

SOMBRA'S

Revista Fotográfica

AÑO IV - MARZO 1947
PUBLICACION MENSUAL

N.º 34

5 ptas



Foto P. M.º Irurzun

Ayuntamiento de Madrid

Digesto *de fotografía y cine "amateur"*

La fotografía en las montañas

Por EDWARD RICHARDSON, de "Miniature Camera"

Una montaña se parece grandemente a otra. Por esta razón conviene distinguir entre fotografías de montañas y fotografías tomadas en terreno montañoso.

Para el experto escalador toda grieta, por insignificante que sea, de un monte es tan interesante como las arrugas en un rostro envejecido. Pero el hombre corriente se cansa pronto de fotografiar crestas particulares o partes de ellas. Los barrancos no le sugieren animadas escaladas o ascensiones de rocas, ni los taludes de nieve le traen alegres visiones de precipicios.

Para la mayoría de nosotros, las montañas forman parte del paisaje, y como tales las incluimos en la fotografía. Nuestras mejores pinturas tienen por objeto, ordinariamente, los valles.

El interés de las fotografías de montañas depende de uno de los dos aspectos comunes a todas las fotografías de paisajes, a saber: las condiciones atmosféricas y el receso. Recesso es la palabra apropiada para significar la representación de la profundidad que debe incluirse en la fotografía. Algunas veces proviene de una ligera nubosidad atmosférica, conocida con el nombre de "perspectiva aérea"; otras veces, producida por una nubosidad debida a diferentes enfocamientos; otras, debida a los efectos de la iluminación; otras, debida a una perspectiva lineal, formada o debida a la alineación de edificios, a un camino, un río o una línea de árboles que llevan la vista a gran distancia, y finalmente, otras, debida al arreglo de las formas que aparecen en el cuadro.

Cualquier máquina que se pueda transportar a lo alto de la montaña, servirá para este fin. A mí, personalmente, no me gustan mucho los aparatos voluminosos. Una vez llevé una máquina de 3 1/4 por 4 1/4 pulgadas, con sus correspondientes placas, hasta la cima de Pic Languard, que tiene unos diez mil pies de altura, y a otros picos de los Alpes, para encontrarme luego con mis seis negativas estropeadas, debido a un agujero en los muelles. Desde entonces siempre he usado una Rollei-cord, que es, por cierto, bastante pesada. Mr. Poucher, cuyas fotografías de montañas, numerosas y bellas, deben ser conocidas por todos, obtiene siempre fotografías de primera clase con una Leica. Cualquier máquina, sin embargo, puede usarse siempre que vaya provista de un filtro.

Para producir la ilusión de receso o alejamiento se necesita un primer plano y una distancia media. Hagamos hincapié sobre este punto. El interés de las fotografías tomadas en país montañoso proviene en gran parte del primer plano que se ponga, y también del tiempo. Masas de rocas desnudas de toda vegetación, montones de nieve, vertientes de pizarra nos impresionan cuando estamos a su lado. Nos damos entonces cuenta de su tamaño, de su impre-



sonante altura y de su separación del hombre. Las montañas, en sí mismas, es una cosa muerta. Pero cuando las percibimos en un simple rectángulo monocromático de 12 por 100 pulgadas y las contemplamos desde una habitación caliente y confortable, lejos del sonido y olor de los pastos montañosos, pierden gran parte de su interés. Esta rara cualidad puede, no obstante, hacérsela realzar introduciendo como contraste algo que indique vida en el primer plano.

Este primer plano puede estar formado por una o más personas, animales, flores o árboles. Este signo de vida nos proveerá de una escala de medida, mediante la cual podemos apreciar la magnitud de la montaña. Nos da un primer plano demasiado saliente, desde el cual podemos contemplar las profundidades del cuadro. Y lleva también nuestra imaginación a las regiones extraterrenas de los picos mismos.

La mayoría de las fotografías de montaña debidas a principiantes, quedan estropeadas precisamente por esta falta de vida en el primer plano. Los coníferos, que con frecuencia se usan en la parte frontal de la fotografía, suelen resultar demasiado oscuros. Las figuras y animales en las montañas, como las mismas rocas soleadas, suelen tener el mismo defecto. Si se usa cualquiera de estos objetos mencionados



y se desea un tiempo determinado de exposición para fotografiar cimas y el firmamento, el primer plano puede resultar con lunares de un fuerte negro. Si, por otra parte, se atiende a evitar estos defectos en el primer plano mediante una adecuada exposición, entonces los picos, la distancia y el firmamento resultarán con una superexposición o no aparecerán siquiera en la fotografía.

En una palabra, el principiante resulta frustrado en sus esfuerzos porque intenta dar una amplitud de tono que no se puede obtener usando el papel de bromuro.

El remedio para estos defectos no consiste en suprimir por completo el primer plano, como hacen muchos, pues eso significaría la pérdida de la impresión de la distancia y del interés. Hay que escoger primeros planos que no tengan extensas áreas ni un tono demasiado oscuro. Recuérdese que un tono oscuro es algo tan malo como una sombra oscura. Las figuras deben estar completamente descubiertas o con vestidos pálidos, con un pálido tirando a pardo, más bien que a negro. Evítense los pinos, a no ser que se trate de fotografiar siluetas o tor-

mentas. Un lecho de río en el primer plano será siempre interesante.

De todos modos, habrá que dar una mayor impresión a la distancia y al firmamento, ensombreciendo un poco el primer plano durante la ampliación. Ordinariamente se requiere doble exposición que para el resto de la fotografía.

Otra falta que se nota en las fotografías de los principiantes es la insignificancia que tienen en ellas las montañas. Nos parecen grandes cuando estamos a su lado. Nos parecen enormes cuando tenemos que subirlas. Pero no somos nosotros, sino la cámara, la que transmite su imagen a la cinta. Y las lentes de una cámara, sea de origen alemán o inglés, tienen poco respeto hacia las montañas y sus experimentos no son siempre del agrado de sus propietarios.

Creo algunos que la mejor solución sería abandonar los lentes y sustituirlos por teleobjetivos. Creo, sin embargo, que no es necesario llegar a ese extremo. Desde luego, yo no lo podría efectuar con mi Rolleicord. El remedio no puede consistir en cambiar las lentes para acomodarlas a nuestra vista, sino acomodar nuestra vista a las lentes. El mejor medio para efectuarlo sería emplear una pantalla con fondo de vidrio. Las montañas que aparecen insignificantes en las lentes no saldrían fotografiadas por muy aterradoras que apareciesen para nuestros ojos. Con la elección de los objetos que deseamos fotografiar y con la introducción de objetos en el primer plano, se puede fácilmente hacer resaltar la magnitud de aquellas montañas que aparecen en la fotografía.

Prefiero las montañas salientes para que la vista pueda mirar mejor hacia el fondo, sin perderse en una niebla borrosa. Algunas montañas inglesas, como las de Wales, Lakenland, Scotland, están casi siempre rodeadas de una atmósfera de niebla que dificulta su fotografía. Es más: muchos creen que sin esta clase de atmósfera ninguna fotografía de paisajes puede resultar buena. Mi experiencia en los Alpes me ha demostrado, sin embargo, lo contrario. Creo que la distancia puede representarse por una perspectiva lineal y por la elección y colocación de formas de tamaños convenientes, también o mejor que por manchas o trazos borrosos. Póngase, por ejemplo, un hombre a cien metros detrás de otro y fotografíeseles a la vez. La diferencia de sus tamaños nos dará la impresión de la distancia.

Para evitar esta niebla de las montañas inglesas, Mr. Poucher toma sus vacaciones en abril y va siempre provisto de un filtro de color naranja. Pocos de nosotros, sin embargo, nos sentiremos con la suficiente fuerza de voluntad para imitarle, sacrificando así toda posibilidad de baños cálidos, dejando a nuestros familiares y para encontrarnos, después de todo, que muchos árboles todavía no tienen hojas.

Personalmente, prefiero comenzar mis vacaciones a primeros de julio. El año pasado todavía había en esa época algunos montones de nieve en Cairgorms, aunque no los suficientes para impedir mis excursiones montañosas. Todavía no se había dejado sentir la ola de calor de agosto, ni la lluvia. Había, sin embargo, todavía bastante niebla y oleadas de calor.

Esto se puede evitar, no obstante, no haciendo ninguna exposición al mediodía o a primera hora de la tarde. Conviene llevar siempre un

filtro doble, aunque uno de color naranja o rojo hace aún mejor servicio.

Una de las mejores fotografías que jamás he sacado, la hice con todo detenimiento. Fué subiéndolo con mi mujer un valle, desde Beddgelert al norte de Wales, en una hermosa mañana. Una combinación de sol y nubes nos iban a ofrecer una buena oportunidad para sacar la fotografía.

Sujetas las máquinas a sus trípodes y teniendo como primer plano una roca, esperamos a que las sombras de la nube llegaran al lugar exacto para comenzar nuestra exposición. Ambos conseguimos una buena impresión de la distancia y de la forma de los cerros, según iban siendo reveladas por las sombras de la nube e intervalos de sol.

Se debe tener muy en cuenta la profundidad de campo cuando en el primer plano hay algún objeto de interés, pues este objeto requiere una exposición mucho mayor que la que se necesita para las montañas distantes y un filtro para dar tono al firmamento. La exposición nunca debe ser demasiado corta.

La ascensión no debe efectuarse de prisa, sino que deben hacerse frecuentes paradas para darse una cuenta de las cosas que le rodean. Así pude yo, el año pasado, sacar una hermosa fotografía del nido y de los huevos de una chocha.

Teóricamente, las fotografías de montañas deben ser ligeramente filtradas, ligeramente expuestas y ligeramente desarrolladas.

FOTOGRAFÍAS PARA PORTADAS DE REVISTAS

por JACK WRIGHT
del "Minicam Photography"

Son pocos los fotógrafos "amateurs" que se dedican a hacer fotografías en negro y blanco o en color para las portadas de revistas, a pesar de los concursos que hay sobre este asunto y la excelente remuneración que se ofrece. Este abandono aparente puede ser debido a que los "amateurs" crean que se trata de un asunto espinoso y difícil, el coste del material de color raro o inasequible, o simplemente debido a que nunca pensaron en semejante cosa.

Las fotografías para las portadas de revistas es algo, sin duda alguna, muy especial. La mayoría de las cubiertas de revistas necesitan de casi todos los elementos de un estudio, aunque no todas las fotografías de un estudio pudieran servir para portadas de revistas. Los editores se vuelven locos buscando material llamativo para las portadas de sus revistas y que sea conveniente y de actualidad. Abren ansiosamente todos los paquetes que les llegan pensando que... éste es. Las portadas para las revistas de mucha circulación tienen ya un equipo y material designado de antemano; pero para las revistas comerciales y de clase, las fotografías para sus portadas provienen de diversas fuentes.

Uno de estos "amateurs" cuyas fotografías han aparecido con frecuencia en las portadas de las revistas, es el joven fotógrafo Glen Fishback, que vive en Sacramento (California). Cerca de cien de sus fotografías han obtenido este honor, entre las cuales debemos incluir la portada del presente número de *Minicam*. En este artículo nos da algunas ideas y sugerencias acerca de este asunto, fruto de su propia experiencia.

"La fotografía de una muchacha hermosa es, sin duda alguna, el asunto más explotado para las portadas de revistas", dice Fishback. Le siguen en popularidad las fotografías de niños de pecho y muchachos. Con frecuencia se acude al tema romántico de la pareja amante, no desdiciéndose últimamente el empleo de fotografías de animales, acompañados o no de per-

sonas humanas. Perros, gatos, cachorros, gattos se usan con frecuencia.

"El principal objeto de la portada de una revista debe ser el llamar y atraer la atención del cliente en perspectiva el tiempo suficiente para hacerle desear ver el contenido de la revista. Para ello es necesario que el objeto de la fotografía tenga gran poder de atracción. La portada de una buena revista debe llamar la atención desde una distancia de 15 a 20 pies. Para obtener este poder de atracción, las portadas de las revistas deben ser simples, pero no tímidas, descartando todos aquellos elementos que pudieran contribuir a quitar importancia a la fotografía."

"El *amateur* que desea hacer fotos para portadas de revistas, debe comenzar por elegir bien su campo de acción", continúa diciendo Fishback. "Evidentemente, una fotografía para la portada de una revista de mujeres no sería probablemente adecuada para una revista de caza o de pesca."

"Cuando uno duda acerca del campo de acción que desea elegir, no tiene más que estudiar las mejores revistas y determinar el tipo de portada que más le atraiga. Hay fotografías dedicadas a asuntos caseros, modas, caza, pesca, crímenes, detectivescas; a la fotografía, viajes, novelas, etc. Para cada asunto de estos hay muchas publicaciones. Véase, si no, el apartado mensual de *Minicam*, titulado "Photo Market".

"Una vez elegido el tipo de revista que más le agrade, el *amateur* debe acudir a algunas librerías para poder estudiar detenidamente los últimos números. Esto le dará una idea del tipo de fotografía que ordinariamente emplean, su tamaño, forma y si debe o no dejar espacio en la fotografía para el título de la publicación. Esto último es muy importante. No debe uno esperar que una fotografía estrecha y larga se la publiquen en una revista cuyo formato sea corto y ancho. Y, también, tener en cuenta que hay que dejar espacio para el título de la revista, y que no lo ocupe todo la fotografía."

"Tampoco debe el *amateur* estudiar simplemente las portadas de las revistas con el objeto exclusivo de copiarlas, sino solamente para ponerse al corriente de la clase de portadas que se usan hoy día en las revistas.

"Y viene luego la cosa más difícil, probablemente, que tiene que hacer el *amateur* fotógrafo, esto es: el asunto de la inspiración.

"El fotógrafo ingenioso se estrujará los sesos para buscar una idea que sea nueva y original", añade Fishback.

"Una vez elegido el modelo debe darle toda la originalidad posible. No debe, sin embargo, buscar asuntos excéntricos, tales como un dibujo de un campo de esgrima, o la lluvia estrellándose contra una ventana, sino asuntos que tengan mayor atracción y sean más ingeniosos.

"Hay, sin embargo, un campo en el cual el principiante puede desenvolverse con entera libertad, y es el del sarcasmo. Buenas fotografías humorísticas no son, por cierto, muy corrientes, pero sí muy bien recibidas cuando se encuentran. Una portada que tenga una buena pose y sea excelente desde el punto de vista fotográfico, si además es también humorística,

tiene grandes probabilidades de éxito y de venta.

"Muchos fotógrafos prefieren hacer antes un boceto del asunto, para así tener ideas más claras en cuanto a los detalles del conjunto.

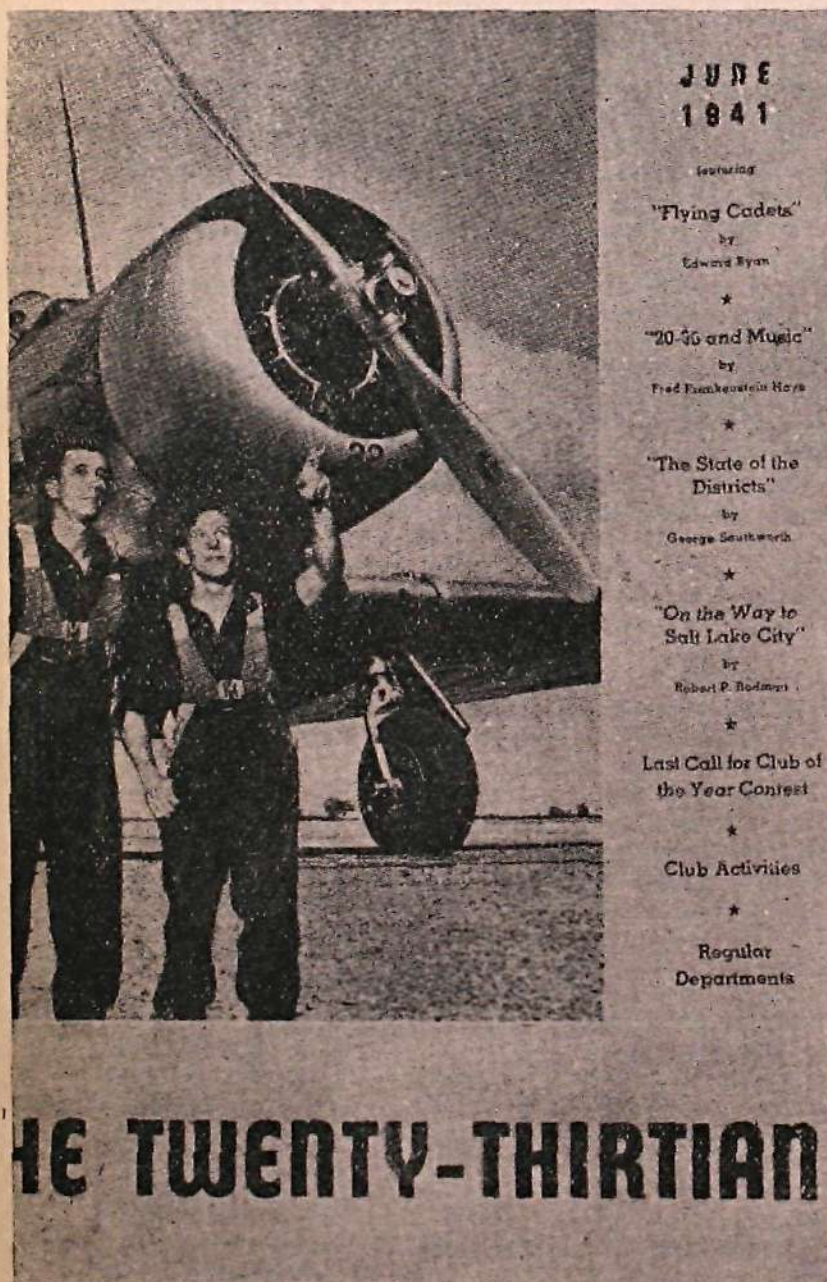
"Si, como sucede muchas veces, después de mucho pensar no hay inspiración de ninguna clase — continúa Fishback —, no todo, por eso, se ha perdido, y hay que intentar algo. Esto consiste en escoger dos modelos, haciendo la selección de ellos y comenzando los experimentos con diversas poses y las mal digeridas ideas, y es posible que de ese modo se obtenga alguna inspiración. Si la revista usa portadas o fotografías tomadas dentro de casa, los experimentos deben también hacerse dentro de casa, con luz artificial. Si se prefieren fotos al aire libre, entonces se escoge un día claro y limpio para hacer los experimentos, también al aire libre."

Como muestra de este proceso de experimentos en busca de inspiración, Fishback describe cómo efectuó él algunas de sus propias fotografías para portadas: "Deseaba — dice — obtener una portada, la idea de la cual fuese en el campo, al aire libre. Estuve buscando inspiración por algún tiempo, pero sin resultado alguno positivo. Por fin reuní a un joven, una joven y un perro castaño. Ambos jóvenes llevaban trajes de deporte. Salimos en auto a un campo en donde había rocas y árboles. El cielo estaba algo nublado, pero había suficiente luz para poder apreciar perfectamente todo detalle.

"Después de una breve búsqueda encontramos el fondo apetecido, consistente en una roca y un pequeño grupo de árboles. La joven estaba situada a la izquierda, el joven a la derecha y ambos ligeramente inclinados y ayudando al perro a sostenerse sobre sus patas traseras. Un ángulo pequeño de la cámara servía para dar mayor realce al asunto, y las expresiones alegres y atentas de los rostros de los modelos completaban el cuadro. Hubo que usar magnesio para dar algo más de luz a los rostros. La portada resultó a gusto del editor para quien se había hecho.

"Cada vez que veo a una persona que puede servir de modelo, me acerco y la pregunto si le interesaría tal clase de trabajo — continúa diciendo Fishback —. Si la respuesta es afirmativa, lleno una de mis fichas con su descripción, nombre, dirección y, si es posible, con su fotografía. Con esta precaución, nunca o muy rara vez carezco de modelos. Y esto no sería difícil llevarlo a la práctica aun en pequeñas ciudades."

En cuanto a la máquina y demás material que se debe emplear, las ideas de Fishback son bastante elásticas: "Mis fotos para portadas han sido tomadas con una "Speed Graphic" de 3 1/4 por 4 1/4 y una cámara "Ansco" de 5 por 7. En general, se debe usar un equipo que proporcione la máxima brillantez y la mejor calidad de impresión. La mayoría de las revistas usan para sus portadas una calidad de papel capaz de recibir todo lo posible, en cuanto al tono y graduación se refiere, que dé de sí la fotografía. Y, en consecuencia, el fotógrafo debe hacer todo lo que pueda para obtener una buena impresión, haciendo resaltar perfectamente tanto las partes de luz como las de sombra. De igual manera, mientras examina las pruebas



SOMBRAS

REVISTA MENSUAL DE FOTOGRAFIA

AÑO IV

NUM. 34

MARZO 1947

FUNDADOR:

DOMINGO DE LUIS

DIRECTOR:

FEDERICO VELILLA

Redacción y Administración:

Avenida José Antonio, número 31
MADRID Teléfono 22 80 46

SUSCRIPCIONES:

España: Un año (12 números)..... 57 ptas.
Extranjero: » » 72 »
Números atrasados 6 »

AGOTADOS

LOS NUMEROS

4 - 5 - 9 - 10 Y 12

Inter - Nos

Nos place mucho consignar hoy cuán agrado hemos tenido al recibir en nuestro correo múltiples testimonios del favor con que los lectores han acogido el "Digesto". Ello nos induce a perfeccionar dicha Sección procurando, si es posible, ampliarla, creyendo así corresponder al deseo de todos cuantos anhelan mayor documentación de cuanto referente a fotografía sucede en el extranjero, reflejado en las distintas revistas que nos llegan de cada país.

Igualmente hemos comprobado que la sección de "¿Quién es quién?" ha merecido preferente atención, contribuyendo con ella a que los lectores se conozcan y familiaricen, cual justo complemento de los que tienen comunes aficiones.

A este respecto, confirmamos el deseo nuestro de recibir el "¿Quién es quién?" de todos, para no solicitarlo directamente a cada uno y facilitar nuestra labor. Como algunos nos han pedido por carta el precio de la inserción, repetimos que es absolutamente gratuita y que se publicarán todos, guardando riguroso turno.

Con las líneas que preceden queda consignado el desarrollo de nuestras iniciativas, y si bien estas dos debemos anotarlas francamente a nuestro favor, igual suprimiremos sin sonrojo otras que nos permitamos poner en práctica y no resulten de un agrado general.

La revista pertenece a los lectores, y ha de hacerse siguiendo pautas que les plazcan para llegar a la perfección dentro de lo posible; pero para ello necesitamos la colaboración unánime y recibir el mayor número de sugerencias, que siempre estudiaremos con el mayor celo e interés.

Es afán nuestro que estas líneas sean leídas con atención para vernos correspondidos cual deseamos y asesorados en la labor emprendida en beneficio de la afición fotográfica española.

"EL BIBLIOFILO"

Unica revista para el
amante del buen libro

Ejemplar, 6 pesetas.

Avd. José Antonio, 31

MADRID

ADAPTE SU MAQUINA a película cinematográfica

Por ROGELIO RUIZ RUIZ

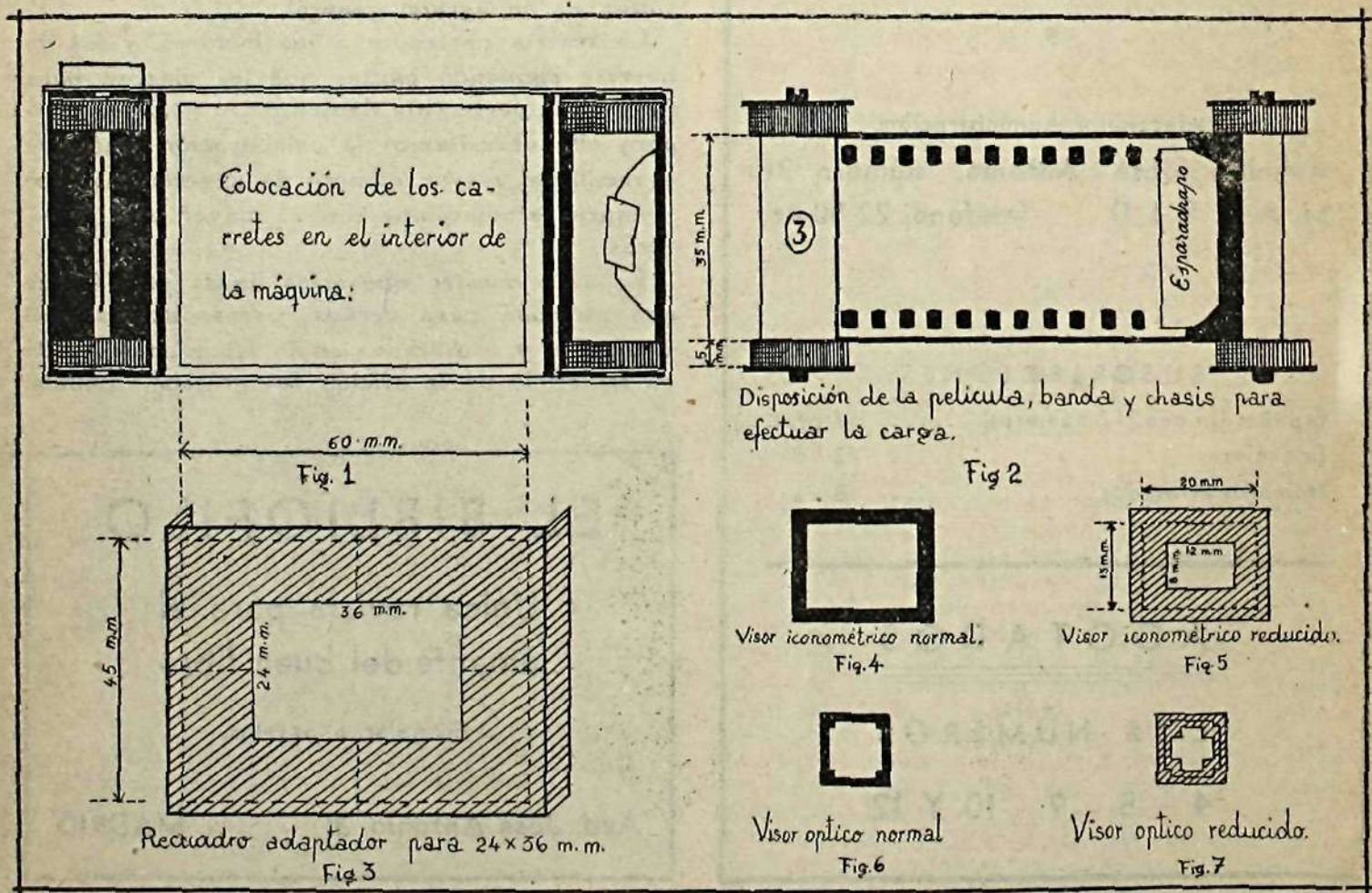
El hecho de que en la actualidad los carretes escaseen en extremo, en tanto que la película cinematográfica en el mercado está en abundancia, con el propósito de que nuestros lectores, adaptando su máquina a la película, puedan obtener sus fotografías, es lo que me ha movido a escribir este artículo, con lo que me daré por satisfecho si con él contribuyo a liberar todas esas máquinas que en la actualidad están condenadas a ser guardadas en un cajón de casa hasta que se normalice el mercado de carretes. Ante todo, debemos informar a nuestros lectores que la transformación del tamaño de las fotos en una máquina depende del recuadro que se adapte en la parte poste-

rior de la misma, o sea delante de la película sensible.

Este recuadro es condición precisa que vaya pintado en negro, para evitar reflejos perjudiciales en el interior de la máquina en la obtención de fotografías.

Publicamos las diferentes fases de construcción de nuestro adaptador de película, por medio de los dibujos correspondientes,

En la figura núm. 1 vemos la máquina con los carretes especiales para el empleo de la película de cine. Como verán nuestros lectores, dichos carretes están constituidos por unos suplementos en sus extremos de banda de 5 milímetros de papel, que sirven de tope para



que por la parte libre del carrete pase la cinta cinematográfica, que se monta encima de una banda de papel de un rollo corriente, al que se le habrán cortado los extremos, hasta dejarlo reducido al tamaño de 35 mm. Esta banda, en lugar de numerarla, antes de cargar nuestro nuevo carrete, la señalaremos con barras verticales a cada 35 mm., que después nos servirán para llevar el control de las fotografías.

En la figura núm. 2 observamos la disposición de la película cinematográfica en los carretes, como se verá, sujeta con un trozo de esparadrapo a la banda del mismo, en su principio, y, como todos sabemos, suelta al final del mismo.

En la figura núm. 3, la disposición del adaptador con medidas en milímetros, para mayor facilidad de nuestros lectores. Para su obtención se comienza por dibujar el tamaño exacto de la fotografía que nuestra máquina hace, el cual se divide en cuatro partes iguales para obtener, partiendo del centro, el nuevo tamaño. Como el ancho de la misma es de 24 milímetros, tomamos de ambos lados del ancho original 12 mm, y del centro, a cada una de las mitades del largo, marcamos 18 mm., y en el sitio donde se encuentren estas líneas tendremos el nuevo tamaño de las fotografías.

Este adaptador va en la parte posterior de nuestra máquina sujeto a ambos lados de la misma por medio de esparadrapos. Como el visor guarda en su tamaño una relación con el de la foto, habrá también que dotarlo de un adaptador más pequeño para limitar el campo de la misma, y con esto evitar que al sacar las fotografías nos convirtiéramos en decapitados-

res de las mismas. En la figura núm. 4 dibujamos el visor iconométrico normal, y en la figura núm. 5 reducido por medio del adaptador.

En la figura núm. 6 dibujamos el visor óptico, y en la figura núm. 7 el visor óptico con el adaptador reducido.

El adaptador, tanto el que va en la parte posterior de la máquina, como el del visor, pueden ser, bien de cartulina o de hojalata pintada en negro. Para que nuestros aficionados se den cuenta de cómo se obtiene el recuadro del visor, ponemos a continuación un ejemplo, partiendo de la suposición de que dicho visor tenga 20 mm. de largo por 15 de ancho: por medio de estas dos reglas de tres obtendremos el largo y ancho del adaptador-limitador de campo del visor:

$$60 : 36 :: 20 : X = 12 \text{ mm.}$$

$$45 : 24 :: 15 : X = 8 \text{ mm.}$$

que, como verán, se obtienen partiendo de la reducción que hemos hecho en el recuadro de la figura núm. 3, que ha de ser directamente proporcional al de la figura núm. 5; previamente habremos dividido el visor en cuatro partes iguales, quedando el caso reducido al anterior de la figura mencionada.

La carga puede efectuarla el mismo aficionado utilizando papel rojo oscuro, para el caso de que el material sea ortocromático, y un manchón verde oscuro de buena marca cuando el material sea pancromático. En cuanto al número de fotos que puede cargar, queda a libre elección del aficionado, aconsejando que su límite no exceda de 15.

A V I S O

Próxima la temporada de Comuniones, ruego a mis estimados clientes me encarguen seguidamente la renovación de muestras al óleo, pues dada la afluencia de pedidos en estos días, no puedo aceptar confección de muestrarios con carácter urgente.

VALENTIN FERNANDEZ

Blasco de Garay, 34

M A D R I D

Teléfono 236877

INVERSION DE LA IMAGEN

Por A. A. D.

Habiéndonos sido solicitado por P. B. L., de Alcázar, una fórmula para inversión de la imagen fotográfica, y siendo el espacio de "Consultas" tan limitado que no permite la explicación completa de lo solicitado, por tratarse de un caso que puede ser interesante para los demás lectores de SOMBRA S, les dedicamos hoy el presente artículo, por creer les pueda ser útil.

Una vez revelada una cinta con revelador normal, lavada y fijada convenientemente, bien estando todavía húmeda o después de seca, se pasa por el baño que a continuación se indica:

Agua	1 litro.
Permanganato potásico	2 grms.
Acido sulfúrico	10 c. c.

Esta solución tiene el inconveniente de no conservarse y de dar lugar a la formación de un precipitado moreno que puede estropear la imagen de no usarse nada más confeccionarla. Por este motivo, es preferible preparar dos soluciones separadas que se conservan indefinidamente, para mezclarlas a volúmenes iguales en el momento de su uso. Estas son las siguientes:

Número 1.

Agua	1 litro.
Permanganato potásico.....	4 grms.

Número 2.

Agua	1 litro.
Acido sulfúrico compuesto...	20 c. c.

Téngase en cuenta que el ácido sulfúrico comercial es el que se debe agregar al agua y no inversamente. Se lleva a la habitación-laboratorio la cubeta que contenga la solución.

Se enjuagará durante algunos instantes la placa en agua corriente, tanto si acaba de ser revelada como si esta operación ha sido realizada con anterioridad, sumergiéndola acto seguido en la solución indicada. En este momento se puede salir del laboratorio y, en plena luz, se puede seguir la disolución de la plata que constituía la primera imagen desarrollada.

En tres o cuatro minutos la inversión es completa; pero es de advertir que ningún daño sufrirá la placa si se la deja algunos minutos en la solución del permanganato ácido. Observando la imagen, cuando la inversión es completa se delinea bien, porque la imagen positiva es más bien blanca que negra.

Como advertencia importante diremos que es preciso evitar que los cloruros o bromuros provenientes del agua usada o del revelador alteren el baño de permanganato, pues en este caso se tendrían, al fin, un velado general de la placa, porque la plata que se disuelve en forma de

sulfato se transforma en el mismo momento parcialmente en cloruro o bromuro de plata.

Por eso conviene aclarar siempre la placa después de sacada del primer baño de desarrollo (revelado) y usar para la preparación del baño de inversión agua y productos libres de cloruros. Si el agua común de que se dispone contiene cloruros en cantidad notable, se empleará agua destilada o de lluvia.

El baño de inversión conviene cambiarle muy a menudo y aun cada vez que se tenga que usar, ya que su coste es mínimo. Se usará cada vez solamente la cantidad suficiente para cubrir la placa.

El tiempo de inversión viene a ser de tres a cinco minutos, a la temperatura de 18°. El baño, mal empleado por temperatura u otra causa, se arriesga a ablandar demasiado la gelatina, por lo que es conveniente vigilar bien todos los extremos, tanto de temperatura como de tiempo. La película quedará coloreada en un tono moreno; lávese durante cinco minutos en agua corriente.

A continuación se blanqueará en la solución siguiente:

Sulfito de sosa anhidro.....	5 grms.
Bisulfato de sosa (no bisulfito).	5 —
Agua	1 litro.

Tiempo de inmersión, cinco minutos, a 18 grados centígrados.

La acción es completa cuando la película queda amarilla-clara. Si a pesar de la acción prolongada del baño, desaparecido el color moreno quedara negro, vuélvase a pasar la película, por algún tiempo, por el baño de inversión, lavándola nuevamente y pasándola otra vez al baño blanqueador, lavándola después otra vez, durante cinco minutos, en agua corriente.

Para el ennegrecimiento se expondrá a la luz de una lámpara de 50 bujías, a un metro de distancia, durante uno o dos minutos, no olvidándose que este tiempo tendrá que ser aumentado cuando la exposición del negativo hubiese sido prolongada y disminuida en caso contrario, siendo así posible corregir algunos errores de exposición cometidos durante la toma de vistas. Acto seguido, revélase en una fórmula de revelador corriente usado (si es nuevo, diluido al 70 por 100) hasta obtener en las zonas un negro intenso; la misma tonalidad en ambos lados.

Para hacer completamente transparentes los tonos blancos es conveniente pasar la película ligeramente por un baño fijador de fórmula corriente. Por lo tanto, la película ennegrecida será lavada, durante dos minutos, en agua corriente, y a continuación se sumerge, durante otros dos, en el fijador, lavándola a continuación a fondo y poniéndola a secar, con lo que quedará terminada la operación.

Colaboración espontánea

NIEVE Y REVELADO

Por MIGUEL TUBAU

Un panorama de nieve siempre es atractivo y encierra, también siempre, motivos bellos para la fotografía. Pero hartos sabidos son las dificultades que presenta, como así muchas desilusiones, en particular para aquellos aficionados principiantes, que se lanzan a la calle dispuestos a captar el paisaje cubierto con el manto de las ilusiones de todo buen aficionado al arte de la luz y...

Antes de seguir adelante es preciso que puntualice y advierta a ustedes que cuanto voy a indicar no es ninguna novedad trascendental, ni lo haré con pretensiones teóricas de técnico consumado porque el que esto escribe es también un aficionado simplemente, que ha rebasado levemente el horizonte de lo que pudiéramos llamar etapa del principiante, si bien creo sinceramente que puede ser de gran utilidad para muchos, teniendo en cuenta que el hallarme situado en la zona pirenaica me ha dado ocasión de hacer muchas pruebas sobre fotografías de nieve. Por otra parte, conseguí adaptar un revelador de grano fino que, si bien no se obtiene la finura que se consigue con la parafenilendiamina sin álcali, por ejemplo, se consigue con él un resultado bastante aceptable, ya que se obtienen imágenes vigorosas y bien modeladas, a la par que las líneas espectrales no sufren en su nitidez; y a pesar de la gran concentración de sulfito sódico, da negativos muy transparentes y exentos de velo. Desde luego, todo aquel que necesita los servicios de un laboratorio industrial no podrá cifrar siempre sus éxitos en el cuidado, en la pericia y en todos aquellos factores que dependan de su voluntad y de sus conocimientos, porque mi corta experiencia me ha enseñado que una de las bases fundamentales del éxito, aparte de lo que supone saber escoger la luz, es el revelado del negativo, y esa función es sólo potestativa del propio aficionado cuando se pretende a conciencia obtener una obra de arte, por-

que sólo él sabe a ciencia cierta cómo ha resuelto el problema de la luz al obtener la fotografía, y, por tanto, el tiempo de revelado más adecuado, ya que no hay que olvidar la enseñanza, que tanto se nos ha prodigado, de que "reduciendo el tiempo de revelado, a cambio de una mayor exposición", se obtendrán siempre resultados muy satisfactorios. Y el revelado en serie de los laboratorios industriales sólo por casualidad pueden llegar a esos resultados. Y así, vemos cómo aquellos aficionados principiantes, de que hablábamos al principio, ven sus ilusiones truncadas, algunas veces por desconocimiento del asunto y otras por un tratamiento inadecuado del negativo. Por tanto, el primer consejo que mi experiencia de principiante de segundo grado (lo diré así, con perdón de ustedes) me obliga a dar, es que, todo el que tenga intención de hacer de la fotografía un arte, empiece por instalar su propio laboratorio, cargando él con su exclusiva responsabilidad y compruebe personalmente las causas de sus fracasos, sin desanimarse, y goce con los aciertos que motiven sus éxitos.

En las zonas nevadas, así como en las playas, la luz es muchísimo más intensa, mayormente en el primer caso, en que, además, hay que recurrir a la luz lateral pronunciada o al contraluz, para que nos dé sensación de realidad y también de relieve, con el fin de evitar una luz plana que pueda darnos una masa blanca indescifrable, inarmónica, falta de contenido y falta de verismo; y por ello, es aquí donde hay que echar mano de todas los recursos para conseguir un diafragma y una velocidad de obturador bastante precisos, así como el empleo de filtros adecuados, si es que así lo exigen las circunstancias, sin olvidar el parasol y, por tanto, un revelado a conciencia. No quiero puntualizar una escala gradual, porque en esta misma Revista se han venido publicando datos relativos al tema, que muchos

lectores conocerán ya, y que en poco difieren de los por mí experimentados. Sin embargo, no quiere decir esto que renuncie en absoluto a ello como el hablar del fotómetro y otras cosas en las fotografías de nieve.

Y ahora, aquí tienen ustedes el revelador que yo vengo empleando para el revelado en cubeta automática y película universal, adaptándose perfectamente para el revelado de placas y rollos:

Metol	2 gramos.
Sulfito sódico anhídrido	100 "
Hidroquinona	3 "
Bórax	2 "
Agua	1.000 c. c.

Al usarlo, poner 400 c. c. de solución y 100 centímetros cúbicos de agua.

También puede hacerse la solución directamente con 1.250 c. c. de agua; pero yo prefiero hacerlo como se indica anteriormente, con el fin de conservar una solución más vigorosa, por si me interesa en algún caso determinado.

La duración del revelado en tanque es de diez minutos, agitando a intervalos de dos minutos, para una exposición normal, y la temperatura, de 18°. Con medio litro se pueden revelar hasta ocho rollos sin que pierda eficacia considerable.

CASA "PIBE"

Revelado de películas-Pathé Baby de 8 mm.

Compra-venta y reparación de cines

LABORATORIO FOTOGRAFICO:

Bolsa, 3, entlo. - Tel. 217875 - MADRID

SI ES V. AFICIONADO A LA FOTOGRAFIA,
LA CAZA Y LA PESCA LE OFRECERAN
MARAVILLOSOS MOTIVOS PARA ELLO

SUSCRIBASE AL

CALENDARIO DE CAZA Y PESCA

Y SE CONVENCERA

ADMINISTRACION

Plaza de Santo Domingo, 16

MADRID

"AMBILUX"

**El mejor aparato eléctrico
de luz de ambiente**

Compuesto de dos focos gemelos articulados e independientes, montados sobre columna niquelada muy sólida y con desplazamiento sobre ruedas.

Va equipado con lámparas mateadas sobrevoltadas, lo que, unido al gran ángulo de sus reflectores, asegura un alumbrado suave y general.

VENTA:

SARRALDE
MATERIAL FOTOGRAFICO

Montera, núm. 29

Teléfono 216110

MADRID

**TAPAS
PARA ENCUADERNAR
"SOMBRAS" 1946**

...

Recibimos pedidos al precio de
Ptas 9,50 contra reembolso

LEA

MERIDIANO

SINTESIS DE LA PRENSA MUNDIAL

AVDA. JOSE ANTONIO, 11 • MADRID

FOTOGRAFIA AEREA

Ilustraciones y texto de
JUAN FERNANDO ASENSIO

La fotografía aérea, por su gran campo de acción y por la enorme ventaja que proporciona el avión, convirtiéndose al servicio de la fotografía en el mejor observatorio del mundo, se estableció de un modo definitivo como



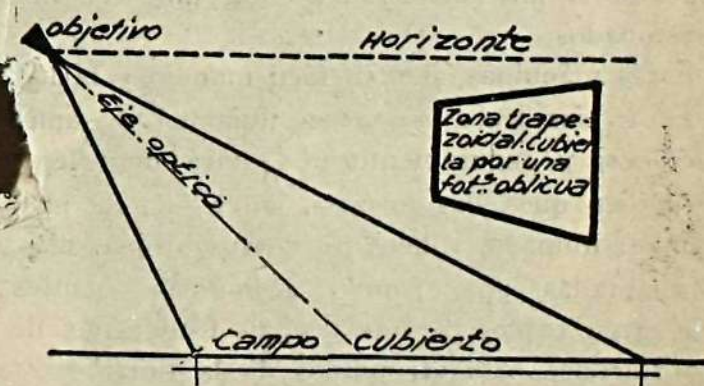
Fotografía oblicua.

uno de los resultados más positivos de la guerra en el año 1918. Para dar una pequeña idea de la importancia que tuvo este trabajo en aquellas fechas, baste decir que en el curso de ese año se entregaron a los ejércitos unos siete millones de fotografías, cifra verdaderamente irrisoria si se tiene en cuenta que durante la última guerra se han hecho más de 900 millones de fotografías aéreas.

Sería imposible retener en la memoria todo lo que puede observarse desde un avión, y ¡lo que es aún más difícil!, aquello que no se ve. Es la máquina fotográfica la que (siempre fiel a su consigna), de un modo inconfundible y permanente nos "recuerda" con verdadera exactitud todo lo que no nos fué posible retener ni descubrir, debido a la altura de vuelo y a

la velocidad del avión. La fotografía aérea, si bien es verdad que requiere un material especial (sobre todo si se trata de efectuar trabajos de precisión), también pueden obtenerse magníficas fotografías con máquinas corrientes, ya que fueron éstas las que se emplearon en los primeros trabajos fotográficos que se hicieron desde el aire. Suponiendo que el avión volara a 200 kilómetros por hora, se podrían hacer instantáneas con las máquinas corrientes de cajón; pero siempre que se volara a alturas superiores a los 500 metros, en buenas condiciones atmosféricas, y teniendo siempre un especial cuidado en proteger la máquina con el parabrisas, pues, de lo contrario, sería poco menos que imposible mantenerla en una posición fija, y lo más probable sería que el viento la arrancara de las manos.

En tiempos de paz, la fotografía aérea tiene innumerables aplicaciones en la fotogrametría y, por la rapidez en la producción de mapas, ya que la movilidad del avión permite saltar



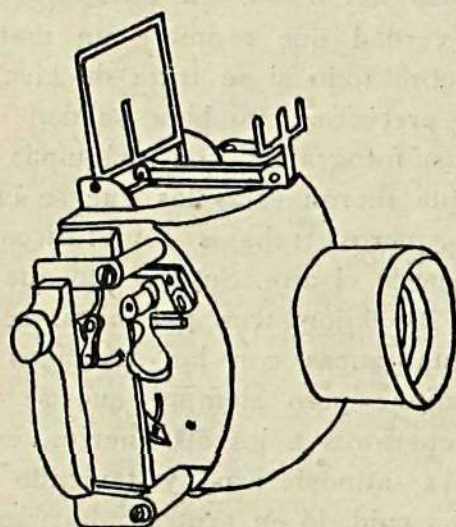
Esquema de fotografía aérea.

todos los obstáculos que encuentra a su paso, y aprovechando esta gran ventaja, varias naciones llegaron a un acuerdo autorizándose mutuamente a volar sobre sus zonas, y de esta

forma fué posible la confección de mapas de territorios donde jamás ningún hombre blanco había podido poner los pies.

En los trabajos fotográficos desde el aire se emplean diversas clases de máquinas fotográficas; pero cada una de ellas tiene una aplicación distinta; por lo tanto, nos limitaremos en este artículo a hacer una pequeña descripción de la MAQUINA OBLICUA, cuyos dibujos y foto acompañan a este artículo.

El tamaño de sus fotografías es de 13×18 centímetros. La luminosidad de su objetivo es



Máquina oblicua.

de $1:3,5$ y su distancia focal es de 190 milímetros. Tiene velocidades de obturación desde $1/90$ por segundo hasta $1/600$.

Puede adaptársele almacén de seis placas o de película para cuarenta vistas, pudiéndose cambiar en el aire estos almacenes, una vez impresionados.

Estas máquinas, por su fácil manejo y la belleza de sus trabajos, tienen infinidad de aplicaciones, y seguramente no estará muy lejos el día en que ellas mismas, sin ayuda de ningún ser humano, valiéndose de sus propias alas, o adaptadas, por ejemplo, a bombas volantes sin carga explosiva, nos traigan fotografías de los rincones más escondidos de la tierra.

ATHIA

A P A R A T O

Patente núm. 169.464



Amplia
Reproduce
Proyecta

24 × 36

con 4—6
110-125
voltios

ATHIA

Trineos de enfoque. Cajas de enfoque Contax

ATHIA

Pies de trípode reglables

ATHIA

Cargadores automáticos para cargar en plena luz los cartuchos Leica, Contax, Retina, etc., con 1,60 mts. de película 35 mm.

Patente núm. 172.858

ATHIA

Artículos fotográficos y cinematográficos

LABORATORIO FOTOGRAFICO

Villanueva, 27 - Teléfono 56697 - MADRID



CASA

Jiménez

MANTONES DE MANILA
MANTILLAS - APARATOS
FOTOGRAFICOS - OBJE-
TIVOS - ARTICULOS
PARA REGALO

PRECIADOS, NUM. 52

ENTRE CALLAO Y SANTO DOMINGO

TELEFONO 21-20-49 - MADRID

Reparaciones de precisión de aparatos foto y obturadores centrales y focales

M. BURGUES - Madrid

LIBERTAD, 12, SEGUNDO • TELEFONO 218733

Trabajos garantizados • Más de 25 años de experiencia •
Rapidez en los encargos • Se efectúan reparaciones
para provincias

IMPORTADOR Y VENDEDOR

AL POR MAYOR DE PRODUCTOS FOTOGRAFICOS - CINEMATOGRAFICOS Y PRODUCTOS QUIMICOS

MIGUEL OLIVER SALLERAS

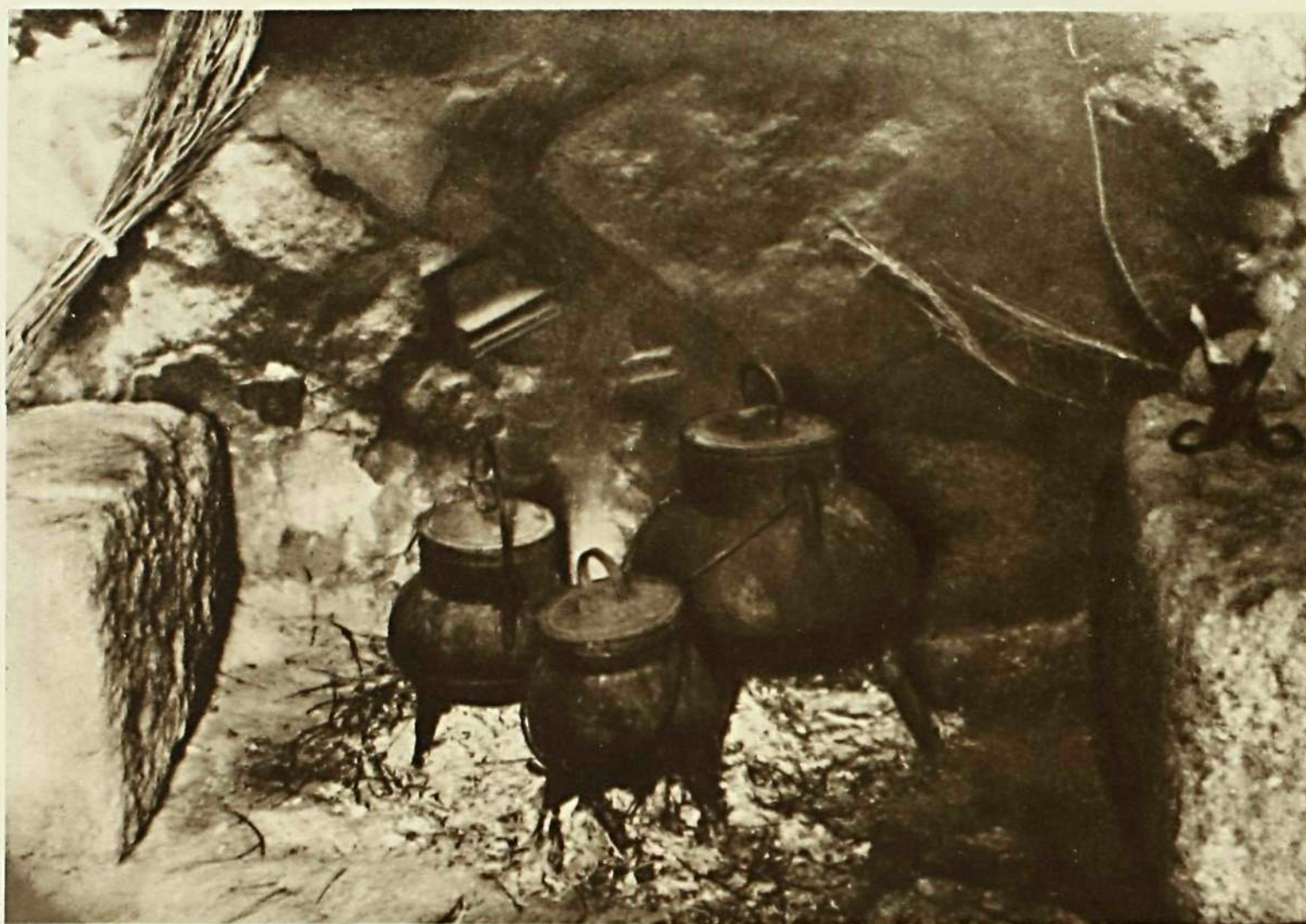
Enrique Granados, núm. 3 - Teléfono. 24903 - BARCELONA



PUFOLETT

Cándido Fullaondo.

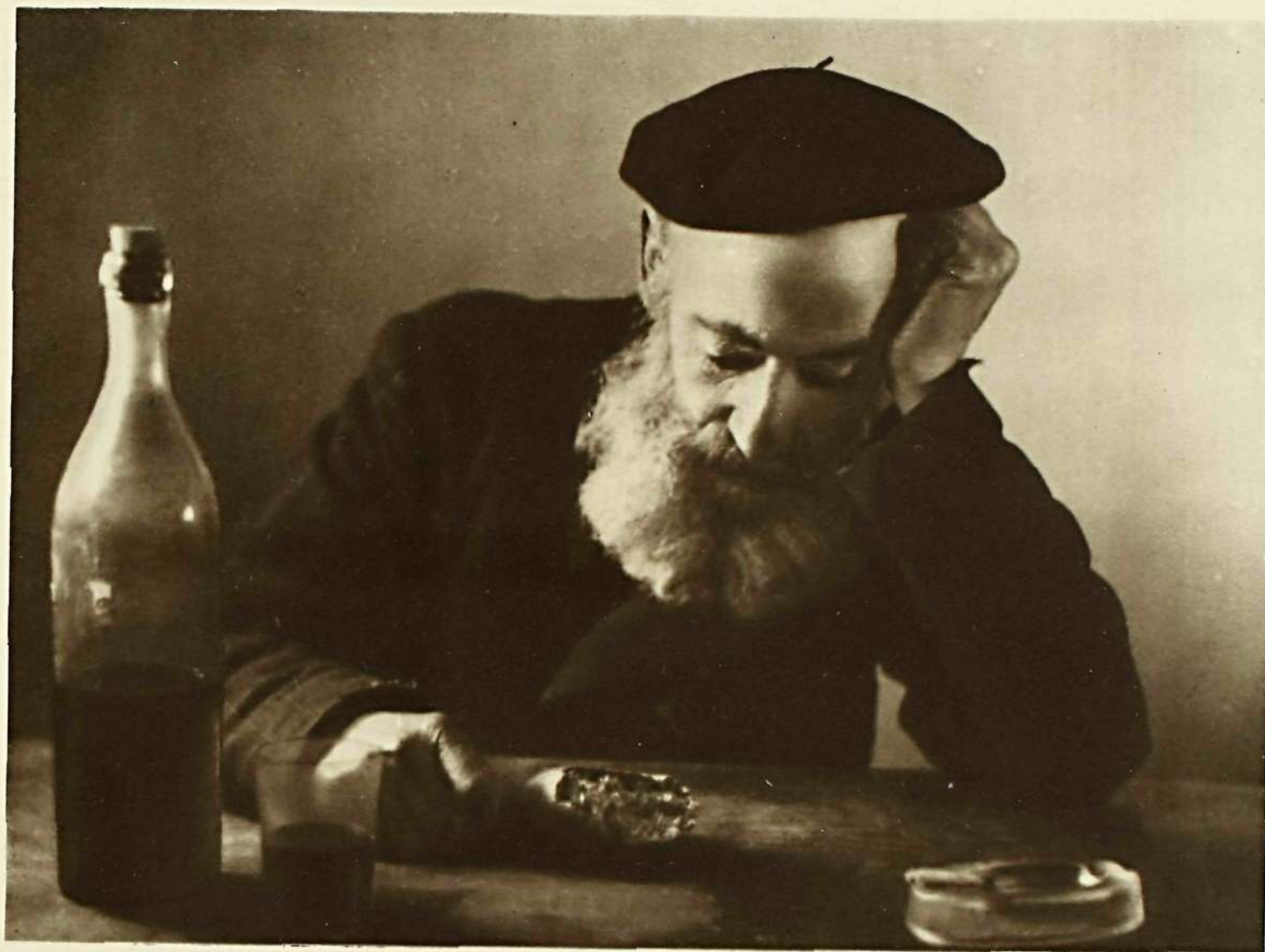
Segundo Premio. IV Exposición Nuevo Club Deportivo Bilbao



LARREIRA PORTUGUESA

E. Santos.

IV Concurso "SOMBRAS"



CONSIDERACIONES

Sotero.



CONTRASTES DE LA NATURALEZA

W. Fernández Calderón.

Montañeros del Club "Celta"



OTOÑO

W. Ricart.

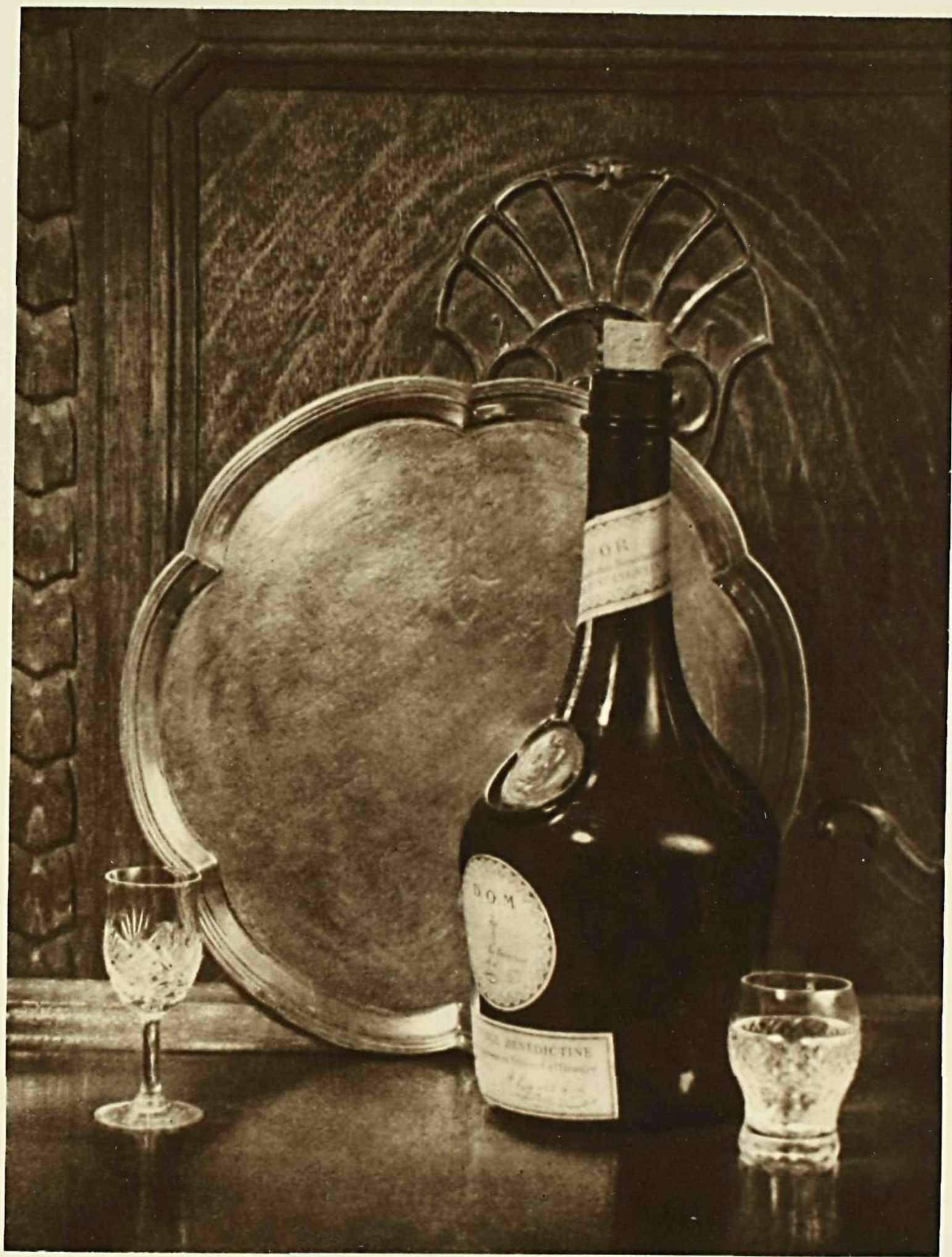
IV Concurso "SOMBRAS"



BODEGON

F. Torres Romero.

IV Concurso "SOMBRAS"



LICOR

Edgar Hyman.



DISCOVOLO

J. Luis González.

Segunda Medalla del Concurso "SOMBRAS". "Atletas y Atletismo"



DESCENSO

Miguel Tubau.

Primera Medalla del Concurso "SOMBRAS", "Atletas y Atletismo"



SOLITARIO

J. Domingo Bisbal.

Que figura en la Exposición que celebra el presente mes en la Agrupación Fotográfica de Igualada



SIC VOS NON VOBIS

J. Romero Alvarez.

IV Concurso "SOMBRAS"



SALAMANCA

Felipe Torres.



ESTAMPA CASTELLANA

L. García Garrabella.

IV Concurso "SOMBRAS"



423



424



425



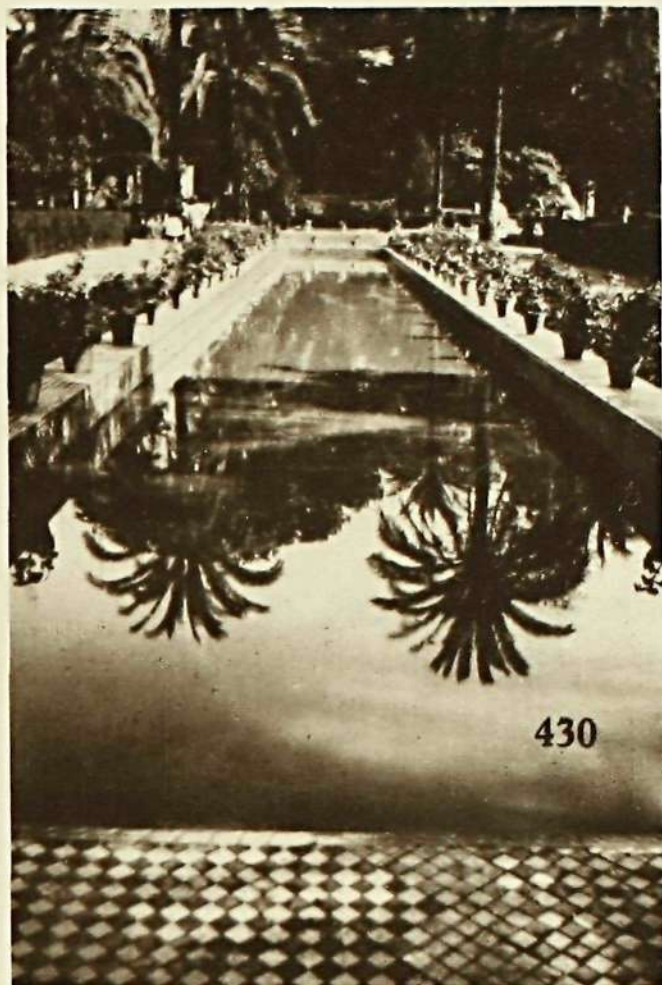
426

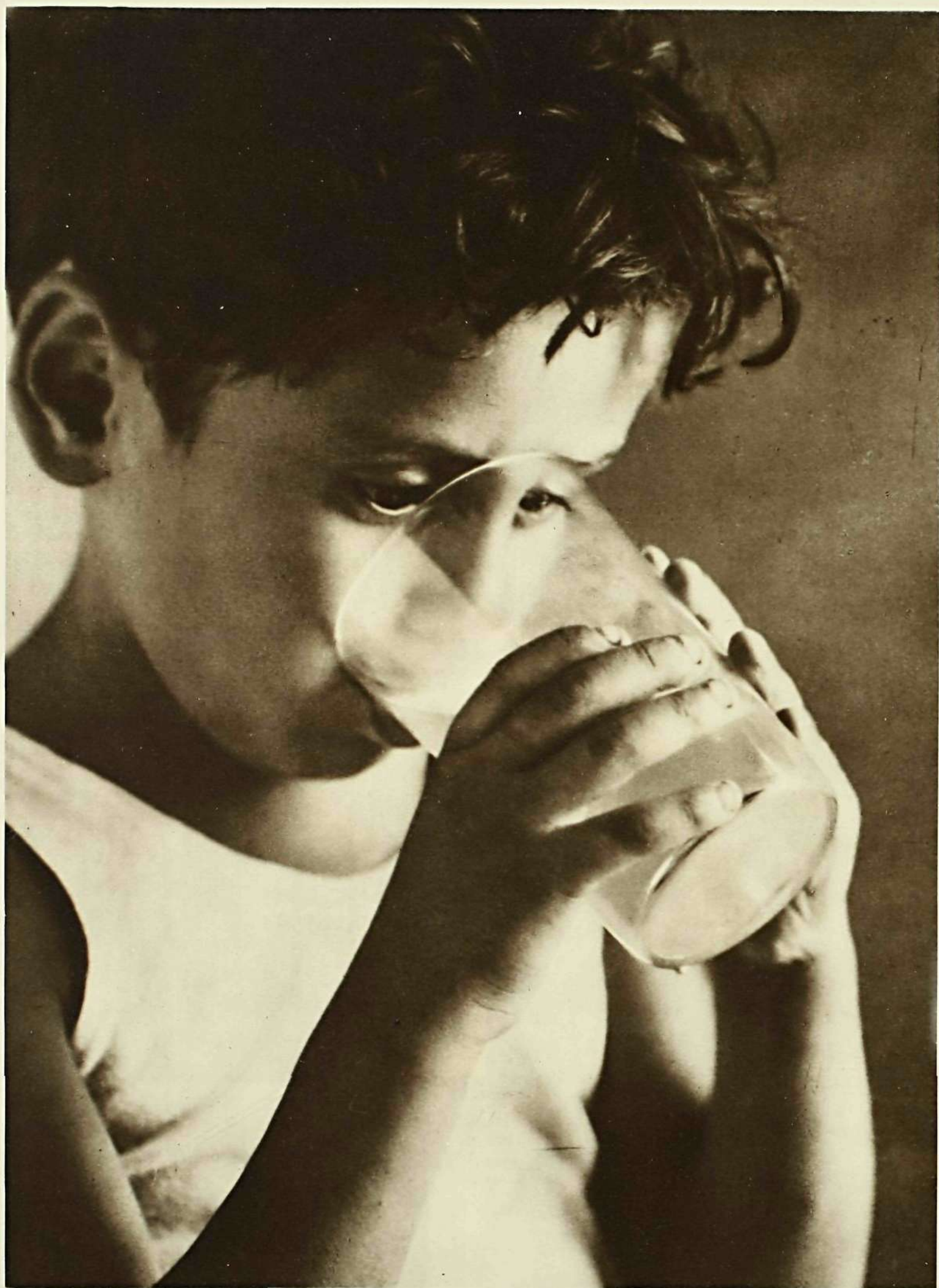


428



427





QUE RICA ESTA

L. García Garrabella.

IV Concurso "SOMBRAS"

CRÍTICA DE FOTOGRAFÍAS

POR DHARIS

Publicaremos, por riguroso orden cronológico, crítica razonada de las fotografías enviadas por nuestros suscriptores, que deberán contener, al dorso, las indicaciones manuscritas siguientes: "Para Crítica", nombre o seudónimo del autor, datos que se recuerden sobre el material empleado, objetivo, diafragma, tiempo de exposición, etc. No devolvemos los originales ni sostenemos correspondencia. Para evitar aglomeraciones y satisfacer al mayor número de suscriptores, les rogamos envíen cada vez una sola fotografía.

423 "POBLETA". — Jorge Juan Fauré. — Barcelona. — Película infonal. — Tiempo 1/100. — Diafg. 1 : 12. — Vista bien tomada, con un primer plano que armoniza el conjunto. Lo que no es perfecto es el fuelle de la máquina, que permite el paso de ráfagas de luz en su parte derecha, de arriba a abajo, y los ángulos también presentan una ligera imperfección. Habrá que revisar ese fuelle para evitar estos pequeños defectos en lo sucesivo.

424 "TRABALHO DO CAMPO". — Manuel C. O. Abranches Martins. — Lisboa. Cámara Rolleiflex. — Objetivo 1 : 3,5. — Película Kodak Verichrome. — Filtro amarillo. — Diafg. 4,5. — Tiempo 1/000. — Bonito efecto de luz, sin llegar a ser un contraluz completo; el modelo, muy natural y espontáneo, denota que no ha existido preparación de ninguna clase; pero la aparición, en el lado derecho del fondo del niño, por la posición de espectador en que se encuentra, hace desmerecer algo el trabajo fotográfico; otra cosa sería si hubiese estado realizando alguna labor del campo. Al ampliar se debe eliminar esa parte en la forma que se indica, y la fotografía ganará en valor artístico.

425 "POR LA VIEJA EXTREMADURA". — A. de Solís. — Diafg. 9. — Velocidad 1/50. — Película "Verichron". — Junio, seis tarde. — Fotografía bien conjuntada, con excelente fondo y buen efecto de nubes. Marco ideal para caras tan bonitas; pero... siempre hay un pero. Si se hubiese alargado un poquito el foco, hasta conseguir más detalle en las señoritas del segundo término, no se perderían casi sus facciones en el fondo del cielo, como ocurre en este caso, sobre todo con la más baja. El arco en

ojiva, que forma el hierro existente sobre el bocal del pozo, da la sensación de que se hallan saltando a la comba, lo que favorece el conjunto.

426 "ADMIRANDO". — Jorge Juan Farré. — Barcelona. — Tiempo 1/50. — Diafg. 12. Película pancromática Gevaert. — Bonito conjunto, pero mal realizado. Mejor hubiese resultado desde el plano en que se halla la señorita, porque así ha perdido por completo la vista del lago y se hubiese evitado el cortar parte del pelo a la señorita, lo que desmerece el conjunto. Además se debía de haber diafragmado más, ya que los extremos (y sobre todo el izquierdo) resultan muy difusos. También se le ha quitado todo el relieve a la señorita, por haber tomado la vista a contraluz de la misma, lo que evita los detalles en la cara, y otro defecto es que no se ha empleado un filtro adecuado, con el que hubiesen resultado las nubes, que se inician con perfecto realce, y hubiese mejorado el conjunto.

427 "ESTACION DE REUS". — J. Arnosa Soler. — Aparato Reina Cross III. — Objetivo F. 45-1 : 2,9. — Diafg. 5,6. — Tiempo 1/50. — Hora, tres tarde. — Buena contraluz, con excelente efecto de nubes, lo que demuestra un perfecto conocimiento de los efectos de luz por parte del autor. El encuadramiento debe de limitarse a lo que se indica, con el fin de eliminar la parte izquierda, que da la sensación de silueta y afea el conjunto.

428 "MARI CARMEN". — Cámara estereoscópica Voigtlander 6 X 6. — Objetivo Eliair 4,5. — Diafg. 6,3. — Velocidad 1/10. — Material: película rígida Gevaert superchron 30°. Retrato bien interpretado fotográficamente; pero desafortunado en la iluminación de la cara. Si se hubiese colocado una pantalla al lado izquierdo del modelo, hubiese ganado éste en suavidad de tonos. El modelo muy natural, aunque un poquito serio.

429 "CONTRALUZ". — Rogelio Zufri Cuesta. — Jaca. — Cámara Retina II A. — Objetivo 1 : 3,5. — Tiempo 1/25. — Filtro amarillo mediano con abertura 1 : 5,6. — Material Superpan. — Buen crepúsculo, con formidable efecto de nubes y excelente composición en conjunto. Buena fotografía. Si al ampliar, descentramos un poco las figuras siluetadas hacia el lado derecho, el efecto será mejor y la copia ganará valor.

430 "AL REVES".—Antonio Blanco.—Cádiz.—Aparato Kodak, foco fijo, 6 X 9. Velocidad 1/25.—Material infonal.—Buena idea, aunque la interpretación no la acompañe. Esta fotografía hubiera ganado en belleza tomando la vista de forma que se suprimiesen los ladrillos del primer plano y el arbolado del fondo, que no dice nada en el conjunto. De no ser así, hubiese sido preferible que los árboles del fondo apareciesen completos, con algo de cielo y un poco de reflejo en el agua, con lo que realzaría la belleza y estaría más en armonía con el lema.

431 "CLAUSTROS".—A. Capella.—Tessar 1:3,5.—Diafg. 1:4,5.—Tiempo 1/10.—Película pancromática.—Luz a las diez horas.—Foco a 10 metros.—Fotografía bien interpretada técnicamente, con buen efecto de luces y suave de tonos. Diafragmando más y con instantánea, a 1/5 ó a 1/2, se hubiese conseguido mejorar el detalle en la bóveda y dar mayor realce al conjunto.

432 JUAN CABRE. — Máquina "Certix" 6 X 9.—Objetivo 1:6,3 de 10,50 centímetros.—Velocidad 1/50.—Buena idea, pero mal interpretada. Si hubiese tomado la vista hallándose los dos "bailarines" en sentido horizontal al aparato se hubiesen evitado las sombras exageradas en la cara de ambos niños, que les hace perder todo detalle. Además está desenfocada en los extremos y algo en el centro, como son la cabeza y espalda del niño, no hallándose a foco nada más que la niña, lo que se hubiese evitado diafragmando. En conjunto, una fotografía francamente mala.

433 "JUGANDO".—José M. Vila.—Barcelona. — Agfa 1:5,6. — Diafg. 1:8. — Tiempo 1/50.—¿Qué se ha intentado fotografiar en este caso, a una niña o a la actitud de un animalito? Si se ha intentado lo primero, no se ha conseguido, porque lo que se ha fotografiado ha sido una hermosa cabellera, un vestido muy bonito y unos brazos cogiendo algo que, suponemos, se trate de un conejito, ya que su posición es como de letargo, o cosa parecida, propia del caso en que se encuentra. La luz es dema-

siado cenital, como de las doce del día, la peor para estas operaciones.

434 "LA SARDANA ES LA DANÇA MES BELLA...". — Manuel Recio. — Vest Pocket Kodak.—Diafg núm. 3.—Seis tarde. Esta fotografía ha perdido en la pequeña ampliación que ha experimentado, sin duda por un ligero movimiento sufrido en la máquina al hacer funcionar el disparador, que no ha permitido que el negativo resultase con la limpieza y finura precisas para ampliar; la escena tampoco resulta agradable, por hallarse la mayoría de los fotografiados de espalda, y sobre todo los primeros planos. La luz resulta bien, pero el cielo demasiado blanco, por no emplear un filtro de luz adecuado.

SIERRA

MATERIAL FOTOGRAFICO
Proyectores Cine-Amateur
8 - 9 1/2 m/m.

Hortaleza, 2 - Telef. 22-50-87

SIERRA

ESTUDIO FOTOGRAFICO
Montera, 45 - Telef. 21-72-93
M A D R I D



TODO POR LA FOTO
APARATOS, ACCESORIOS Y MATERIAL
Pasaje Matheu, 3 • MADRID
(Entre Espoz y Mina y Victoria)

Album LUZ Y SOMBRA S

CONFIRMAMOS A NUESTROS LECTORES QUE SOLO RECIBIMOS SUSCRIPCIONES COMPLETAS AL PRECIO DE 50 PSETAS HASTA EL LIMITE QUE HEMOS FIJADO A LA TIRADA

¿Quién es Quién?

En la fotografía



Herrera Pineda (Eloy).—N.: Córdoba, el 30 de noviembre de 1913.—*Dom.*: Marruecos, 13. Córdoba.—*Aficionado Col.*: Filatelia. *Dep.*: Fútbol.—*Cond.*: Trofeos en diferentes Concursos de Fotografía.—*Premios*: Mención honorífica en el primer Concurso celebrado por el Nuevo Club

Deportivo Bilbao. Tercero y cuarto premios en la Exposición Provincial de Córdoba. Primer premio (copa del Ayuntamiento) en la Exposición Nacional celebrada en Écija. Segundo premio a colecciones, y primero y segundo a fotografías de Córdoba, en la Exposición Nacional de Córdoba. Asimismo obtuvo la Copa Infonol.



Alvarez Borrego (Isidoro).—N.: Parada de Rubiales (Salamanca), el 5 de octubre de 1906.—*Dom.*: Marquesa de Almarza, 29. Salamanca.—*Est.*: Pintor industrial, socio fundador y primer vocal de la Peña Fotográfica SOMBRAS, del Club Fluvial de Deportes de Salamanca. *Afic. Col.*: Pintura, fotografía.—*Premios*:

Primer premio de Fotografía, del Excmo. Ayuntamiento de Salamanca. Tercero y cuarto premios en la Exposición celebrada en los años 1944 y 1945 por Educación y Descanso. Quinto y noveno premios en los concursos celebrados por el Club Fluvial de Deportes en los años 1945 y 1946. Varias menciones honoríficas y accésits en Salamanca y otras capitales de España.—*Coleccionista*: En SOMBRAS, en la revista *Agea*, en español y alemán, y en el *Album Canellas*, de Oviedo.



Crespo (Jesús Francisco).—N.: Salamanca, el 19 de noviembre de 1909.—*Dom.*: Zamora, 52. Salamanca; teléf. 1903.—*Est.*: Bachillerato; ex oficial administrativo de Oficinas Centrales de Ferrocarriles.—*Aficionado Col.*: Fotografía y Cinematografía.



Torres García (Felipe).—N.: Narros del Castillo (Ávila), el 1 de mayo de 1905.—*Domicilio*: Zamora, 60. Salamanca.—*Est.*: Retocador de clisés, ampliaciones y pintura fotográfica. Actualmente establecido en esta profesión.—*Aficionado Col.*: Las conciernes a las Bellas

Artes.—*Premios*: Primero del Excmo. Ayuntamiento de Salamanca en 1941. Cuarto premio en el Club Excursionista, en 1946. Sexto en el Club Fluvial de Deportes de Salamanca y varias menciones honoríficas en otras Exposiciones.



Tubau Serra (Miguel).—N.: Campdevanól (Gerona), el 29 de octubre de 1903.—*Domicilio*: Plaza de España, 5. Ripoll (Gerona).—*Est.*: Cursó estudios en Barcelona y Madrid.—*Dep.*: De nieve, alpinismo y pesca. *Premios*: Aficionado a la Fotografía desde el año 1944, empezó a

concurrir a Exposiciones en julio de 1945, habiendo obtenido el pasado año la Copa Shanghai en el concurso celebrado por la A. F. de Igualada; medalla dorada en el Comarcal de Vich. Segundo premio a obras aisladas en el celebrado por el Club Artístico de Écija. Premio en IV Concurso de SOMBRAS, y últimamente obtuvo mención honorífica en el II Concurso-Exposición de la Peña de Elche. En agosto, con motivo de las fiestas de verano de Ripoll, expuso cincuenta obras en el Salón de Arte, patrocinado por la Delegación de Prensa y Propaganda, constituyendo un éxito de venta y crítica. Es socio de las Agrupaciones Fotográficas de Cataluña y de Igualada.



Fernández Parreño (Julián).—N.: Elche (Alicante), el 28 de enero de 1925.—*Domicilio*: Carmen, número 12. Elche.—*Est.*: Reportero gráfico.—*Deportes*: Montañismo.—*Afic. Col.*: En SOMBRAS.—*Premios*: Ha concurrido a varias Exposiciones Nacionales.

COLABORACION ESPONTANEA

LA FOTOGRAFIA "AL MINUTO"

Por PEDRO G. SOMOZA

A título de curiosidad recreativa y utilitaria traigo a las páginas de SOMBRAS las experiencias de ociosos invertidos en el cultivo de la fotografía que llamaremos, como las gentes, *al minuto*; la que hacen los fotógrafos callejeros, al servicio de la cual hemos puesto—natural-



mente—la comodidad del laboratorio y un aparato de mano.

No he de perderme para explicar someramente las posibilidades de tan sencillo procedimiento en una jerga profesional de distancias focales, luminosidad, reveladores, etcétera, porque el que todo lo ignora apenas habrá de enterarse, y el que todo lo sabe no hallaría sino vulgaridades.

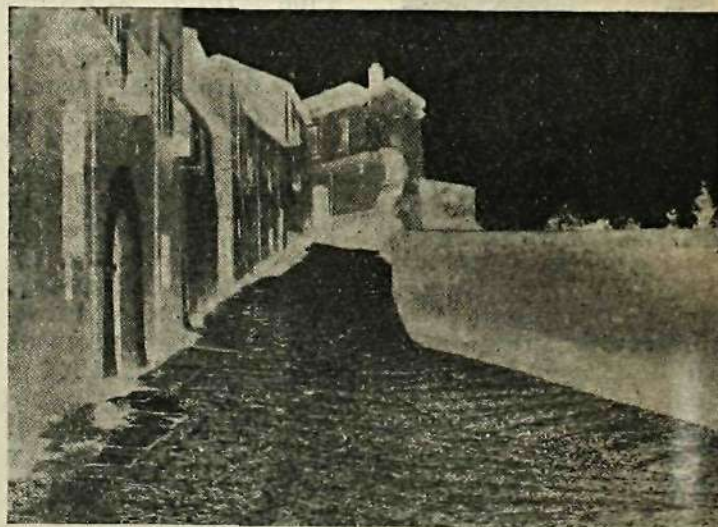
De todos modos, es imprescindible decir que el fundamento de lo que hacen los fotógrafos *del minuto*—la inmensa mayoría ignorantes de lo que hacen, aunque logren hacer buena-mente su rutina—consiste en retratar sobre un trozo de papel, en lugar de placa, y obtener la positiva en otro trozo por reproducción, es decir, retratando la negativa.

Tal práctica, que efectuada con sentido y conocimiento puede llevar a óptimos resultados—siempre dentro de la limitada sensibilidad del papel—, está al alcance de cualquier aficionado que disponga de una cámara de doble fuelle, éste para hacer las positivas, si bien en algunos

casos—no todos—pueden hacerse las positivas por contacto, como si se tratase de placas, sin que el poro del papel se note,

Inconveniente del procedimiento: Sin limitación, pues mal podrían hacerse asuntos de deficiente iluminación. Aparte la escasa sensibilidad del papel y de su falta de transparencia, los negros quedarían sin relieve ni detalle, empastados.

Ventajas sobre la fotografía con películas: Absolutamente ninguna; pero no se trata de esto, sino por pasar el rato dar el máximo de elasticidad a un procedimiento secundario que no deja de ser curioso, y en el campo de las ventajas quizá es la más importante la gran economía para el aficionado de pocos medios. Tratándose de un día claro, e incluso a la som-



bra, y con un objetivo 4,5 y un papel lo más rápido y bueno, serán pocos los asuntos que no permitan hacer fotografías con papel, tan buenas algunas que escapará la mixtificación al ojo del profesional más avezado.

No caen fuera de lo factible los asuntos en movimiento: toros, fútbol, carreras, regatas, con la abertura y velocidad conveniente, y ello dice más que nada de la fotografía en papel como sustitutivo en caso de imprescindible necesidad, o como entretenimiento.

CONSULTORIO

Por
CROMOGRAFICO

Ortizlanzas. Málaga.—No es extraño lo que usted indica que le ocurre si la lente que aplica a su aparato no es la indicada para su máquina, ya que para cada tipo de objetivo existe una distinta.

La deformación en los retratos tampoco le debe extrañar que le ocurra con el objetivo que tiene su máquina, ya que, al aproximar la misma, siempre se produce este defecto, de no emplear un objetivo muy luminoso y de una distancia focal apropiada, porque no es lo mismo el objetivo que se emplea para paisajes o exteriores que el que se utiliza en retratos. Como, por regla general, el aficionado no dispone de aparatos con juegos de objetivos para todas las aplicaciones, se ve en la necesidad de usar uno mismo para todos los fines, y con la práctica es cuando se va dando cuenta de estos detalles.

Angel Albiac. Nonaspe (Zaragoza).—Las indicaciones de F-45, anastigmático, 1:2,9, significan:

La F-45, que más bien será F-4,5, es la distancia focal del objetivo, o sea que el punto nodal del mismo se halla a 4,5 centímetros; y digo que "más bien será", porque si fuesen los 45 centímetros que usted indica, se trataría de un objetivo muy grande, aplicable solamente a máquinas de galería (y no de mano), que cubriría placas de 13×18 o de 18×24 centímetros, y como usted dice que la que trata de comprar es una cámara de película universal (de la que no indica tamaño), es por lo que yo pienso se trate de un F-4,5.

El ser el objetivo *anastigmático* quiere decir que ha sido corregido en el mismo astigmatismo, o sea la imperfección de que un punto luminoso determine una mancha cualquiera en el negativo.

Estos objetivos suelen ser altamente corregidos y comprobados antes de ponerlos a la venta, tanto sueltos como acoplados a las máquinas, y son formados por varias lentes.

El 1:2,9 quiere decir que es la abertura máxima o luminosidad que tolera el objetivo de esa máquina (por cierto, muy bueno y muy luminoso), y la numeración existente alrededor del mismo, cuyo diseño envía, son los distintos diafragmas o luminosidades que se pueden emplear con ese aparato, o sea que, al emplear un diafragma de numeración más alta, la exposición que se dé al negativo tiene que ser siempre doble a la de la numeración anterior. A los números que indica en su diseño le faltan las comas de los decimales, ya que esto debe ser: 2,9, 4, 5,6, 8, 11 y 16.

Todo esto ya ha sido tratado en los anteriores números de SOMBRAS, siendo esta la causa de que no lo hagamos con más extensión. El precio que le piden por la máquina que tratamos nos parece barato.

En cuanto a los resortes que solicita una aclaración para su utilización, le rogamos más detalles de forma y situación, ya que pueden ser: para la colocación del trípode, para el alargamiento del carril del fuelle (cuando éste es doble o triple), para el basculamiento de la plataforma que sujeta el objetivo, o para el cierre de la máquina, etc.

P. Molina. Pueblonuevo (Córdoba).—El objetivo *aplanático* es el que está corregido para que lo que esté formado por líneas rectas, principalmente, se reproduzca en la fotografía, tanto en la periferia como en el centro, con toda perfección. Se usan principalmente para la fotografía arquitectónica.

El *rectilíneo* y el *lineal*, de la Casa Rietzschel, son similares al anterior, y se usan para los mismos fines.

El *anastigmático* es el que ha sido corregido de astigmatismo (vea contestación a D. Angel Albiac, de Nonaspe (Zaragoza)); el doble *anastigmático* es el que ha sido corregido dos veces o se ha refinado la perfección mediante la aplicación de lentes apropiados, y el *anastigmático simétrico* es el compuesto por dos grupos de lentes exactamente iguales, por cuyo motivo se llaman simétricos, entre los cuales generalmente va acoplado el obturador; en los demás objetivos, el obturador va colocado generalmente en el interior.

El *acromático* es el que ha sido corregido de aberración cromática, o sea el constituido por dos o más lentes o cristales, cada uno de los cuales forma un foco de colores que convergen en el mismo punto de la unión de todos los cristales que constituyen el verdadero objetivo.

Y por último, el *periscopico*, como tal objetivo, no existe; lo que ocurre es que, en fotografía de guerra marítima o terrestre, se aplica la cámara fotográfica al aparato llamado *periscopio* en el momento oportuno.

Para los trabajos de galería, tanto de luz artificial como natural, se debe elegir siempre un objetivo muy luminoso (que al mismo tiempo puede ser anastigmático-acromático) y de una distancia focal por lo menos doble a la distancia de la mayor dimensión del retrato que tratemos de hacer, con el fin de evitar las deformaciones o exageraciones en las facciones de la persona retratada. Ejemplo: Si el clisé va a ser de 6×9 centímetros, la distancia focal del objetivo debe de ser, por lo menos, de 18 centímetros; y si el negativo va a ser de 9×12 , la distancia focal del objetivo tendrá que ser por lo menos de 24 centímetros.

En cuanto a los productos químicos que cita, el metol, la hidroquinona, el sulfito, el carbonato y el bórax son los que realizan el desarrollo o verdadero revelado dentro de los baños, y el bromuro se emplea para evitar la aparición de la imagen con excesiva rapidez.

La fórmula de revelador que solicita pudiera muy bien emplear la que se indica a continuación, por ser de uso universal:

Metol	3 grms.
Hidroquinona	5 —
Sulfito de sosa	35 —
Carbonato de sosa	50 —
Bromuro potásico	2 —
Agua	1 litro.

Si se desea que este revelador produzca los tonos grises, se aumentará el metol en uno o dos gramos y se disminuirá o suprimirá la hidroquinona en la proporción de la tonalidad que se precise.

Noticias, exposiciones y concursos

CONCURSOS MENSUALES "SOMBRAS"

FEBRERO: "ATLETISMO Y ATLETAS"

Fallo:

- 1.º Copa de plata. (Desierto.)
- 2.º Primera medalla, D. Miguel Tubau.
- 3.º Segunda medalla, D. José Luis González.
- 4.º Una suscripción anual, D. Víctor Alvarez.
- Etcétera.

Recordamos a los lectores que los envíos para el Concurso de abril, cuyo tema es "La vida en el campo", deberán llegarnos lo más tarde a fines del corriente.

PRIMER SALON-CONCURSO DE FOTOGRAFÍAS DE TURISMO

Con inusitado éxito y gran asistencia de personalidades oficiales y público ha sido inaugurado este Salón-Concurso en los salones del Hotel Palace, organizado, tal como habíamos anunciado, por la Real Sociedad Fotográfica y el Sindicato de Iniciativas y Turismo, a cuyas dos entidades, que tantas simpatías gozan entre la afición, hay lugar de felicitar.

De las 450 obras presentadas, 161 figuran en el Catálogo, siendo autores los señores Farré, Fernández Jaraba, Biquet, Núñez, Servet, Sevilla, Prieto, Pedrola, Espinosa, Machón, Pastor, Berhmann, Benítez, Herrera, Campaña, Godó, Gállego, Tubau, Lazcano, Fernández Merina, De Retes, Montesinos, Sierra, Azpeitia, Barceló, Martínez, Heptener, Yusta, Martín, Lozano, Loygorri, Wunderlich, Paz, Cabrera Torres, Tinoco, Andrada y Martínez.

L I S B O A

Salón Internacional de Fotografías.

Por S. E. el Jefe del Estado, general Carmona, con la asistencia del embajador de España, D. Nicolás Franco, y otras personalidades, ha sido inaugurado en Lisboa el Salón Internacional de Fotografías.

La máxima participación extranjera es la española, además de otros veinte países, entre los que figuran Brasil, Italia, Gran Bretaña, Estados Unidos, Argentina, Holanda, etc.

"FOTO CLUB VALENCIA"

La nueva Junta directiva, renovada el 31 de diciembre, ha quedado constituida por los siguientes señores:

- Asesor artístico, D. Julio Matutano Benedito.
 Presidente, D. Vicente Peydró Marzal.
 Vicepresidente, D. Francisco Camps Dasí.
 Secretario, D. Carlos Gutiérrez Torres.
 Vicesecretario, D. Rafael Gutiérrez Torres.
 Tesorero, D. José Alcañiz Blasco.
 Archivero 1.º, D. Miguel Botella Donderis.
 Archivero 2.º, D. Ernesto Costa Bellot.
 Vocal 1.º, D. José Ibáñez Pons.
 Vocal 2.º, D. Vicente Calabuig Mora.
 Vocal 3.º, D. Eliseo Lloréns Suay.

"EDUCACION Y DESCANSO", EN CORDOBA

Durante la segunda quincena de mayo, y coincidiendo con las fiestas de Nuestra Señora de la Salud, "Educación y Descanso" organiza una Exposición fotográfica de carácter nacional, cuyas bases publicaremos oportunamente; mientras, adelantamos que serán atribuidos numerosos trofeos, además de tres primeras Copas, dotadas con 500, 300 y 200 pesetas, respectivamente.

CONCURSO DE FOTOGRAFÍAS DE SEMANA SANTA

La Hermandad de Cruzados de la Fe, organizadora de dicho Certamen, celebró un Concurso de fotografías correspondientes a las presentadas en el año 1946. Reunido el Jurado designado, acordó conceder la medalla de oro y diploma, en la categoría de profesional, a la presentada bajo el título "Sábado de Gloria", de la que resultó ser autor D. Martín Santos Yubero; medalla de plata y diploma a la presentada bajo el título de "Madrid", de la que es autor D. Manuel Sanz Bermejo, y medalla de bronce y diploma a la presentada bajo el título "Rex J.", de D. Vicente Zubillaga, de Málaga.

En la categoría de aficionados se otorgaron las medallas de oro, plata y bronce, respectivamente, a los trabajos presentados bajo los lemas "Luces", "Cristo del Perdón" y "La Soledad", y de los que resultaron ser autores: D. Andrés Oliva Marra López, de Málaga; doña Carmen Guerra Velasco, de Madrid, y D. Luis Alcalá del Olmo y Gómez, de Madrid.

Ha constituido un verdadero éxito. Entre las obras presentadas figuraban en gran mayoría las de autores ya consagrados y maestros, y entre las no premiadas había muchas que hubieran merecido serlo.

Felicitemos cordialmente a todos los expositores. Constituyendo este Certamen un exponente magnífico de la ingente labor desarrollada por los componentes de la Hermandad de Cruzados de la Fe.

O M I S I O N

En las bases del Primer Salón-Concurso Nacional de Valencia, publicadas en nuestro número anterior, dejamos de mencionar que los socios del "Foto Club Valencia", que concurren, lo harán sin opción a premio; lo que nos complacemos en hacer constar.

JUAN DOMINGO BISBAL, "JOHNDOBIS", EN IGUALADA

Este conocido aficionado, que tanto se está distinguiendo con sus obras, celebra, del 9 al 23 del corriente, una Exposición individual en la Agrupación Fotográfica de Igualada, presentando treinta muestras de su talento.

En el presente número nos complacemos en reproducir una de ellas, mientras le deseamos el éxito que merece.

HEPTNER, EN ZAMORA

Con el éxito de costumbre, Heptner ha celebrado el mes pasado una Exposición en el Círculo de Zamora, presentando cuarenta y siete obras sobre temas diversos.

XXIII SALON INTERNACIONAL DE FOTOGRAFIA, ZARAGOZA 1947

La Sociedad Fotográfica de Zaragoza se complace en invitar a su Salón, que se celebrará en octubre próximo, durante los días 10 al 31 del mismo, rigiéndose por las siguientes bases:

1.^a Se admitirán fotografías de carácter exclusivamente artístico.

2.^a El número de obras a presentar por cada expositor está limitado a "cuatro", como máximo, y el formato mínimo de la fotografía, sin montar, a 18 X 24 centímetros.

3.^a Cada fotografía llevará al respaldo: Nombre, apellido y dirección del autor. Título y número que le asigna. Puede anotarse el procedimiento y forma de obtenerla.

4.^a Los envíos se harán exclusivamente por correo. El paquete no deberá exceder de 45 centímetros de lado. No debe enviarse por paquete postal. Las fotografías no llevarán cristal, cuya seguridad no se garantiza.

5.^a La Sociedad Fotográfica de Zaragoza tomará todas las precauciones para la mejor conservación de las fotografías, pero no responderá en ningún caso del extravío o deterioro de cualquiera de ellas.

6.^a Cada expositor llenará el Boletín adjunto, bien claramente, enviándolo, con el paquete de fotografías, por "correo". Los derechos de entrada, equivalentes a un dólar (para los de España, 10 pesetas), podrá enviarse por cheque, billetes, giro postal, pero debidamente certificado, según la forma utilizada. Esta cantidad servirá para los gastos de devolución.

7.^a Paquetes con fotografías, derechos de entrada y cualquier notificación a ellos referida, deberán estar en poder de la Sociedad antes del 30 de septiembre de 1947, dirigidos al secretario de la Sociedad Fotográfica de Zaragoza, Plaza de Sas, 7, bajos, Zaragoza.

8.^a Se comunicará al expositor la recepción de sus envíos, y éstos serán devueltos por cuenta de la Sociedad Fotográfica después del cierre del Salón.

9.^a De no prohibirlo el expositor, queda autorizada la reproducción de las obras.

10. A la devolución de cada envío se acompañará un catálogo del Salón, profusamente ilustrado; asimismo se enviará un juicio crítico del Salón, que se publicará como resumen en la revista "Aragón".

11. La selección de las obras que hayan de exponerse la realizará con toda escrupulosidad un Comité de Admisión, que eliminará las que a su juicio no deban exponerse y resolverá cualquier incidencia no prevista en las presentes bases.

ERROR

Por error de imprenta, la fotografía publicada en el número anterior con el título "Arco romano", cuyo autor es el señor Marqués de Lorian, debemos hacer constar que se trata del "Puente de Anuncivay, de Llodio (Alava).

AGRUPACION FOTOGRAFICA DE CATALUÑA

XIX CONCURSO CLASIFICADOR

En Barcelona, a 10 de enero de 1947, se reúnen en el local de la "Agrupación Fotográfica de Cataluña" los componentes del Jurado calificador anual, procediendo al

examen y clasificación de las obras presentadas en sus diferentes secciones y categorías, acordando emitir el siguiente fallo:

CATEGORIAS DE HONOR Y PRIMERA

Categoría de honor:

Trofeo a la colección lema "Finis". Autor, don Antonio Campaña Bandrana.

Primera categoría.—Bromuros:

Medalla de oro a la colección lema "Lumiel". Autor, don Alfonso Foradada Coll.

Medalla dorada a la colección lema "Alfil". Autor, don Juan Martínez Casanovas.

Medalla de plata a la colección lema "Argentus". Autor, don Domingo Carreras Soley.

Medalla de bronce a la colección lema "Luxartis". Autor, don Rafael M.^a Martínez Roger.

Primera categoría.—Pigmentarios:

Medalla de oro a la colección lema "Iela". Autor, don José M.^a Casals Ariet.

Medalla dorada a la colección lema "Res". Autor, don José Puig Polls.

Medalla de plata a la colección lema "Iris". Autor, don Luis Comella.

Medalla de bronce a la colección lema "Recuerdo". Autor, don Manuel Quintana.

SEGUNDA CATEGORIA

Segunda categoría.—Bromuros:

Medalla dorada a la colección lema "F. I. D. E. S.". Autor, don Emilio Godes Hurtado.

Medalla de plata a la colección lema "Helios". Autor, don Carlos Roca Casanovas.

Medalla de plata a la colección lema "Mar y Tierra". Autor, don Joaquín Tusquets.

Medalla de plata a la colección lema "Impresiones". Autor, don Juan Ribera Furnells.

Medalla de bronce a la colección lema "Irurak Bat". Autor, don Rafael Manchón Navarro.

Medalla de bronce a la colección lema "Karat". Autor, don Alfredo Guitó Puig.

Medalla de bronce a la colección lema "Mediterráneo". Autor, don Rafael Soldevila Godó.

Medalla de bronce a la colección lema "Notas". Autor, don Jaime Muncunill Matas.

Medalla de bronce a la colección lema "Invierno". Autor, don Joaquín Vilallonga.

Segunda categoría.—Pigmentarios:

Medalla de plata a la colección lema "Bromol". Autor, don Emilio Segarra Bernús.

ESTEREOSCOPIA

Primera categoría:

Medalla dorada a la colección lema "Hauff". Autor, don Manuel Guitó Puig.

Medalla de plata a la colección lema "De tots colors". Autor, don Andrés Tubau.

Medalla de bronce a la colección lema "Glicine". Autor, don Juan Mestres Folguera.

Segunda categoría:

Medalla de plata a la colección lema "A todas horas". Autor, don Luis Bassas.

Medalla de plata a la colección lema "Orto X". Autor, don Juan Sarrias Bioscas.

AUTOCROMIA**Primera categoría:**

Medalla dorada a la colección lema "Iris". Autor, doctor don Félix Fornells Puig.

Medalla de plata a la colección lema "Figuras". Autor, don Ramón Albanell Doménech.

Medalla de bronce a la colección lema "Cosmos". Autor, don Alfredo Guitó Puig.

Segunda categoría:

Medalla dorada a la colección lema "Color". Autor, don Carlos Roca Casanovas.

Medalla de plata a la colección lema "A B". Autor, don Salvador Gutiérrez Pérez.

Actuaron como jurados los señores don José Masana Fargas, don Ricardo Arenys Galdón y don Roque Antonio Riera Rojas, por la categoría de honor, primera y segunda categorías de bromuros y pigmentarios, y los señores don Miguel Aguiló Casas, don Juan Xicart Rigual y don José M.^a Vilaseca Ballvé, en las secciones de estereoscopias y autocromías, en sus dos categorías; actuando de secretario del mismo don Juan Amat Riballada.

BOLSA FOTOGRAFICA

Cada palabra, una pta. Mínimo, 15 ptas.

INTERESA chassis "Plaibel", 6 X 9 cm. — Wener, C. Apartado 498. Bilbao.

INTERESARIA adquirir un chassis almacén 6 X 13 o chassis sueltos para la Voigtlander-Stereoflestop. — Referencias: Ildefonso Ríos, Linares (Jaén).

VENDO cámara Ica 9 X 12, objetivo Zeiss 1:6.3, doble muelle, con film-pack y chassis placa, movimiento vertical y lateral, instantánea 1/250, o cambiaría por cámara análoga 6 X 9 ó 6 X 6. — Francisco Sanz, Alfonso XIII, 28. Orihuela (Alicante).

VENDO Plaibel 6 1/2 X 9, placas y películas. Telémetro Anticomar 2 X 9, como nuevo. — Fernández Pérez. Mayor, 76. Palencia.

COMPRO objetivo sobre Compur o Compur Rápido. Distancia focal, 5 cm. Luminosidad mínima, 3,5. — Dirigirse a Manuel Martín. Blasco Jimeno, 6. Avila.

INTERESA adquirir papel bromóleo Infonal u otra marca. — Hacer ofertas a José Luis Gota. Plaza José Antonio, 2. Zaragoza.

ADQUIERA maravilloso exposímetro para luz natural, artificial (magnesio, nitrafhot y vacobliz), con lo que conseguirá fotos perfectas. Seis pesetas. — Pedidos contra reembolso: Apartado 9.058. Madrid.

PAGARÉ bien número 4 de SOMBRAS. También aparato adaptador clisés para Contax II. — Escribir: Valls. Provenza, núm. 293. Barcelona.

CONTESSA Nettel 6 X 9. Adaptador rollo doble fuelle Compur, objetivo doble protarlinse VII F, 22 cm. Zeiss,

Argus 24 X 34 mm., Standard. Otra, telémetro adaptador Vacublitz, 1:3.5. — Lucas. Andrés Mellado, 5, entresuelo A. Madrid.

SOCIO capitalista se precisa para instalar Estudio fotográfico, con preferencia en capital grande. — Dirigirse a la Administración de SOMBRAS.

MATERIAL FOTOGRAFICO**"Aquí"****PAPELES BELFO PLACAS VALCA****AGFA - GEVAERT - INFONAL**

DISPONEMOS DE EXISTENCIAS DE
 PELICULA DE PASO UNIVERSAL

AMPLIADORAS**POSITIVADORAS****ESMALTADORAS**

(Remitimos pedidos a reembolso)

Princesa, 45 MADRID

TELEFONO 235479

Para comprar, vender, exportar cuadros, objetos de arte, curiosidades,

Lea la revista**"INDICE DE LAS ARTES"**

ACONSEJA,
 DELEITA,
 INSTRUYE

Adquiérala por 5 ptas. en quioscos
 o pidiéndola directamente:

Avenida José Antonio, 31**MADRID**

para la impresión final, debe acomodarlo de tal modo que se ajuste a las dimensiones pedidas por el editor y que no falte ninguno de los detalles esenciales."

En relación con alguna de las peticiones que le han hecho, Fishback puede darnos algunos casos curiosos:

En una ocasión se le pidió una fotografía en la que debían aparecer dos aviadores al frente del aeroplano de aprendizaje. Tuvo que viajar nada menos que cincuenta millas para asistir a una cita, para encontrarse al final del viaje con la desagradable sorpresa de que ambos aviadores habían salido. Hizo lo único que se podía hacer: fotografiar un aeroplano. Cuando, la próxima semana, volvieron los aviadores, les sacó una fotografía sobre un fondo llano, y fué superpuesta luego sobre la foto del aeroplano. El resultado fué completamente satisfactorio.

"Hecho el trabajo, se hace un pequeño paquete y, con una carta, se envía al editor, sometiéndolo a su consideración. Es mejor que el editor mismo fije el precio del trabajo, ya que

suele tener una cantidad determinada para estos asuntos.

"Cuando la fotografía se quiera hacer en color, hay entonces otros problemas que resolver. En primer lugar hay que elegir colores que no sean discordantes, y uno o dos para el tono, que no sean demasiado chillones. En cuanto a la exposición, hay que tener sumo cuidado cuando se usa material de color y hay que manejar la luz con extremado tiento para que las sombras no salgan negras. Son muchas las fotografías que, debido a esto, no pueden ser admitidas. Para fotografías al aire libre, la luz puede aumentarse, bien con magnesio o bien con un reflector. El mismo objeto debe ser fotografiado en diferentes actitudes, para dar lugar a que el editor escoja la que más le plazca. El *amateur* debe siempre tener en cuenta el tamaño de la revista, pero el ajuste final será siempre cuestión del editor. El tamaño de las transparencias puede ser de 3 1/4 por 4 1/4. Téngase presente que un simple *amateur* tiene tantas probabilidades como un profesional de que sus trabajos sean aceptados; pero aquél tiene siempre que enviar sus trabajos."

El hombre en su trabajo

por ERIC LEWIS, de "Amateur Photographer"

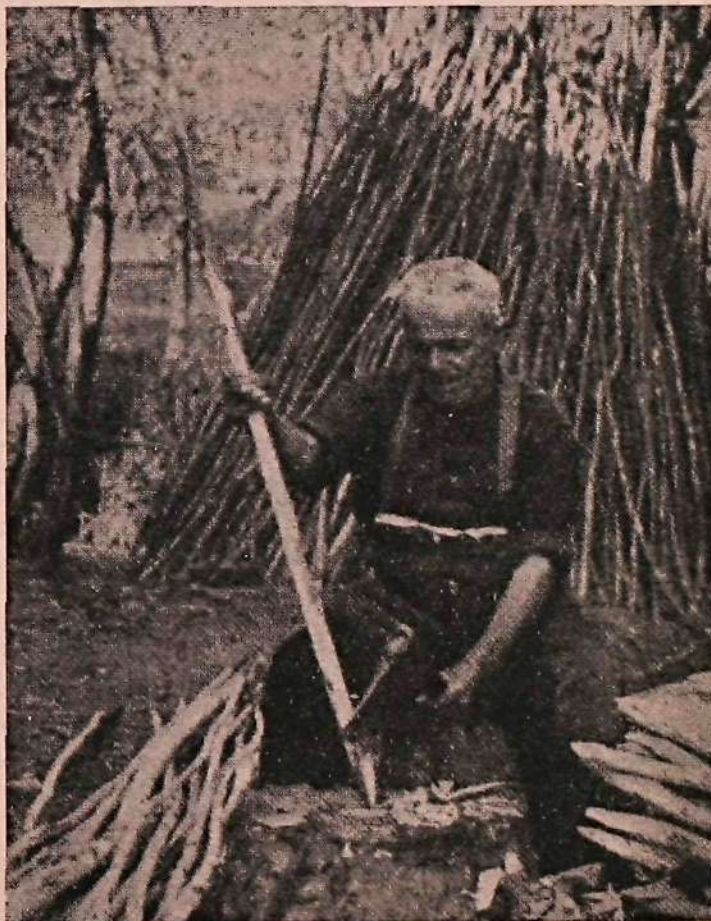
Niños, animales, flores y paisajes son objetos adecuados para una fotografía, aunque todavía hay otro asunto de no muy fácil clasificación, y que yo incluyo en la lista bajo la denominación de "Industrias locales", que también puede ser objeto adecuado para un cuadro. Sin embargo, más bien que la industria misma, es la fotografía del hombre en su trabajo la que puede ser objeto de interesante estudio.

Esto tiene especial aplicación durante las vacaciones, cuando se encuentra al hombre, libre de sus cotidianas tareas, paseando, haciendo una excursión en bicicleta, visitando pequeñas y poco frecuentadas aldeas, en su país o en el extranjero, y cuando mejor podemos encontrar al granjero local, al comerciante y al artesano en sus respectivos oficios.

Cómo acercarnos a él por primera vez es algo muy importante. Debe uno comenzar por preguntarle cuál es su oficio, cuánto tiempo lleva en él, dónde lo aprendió, tomándonos mucho interés en sus asuntos. Deberemos apreciar debidamente lo que nos enseña, lo que excitará naturalmente su vanidad y le hará desear que le observamos en todo lo que hace, dando así el primer paso para poder sacar una fotografía de su obra. Algunas veces la vista de la cámara no es muy de su gusto; pero basta enseñarle algunas fotografías tomadas anteriormente, sobre el mismo asunto, para que deseche por completo toda prevención. Si, además, se le promete una fotografía de él y de su obra, la prevención primitiva se convierte en admiración. Si es posible darle la fotografía poco después, el efecto producido por tal oferta es maravilloso, y la gratitud, por su parte, algo in-

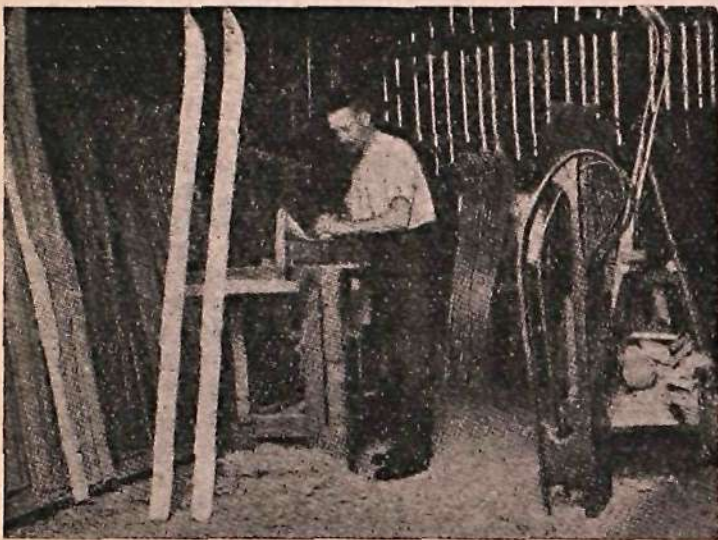
descriptible. Si eso no es posible, se le debe pedir su dirección, para enviársela en cuanto sea factible.

Cuando se está en el extranjero, la diferencia



de idiomas forma una barrera difícil de saltar, ya que nuestros deseos tienen que ser expresados por signos o gestos, lo que ocasiona grandes motivos de risa, cosa que debe también formar parte de la misma fotografía.

Cualquier clase de máquina servirá para este propósito. Sin embargo, conviene usar una que



tenga un obturador de una rapidez de 1/100, puesto que se han de retratar objetos en continuo movimiento. La abertura de las lentes debe también ser bastante grande, pues con frecuencia hay que tomar fotografías en sitios

oscuros o mal alumbrados, tanto que, a veces, ni dando mucho tiempo a la exposición ni usando la máxima abertura serán suficientes; en cuyo caso es necesario advertir al trabajador que ejecute su obra con mayor lentitud. Se debe usar el tipo de *film* más rápido, para ahorrar tiempo en la exposición.

Se debe tener en cuenta que el fondo esté en proporción con el objeto que se desea fotografiar, para que no salgan cosas innecesarias en la fotografía.

Con frecuencia conviene, si el material negativo no es muy escaso, sacar dos o tres exposiciones de un disparo que nos haya parecido interesante, cada una desde un punto diferente, en particular si la fotografía en cuestión está destinada a algún periódico o revista. Así, el fotógrafo podrá tener a su disposición una fotografía para exposición y otra u otras para concursos. Son varios los concursos que se organizan durante el año sobre asuntos como vistas del país, obras, etc., para los cuales pueden ser de gran interés y conveniencia las que versen sobre "el hombre en su trabajo".

Las muestras aquí incluidas representan a diversos países europeos y sirven para demostrar que dondequiera que exista el hombre, allí se le puede encontrar trabajando y se le puede fotografiar, a pesar de las dificultades que pueda presentar la diferencia de idiomas. Sin embargo, esto no quiere decir que para obtener buenas fotografías hay que ir al extranjero a obtenerlas: se pueden obtener, y en abundancia, en el propio país.

CASA

Román García

MATERIAL FOTOGRAFICO DE
CONFIANZA Y LABORATORIO
FOTOGRAFICO INDUSTRIAL

Victoria, 8 y 10
Teléfono 21-73-49

Madrid

LABORATORIO FOTOGRAFICO
FOTOCOPIAS

Revelado, copias, ampliaciones. Especialidad en 35 $\frac{m}{m}$. La mejor calidad: Entrega a las 24 horas. También se compran, cambian y reparan máquinas fotográficas.

SOLO EN AEOLIAN

Avda. José Antonio, 1

MADRID

JOSE ORTIZ

FABRICA DE TARJETAS Y ALBUMES
PARA FOTOGRAFIA Y RAYOS X

CARTULINAS DE FANTASIA

TALLERES EN POZUELO - OFICINAS Y VENTA AL DETALL: MONTERA, 22
TELEFONO 212254 - MADRID

MUESTRAS GRATIS

La fascinación de la fotografía técnica

Por IRA S. GLICK
del "American Photography"

Nos hallábamos los tres sentados alrededor de una mesa, en la parte posterior del bar, algo pensativos. La guerra había terminado, y nuestras actividades habían disminuido con ella. Hubo momentos, en el pasado, cuando cada uno de nosotros había jurado no volver a coger en sus manos una máquina fotográfica después que nos licenciaran. Sin embargo, estábamos allí, discutiendo sobre la fotografía en tiempos de paz. Cuando se hizo difícil el calcular el número de los fieltros que nos habían traído acompañando a las cañas de cerveza, decidimos que aquello era un asunto extraordinario.

Esto puede parecer sólo una afirmación disparatada, nacida, quizá, del exceso de cañas; pero ¿qué otra cosa se puede decir de algo que, por una parte, es la chifladura de cientos de miles de gentes felices, y, por otra, la responsable de la seguridad en el servicio ferroviario, y en la aviación, y de la eficiencia en la producción industrial?

Habíamos traído a colación el tema ferroviario solamente porque uno de nosotros había leído un artículo en la revista *Iron and Steel Engineer*, sobre el trabajo de la cámara cinematográfica de gran velocidad y su explotación comercial. Una casa de Buffalo había analizado fotográficamente el rendimiento de una máquina del tren, y había encontrado que las ruedas motoras tenían una holgura sobre los rieles, dentro de ciertas condiciones, de casi cuatro centímetros. El análisis fotográfico permitió las necesarias modificaciones conducentes a una mayor seguridad.

La fotografía técnica nos intrigaba por dos razones. La habíamos estado haciendo y se presentaba como un lucrativo trabajo en tiempos de paz.

Su historia es casi tan fabulosa como su futuro. California central, con sus veranos radiantes y sus inviernos neblinosos, había sido el lugar de su nacimiento. El buen gobernador Leland Stanford se había metido en una discusión del profundo tema sobre si en la carrera de un caballo había un momento en que sólo tocaba el suelo con una sola de sus patas. Stanford tenía sus dudas sobre esto; pero como le sobraba el dinero, se encontraba en posición de financiar cualquier investigación sobre este enigma ecuestre.

En aquella primavera de 1872 se estaba haciendo un deslinde fotográfico de la costa del Pacífico, y un joven emigrante inglés, llamado Eadweard Muybridge, era el que lo estaba haciendo. Stanford creyó que la fotografía podía comprobar o echar por tierra la creencia que tenía sobre aquel particular, y en consecuencia financió el experimento, que se encargó de llevar a cabo Muybridge. Fué el primero en las series de proyectos que condujeron a Muybridge

a entregar su vida entera al perfeccionamiento de la fotografía de tomas consecutivas, y el experimento se llevó a cabo en Palo Alto. Espació de doce a treinta cámaras a lo largo de una pista en Palo Alto, y haciendo que los obturadores se abrieran por medio de unas cuerdas extendidas, a cierta altura, por donde iban a pasar los caballos, logró obtener unas imágenes silueteadas, aunque muy débiles.

En mayo de 1872 duplicó el experimento, en Sacramento, y obtuvo fotografías que probaron cómo en ciertos momentos las cuatro patas de los caballos estaban en el aire. Poco tiempo después se ideó un dispositivo más perfeccionado. Se puso un juego de veinticuatro cámaras paralelo a una pared blanca, y se hizo que los obturadores dispararan automáticamente a determinados intervalos. Se obtuvieron fotografías del caballo de carreras *Sallie Gardner*, con intervalos de 1/25 de segundo. El cine empezaba a nacer en un pesebre.

En 1874 los astrónomos franceses emplearon la fotografía para registrar las posiciones de Venus durante su paso por el Sol. Diez años más tarde, Jules Marey, presidente de la Société Française de Photographie, lograba hacer doce exposiciones por segundo, a una velocidad de 1/720 cada una. Sus objetos eran caballos, perros, pájaros en vuelo y complicadas funciones fisiológicas. Los alemanes, con admirable y pura inclinación, estaban fotografiando ya, en 1887, proyectiles en su trayectoria. Ciertamente la fotografía técnica no es de nuestra edad. Podemos jactarnos de su perfeccionamiento, pero no de su nacimiento.

La fotografía técnica prestó muy buenos servicios a la industria durante la guerra, pero en muchos casos también llamó a oídos sordos. "¿Para qué gastar tiempo y dinero en fotografías, cuando sabemos ya el rendimiento de nuestros equipos?" Este era la respuesta que encontraban muchas veces los científicos. Con la guerra, no obstante, llegó al fin una buena oportunidad. Los periódicos pudieron informar de la aplicación de la fotografía en las industrias aeronáuticas, en el análisis de la balística y en el rendimiento de los equipos.

Pero quizá uno de los capítulos más interesantes es el que se refiere a su empleo por el Comando de Pruebas Terrestres de las Fuerzas Aéreas Americanas, en Eglin Field, Florida. Eglin era y es un lugar desértico, lleno de lomas arenosas; pero una zona a la que se le asignó la misión de probar todo el equipo y la técnica de combate de las Fuerzas Aéreas.

Uno de los centros de actividad era el escuadrón fotográfico, una unidad provista de todos los materiales y equipo que se le pudo asignar. Aquí estaba el equipo registrador que señalaba y analizaba tales planes, como los cohetes y

cañones llevados por los aviones, las bombas incendiarias que transportaban los cazas, las bombas "robot", el bombardeo a través de la niebla, los ataques sobre ciudades, copia del tipo de las japonesas, sobre las defensas costeras y cientos de otros. Hace falta una gran cantidad de equipo para llevar a cabo todo esto. Un día se hizo inventario de todo, y el valor total no pasaba de los tres cuartos de millón de dólares y se necesitó poco papel para catalogarlo.

En un solo día de trabajo había que hacer a lo mejor fotografías de estudio de un visor de bombardero averiado, estudios fotográficos de un nuevo avión experimental, estudios cinematográficos sobre el lanzamiento de cohetes o de los equipos de salvamento sobre el mar, fotografías del campo de acción del "Radar", de los impactos de las bombas lanzadas desde avión, instalaciones de equipos de fotografía controlados a distancia y otras muchas cosas más para hacer la lista completa y pesada.

La variedad de todas estas demandas y el grado de perfección técnica necesario hizo imprescindible la creación de un departamento de ingeniería fotográfica dentro del escuadrón de fotografía. Su equipo es fabuloso, y aquí es donde el fotógrafo científico sembró sus mejores cosechas.

Una de sus mejores recolecciones llegaron como resultados de la demanda por una aparato que no sólo hiciera fotografías de cosas en movimiento, sino que además debían de impresionarse sobre una cuadrícula de referencia en el mismo sitio de la acción. La laboriosidad había estado haciendo esto manteniendo y manejando un voluminoso bastidor erigido en el campo visual. Eglin ideó una nueva cámara que sobreponía automáticamente una cuadrícula proyectada sobre el campo visual. Esto permitía también alcanzar los 150 grados sin que la cuadrícula sufriera ninguna distorsión, cosa que antes parecía inconcebible.

Tenía que analizarse el cómputo de los visores de tiro, puesto que es una cosa estúpida el dejar que salga un avión con visores sin comprobar. Para resolver este rompecabezas se construyó una unidad de ocho cámaras cinematográficas. Todas se operaban sincrónicamente, y en momentos calculados se producían unos relámpagos que impresionaban cada uno de los ocho negativos. Este artefacto era lo demasiado complejo para necesitar durante todo el tiempo

de su funcionamiento la atención de una tripulación de seis hombres.

Algunas de las misiones no carecían de peligro, por lo que se hacía necesario que hubiera un buen trecho entre el asunto y el operador, con lo que las fotografías eran siempre demasiado pequeñas. La solución de esto fue un aparato de control a distancia que podía acoplarse a cualquier cámara. El disparador era accionado por radio y el operador llevaba solamente un aparato transmisor de unos tres kilogramos de peso.

Otro aparato de significación técnica es un modernísimo fototeodolito. En los modelos anteriores había que buscar el azimut y la altitud por medio de unas palancas, para lo que había que poseer el alma de un maquinista y las manos de un Iturbi. Eglin los modificó, y el nuevo modelo puede dirigirse con la eficiencia y la facilidad de una ametralladora, indicando, sin embargo, el azimut y la altitud con una décima de grado.

Las cámaras cinematográficas ultrarrápidas se emplean diariamente. Una reciente prueba que demandaba la aplicación de éstas se refería a una correa que sujeta a los pilotos por los hombros, ideada para que fijara a aquéllos en su sitio en caso de cabotaje. El equipo había que probarlo a velocidades de 200 kilómetros por hora, por lo que era necesario emplear cámaras cinematográficas de gran velocidad. Para ello se usó una cámara Bell & Howell, que hacía 128 vistas por segundo, con un generador portátil de gasolina que proporcionaba la corriente necesaria. Pruebas similares requieren el empleo de cámaras de 16 mm., Western Electric Fastaxes, o Eastman, con una velocidad de más de mil fotografías por segundo.

Y es, precisamente, en todo lo que llevamos dicho, donde está el encanto y la fascinación de la fotografía técnica.

Z A T O

LABORATORIO Y ARTICULOS FOTOGRAFICOS

Avenida de José Antonio, 33

Teléfono 217503

MADRID

CELESTINO CARRIL

Bretón de los Herreros, 9

--:

Teléfono 243694

M A D R I D

SE SIRVE A PROVINCIAS

MATERIAL FOTOGRAFICO
Y TODA CLASE DE ACCESORIOS,
PRODUCTOS FOTOCHEMICOS,
INSTALACIONES COMPLETAS DE
MODERNAS GALERIAS Y LABORATORIOS
FOTOGRAFICOS

RIVADENEYRA, S. A. - MADRID

2 rollfilms de Calidad



SOLICITELOS A SU HABITUAL PROVEEDOR



MATERIAL
FOTOGRAFICO
DE GRAN
CALIDAD



PRODUCTOS FOTOGRAFICOS S.A.-BILBAO

HAUSER Y MENET - MADRID