

# SOMBRAIS

Revista Fotográfica



AÑO III-AGOSTO, 1946  
PUBLICACION MENSUAL

N.º 27

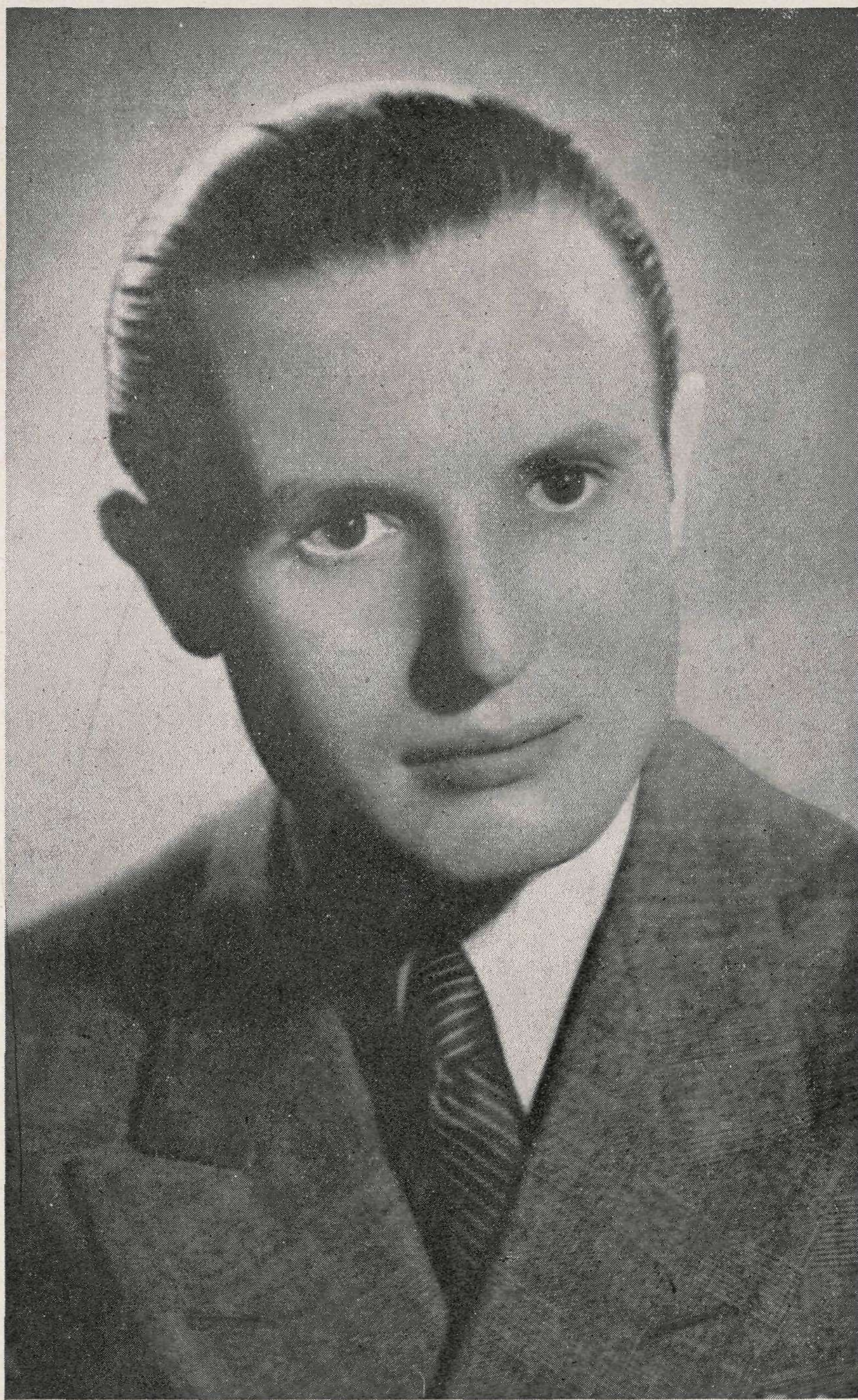
4 ptas.

[www.memoriademadrid.es](http://www.memoriademadrid.es)









DOMINGO DE LUIS







FUNDADOR: DOMINGO DE LUIS  
DIRECTOR: EDUARDO SUSANNA

PRECIOS DE SUSCRIPCION:  
ESPAÑA Y MARRUECOS ESPAÑOL  
AÑO (12 NUMEROS)..... 43 PTS.  
NUMERO SUELTO..... 4

EXTRANJERO  
AÑO (12 NUMEROS)..... 60  
Pagos: reembolso, giro postal o cheque.  
Avenida José Antonio, 11, 2.º dcha.  
Teléfono 26272 - MADRID  
*No devolvemos los originales ni mantenemos correspondencia sobre colaboración.*

## DOMINGO DE LUIS, NUESTRO DIRECTOR, HA MUERTO

La juventud, vigorosa en espíritu, se ha quebrado en la carne del que—aún tan cerca—fué creador de nuestra revista SOMBRAS y alma de ensueños bellos que tal vez continúen después del gran viaje...

Su alma, toda romanticismo, toda amor a lo bueno y a lo justo, impregna de ternura su recuerdo y nos aficiona más y más a la empresa que nos legó, dándonos la herencia de su entusiasmo y el celo de sus trabajos; los cuales nos levantan en signo de misión que ha de agotar nuestro más cerrado esfuerzo para que SOMBRAS sea lo que su afán más noble proponía.

Que si el tesoro de sus mejores años Domingo de Luis lo dejó en esta labor proseguida por nosotros y su vida se consumió anhelando dar a su obra dimensiones vastísimas, seguros de lo que representa nuestro deseo, queremos que las mejores rosas que perfumen su tumba nazcan de lo que en nuestra conciencia se-

ñala cuanto él fué con nosotros, para nosotros y fuera de nosotros... Así, en esencia, seguirá dirigiendo la revista aquél—breve,

vivo, sonriente y lleno de inteligencia — Director, secundado su céltico tesón de hombre fecundo por este nuestro que él despertó con júbilo de vida.

Y ya en tal punto que acaba con lo nuestro, evoquemos su amistosa condición de brazos abiertos para todos; su amante corazón—de la mujer—que exaltado

“ponía de poético halo [rodeada];

su viajero sentir que en diversos momentos le embarcó para América—su España transmari-  
na—; su doble fe de Religión y Patria: doble escudo a su fuerza de espíritu en altura; y su

adorable sencillez de hombre-niño, donde quizá nacía la fortaleza prieta de su alma y el encanto más dulce de su mente finísima, que se ha ido con llanto de cuantos le sintieron...

### SUMARIO

	Págs.
PORTADA, por Joao Martines.	
DOMINGO DE LUIS, NUESTRO DIRECTOR, HA MUERTO .....	3-253
INSTANTANEAS: CLASIFICACION Y ARCHIVO, por Diego Gálvez .....	4-254
RINCON DEL PRINCIPIANTE, por Amidol .....	6-256
FORMULARIO FOTOGRAFICO, por Iago .....	9-259
ALUMBRADO ARTIFICIAL, por Eduardo Susanna .....	27-277
REVISTA DE REVISTAS, por el Profesor D. A. Guerra .....	29-279
CONSULTORIO, PENSAMIENTOS FOTOGRAFICOS .....	31-281
EXPOSICIONES Y CONCURSOS .....	32-282
CRITICA DE FOTOGRAFIAS ...	33-283
BOLSA FOTOGRAFICA, ETC.	

Fotografías de arte por F. Bretos Palacios, Joao Martins, Gómez Teruel, A. Güito, J. Tinoco, J. Ibáñez, Castillo, A. Bustamante, Luis Mejón, P. M. Irurzun y M. Prunes.



NO HAY FOTOGRAFIA SIN SOMBRAS



## INSTANTANEAS

por DIEGO GALVEZ

# CLASIFICACION Y ARCHIVO

Es del mayor interés, especialmente para el aficionado que trata de aprender y perfeccionarse, y ¿cuál es el que ha llegado a la perfección y no precisa de estudios?, al ver el resultado obtenido, después del revelado de sus negativos, descifrar y comprender el por qué de dicho resultado y cuáles han sido las causas que han motivado los defectos que se observan o la feliz ausencia de éstos, bien para corregirlos o para obtener idénticos resultados, respectivamente, en veces subsiguientes.

Para realizar este estudio es preciso conocer las circunstancias y condiciones exactas en que se realizaron las fotografías, las que, conjuntamente con la forma en que se haya llevado a cabo el revelado, nos darán la clave de este estudio y serán una fuente de conocimientos, para lo sucesivo, valiosísima. Así, fácilmente se comprenderá si el diafragma empleado ha sido el más conveniente, si la exposición dada era la correcta, si el filtro usado ha dado los valores tonales que se esperaban y tantos otros datos, que serán del mayor interés conocer para tenerlos en cuenta en lo sucesivo.

Cuando solamente se impresiona un corto número de negativos, procediéndose inmediatamente a su revelado, es fácil recordar las condiciones exactas en que se realizaron; pero cuando su número es grande o se tarda algún tiempo en revelarlos, y especialmente tratándose de película en rollos, que pueden contener hasta varias decenas de negativos, realizados, casi siempre, en varios días y pasando muchas veces bastante tiempo desde que se dió principio al rollo hasta que se terminó, es difícil poder recordar todos los detalles y características que mediaron en su realización. Pero estos inconvenientes pueden obviarse fácilmente, pues para ello existe un remedio fácil y al alcance de cualquiera: papel y lápiz para anotar todos los datos que se juzguen interesantes, como son la exposición dada, el diafragma empleado, la distancia desde la cámara al sujeto u objeto principal enfocado, la hora (cuando la fotografía haya sido realizada con luz natural), las condiciones de luz reinante o sus características, si es artificial, y la óptica empleada, cuando la cámara tenga varios objetivos intercambiables. Estas anotaciones conviene hacerlas correlativamente, aplicándolas números consecutivos, para no confundir después los datos de unos negativos con otros. Por último, se anotará la clase y calidad del material negativo, la cámara empleada, si se es feliz poseedor de varias, y el revelador usado para el desarrollo. Con estos datos será posible hacer un completo estudio de los negativos y obtener una provechosa enseñanza.

Será bastante práctico hacer estas anotaciones en una agenda de bolsillo, adaptada a este fin, o, mejor aún, imprimir unas hojitas (el gasto no es muy considerable), que, bien sueltas o, mejor aún, cosidas y encuadradas, nos resultarán utilísimas a este fin. Como guía para su confección puede servir el modelo número 1, que se publica, y que

cada aficionado modificará para adaptarlo a sus particulares conveniencias y gustos.

El trabajo y molestias que el realizar estas anotaciones proporcionará al aficionado será bien pequeño, y quedará recompensado con creces por las valiosas enseñanzas que de él podrá extraer, haciéndole conocer mejor su obra, que, de esta manera, podrá mejorar rápidamente con conocimiento de causa.

\* \* \*

No termina la labor del aficionado cuidadoso con la obtención de los negativos y su positivado, y a las dotes artísticas y científicas deberá unir otras más ingratas, que pudiéramos decir administrativas, pues una vez terminados los negativos se hará preciso su clasificación y archivo, para su más perfecta conservación y su utilización cuando sean necesarios. No será bastante guardarlos en sobres o archivadores, pues en cuanto su número sea un poco crecido, aunque no se llegue a la cifra "astronómica" de los catorce mil que tiene archivados nuestro buen amigo Amidol, si no se pone un poco de orden y método los resultados serán catastróficos, y será una tarea ingrata y laboriosa el encontrar un negativo determinado que se precise, y aun recordar si del asunto o lugar que se desea se tiene guardado alguno.

También es bien sencillo solucionar este problema por los aficionados (los profesionales lo tienen todo resuelto perfectamente, pues es esencial para ellos), con un mínimo de tiempo y paciencia, si se hace metódicamente, sin esperar a acumular negativos, pues cuanto más tiempo se deje pasar y más labor haya pendiente, más probabilidades existirán de no realizarla, ya que entonces se tornará difícil y penosa. Por ello, de los innumerables sistemas que pueden seguirse lo más conveniente será buscar el más práctico, rápido y sencillo, pues de ser complicado y requerir mucho tiempo y trabajo, fácilmente se abandonará por pereza.

El archivo de los negativos no presenta problema de ninguna clase en cuanto a su conservación, que podrá efectuarse bien en sobres independientes o en archivadores de distintas clases, que se hallan a la venta en todos los comercios de material fotográfico. Cuando se trate de negativos de 24 X 36 milímetros, será muy conveniente conservarlos en tiras de seis fotogramas, pues si no se cortan y se dejan los rollos enteros, cada vez que se enrollen o desenrollen sufrirán daños, entre los que se hallarán, principalmente, los llamados "hilos telegráficos", que son la desesperación de muchos aficionados. Para evitarlo es conveniente no dejar enrollar la tira de película ni una sola vez, cortándola, después de seca, de seis en seis negativos y conservando estas pequeñas tiras en sobres independientes o archivadores. Tampoco resulta práctico cortar uno a uno los fotogramas de este ta-



maño, por su pequeñez, que dificultará su posterior manejo, especialmente al ampliarlos, dada la construcción de la mayor parte de las ampliadoras para este formato. El único inconveniente resultante será la conservación de muchos negativos innecesarios o inútiles; pero siempre será esto preferible y tendrá menos inconvenientes que el conservarlos individualmente. Para evitar confusiones, podrán marcarse, bien señalando los negativos aprovechables con una muesca o pequeño corte en uno de los bordes (con lo cual, aun en la obscuridad, podrán encontrarse fácilmente) o taladrando los no servibles.

Cuando los negativos sean de mayor tamaño podrán conservarse independientemente, si bien los de  $4,5 \times 6$  y  $6 \times 6$  pueden cortarse en tiras de seis y de cuatro. Su archivado se hará también en sobres y archivadores del modelo que más práctico se encuentre.

Parece que con lo anterior pudiera quedar terminado el trabajo de archivo, pues repasando los sobres u hojas del archivador, especialmente si son transparentes, será fácil encontrar el negativo deseado; pero en cuanto el número es crecido la labor no resultará breve ni cómoda, y, además, se carecerá de datos y detalles, siempre interesantes y de difícil recordación, a medida que pasa el tiempo. Este problema quedará solucionado haciendo una ficha de cada negativo archivado, en la que consten todos los datos que con el tiempo puedan interesarnos o sernos útiles, clasificándolas por el método que se considere más práctico.

He visto numerosos ficheros de esta clase, algunos verdaderas obras de laboriosidad y paciencia; pero requieren unas dotes y un tiempo que no todos tenemos la suerte de poseer, siendo preferible, en este caso, adoptar un procedimiento práctico y rápido, que cada cual puede idear.

Un sistema muy sencillo y cómodo, adaptación de unas ideas publicadas en una revista inglesa, es el siguiente, que da excelentes resultados, pues reúne en uno solo el fichero y la colección de fotografías.

De cada fotografía que deba conservarse en el

archivo se hace una copia o ampliación, preferiblemente en tamaño  $9 \times 12$ , en papel brillante o mate, de soporte delgado. A esta prueba, por el reverso, se le estampan las indicaciones que figuran en el modelo número 2, mediante un sello de goma, que un fotograbador hará por muy poco dinero. Las pruebas, una vez estampadas, se usarán como fichas, haciéndose en ellas todas las indicaciones, según están detalladas, y clasificándose por el sistema que se desee, bien cronológicamente, por asuntos, etc.

El medio más práctico, quizá, es el usar archivadores de documentos del modelo que sujeta los papeles mediante dos ganchos después de taladrados, y que se encuentran en cualquier papelería. Adoptado este sistema, se usarán tapas archivadoras del tamaño de cuartilla apaisada, las que se cortarán para dejarlas al tamaño de media cuartilla vertical, y, una vez taladradas las fotografías, mediante un aparatito de los que a este fin se venden, se irán archivando cronológicamente, formando tomos, en el lomo de los cuales se anotarán los números que se hallan archivados y las fechas que comprenden, con lo cual es fácil, cuando se necesite buscar cualquier fotografía, repasar los tomos de la fecha aproximada en que se recuerda se hizo, y rápidamente, pues no hay que ir leyendo anotaciones, sino simplemente viendo las pruebas encontrar la que se desee.

Mediante el número de la ficha se podrá encontrar, acto seguido, el negativo en el sobre u hoja del archivador correspondiente.

El repaso frecuente de estos tomos nos hará conocer mejor nuestra obra, estudiando los datos anotados, los que se irán completando con la anotación del destino dado a las fotografías archivadas: admisiones en concursos, publicaciones, premios obtenidos y crítica que hayan merecido.

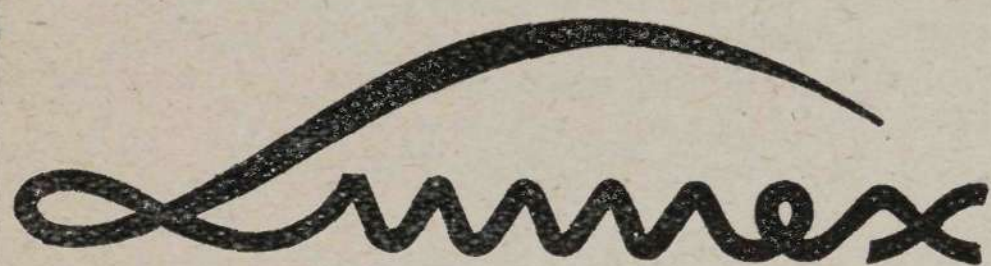
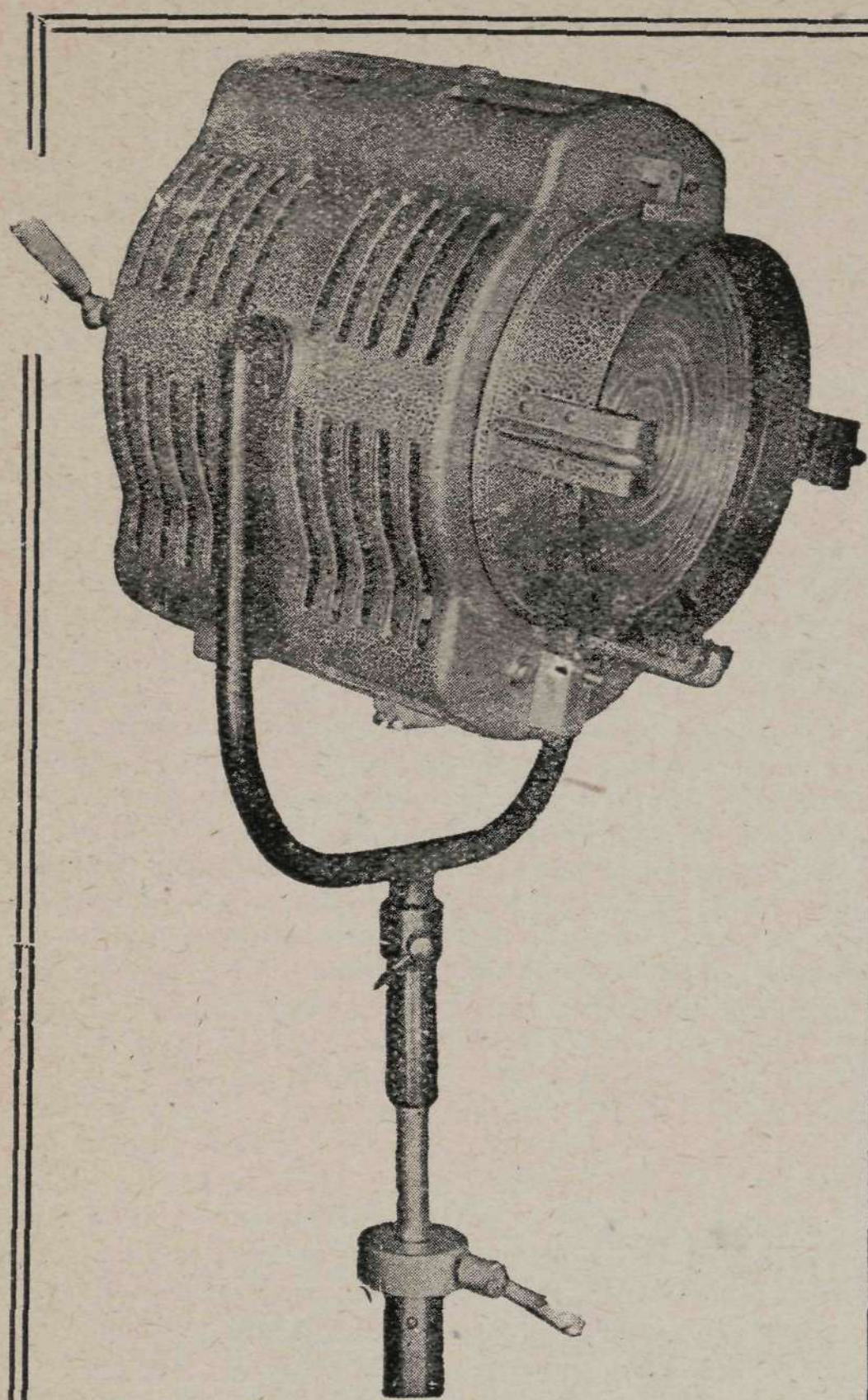
Estos tomos, en resumen, formarán nuestra fototeca (pudiera decirse), que tendrá para nosotros un gran valor, pues sin contar su utilidad fotográfica contendrá numerosos recuerdos que, con el transcurso del tiempo, alcanzan un inapreciable valor.

Núm. ....		Apto. ....		Emul. ....		Rev. ....		
N.º	Obj.	Filt.	Diaf.	Dist.	Exp.	Hora	Luz	OBSERVACIONES

MODELO NUM. 1.—Núm.: Número del *roll*, film-pack, etc., que se va a anotar.—Apto.: Indicación de la cámara empleada, cuando se empleen varias.—Emul.: Clase del material negativo usado.—Rev.: Revelador utilizado, y tiempo de revelado.—Núm.: Número del negativo, correlativamente.—Obj.: Objetivo utilizado, cuando la cámara sea de óptica intercambiable.—Filt.: Clase de filtro usado.—Diaf.: Diafragma con que se ha operado.—Dist.: Distancia marcada en la escala de la cámara o por el telémetro.—Exp.: Exposición dada.—Hora: Hora solar.—Luz: Clase y calidad de luz.—Observaciones: Cuantas se consideren útiles.

(Pasa a la pág. 284-34.)





## PROYECTORES DE ALTA CALIDAD PARA ESTUDIOS CINEMATOGRAFICOS

MODELOS DE ALUMINIO Y  
PLANCHA ESTAMPADA  
DESDE 250 W. HASTA 2000 W.  
DE POTENCIA LUMINICA

== DISTRIBUIDOR: ==

**PABLO A. WEHRLI**

**GERONA, 121 - BARCELONA**

## RINCON DEL PRINCIPIANTE

Por AMIDOL

### Otro chirimbolo más

Aquellas personas que, al igual que el autor de estas líneas, sienten ya en su vista los estragos ocasionados por el peso de los años, habrán notado que la operación del enfoque se hace cada vez más difícil, bien sea en el cristal esmerilado de la máquina fotográfica, o bien en el tablero de la ampliadora, y aun valiéndose de medios auxiliares, como las gafas y la lupa. Tan es así, que en el primer caso, es decir, cuando se trata de enfocar la imagen que ha de darnos el negativo fotográfico, es preferido el telémetro al cristal, pues parece ser que la coincidencia de las dos imágenes se aprecia con más comodidad y exactitud. En cuanto a la ampliadora, en más de una ocasión hemos tratado de meter la cabeza entre el objetivo y el tablero para poder enfocar mejor. Por esto, al ver anunciado en las revistas fotográficas inglesas, con diversos nombres, alusivos a su empleo, un accesorio que sirve para ayudar a esa operación, hemos sentido vehementes deseos de adquirirlo, o bien, ya que las actuales circunstancias no son muy propicias a ello, de construirnos nosotros mismos algo parecido. Y suponiendo que quizá pueda interesar a alguno de nuestros lectores el procedimiento que hemos seguido y el resultado que hemos obtenido, a dar una idea de todo ello dedicamos el "Rincón" de hoy.

La primera tarea que hemos necesitado llevar a cabo ha sido la de averiguar en qué consiste el aparato en cuestión y cuáles son los elementos que lo componen, y esto sin más datos que un pequeño fotograbado que acompaña a los anuncios; por fortuna, la cosa es tan sencilla que ha bastado una ligera inspección del grabado para obtener el dibujo de la figura 1.<sup>a</sup>, en el que puede apreciarse el esquema del aparato. Consiste éste en una caja de madera o cartón, en forma de prisma de base pentagonal irregular, que se coloca sobre el tablero de la ampliadora vertical, apoyada sobre una de sus caras laterales, EFGH, que en este caso sirve de base de sustentación y no necesita estar materializada, bastando con los bordes de las cuatro caras que la limitan. También está abierta la cara designada con las letras ABCD, y por allí entran los rayos luminosos procedentes del objetivo, los cuales, antes de llegar al tablero, encuentran un espejo inclinado, que los refleja lateralmente y los hace caer sobre un cristal esmerilado en el que se pinta la imagen; así, el rayo L, que daría sobre el tablero el punto P, al reflejarse en el espejo produce en el esmerilado el punto P<sup>1</sup>. Esto tiene la ventaja de que la imagen vista en el cristal esmerilado es más luminosa que en el papel blanco que cubre el tablero, y también la de que, estando aquélla desviada lateralmente, se puede uno colocar a la distancia más conveniente para su vista.



Con un trozo de espejo, otro de cristal esmerilado y algunas tablitas y cartones, pronto estuvo enjaretado el artilugio, como si dijéramos *en borrador*, y a escape lo colocamos sobre la ampliadora, impacientes por ensayarlo. La prueba fué satisfactoria en cuanto a la claridad de la imagen, pero no en cuanto a la comodidad de la visión, a causa de que estando el tablero de la ampliadora a una altura de un metro, aproximadamente, sobre el suelo, y siendo la inclinación del cristal esmerilado de unos 70 grados, es decir, muy cerca de la vertical, inclinación que aparenta tener en los fotograbados que hemos visto, es necesario agacharse un poco para colocarse frente al cuadro, y esto resulta incómodo, perdiéndose así una de las ventajas. Entonces se nos ocurrió construir un segundo ejemplar, en el cual el cristal esmerilado tuviera una inclinación de 45 grados, quedando con ello subsanado el defecto y mejorado, a nuestro entender, el artefacto, ya que puede uno ver la imagen sin necesidad de agacharse. Cada cual puede, por consiguien-

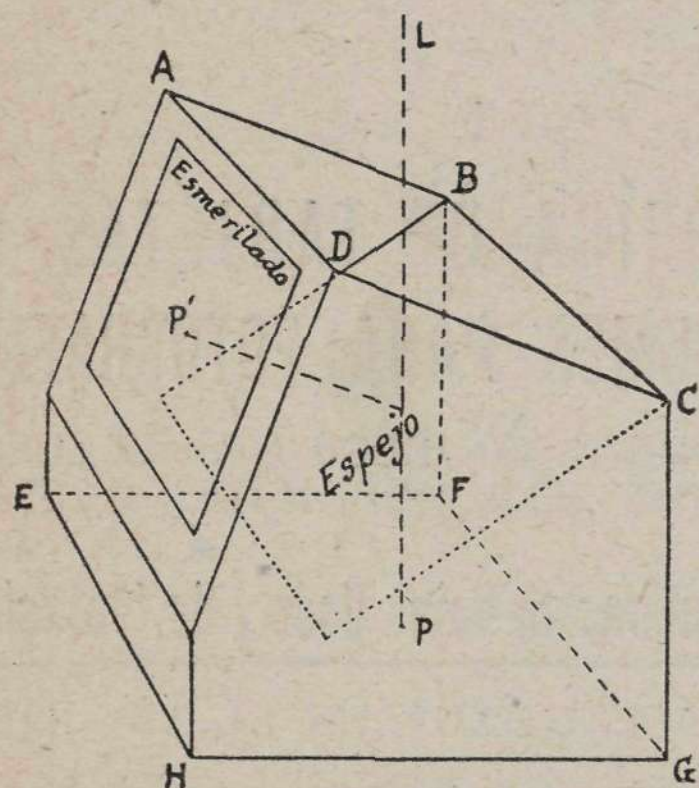


Fig. 1.

te, hacérselo *a la medida* de su ampliadora y de su propia estatura.

Pero aún no estábamos satisfechos; y queriendo perfeccionarlo aún más, tratamos de mirar la imagen con una lupa, cosa que puede hacerse con toda comodidad, encontrando gran ventaja para nuestra cansada vista; y ya puestos en la pendiente, quisimos que la lupa quedase fija en nuestro aparato y rodeada, ella y el esmerilado, de una cubierta opaca que impidiera toda entrada de luz, sobre todo la procedente de la proyección misma, que con esta inclinación molesta bastante; esto nos condujo a la construcción del artilugio número 3, que representa en sección la figura 2.<sup>a</sup>, y que vamos a explicar con más detalle para aquellos aficionados que quieran hacérselo.

Diremos en primer lugar que, de propósito, no hemos acotado el dibujo con las dimensiones de cada una de sus partes, para que el constructor esté en libertad de darle las más adecuadas a los elementos de partida, cuales son el espejo y el esmerilado; a título de información indicare-

mos que, en el nuestro, la línea HG mide diez centímetros, y la EH (fig. 1.<sup>a</sup>), once, pudiendo deducirse de estas dimensiones todas las demás.

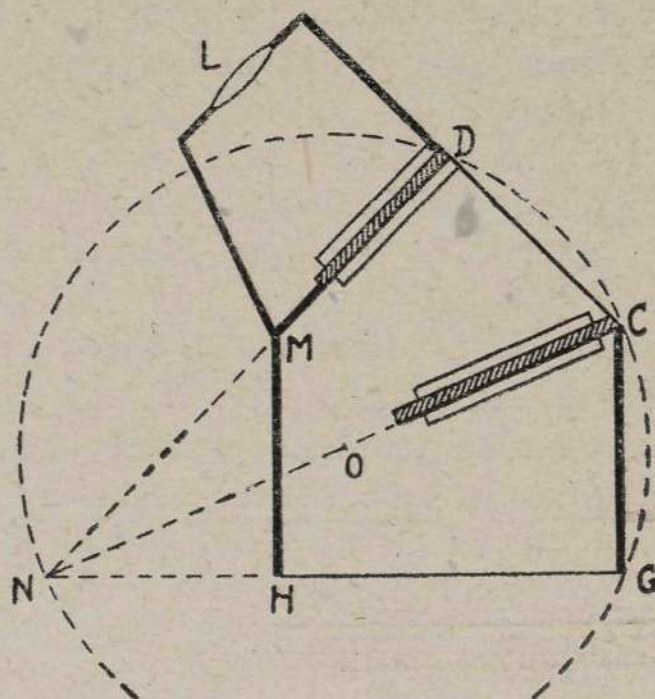


Fig. 2.

Como se trata de obtener la máxima precisión en el enfoque, conviene poner el mayor esmero en el trazado y construcción del aparato, pues de ello depende el que sirva para algo o sea un chisme inútil. Lo más esencial es que el plano del esmerilado y el del tablero sean perfectamente simétricos respecto al del espejo, o sea que éste divida en dos partes iguales el ángulo que forman los dos primeros; esto lo consegui-

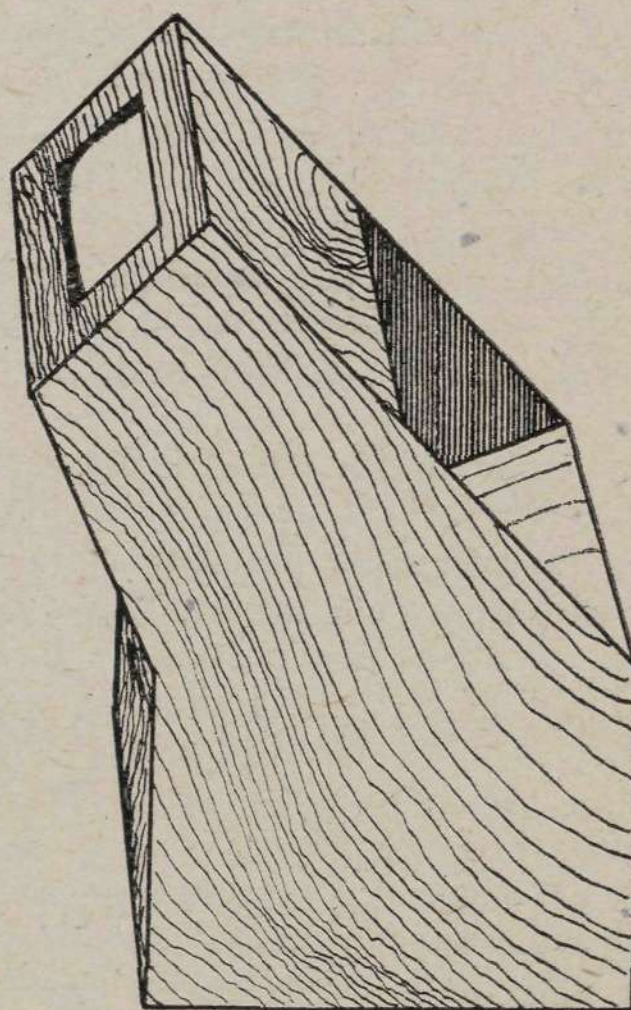


Fig. 3.

remos por medio de una sencilla construcción geométrica, que consiste en trazar, con un radio arbitrario, una circunferencia de centro O (figura 2.<sup>a</sup>), y uno de sus diámetros, NC. A partir del extremo C tomaremos, a uno y otro lado, dos arcos, CD y CG, cuyo número de grados sea igual a la inclinación que haya de tener el esmerilado sobre el tablero, en este caso de 45 grados; uniendo los puntos D y G con los dos



extremos del diámetro, y trazando la recta MH, paralela a CG y aproximadamente igual a ella, tendremos todos los elementos necesarios, ya que la recta HG representa el plano del tablero, DM el del esmerilado y CO el del espejo, siendo ésta la bisectriz del ángulo que forman las otras dos. En cuanto a la lupa, se colocará en una prolongación de la caja, debiendo quedar paralela al esmerilado y a la conveniente distancia de éste para que se vea bien enfocado, lo cual dependerá de la distancia focal de la lente y de la vista más o menos cansada del que haya de usarlo. Nosotros empleamos una lupa de 18 centímetros de distancia focal, puesta a unos ocho centímetros del esmerilado, y esto para trabajar con las gafas puestas. La lupa conviene que sea de forma rectangular y bastante ancha, para que se pueda mirar simultáneamente con los dos ojos. La figura 3.<sup>a</sup> da idea del aspecto exterior que presenta el chirimbolo construido por nosotros hace unos días, el cual, a pesar del poco tiempo que llevamos usándolo, nos ha prestado ya valiosos servicios.

Conviene que el esmerilado sea de grano muy fino, pues si no es así, el aumento de la lupa más bien perjudica que favorece al enfoque. El espejo debería, en rigor, estar plateado por su cara anterior, como los de los aparatos Reflex; pero no es imprescindible que sea así, bastando un espejo corriente, plateado por la cara de atrás, pero con la condición indispensable de que sea perfectamente plano, sin aguas, hecho sobre verdadera *luna* y no sobre *cristalina* ni cristal corriente, como muchos que se venden en el comercio, bastando con un trozo de 7X10 centímetros, tamaño que puede también tener el esmerilado, para un aparato de las dimensiones que hemos dado al nuestro; la lupa mide 3,5X7 centímetros.

Hecha la construcción geométrica al tamaño que queramos dar al aparato, después de algunos ensayos con la lupa para determinar la distancia a que debe colocarse, cortaremos las dos tablitas que han de constituir los costados, en la forma poligonal LMHGCD, que indica la figura 2.<sup>a</sup>, y trazaremos en ellas las dos rectas CO y DM, de modo que formen los mismos ángulos que en el dibujo, con la mayor exactitud posible. Después clavaremos dos listoncitos de madera, uno junto a cada raya, y luego otros dos, paralelos a cada uno de los anteriores, de modo que formen unas especies de correderas, por las que se deslicen el espejo y el esmerilado, con la cara plateada (si es de los corrientes) o deslustrada, respectivamente, *hacia abajo*, sujetándolos mediante unas tiras de papel engomado, para que no se salgan; todo esto después de haber cerrado la caja con otras tablitas del largo necesario, cuya sección va representada con trazo grueso en la figura 2.<sup>a</sup>

Por último se procederá al *afinado* del enfoque, para que haya perfecta coincidencia entre el producido sobre el tablero y el que da el apa-

rato, cosa que, si éste se ha construido con esmero, quedará realizada de por sí; para probar, se enfocará cuidadosamente la imagen en el tablero, con el objetivo a toda abertura, y después se colocará el aparato, viéndose si el enfoque subsiste en el esmerilado, y consiguiéndolo, en caso contrario, con delgados suplementos que se pegarán en su parte inferior, o bien desgastando ésta sobre una hoja de papel de lija gruesa.

Y éste es el nuevo chirimbolo que ofrezco a los aficionados constructores, esperando que alguno lo bautice con un nombre sonoro o que lo mejore y perfeccione, como yo creo haber hecho con el original.

José Ortiz

## FABRICA DE TARJETAS Y ALBUMES PARA FOTOGRAFIA

SIEMPRE MODELOS ORIGINALES  
Y DEL MAS DEPURADO GUSTO

Cartulinas en hojas lisas y de fantasía

CASA FUNDADA EN EL AÑO 1910

Talleres en Pozuelo (estación)

Teléfono 69

Oficinas y venta al detall:

Montera, 22, entlo. - Teléf. 12254

M A D R I D

CASA

Román García

MATERIAL FOTOGRAFICO DE  
CONFIANZA Y LABORATORIO  
FOTOGRAFICO INDUSTRIAL

Victoria, 8 y 10

Teléfono 17349

Madrid



**SARRALDE****Cámaras fotográficas****SARRALDE****Teleobjetivos de Contax y Leica****SARRALDE****"AMBILUX", aparato de iluminación general****SARRALDE****Trineos de enfoque****SARRALDE****Tomavistas y proyectores de cine amateur****SARRALDE****Montera, 29 - Tel. 16110 - Madrid****AMPLIACIONES Y MINIATURAS EN COLORES****Restauración por reproducción de fotografías viejas, manchadas o averiadas, sin peligro para el original****Descuentos a profesionales****VALENTIN FERNANDEZ****Blasco de Garay, 24-Tel. 36877-Madrid****LEA MERIDIANO****SINTESIS DE LA PRENSA MUNDIAL****AVDA. JOSE ANTONIO, 11 • MADRID****CARTULINAS ARTISTICAS PARA PASSPARTUS Y PARA PEGAR FOTOGRAFIAS****FORMULARIO FOTOGRAFICO****por IAGO****Lavado y baño interruptor***(Continuación.)*

Una vez terminado el desarrollo de la imagen fotográfica, y antes de proceder a su fijado, se hace preciso eliminar la solución reveladora, de la que se halla embebido el negativo, con el fin de detener el revelado y proteger el baño fijador de la adición de sustancias reveladoras, que, al mezclarse con él, ejercerían su acción acortando su vida, ennegreciéndolo y, aun en algún caso, haciendo que continuase el revelado dentro del mismo.

No es fácil eliminar la totalidad del revelador; pero ha de procurarse que desaparezca en su mayor parte, para lo cual se efectuará un corto, pero enérgico lavado, preferiblemente en agua corriente, pues de no renovarse frecuentemente el agua se contaminará de revelador y su empleo será prácticamente inútil.

Cuando se revela en cubas cerradas, es fácil, mediante una goma, unir las directamente al grifo del agua corriente y dar un lavado muy eficaz.

Como la eliminación total del revelador en un corto tiempo es punto menos que imposible de efectuar y el revelado continuará, aunque débilmente, hasta el momento en que se sumerjan los negativos en el fijador, cuando se desee que la acción reveladora quede detenida instantáneamente, podrá conseguirse utilizando una baño interruptor ácido, como el siguiente:

**57. BAÑO INTERRUPTOR ACIDO.**

Acido acético .....	2 c. c.
Agua .....	1.000 c. c.

Los negativos, terminado el revelado, se introducen en este baño durante un par de minutos, pasándose a continuación al fijador. El baño interruptor deberá ser cambiado con frecuencia, pues el álcali del revelador que depositen los negativos neutralizará el ácido del baño, que perderá sus propiedades. La actividad del interruptor podrá comprobarse mediante un papel tornasol, que acusará la acidez del mismo mientras exista.

Un baño interruptor que, al propio tiempo, es endurecedor y es de especial utilidad en tiempo caluroso para prevenir posibles daños por la diferencia de temperatura del baño fijador, es el siguiente, que da excelentes resultados:

**58. BAÑO INTERRUPTOR ENDURECEDOR.**

Alumbre de cromo .....	20 grs.
Bisulfito de sosa .....	20 grs.
Agua .....	1.000 c. c.

Este baño debe ser preparado inmediatamente, antes de su uso, y no se conserva ni debe ser utilizado.

**CARTONAJES LA RIVA**  
**BARCO, 38 - MADRID**



zado más de una sola vez. Para componerlo se disolverá primeramente, y por completo, el alumbre de cromo, y después el bisulfito.

Los negativos, una vez terminado el revelado, se tratarán con este baño durante cinco minutos, pasándose a continuación al fijador, sin que sea preciso efectuar ningún lavado intermedio.

Tanto si se usa cualquiera de los dos baños anteriores, como simplemente un lavado con agua, solamente será preciso tener la precaución de que estén a una temperatura aproximada a la del baño revelador, pues de existir una diferencia algo notable se pondrá en peligro la estabilidad de la gelatina de la emulsión, que podrá ablandarse, reticularse e incluso desprenderse.

### FIJADO

La emulsión fotográfica no es utilizada en su totalidad al ser impresionada por la luz; como máximo no se emplea más de una cuarta parte de ella, quedando, por tanto, gran parte del bromuro de plata, que ha de ser eliminado para poder dar a los negativos la transparencia necesaria, al mismo tiempo que para asegurarles una permanencia, que de otra forma no tendrían.

Así como para todas las demás operaciones químico-fotográficas pueden elegirse distintos productos con que efectuarlas, que rindan resultados similares, para efectuar el fijado se usa, casi universalmente, una sola substancia: el popular hiposulfito de sosa o, más brevemente, hipo, que químicamente es el tiosulfato de sosa ( $\text{Na}_2\text{S}_2\text{O}_3 \cdot 5\text{H}_2\text{O}$ ). Este producto, abundante, económico, de suficiente pureza tal como se encuentra corrientemente en el mercado, es, quizá, el elemento fotográfico que menos preocupaciones, sinsabores y gastos proporciona al aficionado.

El hiposulfito se presenta, por regla general, en forma de gruesos cristales transparentes e incoloros, es muy soluble en el agua, aproximadamente en la proporción de cien por cien, a la temperatura ordinaria, aumentando considerablemente esta proporción a medida que se disuelve en agua más caliente. En el alcohol es insoluble. El hiposulfito anhidro es de más difícil obtención y de más elevado precio, por lo que es menos empleado.

La concentración a que ha de usarse el hiposulfito, si bien no es crítica tampoco es indiferente; ha de oscilar entre el 20 y el 40 por 100. Una solución muy débil también fijará, al parecer, incluso más rápidamente que una muy concentrada; pero no será conveniente, pues no realizará todas las transformaciones que el fijador debe operar. Por la acción del hiposulfito, el bromuro de plata se convierte, primeramente, en una sal insoluble, luego en otra algo más soluble, y, por fin, en una tercera, cuya disolución puede efectuarse mediante un lavado con agua.

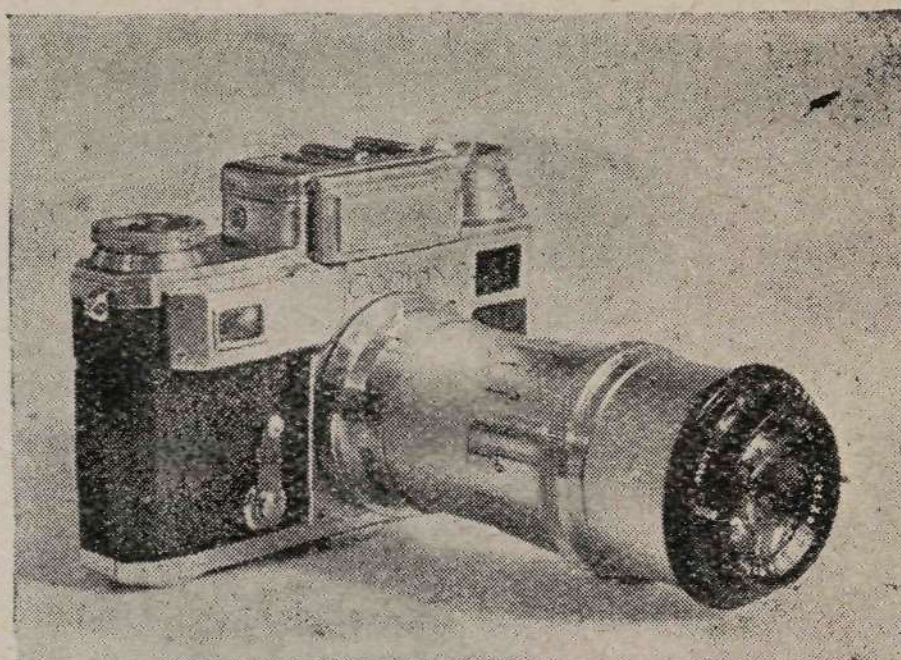
El fijado no estará terminado cuando desaparezca el aspecto lechoso del negativo, pues aun entonces no se habrán terminado de realizar estas transformaciones, y, como regla general, se ha de fijar por doble del tiempo en que el negativo adquiera su completa transparencia. Aproximadamente puede calcularse que el fijado tendrá una duración de diez a quince minutos, salvo con fijadores especiales, que pueden efectuarlo en más breve tiempo. Un exceso de permanencia de los negativos en el fijador no es perjudicial, pues el hiposulfito no ataca la imagen fotográfica, y sola-

(Continúa en la página 278-28.)

## CONSTRUCCIONES FOTOGRAFICAS, S. L.

Avda. de José Antonio, 11 - Telf. 26272

M A D R I D



PRESENTA una verdadera maravilla de la técnica española: Objetivo Tessar 1: 4,5 de 13,5 cm. acoplado al telemetro de Contax. Terminación en cromado mate igual al de la cámara. Absoluta garantía de precisión.

Pídale a su proveedor

# ÆOLIAN

VENDE

COMPRA

Av. José Antonio, 1 - MADRID

Radios, Gramolas, Discos, Pianos, Pianolas, Rollos, Máquinas, Material y Laboratorio fotográfico, Fotocopia, Optica, Perlas Kepta, Bolsos, Guantes, Mariquita Pérez y amplificadores.

CAMBIA

REPARA

GRAN SALON DE ALQUILA  
EXPOSICIONES

# Z A T O

LABORATORIO Y ARTICULOS  
FOTOGRAFICOS

Avenida de José Antonio, 33  
Teléfono 17503

MADRID





INVOCACION

Gómez Teruel.





REBAÑO

J. Ibáñez Pons.

*Segundo Premio del "Salón de Primavera" de Educación y Descanso - Córdoba*





ATARDECER

Castillo.





ALAMOS

J. Tinoco.





"FAENA ESTIVAL"

F. Bretos Palacios.

*Del III Concurso de "SOMBRA"*





ALEDAÑOS

Miguel Prunés.





CONTEMPLANDO LAS OLAS

A. Bustamante.

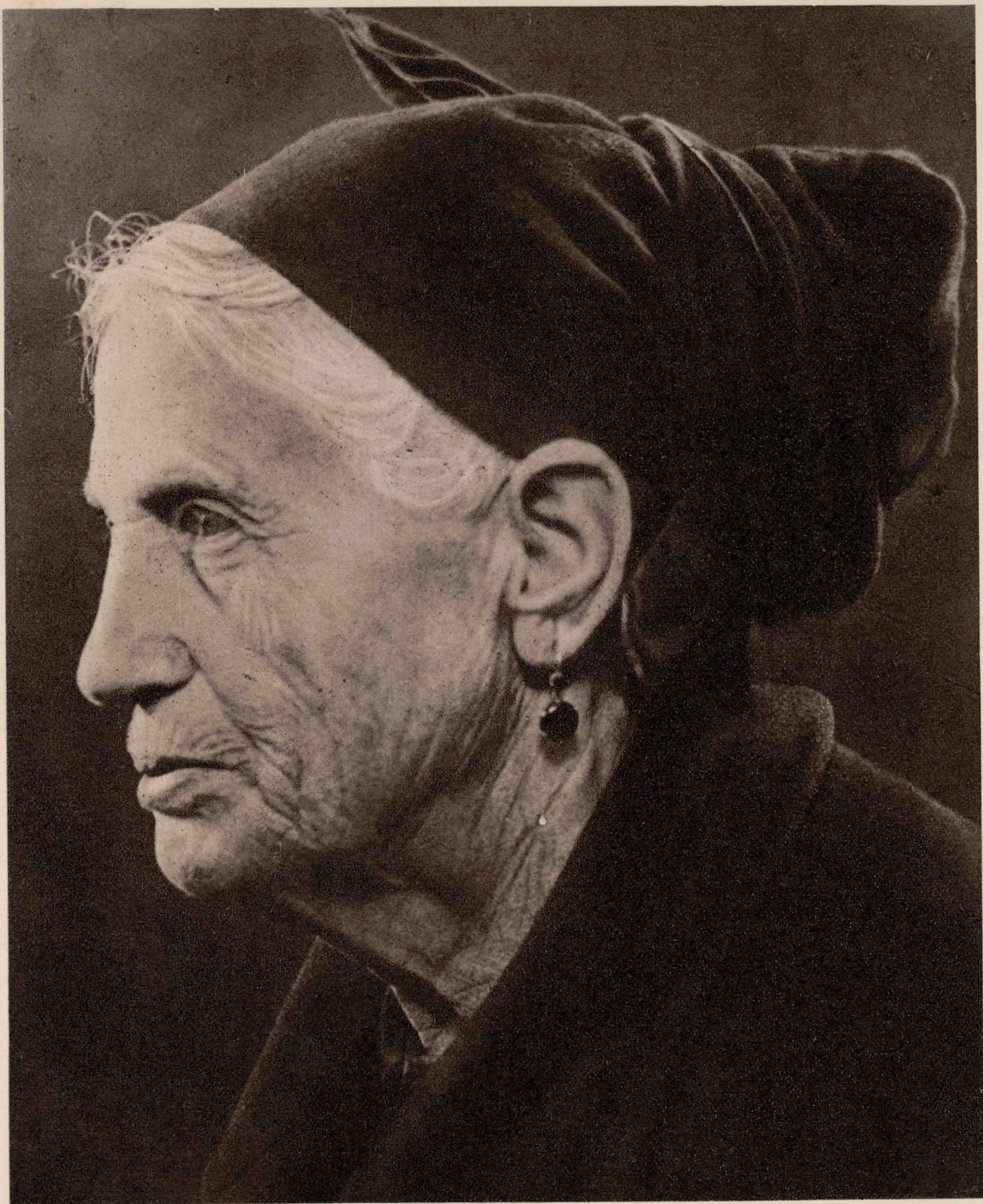




GESTOS INFANTILES

F. Bretos Palacios.





ASTURIANA

*Primer Premio del Concurso "Rostros de anciano ante el objetivo" - Tarrasa*

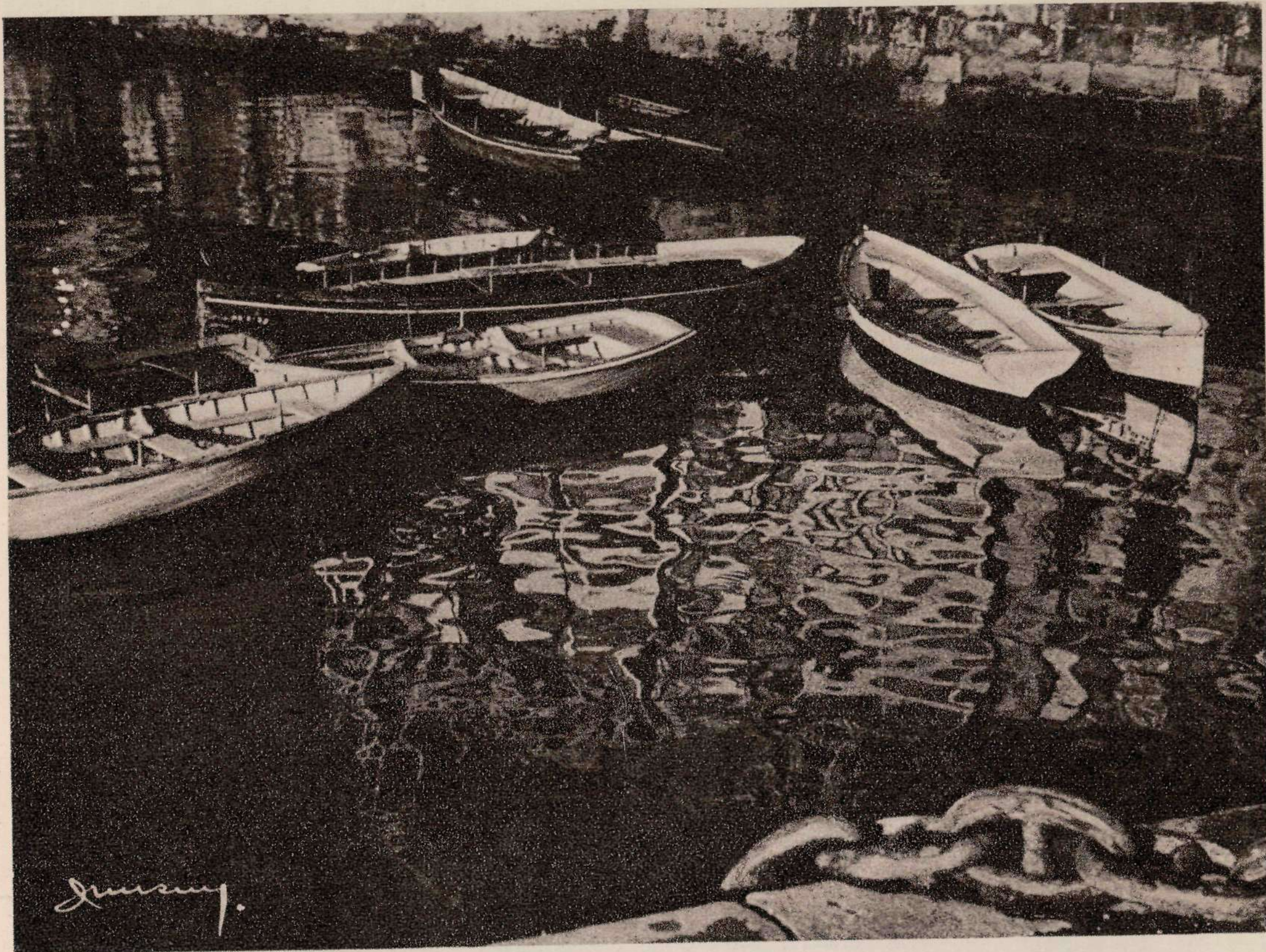




NUBES VIAJERAS

Luis Mejon.





ACUARELA

P. M.º Irurzun.





ADEUS, RAPAZIADA

Joao Martins.



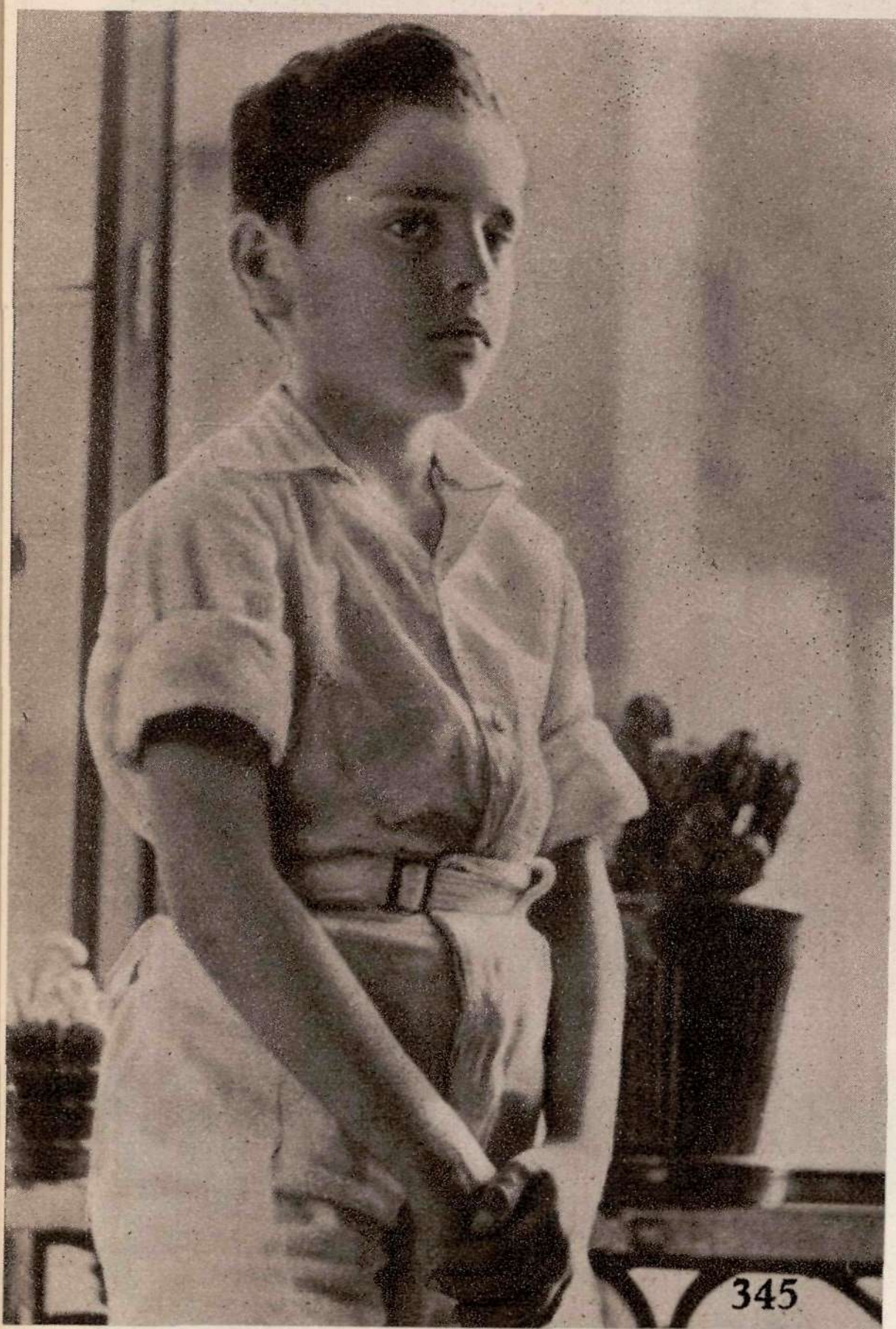
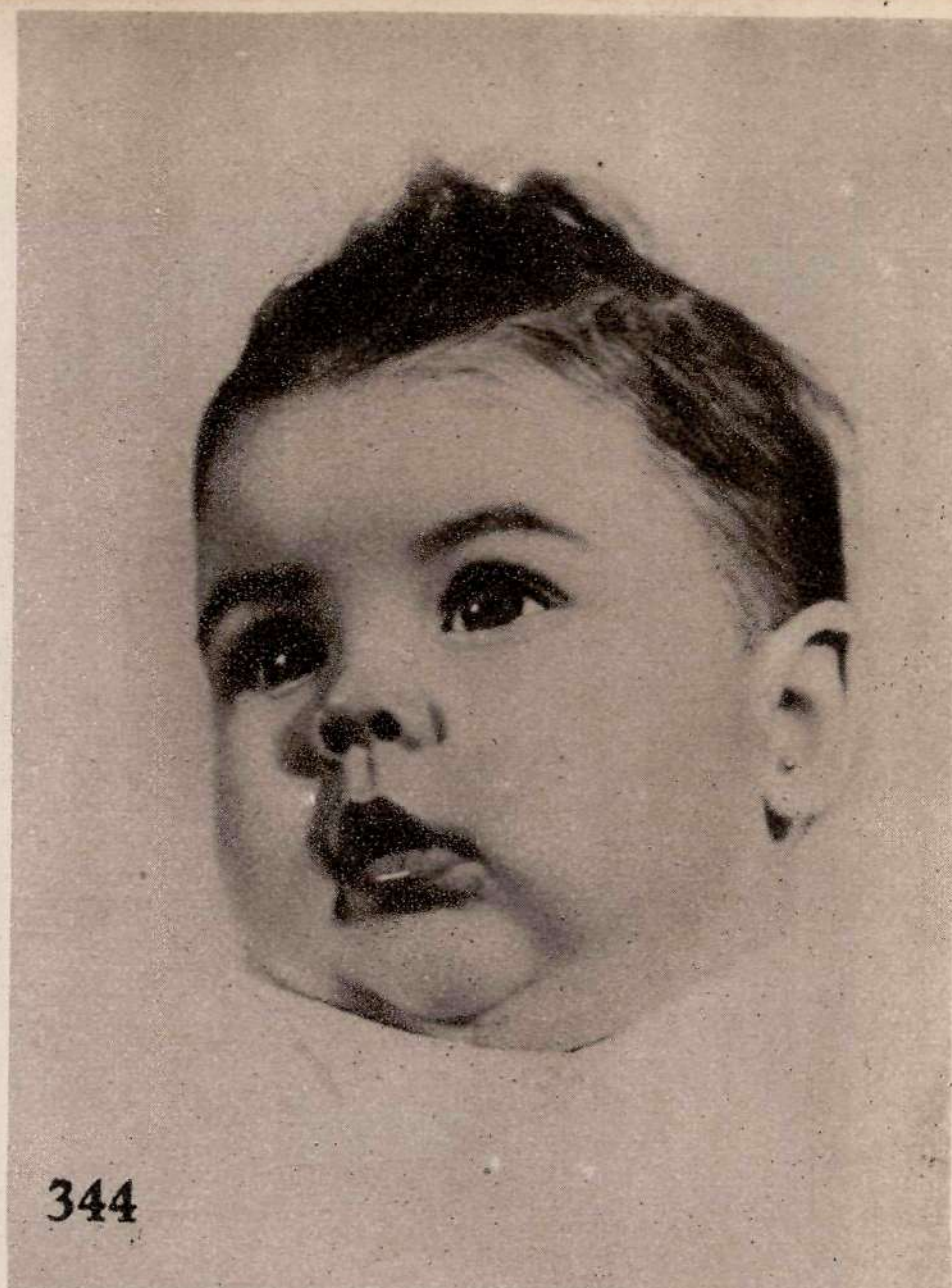


NIEBLA

A. Güitó.

*Primer Premio del "Salón de Primavera" de Educación y Descanso - Córdoba*









CRITICA  
DE  
FOTOGRAFIAS

(Pág. 33)

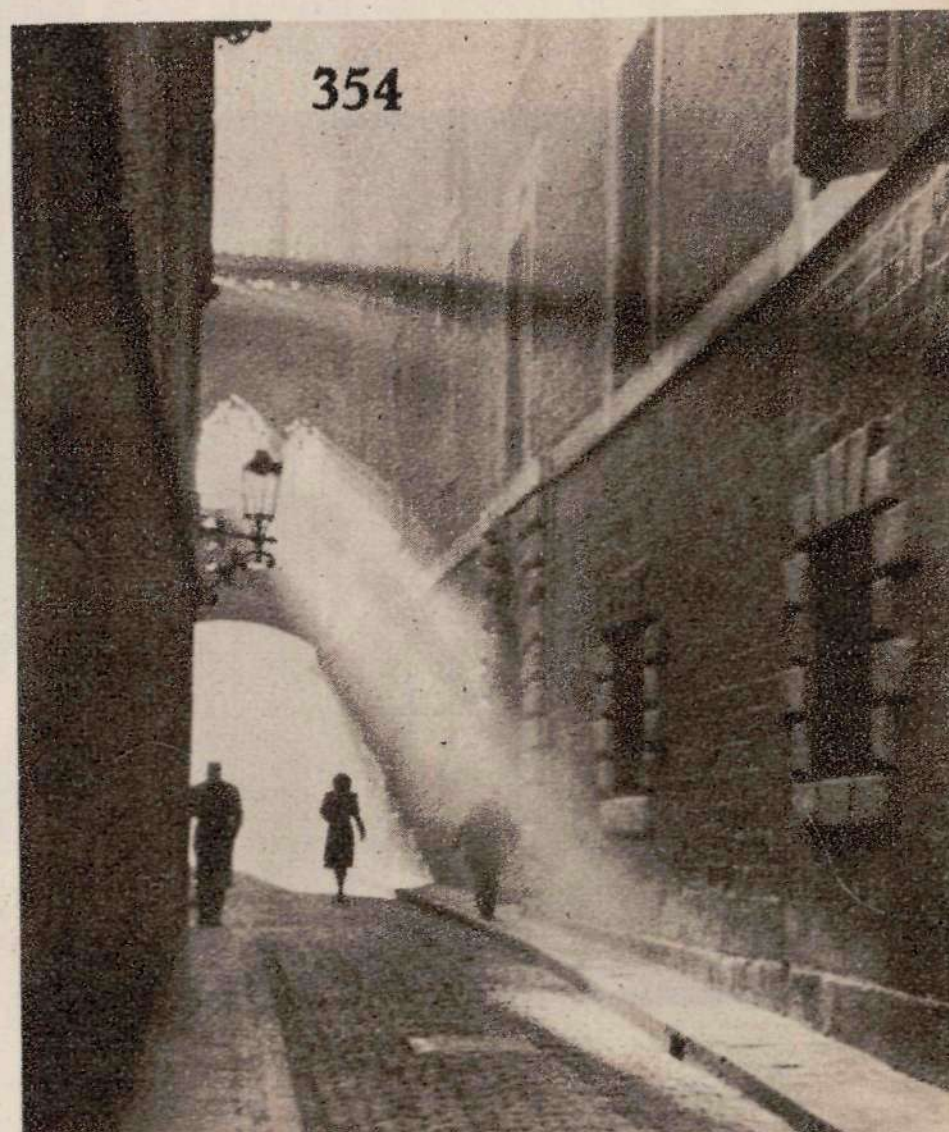
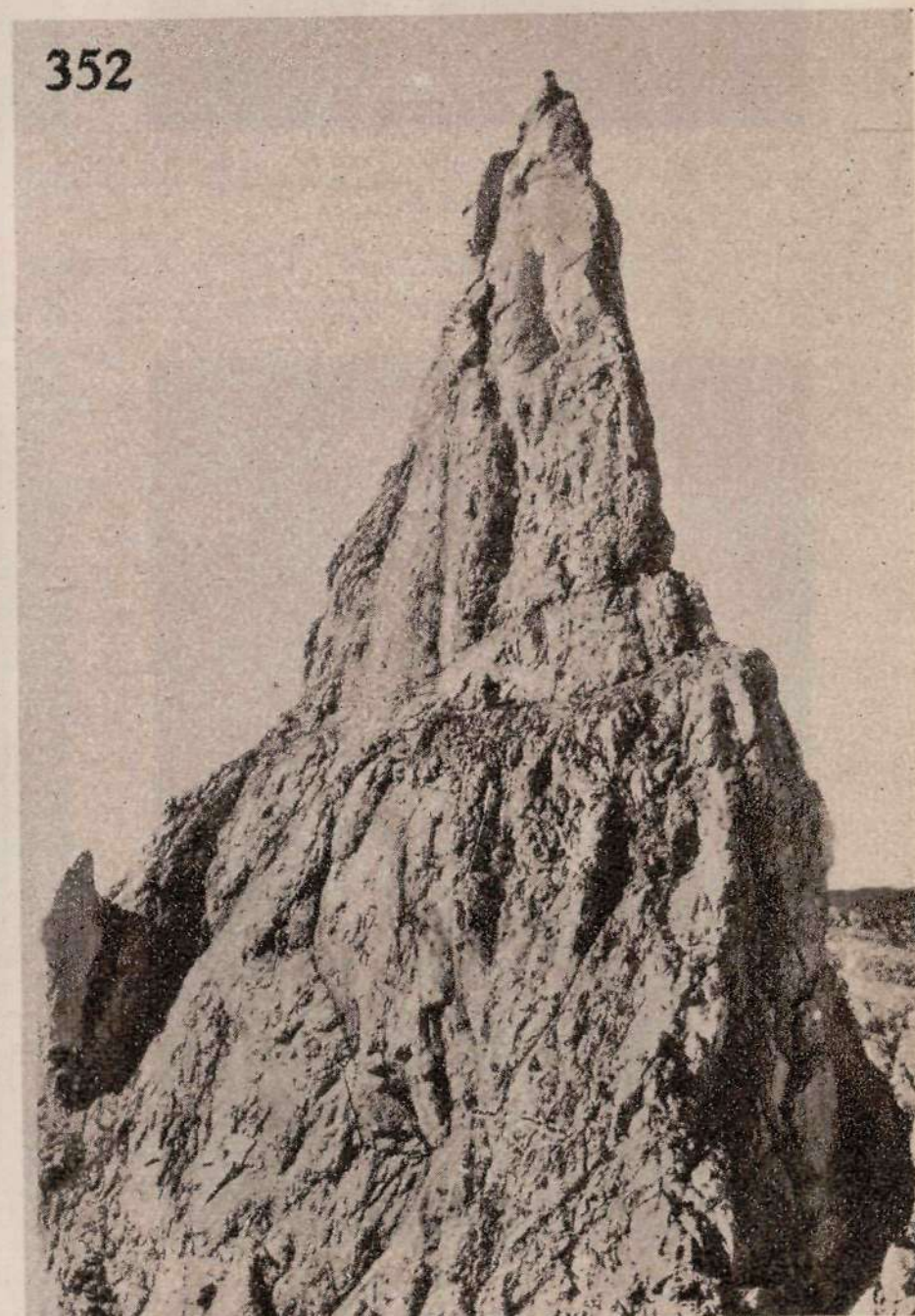






Figura 1



Figura 2



Figura 3

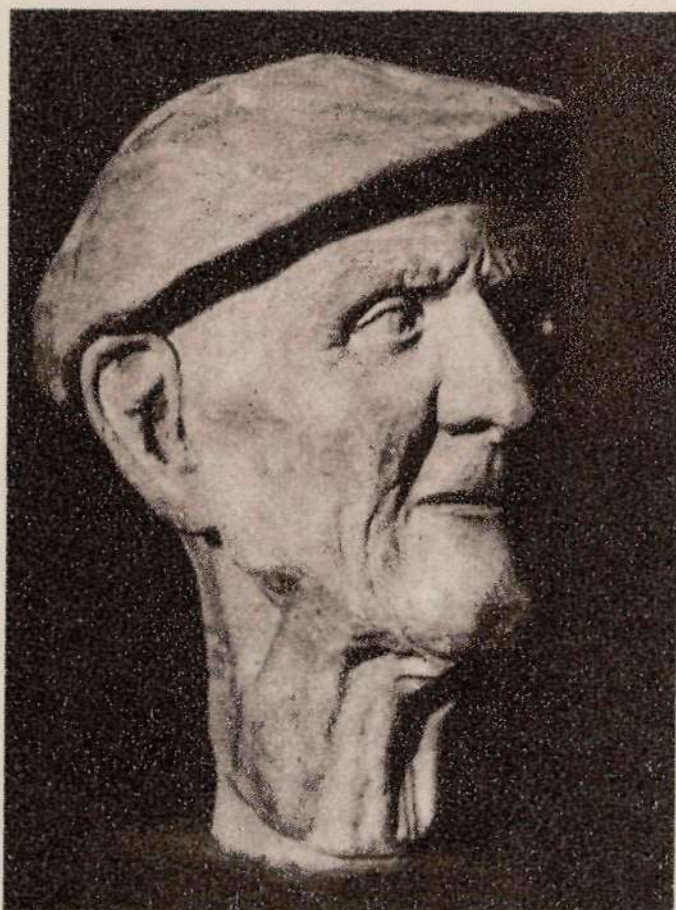


Figura 4



Figura 5

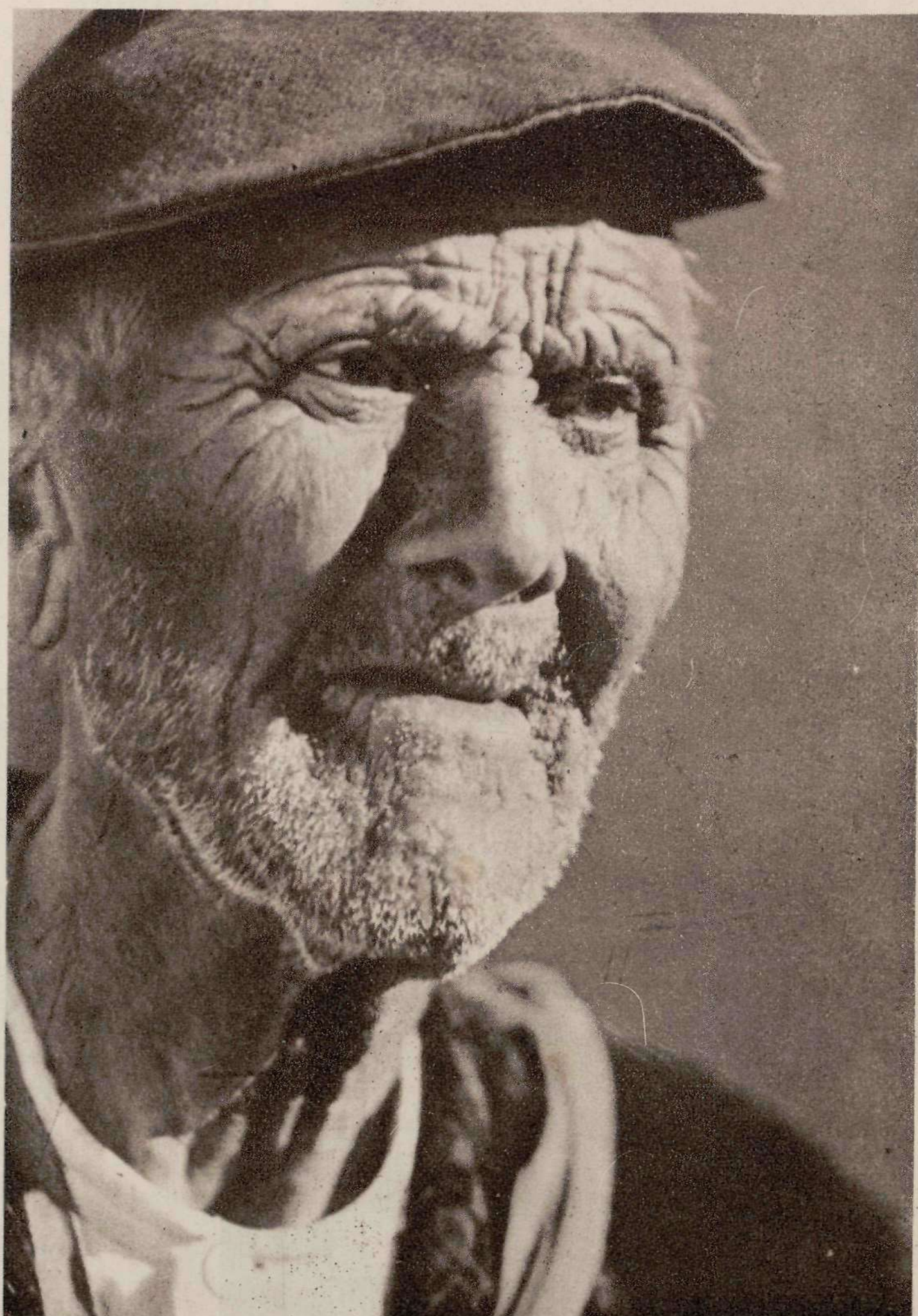


Figura 6



# ALUMBRADO ARTIFICIAL

por EDUARDO SUSANNA  
Ingeniero

## ILUMINACIONES Y MULTIPLES

(Continuación)

Con el ejemplo final de nuestro artículo anterior tratábamos de poner al aficionado en el camino de la experimentación, dejándole ya encauzado para que, sin ayuda de nadie, pudiera continuar el estudio de los efectos posibles con las innumerables posiciones relativas del modelo y la luz.

Puede continuarse este estudio estableciendo una posición fija de la luz y haciendo girar al modelo, o bien se puede elegir la posición del modelo que más convenga a sus facciones o al género de retrato que se quiere realizar, y mover la luz de modo que recorra el camino entre dos posiciones cualesquiera de las estudiadas.

Creemos que lo explicado hasta este momento constituye una suficiente orientación para que el futuro artista pueda desarrollar sus propias ideas y seleccionar por sí mismo unas cuantas posiciones relativas de la luz y el modelo, que puedan servirle de directrices para el establecimiento del mejor alumbrado en cada caso particular.

Claro está que el campo de acción es ilimitado, puesto que entre cada dos posiciones, de las estudiadas para la luz, hay infinitas que considerar. Y por esta razón, el verdadero artista encontrará siempre algo nuevo para poner de manifiesto su buen gusto y su originalidad.

Vamos a emprender ahora el estudio de los alumbrados múltiples, llamando así a los que se obtienen con el empleo de dos o más manantiales de luz.

Conviene, previamente, dejar bien sentado un principio que juzgamos fundamental: *En un alumbrado múltiple debe predominar una de las luces sobre las demás.* Es decir, que hay que buscar un acorde luminoso entre las luces, sin olvidar que una de ellas es la nota fundamental del acorde.

Y esto tiene un lógico fundamento: la imitación de la verdad, sin la cual no puede existir la belleza. La luz natural es la del sol, que es manantial único. Los objetos que rodean el modelo reflejan esta luz, y la atmósfera la difunde. Los primeros pueden considerarse como manantiales secundarios de luz, y la atmósfera, como pantalla difusora. La intensidad de estos manantiales secundarios depende de su estado de pulimento, de su color y del ángulo que forme su superficie con los rayos del sol. Pero claro está que dicha intensidad, a menos de tratarse de un espejo, es siempre mucho menor que la luz principal, y sus efectos en el alumbrado del modelo son de acompañamiento. Son necesarios para suavizar las sombras, redondear las facciones, aumentar las zonas de penumbra y crear una extensa gama de medias tintas; pero nunca destruyen el efecto principal de alumbrado producido

por el manantial único, que caracteriza, define y sostiene siempre la idea fundamental.

Esto quiere decir que el empleo de luces secundarias ha de hacerse con prudencia y debe ser el resultado de un estudio. No debe creerse que cada luz añadida es un motivo más de belleza. Antes bien, puede ser la causa de un desmodelado de la figura, si no está indicado su empleo.

Como regla general, puede decirse que *la intensidad de las luces secundarias nunca debe sobrepasar una cuarta o quinta parte del valor de la principal.* Y esto puede conseguirse de dos modos diferentes: disminuyendo la intensidad luminosa o aumentando su distancia al modelo. Si, por ejemplo, la iluminación principal está constituida por una lámpara de 400 watios a un metro de distancia, las secundarias pueden lograrse con lámparas de 100 watios a la misma distancia o con lámparas de 400 watios a una distancia doble. (No se olvide que la iluminación producida por un determinado foco de luz varía en relación inversa al cuadrado de la distancia.)

Vamos a empezar el estudio de la colocación de una segunda luz con respecto al foco principal de iluminación, según los efectos que se deseen obtener.

La segunda luz puede tener varias misiones esencialmente distintas. En primer lugar puede usarse para *reforzar la cantidad de luz emitida por el foco principal*, con objeto de disminuir el tiempo de exposición. En este caso se sitúa al lado de la luz principal, y en realidad es como si se hubiese aumentado la intensidad del foco único. No obstante, si se separa un poco de él se puede obtener un efecto de mayor suavidad en las sombras. Hay un caso clásico en el que conviene el desdoblamiento de la luz principal: el retrato de cuerpo entero. Si el foco principal se descompone en dos, que se sitúan en la misma vertical, pero a distinta altura, se obtiene un mayor efecto de uniformidad en la iluminación del modelo. Por el contrario, puede convenir una concentración mayor en un punto determinado del cuadro, y en este caso, si se emplean dos luces, es conveniente unir las cuanto sea posible. Tal es el caso, por ejemplo, de un retrato de primera comunión o de boda, en que conviene iluminar fuertemente el rostro y dejar un poco en penumbra el traje, para evitar el empaste de los blancos por exceso de iluminación relativa.

Uno de los empleos más definidos de una segunda luz es el de *iluminación y suavizado de las sombras.* Cuando no se puede contar con el reflejo de paredes u otros objetos de colores claros, porque el retrato debe efectuarse en una habitación de grandes dimensiones o de paredes



obscuras o provistas de cortinajes de color intenso, será bueno recurrir a una iluminación secundaria de tipo difundido, que dé a las sombras un valor de media tinta más o menos clara, según el efecto que se quiera obtener. Las figuras 1, 2 y 3 indican claramente los efectos que pueden obtenerse con una variación de intensidad de la luz secundaria. La primera, está obtenida con una sola luz de 100 watios, a un metro de distancia, colocada en una posición intermedia entre las 12 y 19 del paralelepípedo publicado en nuestro artículo del mes de mayo. Las sombras son demasiado intensas y están empastadas. El contraste es excesivo y el efecto del conjunto es poco agradable.

Para obtener la segunda, se ha colocado otra luz de 100 watios, en la posición 11, a una distancia del modelo de cuatro metros. El efecto de suavizado de las sombras es evidente. Se ha logrado en ellas un modelado, y los valores tonales están comprendidos en una gama relativamente extensa de medias tintas fuertes. La sensación de relieve es real, y el conjunto resulta agradable y equilibrado. El efecto principal de iluminación no se ha perdido; sigue existiendo el predominio de la primera luz, y la armonía se conserva, aunque el aspecto general sea de una mayor suavidad, con un contraste menos marcado.

Por último, para la obtención de la figura 3 se ha acercado la segunda luz hasta una distancia de un metro del modelo, y, lógicamente, la armonía se ha roto: no predomina en el cuadro ninguna de las dos iluminaciones y, como consecuencia, el relieve es falso; no hay realidad, y por lo tanto se ha perdido la belleza.

Es muy fácil darse cuenta de cuál es la mejor colocación para la segunda luz: basta, para ello, acercarla o alejarla del modelo hasta conseguir el efecto deseado. En una instalación un poco permanente, puede intercalarse en el circuito de cada lámpara un reóstato adecuado, con el que cambiar la intensidad de iluminación sin necesidad de tocar las luces.

Otro uso indicado para una segunda luz (concentrada, en este caso, como la de un *spot-light*, por ejemplo) es el de *producir un efecto de iluminación violenta* sobre el modelo y crear pequeñas zonas blancas superpuestas a un alumbrado general de tipo difundido. Tal es el caso demostrado por las fotografías 4 y 5. La primera está obtenida con una iluminación general producida por una lámpara de 100 watios, opalina, colocada en la posición 20, a dos metros de distancia del modelo. Y la segunda, adicionando a esta iluminación general un *spot-light* provisto de lámpara de 100 watios, colocado en la posición 23, a un metro de distancia.

El efecto conseguido es el de dramatizar y hacer más interesante la figura. Así como con la primera iluminación es preciso dejar la gama de tonalidades en su parte clara, para lograr algún blanco en la cara del modelo, con la adición del *spot-light* se logran unas destacadas pinceladas de luz, que permiten dejar el conjunto de la figu-

ra con tonalidades más oscuras, gracias al contraste creado.

La segunda luz puede usarse también ventajosamente para *iluminar el fondo* y darle un matiz más o menos oscuro, según lo requieran las tintas representativas del modelo. La iluminación del fondo puede hacerse con una luz difundida, para comunicarle una tonalidad uniforme, o bien con un *spot-light*, para crear en él un círculo o un óvalo luminoso alrededor de la cabeza del modelo.

Y con esto damos por terminado el estudio de las posibilidades de iluminación con dos lámparas, y dejamos al aficionado que trabaje por sí solo en el camino que nosotros nos hemos limitado a jalonar. La fotografía 6 es una consecuencia que por nuestra parte hemos deducido de este estudio. Está obtenida con modelo real iluminado por un *spot-light* de 100 watios situado a un metro del modelo, en la posición 19, y una lámpara opalina de 100 watios, con pantalla de aluminio mateado, colocada en la posición 11, a cuatro metros de distancia. Los restantes datos son: cámara Reflex, 6 1/2 X 9; objetivo Atelier Meyer 1:3, a plena abertura; película pancromática 17/10; un segundo de exposición.

(Continuará.)

(Viene de la pág. 260-10.)

mente al cabo de varias horas podrá debilitarse ésta por la continuada acción del fijador.

Para fijar será suficiente el empleo de una solución de hiposulfito como la siguiente:

#### 59. FIJADOR NEUTRO.

Agua .....	1.000 c. c.
Hiposulfito de sosa .....	300 grs.

Esta solución se conserva bien hasta ser usada; después se ennegrecerá, tanto más rápidamente cuanto mayor sea la cantidad de revelador que los negativos transporten. Los mejores resultados se obtendrán empleando soluciones frescas y poco gastadas. La temperatura deberá ser la misma del revelador.

(Continuará.)

## LA CASA "PIBE"

Avisa a su distinguida clientela, que se suspende el revelado de películas, hasta el próximo 15 de Septiembre.

Bolsa, 3, entresuelo

Teléfono 17875.

MADRID



## REVISTA DE REVISTAS

Por el Profesor D. A. GUERRA

## EXPOSIMETRO DE PRECISION

Ante la Real Sociedad Fotográfica de Londres, los señores Dunn y Plant, han presentado un nuevo modelo de exposímetro que, a decir de la Prensa profesional inglesa, tiene innumerables ventajas sobre los ya conocidos, cuales son el poder medir la exposición con gran exactitud sobre un objeto de menos de 30 centímetros colocado a 30 metros de distancia, tanto si su iluminación es la más débil que la vista humana puede percibir, como si se trata de una nube blanca alumbrada por el sol; es decir, que tiene una latitud de *uno a un millón*, y que, además, sirve para medir exactamente la exposición que debe darse a cualquier ampliación, sea grande o pequeña, todo ello sin los inconvenientes de los otros fotómetros y utilizando principios bien conocidos en la fotometría científica.

El grabado adjunto da idea del aspecto exterior del único ejemplar hasta ahora construido; en su parte superior se ve el ocular de un anteojito, con el cual se mira el objeto cuya luminosidad vamos a medir; en el centro del campo del anteojito hay una pequeña superficie reflectora, cuya extensión es solamente de  $1/4$  de milímetro cuadrado, la cual queda enfocada por el ocular, al mismo tiempo que la imagen del objeto. En la base del instrumento hay una pequeña pila seca de  $1\frac{1}{2}$  voltios, con la que se puede encender una lamparita, cuya luz cae sobre la pequeñísima superficie reflectora, pero atravesando antes un par de cuñas de opacidad gradualmente creciente, con las que se hace variar la intensidad de la iluminación entre límites de uno a ciento, sólo mediante un giro de la base. Por medio de filtros de color neutro se extienden estos límites hasta un millón ( $100 \times 100 \times 100$ ), dando lugar así a tres campos de medida, desde los interiores más oscuros hasta los exteriores más soleados, pasando por los valores intermedios. Hay, además, otros dos filtros ligeramente coloreados: uno azul y otro amarillo, para igualar el color de la luz con el de la que ilumina al objeto, según que ésta sea natural o artificial.

Como la iluminación de la pequeña superficie reflectora, que sirve de término de comparación, depende del voltaje de la pila seca, el cual puede variar por muchas circunstancias, es esencial poder calibrar exactamente la luz emitida por la lamparita, y esto se hace de un modo muy ingenioso: encima mismo de ella hay una célula fotoeléctrica, de forma anular; por su agujero del centro pasa la luz que ilumina la superficie reflectora, mientras que el resto de la luz cae sobre la célula misma y acciona un microamperímetro muy sensible, cuya escala puede verse en la tapa superior del instrumento. En la base de éste hay una resistencia ajustable, y variando ésta, puede llevarse la aguja del microamperímetro a coincidir con una señal grabada en la escala, quedando entonces perfectamente calibrado el instrumento, cosa que pue-

de y debe hacerse siempre antes de proceder a su empleo.

Si ahora miramos a través del anteojito el objeto cuyo brillo deseamos medir, veremos su imagen en el ocular, y en el centro de ella la superficie reflectora aparecerá más clara o más obscura que el área observada; entonces daremos vuelta a la base del instrumento, hasta que se igualen ambas luminosidades, gracias al juego de las cuñas opacas, y las escalas grabadas en la parte ci-



lindrica nos darán la exposición, previo el ajuste de la sensibilidad del material y demás detalles comunes a todos los fotómetros. También lleva escalas para la medida de densidades relativas y de iluminaciones. La lectura se hace con una aproximación del 10 por 100, en más o en menos, y una exposición doble está representada por tres divisiones de la escala.

El aparato no presenta, a nuestro juicio, más que un inconveniente, y es su excesivo costo, que se calcula en unas treinta libras esterlinas, lo que lo hace un poco inadecuado para la práctica corriente de la fotografía.



## SECADO RAPIDO DE PLACAS Y PELICULAS

Entre las varias soluciones que se han dado hasta ahora a este problema, una de las más prácticas es el empleo de una esponja muy suave para eliminar casi toda el agua de la superficie, exponiéndolas después a una corriente de aire, con la cual se consigue el efecto deseado en unos quince minutos. Otro procedimiento es el sumergirlas en alcohol, que absorbe la mayor parte del agua. Buscando un método aún más rápido, el laboratorio de la Ford Motor Company acaba de comunicar sus interesantes investigaciones, que extractamos a continuación, tomándolas de la revista italiana *El Progreso Fotográfico*.

La solución del problema está en producir la evaporación del agua, tanto en la superficie como en los estratos internos de la película, sin dañar ésta. Por ello, la energía calorífica debe ser absorbida preferentemente por el agua, y menos por la gelatina y el soporte. Esta energía debe ser muy penetrante, para alcanzar los estratos interiores y no producir una desecación superficial. Lo más sencillo es emplear radiaciones caloríficas de gran longitud de onda, cuyo poder de penetración es máximo entre 0,6 y 6 centésimas de milímetro, las cuales pueden obtenerse filtrando el haz de rayos emitidos por cualquier manantial de calor, con una placa de vidrio de 0,5 a 1 milímetro, para lo que puede servir una placa fotográfica a la que se haya quitado la gelatina. Pero el método mejor es utilizar lámparas especiales para el infrarrojo, con filamento de carbón, provistas de reflectores parabólicos. En la práctica podrán disponerse, en un soporte apropiado, tres lámparas con reflectores pintados de aluminio, que reflejan el 70 por 100 de los rayos, los cuales enviarán sus radiaciones a la película, situada a la distancia de unos 25 centímetros, circulando en este espacio la corriente de aire producida por un pequeño ventilador. El secado completo se obtiene en un tiempo que apenas llega a minuto y medio, mientras con algunas clases de películas bastan pocos segundos, dependiendo esta duración del espesor de la emulsión y de la cantidad de plata que haya quedado en el clisé.

## UNA REVISTA DE FOTOGRAFIA PUBLICA SU NUMERO TRES MIL

Nuestro estimado colega la revista inglesa *Amateur Photographer* tiene ya una longevidad respetable, pues su número del 8 de mayo próximo pasado ostenta orgullosamente la cifra 3.000. Fundada en 1884, sus primeros números contenían solamente ocho páginas de texto y otras tanta de anuncios, más una lámina artística tirada en colotipo; pero pronto aumentó su contenido a medida que se perfeccionaban los procedimientos de reproducción, y se afirmaba, al mismo tiempo, el éxito de la revista. Como un importante jalón que marca el desarrollo de la fotografía, merece citarse que, en 1889, *Amateur Photographer* dió cuenta en sus columnas de la aparición del primer rollo de película "Eastman". Varias veces cambió de editor, uno de los cuales fué el ya fallecido F. J.

Mortimer, el que era también propietario de otra revista, *Photographic News*, publicándose ambas en una sola y organizando, en el local de sus oficinas, un "salón de rechazados", donde figuraban las obras que no habían sido admitidas en el "salón de fotografías"; éste fué el germen de donde salió el *London Salon of Photography*, en el cual han figurado tantos aficionados españoles. A la muerte de Mortimer le sucedió Sowerby como editor, asesorado por Mason en cuestiones de arte.

La joven revista *SOMBRAS* desea a su trimilenario colega *Amateur Photographer* una existencia próspera durante otros cuantos millares de semanas... y que nosotros lo veamos.

## MATERIAL FOTOGRAFICO

# "Aquí"

Gran surtido en película para  
Leica y papeles de ampliación

ESMALTADORAS,  
AMPLIADORAS,  
TIRADORAS,  
PAPELES BELLFO  
Y PLACAS VALCA

Productos químicos para  
Laboratorios fotográficos

Servimos pedidos a reembolso

Princesa, 45 - MADRID

TELEFONO 35479

SI ES V. AFICIONADO A LA FOTOGRAFIA  
LA CAZA Y LA PESCA LE OFRECERAN  
MARAVILLOSOS MOTIVOS PARA ELLO

SUSCRIBASE AL

## CALENDARIO DE CAZA Y PESCA

Y SE CONVENCERA

ADMINISTRACION  
Plaza de Santo Domingo, 16

MADRID



# CONSULTORIO

JOSE ROMANI (*Blanes*).—No conseguirá usted mayor grado de hipersensibilización por aumentar la cantidad de mercurio, incluso a las cifras que usted indica; con un gramo se conseguirá el máximo efecto. Tampoco el efecto aumentará por someter a sus vapores el material negativo durante un largo plazo, que, en algunos casos, ha dado lugar a producir un velo general.

El efecto que producirá la hipersensibilización sobre una placa normalmente expuesta, será el equivalente a haberla pasado de exposición, y resultará sobreexpuesta.

Los colores de acuarela no son solubles en el agua, prestándose poco para iluminar fotografías, por formar una capa opaca que no deja transparentarse los detalles. Para que agarren en el papel conviene cubrir éste previamente, por medio de un pulverizador de los que se usan para fijar los dibujos a lápiz, con una capa de goma laca blanca disuelta en alcohol; también se aconseja mezclar clara de huevo con agua, en que se deslién los colores. Esos de los papelitos son solubles, probablemente a base de anilina, y convienen más que los de acuarela, por ser transparentes. También se usan los colores al óleo, diluyéndolos con bastante aceite, y los lápices de colores y al pastel, siempre dando antes la goma laca.

El papel "Garriga" hay que revelarlo de manera que dé el mayor contraste posible, pues si no se hace así da siempre un poco gris. En el número 4 de la revista SOMBRA S se publicó una fórmula de revelador que es muy a propósito; como este número está agotado, copiamos la fórmula, por si no la tiene:

Agua .....	1.000 c. c.
Metol .....	1,5 grs.
Sulfito de sosa anhidro. ....	30 "
Bromuro potásico .....	2 "
Acido bórico .....	10 "
Amidol .....	6 "

Puede prepararse este baño sin amidol, conservándose así por largo tiempo. En el momento del uso se agregará el amidol. El revelado debe durar unos tres minutos.

También puede emplearse este otro revelador:

Agua .....	1.000 c. c.
Metol .....	1 gr.
Sulfito sódico anhidro ...	20 "
Hidroquinona .....	5 "
Sosa cáustica .....	5 "
Bromuro potásico .....	2 "

La sosa debe disolverse aparte.

F. JESUS DE MATA (*Cuéllar*).—El tiempo de revelado y el aumento consiguiente en veces sucesivas, es para la cantidad de revelador que se precise para efectuar la operación y no para un litro. Por tanto, los tiempos dados son correctos para el medio litro que usted emplea.

Para el fijado de positivos no es preciso un fija-

dor endurecedor, salvo cuando las copias se sequen o esmalten en caliente. Le aconsejamos, por dar excelentes resultados, el fijador siguiente:

Agua .....	1.000 c. c.
Hiposulfito de sosa .....	200 grs.
Metasulfito de sosa .....	20 grs.

## PENSAMIENTOS FOTOGRAFICOS

Los fotógrafos sufren más competencia que los demás artistas, porque todo el mundo tiene ya su maquinita.—*Steve Heiser*.

La fotografía sería una cosa magnífica si no fuera por las fotos "de arte".—*Anónimo*.

Si Velázquez hubiera nacido hoy habría sido fotógrafo en vez de pintor.—*Jorge Bernard Shaw*.

El temperamento artístico es una enfermedad que aqueja a los aficionados... La gran tragedia del temperamento artístico es que produce de todo, menos arte.—*G. K. Chesterton*.

Todas las artes son hermanas. Cada una de ellas ayuda a las demás.—*Voltaire*.

El arte es la demostración de que lo ordinario es extraordinario.—*Ozenfant*.

Toda obra perfecta es perfectamente moderna.—*Oscar Wilde*.

Las ideas, como los niños, tienen siempre padres.—*Moholy-Nagy*.

Un artista es o un plagiario o un revolucionario.—*Paul Gauguin*.

No hay aficionados, sino sólo gentes que pintan mal.—*Eduardo Manet*.

Cada artista escribe su propia biografía.—*Havelock Ellis*.

Aviso a los fotógrafos: Aprended la técnica y, después, olvidadla.—*John R. Whiting*.

El arte fotográfico es un vicio, que llevará a tus hijos al hospicio.—*Zaratustra*.



CASA  
**Jimenez**

MANTONES DE MANILA  
MANTILLAS - APARATOS  
FOTOGRAFICOS - OBJE-  
TIVOS - ARTICULOS  
PARA REGALO

PRECIADOS, NUM. 52

ENTRE CALLAO Y SANTO DOMINGO

TELEFONO 12049 - MADRID



## EXPOSICIONES Y CONCURSOS

*Club Artístico y Excursionista de Ecija.*—En el próximo mes de septiembre celebra este Club su III Concurso Nacional de Fotografía Artística. Pueden presentarse seis pruebas de tamaño único 18 X 24, en cartulina 35 X 35, de asunto y procedimiento libres. El plazo de admisión termina el 10 de septiembre. Premios a colecciones y fotografías sueltas. Pueden pedirse bases al Club.

*Exposición de Bellas Artes en Linares.*—El Ayuntamiento de Linares organiza su ya conocida Exposición anual, con motivo de la Feria de San Agustín, del 27 de agosto al 1 de septiembre. En la sección de Fotografía se otorgarán tres premios: de 300, 200 y 100 pesetas. El plazo de admisión termina el 20 de agosto. Pídanse bases al Ayuntamiento de Linares.

\* \* \*

En el Centro Mora! Instructivo de Gracia—Ros de Olano, 7 y 9, Barcelona—se constituyó en enero del año en curso la Sección Fotográfica, la cual viene desarrollando sus actividades con creciente éxito, habiendo visitado con miras fotográficas la Catedral de Barcelona, el Monasterio de San Cugat, el Real Monasterio de Sarriá y otros.

En uno de los salones del Centro se ha montado un Laboratorio, en el cual los socios, a precios insignificantes, hacen los trabajos de revelado y copias.

*Agrupación Fotográfica de Igualada.*—II Concurso Nacional, organizado por esta Agrupación. Pueden tomar parte en este concurso todos los españoles. Obras: una o dos, a elección del concursante, rigurosamente inéditas. Tema libre. Tamaño mínimo, de 18 X 18 cm. y sobre cartulina de dimensiones únicas de 40 X 50. Admisión: Hasta el 10 de agosto próximo. Derechos: una obra, 10 pesetas; dos obras, 15 pesetas. Premios: 25 Copas-Trofeo y premios en metálico de 1.000, 500, 250, 150 y 100 pesetas. No podrán declararse desiertos ni dividirse. La entidad organizadora envía bases a quien las solicite.

*Unión Excursionista de Cataluña.*—Fallo del Jurado: 1.º Premio al lema "Visions", de J. Tons; 2.º, al lema "Collsacabra", de F. Vilagut; 3.º, al lema "Serralades", de G. Mercadal; 4.º, al lema "Natura", de Estrany; 5.º, al lema "Tot fent via", de V. Pinent; 6.º, al lema "Recordança", de J. Jane; 7.º, al lema "Barcelona", de E. Mullor; 8.º, al lema "Tranquil·litat", de F. Jubay; 9.º, al lema "Guillerres", de D. Moner; 10, al lema "Cami", de J. Sánchez; 11, al lema "Prats", de J. Roig; 12, al lema "Bellmunt", de J. Casamitjana, y 13, al lema "Calma", de M. Viudes.

Algunos de estos notables trabajos serán reproducidos en el próximo número de SOMBRAS.

*Patronato Local de Tarrasa.*—(Del concurso "Rostros de ancianos ante el objetivo".)

El jurado ha otorgado los tres premios a las fotografías "Asturiana", "Seguro en el porvenir" y "Cataluña".

*Casa de Palencia en Madrid.*—Han sido otorgadas las tres medallas correspondientes a la Exposición de Fotografía Palentina a los trabajos "Pax", de F. Sierra Calvo; "Báculo de fresno", de F. Domínguez, y "Aguilar de Campoo", de P. Ponti. Los tres accésits fueron adjudicados a los señores P. Buey Alario, S. Ribó, y G. del Paso.

### SALONES INTERNACIONALES

*VI Salón Focus.*—Admisión, hasta el 25 de agosto.—Zuider Stationswg, 33.—Bloemendaal.—Holanda.

*Salón del Cabo de Buena Esperanza.*—Admisión, hasta el 2 de septiembre.—A. E. Reed. P. O. Box 2431.—Cape Toron, 8.—Africa.

*IV Salón de Windlesham.*—Admisión, hasta el 7 de octubre. J. C. Hayward Halgovre, Bagshat, Surrey, Inglaterra.

### CARTAS AL DIRECTOR

## LA PROPIEDAD FOTOGRAFICA

Nos es grato reproducir un interesante párrafo de la amable carta que el notable artista don Augusto Vallmitjana nos ha dirigido, con motivo del artículo publicado en el número del mes de julio, en defensa de la maltratada propiedad fotográfica.

"Hace muchos, pero muchos años, que vengo diciendo lo mismo. En nuestra profesión existe un abandono incomprensible, y como lo que verdaderamente no existe es la unión entre nosotros, no se logrará nunca nada. Esta unión de nuestros profesionales sería un beneficio enorme para nuestros intereses comunes; todas las profesiones tienen su gremio; pero en fotografía, no. Ser tantos y tantos los puntos que habría que solucionar, que es imposible lograrlo por gestiones e ideas particulares. Por lo tanto, y entre todos, sería conveniente que una entidad representativa lograra dar principio a una serie de reuniones entre los elementos más representativos de la profesión, con el fin de cambiar ideas y lograr de una vez la unión de todos nosotros en defensa de nuestros intereses. Si no se empieza por esto, repito que sería inútil todo lo demás."

Estamos conforme con cuanto dice el señor Vallmitjana, y nos hallamos dispuestos a colaborar decididamente en esta campaña por nosotros iniciada, para lo cual seguimos poniendo la revista a disposición de todos, con objeto de llevar a feliz término una solución.



## CRITICA DE FOTOGRAFIAS

Por CROMOFILO

Publicaremos, por riguroso orden cronológico, crítica razonada de las fotografías enviadas por nuestros suscriptores, excluyéndose aquellas notoriamente malas si su comentario no puede proporcionar alguna enseñanza, así como las que, al dorso, no contengan las indicaciones manuscritas siguientes: "Para Crítica", nombre o pseudónimo del autor y datos que se recuerden sobre el material empleado: objetivo, diafragma, tiempo de exposición, etc. No devolvemos los originales ni sostenemos correspondencia sobre los mismos.

**343** José de Blas.—Leica-Sumitor 1:2.—Diafrg. 1:4. Superpor. 1/20 seg.—Se trata de una fotografía interesante, pero excesivamente dura. No hay en ella más que blancos y negros. Es muy posible que la dureza sea debida a la clase de papel empleado para obtener la positiva, en cuyo caso puede su autor ensayar otro más suave, para tratar de obtener una gama de medias tintas claras en las zonas blancas actuales.

**344** Juan Mata Lladó.—A. F. Igualada.—Rolleiflex-Tessar 1:3,5, a plena abertura.—Luz artificial.—Placa Valca pancromática. 1/25 seg.—Se trata de una magnífica fotografía infantil, con calidades de dibujo al lápiz. Esto se ha conseguido por una iluminación frontolateral y un suavizado enérgico de las sombras, bien por medio de otra luz o por reflexión de la principal en paredes o reflectores. También contribuye a su agradable aspecto la aparición del grano, a causa de la ampliación.

**345** "Un principiante audaz".—Korelle.—Objetivo Tessar 1:1,9 (?), a plena abertura.—Junio, cuatro de la tarde.—Isochrom.—1/100 seg.—Fotografía con una buena iluminación y sombras muy transparentes, gracias al reflejo, que las aclara. La figura está bien colocada y la composición se completa con el tiesto que aparece en segundo término. La cara está un poco desenfocada, y la prueba presentada es, a nuestro juicio, demasiado suave.

**346** "Parque de Barcelona".—Valls Conforto.—Contax, Obj. 1:2.—Isopan.—Filtro G. 1.—Diciembre, nueve horas. 1/50 seg.—Está bien expresado el ambiente de una mañana de invierno; pero la composición está incompleta, por la falta de un primer término de tonos oscuros, que hubiera hecho resaltar aún más el efecto de neblina del fondo. El filtro es perjudicial en un día de niebla, porque la luz coloreada penetra un poco en ella y disminuye el efecto buscado. Cuando no hay exceso de azul no tiene objeto el filtro amarillo.

**347** "Escena campesina".—Joaquín González Olivenza.—La luz de esta fotografía es muy buena, y los valores fotográficos excelentes; pero le falta composición para ser un cuadro: las dos figuras femeninas se han colocado "para retratarse" y no para realizar alguna acción. La figura del hombre queda medio oculta y pierde valor. La tapia que aparece a la derecha ocupa demasiado espacio y desentona la fotografía. Sería preferible encuadrar la prueba como está marcada.

**348** "Pasaron los Reyes".—J. Masjuán. Mataró.—Welta.—Obj. 1:2,9.—Diafrg. 1:5,6.—Pancro.—1/100 seg.—En esta fotografía hay naturalidad y una buena iluminación solar. El tratamiento ha sido tam-

bién bueno, puesto que hay detalles en las sombras sin que las luces hayan perdido modulación. El fondo no está bien elegido. Hay una fuerte sombra a la derecha, que se confunde con la figura del niño, y, en cambio, hay una luz excesiva a la izquierda, que también quita valor a las luces de la otra figura. Hay que procurar que las tonalidades del fondo no sean excesivas ni en uno ni en otro sentido.

**349** "La fuente".—J. M. Muñoz. Barcelona.—Icona.—Obj. 1:3,5.—Diafrg. 1:5.—1/25 seg.—La luz es muy bonita en esta fotografía, y la exposición muy justa, por lo que las sombras y medias tintas están perfectamente modeladas. El asunto, a pesar de su sencillez, resulta interesante. Pero ha faltado composición. Le falta espacio hacia la derecha que completase la perspectiva del pilón. Y, en cambio, le sobra por la izquierda, donde existe la cara iluminada del pilar, demasiado descentrada. Es una masa blanca que distrae la atención y que, a pesar de su perfecto modelado, hubiera sido preferible suprimir.

**350** "Calle de Castilla".—R. C. Berlanga de Duero.—Es un caso clásico de fotografía falta de exposición y revelada excesivamente. Lo primero se deduce de la falta de detalle en las sombras; y lo segundo, del empastamiento de las luces. Cuando se trata de un asunto tan contrastado no hay más remedio que exponer lo que requieren las sombras y revelar lo que necesitan las luces, para no ennegrecerse demasiado en la negativa. El empleo del filtro rojo ha sido inútil en este caso, porque el cielo a contraluz no suele tener color, y, por tanto, no hay nada que filtrar.

**351** "Carmenhu".—Ramón Videgain. Pamplona.—Quillet 4 X 6 1/2.—Obj. 1:6,3, muy diafragmado.—Isochrom.—1/50 seg.—Fotográficamente es buena esta prueba, a pesar de que el positivado es un poco deficiente, debido, indudablemente, a que la iluminación del campo de la ampliadora es más intensa en el centro que en los bordes (¡qué frecuente es este defecto, hasta en fotografías de algún profesional!). La colocación del modelo es poco original, y los ojos han resultado apagados por falta del puntito luminoso tantas veces recomendado en esta sección de crítica.

**352** "Pico de Gobantes". (Pico de Europa).—Santiago Alonso.—Esta fotografía tiene un mérito montañoso indudable, y un alto valor documental. Fotográficamente es, sencillamente, eso: una fotografía descriptiva.

**353** "La bahía".—S. Murugarren. San Sebastián.—Quillet 6 X 9.—Obj. 1:6,3, a plena abertura.—Isopan.—1/25 seg.—Se trata de una fotografía nocturna, indudablemente interesante y bien realizada. El halo que aparece en primer término, a la derecha, desentona la prueba, y debería suprimirse con el retoque. Para estas fotografías es ya imprescindible la óptica T, que elimina los halos totalmente.

**354** "Barrio gótico".—A. Valls. Barcelona.—Contax.—Diafrg. 1:2.—Nueve y media de la mañana.—Enero.—Superpan.—1/25 seg. (sobre exposición tres grados).—Revelador K 23.—Es interesante la iluminación producida por la neblina, que marca la dirección de los rayos del sol. El efecto de perspectiva está un poco falseado por la mancha, casi horizontal, que arranca de la parte alta del pasadizo y cruza la pared de la derecha. Hace el efecto de una sombra, pero no debe serlo, por su dirección, y, en todo caso, debió suprimirse. La colocación de los modelos, casi en el mismo plano los tres, no favorece tampoco el efecto de alejamiento. Faltan detalles en los blancos.

¿Una obra indispensable a  
profesionales y aficionados?

El Anuario "Sombras" 1946



# TRES APARATOS EN UNO

APLICABLE A  
CORRIENTE 110-125 VOLTIOS  
O BATERIAS 4-6 VOLTIOS

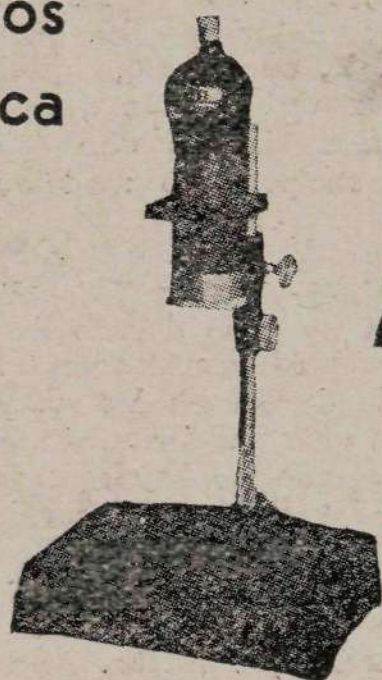
PATENTE N.º 169.464



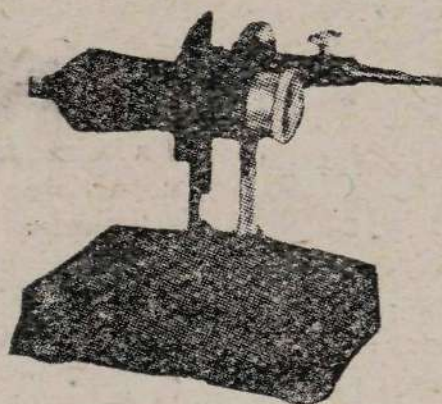
Utiliza objetivos  
Contax o Leica



AMPLIA



REPRODUCE



PROYECTA

24 × 36

ES UN PRODUCTO NACIONAL



Artículos fotográficos y cinematográficos  
LABORATORIO FOTOGRAFICO  
Villanueva, 27 - Teléfono 56697 - MADRID

## BOLSA FOTOGRAFICA

Tarifa: 20 palabras, 5 pesetas. Cada palabra más, 1 peseta.

CAMBIARIA Fotómetro Sixtus por cámara 4 × 6 1/2, con óptica no menor de 1:4,6. — Raimundo Cuesta. P. Flórez, 22, Burgos.

COMPRARIA Para Ontoscope 45 por 107, chasis metálico para utilizar película en carrete eje metálico 4 por 6 1/2. — Ofertas: M. Cuadrada. Apartado núm. 9, Reus.

VENDO Contax III-Sonnar 1:2, dispositivo foto-radioscopia; estuche Pronto; lentes Proxar 50 × 30 centímetros; filtros: verde, rojo y amarillos 1 y 3. Ampliadora Magnifot. Todo nuevo. Garantía absoluta. 14.000. — Ofertas Dr. Sanz. Orihuela (Alicante).

VENDO objetivos Zeiss-Tessar 1:4,5 F. 21 cm., con obturador Compund, de 1 a 100°. Estado, nuevo; pesetas, 1.000. Apartado 274. Zaragoza.

VENDO Contax I, Sonnar 1:2, seminueva, con estuche Pronto. — A. Muro. General Aranda, 13. Orense.

ANUARIO FOTOGRAFICO  
DE "SOMBRAS"

Próximo a agotarse

Haga su pedido

N.º	G.º	Fecha
Cam.	ASUNTO	
Opt.		
Ftr.		
Lz.	OBSERVACIONES	
Hr.		
Dst.		
Dfg.		
Exp.		
C's.		
Rev.		

(Viene de la pág. 5-255.)

MODELO NUM. 2.—N.º: Número que corresponde al negativo en el archivo.—G.º: A utilizar cuando se archiven negativos de distintos tamaños, indicándose a qué grupo pertenecen.—Fecha: La en que se obtuvo la fotografía.—Cám.: Cámara usada, cuando se utilicen varias.—Opt.: Objetivo utilizado, cuando sean también varios los que se usen.—Ftr.: Filtro que se usó.—Lz.: Luz utilizada.—Hr.: Hora solar.—Dst.: Distancia desde la cámara.—Dfg.: Diafragma utilizado.—Exp.: Exposición dada.—Cls.: Clase de material empleado.—Rev.: Revelador utilizado, y tiempo.—Asunto: Somera indicación, cuando sea preciso.—Observaciones: Cuantas se juzguen precisas, incluidos detalles sobre el positivado que puedan ser útiles en lo sucesivo.

Rivadeneira, S. A.—Madrid.





# Infonal

"ORTHOCROMATICO"

*Asegure el éxito de sus  
fotos, usando rollos de calidad*

**INFONAL**

FABRICACIÓN ESPAÑOLA DE MATERIAL FOTOGRÁFICO SENSIBLE

AGENTES EXCLUSIVOS PARA ESPAÑA DE

**PHOTO PRODUITS GEVAERT (Bélgica)**

BARCELONA \* MADRID

**Gevaert**  
"PANCHROMATICO"







MATERIAL  
FOTOGRAFICO  
DE GRAN  
CALIDAD



PRODUCTOS FOTOGRAFICOS S.A.-BILBAO

HAUSER Y MENET - MADRID