

300
83

Tajo

26

AYUNTAMIENTO DE MADRID



2
RTS

MARY Begona

Ayuntamiento de Madrid



El gran actor de nuestra pantalla, Luis Hurtado, con la bellissima Maria de Tasuady.

La voz de América para España

Hora española	Estación	Frecuencia	Onda	Hora española	Estación	Frecuencia	Onda
00,15	WKLJ	9750	30,8		WRUW	11730	25,6
01,15	WKTS	6120	49,0		WRUS	15130	19,8
	WKLJ	7565	39,7	14,15	WRUA	11145	26,9
02,15	WKTS	6120	49,0		WRUW	11730	25,6
	WKLJ	7565	39,7		WRUS	15130	19,8
03,15	WKTS	6120	49,0	15,15	WRUS	15130	19,8
	WKLJ	7565	39,7		WRUA	11145	26,9
04,15	WKTS	6120	49,0		WRUW	17750	16,9
	WKLJ	7565	39,7		WRUL	15350	19,5
05,15	WKLJ	7565	39,7	16,15	WRUS	15130	19,8
	WCBX	6170	48,6		WRUA	11145	26,9
	WCRC	6120	49,0		WRUW	17750	16,9
06,15	WKLJ	7565	39,7		WRUL	15350	19,5
	WCRC	6120	49,0	17,15	WRUA	11145	26,9
07,15	WKLJ	7565	39,7		WRUS	15130	19,8
	WRUL	7805	38,4		WRUL	15350	19,5
	WRUW	6040	49,7		WRUW	17750	16,9
08,15	WKLJ	7565	39,7		WGEA	11847	25,3
	WRUL	7805	38,4	18,15	WRUA	11145	26,9
09,15	WKLJ	7565	39,7		WRUS	15130	19,8
	WKTS	6120	49,0	19,15	WRUA	11145	26,9
	WBOS	6140	48,9		WRUS	15130	19,8
10,15	WKLJ	9750	30,8	20,15-20,45	WRUA	11145	26,9
	WBOS	6140	48,9		WRUS	15130	19,8
11,15	WKLJ	9750	30,8		WGEO	9530	31,5
	WBOS	11870	25,3	21,15	WRUA	11145	26,9
	WRUS	9700	30,9		WRUS	15130	19,8
	WRUA	11145	26,9		WGEA	9530	31,5
12,15	WRUS	9700	30,9		WKLJ	9750	30,8
	WRUA	11145	26,9	22,15	WRUA	7575	39,6
	WGEO	15330	19,6		WRUS	9570	31,4
13,15	WRUA	11145	26,9	23,15	WKLJ	9750	30,8
	WGEO	15330	19,6				

La transmisión a las 19,15 horas, por la Emisora WRUS, es simultaneamente retransmitida por Londres en las siguientes longitudes de onda:

25,09 metros - 11.955 kc.
41,96 metros - 7.150 kc.

31,41 metros - 9.550 kc.
48,43 metros - 6.195 kc.

Canción de oro de la Giralda

Como apoteosis de piropos y besos, fuiste soñada, para nacer, por la pasión de aquel alarife de Arabia que quiso eternizar al amor de sus amores en la orfebrería del azulejo. Con bautismo de oro sobre tu superficie y savia nueva de Mayo en tu filigrana; bañada en madrigales de firmamento azul, para que, al quebrarse en tus contornos, quedas envuelta de embrujo gitano bajo la peina singular de tu campanario, que, al recibirlo, convierte al turista en poeta.

Anhelo de piedra de la alegría andaluza, dirigido a las nubes en mensaje de emoción artesana. Obelisco de la fantasía en que el primor es fruto de honor, en el tronco airoso de tu silueta, ante la que la imaginación se rejuvenece. Púlpito para la majestuosa plegaria de la Semana Santa. Sonoridad tu nombre para la fama, que lo grita hacia todos los confines. Observatorio mariner del histórico arribo de América, con altivos capitanes en la proa de los galeones, capaces de ofrendar a España el apoteósico tesoro de las entrañas de un Nuevo Mundo. Dedo ágil marcador del cielo, mapa espiritual de Iberia apostólica; poesía geográfica con pauta de espada y cruz. Novia policroma de todos los sevillanos, que, de tanto nombrarte, acaban por convertirme en requiebro. Cirio pascual, con malagroso pábilo de sol, para el paso de la insustituible oración de la cofradía. Embeleso femenino del Guadalquivir, el romancero líquido de la ciudad de los idilios incontables. Vigía soberano de la llanura en ese instante en que las carretas del Rocio se alejan, ornadas como jardines en primavera, para nostalgia de los que no han podido seguir las y se van tras ellas con el pensamiento. Báculo de los siglos, que al apoyarse en ti se remozan y olvidan su ceniza.

¡Giralda! Musical hasta en el nombre; escultura magnífica en que Sevilla se perpetúa con el extraordinario panorama de sus preciadas perspectivas, en las que el rincón más sencillito se hace grandeza íntima, para el goce inefable de evocar y vivir.

• SUMARIO •

Nuestras portadas:

La gentil artista Mary Begoña, figura excepcional en la pantalla española y de nuestro teatro.—Equipo del Sevilla C. F.

Editorial.

Panorama del mundo.

Isaac Albéniz, por LUIS AGUIRRE PRADO.

La Ciencia, al servicio de la Agricultura.

El Teatro y la guerra.

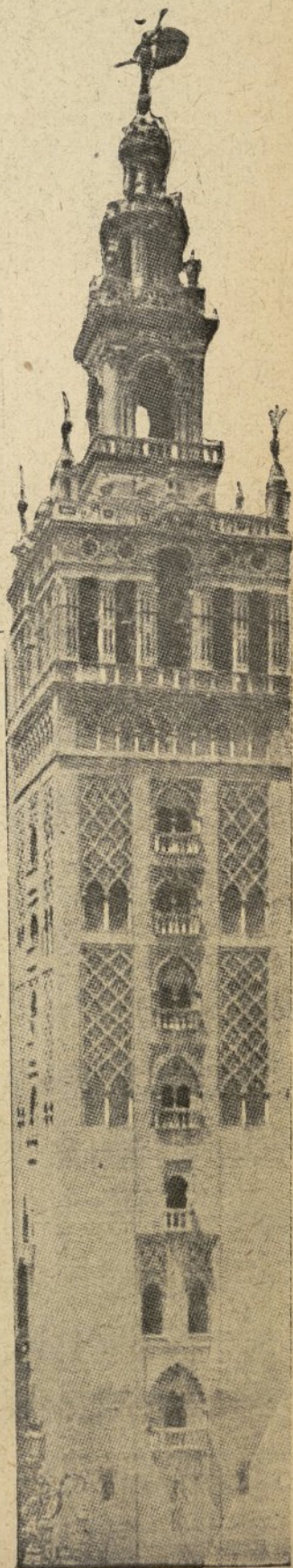
Romeo y Julieta, por BREMON SANCHEZ.

El Sevilla C. F., por MANUEL VIVES.

Pantalla de actualidad, por JUAN DE ARRABAL.

Fosotras y el Mago Merlin.

Humor, por MUÑOZ.



Panorama del mundo



LAS SOBRINAS DE NEHRU INGRESAN EN UNA UNIVERSIDAD AMERICANA. Misses. Chandratelha y Nayantara Pandit, sobrinas de Jawaharlal Nehru, Jefe indio, junto a la escritora americana Pearl Buck, a su llegada a Nueva York para ingresar en la Universidad de Wellesley.



MODELOS DE BARCOS PARA LA ARMADA NORTEAMERICANA. — En una fábrica cerca de Washington, un grupo de obreras termina una hilera de barcos de madera, a escala de 1 : 500, que se emplearán principalmente en los porta-aviones y bases navales para que los pilotos y demás oficiales reconozcan a los barcos desde cualquier ángulo.



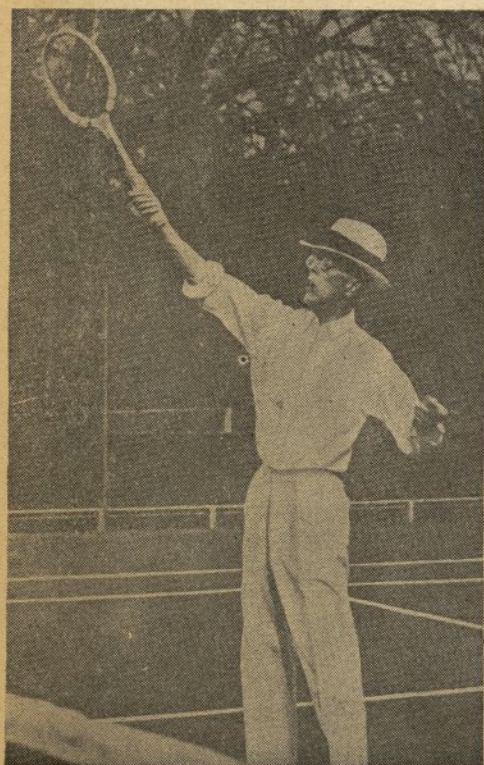
Intimidad real en Inglaterra. Acompañan a Jorge VI la princesa Isabel, heredera del trono, la reina y su hija menor, la princesa Margarita Rosa.



El hospital de sangre es un motivo más para mostrarse, a flor de labio, la ancestral sonrisa del Japón.



Ante el micrófono, Haile Selassie, Emperador de Abisinia, en el Día de las Naciones Unidas, en Addis Abeba.



Gustavo Adolfo de Suecia mantiene la categoría juvenil de su espíritu con el pertinaz ejercicio del deporte, en cuyas modalidades pone al tenis en primer término.

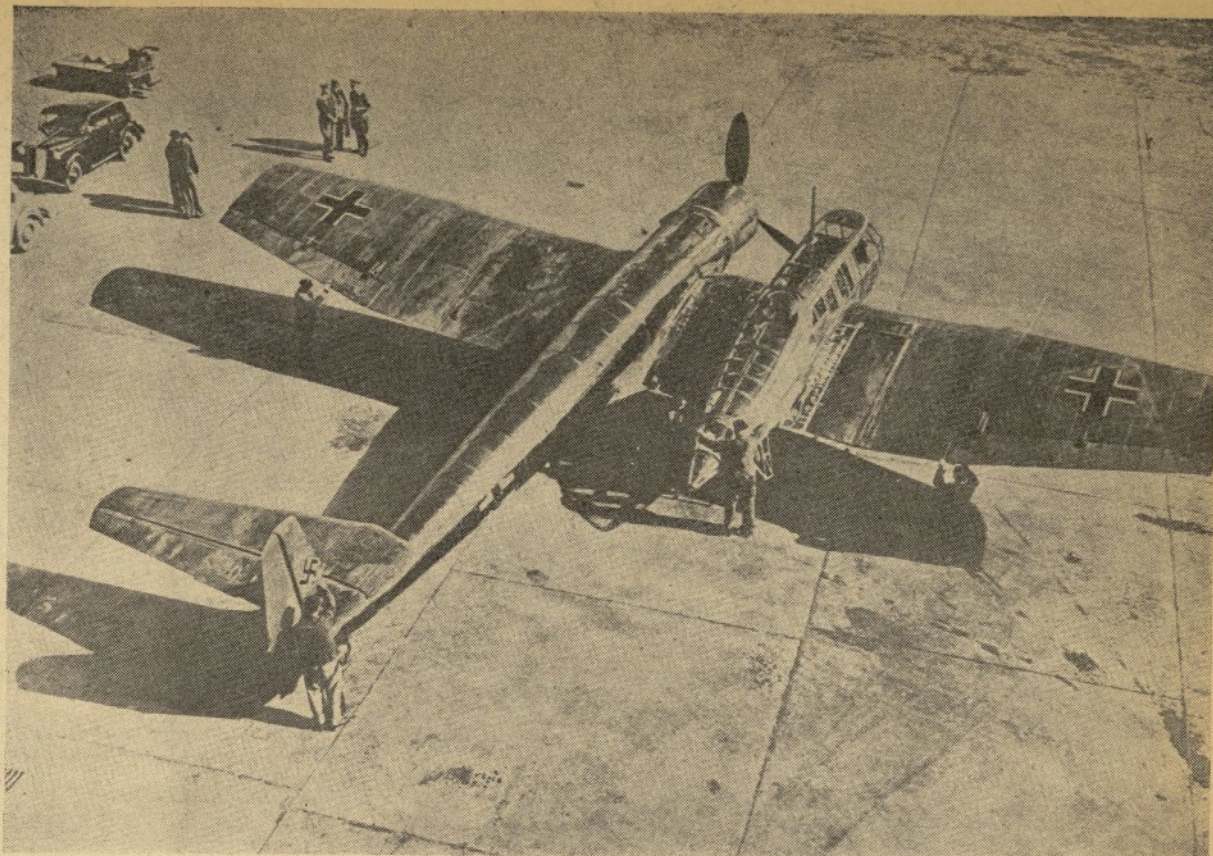


Eva Curie (derecha), autora, corresponsal de guerra e hija de la descubridora del radium, con Madeleine de Montgomery, jefa de la sección femenina de la oficina de la Misión militar francesa en los EE. UU. Miss Curie ha ingresado recientemente en el Cuerpo de Voluntarias francesas.



Entrenamiento militar de perros en los EE. UU.—Estos perros han recibido orden de «sentarse», y lo hacen mientras el soldado que dió la orden se aleja. El perro, bien entrenado, permanecerá en esta postura hasta que reciba una orden libertándolo.

El BV141, primer aparato asimétrico del mundo y uno de los más modernos aviones del arma aérea alemana.



Dos generales, Giraud y De Gaulle, en la presidencia del Comité Francés de Liberación de Argel, rodeados de sus miembros.



Policromía, lirismo, poesía y sentimiento, son características de relieve racial para Rumania, el país del romanticismo señorial y el valor heroico.



Isaac Albéniz

Con este músico admirable, que ya en su niñez cortó decidido ligaduras familiares para caminar a impulsos de su afán de gloria, sin que en su anhelo le detuviese el foso del océano, la música española, que con un conjunto de artistas eminentes influyera en el mundo durante las gestadoras décadas del siglo XVI, vuelve a señorear en los programas, junto a las obras de los colosos, de aquellos compositores cuya producción no podrá ser superada, por haber alcanzado en ella el ápice de la inspiración. Albéniz concentra matices del alma española en las notas de que motea sus composiciones, siendo el portavoz de su raza. El gran lírico intuitivo, que ha nacido en tierras ceñidas por el Mediterráneo, sabe recoger de la luminosidad de nuestro suelo, para que los acentos del acervo popular propio resuenen entre asombro en lugares tanto nacionales como extranjeros.

Albéniz, pese a críticos iconoclastas, dichos generalmente en pregonar méritos de los extraños, es uno de nuestros primeros músicos, si no el primero, con vitola universal. El ha logrado que los acentos más puros de España, los giros peculiares de la casta, adquieran derecho de prioridad en los grandes conciertos, cuyos programas, al insertar obras de nuestro músico, llevan a los auditorios auras de nuestra nación pasadas a través de un gran temperamento, que no se limita a trasegar inalterables las facetas de nuestro saber popular, sino que los acentos locales, las manifestaciones artísticas del variadísimo acervo nacional, los depura y canaliza, logrando que adquieran valores exuberantes. Albéniz exalta los ritmos para ejercer sugestión en los oyentes, a los que en cierto modo españoliza

con la embriaguez de sus notas, tan saturadas de vitalidad, armonía y fragancia. Aroma y luz de España, la música de Albéniz subyuga en plano ideal, porque en ella están recogidos acentos de sus mares, lozanía de su suelo, embrujo de su ambiente, hechizo de sus cantares y de sus bailes, la solera, en fin, de las gentes que frente a las amarguras que genera la vida tienen siempre a flor de labio una canción, una frase ingeniosa, con que dar vayas en inagotable agudeza.

Espíritu rebosante de elegancia, se incita hacia el logro de la filigrana para combinar líneas y colores en su característica artística, la *suíte*, que son cuadros sueltos, especie de apartados miniados en que se recogen retazos que saben a alijos de contrabando en la raya de Gibraltar, a bocas de la Isla y a aires de



La fama de Albéniz le facilitó la amistad con los grandes compositores extranjeros.

Puerta de Tierra, a «pajolera» gracia de unos duendes que pululan por recovecos substraídos a la vigilancia del Giralddillo, a revuelo de faralaes de bailaoras descendientes de las danzarinas de Gades, a pescadores echadores del copo en aguas de la perla malagueña que se duerme al zumbido de sirenas marineras, a ciencia árabe en la senequista Cordobita la llana, a ajimeces granadinos que contemplaron las lágrimas de sultanas dignas de ser evocadas por la fantasía de Scheznarda, a canto jondo, rito y ritmo, de mineros, yegüerizos y gañanes, a jayanes terruñeros de Castilla, austera, cenceña, potente...

A impulsos del sentimiento laboraba Albéniz, en imitación creadora de nuestros artistas genuinos, en cuyo cuadro podrían colocarse los místicos. Su realismo no puede desprenderse de los giros peculiares de la raza, que constantemente resuenan en su recuerdo. Con él va todo lo aprehendido en nerviosa e intuitiva contemplación. Cuanto en su «Suite Ibérica» incorpora el músico en preciosismo inimitable, es la nostalgia de una patria que en él, al que por algunas de sus composiciones puede calificarse del For-

tuny de la música, tuvo uno de los representantes más geniales, un hijo que poseía características genuinas que no pudieron alterar ni sus continuos desplazamientos al Extranjero ni su convivencia con gentes extrañas en la frecuentación de lugares tan distintos de aquellos en donde espigó para reunir los materiales que utilizó en sus obras.

Se ha reprochado a Albéniz el estar influido por la música francesa, infiltrar de exotismo sus notas, dejarse dominar por cierto cosmopolitismo que desvirtúa lo que de español se concentra en sus obras, sobre todo en las gestadas antes de su «Suite Ibérica». Un crítico español afirma que su música española «es como una aldeana que vuelve a su tierra vestida de *midinette*, muy graciosa, muy linda, pero sin los modales castizos».

Claro que ese mismo apostillador tiene que rendirse ante el clasicismo de la «Suite». También se le ha reprochado el emplear, como sonorista del piano, mayor número de notas que las necesarias, sin tener presente que el instinto melódico, la línea armónica, se acusan intensos, precisan su modo de hacer, su característica temática, que en ningún caso es obsesionante martilleo de notas.

Albéniz, que nace en Camprodón, Gerona, el año de 1860, asombra cuatro años después al público de Barcelona, en donde actúa como pianista precoz, y, a semejanza de otros dioses mayores del pentagrama, acusa sus facultades en orto prematuro. Pero no conti-

nuó el camino de niño prodigio, tan funesto para la mayoría de los que lo recorren. Iniciado por manos expertas, emprendió el niño sus estudios, que continúa en París bajo la dirección de Marmontell. A los quince años regresa el garzón a su país, en donde da varios conciertos, hasta que un día llega a Cádiz, la ciudad de las buenas maneras, antesala de los que van camino de indianos. Allí embarca en el vapor «España» rumbo a Puerto Rico. Pero no arraiga en Ultramar y regresa a Europa, reanudando estudios en Alemania. La carencia de recursos le obliga a recalar en España, en donde su amistad con el conde de Morphy le facilita conocimiento con aquél magnífico ejemplar de español que fué el Rey Alfonso XII, corazón abierto a todas las generosidades, quien le facilitó viático y estada en Bruselas. Pero tampoco aquí su natural andariego logra quietarse, y otra vez endereza sus aspiraciones a América, para volver a España, ganar el premio en el Conservatorio y refugiarse en el amor al contraer matrimonio en Barcelona, en 1883... Pero Albéniz no tarda en mostrar un gesto de cansancio, en sentirse prendido en la nostalgia... Sueña sin que lo logrado consiga sosegarle.

Amistad entrañable le liga a Fernández Arbós, el gran director de orquesta cuya desaparición se añora a diario. También conoce a Pedrell, el musicólogo que ha de decir de él: «Era lo que se llama un buen muchacho, campechano, jovial, dicharachero como pocos...», era un niño atlético, que no pudo desprenderse jamás de los pechos de su nodriza la inexperiencia, la ilusión, el entusiasmo impulsivo, el andar por todo y para todo.»



Uno de los retratos más expresivos del gran compositor español.

Y a este mismo musicólogo con el que convivió se debe este esbozo crítico: «Los odres de su intuición superior y extraordinaria, nutridos por el trabajo lento y extraordinario de una continua asimilación de todas las horas y de todos los días, estaban llenos de vino puro, rico e impregnado de esencias, dorado por el calor del sol mediterráneo...»

Sin olvidar sus composiciones sinfónicas, se afana Albéniz por el teatro lírico nacional, y sus preocupaciones, sus propósitos, van a estrellarse contra olas de incomprensión, en las que naufraga «Pepita Jiménez». Como contrapartida de este fracaso sufrido en España, se divulga su obra en el extranjero, va engendrándose su fama, lo admiran músicos renovadores como Debussy, con el que llega a unirle fraterna amistad; le rinde pleitesía el público londinense al estrenar en la ciudad de la niebla su obra «The Magic Opal». Ya no puede quejarse de desvío la musa de Albéniz, el artista que no tuvo dilatada vida terrena, aunque sí la logró artística. Sus obras, en las que el instinto melódico dibuja nitidamente la línea armónica, seguirán figurando en los conciertos dados por las orquestas de mejores calidades, oreando los salones con aires de España, con la polifonía de notas recogidas en ambientes llenos de luz y color, alicientes insoslayables de lo poético.

LUIS AGUIRRE PRADO



Albéniz con su fraternal amigo el gran director de orquesta Fernández Arbós.

BAR GONZALO

**CAFE EXPRES Y VINOS Y LICORES
DE LAS MARCAS PREFERIDAS**

Alemanes, 21 - SEVILLA Teléfono 23591

Itinerario retrospectivo de los umbrales de Madrid

Puertas de la Vega, Cerrada, Guadalajara, Balnadú, Santo Domingo, Toledo, Bilbao, Alcalá y Atocha

Reinando Ramiro II...

Dice la «Crónica del Monje de Silos» que: «Reinando Ramiro II (en León), consultó con los magnates de su reino de qué modo invadiría la tierra de los caldeos u oriundos del fuego, y juntando su ejército, se encaminó a la ciudad que llaman de *Magerit*, desmanteló sus muros, hizo muchos estragos en un domingo, y ayudado de la clemencia de Dios, volvió a su reino en paz con su victoria.»

Año 933 de nuestra historia. Madrid figura por primera vez, oficialmente, en ella, con carácter de murada.

Con posterioridad, Fernando I el Magno, en 1047, derroca sus murallas al frente de sus mesnaderos; cobra pleitesía de Alimén, rey moro de Toledo, le hace tributario y no permanece en su conquista.

Madrid árabe, a juicio de Eubo-Katek, es «pequeña población en la proximidad de Alcalá»; mas tres de sus hijos destacan con verdadero relieve: el gran matemático Moslema Ben-Amet, Said Beni-Zulema y Johia, que enseñan Ciencias y Matemáticas en las Universidades de Toledo y Granada. Cuenta con el Alcázar por fortaleza militar en su reducido perímetro, que ve llegar, conquistador, a Alfonso VI, y no va más allá de la Puerta de la Vega, rodeando el actual emplazamiento de la casa de los Consejos, y desviándose hacia el frente de la calle del Factor, por la que asciende al altillo de Palacio, retornando al Alcázar por su frente de Mediodía.

La guerra, la defensa y la conquista, amplían necesidades de ensanche, y el recinto llega a contar en su muralla, con Carlos I, ciento veintiocho torres o cubos en sus lienzos, suponiendo tal ampliación el descenso a las huertas del Pozacho, sitas en la actual calle de Segovia, hacia las viejas casas de la Moneda, dirigiéndose



La de Toledo, formación de franceses y rectificación de patriotas.

a ganar las alturas de las Vistillas por el terreno conocido por la Cuesta de los Ciegos; penetrando por dicha altura, por detrás del palacio del duque del Infantado, hasta salir delante de San Andrés al lugar de Puerta de Moros; tocando límites de la Cava Baja y calle del Almendro; saliendo a Puerta Cerrada, la cual estaba emplazada en el mismo sitio que hoy la cruz de piedra del tal nombre; ascendiendo por la Cava de San Miguel hacia el sitio y trozo de la calle Mayor

Puerta de la Vega

Nos hallamos en la época, anterior al XVI, en que aún no existen la calle de Segovia, ni el trozo de ella que va al puente, ni éste. La puerta que nos ocupa sigue siendo la primera de Madrid. Se la conoce por la de «Alvega», e impide la continuación de la muralla al truncar su uniformidad.

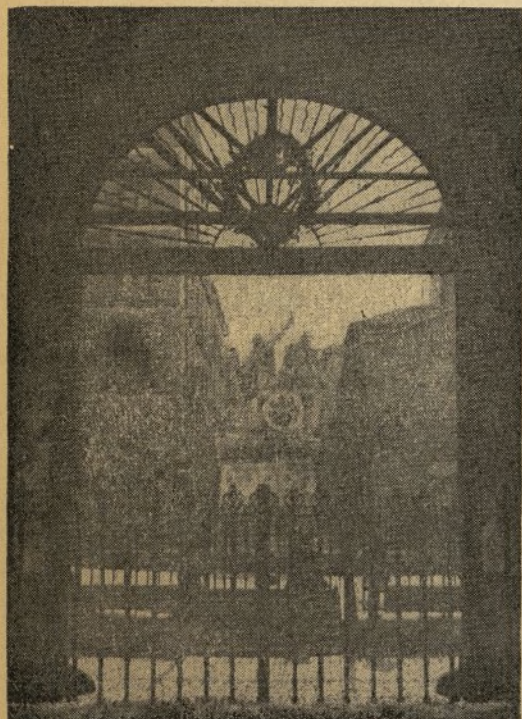
De entrada estrecha; sobre ella una sólida torre con dos compartimientos, habiendo en el centro del de adentro dos escaleras por las que se ascendía a su parte superior, y en el otro exterior, en su parte culminante, un agujero en que se ocultaba una enfadada pesa de hierro, que en tiempo de guerra se dejaba caer violentamente sobre el enemigo que intentase penetrar.

Desaparecieron edificio y trozo de muralla hará unos dos siglos, y ni siquiera se conserva el portillo que lo sustituyó más arriba, con su efigie de piedra de Nuestra Señora de la Almudena en la cima, hallada en un cubo de la muralla, cerca del almudín o alhóndiga mora, la cual permaneciera oculta a mirada profana desde que fuera escondida por los fieles con motivo de la incursión sarracena, durante trescientos setenta y tres años que duró la aludida dominación, hasta el 9 de noviembre del 1083, en que el propio rey cristiano la halló, según explicaba la inscripción de su arco.

Puerta Cerrada

Juan López de Hoyos la describe como angosta y recta en principio, aunque no carente de recovecos, de suerte que los que entraban y salían no podían verse, y menos a los que fuera quedaban.

Denomináronla en lo antiguo «de la Culebra», por tener dragón esculpido en su frontispicio, atribuido por algunos tratadistas a los griegos, que solían portarlo como símbolo en sus banderas.



La de Monteleón: la primera que se abrió, a comienzos del XIX, para la expulsión de invasores.

Más tarde, «Cerrada» se llamó, a causa de haber permanecido así largo tiempo en evitación de fechorías de maleantes que pululaban por sus cercanías y aprovechábanse del peligroso paso existente a su salida, en la puertecilla de acceso a la Cava. Tornándose después populoso el arrabal hacia la contemporánea calle de Toledo y Atocha, se hizo preciso reabrirla, y así persistió hasta su demolición en 1569.

Puerta de Santo Domingo

Secular y mediocre, conocida por la «de Fuencarral»; no obstante, una de las principales o de registro en su época; caída bajo la piqueta para dejar avanzar por su lado los límites madrileños, ya de hecho prolongados hasta su parte exterior con el nuevo Hospital de la Princesa, construido sobre el sitio de verificación de autos de fe, conocido por la Cruz del Quemadero, y situado a doscientos pasos de la puerta, a la izquierda.

Puerta de Guadalajara

De origen morisco, como su mismo nombre lo indica y hasta su forma, según López de Hoyos. Poseía dos torres colaterales de gran contextura, en pedernal, y a cada lado las efigies de los caballeros D. Fernán García y D. Díaz Sanz, segovianos, en memoria de haber entrado en la plaza, victoriosamente, al frente de sus connaturales, por lo cual en la puerta campeaba el escudo de Segovia. Sobre su arco principal se erigía otro de bóveda, con hermosa y rica hornacina canteada de oro y guardadora de una imagen de Nuestra Señora, con Jesucristo en los brazos, dorada y realzada por adecuado ornamento.

Desapareció su fábrica en noche de 1580, en que, festejando la Villa la culminación de la toma de Portugal por Felipe II, hubo tal abundancia de luminarias por orden del corregidor, D. Luis Gaytán, que ardió del todo.

Puerta de Balnadú

Arabe asimismo, fuerte, estrecha y con revueltas; orientada al Norte y enfrentando la Cuesta de Santo Domingo. Desaparecida cuando Madrid se expandió por esta parte, hacia el XIV o el XV.

Puerta de Bilbao

Al final de la calle de Fuencarral, en las proximidades del Jardín de Apolo, que comprendía en su cerca la manzana 478, alzárase con nombre primitivo de la «de los Pozos de la Nieve», la que luego recibió el de Bilbao, hoy desaparecida, de forma irregular. Conservó hasta su exclusión honrosas cicatrices de la artillería napoleónica, originadas en los primeros días de diciembre de 1808.

Puerta de Toledo

La nueva tuvo su origen en tiempo de la dominación francesa, en que se puso la primera piedra, encerrando bajo ella, con la pompa del caso, la correspondiente caja con monedas de José Napoleón, los calendarios, guías y Constituciones.

Puerta de Hierro, ante la llanura castellana, cual un símbolo más del temple chispero, en el remate de su cruz.



De Atocha o Vallecas. Trae a la memoria ecos de cristiandad y epílogo del dolor humano.

Derrocado el francés en 1813, el Ayuntamiento de Madrid vino la continuación de la obra, dedicándola a la memoria del triunfo obtenido contra aquellos mismos que la iniciaran. La primera operación consistió en extraer la caja y sustituir su contenido, colocando en su sitio otra con la Constitución de Cádiz, medallas de Fernando VII, el Deseado, que regresó al año siguiente de su cautiverio, y procedió a «borrar de la serie del tiempo cual si jamás hubiesen existido», los seis años anteriores; creyendo su deber el Ayuntamiento remover los cimientos nuevamente y guardar bajo éstos el «Almanak», el «Diario de Madrid» y la «Guía de Forasteros»; no parando aquí la cosa, pues en 1820, con motivo de la Cons-



«Rege Carolo III. Anno MDCCLXXVIII». Francia, por él, dejó testimonio ornamental en Madrid.

titución de tal año, y luego con los decretos anuladores de 1823, las piedras básicas fueron requitadas, hasta que al fin, en 1827, se terminó esta puerta, colocándose en la misma inscripción con leyenda, así: «A Fernando VII el Deseado, padre de la Patria, restituído a sus pueblos exterminada la usurpación francesa, consagra el Ayuntamiento de Madrid este monumento de fidelidad, triunfo y alegría».

Puerta de Alcalá

Competidora ya en el XVIII la calle de Alcalá de su semejante la Carrera de San Jerónimo, aparece en el paralelismo de la vida madrileña como sobresaliente lid de sus efemérides en las demostraciones solemnes presentadas por acaecimiento de guerras, levantamientos, algaradas, entradas victoriosas, ceremoniales y festejos de Corte y Villa.

En su segundo trazado, más allá del paseo del Prado, la embellece el prócer esparcimiento del Retiro, motejado de bueno en sus albores.

Fué preciso la llegada del reinado de Felipe III para que fuese construída puerta por esta demarcación. Entonces, con oportunidad de la entrada de la reina doña Margarita, en 1599, se levantó una —pobre por cierto—, consistente en dos torrecillas con arco en su centro, derribada en 1764, en coincidencia con el advenimiento de Carlos III, el cual mandó alzar curva de triunfo para solemnizarlo, que

(Continúa en la página siguiente.)

PERSONAJES QUE FUERON

EL BULULÚ

La gran familia de los farsantes se subdividía en varias clases, no en razón de méritos, sino por el número en que solían reunirse para romper con sus actuaciones públicas la monotonía del vivir cotidiano.

El Bululú era el más humilde de todos ellos, pero, a la par, el que mejor se refaccionaba de dádivas que a los otros representantes les estaban vedadas. Con ningún compañero repartía gabelas ni a ritmo ajeno acompasaba su vida...

Con su mísero hatillo a cuestas, en el que guardaba las ajadas ropas de la profesión, acaso mudos testigos de grandezas pretéritas, iba el Bululú de pueblo en pueblo sin otro valedor que su desenvoltura. Figuraba en esta clase gente de variada condición, y junto al racionista, cuya torpeza le impidió medrar en la farsa, se veía al cómico de aptitudes contrastadas, cuya independencia le retenía en esfera en que, si no se sentían las caricias de la fama, se oían aplausos más sinceros que los que atronaban los corrales cortesanos.

Por doquiera que el Bululú aparecía engendraba amistades, cuyos lazos apretaba en sucesivas visitas. En todas partes le esperaban propicias las gentes, sabedoras de que el señor representante no había de defraudar entusiasmos.

El Bululú no tenía cuenta del costo de la posada. Llegado a una venta, reunía a los que en ella se aposentaban, y obtenido el beneplácito del huésped, lucía sus habilidades en cualquier corredor, patio o pajar, poniendo el lenitivo de su trabajo entre los aldeanos, cuyos puntos de malicia sofrenaban en ocasiones las audacias de los farsantes. Con esto se granjeaba el pago de su condumio, y si los que le escuchaban eran personajes de pro aún le quedaban relieves que ocultar en sus no escasas faltriqueras.

Itinerario retrospectivo de los umbrales de Madrid

(Viene de la página anterior.)

hoy perdura, dirigida su construcción por el teniente general don Francisco Sabatini, y que es, sin duda alguna, una de las más destacadas obras de dicho período, terminada en 1778.

Se lee en su frontis: «Rege Carolo III. Anno MDCCLXXVIII». Aquí hubo coso de majeza, astados fieros para enardecimiento de multitudes y destreza de lidiadores. Corridas en las que la suerte de varas tenía preponderancia y la muleta servía para adornar el peligro, éste, verdadero imán del espectador.

Puerta de Atocha

Vulgarmente conocida por «la de Vallecas»; abierta con motivo de la incorporación del arrabal de su nombre a la Villa, y emplazada en la plazuela de Antón Martín, hoy inexistente.

Evoca al venerable hermano de este nombre, compañero y discípulo de San Juan de Dios, fundador, en 1522, en dicho sitio —en aquel año extramuros— del famoso hospital servido por religiosos de la benéfica Orden, contiguo al cual se edificó, en 1616, el llamado de Montserrat, merced a la donación de terreno por D. Gaspar Pons, y dedicado, bajo patrocinio del rey de su Consejo, a los naturales del territorio de la antigua corona de Aragón.

Don Guillén de Castro, caballero del hábito de Santiago y afamado autor dramático, fué albergado en él, de caridad, en 28 de julio de 1631, llevado a extremo semejante por su agitada vida, pese a la protección y amistad con los más esclarecidos magnates e ingenios de su época.

BREMÓN SANCHEZ

Expandíase el regocijo a su llegada a los pueblos. La nueva de su arribo se divulgaba veloz por callejas y plazuelas.

En particular, las mozuelas, sumidas en la quietud del vivir hogareño, recibían jubilosas la noticia, anhelando la hora en que habían de presenciar las arrogancias del recién llegado y oír palabras más pulidas que aquellas que continuamente sonaban en sus oídos.

El Bululú representaba todas las partes de una pieza teatral; daba a sus parlamentos la inflexión propia de los distintos personajes de quienes era portavoz; remedaba en sus ademanes el sexo y condición de los dialogantes...

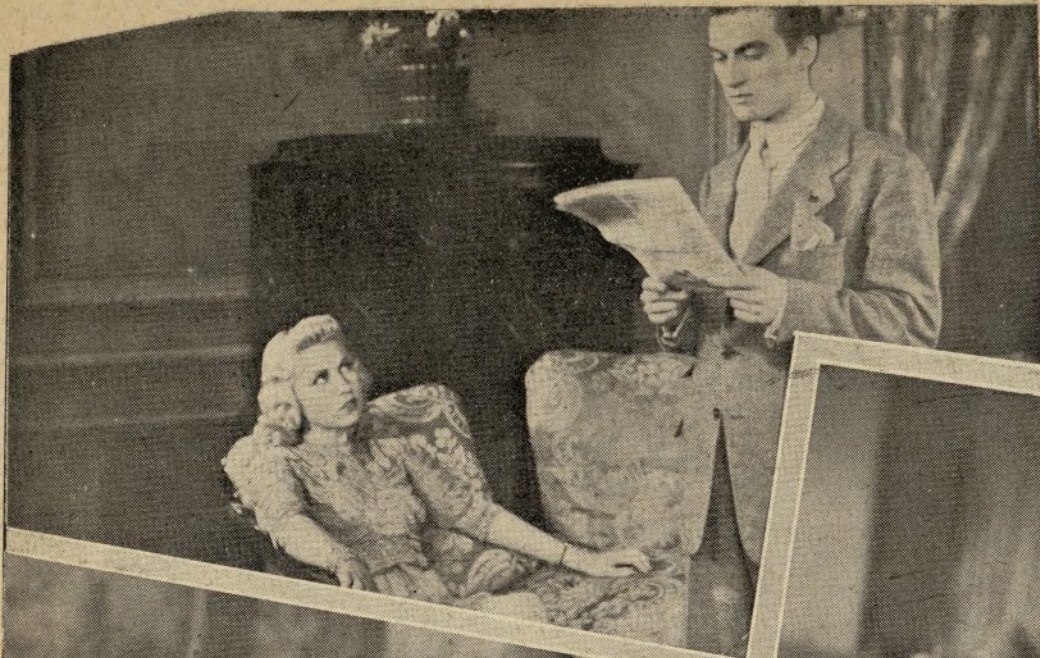
Las piezas a representar versaban sobre temas sencillos, copiaban el diario vivir, eran glosas acertadas en donde figuraban con frecuencia la marimandona, el tenorio valentón, el alcalde sojuzgado... Argumentos todos que moviesen a risa a los oyentes y en donde apuntase alguna moraleja.

Acabada la farsa, el Bululú, gorra o pañuelo en mano y requiebro en boca, recogía las ofrendas del auditorio. Contados días acostumbraba a permanecer en cada lugar. A ello le forzaba lo limitado y conocido del repertorio y las escasas disponibilidades de las gentes que a sus representaciones acudían.

Apenas acallados los plácemes de sus amigos de un día, ya iba de nuevo nuestro hombre por los caminos del mundo a proseguir sus exhibiciones. En su caminar, acaso le acompañaban los sueños de alguna mozuela en quien la estancia del comediante puso inquietudes, anhelos de rebasar las bardas locales.

LUIS DE LA MANCHA





*Alfonsina de Saavedra
con Emilio Ruiz,
Manuel Diego,
Lolita Aldana*

*Dirección: SANTILLAN
Distribución: HELIOS FILMS, S. A.
y HERCULES FILMS*



Cine SOL

LUNES, DIA 31

Estreno de la gran
superproducción

ENEMIGOS



Pantalla de actualidad

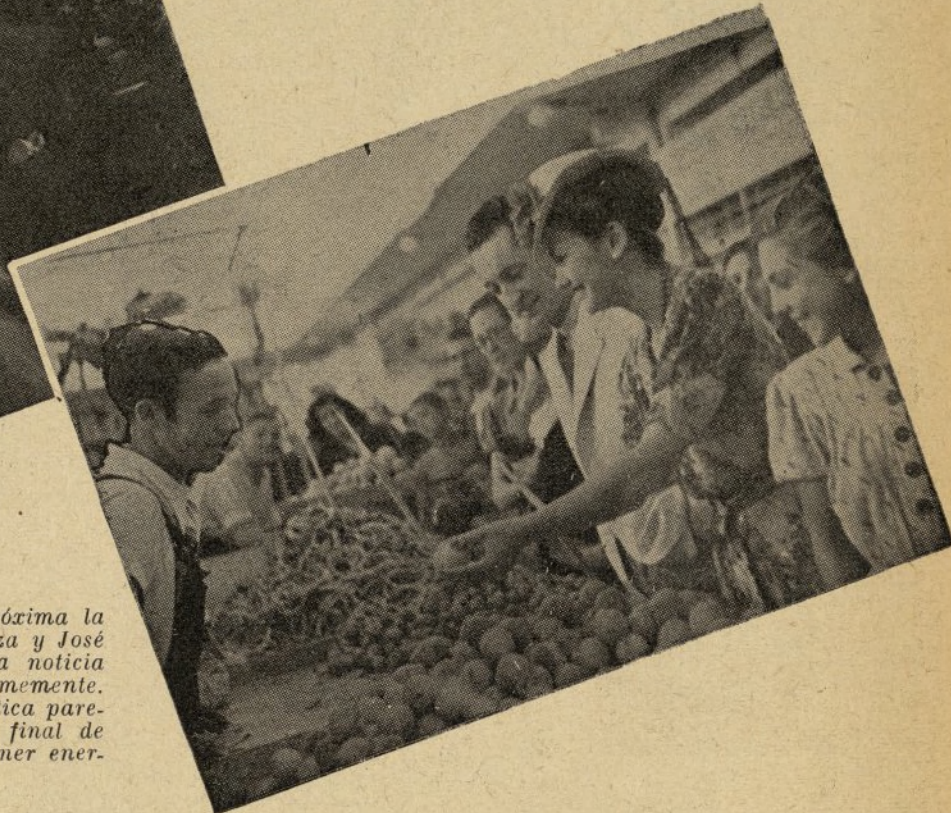
POR JUAN ARRABAL



Tres películas históricas

Como compensación a este lapso de paralización que se deja sentir en los círculos cinematográficos durante el mes de enero, parece ser que con gran actividad y entusiasmo se prepara el rodaje de tres películas de gran envergadura. Dos de ellas se rodarán en los Estudios de la

Se anuncia muy próxima la boda de Rosita Yarza y José María Seoane, cuya noticia nos satisface enormemente. He aquí a la simpática pareja aprovechando el final de un paseo para reponer energías.



Mercedes Vecino y Manuel Luna en una escena de la producción PARAISO SIN EVA, que se rueda actualmente en C. E. A. bajo la dirección de Sabino A. Micón.

a la Emperatriz Eugenia. Enrique Domínguez Rodiño actuará en esta película como Jefe de producción.

Y la tercer película histórica la dirigirá Orduña, interpretada por Armando Calvo y con un interesante asunto sobre la vida



Armando Calvo en un momento del rodaje de EL HOMBRE QUE LAS ENAMORA, que se rueda en Barcelona a las órdenes de Castellón.

C. E. A., y serán LOLA MONTES, para Alhambra Films, di-

rigida por Antonio Román, y actuando de protagonista Conchita Montenegro; y EUGENIA DE MONTIJO, que, ¡por fin!, después de tres años, va a ser llevada a la pantalla. La dirigirá López Rubio, y Amparito Rivelles representará en la pantalla



del «poeta de las mujeres» Gustavo Adolfo Bécquer.

Nueva entidad cinematográfica

Con fecha 18 del actual, y ante el notario de Madrid D. Manuel Amorós, ha quedado constituida en esta capital una Sociedad anónima, que se lanza al

Blanca de Silos y Perchicot en una escena de la producción OROSIA, que próximamente se estrenará en Madrid, y que se ha rodado en Barcelona a las órdenes de Florián Rey.

ualidad

mercado bajo el título de Producciones Cinematográficas ALHAMBRA, S. A., y con domicilio social en la calle de Hortaleza, núm. 26, segundo.

Integra esta nueva entidad cinematográfica prestigiosos nombres, consolidados a través de una carrera triunfal. Entre ellos citaremos: Antonio Román, consejero; Antonio Bremón Llanos, secretario del Consejo de Administración; José Pérez Flórez, consejero; Pedro de Juan, consejero delegado; Francisco Bonmati de Codécido, presidente del Consejo de Administración.

Gustosamente damos al público esta noticia, y aprovechamos la ocasión para enviar a la nueva productora ALHAMBRA FILMS nuestro saludo más cordial.



CARAS NUEVAS.—He aquí una joven que puede llegar a ser una luminaria de nuestro firmamento: Elvira Tadeo. Ha actuado ya en varias películas, y tiene un amplio camino que recorrer poblado de bellezas sin limitación de fronteras. En arte nunca se ha llegado. Animo y a por el estrellato. Se lo deseamos sinceramente.

Dos actores que desaparecen

En las semanas primeras de 1944 han fallecido dos actores estimadísimos por el público: Delfín Jerez, magnífico intérprete de nuestro cine, y William Collier, veterano actor del cine norteamericano.

Delfín Jerez llegó a la pantalla en la época del cine mudo, y hasta ahora continuaba al pie de los focos. Una enfermedad, soportada con admirable resignación, ha arrebatado la vida a este popular actor a los setenta y tres años

El aplaudido actor de la pantalla Antonio Casal en un momento escénico de la película MI NOVIO EL EMPERADOR, que se rueda en los Estudios Chamartín, a las órdenes de Ladislao Vajda, para la Universal.

de edad. En OROSIA, película aún no estrenada en Madrid, queda patente por última vez una muestra de su arte.

William Collier ha fallecido en Hollywood, a los setenta y siete años de edad. Su nombre va unido a la más esplendorosa época del cine mudo.

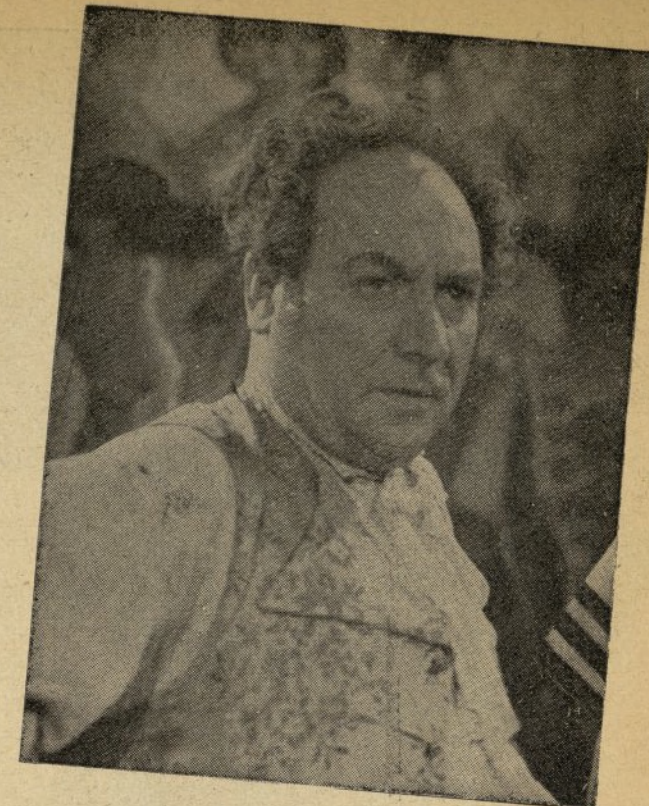
Sr. Murray Silverstone, jefe de distribución mundial de la 20th Century Fox

Según informes de las Oficinas centrales de la 20th Century Fox Films Corporation, Murray Silverstone ha sido nombrado vicepresidente de esta Casa y Jefe de la distribución mundial.

El Sr. Murray entró a formar parte de la 20th Century Fox con igual cargo en abril del 43, y lleva veinticinco años asociado a la industria cinematográfica norteamericana.

Durante veintidós años estuvo con los Artistas Asociados, en cuya compañía empezó como viajante vendedor, llegando a ocupar el cargo de presidente de la Junta directiva de las Compañías subsidiarias Británica y Europea, hasta que estas entidades se hicieron cargo de los negocios mundiales de Artistas Asociados.

El Sr. Silverstone es considerado como uno de los más hábiles ejecutivos de la industria cinematográfica mundial.



Próximamente se estrenará en Madrid la producción Mercurio Films LA MAJA DEL CAPOTE, de la cual es principal intérprete Estrellita Castro. He aquí a Juan Calvo encarnando el personaje de Goya en esta producción.

Prueba privada de una gran película, «Pastor Angelicus», en el Rialto

Con destino a la Prensa cinematográfica, y en prueba privada, se proyectó el sábado la producción PASTOR ANGELICUS, exponente perfecto de las actividades de Pío XII.

PASTOR ANGELICUS es una joya cinematográfica, en la que la constante presencia de Su Santidad hace que su bondad se fije en lo mejor de nuestros sentimientos.

El público tributó un caluroso homenaje a PASTOR ANGELICUS, película que está llamada a ser vanguardia del cine católico.





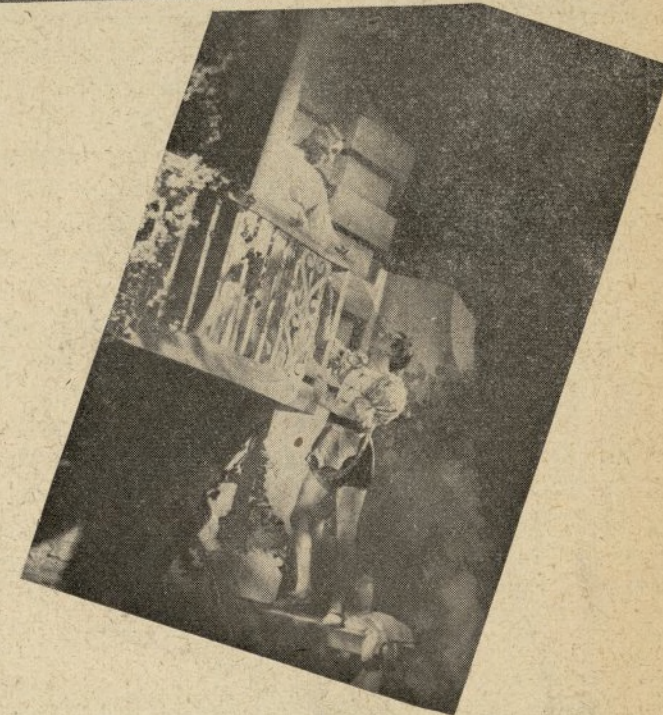
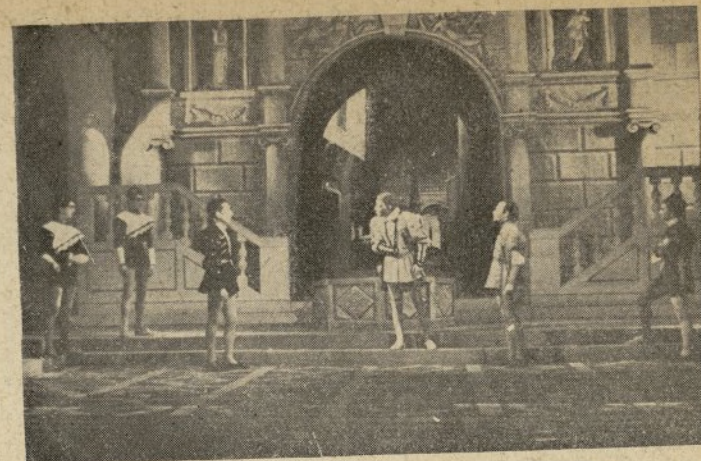
Romeo y Julieta

Gráfica de oro del teatro de España en 1943

EL «FAUSTO» DE GOETHE SERA LA DE 1944

SOLERA DE ARTE

Por BREMÓN SÁNCHEZ



do—dice González Ruiz—, el problema de acomodación a la actualidad, sin menoscabo de lo permanente, que toda versión que aspire a la eficacia indispensable tiene que abordar. Lo permanente en «Romeo y Julieta» es la poesía del amor, concebido como efecto fulmineo de una primera mirada; quintaesencia de una total afinidad que atrae irresistiblemente el alma y el cuerpo y que se expresa por medio del arrebató lírico, concretado en la metáfora gigante. Tarea fundamental de la versión ha sido respetar esta calidad profunda, vestida literariamente con el lenguaje moderno y tender a convertirla en aceptable, como fenómeno dramático real. La reducción de las dimensiones de la obra se ha conseguido, principalmente, por la adaptación y síntesis, antes que por el corte de escenas o cuadros, si bien se ha practicado alguno de éstos, así como ciertos cambios de lugar que aligeran el número de mutaciones. Se ha trabajado directamente sobre el texto inglés de la edición de Cambridge y se han adicionado dos pequeños monólogos del coro, al principio de nuestras jornadas segunda y tercera, para conservar ese grato artificio empleado por Shakespeare en sus jornadas primera y segunda.

Todo el esfuerzo de la versión se dirige a servir el espíritu de la inmortal tragedia, podando lo accesorio y circunstancial, propio del gusto de un momento, para dejar limpia la grandiosa fábula con toda su poesía desbordante y su trágico desarrollo de las pasiones. Que al final pueda decir el público, con el autor, que jamás hubo historia más triste, y a compás con la emoción de tantas generaciones, que jamás hubo más bella historia que la de «Romeo y Julieta».

Y agrega para nosotros:

—Quiere la Vicesecretaría de Educación Popular ofrecer acogida de honor en nuestra literatura teatral lo más escogido de la mundial. Dentro de tal propósito, ya definido con anterioridad, Shakespeare no podía ser olvidado, como no lo será en su día Goethe, cuyo «Fausto» preparamos a continuación de «Romeo y Julieta». La razón de haber elegido esta obra, precisamente, obedeció a estar centrada en una teatralidad de decisiva resonancia popular, ya que, se comprende, la finalidad es no hacer teatro sin público, y las obras, al elegirse, se designarán teniendo en cuenta que despierten interés colectivo por su juego de pasiones y humanismo.

Cavetano Luca de Tena, como realizador, merece ponga usted cuantos elogios se le ocurran, que, en justicia, todos serán pocos, pues ha llevado a feliz término una realización en la que en lugar de rehuir las dificultades las ha buscado, resolviéndolas con su peculiar experiencia teatral, a base de decorados macizos, de una riqueza que sorprende y una amplitud que dignifica, abordando con gran decisión momentos tan difíciles como el del baile y la lucha entre Montescos y Capuletos, dando todo ello como resultado una verdad artística apropiada a la grandeza del tema y la suntuosidad de la presentación, avalorada por inspirada música de fondo del maestro Parada, verdadero artífice de tal modalidad, como lo demostró en la de «Raza» y «El Escándalo».

Y en la elegancia del programa...

... Luca de Tena expone:

—No se ocultan a la dirección del Teatro Español los enormes riesgos que entraña la realización de «Romeo y Julieta» en un escenario sin los adelantos técnicos deseables y una lucha necesariamente contra el recuerdo que en el espectador ha dejado la gran resolución cinematográfica del tema.

Sin embargo, desde la versión que el gran actor Ricardo Calvo diera a conocer en Barcelona el año 1912, no había subido a la escena española esta eterna y universal historia de amor, tan necesaria en este breve curso de obras maestras de literatura dramática, que el Teatro Español se propone desarrollar.

Hemos huido de la resolución fácil y arbitraria de algunas escenas que con un decorado más o menos sintético y un ardid de la luminotecnica hubieran alcanzado la espectacularidad necesaria.

El problema fundamental de la realización, el gran número de mutaciones, ha sido abordado con entera honradez, pretendiendo conseguir el máximo realismo compatible con la moderna línea escenográfica, escapando en la misma medida de una superficial belleza decorativa y de una seca reconstrucción arqueológica. En el vestuario se ha alterado ligeramente la fecha, llevándola a una época posterior por razones artísticas y plásticas. El Teatro Español pretende, en esta la más ambiciosa de sus realizaciones, conseguir para la tragedia el mismo fervor popular, el mismo eco apasionado con que siempre llamó a los corazones este gran corazón del arte dramático que fué Guillermo Shakespeare.

«Sacar de mi alma las mejores joyas cada día»

Una frase puede rubricar la personalidad; un ambiente, confirmarla.

Camerino de Mercedes Prendes en el Español: luz que, aunque viva, no hiere; un confidente más elegante cuanto más sencillo; cortinas de tul en color crema, matiz de lo evocativo, y el sol nuevo de su sonrisa, realizada por el estío de unos ojos apasionados. La filosofía y la gracia andaluza nos saludan en dos dedicatorias de orfebres, nos hacen pensar en que los tres ingenios que en ellas brindan a Mercedes su admiración, la han sentido, comprendido, cual se merece, al deleitarse en verla protagonizar sus mejores creaciones. Aquí vivió doña María, la inolvidable dama de nuestro teatro de platino, la genial creadora de «Locura de amor».

—Resucitar cada día ante mi público en el olvido de mí misma para darme a la escena sin reservas. Le hablo de mí más noble ambición. Teatralizar lo más exquisito de la emoción en la verdad interpretativa, hacer de cada frase un poema humano y de cada poema una fragancia personal. ¡Es tan bello decirse una a sí misma «así siento»! Cuanto más dificultad encuentro en un personaje más me atrae superarla. Me va lo complejo, lo vibrante y lo excepcional, la admirable audacia de los grandes pensadores, lo apasionado y lo sincero. Considero al espíritu como magnífico relicario de nuestras ansiedades, y del mío trato de sacar las mejores joyas de sentimiento cada día para ofrecerlas con ilusión de niña y mimos de mujer al que desde la sala las espera. ¡Figúrese como no voy a vibrar en Julieta, si ella es ternura de amor hecha mujer, y el amor, a mi entender, es el aroma luminoso de la ciencia afectiva del Universo!

—¿Qué haría Julieta de su problema íntimo en la actualidad? —pregunto.

Y responde:

—Amar. Para esto no hay época. Será el ropaje distinto en cada una; pero el Amor, supremo distintivo del alma, tendrá siempre por acento la Eternidad.

En efecto, Mercedes, en la obra, es la intimidad amorosa que se perpetúa.

«Sólo sé decir que en mi vocación se abre un nuevo capítulo»

La calidad de actor que hay en José María Seoane pudo apreciarlo el público madrileño en la ocasión del estreno, en el María Guerrero, de «El estudiante endiabado». Marquina trazó un per-

sonaje de psicología por demás complicada, uno de aquellos personajes de nuestro teatro clásico que llevarán al mismo Lope a afirmar «son como elocuciones del maravilloso compendio del hombre». José María lo vivió de tal suerte que D. Eduardo le deparó su felicitación más efusiva.

Ahora, en «Romeo», nos ofrece un desdoblamiento de personalidad digno del Español y de él. Juventud llena de serenidad, dicción impecable, expresión certera, apostura moderna en la experiencia de lo tradicional; éste es su estilo actual en «Romeo».

—Sólo sé decir que en mi vocación se abre un nuevo capítulo. En «Romeo» me jugué todas las posibilidades de mi carrera; figúrate la responsabilidad al encarnarlo. La actitud del público y de la crítica me testimonian que he acertado, y en esta confirmación se culmina la mayor aspiración de mi vida. No me queda más que seguir y creer, más si cabe, en el Arte, que si tiraniza es para hacernos comprender lo que significa la emoción de triunfar.

«El Mal nació para que la victoria del Bien sea absoluta, haciéndolo más comprensible»

Así inicia su respuesta Alfonso Muñoz, a cuya maestría está encomendado el estremecedor Mercuccio del poema.

—Estimo que la principal dificultad de mi cometido estriba en destacar lo instintivo del personaje, elegantizando sus asperezas merced a las posibilidades artísticas. No hay, créame, papel que se resista a la sinceridad responsable de un realizador.

Marco señor

Cuidada la obra, como decimos, con esmero máximo, requiera una preparación como la que prestigiosamente ha tenido: escenografía, muebles y ornamentos de Burgos y Ressti; figurines de Encarnación, dibujados por Vindez; sastrería de Peris Hermanos, peluquería de Ruiz, ballet del Teatro Lope de Rueda, dirigido por Roberto Carpio; orquesta del Teatro Español.

Marco señor para obra de próceres. España vuelve a entronizar el oro de su escena.

OGAR de vida la escena para paso de perspectivas de autor, vocación de comediantes entusiasmo de España, y vestíbulo prestigioso la de Madrid para acceso a todos los coliseos de la Península. En el año que acaba de terminar

al hacer balance de producciones adquieren relieve ante nuestra atención «Don Manolito», de libro ágil, saturado de gracejo moderno y contrastes sorprendentes; «Black, el payaso», de selecto dramatismo y destacada novedad escénica; «Loza Lozana», plástica folklórica acertadamente lograda, y «En el balcón de Palacio», cuyo libro, si algún valor posee, es el de retrotraernos recuerdos de principio de siglo, con lo que lo lírico en la temporada sigue manteniendo su prestigio. En lo que respecta al teatro hablado, «María la viuda» constituye magnífica joya poética; «Manjorí» aporta, en lo popular, el impresionismo del drama; «Las siete vidas del gato» presentan el humorismo invulgar «jardielponceiano»; Don Verdades constituye valioso homenaje póstumo para la gloria de Arniches; «Manantiales» mantiene la fragancia quinteriana con bríos de juventud. En comedias: «Gente que pasa» ensambla lo psicológico con lo patriótico y lo humano; en «Hay siete pecados» se afianza el distinguido doctrinarismo de su autor; «La gente dice que dice» es minado álbum de estampas, y «Un hombre de negocios» da oportunidad para enfoque de lo contemporáneo. En fin, dos grandes espectáculos europeos: «Luces de Viena» y «Scala de Berlín», cooperan a la categórica afirmación del interés de esta temporada, en el que ni la ópera ha sido excluida, en el espléndido Teatro Madrid, cuyas galas trajeron ecos de aquellas del Real.

En el criterio de la Vicesecretaría de Educación Popular, el soberano cultivo del arte mundial del teatro —el genio es positivo de todas las patrias— tiene destellos de tarea superior; últimamente lo patentiza, para entusiasmo de madrileños, la grandiosa postura escénica de la maravilla shakespeareana de «Romeo y Julieta», que, con su inspirada pericia, ha realizado en castellano puro González Ruiz.

El mismo escribió para el público

—La moderna versión de «Romeo y Julieta» plantea, exacerbada

I.—¿Cómo no voy a vibrar en Julieta —dice Mercedes Prendes— si es ternura de amor hecha mujer, y el Amor es la ciencia afectiva del Universo!

II.—Fastuosidad a base de dificultades, resueltas notablemente por la inteligencia y estudiosa juventud de Cavetano Luca de Tena.

III.—¿Qué haría Julieta en la actualidad?—. Y con el alma en los ojos declara Mercedes: —¡Amar!

IV.—Plaza de Verona. Capuletos y Montescos. La espada ríe en el honor de los caballeros.

EL TEATRO

El antiguo Real de Drury Lane se encarga de proporcionar risa y cantos a las fuerzas inglesas distribuidas por todo el mundo

La palabra A. N. E. C. es hoy del dominio público en la Gran Bretaña. Todo el mundo sabe que significa «Asociación Nacional para el Entretenimiento de los Combatientes»; los actores y actrices profesionales que entretienen a las tropas en la metrópoli y en ultramar, y dan representaciones para los trabajadores de las fábricas de municiones en las cantinas de las mismas.

En verano y en invierno, en solitarios emplazamientos artilleros de las costas de Gran Bretaña, en las bases en el desierto y en las avanzadillas tropicales, las representaciones continúan. Los artistas desempeñan un papel importantísimo, llevando la risa y la animación a los que han aprendido que la guerra significa monotonía y tensión nerviosa, así como penalidades en el combate, y lo primordial de su trabajo ha sido reconocido por todos.

Pero ¿qué sucede con los hombres y mujeres que hay detrás de los artistas? Los trabajadores de bambalinas que reclutan los talentos artísticos, producen y visten las representaciones, preparan las orquestas, construyen los escenarios desmontables, organizan complicados viajes y tratan de satisfacer las abrumadoras demandas de las unidades militares para



El Sr. Denis Wreford, escenarista inglés, trabajando en la oficina instalada para él en el antiguo Teatro Real.

que obtengan una parte equitativa de entretenimiento. ¿Dónde trabajan y en qué condiciones?

Su misión es ingrata y está exenta de brillo. Sin ellos, la A. N. E. C. no podría funcionar.

El Cuartel General de los Servicios de Entretenimiento

El Cuartel General del Departamento del Servicio Nacional de Entretenimiento (para darle su nuevo nombre oficial) tiene unas oficinas extrañas, pero muy apropiadas. El Sr. Basil Dean, su director, tuvo la previsión de recomendar la adquisición

del Teatro Real, de Drury Lane, corazón del mundo teatral londinense desde la época del Rey Carlos, y famoso durante el período entre las dos guerras por sus espectaculares producciones musicales.

En este antiguo teatro encontraron acomodo adecuado a sus necesidades todos los servicios de la A. N. E. C. Los vastos talleres de pintura, carpintería y electricidad, situados detrás del escenario, pasaron, de producir espléndidos escenarios, a la construcción de miles de pequeñas escenas utilitarias, que se pueden instalar casi en todos los sitios.

Por la vieja escalera de piedra, que desciende del guardarropas situado a la altura de los tejados de Londres, baja una corriente interminable de vestidos de infinita variedad.

Durante todo el día, en el gran escenario, en el «foyer», camerinos, en el cuarto de baile, etc., se suceden sin interrupción los ensayos y audiciones.

Los camerinos de las estrellas y coristas han sido invadidos por los empleados de oficinas. Las cortinas y las fotografías teatrales han desaparecido. Entre los espejos colgados de las paredes, de tonos delicados, hay gráficos y mapas. Los archivadores, mesas y máquinas de escribir han adoptado un aire de permanencia. En lugar de pelucas, satenes y joyería bisutería, hay armarios repletos de impresos. El olor de papel carbón y de los sellos de goma ha expulsado los frívolos aromas de los polvos y de la pintura grasa. También fueron demolidos los bares y las antesalas. Las paredes de madera contrachapada brotaron en los salones y los espaciosos corredores. En las puertas color crema aparecieron placas con nombres grabados en limpias letras negras: «Sección de Conciertos», «Sección de Comedias», «Pasaportes y Permisos», «Sección de Ultramar», «Sección de Cine», «Sección benéfica», etc.

Trabajadores voluntarios invadieron el bar y establecieron una cantina que sirve café y comidas calientes.

El cuarto-tocador de señoras, convertido en botiquín de urgencia

Un estudio de radio construido en la parte posterior del foso recibió su cuota de pintura y experiencia artística.

El cuarto-tocador de señoras, situado al lado de los palcos, fué transformado en un puesto de socorro. Cada artista debe sufrir un examen médico: los que van destinados a ultra-



Vista exterior del antiguo Teatro Real, de Drury Lane, uno de los más famosos del mundo, que ha sido convertido en el Cuartel General de la Asociación Nacional para Entretenimiento del Combatiente.

Una corriente ininterrumpida de artistas, trabajadores y militares atraviesa la puerta del escenario. Todos deben mostrar su documentación, pues el teatro alberga muchos secretos militares, tales como detalles de las concentraciones de tropas.

Al pasar esa puerta es probable que encuentre un grupo de bailarinas, en «shorts» y jerseys, haciendo los rutinarios ejercicios de baile. El piano suena, el productor grita sus instrucciones desde el patio de butacas y los electricistas hacen pruebas con las luces. En el vestíbulo, una orquesta ensaya el programa que ha de tocar esa tarde. Un trío de sugestivas hermanas rubias hace juego con el viejo piano de la sala verde, donde David Garrio representó y donde se ensayó «La Escuela del Escándalo». Debajo de las escaleras se representa una sencilla comedia. Un grupo, rodeado de cajas, cestos y equipo, espera en la entrada la llegada de un camión y escucha las instrucciones finales del director.

En todos los sitios la gente tiene prisa. Personas con papeles en la mano, cintas de medir y alfileres, pinturas, sierras, manuscritos e instrumentos de música. Y en todo momento se oye el ruido de las máquinas de escribir y el eco insistente de las llamadas telefónicas.

Voces en el teléfono

Timbres de teléfono y conferencias de todos los puntos de la Gran Bretaña: «¿Pueden darnos una representación el próximo lunes...?» «Sólo para decirles que el concierto de anoche resultó un éxito indescriptible...» «¿A qué hora es probable que llegue la compañía...?» «Tendremos que empezar una hora antes esta noche. Maniobras...» «El campamento X-347 no necesitará representaciones durante algún tiempo...»

y la GUERRA

No se pregunta por qué. Los que trabajan detrás de los artistas que representan saben las consecuencias de las charlas imprudentes, pero se reorganizan los planes y a un grupo artístico se le asigna un nuevo destino.

Las llamadas telefónicas continúan.

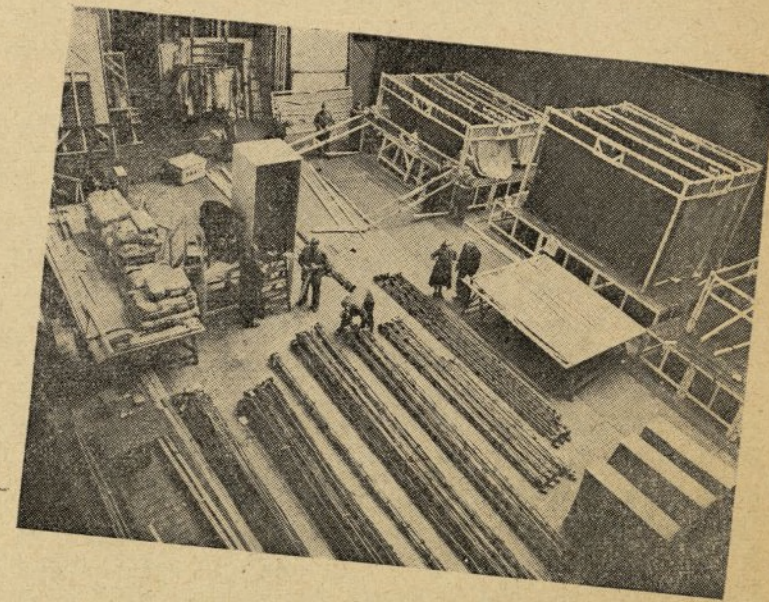
Y así todos los días y durante todo el tiempo que dure el conflicto. ¿Qué reservará el futuro?

El teatro es viejo y gris y ostenta honrosas cicatrices de guerra. Fué gravemente alcanzado durante el invierno de 1940. Los cráteres causados por las bombas se rellenaron, el tejado se reparó y la A. N. E. C. continuó sus trabajos.

Sin embargo, antes de que los auditorios de la postguerra puedan volver a ocupar el patio de butacas será necesario reconstruir gran parte del edificio.

Es cierto que ningún capítulo de ninguna historia teatral es más dramático que el creado por esta guerra. La guerra en que la moral se reconoce como un factor vital, y el canto, la risa y la belleza irradian de un antiguo teatro de Londres, llegando hasta los más apartados rincones de Londres.

En todo tiempo y lugar, el arte de imaginarse vida y vidas ha sido para los pueblos no sólo el más popular sino también el más aleccionador, pues recoge las más puras esencias del pueblo para trasladarlas al tabladillo y hacerlas sentir a ésta con la luminosidad de la emoción. Así, desde el rey al plebeyo, el espectáculo de las candilejas absorbe como una vocación irreprímible.



Montaje de escenarios portátiles en el escenario de Drury Lane. Estos escenarios, que se desmontan con gran facilidad, se emplean para las compañías de la A. N. E. C., que visitan los puestos militares muy alejados de las poblaciones.

Ahora, cuando el escenario es de aguafuerte y la señal de alzada de telón es el estruendo del combate, y la misma muerte se siente personaje principal en la acción, bajo el cielo iluminado por la terrible firma de los cañones y el llano altivo como una preocupación, la farándula se siente combativa también. sigue sus caminos eternos de optimismo, reparte sonrisas por los más diversos lugares y en el descanso de la lucha, más intensa cuanto más imperiosamente se llama a la paz; la Asociación Nacional para Entretenimiento del Combatiente continúa el cumplimiento del mejor de sus fines, hacer olvidar el dolor.

La ciencia al servicio de la agricultura



El famoso campo Broadbalk, de la Estación Experimental de Rothamsted, que ha estado dedicado al cultivo del trigo durante cien años.

Cuando los tanques y cañones cedan el paso a los tractores y arados, Inglaterra aun será la cabeza de puente para la batalla quizá más encarnizada de todas: la ingente y apremiante tarea de llevar víveres a los millones de europeos que perecen de hambre.

Los Ejércitos aliados estiman que no sólo deben traer consigo la liberación, sino que deben llevar también el pan. Sicilia enseñó esta verdad.

Por encima de las aclamaciones a las tropas de ocupación, en todas las ciudades sicilianas se oía gritar: «¡Dadnos víveres!», y este grito resonará en un futuro por todos los ámbitos de Europa.

Pero además de esta tarea urgente de satisfacer las necesidades alimenticias inmediatas, queda la más ingente aún, la de procurar que las granjas y campos de Europa, empobrecidos y devastados por la guerra, vuelvan a disponer de ganado y a ser sembrados con la mayor rapidez posible.

Los técnicos de la Gran Bretaña, Canadá, Estados Unidos y otras naciones trabajan «contra reloj» para procurar que el terrible grito de «¡hambre!» no sea el epílogo del cruel conflicto.

Entre los hombres de ciencia británicos que trabajan para este fin, el más notable es sir John Russell, técnico agrícola de fama mundial, que durante más de treinta y un años ha sido director de la conocida Estación Experimental de Rothamsted.

En esta tranquila granja del Hertfordshire, y en los campos de experimentación que la rodean, sir John y sus colegas han establecido los principios científicos que tanto han contribuido a evitar la derrota, por hambre, de la Gran Bretaña.

Al entusiasmo y celo de este grupo de hombres debe el pueblo británico los millones de hectáreas de cosecha obtenida en la metrópoli, que le han mantenido adecuadamente alimentado en lo que va de guerra.

Los magníficos resultados obtenidos por los campesinos al producir, en condiciones de guerra, las mayores cosechas que se han conocido en la Gran Bretaña, nunca habrían sido posibles sin la ayuda de los hombres de ciencia de Rothamsted.

He aquí algunas de las cosas que han enseñado a los agricultores:

I

Nuevos métodos para combatir las plagas y enfermedades, que en tiempos de paz destruían aproximadamente el 10 por 100 de las cosechas del país.

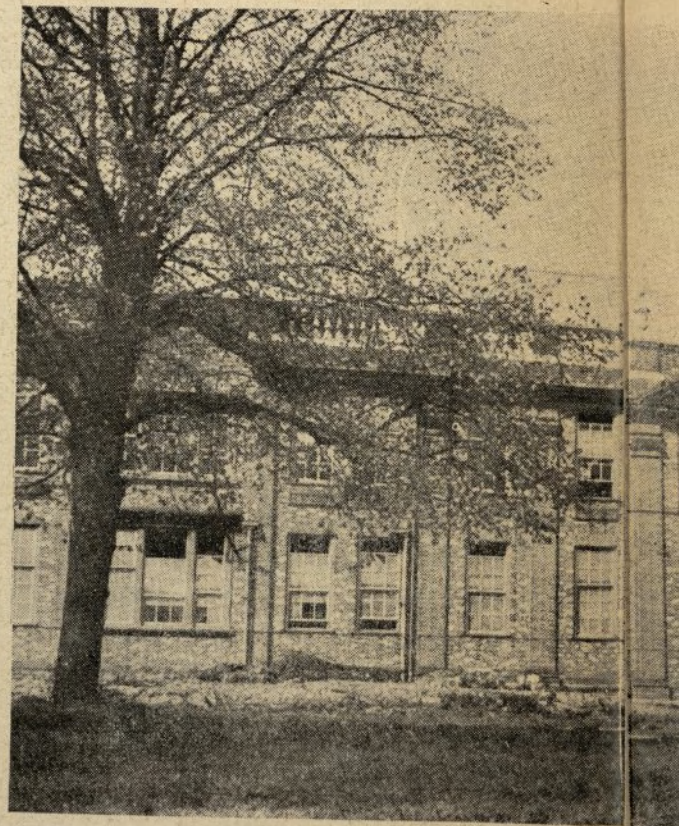
Rothamsted enseña que mejor es prevenir que curar, y donde no puede acabarse con las plagas se han descubierto formas para evitar los daños que ocasionan.

El gorgojo, por ejemplo, es uno de los peores y más caros enemigos de los agricultores. Antes de la guerra esta plaga destruía, con frecuencia, un quinto de la cosecha de trigo en algunas zonas, pérdida seria en todo momento, pero desastrosa para una nación en guerra. Había que cortarla si la Gran Bretaña tenía que obtener pan en cantidad suficiente para cuarenta y dos millones de seres durante la guerra.

Así, pues, Rothamsted se puso a trabajar y descubrió un método para calcular con exactitud la población de gorgojos de una determinada zona de terreno.

Como resultado, si el contenido de parási-

Vista general de la Estación Experimental de Rothamsted, que acaba de celebrar el centenario de su fundación.



tos es grande (puede llegar a ser de un millón y medio por cada 40 áreas), se aconseja a los agricultores que no siembren trigo ni patatas en ese campo y que cultiven judías o lino, que son casi inunes al gorgojo.

Si la epidemia es media, puede cultivarse cebada, y si es pequeña, la cosecha de trigo estará segura. Por lo tanto, sólo en este aspecto, Rothamsted ha evitado del 10 al 20 por 100 de pérdidas en las cosechas recogidas desde que empezó la guerra.

Sir John Russell hizo público este hecho mientras, a finales de verano, los campesinos de la Gran Bretaña estaban recogiendo otra cosecha «récord».

II

Mayor habilidad en el empleo de abonos. Las investigaciones efectuadas en Rothamsted sobre muestras del suelo de todas las partes del país han dado una información inapreciable. En la actualidad, el ingeniero agrónomo de cualquier condado puede efectuar una prueba rápida para hallar la cantidad de cal o fosfatos que necesita el terreno. Esto significa que las limitadas disponibilidades de abonos de la Gran Bretaña pueden aplicarse, en proporción exacta, a las necesidades del terreno.

He aquí un ejemplo del asesoramiento técnico de Rothamsted. Recomendó el empleo de sal para producir remolacha. Se comprobó que 254 toneladas de sal agrícola aplicadas al suelo producían un aumento de 254 toneladas de remolacha por cada cuarenta áreas.

III

Inoculación de las semillas. Los hombres de ciencia de Rothamsted investigaron por qué algunos forrajes no prosperaban en ciertos tipos de terreno. Los experimentos demostraron que esto era debido a que las bacterias vitales para su

desarrollo escaseaban en el terreno. Los forrajes principalmente afectados eran el trébol, el guisante, la judía, la alfalfa y la algarroba. Al principio, los experimentos se hicieron introduciendo las bacterias directamente en el terreno, pero el doctor Thornton, de la Sección de Mi-

crobiología del Terreno, descubrió un método para inocular las bacterias en las semillas antes de sembrarlas, de forma que, al crecer las plantas, se propagaban dichas bacterias y contribuían a hacer que la cosecha fuese abundante.

No deja de ser una coincidencia afortunada el que en este año de los éxitos más rotundos celebre Rothamsted su centenario. Durante un siglo, sus sucesivos hombres de ciencia, laborando a menudo contra los prejuicios y la obstinación, han trabajado pacífica y pacientemente para llevar el evangelio de la ciencia del terreno al agricultor. Hoy día no hay ningún campesino en la Gran Bretaña que no reconozca que si no hubiese sido por las enseñanzas de Rothamsted nunca habría podido producir la gran cuota de cosecha de guerra que le pidió el ministro británico de Agricultura.

Y ahora, cuando las Naciones Unidas se acercan al final del conflicto, los hombres de ciencia están listos para ayudar a los agricultores de Europa. No menosprecian la tarea que les aguarda. Saben que la Gran Bretaña quizá tenga que suministrar, según calculó recientemente sir John Russell, alrededor de medio millón de toneladas de semilla de patata (508.025 toneladas), una cantidad similar de semilla de cereales, así como semillas de verduras y forrajes.

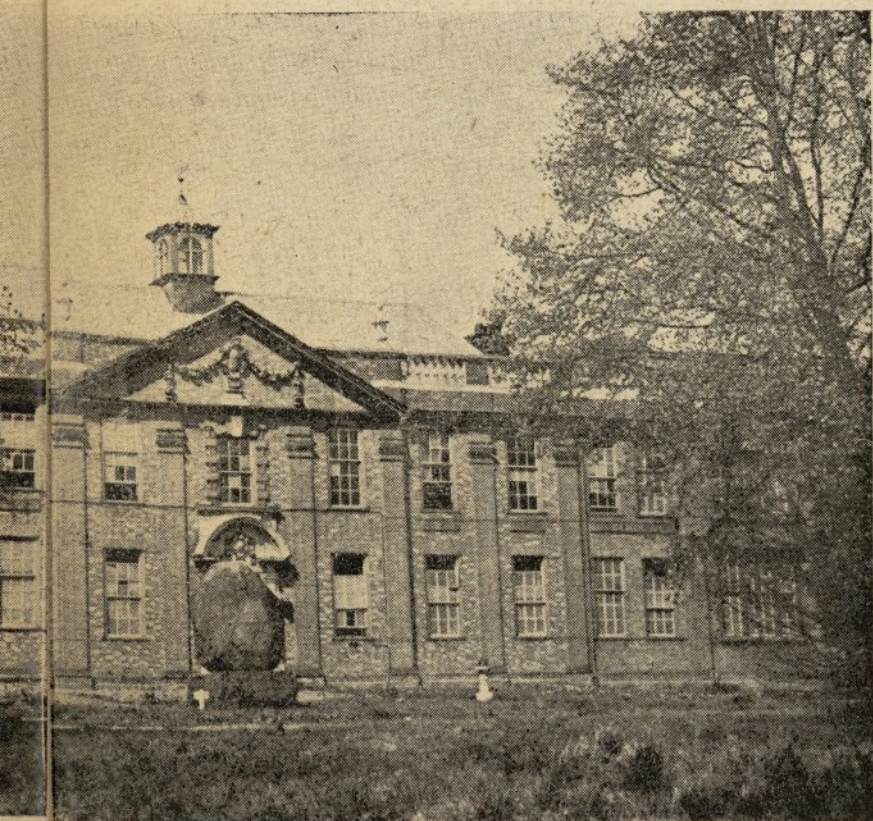
Los hombres de Rothamsted ya están haciendo experimentos para procurar que las semillas que se envían a los países ocupados sean aptas para los mismos. Y mientras trabajan, ven a través de sus tubos de ensayo y retortas las semillas del futuro, cuando los feraces campos de Europa estén una vez más cubiertos de dorados trigos en lugar de surcados por las destructoras orugas de los tanques.



Un grupo de representantes de las Naciones Unidas visita la Estación Experimental de Rothamsted para aprender los métodos más modernos de la técnica agrícola.



La Estación Experimental de Rothamsted.—La doctora Brenchley, técnica del departamento de botánica, examina plantas de lino que han sido cultivadas empleando diferentes abonos.



CHIRITA ha vestido, por fin, eso que los cronistas de sociedad llamamos eufónicamente «sus galas de mujer». Chirita ha pasado largas horas esperando ese momento emocionante de la vida de toda muchacha. Chirita—cuyo verdadero y castellanesimo nombre es el de María del Carmen—tiene diecisiete años, un tipo ágil y esbelto, maravilla de flexibilidad y de gracia, y unos ojos grandes y misteriosos, de tonalidades extrañas, entre el azul y el verde.

Gran día en la mansión de Chirita. La mamá le ha regalado el vestido de «mujer-cita»; el papá, una magnífica sortija de platino; desde sus remotas habitaciones, la abuela ha traído a la nieta una bella pulsera de su época barroca. Más regalos. El hermano, las amigas...

La fiesta de «presentación en sociedad» resulta maravillosa para Chirita. Está bellísima, con su traje azul pálido y sus grandes ojos, que miran ansiosamente en todas las direcciones, queriendo captar hasta los más nimios detalles de esta fecha para ella imborrable. Todos los chicos que asisten a la reunión se muestran simpaticísimos con ella; por vez primera en su vida, las amigas encuentran algo elogiable en ella, y hablan con admiración de sus dotes físicas y morales. Cuando termina la fiesta Chirita está rendida. Ha bailado casi con todos los chicos de la reunión; se ha dejado retratar una docena de veces en el centro de los distintos grupos de sonrientes chicas y chicos; ha intervenido con bastante ingenio en las conversaciones de las personas mayores; incluso ha discutido con un banquero, amigo de su papá, sobre las operaciones de Bolsa...

Y cuando llega la noche, Chirita reza sus oraciones y se acuesta feliz. Sueños maravillosos desfilan en una procesión rutilante por su cabeza. Ya es una mujer. No tendrá que quedarse en casa cuando los papás vayan a alguna fiesta. ¿Cómo se le declarará el primer hombre que le hable de amor? ¿Como en las novelas que ella ha leído? Quizá como en las películas, donde se usa un lenguaje menos florido y no hay largos párrafos de amor...

De todos modos, Chirita espera que ese momento sea interesantísimo. Ocurrirá también que ella se enamore de alguien. Chirita tiembla, en sueños. Pero no es fea; hasta las amigas hablan de su simpatía como algo suyo característico. Chirita vuelve a sonreír...

Pasará mucho tiempo, Chirita se hará mujer; se casará y tendrá hijos, y hasta nietos.

Pero siempre, como una fecha felicísima, perdurará en su memoria el día en que fué presentada en sociedad, hace años y años...

Notas de Bloch

En el templo parroquial de Nuestra Señora de Covadonga, magníficamente adornado con profusión de flores blancas, se celebró el enlace matrimonial de la bellísima señorita Mary Sol Lledó y García-Panasco

Sociedad

Por el CONDE DE LA GARDENIA

con el joven teniente médico del Arma de Aviación D. Juan Manuel Larios y Ferrer.

La gentil desposada vestía elegante traje blanco con velo de tul ilusión.

A los acordes de la «Marcha nupcial» de «Lohengrin» entraron los novios en el templo. La señorita de Lledó, del brazo de su padre y padrino de boda, D. Rafael Lledó Chápuli; el novio ofrecía el suyo a su hermana y madrina, doña María Belén Larios de Zaragoza.



La encantadora señorita María de la Visitación Gárate de San Simón, que ha contraído matrimonio con D. Pedro García-Durán, en el momento de la ceremonia, que ha tenido lugar en San Jerónimo el Real.

Como testigos firmaron el acta matrimonial, por parte de la desposada, D. Carlos Abollado, secretario general técnico del Ministerio de Industria y Comercio; el coronel D. Enrique Segura, D. Agustín M. Ripoll, D. Juan Martorell, D. Carlos Bravo, D. Rogelio Sangrador y D. Fernando de Velasco y Dordosgoiti. Por parte del novio, el general del Arma de Aviación señor Lecce; D. Pablo Salas, el señor López Piniés, el señor Rodríguez Cabañas, D. José González Echarte, D. Francisco Montes y don Antonio Larios, hermano del contrayente.

El nuevo matrimonio, que recibió muchas felicitaciones, partió para Tetuán, donde fijará su residencia.

...

En el templo parroquial de San Jerónimo el Real, profusamente adornado con flores y tapices, se celebró el enlace matrimonial de la encantadora señorita María de la Visitación Gárate de San Simón con D. Pedro García-Durán y Parages.

Bendijo la sagrada unión y pronunció una breve plática el padre Curieses, franciscano.

A los acordes de la marcha nupcial de «Lohengrin», los novios entraron en el templo. La señorita de Gárate, del brazo de su padrino, el padre del novio, don Pedro García-Durán y Golmar. El señor García-Durán ofrecía el suyo a su madrina y abuela de la desposada, señora condesa viuda de San Simón. La gentil desposada se ataviaba con un precioso traje de «glacé» bordado en «crep satin» y largo velo de tul ilusión.

Como testigos firmaron el acta matrimonial, por parte de la desposada, el marqués de Reguer, el conde de Sierramagna, don José San Simón, don Ramón Montes Villalonga, don Felipe Cabezas y don José G. de la Peña y J. Camacho. Por parte del novio, sus hermanos don Leopoldo y don Manuel García-Durán, el general de Artillería D. Fernando Roldán, el catedrático de la Universidad Central don Urcisino Alvarez, don José Montojo y don Alberto Tapias Cabral.

...

En la iglesia de Nuestra Señora de la Concepción se celebró el enlace matrimonial de la encantadora señorita Conchita Kaifer Asenjo con don Alvaro de Laiglesia González.

Apadrinaron a los contrayentes la madre de la novia, doña Consuelo Asenjo de Kaifer, y el padre del novio, don Eduardo de Laiglesia.

Como testigos firmaron el acta matrimonial, por parte de la desposada, su padre, don Luis Kaifer Alvaro, y Eduardo Elices y don José Garra.

Por parte del novio, su hermano don Eduardo de Laiglesia, don Antonio Llavarga, don Luis Muñoz de Miguel, agregado comercial de Lisboa; don Miguel Mihura, director de La Codorniz, y don Manuel Alcón.

...

En la iglesia de Nuestra Señora de la Concepción se celebró el enlace matrimonial de la encantadora señorita Antonia Palanca Bueno con D. Luis Nistal Luengo.

Apadrinaron a los contrayentes la hermana del novio, señorita Dionisia Nistal, y el padre de la desposada, director general de Sanidad, doctor Palanca.

Como testigos, firmaron el acta matrimonial: por parte de la desposada, el general Valladares, subsecretario de Gobernación; el general de Sanidad Gómez-Ulla, el doctor D. José Blanco, D. Julio César Bueno, D. José Maciá Benavides y D. Francisco Palanca. Por parte del novio, el auditor general del Aire D. Pedro Villacañas, don Fernando Fernández Luengo, D. José Palacios Olmedo, D. Antonio Vallejo y D. José Fernández Turégano.

Los invitados fueron obsequiados en el Ritz con una fiesta en la intimidad.

En la santa iglesia catedral de Oviedo se celebró el enlace matrimonial de la encantadora señorita Celia Cabal con D. Simón Ruiz Segovia.

Apadrinaron a los contrayentes la madre del novio, doña Josefa Segovia, viuda de Ruiz, y el hermano de la desposada, D. Angel Cabal.

La ceremonia se celebró dentro de la mayor intimidad. El nuevo matrimonio, que recibió muchas felicitaciones, salió para el norte de España y Madrid, donde fijará su residencia.

En la iglesia parroquial del Santísimo Cristo de la Victoria se ha celebrado el enlace matrimonial de la señorita Isabel Nieto y Vázquez del Valle con D. Miguel Antolín Saco.

Por los señores de Tortajada, de distinguida familia de Teruel, y para su hijo don Félix Tortajada y Villalba, inspector provincial de Ex Combatientes, ha sido pedida a los señores de Martín (D. Julio) la mano de su hija Julita.

La boda se celebrará en el próximo mes de abril.

Recientemente ha sido pedida en Bilbao la mano de la bella señorita Elisa Merello



Boda de la señorita Conchita Kaifer Asenjo y D. Alvaro de Laiglesia González, ceremonia que ha tenido lugar, recientemente, en la iglesia parroquial de la Concepción.

felizmente el quinto de sus hijos, a quien se le ha impuesto el nombre de Jaime.

Ha recibido el sacramento del Bautismo la hija de los señores de López Roberts

Con tal motivo ha salido para dicha ciudad su hija, la señora viuda de Creus, acompañada de su hija Loly.

—Se encuentra muy mejorada, después de la intervención quirúrgica que se le practicó, doña Leticia Moreno, esposa de D. Juan Topete.

Procedente de Francia llegó a nuestra capital su alteza real la duquesa de Montpensier.

—Ha salido para Barcelona la marquesa de Retes, que pasará una temporada en casa de sus hermanos los marqueses de San Román de Ayela.

—Procedente de Barcelona llegó a Madrid el barón de Vellvert.

—De San Sebastián, el conde de Torrubia, con su hija Chita Caro y Díaz de Tuesta.

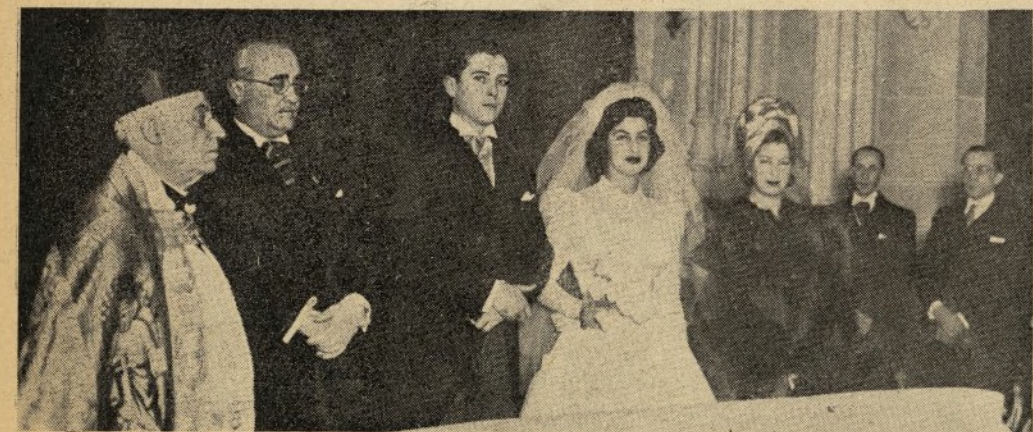
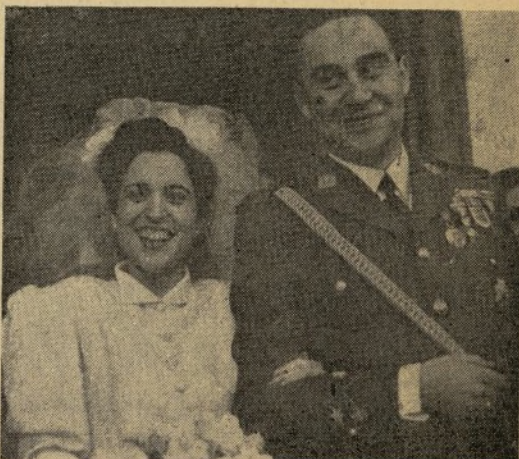
—Ha regresado a Madrid el marqués de Luca de Tena, que permaneció unos días en Barcelona y Villanueva y Geltrú.

El lunes falleció en Madrid, tras rápida enfermedad, D. Juan Miguel Montes Maza, ex capellán del Cuerpo de Prisiones, sacerdote de la parroquia de Nuestra Señora de la Concepción.

Su muerte ha causado general sentimiento por las muchas simpatías con que contaba el finado.

A su distinguida familia, y especialmente a su madre y hermanos, enviamos la expresión de nuestro sentido pésame.

La bella señorita Mary Sol Lledó y don Juan Manuel Larios, a la salida del templo, después de la ceremonia nupcial.



La señorita Antonia Palanca Bueno y D. Luis Nistal Luengo, que han contraído matrimonio, durante la ceremonia en la iglesia de la Concepción.

Laviña, hija de D. Eduardo Merello, director gerente de Altos Hornos de Vizcaya, por los señores de Oyarzábal (D. Antonio), para su hijo el ingeniero industrial D. Luis de Oyarzábal Velarde. La boda se celebrará el 17 de febrero en la capital vizcaína.

La señora de Satrustegui (D. José), de soltera Fernanda Silvela, ha dado a luz con toda felicidad un hermoso niño, tercero de sus hijos. El recién nacido recibirá en el sacramento del Bautismo el nombre de Pablo, y será apadrinado por sus tíos, la señorita Carmen Satrustegui y D. Enrique Silvela.

Con toda felicidad ha dado a luz un precioso niño, sexto de sus hijos, la señora de Gandarias (D. Ricardo), nacida María Celis.

Ha dado a luz un niño, que hace el segundo de sus hijos, la señora doña Beatriz Aguilar, esposa de D. Juan Ballester.

La señora de Peláez Klett (D. Antonio), nacida Marichu R.-Sedano, ha dado a luz

(D. Luis). La recién nacida fué apadrinada por sus tíos, la señorita Angela López Roberts y el marqués de Monteagudo, y recibió el nombre de María de la Paloma.

Por acuerdo del Consejo Supremo de la Orden Militar Hospitalaria y Soberana de San Lázaro de Jerusalén, de la que es gran maestre de España el excelentísimo señor duque de Sevilla, ha ingresado en la citada orden el súbdito suizo don Federico Luis Michel, con la categoría de caballero de justicia y comendador.

Los señores de Couret (D. Pedro) ofrecieron en su magnífica residencia una recepción en honor de un grupo de sus amistades del Cuerpo diplomático y de la buena sociedad madrileña.

Los señores de Couret e hijos atendieron a sus invitados con su amabilidad acostumbrada.

Se encuentra enferma la marquesa de Valdecarzana. Le deseamos pronta mejoría y restablecimiento.

—Se encuentra enfermo de gravedad, en San Sebastián, el marqués de Somosanch

Una charla con el Presidente del Sevilla C. F.

Indudablemente, el Sevilla C. F. es un Club cuyos anales representan importantísimo papel en la historia del Fútbol español, porque desde su iniciación supo crear una escuela propia, discutida como todo lo genial, pero unánimemente admirada, aunque más tarde, conforme fué consolidándose el profesionalismo, desapareciera.

Pero «quien tuvo, retuvo», y es lo cierto que en casi todos los encuentros donde actúa el Club sevillano se admiran chispazos, apuntes de aquella sin igual escuela del «pase corto» y el «trenzado de bolillos», de la que fué uno de los más importantes precursores Juan Armet de Castellví, conocido en el mundillo futbolístico con el sobrenombre de «Kinké».

Fué a partir de 1900. Un grupo de «esforzados», siguiendo instrucciones de unos amigos ingleses residentes en Sevilla, que dieron el espaldarazo a los primitivos sevillistas, en unos terrenos, allá en el barrio de la Trinidad, ante unas «metas» confeccionadas con las prendas de calle de los jugadores. Así se empezó a correr tras una pelota, en la ciudad de la Giralda. Mister Landon, M. Hainech, M. Hood y M. Mackensie fueron unos profesores afortunados. Los discípulos, varios distinguidos sevillanos: Manuel y Fermín Zapata, José L. Gallego, Angel Leañiz, Manuel Jiménez León, el bilbaíno Artaza y el madrileño Sevillano. Más tarde, Pepe y Enrique Lafita, Paco Alba, los hermanos Matta, Medina Togores, Bezar, Domingo de Caso, Valenzuela, Lecompte, Paco Díaz...

Y allá en el año 1910 se instaló el campo (?) del Mercantil, y con esto surgieron otros clubs. Después, el campo del Prado, el de la Avenida Reina Victoria, junto a la Casa Blanca, en terrenos cedidos por la Marquesa de Esquivel. Y hasta el día de hoy, que cuenta con un magnífico estadio en Nervión.

Los primeros encuentros del Sevilla C. F.: Un equipo del Yate «Mekong», anclado en el puerto de Sevilla; el Recreativo de Huelva, el Betis, el Español, el Balompié (fusionado después con el Betis y eterno rival del Sevilla)...

Para la inauguración de la temporada 1918-19 lo fué tam-

bién la del campo de la entonces avenida de la Reina Victoria. Fué un acontecimiento deportivo. El Unión Sporting Club, de Madrid, en los días 21 y 23 de octubre. Después, tantos y tantos encuentros. Aquel partido con la selección nacional húngara, en su excursión por España, el 25 de enero de 1925...

Dejémonos de historia y ocupémonos de la realidad actual. El domingo 26 se enfrentaron en el campo de Nervión dos equipos puntales de la primera División: el Madrid y el Sevilla. Media hora antes de comenzar la lucha, en la tribuna sevillista encontramos al presidente del Sevilla C. F., Sr. Marqués de Contadero, quien nos recibe con su atención y simpatía, contestándonos a cuanto le «disparamos»:

—¿...?

—El recuerdo más grato que guardo del equipo fué el de aquella memorable jornada del año 1935, en Madrid, que conseguimos para nuestros colores el doble título de campeones de España. En cuanto al más amargo... para qué hablar de cosas tristes...

—¿Qué impresión tiene sobre el actual conjunto...?

—Creo que no es tan completo como en los días de júbilo se llega a creer por muchos, ni tan débil como, por el mismo fenómeno contrario de autosugestión, se piensa cuando en dos partidos las cosas no salen del todo a derechas. Considero imposible de «cuajar» lo

que pudiéramos llamar «el tipo ideal»; aproximarnos a ese tipo de nuestros sueños debe ser aspiración de toda Directiva, y hacer lo que las circunstancias permitan en cada momento tras ese objetivo, que es la constante preocupación.

—¿...?

—No soy dado a pretender dar definiciones técnicas. Como aficionado, tengo mi opinión, y como presidente de Club, también; pero ni en uno ni en otro sentido creo que es discreto examinar las ventajas e inconvenientes de unas y otras escuelas futbolísticas. No se olvide, sin embargo, que la evolución suele ser casi siempre progreso, y que no está en la mano del hombre el detenerla.

—¿Propósitos...?



El Excmo. Sr. Marqués de Contadero, Presidente del Sevilla C. F., cuenta sus impresiones sobre el equipo andaluz a nuestro colaborador Manuel Vives. (Foto Fiallo.)

Cóñac viejísimo
Veterano
Osborne

Amontillado
Fino Quinta
Osborne

Fino Coquinerio
Osborne

Amontillado Ducal
Osborne

Cóñac Magno
Osborne

Solera India
Osborne

Cóñac Carabela
Santa María
Osborne

Fino Quinta
Osborne

Cóñac viejísimo
Veterano
Osborne



El capitán del Sevilla C. F., Guillermo Campanal, el delantero centro internacional, ya decano del Club de Sevilla.

—Servir siempre al Sevilla C. F., dentro de mis posibilidades, y continuar en lo posible la labor de mejorar el equipo y las instalaciones de nuestro campo, que creo son los dos aspectos más importantes de la labor directiva.

—¿Qué opina sobre la influencia del público en los encuentros?

—Entiendo que la influencia del público en el resultado de los encuentros es cada

día más limitada, por la autoridad de que están revestidos los árbitros. Esto en cuanto a los públicos que pudiéramos llamar «mayores de edad», que, por fortuna, son casi todos. Otro caso es el público tipo «prehistórico», ya a punto de desterrarse, cuyo «huracán» puede, naturalmente, arrastrar el resultado de un partido. Respecto a la «hinchada», merece todas mis simpatías, porque ¿quién, en determinados momentos, no se siente un poco «hinchado»?

—¿...?

—Creo que la jugada preferida de casi todos los aficionados es la que, en términos generales, se ha dado en llamar «la estocada»; es decir, el remate fulminante a «gol»... de mi equipo, naturalmente. El del contrario también es bonito... pero algo menos...

—¿Se continuarán las mejoras en el terreno de Nervión?

—Es una de nuestras aspiraciones la de completar las obras, prolongando las tribunas de preferencia, con asientos numerados hasta enlazar en sectante con las gradas de goal. Para ello tendría que desaparecer la actual caseta de vestuarios, que irían debajo de la tribuna. Si se alcanzara esta aspiración, entiendo que tendríamos un campo de Club de los mejores de España, en cuanto a presentación y cabida.

—De los clubs españoles, ¿cuál es su favorito, excluyendo el Sevilla, claro está, y cuál le emociona más al contender con el conjunto sevillano?

—Soy de los que pienso que primero el Sevilla, después... nadie; y después... los que usted quiera. Cualquier contrincante frente al Sevilla me emociona, porque entiendo que no hay enemigo pequeño. Todo es, sin embargo, relativo y depende de la tabla clasificadora.

—A más del fútbol, ¿qué otro deporte practican los socios del Sevilla?

—Principalmente el tenis, atletismo y frontón, pero en número muy reducido; que la lucha por la vida no permite a los más disponer del tiempo necesario para dedicarlo a su afición predilecta.

—¿Ha practicado el fútbol o algún otro deporte?

—Cuando la afición al fútbol en nuestro país adquirió su pleno desarrollo, ya había yo pasado de la edad juvenil de las patadas, sin que por ello, modestia aparte, me considere todavía demasiado maduro. Mi afición, que pudiéramos llamar

Los triunfos de los equipos sevillanos los celebra la afición con productos de la Casa
FRANCISCO MATA

VINOS Y LICORES DE LAS MEJORES MARCAS
Santillana, 1 SEVILLA

contemplativa, al deporte futbolístico, es bien antigua, y creo que en ningún otro momento dejé de seguir de la vida íntima de nuestro Club. Prácticamente, he hecho mucha equitación y



Equipo del Sevilla que logró el título de campeón de España el año 1935 en Madrid, frente al Sabadell. Eizaguirre (1), Euskalduna (2), Deva (3), Alcázar (4), Segura (5), Fede (6), López (7), Torrontegui (8), Campanal (9), Tache (10) y Bracero (11). Como suplentes figuraron Epelde (5 B) y Tejada (12). En último término figura el entrenador del Club sevillano, Ramón Encinas, que hoy ocupa el mismo puesto en el Madrid.

he participado en numerosos campeonatos de tiro de pichón, obteniendo muchos trofeos.

El árbitro pita, reclamando la presencia de los capitanes de los bandos contendientes. La «hinchada», en la tribuna, aplaude y hace sus «cábalas», que después, la realidad, ha de confirmar la lógica fría de la suerte.

PEDRO DE SEVILLA

EN NUESTRO PRÓXIMO NÚMERO:

FALLA, LA ORQUESTA BÉTICA DE CÁMARA Y EL BARRIO DE SANTA CRUZ

Por MANUEL VIVES

María del Carmen Fernández de Cañete

Pontevedra, la pacífica ciudad de la Virgen Peregrina, guarda tu belleza morena, en el suave marco de los pinos, hitos de la mansedumbre, arpas singulares de esa brisa gallega con ecos salobres y nostalgias húmedas de América lejana, con todos los secretos del viento.



Hasta en el invierno persisten verdes los campos feraces, bajo la confidencia escurridiza del agua, besados por el oro triste de las hojas de otoño.

Blancas las casas como la paz, sencillas las ermitas cual lo íntimo; convertidas en plegarias las piedras, en el cruce aldeano; plétórica la tierra en el estío de pompas de maíz, para guarda de granos idénticos a gotas de sol.

Soportales monásticos para atalayar la lluvia cuando despierta al pasado tamborileando en las losas como un capricho tenaz.

Cada casa, por modesta que sea, aporta ecos de hidalguía; el linaje se pega, en su heráldica, a los muros, como la hiedra al roble, bautizándolos de historia. En cofre de plazuelas minúsculas se adivinan leyendas inquietas; el contraluz es la precisa pincelada para el ambiente suave de la bella novia del Lérez. El río trova, a sus plantas, con mimo eterno. Y Pontevedra, tu ciudad, sigue siendo una gema de tradición y señorío, engarzada en uno de los panoramas más hermosos del Mundo.

Simpatiquísima. ¡Te lo han llamado tantas veces tus amigos al conversar contigo! Procuras hacer de tu vida un selecto entretenimiento, y te satisface hallar en los demás el reflejo de ese optimismo tan tuyo que es uno de los distintivos que mejor se advierten en tu carácter, de tanto relieve como tu distinguida expresión juvenil, que retiene en tu alegría esos gratos recuerdos de la existencia que siempre, siempre, tienen el poder de perdurar la juventud en el alma.

magomertlin

K. O.—Advertirás que cuando más te empeñas en alcanzar una cosa más se te escapa, y cuando la desdeñas más se acentúan tus posibilidades de conseguirla. Esto se debe al predominio del azar en tu vida. Eres de esas personas que deben a lo imprevisto la mayor parte de su suerte. Tu día, el miércoles; tu hora, la de las tres de la tarde; tu mes, el

MARIA CAMBA
DE CASADO

Profesora de corte
y confección
— Modista —
Patrones a la medida

Viriato, 57 y 59
Teléfono 36039

de marzo; tu estación, el verano; tu número, el 33; tu flor, la gardenia; tu metal, el acero; tu pájaro mascota, el ruiseñor.

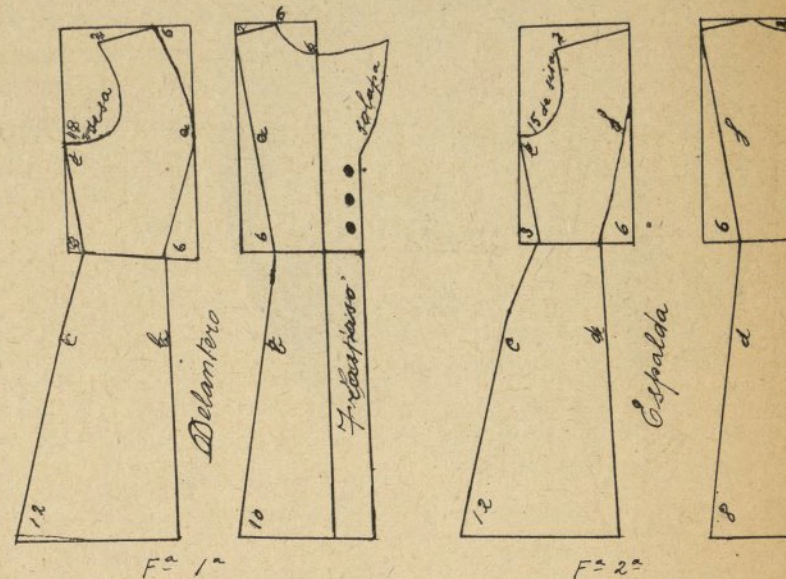
PIIII!—Tu destino fué viajar intensamente desde la infancia. Naciste en alta mar, en una travesía de tu padre a América, llevado por su carrera diplomática. Pasas por la vida y por el amor de largo, y no te detienes ni en la interior contemplación de ti mismo. Tu día, el sábado; tu ambiente, lo nocturno; tu hora, la de las diez de la noche; tu estación, la primavera en su final; tu flor, el alhelí; tu número, el 17; tu metal, el iridio; tu pájaro, la avutarda; tu inclinación fisiológica, la úlcera de estómago.

Gratología

NINA.—Tu curiosidad suple a tu poca adhesión a los libros, pues gracias a ella has adquirido muchos de los conocimientos que de otra suerte, por indolencia, no hubieses adquirido. En efecto, la huella sentimental

Vosotros y el mago Merlin

CURSILLO DE «CORTE Y CONFECCIÓN»



LECCION V

Abrigo entallado.—Como prometimos en la lección anterior, vamos a explicar hoy la forma de trazar un abrigo algo más complicado que el que explicamos últimamente.

Para trazar el delantero de este abrigo, es necesario perfilar un rectángulo por el largo del talle y la cuarta parte del contorno del pecho, aumentando a éste dos centímetros. (Figura 1.ª)

También se aumentan dos centímetros al trazar la cuarta parte de cintura y de contorno de cadera.

Una vez hecho lo que anteriormente explicamos, se traza el escote, hombro y sisa, como indican las figuras 1.ª y 2.ª.

Para dar forma a la falda y después de medir la cuarta parte de contorno de cadera, para lo que se bajarán veinte centímetros desde la cintura, se aumentarán doce y diez centímetros, respectivamente, al borde de la falda, para darle el vuelo correspondiente a esta forma, según indicamos en la figura 1.ª.

A la falda, por ser el cuerpo completamente entallado, es necesario, como ya decimos anteriormente, aumentar al borde de la

que te dejó aquella fuerte decepción de hace tres años, es el verdadero origen de ese escepticismo que no puedes reprimir. Deséchalo, pues de seguir así poco vas a ser en la existencia al obstaculizar con tu indiferencia tu suerte.

JUBI.—Generosa con los demás; pero si te obligan a suspender tal generosidad llegas a adoptar una extrema actitud contraria. Franca, alegre, expansiva, laboriosa, tenaz, voluntariosa, caprichosa. En amor desconoces los términos medios: o concedes mucho o lo niegas todo. Nerviosa. Amiga de la dificultad, que te complaces en deshacer con tus recursos personales. Curiosa y de conversación amena. Abnegada y laboriosa.

Confidencia a mi Reja

HORMIGUITA.—Para cambiar la mueblería procura armonizar la moda con la utilidad. Comienza por encontrar afinidad de color entre las paredes y los muebles; éstos deben ser serios, sobrios y distinguidos, pues atraen más que los llamativos por valiosos y originales que sean.

Cada aposento tendrá el color

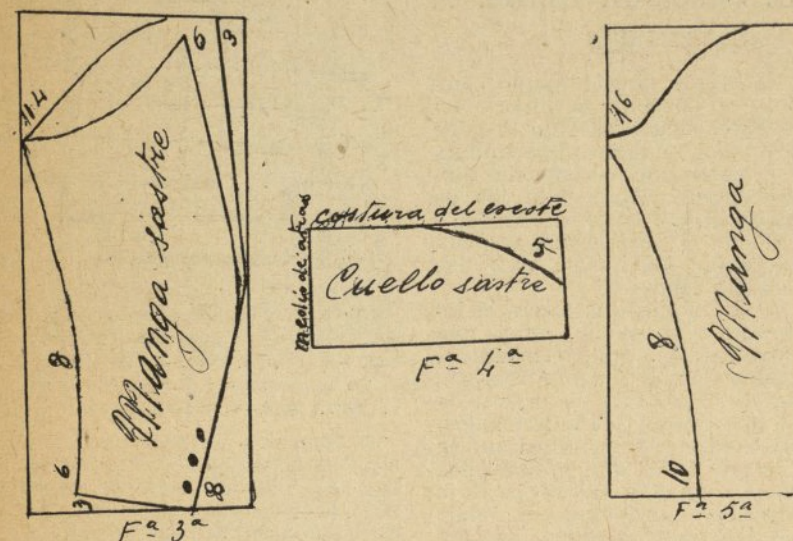
de la pared en consonancia con el uso a que se destine. Sobre los muebles se colocará el menor número posible de objetos. Los pisos encerados brillarán tanto como la superficie de los muebles, no pendiendo de las paredes más cuadros que los rigurosamente necesarios.

Estafeta

AURORA CRESPO.—Unas definiciones: Canto, poema heroico corto. Himno, canto en honor de alguien. Poema, obra en verso de alguna extensión. Poesía, expresión artística por medio del verso. Verso, palabra o reunión de palabras sujetas a medida o cadencia. Tu «escrito» carece de belleza, estética e inspiración. Ha ido a su sitio, al cesto. Tu carta es disculpable por tu incipiente. Trata en tu nuevo envío de merecer los honores de la inserción y hablarémos.

CUPON N.º 46

Es imprescindible acompañar este cupón en cuantas consultas se realicen a cualquiera de las Secciones de nuestro semanario.



misma diez y doce centímetros, respectivamente. De esta forma, al hilvanar el abrigo por las letras que señalamos al borde de las costuras, se podrá apreciar la elegancia con que caen los canales que forman el vuelo de esta falda.

Para hacer la figura de la espalda, se traza un rectángulo por la cuarta parte de contorno, sin aumentar los dos centímetros que aumentamos en el delantero.

Como indicamos en la figura 2.ª, la espalda no lleva costura en el centro, pues la pinza es suficiente para que aquella quede bien entallada.

Las figuras 3.ª y 5.ª corresponden a dos mangas: una, forma sastre, figura 3.ª, y la otra, figura 5.ª, de forma corriente. Cualquiera de las dos mangas sirve para este modelo de abrigo.

No explico la forma de trazar el cuello, por estar ya explicada en la lección anterior.

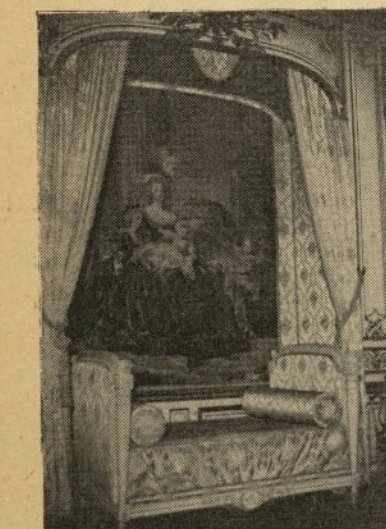
Nota.—Las letras indican por dónde se han de unir las costuras para ser hilvanadas.

MARÍA CAMBA DE CASADO.

Estampas de vida y amor

COMO HOJA AL AZAR

Cuando la tarde llamaba a la noche con ansias de hermana, y los colores destellos de Versalles firmaban en el cielo infantilidades cortesanas, y los abanicos velaban con pluma cerrada el rosado sueño de sus dueñas;



de la forma. ¡Soñar, la más anhelada vocación de María Antonieta de Francia!

Noche negra. Entra la turba en las habitaciones de la Reina; el odio insano, irreflexivo, escupe su ira contra su fragilidad de mujer; el lodo de la calle salpica, con tiranía infrahumana, el santuario del hogar real; conocen los muros la blasfemia del hacha y rasga la seda su tersura como despojo de horrible Carnaval.

Jesús Paniagua, el barítono de la nítida voz

Esta semana, un muchacho gallego, añado como la nostalgia celta, con ansia de vivir y de triunfar, apadrinado por



su estudiosa juventud y una vocación artística que centra sus días desde niño, y una sólida preparación lírica, ha saludado con emoción a Madrid, con su voz límpida y cálida en matices, desde el escenario del Teatro Cómico. Vamos a presentarlo a nuestros lectores: se trata de Jesús Paniagua.

Vigües por cuna y corazón, aprendió a seguir la recta de su ideal sonoro en el suave decir de infancia de las tiernas y sencillas canciones de Galicia, y la continuó, ya adolescente, bajo la dirección competente del notable maestro Janet, verdadero dominador del estilo moderno e inspirador estilista de lo folklórico.

Paniagua posee una voz firme en los agudos, emotiva en los graves, certera en lo melódico y de sorprendente suavidad en los cambiantes, a más de una dicción impecable y un temperamento inclinado a lo dramático que habrá de repararle seguramente amplio porvenir lírico.

Su estilo rehuye el artificio escénico y busca la naturalidad como incentivo de la acción. En su repertorio figuran las más inspiradas zarzuelas españolas—recordemos su brillante actuación en «Los Gavilanes», con compañía profesional, en el García Barbón, de Vigo—y los más selectos trozos de ópera. Don Isaac Fraga, con su veteranía, le depuró en sus teatros más de una lucida actuación, coronadas, todas, por el éxito más resonante.

El Teatro y el Cine son los dos grandes ambientes que esperan a Paniagua como premio a su vocación. El ansia vivirlos totalmente con esa sencillez sempiterna del gallego verdadero, que cuando se propone el triunfo comienza por poner en la tarea su alma misma para tener derecho de acceso a la de los demás.

ESCRITORES Y POETAS NUEVOS

En esta sección iremos insertando poesías, cuentos breves, pensamientos, escenas y crónicas de colaboración espontánea de nuestros lectores. Se exige como condición que su extensión no pase de una cuartilla escrita a máquina, a un espacio, o dos cuartillas escritas a mano.

UNA FLOR

Arrancada por el viento una rosa perfumada, en el agua del arroyo un día vino a caer, y la corriente en su marcha hacia el río la llevaba, sin conocer, ¡pobre rosa!, su fin cual podría ser. Y comeció torbellinos en los mares caudalosos, hasta que un día una ola en la playa la dejó; y en aquella arena ardiente,

la rosa fragante y fresca, abandonada y doliente, su sepultura encontró. Flor fragante de la vida, no te apartes de la rama que te hizo florecer; no te pase cual la rosa que, después de deshojada, en las arenas ardientes terminó de padecer.

R. VILLANUEVA
(Musicada por el maestro Antón.)



MARIDO OBEDIENTE



—¡Muy bien, Jorge, así se hace! He visto con gusto que hoy no has vuelto ni una sola vez la cabeza para mirar a las chicas.

ELEVACION DE PRECIOS



—¿Ciento veinte pesetas dos metros de tela de a cincuenta pesetas el metro?

—Sí, señor; el segundo metro ya es más caro.

VANIDAD



El.—¡Ah, esta bendita popularidad! Desde que hice de comparsa en la película «La cerilla apagada», todos se vuelven a mirarme.

El mundo de lo CURIOSO

La vaca, animal sagrado

Las vacas son sagradas en la India. Se pasean por las calles en libertad, sin que nadie se meta con ellas.

En ciudades grandes, como Calcuta o Bombay, interrumpen



a veces la circulación; un auto-móvil, aunque sea el del virrey, esperará pacientemente que el animal sagrado haya atravesado la calle.

En los puestos callejeros, una vaca come todo lo que se le antoja; si hace estrepitos, el comerciante no se queja; lo único que hace es guardar sus mejores productos en el interior de su tienda.

¿Sabéis que...

La fecha del 23 de abril de 1616 es particularmente notable en la historia literaria, porque en ese mismo día murieron Miguel de Cervantes, en España, y Shakespeare, en Inglaterra.

La corbata (palabra sinónima de croata) fué introducida en el siglo XVII por un regimiento de Caballería croata, que se ponían un trozo de tela blanca alrededor del cuello, lo que fué imitado por los nobles de la época. Ya los romanos habían hecho lo mismo.

El nombre de «Albién» (del latín «albus», blanco) le fué dado



a Inglaterra porque su costa, vista al llegar a Francia, presenta unos acantilados arcillosos de una blancura ya observada desde la antigüedad.

Extraños modos hospitalarios

En ciertos lugares del Canadá, un hombre puede entrar siempre en una casa desconocida para pedir pan y leche.

En Oriente, la marca de la hospitalidad es el café. A cualquier hora del día un oriental empieza siempre ofreciendo una taza de café.

En Siria y en Palestina se coloca sobre la tumba de los jefes

árabes una taza de café. Simboliza el espíritu de hospitalidad del difunto.

Los efectos del hambre en los animales

Es sabido que el ayuno completo no produce la muerte en los seres humanos sino al cabo de varias semanas. Los animales tienen una resistencia mucho mayor, sobre todo los de sangre fría.

Se cita el caso de una serpiente crótalo, que puede vivir dos años sin comer.

Los animales que pasan el invierno en un sueño, en el que la vida está casi suspendida, pueden ayunar durante seis meses. Es el caso de los erizos, de las marmotas y los murciélagos.

De todos los otros animales, el perro es el que resiste más tiempo: un San Bernardo vivió sesenta y cinco días sin tomar nada. El caballo muere al cabo



de veinte días de ayuno; el conejo, de doce; el conejo de Indias, de seis; el ratón, de dos.

La respiración de las manzanas

En la antigüedad, atribuían a las manzanas un poder maravilloso por un fenómeno de que son causa, según se ha comprobado recientemente. Si se colocan manzanas en suficiente cantidad en un local no muy amplio, al cabo de algún tiempo se observa que se ha formado una atmósfera especial, lo que es debido a que las manzanas respiran. Si se colocan plantas en este ambiente, las hay que apresuran notablemente su crecimiento, mientras otras se atrasan. Por ejemplo, los pimpollos crecen con gran rapidez y se abren en seguida. Por el contrario, los gérmenes de hierbas del campo no prosperan.

Estos fenómenos, suficientemente demostrados en la actualidad, prueban que las manzanas continúan viviendo aun des-

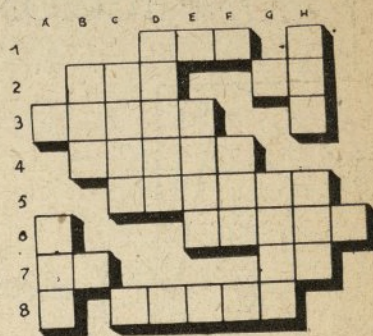


pués de cortadas del árbol, y modifican el aire ambiente con su respiración.

Otros efectos de ellas son las aplicaciones de su aroma que hacemos en las ropas guardadas en los armarios.

pasatiempos

CRUCIGRAMA S



HORIZONTALES.—1: Composición poética. Vocal.—2: Preposición. Indeterminado.—3: Estultia. Cero.—4: Se alegrará. 5: En la cabeza.—6: Círculo. Vas fuera. 7: Nota. Nota.—8: Vocal. Tonto.

VERTICALES.—A: Consonante. Rece. B: Hermana. Vocal.—C: Nombre de mujer. Consonante.—D: Letras de noticia. Vocal.—E: Quinientos. Trabajos el campo. Ciento.—F: Vocal. Nombre de mujer. Uno.—G: Vocal. Pronombre personal.—H: As. Esté.—I: Consonante.

JEROGLIFICO



¿Qué vas a tomar?

SOLUCION AL CRUCIGRAMA DEL NUMERO ANTERIOR

HORIZONTALES.—1: Atraerá.—2: Ier. Eso.—3: Mía. Itr.—4: Onu. Aro.—5: Racimo.—6: Ara. E.—7: Tan. Mi.—8: Tosan. Era.

VERTICALES.—A: A. T.—B: Timorato.—C: Reinarás.—D: Araucana.—E: E. I. N.—F: Rejame.—G: Astro. Me.—H: Oro. Ir.—I: A.

SOLUCION AL JEROGLIFICO DEL NUMERO ANTERIOR

Muzapán.

LOTERIA



El gordo... ¡y la gorda!

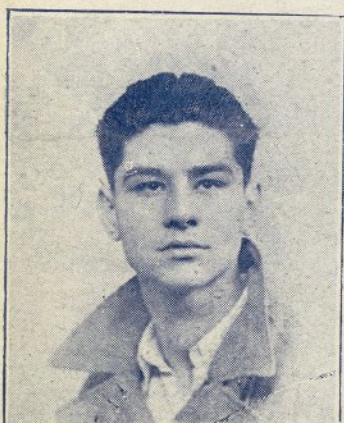
¿Cuál le parece a usted más fotogénica y que reúne mejores dotes de interpretación?



Núm. 41.
Leonor Motiño.—Madrid.



Núm. 42.
Carmen Rey.—Madrid.



Núm. 43.
Antonio Montero.—Tudela.



Núm. 44.
Teresita Bueno.—Palencia.

HACEN FALTA UNA DAMA Y UN GALÁN

para una película de corto metraje

SENSACIONAL CONCURSO DE FOTOGENIA
ENTRE LOS LECTORES DE TAJO

**3.000 ptas. en premios y
dos papeles de protagonista**

Lea usted las bases de este Concurso, que puede interesarle

Primera.—La Revista TAJO, de Madrid, ha organizado un interesantísimo Concurso de fotogenia o interpretación entre sus lectores, con el fin de contribuir al descubrimiento de dos figuras, UNA DAMA Y UN GALÁN, para actuar como protagonistas en una PELÍCULA DE CORTO METRAJE.

Segunda.—Podrán concurrir a nuestro Concurso:

- Cuantos forman parte en los elencos de figuración de todas las Productoras de España.
- Todos aquellos que, sin disfrutar de tal requisito, anhelan su entrada en el Cinema.

Tercera.—Es condición indispensable para optar al derecho de premio el que, desde el comienzo al cierre del Concurso, no hayan tenido cometidos de Primer Plano en ninguna película nacional o extranjera.

Cuarta.—A partir del número 177 de nuestra Revista hemos comenzado a publicar, por riguroso orden de entrada en esta Redacción, cuantas fotografías nos son remitidas a Libertad, núm. 16, con destino al Concurso.

Todas las fotos deberán ser acompañadas del nombre, apellidos y domicilio de los interesados.

Al mismo tiempo, aparece en nuestro periódico un cupón-concurso, para que nuestros lectores emitan su opinión sobre el galán o la dama que, a su juicio, merezcan ser premiados.

Quinta.—Encabeza la publicación de fotografías la siguiente pregunta, que servirá de norma a los votantes: ¿CUAL LE PARECE A USTED MAS FOTOGENICA Y QUE REUNE MEJORES DOTES DE INTERPRETACION?

Sexta.—A partir de la publicación de estas BASES se reciben y seleccionan en nuestra Redacción tanto las fotografías como los votos que cada foto va obteniendo.

Séptima.—Semanalmente se publicará un cupón-concurso para que los lectores emitan su opinión sobre las fotografías publicadas.

Estos cupones, numerados, sólo tendrán validez durante la semana siguiente a su publicación en nuestro Semanario, perdiendo derecho al cómputo de votos cuantos se reciban de números atrasados.

Octava.—La Dirección de la Revista TAJO establece, como resultado de este Concurso, estos importantes galardones:

a) DOS PREMIOS EN EFECTIVO DE PESETAS MIL QUINIENTAS, RESPECTIVAMENTE.

b) DOS PAPELES DE PRIMERA FIGURA EN UNA PELICULA CORTA, A REALIZAR EN UNO DE LOS MAS PRESTIGIOSOS ESTUDIOS DE MADRID,

premios que serán concedidos a la extra o el extra que hayan merecido a su favor mayor número de votos.

Novena.—El resultado del escrutinio será secreto y se dará a conocer al público en un magnífico festival de arte, a celebrar en una de las salas de espectáculos de Madrid.

Décima.—Para que el público pueda seguir paso a paso las incidencias del Concurso, iremos publicando, periódicamente, el número de votos que vaya obteniendo cada concursante.



Núm. 45.
Concepción Orellano.—Madrid.



Núm. 46.
Tomás Blanco.—Madrid.



Núm. 47.
Angeles Valero.—Novelda (Alicante).



Núm. 48.
Consuelo Menéndez Hernández.—Madrid.

CUPON CONCURSO XXIX - I - XLIV	D.
	con domicilio en
	Vota por la foto n.º

OSBORNE

OSBORNE SOLERA INDIA

DUCA LOSPORNE COGNAC MAGNO



SEVILLA C.F. 1944

Ayuntamiento de Sevilla