



Tomo II * AGOSTO 1897 * Núm. 8

Ruy López

Revista mensual de Ajedrez

DIRECTOR

J. Capó González

Administración: Conde del Asalto, 88; Barcelona

Serie 7



BARCELONA

TIPOGRAFÍA LA ACADÉMICA, DE SERRA HERMANOS Y RUSSELL

Ronda Universidad, 6 — Teléfono número 861

1897

Fábrica de Objetos de Goma y Asbestos de José Gassó Martí

Unicas Medallas de Oro en la *Exposición de Cádiz, 1887, y Universal de Barcelona, 1888*

DESPECHO PRINCIPAL

Calle Ancha, 31 — BARCELONA — Teléfono n.º 358

WERTHEIM

MÁQUINAS PARA COSER

==BICICLETAS==

Perfecta construcción garantida

CALLE AVIÑO, 8 - BARCELONA

LA SANTA EULALIA

de los señores **NEGRE Y CARDONA**

GRAN FÁBRICA DE ALMIDONES

Especialidad en el de plancha
Sistema Privilegiado. Marca **GALLO**

Almacén y Despacho: Floridablanca, 148-Teléf. 415-BARCELONA

ESTAMPADOS DE MARTÍN RIUS

VENTAS AL POR MAYOR, AL PAÍS Y AL EXTRANJERO

Calle de Lauria, 35 y 37 — BARCELONA — Teléfono



• BAÑOS •

para DUCHAS domésticas

aparatos los más prácticos y económicos de cuantos se conocen

SANTASUSANA - CARMEN, 34

Gran almacén de Máquinas para coser y hacer medias. Taller de composturas.



BICICLETAS

Modelos de 1897

oooooooooooooooooooo

Clases perfeccionadas y de gran ajuste
Precios sin competencia para señora,
caballero y niño.

SANTASUSANA-CARMEN, 34

GESTIÓN CERCA DE LOS FERROCARRILES

OFICINA DE D. JOAQUÍN MOTGER

Consulado, núm. 2 — BARCELONA — Teléfono núm. 1342

Bicicletas OPEL

GUSTAVO SOLER

ANCHA, 27 bajos ♦ BARCELONA

CERVECERÍA, CAFÉ Y RESTAURANT DE

VIENA

Rambla de Cataluña, 33, y Cortes, 250 - BARCELONA - Teléfono núm. 1758

Ruy López

Revista mensual de Ajedrez

El ajedrez entre el bello sexo

Para festejar el Jubileo de S. M. la Reina Victoria de Inglaterra, se ha celebrado en Londres un torneo internacional de Partidas que ha despertado vivísima curiosidad, particularmente en aquellas naciones en las cuales se fomenta y cultiva nuestro juego con ahínco y decidida afición.

Únicamente las señoras podían tomar parte en el torneo, y de ahí las muchas dudas emitidas sobre el éxito del suceso, y de ahí también que algunas principalidades ajedrecistas, entre ellas Blackburne, pronosticaran un completo fracaso. Sin embargo, los resultados y hechos del suceso se han encargado de contradecir tales augurios fundados sobre el supuesto, enteramente gratuito, de considerar al bello sexo como poco idóneo y de escasa resistencia para mantener esa suerte de combates librados en el campo jaquelado del tablero.

Veinte *amazonas* de nuestro juego (llamémoslas así) se decidieron á empeñar la porfiada batalla, que duró diez días consecutivos, sin que el menor incidente ni la más mínima contrariedad viniese á perturbar la serenidad y ánimo de aquella esforzada pléyade femenil.

Después de un previo discurso de bienvenida, pronunciado por mister Plunket, diputado del Parlamento británico, dióse comienzo á la lucha, el 23 del próximo pasado Junio, en el Hôtel Cecil, terminándola en el Centro llamado «Ladies Chess Club», existente en la populosa metrópoli londonense. El reglamento del torneo exigía que las adversarias hiciesen 20 jugadas por hora, y que los *encuentros* tuviesen lugar, á excepción del domingo, dos veces al día: de la una á las cinco de la tarde la primera, la otra desde las siete hasta las once de la noche. A pesar de la fatiga que implican dichas condiciones, todas las damas concurrentes al torneo dieron pruebas de ánimo sereno, de buena voluntad y suma perseverancia en sus propósitos. Una sola, la señorita Finn, tuvo que retirarse á la 8.^a ronda; la señora de la Vigne, á causa de repentina indisposición, ausentóse tres días, al cabo de los cuales emprendió de nuevo la lucha hasta su fin, á pesar de saber que ya no podía alcanzar ninguna de las recompensas ofrecidas.

Durante la distribución de los premios, celebrada el 4 del último Julio, bajo la presidencia de M. G. Newnes, las vencedoras fueron aclamadas con mucho calor por la numerosa y escogida concurrencia que asistió al acto. Pronunciáronse allí entusiastas discursos, sumamente aplaudidos.

El distinguido crítico y publicista M. Hoffer, tomó la palabra en pro

y alabanza del suceso, haciendo notar que, «en ese torneo y al revés de lo que ocurre á menudo en los celebrados por el sexo feo, no ha surgido la menor rencilla que interrumpiera la buena armonía que reino siempre entre las adversarias durante el curso de la lucha». El reputado ajedrecista M. Blackburne, después de confesar paladinamente su error respecto al concepto desfavorable que le mereció la idea de realizar ese torneo, dijo que siguió con el mayor interés todas las peripecias y lances del combate; el resultado, añadió, es altamente satisfactorio y el éxito incontestable.

He ahí ahora el importe de los premios y los nombres de las vencedoras:

1.º 1,500 francos ofrecidos por M. G. Newnes. — Señorita Rudge, inglesa, ganó todas las partidas excepto una jugada contra la señora Bonnefin, y que fué declarada Tablas.

2.º 1,250 francos ofrecidos por M. Pillsbury y los principales Clubs de ajedrez de los E. U. norte americanos. — Señora Fagan, italiana.

3.º 1,000 francos, recompensa ofrecida por el «Club ajedrecístico de Señoras», establecido en Londres. — Señorita Thorold, inglesa.

4.º 750 francos, proveniente del mismo Club. — Señora Worrall, americana.

5.º 500 francos, producto de una suscripción. — Sra. Bonnefin, belga.

6.º 375 francos, producto de otra suscripción. — Ex æquo, Lady Thomas, inglesa, y miss Berry, irlandesa.

Premio al más bonito mate, ofrecido por M. Leith. — Señorita Forbes-Sharp, escocesa.

He ahí la posición y las jugadas conducentes al expresado mate:



MISS FORBES-SHARP

Blancas

Negras

19 C 5 T	D 5 T
20 P 4 C D	C X P A D
21 D 2 D	C X T
22 T X C	O-O-O
23 T 1 A D	P 3 C
24 D 3 A	R 1 C
25 A 6 T D	C 4 D
26 D 4 A	P 3 A
27 A 4 A †	R 2 A
28 A X C †	R X A
29 D 4 A † †	

El premio de 500 francos, concedido por el barón de Rothschild, á la partida más hermosa, no se adjudicará hasta que Mister Blackburne haya examinado todas las que se jugaron en el torneo.

Hubo también las siguientes recompensas secundarias:

Cuatro medallas de oro del Jubileo de S. M. la Reina Victoria, importando cada una dos guineas, y regaladas por M. Eschwege. — Señoritas Field, Gooding, Watson y señora Sidney, todas inglesas.

Una caja de música, regalo de M. de la Vingne. — Señorita Hooke, inglesa.

Un rico album de fotografías de todas las damas concurrentes al torneo, premio ofrecido por M. Bradshaw, y que fué adjudicado á la señorita Fox, inglesa.

Dos sacos de mano, regalados por miss Fox, fueron otorgados á las Srtas. Hertzsch y Mullerhartung, de nacionalidad alemana.

Las expresadas señoras han abierto un primer sendero en terreno virgen de toda huella, sendero que ellas mismas y las de otros países pueden transformar fácilmente en anchurosa y allanada vía. La índole del

ajedrez es muy apropiada para calmar y fortalecer á la par, la viveza de imaginación de que se hallan dotadas, por lo general, las mujeres educadas é instruídas. Quizás el cultivo de este juego entre individuos de

una misma familia y de distinto sexo, juego más atractivo cuanto más se ejercita, acrecentaría los goces del alma que proporcionan el bienestar y la tranquilidad en el hogar doméstico.

JOSÉ TOLOSA Y CARRERAS

Partida clásica F

Jugada en Nueva York (1876)

DEFENSA FRANCESA

Blancas

H. E. BIRD

Negras

J. MASON

1 P 4 R

P 3 R

Los teóricos modernos han analizado detenidamente este modo de plantear la partida, y hasta alguno de ellos lo recomienda especialmente, en particular á los que no estén versados en la teoría y práctica de los planteos denominados *abiertos*, que requieren estar siempre sobre aviso á causa de las numerosas é imprevistas variantes á que dan origen. El insigne tratadista italiano Sr. Carlo Salvioi, dice en su obra: *La difesa francese fu detta la partita dei giuicatori deboli, ma con piu ragione potrebe dirse la partita dei forti*. En cambio, el distinguido analista señor Vázquez afirma que: *La cautelosa jugada de las negras P 3 R, deja sin movimiento por mucho tiempo el A D, y permite el desembarazado avance de los Peones blancos centrales. Los tratadistas opinan y las estadísticas revelan, que con ella, lo más que puede pretenderse (si el contrario procede correctamente) es una partida tablas. Tiene, sin embargo, una ventaja: evita que el primer jugador lleve al combate aperturas preparadas y analizadas de antemano, para ataques rápidos y difíciles de contrarrestar*.

En nuestro concepto, la defensa francesa, la siciliana, la holandesa, y en general todos los planteos irregulares, tendrán siempre decididos partidarios,

porque son los mejores para esperar, sin propio peligro, á que el competidor cometa tal ó cual error de cálculo, este ó el otro descuido, y pierda así la partida. Esta taimada y recelosa táctica está muy en boga hoy día porque es, tal vez, la más cómoda para salir victorioso de la lucha.

2 P 4 D

P 4 D

3 C 3 A D

En unos estudios sobre la defensa francesa originales del nombrado analista mejicano señor Vázquez, hallamos la siguiente nota: *Este movimiento, 3 C 3 A D, fué adoptado con buen suceso por Steinitz en el Torneo de Viena (1873), y también por Blackburne en el Torneo de Londres (1869). Tiene, sin duda, el mérito de dar al juego mayor vivacidad que la continuación moderna de P X P. Steinitz empleó por vez primera contra Hanham, en una sesión de juegos simultáneos verificada en el «Manhattan Chess Club» (Octubre de 1890), la jugada 3 C D 2 D; jugada que después fué analizada prolijamente é introducida en la práctica por el Dr. Tarrasch, como el mejor tercer movimiento de las blancas, para proseguir el ataque contra la defensa de que hacemos mérito.*

3

C 3 A R

4 P X P

Muchos críticos y maestros aconsejan: 4 A 5 C R.

4

P X P

5 C 3 A R	A 3 D
6 A 3 D	O-O
7 O-O	P 3 T R

Movimiento que debilita, en nuestra humilde opinión, el Enroque y el flanco izquierdo de las negras. Entendemos que hubiera podido impedirse indirectamente la jugada A 5 C R, por medio de 7 — P 3 A D, y si las blancas hubiesen contestado 8 C 2 R, entonces no habría habido inconveniente en jugar: 8 — D 2 A ó — A 5 C R, defensas que hubieran conducido, jugando correctamente, á una igualdad de posición, contrarrestando, asimismo, la pequeña ventaja de la salida.

8 T R 1 R	C 3 A D
9 C 5 C D	A 5 C D
10 P 3 A D	A 4 T D

No atinamos la razón de esta retirada del A, tanto más cuanto si las blancas lo hubiesen tomado con el C, quedaba más desembarazado el juego de la defensa. La continuación de la partida demuestra que este A, queda arrinconado é inactivo y expuesto á los ataques de los Peones del flanco contrario.

11 C 3 T D	A 5 C R
12 C 2 A D	D 2 D
13 P 4 C D	A 3 C D
14 P 3 T R	A 4 T R
15 C 3 R	T R 1 R
16 P 5 C D	C 2 R
17 P 4 C R	A 3 C R
18 C 5 R	D 1 A D
19 P 4 T D	P 3 A D
20 P X P	P X P
21 A 3 T D	C 5 R
22 D 2 A D	C 4 C R
23 A X C	T X A
24 A X A	P X A
25 D X P	C X P T †
26 R 2 T	C 5 A
27 D 5 A R	C 3 R
28 C 2 C R	D 2 A D
29 P 5 T D	

Jugada que denota un plan concebi-

do á maravilla é inicia una serie de combinaciones á cual más bella é interesante.

Posición después de la 29.^a jugada de las blancas



29	A X P T
30 T X A	T 1 A R

Es evidente que las negras no pueden tomar la T á causa de: 31 C 6 C R.

31 T 6 T D

No hallamos términos hábiles para elogiar los procedimientos magistrales é inspirados que adoptó M. Bird en el curso de esta partida; aunque no hubiese logrado la victoria, la merecería por la travesura y valentía desplegadas en la concepción del ataque. El magnífico sacrificio de la D es, á nuestro parecer, altamente digno de loa y alabanza, ya por su remota eficacia, ya por quedar plenamente justificado ante la fuerte posición central que adquieren con él las blancas.

31	T X D
32 P X T	C 1 D
33 C 4 A R	D 1 A D
34 C D 6 C R	T 1 R
35 C R X P	D 2 A †

Salta á la vista que las negras no pueden jugar 35 — T X T sin perder la D, ni pueden tampoco tomar la otra T con la D, porque las contrarias darían mate en 2 jugadas. Quizás la jugada del texto sea la más prudente, pero nos parece

que, dada la libertad de los Peones de Torre de las negras podía prolongarse la lucha con esperanzas de tablas, adoptando el procedimiento siguiente:
 35... C X C; 36 T X T — D X T;
 37 T X C — D 1 C, con la intención de continuar luego por R 2 A, etc.

36 C R 5 R	D X P
37 T 3 R	D 7 D
38 R 2 C	D X P D
39 P 6 A	

Las blancas conducen con grande energía el ataque que demanda suma vigilancia por parte de la defensa.

39	P X P
40 T X P A	C 3 R

41 T 3 C R	C 4 C R
42 C 4 C R	R 2 C
43 C 4 A R	D 5 R †
44 R 2 T	C 2 T R

Si... C 6 A †; 45 T X C seguido de C 5 T †.

45 C 5 T †	R 1 T
46 T X P	D 7 A D
47 C de 5 T á 6 A	T 2 R
48 R 2 C	P 5 D
49 C 5 R	D 1 A
50 C 6 C R †	

Las blancas dan mate en pocas jugadas.

Notas de J. TOLOSA Y CARRERAS

Partida núm. 104

Jugada en Manchester y publicada en la revista *British Chess Magazine*

DEFENSA FRANCESA

Blancas	Negras
W. C. PALMER	A. BRODSKY
1 P 4 R	P 3 R
2 P 4 D	P 4 D
3 C 3 A D	C 3 A R
4 P 5 R	C R 2 D
5 P 4 A R	P 4 A D
6 P X P	C D 3 A D

Mejor que 6... A X P.

7 P 3 T D

Para impedir 7... C 5 C D.

7	A X P
8 D 4 C R	O-O
9 C 3 A R	P 3 A R

Jugada nueva, que origina un juego vivo é interesante, que parece redundar en beneficio de las negras.

10 D X P R †

Si las blancas no toman el Peón ofrecido por las negras, jugando, por ejemplo, 10 A 3 D — D 2 R, también la posi-

ción resulta muy buena para su adversario.

10	R 1 T
11 D X P D	P X P

Posición después de la 11.ª jugada de las negras



12 P X P

Dignas de consideración son las siguientes variantes: 12 P 4 C D — A 3 C D; 13 C 4 T D — P X P; 14 C X A — D 2 R †; 15 A 2 R — C X C; 16 D 5 T R — T 1 R; 17 C 5 C R — A 4 A R con

fuerte ataque.—12 A 2 R — P X P; 13 A 2 D — D 2 R; 14 C 4 R — T 1 R; 15 C R 5 C R — C 3 A R; 16 C 7 A R † — R 1 C; 17 C X C † — P X C; 18 O-O-O — A 3 R, y las negras tienen su juego algo mejor.

12 CD X P
13 C X C

Las blancas creyeron poder jugar después de 13... A 7 A †; 14 R 2 R, dejando de ver que tras 14... C X C; 15 D X D no hubiera seguido 15... T X D, sino 15... A 5 C R †, ganando las negras. Si en lugar de la jugada hecha, hubiesen efectuado 13 A 2 R, la partida habría tenido el siguiente desenlace: 13... C X C †; 14 A X C — D 5 T R †;

15 P 3 C R — D 3 A R; 16 T 1 A R — C 4 R; 17 A 2 R — A 7 A †, y ganan.

13 A 7 A R †
14 R 1 D C X C
15 A 2 D A 5 C R †
16 R 1 A D D 2 R
17 D 4 R T D 1 R
18 A 5 C D T 1 D
19 A 4 A R † T X A!
20 D X T C 6 D †
21 A X C A 6 R †
22 D X A D X D †
23 R 1 C D A 3 R
24 P 4 T D T X A

Las blancas abandonan, porque si 25 P X T — D X P †; 26 R 1 A D — A 6 C D y mate á la siguiente.

Partida núm. 105

Jugada en Febrero de 1897, en el Círculo de Ajedrez de Nuremberg

GAMBITO EVANS

Quítase la Torre Dama de las blancas

Blancas	Negras		
M. KURSCHNER	J. FRIEDMANN	10 P 5 R	C X P D
1 P 4 R	P 4 R	11 C 2 D	P X P
2 C 3 A R	C 3 A D	12 C X P!	A 3 R
3 A 4 A	A 4 A	13 D 4 C R!	C 3 A R
4 P 4 C D	A X P C	14 D X P C	T 1 C R
5 P 3 A D	A 4 A	15 D X P A †!	A X D
6 O-O	P 3 D	16 A X A † †.	
7 P 4 D	P X P		
8 P X P	A 3 C		
9 A 3 T	A 5 C R		

No carece de interés el entregar la Dama tres veces sucesivas, maniobra original y rara.

(Deutsche Schachzeitung).

Partida núm. 106

Jugada en Brooklyn, el 27 Marzo de 1897

GAMBITO DE DAMA REHUSADO

Blancas	Negras		
PILLSBURY	SHOWALTER	4 A 5 C	A 2 R
1 P 4 D	P 4 D	5 P 3 R	C D 2 D
2 P 4 A D	P 3 R	6 T 1 A D	O-O
3 C 3 A D	C 3 A R	7 C 3 A R	P 3 A D
		8 A 4 A R	P X P

9 A X P C 4 D
10 A 3 C R C de 2 D á 3 C D
11 A 3 C D

Tal vez hubiera sido mejor 11 A 3 D.

11 C X C
12 P X C A 6 T D
13 T 2 A D P 4 T D !
14 D 2 R P 5 T D
15 A 4 A D C X A
16 D X C D 4 D !
17 D 3 D D 4 C D !
18 R 2 R

Como no hay medio ventajoso para impedir el cambio de las Damas, tal vez hubiera sido mejor 18 D X D.

18 D X D †
19 R X D P 4 C D
20 T 1 C D P 3 A R
21 P 4 R A 3 T D
22 R 3 R T D 1 A D
23 P 4 A D P X P
24 T 6 C D A 4 C D
25 C 2 D P 4 R !
26 C X P P X P †
27 R 3 D (Véase diagrama)

Es evidente que el R no podía tomar el P D, pues las negras hubieran ganado jugando: 27... T R 1 D † y si 28 R 3 A, hubiera seguido: — A 4 A D; 29 T 7 C — T 5 D, etc.

27 A 5 C D
28 T 7 C D T 2 A R

Opinamos que las negras adquirirían irrefutable ventaja, si en vez de proponer el cambio de Torres hubiesen jugado: — T R 1 D é inmediatamente después — A 6 A,

Posición después de la 27.^a jugada de las blancas



29 T X T R X T
30 R X P T 1 D †
31 R 3 R P 4 C R
32 P 4 T R P 3 T R
33 P X P P T X P
34 A 7 A D T 8 D
35 P 5 R A 4 A D †
36 R 3 A T 6 D †
37 C 3 R A X C

Las negras podían aspirar todavía á obtener la victoria conservando los dos Alfiles que representan una fuerza muy respetable en los finales de partida, tanto más cuando tienen el P A D completamente libre ó pasado.

38 P X A P 4 A R
39 A 6 C D R 3 R
40 A 4 D P 5 A R
41 R 4 R T 8 D
42 T 3 A D P X P
43 A X P T 8 R
44 P 3 T D P 5 C R

A las pocas jugadas la partida fué declarada Tablas.

Partida núm. 107

Jugada en Hastings, el 1.º Mayo de 1897

APERTURA PEÓN DE DAMA

Blancas	Negras
DOBELL	TRENCHARD
1 P 4 D	P 4 D
2 P 3 R	P 3 R

3 A 3 D A 3 D
4 C 2 D

El blanco manifiesta una tendencia muy acentuada á cerrarse el juego, de

lo cual su contrario saca partido valiéndose de un estilo clásico.

4	C 3 A R
5 P 4 A R	P 4 A D
6 P 3 A D	C 3 A D
7 P 3 T D	P 5 A D
8 A 2 A D	P 4 C D
9 C D 3 A R	A 2 C D
10 C 3 T R	P 4 T D
11 A 2 D	P 5 T D

Ya está bloqueado el flanco izquierdo de la Dama blanca.

12 C 2 A R	C 4 T D
13 T 1 C D	C 6 C D
14 O-O	D 2 A D
15 D 2 R	P 3 T R
16 P 3 C R	

Para oponerse á 16... P 4 C R.

16	C 5 R
17 A X C	P D X A
18 C 1 R	P 4 A R
19 T 1 D	O-O-O
20 A 1 A D	P 4 C R!
21 C 3 T R	P 5 C R

Cerrado también el flanco del Rey. las negras fuerzan la única línea accesible, es decir, la columna de T R.

22 C 2 A R	P 4 T R
23 C 2 C R	A 2 R
24 C 1 T R	P 5 T R
25 C X P	A X C
26 P X A	T X P T
27 C 3 C R	T D 1 T R
28 T 2 A R	A 4 D

Pudiendo prescindir del Alfil, las negras lo utilizan para cerrar el punto 4 D.

29 T 2 C R C 4 T D!

Posición después de la 29.ª jugada de las negras



Este Caballo que ya no se necesita en el flanco de Dama, pasa ahora al de Rey; obsérvese con qué rapidez evoluciona y ataca.

30 A 2 D	C 3 A D
31 A 1 R	T 6 T R
32 T 2 D	C 2 R
33 D 1 D	C 3 C R
34 T D 2 R	C 5 T R
35 T R 2 A R	C 6 A R †
36 R 1 A	T X C 1
37 T X C	

Si 37 P X T—T 8 T †; 38 R 2 C—T 8 C † †.

37 T X T †

Las blancas abandonan.

Esta partida es un lindo modelo de estrategia ajedrecística.

(Münchener N. N.)

Partida núm. 108

Jugada el 31 Mayo 1897. Partido por cable, entre algunos miembros de la Cámara de Representantes de los Estados Unidos y algunos otros pertenecientes á la Cámara de los Comunes de Inglaterra

APERTURA ESPAÑOLA

Blancas	Negras
ARTHUR STRAUSS	ROBERT BODINE
(Inglaterra)	(Estados Unidos)
1 P 4 R	P 4 R

2 C 3 A R	C 3 A D
3 A 5 C	C 3 A
4 O-O	C X P
5 T 1 R	C 3 D

6 A X C
Mejor era 6 C X P — C X C; 7. T X
C † — A 2 R; 8 A 4 T.

6	P D X A
7 C X P	A 2 R
8 P 4 D	O-O
9 P 3 A D	A 3 R
10 D 2 R	T 1 R
11 A 3 R	P 3 A
12 C 3 D	C 5 A
13 C 2 D	C X A
14 P X C	

Era preferible 14 D X C. El juego de las negras es el mejor.

14	A 3 D
15 P 4 R	A 4 A R
16 D 3 A	A 3 C
17 C 4 A R	A 2 A

18 C 1 A	P 4 A D
19 P 5 D	P 4 A R
20 C 6 R	A X C
21 P X A	P X P
22 T X P	

Debía haberse tomado con la Dama.

22	T 1 A R
23 D 4 C	D 3 A R
24 T D 1 R	

Sin barrun ar los peligros que le amenazan. El sacrificio de Dama que finaliza la partida, aunque muy visible, es digno de alabanza si se tiene en cuenta que lo ha hecho un simple aficionado.

24	D 7 A †
25 R 1 T	D X C †

Las blancas abandonan.

(American Chess Magazine)

Partida núm. 109

Jugada en el Torneo Internacional de Señoras, el 1.º Julio de 1897

GAMBITO DEL CENTRO

Blancas	Negras
MISS THOROLD	MRS. BERRY

1 P 4 R	P 4 R
2 P 4 D	P X P
3 D X P	C 3 A D
4 D 1 D	

Lo mejor y aceptado generalmente es retirar la D á 3 R

4	C 3 A R !
5 C 3 A D	

Muchos prefieren 5 A 3 D á fin de evitar — A 5 C D que facilita el desarrollo del juego negro.

5	A 4 Á D
6 A 4 A D	P 3 T R ?
7 C 3 A R	P 3 D
8 P 3 T R	P 3 T D
9 P 3 T D	

Con perdón sea dicho ya que se trata

de Damas; estos avances de los Peones de T, que pecan por exceso de precaución, nos recuerdan las partidas que jugábamos en nuestras mocedades.

9	P 4 C D
10 A 3 D	A 2 C
11 A 3 R	A X A
12 P X A	P 5 C
13 P X P	C X P C
14 O-O	C X A ?
15 P X C	

Las negras han proporcionado á las contrarias la ocasión de reforzar los Peones doblados y centrales cuya posición era evidentemente debilísima.

15	O-O
16 P 4 C D	T 1 R
17 D 1 R	P 4 D
18 P 5 R	C 2 T
19 P 4 D	T 3 R
20 C 4 T R	P 3 A R

21 P X P	T X P A
22 C 5 A	A 1 A
23 D 1 C	P 3 A
24 T 2 T	R 1 T
25 T D 2 A R	C 4 C
26 C 4 T R	T X T
27 T X T	C X P †

Un efecto de *espejismo* que ocasiona un jaque mate. La D blanca se halla

demasiado distanciada respecto de la casilla 2 T R del juego negro, y la generala en jefe de este, creyendo ganar un P, y recuperar el C sacrificado, experimenta una derrota á todas luces impen-sada por entrambas partes.

28 P X C D X C
29 T 8 A † †.

Notas de J. TOLOSA Y CARRERAS

Noticias

Leemos en el último cuaderno de la *Strategie*, que en el mes de Junio del corriente año tuvo lugar, en el velódromo de San Petersburgo, una partida de ajedrez cuyas 32 piezas estaban representadas por igual número de personas, acompañadas de 300 otras, muchas de ellas á caballo, y todas vestidas con lujosos trajes de la Edad Media. La lucha fué dirigida por MM. Tschigorin y Schiffers; los dos bandos y su séquito maniobraron sobre una extensa superficie de 1,800 metros cuadrados arreglada en forma de Tablero. El 13 de Junio y en el mismo velódromo, dióse, bajo la dirección de los expresados ajedrecistas, otro segundo espectáculo alegórico-militar de batalla, ataque, captura ó aprisionamiento que terminó en brillante apoteosis iluminada con espléndidos fuegos artificiales.

El periódico *Sydney Morning Herald*, abre un concurso de problemas directos en 2 jugadas, ofreciendo premios por valor total de cinco guineas. Cada concurrente puede enviar uno ó más problemas inéditos, con lema diferente y en diagrama duplicado. El plazo de admisión termina el día 1.º del próximo Noviembre. Los originales deben remitirse bajo la dirección siguiente: *The Chess editor, Sydney Morning Herald, Sydney, New South Wales, Australia.*

La revista titulada *Berliner Schachzeitung*, cuya sección de problemas la dirige el eximio Maestro del Tablero J. Berger de Graz, publica las composiciones premiadas en el último Concurso internacional dinamarqués, organizado por los redactores del *Tidsskrift for Skak*. A propósito de ese Concurso, la citada revista berlinesa dice: «El primer premio es una obra finamente elaborada; el segundo merece la distinción especial que los jueces le han concedido, y aun opinamos que muchos solucionistas lo colocarán en lugar preferente, pues la llave del mate es un juego de idea al paso que la del primer premio es jugada de posición, siempre suponiendo que la idea fundamental del segundo sea verdaderamente original.»

Insertamos estos dos problemas en el presente número del Ruy López, y nos consta que el autor de la composición titulada *Maria*, es D. V. Marín y Llovet que ocupa, mercedamente, el primer puesto en el escalafón de los modernos compositores españoles. Felicitamos sinceramente á nuestro colaborador y estimado amigo, deseando que alcance nuevos y sucesivos triunfos para sumarlos con los muchos otros que ha obtenido en diversos Certámenes públicos del extranjero.

Lasker ha reanudado sus estudios de Matemáticas en Heidelberg, aplazando el tomar parte en las lides ajedrecísticas hasta haberlos terminado.

Se dice que el Emperador de Alemania concederá un premio especial en el próximo torneo internacional de Berlín, de que hablamos en el número de Mayo. Así lo afirman algunos periódicos alemanes.

Al terminar la sesión de partidas simultáneas que dió Showalter en Brooklyn y que mencionamos en nuestro número anterior (9 ganadas, 4 perdidas y 2 tablas), le fué regalada á dicho jugador una bicicleta, de 100 dollars de valor, como testimonio de admiración por lo brillantemente que sostuvo la contienda contra Pillsbury.

En la ciudad del Cabo se ha celebrado el segundo torneo de ajedrez, que terminó el 23 Abril del corriente año. Concurrieron 13 jugadores, y resultó vencedor Mr. Roberts con 9 $\frac{1}{2}$ partidas ganadas, adquiriendo, por lo tanto, el título de «Campeón del Africa meridional.»

La Asociación suiza de ajedrez, ha acordado celebrar un torneo internacional en Davos (cantón Grisones), en el próximo año de 1898.

Jorge Jay Gould, hijo del millonario norteamericano, es fervoroso aficionado á nuestro juego. A lo mejor, yendo en coche ó en ferrocarril, saca del bolsillo un pequeño tablero de cartón, en forma de libro, y distrae su espíritu de las graves cuestiones financieras que le preocupan, examinando las combinaciones de alguna partida ó problema.

El joven y distinguido compositor norteamericano Walter Pulitzer, está preparando la segunda edición de su colección de problemas: «Chess Harmonies». Algunas composiciones de este autor se han hecho célebres por su dificultad: uno de sus problemas en dos jugadas, fué resuelto por Lasker en media hora y por otro hábil solucionista en una hora; Steinitz necesitó 15 minutos para resolver otro, que es el único problema en dos jugadas en que invirtió tanto tiempo.

El periódico de Riga *Austrums*, ha abierto un Concurso de problemas en dos jugadas, directos, sin condiciones é inéditos. La forma de envío es la acostumbrada, y el plazo de admisión termina el 27 de Enero de 1898. Los premios son: 1.º 25 rublos; 2.º 15 rublos y 3.º 10 rublos. Las composiciones han de dirigirse á H. Adolphi, en *Adset*, por Riga y Walk (Rusia).

El 12 del próximo Septiembre empezará el Torneo Internacional de Berlín, al cual concurrirán los principales campeones del mundo. Los premios son: 2000, 1500, 1000, 600, 400 y 200 marcos. Además se adjudicarán 100 marcos al adalid que obtenga el mejor resultado jugando contra los otros que alcancen los primeros premios, y también 300 marcos, ofrenda de M. Rothschild, de Viena, á la partida más brillante del Torneo. Se ignora todavía cual será el premio del Emperador Guillermo, pero según las últimas noticias se dará á conocer durante el curso de la lucha. Los contrincantes deben jugar una partida diaria. Habrá también otro Torneo para jugadores de segunda clase.

En el próximo año se celebrarán varios Torneos importantes. En Leipzig, tendrá lugar el del Club *Augustea* para festejar el 50.º aniversario de la fundación de ese Casino, que es, por decirlo así, el padre de las múltiples asociaciones ajedrecistas existentes hoy día en aquella nación; en Colonia se celebrará el de la Asociación ajedrecística alemana que debe tener lugar, según reglamento, cada dos años.

El *British Chess Magazine* elogia mucho una obra nueva de J. Mason relativa á los planteos de partida, publicación que se avalora por ella misma dada la indudable competencia de su autor. Valor en venta de la obra, dos schelines.

Rogamos á nuestros abonados que no estén al corriente con esta Administración, se sirvan verificarlo durante el mes actual.

Miscelánea

Partida y problema.—Si bien es cierto que á medida que ha ido desarrollándose el problema, sus combinaciones se van diferenciando más y más de las que ofrece la partida, existen á veces *ciertas analogías* entre ambas ramas del ajedrez, que son muy á propósito para poner en relieve los caracteres distintivos de éstas. En prueba de ello, compárese la siguiente partida con el problema de Loyd que va al final de la misma.

Apertura siciliana

Blancas	Negras
G. KOCKRIKOR	I. KOHTZ
1 P 4 R	P 4 A D
2 C 3 A D	P 3 R
3 A 4 A D	P 3 T D
4 P 3 D	P 4 C D
5 A 3 C D	A 2 R
6 A 4 A R	A 2 C D

Continuación poco usada en esta apertura.

7 C 3 A R	P 4 D
8 P X P	P X P
9 P 3 T D	

Procurando retirada al A R.

9	C 3 A R
10 O-O	P 5 A D
12 A 2 T D	O-O
12 T 1 R	C 4 T R
13 A X C	

Era preferible 13 C 2 R ó A 2 D.

13	T X A
14 C 4 D	A 4 A D
15 D X C	A X C
16 P X P	D 3 A R
17 C 1 D	P D X P

Las negras tienen mejor juego porque la posición de las contrarias es algo restringida y el A blanco hállase arrinconado.

18 P 3 A D	T D 1 R
19 C 3 R	T 4 R
20 D 1 D	A X C
21 T X A	T X T
22 P X T	D 4 C R
23 D 2 R	T 1 R
24 T 1 D	T X P
25 D 2 D	D 4 A D
26 R 1 T	T 6 D

27 D 2 R	T X T †
28 D X T	D 4 D
29 D 2 R	D 5 R
30 D 2 D	P 3 C R
31 P 3 C D	A 4 D
32 P 4 C D	A 3 R
33 R 1 C	P 4 T R
34 R 2 A	D 4 R
35 P 3 T R	A 4 A
36 P 1 T D	P 5 T R
37 P X P	D 6 C †
38 R 1 C	P X P
39 D 8 D †	R 2 T
40 D 6 A R	D 8 R †
41 R 2 T	A 3 R

Todos los esfuerzos del blanco para libertar su Alfil se estrellan ante las hábiles maniobras del adversario.

42 D 3 A R	D 8 T D
43 D 2 A R	D X P
44 D X P T †	R 2 C
45 D 4 R	A 4 A R
46 D 7 R	D 7 C D
47 D 7 T D	A 5 R
48 D 1 C R	R 1 C

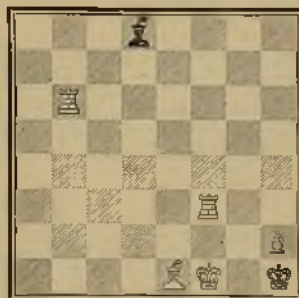
Y las negras ganan.

(Schachzeitung, 1865)



Como se ha visto, la captura ó *caza* del Alfil blanco lograda por las sutiles evoluciones de las negras, es lo que ha decidido la lucha. Esta misma idea, el tema de caza, constituye el fondo del siguiente problema, cuya solución, después de lo dicho, será fácil á nuestros lectores.

S. LOYD.



Mate en 4 jugadas.

José PALUZIE

Soluciones

PROBLEMAS, núm. 6, págs. 95 y 96

Núm. 121.—1 T 4 T — C 6 D; 2 D 4 A $\frac{1}{2}$ — R \times P; 3 C $\frac{1}{2}$ $\frac{1}{2}$. Variantes: Si... C 7 C; 2 P 3 D, etc. Si... C 7 A; 2 C \times P A $\frac{1}{2}$, etc. Si... A 7 T; 2 C \times P R $\frac{1}{2}$, etc. Si... P 4 R; 2 C \times P R, etc. Si... P 4 A; 2 C 6 A $\frac{1}{2}$, etc.

Núm. 122.—1 A 8 T — D 1 T; 2 D 8 C — D \times D 6 Torres juegan 3 T $\frac{1}{2}$ d. oponiendo T á T $\frac{1}{2}$ $\frac{1}{2}$. Variantes: Si... D 5 T; 2 P \times D, etc. Si... Torres juegan; 2 Hay que dar $\frac{1}{2}$ d. con la T oponiéndola á las contrarias á fin de evitar que intercepten la acción del A.

Núm. 123.—1 C 6 R — R \times C; 2 D 5 A — P \times D; 3 A $\frac{1}{2}$ $\frac{1}{2}$. Variantes: Si... A \times C; 2 D 2 D $\frac{1}{2}$, etc. Si... A 2 A; 2 D 4 D $\frac{1}{2}$, etc. Si... P 3 A; 2 A 4 A $\frac{1}{2}$, etc. Si... P 4 A; 2 D 3 R, etc. Si... P 7 C; 2 D 2 A D, etc. Si... C juega; 2 D \times P $\frac{1}{2}$, etc.

Núm. 124.—1 C 4 C — C 1 C; 2 D 4 T — R \times T; 3 C $\frac{1}{2}$ $\frac{1}{2}$. Variantes: Si... P 7 D; 2 T 4 C — P \times D; 3 C $\frac{1}{2}$ $\frac{1}{2}$. Si... R \times T; 2 D 3 A $\frac{1}{2}$, etc. Si... Cualquiera otra; 2 C 6 A $\frac{1}{2}$, etc.

Núm. 125.—1 D 1 A — A \times C; 2 T 5 A — A \times C; 3 D $\frac{1}{2}$ $\frac{1}{2}$. Variantes: Si... P 3 D; 2 C \times A $\frac{1}{2}$ — R \times C; 3 T $\frac{1}{2}$ $\frac{1}{2}$. Si... R \times C; 2 T 5 A $\frac{1}{2}$, etc. Si... A 5 A; 2 T \times A $\frac{1}{2}$, etc. Si... Cualquiera otra; 2 T \times P $\frac{1}{2}$ — *ad libitum*; 3 T 6 C $\frac{1}{2}$ $\frac{1}{2}$.

Núm. 126.—1 A 8 T R — P 7 T; 2 A 8 T D — *ad libitum*; 3 C 6 A $\frac{1}{2}$ $\frac{1}{2}$.

Núm. 127.—1 P 3 D — P \times P D; 2 C 4 D — R \times C; 3 D 8 D 6 5 A D $\frac{1}{2}$ $\frac{1}{2}$. Variantes: Si... A \times P; 2 C 4 R — R \times C ú otra; 3 D 6 C $\frac{1}{2}$ $\frac{1}{2}$. Si... T 1 T R; 2 C 8 R, etc. Si... P \times P C; 2 C 5 C D, etc. Si... T 2 C D \times P; 2 D 7 C D $\frac{1}{2}$, etc. Si... T 3 C R \times P; 2 C 4 R, etc.

Núm. 128.—1 C 3 A R — P C \times C; 2 D 8 C — T 8 D; 3 A $\frac{1}{2}$ $\frac{1}{2}$. Variantes: Si... T 8 D; 2 A 4 T $\frac{1}{2}$ seguido de D 2 T $\frac{1}{2}$ $\frac{1}{2}$. Si... P D \times C; 2 D \times P C, etc. Si... A \times D; 2 C 4 D $\frac{1}{2}$, etc. Si... R 2 D; 2 D \times P $\frac{1}{2}$ y 3 C $\frac{1}{2}$. Si... R 4 C; 2 D 2 R $\frac{1}{2}$ y 3 C 5 R $\frac{1}{2}$ $\frac{1}{2}$.

Núm. 129.—1 C 4 A — P C \times T; 2 C 3 D — P \times C; 3 T 4 T $\frac{1}{2}$ $\frac{1}{2}$. Variantes: Si... A 3 R; 2 T 2 A, etc. Si... C 3 T; 2 T 3 T, etc.

Núm. 130.—1 D 2 A — C \times P A; 2 T de 2 C á 2 R — P 6 C \times T; 3 P 6 A 6 D 7 A $\frac{1}{2}$ $\frac{1}{2}$. Variantes: Si... C \times D; 2 C 6 A $\frac{1}{2}$, etc. Si... C \times T 6 C 6 A R; 2 D \times P, etc. Si... C \times P D; 2 D \times C, etc. Si... T 5 T; 2 D \times T, etc.

Núm. 131.—1 C 5 A — C \times C de 5 A; 2 A 2 R — C 5 D; 3 A $\frac{1}{2}$ $\frac{1}{2}$. Variantes: Si... C \times A; 2 D 4 A $\frac{1}{2}$ — R \times C; 3 C $\frac{1}{2}$ $\frac{1}{2}$. Si... P 5 T; 2 D \times P — R \times C; 3 C $\frac{1}{2}$ $\frac{1}{2}$. Si... C 1 R juega; 2 C \times P $\frac{1}{2}$ seguido de D \times C $\frac{1}{2}$ $\frac{1}{2}$.

Núm. 132.—1 R 1 A D — R 5 A R; 2 D 4 C R $\frac{1}{2}$ — R juega; 3 P 5 R 6 D $\frac{1}{2}$ $\frac{1}{2}$. Variantes: Si... T 4 D; 2 D 8 R $\frac{1}{2}$, etc. Si... T \times P 6 T 4 A D; 2 D 5 A D, etc. Si... P A R juega; 2 D 5 A R $\frac{1}{2}$, etc. Si... R 3 D; 2 D 8 D $\frac{1}{2}$, etc. Si... T 2 T D; 2 D \times A, etc.

Núm. 133.—1 R 2 C R — A 4 A D; 2 T 4 C D $\frac{1}{2}$ — R juega; 3 D $\frac{1}{2}$ $\frac{1}{2}$. Variantes: Si... A 5 C D; 2 T 5 A D $\frac{1}{2}$, etc. Si... P \times P; 2 T \times P $\frac{1}{2}$, etc. Si... A 6 D \times A; 2 D 3 C D, etc. (Amenaza: 2 T 4 T D, etc.)

Núm. 134.—1 D 2 C R — R \times P; 2 D 6 C R $\frac{1}{2}$ — R \times D; 3 C $\frac{1}{2}$ $\frac{1}{2}$. Variantes: Si... P \times P; 2 C 4 T R, etc. Si... R 6 D; 2 C 1 R, etc. Si... T 3 A; 2 D 2 R $\frac{1}{2}$, etc. Si... R \times C; 2 C 5 C R $\frac{1}{2}$, etc. Si... P 6 A ú otra; 2 C 5 R $\frac{1}{2}$, etc.

Núm. 135.—1 R 2 C — P 4 A; 2 R 3 A — *ad libitum*; 3 D $\frac{1}{2}$ $\frac{1}{2}$. Variantes: Si... R 4 A; 2 C 7 R $\frac{1}{2}$, etc. Si... C 3 D; 2 C 7 D $\frac{1}{2}$, etc. Si... C 4 A D; 2 C 4 A D $\frac{1}{2}$, etc. Si... Otra; 2 R 3 A, etc.

Núm. 136.—1 A 3 A D — R \times C de 4 D; 2 D 1 T R $\frac{1}{2}$ — R juega; 3 A 6 C $\frac{1}{2}$ $\frac{1}{2}$. Variantes: Si... R \times C de 4 A; 2 D 1 C D $\frac{1}{2}$, etc. Si... C 3 C R; 2 C 6 A R $\frac{1}{2}$, etc. Si... D 1 D; 2 C de 5 A á 3 R, etc. Si... Cualquiera otra; 2 D 3 R $\frac{1}{2}$, etcétera.

— — — — — SOLUCIONES EXACTAS — — — — —

Señores Ag. Gómez, C. Cepero, E. Betancourt, S. Vivó, J. Baquero, G. Drudis, P. Palau, C. Peig, J. Paluzie, A. Castro, V. Marín, J. Morera, P. Riera, E. Frau, R. Corbella, G. Macphersons y J. Roura.

Finales de Partida

17 HEALEY



Las blancas juegan y ganan

18 LOYD

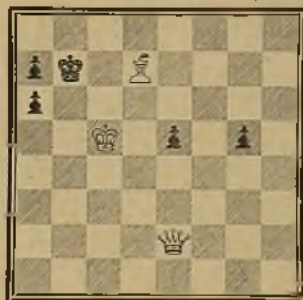


Las blancas juegan y ganan

Problemas escogidos

155 OTTO WURZBURG

(Bahn Frei)



Mate en 3 jugadas

156 OTTO WURZBURG

(Bahn Frei)



Mate en 3 jugadas

157

Primer premio del Concurso
del Tidsskrift for Skak
Lema: Nova et vetera



Mate en 3 jugadas

158

Segundo premio del Concurso
del Tidsskrift for Skak
Lema: Maria



Mate en 3 jugadas

Problemas

Compuestos expresamente para RUY LOPEZ

159 N. MAXIMOFF (St. Petersburg)



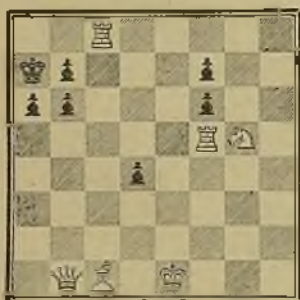
Mate en 2 jugadas.

160 HERMANN KEIDANSKI



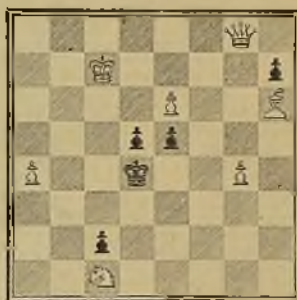
Mate en 2 jugadas.

161 OTTO WURZBURG (E. U. del N. América)



Mate en 3 jugadas

162 EMILIO PRADIGNAT



Mate en 3 jugadas

163 H. KEIDANSKI (Berlin)



Mate en 3 jugadas

164 N. MAXIMOFF
Dedicado á D. José Tolosa y Carreras



Mate en 4 jugadas

Concurso Internacional de Problemas del Ruy López

165

Lema: *Ex aequo et bono*

Mate en 3 jugadas

166

Lema: *Qui vive?*

Mate en 3 jugadas

167

Lema: *Audiat et altera pars*

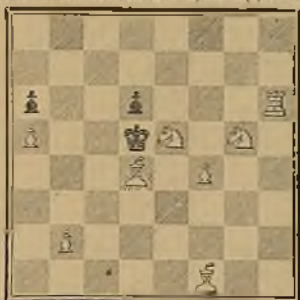
Mate en 3 jugadas.

168

Lema: *Ve victis?*

Mate en 3 jugadas.

169

Lema: *La teoría del ajedrez, etc.*

Mate en 3 jugadas

170

Lema: *Quantuli sumus!*

Mate en 3 jugadas

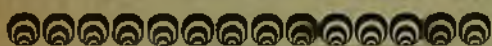
Tip. «La Académica» de Serra H^{na} y Russell, Ronda Universidad, 8. Teléfono 861. — Barcelona.

CAFÉ RESTAURANT DE PARÍS

* 21, RAMBLA DEL CENTRO, 21
Télef. 1669 • BARCELONA

ETABLISSEMENT DE PREMIER ORDRE

DIARIOS EXTRANJEROS Y DIDOT-ROTTIN



Sana, hermosa y fuerte
tendrá la
BOCA
y no sufrirá dolor de encías
el que use el Elixir de

MENTHOLINA

que prepara el Dr. ANDREU.
Perfuma el aliento, evita las
caries y fortalece los
dientes y encías.

La Mentholina en polvo hermosa la dentadura



PIANOS CRUZADOS

Grandes modelos

desde 190 duros
puestos en la estación de destino

PIANOS GAVEAU



REGENERADOR UNIVERSAL

— — — GRAN TÓNICO — — —
DEFURATIVO Y RECONSTITUYENTE

de efectos rápidos y sorprendentes. Sin duda este tónico es el más enérgico y poderoso que puede emplearse para combatir la Anemia, Clorosis, Escrófulas y debilidad general. Depositarios J. Uriach y C.^{ta}; Farmacia Colón, Rambla (Barcelona), y principales.

• ALHAMBRA •

Gran Café y Restaurant - Salón de Billares y Tresillo

Paseo de Gracia, núm. 25, y Rambla de Cataluña, núm. 28 - BARCELONA

Extracto de Lavand y Salol

(Fórmula inglesa) Producto que deberían usar todas las damas para conservar y aumentar su hermosura natural hasta edad avanzada.

— Los baños ó lociones con el agua y Extracto de Lavand, desinfectan la piel y evitan los Resfriados, Catarros pulmonares, Bronquitis, etc.— De venta: J. Uriach y C.^{ta}; Sociedad Farmacéutica; y en las Farmacias Benessat, Moncada, 10; Basora, Fontanella, 18; Gorgot, Rambla de las Flores ó de San José, y principales.

— MADRID —

Calle Fuencarral, 33

*

NAVAS

*

BARCELONA

Rambla Cataluña, 77

PIANOS

GRANDES DEPÓSITOS

los más importantes y acreditados de España

Representación y venta exclusiva de los maravillosos

STEINWAY (de New-York), RÖNISCH (de Alemania) y ERARD (de París)

Proveedores de la Real Casa, principales Soberanos, Artistas eminentes y aristocráticos Salones

Administración
Conde del Asalto, n.º 88
BARCELONA

Ruy López

Correspondencia
Conde del Asalto, n.º 88
BARCELONA

REVISTA MENSUAL DE AJEDREZ

Director: J. CAPÓ GONZÁLEZ

PRECIOS DE SUSCRIPCIÓN ANUAL

España y Portugal, 5 ptas. *Deutschland, Oesterreich-Ungarn, Russland*, 5 mark. *England*, 5 sh. *France, Belgique et Hollande*, 5 fr. *Italia*, 5 liras. *Filipinas, Cuba, Puerto-Rico y América*, 1 dollar en papel.

Número suelto UNA peseta

Todo pedido deberá ir acompañado de su importe en sellos de correo ó libranzas del giro mutuo. — Las suscripciones serán todas á partir desde el 1.º de Enero de cada año.

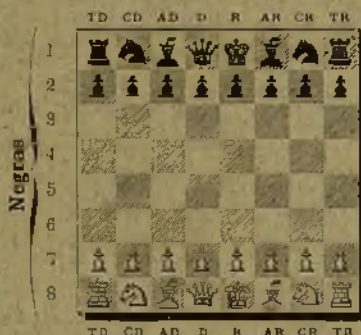
PUNTOS DE SUSCRIPCIÓN

En Barcelona. Administración del Ruy López, Conde del Asalto, número 88. *En Madrid*. Librería de Antonio de San Martín, Puerta del Sol, núm. 6, y en las principales librerías de España y Extranjero.

NUESTRA NOTACIÓN DESCRIPTIVA

Tienen la salida siempre las blancas. Cada jugador contará las casillas á partir de su juego perpendicularmente al contrario. Serán pues octavas casillas para el juego blanco las que son primeras para el negro y viceversa.

Las líneas (perpendicularmente) toman el nombre de las piezas que las ocupan. Así se dice: línea de Torre de Rey, de Caballo de Rey, de Alfil de Rey, de Rey, de Dama, de Alfil



de Dama, de Caballo de Dama y de Torre de Dama. Las piezas se designan por sus iniciales, acompañadas de una R si son del lado del Rey y de una D si del lado de la Dama.

Usaremos los siguientes signos:

× toma — p. al paso — † jaque — † d. jaque á la descubierta — †† jaque mate — ! buena jugada — ? mala jugada — O-O enroque corto — O-O-O enroque largo.

RUY LOPEZ

Vendese el tomo I — Año 1896
— — Al precio de Ptas. 7'60 — —
Administración: Conde Asalto. 88: Barcelona

A. B. C. des Echecs (2.ª edición), por NUMA PRETI, Director de la *Stratégie*, rue Saint Sauveur, 72, París. — Un volumen en 8.º de 356 páginas, ilustradas con 650 diagramas. — Precio: en rústica, 8 fr., y 9 encuadernada.

Chassaigne Frères * — DE Pianos

Pianos de cola y verticales
á cuerdas cruzadas
con cuadro de hierro
Fortuny, 3 - BARCELONA
EXPORTACIÓN

IMPERMEABLE - LAVABLE
AISLADOR - ANTISÉPTICO
NO SE MANCHA
NO SE RAYA - LIGERO
DURABLE - BARATO - HERMOSO

PEGAMOÏD

LONDRES - PARÍS
SAN PETERSBURGO
MANCHESTER
BRUSELAS - MILANO
BERLÍN - VIENA

Nueva y preciosa invención aplicable á todos los tejidos, papeles y cartones • Rambla del Centro, 16, entr.º • BARCELONA