

ENERO

1898

27



Tomo III * DICIEMBRE 1898 * Núm. 12

Ruy López

Revista mensual de Ajedrez
Organo ufficiale de L'Unione Scacchistica Italiana

DIRECTORES

J. Capó González y Aug. Guglielmetti

ADMINISTRACION

Calle de la Universidad, n.º 34

BARCELONA

AMMINISTRAZIONE

Via della Rosa, Caffè Centrale

ROMA

**Las administraciones del RUY LÓPEZ
considerarán renovado el abono
a todo aquel que no avise lo contrario**

Suscripción anual, Enero á Diciembre: pesetas 5

Abbonamento annuo, Gennaio a Dicembre: Lire 5

Étranger: Abonnement, Janvier à Décembre: Francs 5

Para Filipinas, Cuba y países de América
Dollars 1 en papel, que se encuentra en todas las casas de cambio

NUESTRA NOTACIÓN DESCRIPTIVA

Tienen la salida siempre las blancas. Cada jugador contará las casillas á partir de su juego perpendicularmente al contrario. Serán pues octavas casillas para el juego blanco las que son primeras para el negro y viceversa.

Las líneas (perpendicularmente) toman el nombre de las piezas que las ocupan. Así se dice: línea de Torre de Rey, de Caballo de Rey, de Alfil de Rey, de Rey, de Dama, de Alfil



de Dama, de Caballo de Dama y de Torre de Dama. Las piezas se designan por sus iniciales, acompañadas de una R si son del lado del Rey y de una D si del lado de la Dama.

Usaremos los siguientes signos:

× toma — p. al paso — $\frac{1}{2}$ jaque — $\frac{1}{2}$ d. jaque á la descubierta — $\frac{1}{2}$ jaque mate — ! buena jugada — ? mala jugada — O-O enroque corto — O-O-O enroque largo.

* **TEJIDOS** *
MARCA

PEGAMOÏD

REGISTRADA

SE VENDEN

Sucursal de **J. y J. BERTRAND**, Mendizábal, 19 - BARCELONA

Dichos tejidos son impermeables, lavables, mejores, más baratos, más ligeros y duraderos que el cuero. Inmejorables para calzado, muebles y tapicería, coches, gorras, baúles y sacos de viaje, polainas, petacas, carteras, monederos, encuadernaciones, toldos y tiendas — — — — — guarniciones, etc., etc. — — — — —

PRINCE LINE L^{TD}

Servicio regular entre
El Mediterráneo y Antillas, Venezuela, Colombia, Costa Rica, Méjico y Nueva Orleans
VIAJE DIRECTO SIN TRASBORDO

El vapor inglés de 1.^a clase, A. L., de 1,172 toneladas de registro

EGYPTIAN PRINCE

capitan **Mc. LENNAN**, saldrá de Barcelona sobre el 8 de Enero, para Trinidad, Savanilla, Colon, Progreso, Veraeruz, Tampico y Nueva Orleans.

Admite asimismo carga, dando conocimiento directo, para la Guayra, Puerto Cabello, Barbados, Demerara, Granada, San Vicente, Santa Lucía, Ciudad Bolívar, La Guanta, Carúpano, Cumana y Jamaica, con trasbordo en Trinidad. Para todos los puertos del Norte, Centro y Sud del Pacífico, con trasbordo en Colon. Para Campeche, Coatzacoalcos, Frontera, Laguna, Minutillan, Nantla, San Juan Bautista, Tecolutla y Tuxpan, con trasbordo en Veracruz. Para ciudades del interior de Méjico, con trasbordo en Veracruz y Tampico.

Para más informes dirigirse al agente de la Compañía, **C. B. JENSEN**, Paseo del Comercio, 1 y 3, entreauiso

SANEAMIENTO DE EDIFICIOS WATER CLOSETS.

LAVABOS, TUBERÍAS, SIFONES de descarga automática, VENTILADORES, FILTROS para agua

~~~~~ SISTEMAS LOS MÁS PERFECCIONADOS Y ECONÓMICOS ~~~~~

**DAUNIS Y GRAU** Premio en la Academia de Higiene de Cataluña 1895 **CALLE MONTESIÓN, 19**



# Ruy López

Rivista mensile di Scacchi

## Unione Scacchistica Italiana

SOTTO LA PRESIDENZA ONORARIA DI S. A. R. IL PRINCIPE DI NAPOLI

### STATUTO SOCIALE

approvato al Congresso di Torino 1898

#### § I.—Fine dell'Unione

L'UNIONE SCACCHISTICA ITALIANA ha per fine di promuovere la conoscenza del giuoco degli scacchi e mantenerne vivo l'amore; indice ed ordina Congressi o Convegni tra gli scacchisti in specie italiani, nonchè Tornei e Gare. Nei Congressi oltre gli affari risguardanti l'UNIONE, si tratteranno questioni scientifiche e tecniche relative al nobile giuoco, e conoscendosi ed intendendosi tra loro i giuocatori e gli amatori degli scacchi sempre più e sempre meglio si stringeranno in fraterno e fraterno Unione.

#### § II.—Componenti L'Unione

I soci dell'UNIONE si raccoglieranno in *Sezioni* e in *Delegazioni*, secondo viene stabilito dal Regolamento che farà seguito al presente Statuto. I soci che risiedono dove non è nè una *Sezione* nè una *Delegazione* si potranno aggregare alla Sezione o alla Delegazione più prossima, oppure direttamente alla Sede Centrale.

Le *Sezioni* che prendono impegno di promuovere un Torneo Nazionale con relativo Congresso, potranno essere dichiarate *SEZIONI BENEMERITE*.

Ciascuna SEZIONE nominerà nel proprio seno un *Presidente*, il quale a sua volta nominerà il *Segretario*.

Ciascuna DELEGAZIONE in luogo del Presidente nominerà un *Delegato*, il quale farà insieme da Segretario.

I *Presidenti*, i *Segretari* e i *Delegati* staranno in carica due anni, dopo di che potranno anche essere rieletti.

I *Presidenti di Sezione*, assistiti dai loro *Segretari*, faranno parte del *Consiglio Generale* dell'UNIONE.

I *Presidenti* tengono informati i Soci di tutto quanto riguarda l'UNIONE e portano a conoscenza del Consiglio Generale i desideri e le proposte che possono esser fatte dalle rispettive Sezioni o dai singoli membri di essa.

I *Presidenti* hanno l'obbligo di assistere ai Congressi e ai Convegni, e quando ciò non possono fare, incaricano un socio, preferibilmente della propria Sezione, a rappresentarli.

### § III. — Soci

I soci dell'UNIONE si distinguono in *onorari*, *fondatori*, *benemeriti* ed *ordinari*.

Soci *onorari* sono coloro che con questo titolo l'Assemblea elegge a far parte dell'UNIONE per speciali benemeritenze che essi abbiano verso gli scacchi e verso l'UNIONE medesima.

Soci *fondatori* sono chiamati coloro che pagheranno a beneficio dell'UNIONE una quota o somma non minore di LIRE 200.

Soci *benemeriti*, coloro che pagheranno una somma non minore di LIRE 100.

Soci *perpetui*, coloro che pagheranno una somma non minore di LIRE 50.

Soci *ordinari*, finalmente, coloro che si obbligano a pagare una tassa annua di LIRE 3.

Tutti coloro che o con piccole somme o con oggetti aumenteranno il capitale sociale, saranno detti *donatori*.

### § IV. — Capitale dell'Unione

Le quote pagate dai soci *fondatori*, *benemeriti* e *perpetui* e dai *donatori* sono destinate a formare un *Capitale inalienabile*, al quale fine le dette quote verranno a mano a mano reinvestite in altrettanta Rendita Italiana intestata all'UNIONE ed affidata al Presidente Generale di essa. Da questo *Capitale* si potrà distrarre soltanto la somma che si richieda a fornire l'UNIONE di quel materiale scacchistico che è necessario ai Tornei. I frutti di questo capitale potranno unirsi alla somma ottenuta con le quote annue dei soci *ordinari*.

### § V. — Diritti e Doveri dei Soci

La qualità di *Socio* dà diritto:

a) alla partecipazione ai Congressi ed all'assistenza ai Tornei o Gare tenute dall'UNIONE.

Nei Congressi ogni socio può prender parte alla discussione, e dispone di 1 voto; però in caso di deliberazioni che riflettano l'amministrazione del patrimonio sociale, i *fondatori* hanno diritto a 5 voti, i *benemeriti* a 3, i *perpetui* e gli *ordinari* ad 1.

b) alle facilitazioni in genere in caso di Tornei e Convegni;

c) ad un ribasso del 20 % sulle pubblicazioni fatte a nome dell'UNIONE;

d) alla libera frequentazione delle sale dei Circoli aderenti all'UNIONE eccetto per quelli della città in cui ciascuno di essi ha dimora stabile. Sono *Circoli aderenti* quelle Società o Circoli che per facilitare all'Unione il raggiungimento del suo fine, avranno



dichiarato di permettere ai Soci dell'UNIONE la frequentazione libera delle loro sale;

e) a tutti i benefici che la Presidenza Generale riesca ad ottenere in loro favore.

Col firmare l'adesione all'UNIONE il socio si obbliga:

a) all'osservanza dello Statuto e al pagamento del contributo di cui al § III. I soci *fondatori, benemeriti e perpetui* potranno dividere il pagamento in *due rate semestrali*; i soci *ordinari* pagheranno la loro quota in una sol volta e non più tardi del 31 Gennaio di ciascun anno;

b) a disdirsi, se dimissionario, non più tardi del 30 Settembre;

c) a soddisfare l'annata intera quando si ritiri dopo il termine stabilito dal precedente comma.

## § VI. — Presidenza e Consiglio d'Amministrazione

La *Presidenza* cura l'osservanza dello Statuto, l'esecuzione di tutte le deliberazioni del Consiglio, dell'Assemblea e dei Congressi, ha la Direzione ed Amministrazione dell'UNIONE e delibera su tutte le questioni che la riguardano salvo i casi previsti dal Regolamento.

La *Presidenza* ha la sua Sede in Roma, e si compone di un *Presidente*, di un *Vice-Presidente* e di un *Segretario-Economo*. ●

Il *Presidente* dell'UNIONE ha la sorveglianza e la responsabilità dell'Amministrazione.

Il *Vice-Presidente* aiuta il *Presidente* e lo supplisce in caso di assenza.

Il *Segretario-Economo* ha la gestione delle rendite sociali; egli ne darà conto particolareggiato alla fine di ciascun anno, coadiuvato dai Segretari di Sezione e dai Delegati ciascuno per quanto lo riguarda.

Il *Consiglio d'Amministrazione* si compone della *Presidenza* e di tutti i *Presidenti di Sezione*. Al suo voto saranno sottoposte tutte le questioni previste dal Regolamento; ogni *Presidente* potrà dare il suo voto anche per lettera.

Spetta alla *Presidenza* di indire ed ordinare Congressi, Tornei e Gare colla cooperazione del *Presidente* della Sezione in cui deve avvenire il Congresso, il Torneo, ecc., occupandosi dei preparativi e del Regolamento speciale in caso di Torneo; tale Regolamento dovrà esser pubblicato almeno *due mesi* prima dell'apertura del Torneo.

## § VII. — Congressi, Tornei e Convegni

Ogni volta che verrà indetto un Torneo Nazionale, si dovrà sempre tenere un Congresso a cui potranno partecipare tutti i soci. L'ordine del giorno del Congresso od Assemblea dovrà essere inviato ai Presidenti di Sezione e ai Delegati almeno un mese prima della data del Congresso od Assemblea perchè questi ne diano comunicazione ai Soci.

Il Congresso inaugurato dal *Presidente* dell'UNIONE eleggerà

nel suo seno un Presidente, un Vice-Presidente ed un Segretario per quell'occasione.

Sono di pertinenza del Congresso:

a) lo stabilire definitivamente la Sede del successivo Torneo Nazionale e relativo Congresso, e l'epoca approssimativa del medesimo.

b) l'approvazione e la chiusura della gestione amministrativa in seguito alla votazione dei bilanci patrimoniali e reddituali corredati delle Relazioni dei Revisori.

c) la nomina delle nuove cariche e cioè:  
del Presidente dell'Unione;  
del Vice-Presidente;  
del Segretario-Economo;  
dei due Revisori pel futuro bilancio, i quali hanno l'incarico di esaminare il conto della gestione e riferirne all'Assemblea.

Gli uscenti sono rieleggibili.

d) la nomina dei *soci onorari*:

e) il deliberare sulle modifiche allo Statuto sociale;

f) le decisioni delle questioni scacchistiche d'interesse generale.

La nomina delle cariche sociali sarà fatta da tutti i soci, e quelli che non potessero intervenire all'Assemblea da tenersi in un giorno fisso del Congresso, spediranno il loro voto in scheda suggellata e raccomandata alla Presidenza del Congresso, oppure consegneranno la loro scheda (sempre suggellata) al Presidente della Sezione in cui essi sono iscritti.

I Tornei Nazionali e relativi Congressi si terranno almeno ogni due anni; nell'anno susseguente al Torneo principale si terrà un Convegno con Torneo minore od altre esercitazioni scacchistiche congeneri.

Ai Tornei Nazionali in genere potranno concorrere tutti i Soci dell'Unione purchè italiani o abbiano residenza stabile in Italia, salvo le disposizioni sancite dal Regolamento.

Nella costituzione dei premi l'Unione concorrerà con la metà degli introiti lordi del biennio, il restante dovrà essere a carico della Sezione ove avrà luogo il Torneo.

Apposito Regolamento dei Tornei fisserà le norme generali dei medesimi sia relativamente ai premi ed alle entrate, sia riguardo alle spese accessorie che dovranno essere limitate in modo che non abbiano a superare il 30% della somma totale dei premi.

Su domanda motivata e firmata da un quinto dei Soci, la Presidenza deve riunire l'Assemblea Generale nel termine di tre mesi dalla data della domanda.

### § VIII. — Scioglimento dell'Unione

L'UNIONE non potrà sciogliersi senza il voto favorevole dei due terzi dei soci che la compongono, ed il Capitale non potrà erogarsi che a scopi di beneficenza o scacchistici.

Torino, 20 Settembre 1898.



## Nuovi Soci

BOLOGNA. — Baroncelli Camillo; Rietti Samuele.

MESSINA (*Sez. di Roma*). — Ciaffi Prof. Vincenzo.

Pizzo (*Sez. di Roma*). — Angelieri Cav. Uff. Pasquale.

SPEZIA. — Abbate Salvatore; Manzollo Ten. Salvatore; Mazza Vittorio.

S'iscrissero soci *perpetui* (L. 50) i signori Tonetti Cav. Giovanni *Vice-presidente dell'Unione*, e Vergara Capit. Francesco, Presidente della Sezione di Venezia. Notiamo poi alcuni *donatori* a favore del Capitale inalienabile dell'Unione (V. Statuto, § IV). 1.° Orsini Cav. Avv. Emilio (*Livorno*); L. 10 (1); 2.° N. N. (*Padova*); L. 20; 3.° E. N. R. Harvey (*Genova*); L. 20.

Tutti possono prendere il loro posto nell'albo dei *donatori*; nessun limite esiste per esser nominati tali e non si implica neppure il dovere di esser *soci* dell'Unione. La più piccola somma sarà accettata e notata con piacere, ed il poco, ripetuto da molti, potrà anche sorpassare la somma delle quote dei *fondatori* dei *benemeriti* e dei *perpetui*. Ciascuno può aiutarci; lo può secondo le proprie forze ma lo può, e noi elogiemo fin d'ora tutti coloro che vorranno dimostrarci il loro favore.

### 1. — Gara per Corrispondenza

Il 31 corr. si farà il sorteggio per il 3.° giro della Gara. Per quei pochi che pur avendo oltrepassato le 60 mosse non abbiano ultimato le partite, si farà come pel 2.° giro, cioè si sorteggerà la coppia e giocherà a suo tempo il vincitore; lo stesso sarà pei casi di ritardi giustificati. Sono finora iscritti al 3.° giro:

|                                                           |                                 |
|-----------------------------------------------------------|---------------------------------|
| Asmundo di Gisira Cav. Adamo ( <i>Catania</i> ) . . . . . | punti 4                         |
| Accardi Ferdinando ( <i>Palermo</i> ) . . . . .           | » 3 <sup>1</sup> / <sub>2</sub> |
| Bettoni Vespasiano ( <i>Catania</i> ) . . . . .           | » 4                             |
| Cavalleri Andrea ( <i>Torino</i> ) . . . . .              | » 4                             |
| Clavario Tancredi ( <i>Genova</i> ) . . . . .             | » 4                             |
| Crotti Paolo ( <i>Torino</i> ) . . . . .                  | » 3                             |
| Del Giudice March. Alessandro ( <i>Napoli</i> ) . . . . . | » 4                             |
| Doddis Rag. Salvatore ( <i>Messina</i> ) . . . . .        | » 4                             |
| Guglielmetti Prof. Augusto ( <i>Roma</i> ) . . . . .      | » 3 <sup>1</sup> / <sub>2</sub> |
| Miliani Luigi ( <i>Torino</i> ) . . . . .                 | » 3 <sup>1</sup> / <sub>2</sub> |
| Noto Antonino ( <i>Palermo</i> ) . . . . .                | » 3                             |
| Onniboni Pacifico ( <i>Taranto</i> ) . . . . .            | » 3 <sup>1</sup> / <sub>2</sub> |
| Seni Ing. Pietro ( <i>Roma</i> ) . . . . .                | » 4                             |
| Simeoni Prof. Gaetano ( <i>Napoli</i> ) . . . . .         | » 3                             |
| Dolci Annibale ( <i>Genova</i> ) . . . . .                | » 3                             |
| Ferraris Efrem ( <i>Pinerolo</i> ) . . . . .              | » 2                             |

Questi due ultimi impattarono il giuoco e saranno sorteggiati, salvo che resti qualche posto vacante come nel 1.° giro.

(1) Fin dalla fondazione dell'Unione, il bravo Orsini, di buona memoria, volle inviarmi quella piccola somma a garanzia di futuri soci, la quale poi ci fu lasciata dal figliuolo di lui, Alessandro.

## Partita num. 272

Giuocato al Congresso della *Craigside Chess Association* e premiata come la più brillante

## DIFESA LUCENA (FRANCESE)

|         |            |
|---------|------------|
| Bianco  | Nero       |
| GUNSTON | BELLINGHAM |
| 1 P 4 R | P 3 R      |
| 2 D 2 R |            |

Questo tratto favorito da Cigorin fin dall'ultimo *match* da lui giuocato nel 1893 contro il Dott. Tarrasch, sembra decisamente cattivo tenendo conto della partita vinta dal Cohn di Berlino allo stesso Cigorin nell'ultimo torneo di Colonia. In quella partita Cigorin restò con tutti i pezzi chiusi e fuori di giuoco in modo veramente anormale, non potè sciogliersi che sacrificando diversi pedoni ottenendo in fine una posizione disperata. La continuazione di Cohn fu 2... P 4 D, cioè appunto il tratto che il Bianco ha sempre ritenuto di prevenire con 2 D 2 R.

|           |         |
|-----------|---------|
| 2         | P 4 A D |
| 3 P 3 C R | A 2 R   |
| 4 A 2 C   | C D 3 A |
| 5 P 3 A D | P 4 D   |
| 6 P 4 A R | P 5 D   |

In questa posizione il pedone a 5 D del Nero è veramente una spina.

|            |         |
|------------|---------|
| 7 P 3 D    | C R 3 A |
| 8 C D 3 T  | O-O     |
| 9 P 4 A D  | A 2 D   |
| 10 C R 3 A | P 3 T D |
| 11 O-O     | C 1 R   |
| 12 A 2 D   | T 1 C   |
| 13 P 4 C R | P 3 C R |
| 14 P 5 A   |         |

Riportando in giuoco il C D ora perfettamente ozioso il Bianco avreb-

be fatto meglio, giacchè allora l'attacco avrebbe avuto maggiore probabilità di riuscita. La posizione non era assolutamente cattiva.

|            |         |
|------------|---------|
| 14         | P R X P |
| 15 P R X P | C 2 C   |
| 16 A 4 A   | T 1 A   |
| 17 A 6 T   | T 1 R   |
| 18 D 2 A R | P X P   |
| 19 A X C   | R X A   |
| 20 P X P   | R 1 T   |

Ora il Nero è in posizione superiore.

|            |         |
|------------|---------|
| 21 T D 1 R | T R 1 C |
| 22 R 1 T   | A 3 A R |
| 23 C 2 D   | C 4 R   |
| 24 A 4 R   | A 5 T R |
| 25 D 4 A   | A X T   |
| 26 T X A   | P 3 A   |

Ora il Nero oltre la superiorità di posizione ha anche una superiorità materiale e profitta di questi vantaggi in un modo elegantissimo.

|          |       |
|----------|-------|
| 27 C 3 A | C 5 C |
| 28 C 4 T | D 2 A |
| 29 D 2 D |       |





29 D 4 T 1  
Elegantissimo.  
30 D 2 R  
Se 30. C 6 C † la risposta sareb-  
be T X C 1

30 T D 1 R  
31 T 1 C R T X A

Ancora un tratto geniale; sacri-  
ficando il vantaggio materiale, il  
Nero ottiene così una posizione de-  
cisiva a suo favore.

32 P X T P 6 D  
33 D 3 A A 3 A

Splendido! Non solo lascia in  
presa il C ma permette anche C  
6 C † che nel caso di... P X C trar-  
rebbe d'imbarazzo il Bianco; il Nero  
però riprenderebbe con la T perchè  
dopo P X T seguirebbe... A X P  
guadagnando la D.

34 T 1 A R

Minacciando ora seriamente C  
5 C †.

34 P 7 D

Con questo il Nero ottiene di po-

ter riprendere il C con la T come il  
seguito lo dimostra.

35 C 6 C †

Probabilmente non c'è nulla di  
meglio; se 35 P 3 T R o 35 C 2 C il  
Nero risponderebbe 35 A X P e se  
36 D X A seguirebbe 36 P 8 D (D)  
e poi C 7 A †.

|          |             |
|----------|-------------|
| 35       | T X C       |
| 36 P X T | A X P       |
| 37 D X A | C 7 A †     |
| 38 T X C | P 8 D (D) † |
| 39 R 2 C | D 4 T a 1 D |
| 40 P X P | D 4 T R     |
| 41 T 2 R | D 2 D       |
| 42 R 1 T | D 4 T a 6 T |
| 43 T 2 C | D 8 D †     |
| 44 T 1 C | D 6 A †     |
| 45 D X D | D X D †     |
| 46 T 2 C | D 8 D †     |
| 47 T 1 C | D 7 D       |
| 48 P 3 C | D X P T D   |
| 49 C 1 C | D X P       |
| 50 C 2 D | D 6 D       |

Il Bianco abbandona.

(La Stratégie.)

### Partita num. 273

Giuocata di recente a Montréal

#### GAMBITTO DI DONNA RIFIUTATO

| Bianco       | Nero   |
|--------------|--------|
| JASNOGRODSKY | KAISER |
| 1 P 4 D      | P 4 D  |
| 2 P 4 A D    | P 3 R  |
| 3 C R 3 A    |        |

Il tratto più in uso è 3 C D 3 A ma  
in partite chiuse l'ordine delle mosse  
non è di grande importanza.

3 C R 3 A  
Steinitz giuoco nel 1886 a Saint

Louis contro Zukertort, 3... P X P  
e vinse. Per buono si ritiene anche  
3... A 3 D.

|         |         |
|---------|---------|
| 4 C 3 A | P 3 C D |
| 5 A 4 A | A 2 C   |

Un tratto forte favorito da Black-  
burne e adottato a Breslavia con  
successo.

|         |         |
|---------|---------|
| 6 P 3 R | P 3 T D |
| 7 A 3 D | A 2 R   |

Quest'A si sviluppa meglio a 3 D.

8 T D 1 A C 4 T

9 A 5 R C 2 D

Se 9... P 3 A R, 10 C 5 C 1

10 P X P P X P

11 O-O O-O

12 C 2 R C X A

13 C X C P 4 A D

14 A 1 C P 5 A

Questo indebolisce il P D.

15 C 3 A D

Forzando il C a tornare a 3 A ed impedendo così l'avanzamento del P A R.

15 C 3 A

16 P 4 A

L'attacco dei pedoni è irresistibile.

16 P 4 C D

17 D 3 A D 3 D

18 P 4 C R C 2 D

19 T D 1 D

Prevenendo C 9... C X C per il seguito 20 P X C.

19 T R 1 R

20 P 5 C C 1 A

21 C 2 R P 3 A

22 P X P

Subito 22 C 3 C sacrificando il C avrebbe condotto allo stesso attacco, ma il Nero avrebbe potuto evitarlo con 22... C 3 C.

22 A X P

23 C 3 C A 1 A

24 R 1 T

Apprendo la via alle Torri.

24 T 2 T

25 T 1 C T 1 D

In previsione di C 5 T.

26 T 2 D P 5 C

27 C 5 T P 4 T

28 T D 2 C D 3 C

29 D 3 C

Minacciando 30 C X P — A X C;

31 D X A † — T X D; 32 T X T † e poi matto.

29 D 3 R

30 C X A †

Anche 30 C X P avrebbe vinto ma la mossa del testo è più bella.

30 D X C

31 C 6 A

E chiaro che se 31... D X C si torna al matto su accennato.

31 T R 2 D

32 C X T T X C

33 D 5 C D 2 A

34 D 5 R P 3 C

35 P 5 A T 3 T

36 T 2 A

Minacciando 37 P X P e se allora 37... D X T, 38 P X P † d. e poi matto.

36 P 3 T

37 T D 2 C P 4 C

38 P 4 T R C 2 T

39 T 2 T

Minacciando ancora P X P perchè se il Nero riprende col P o col C segue 41 T X P (o T X C) e poi matto a 8 T.

39 T 3 A R

40 P X P C X P

41 P 4 R

L'ultimo crollo; se ora 41... P X P; seguirebbe 42 A X P — A X P; 43 T X C † — P X T; 44 A X A vincendo.

41 A 2 C

42 D 8 C † Abbandona.

Note di Jasnogrodsky.

(Montreal Witness.)



## Partita num. 274

Giucata recentemente a Varsavia

## GAMBITTO DEI DUE CAVALLI

Bianco

KOP

1 **P4R**  
 2 **CR3A**  
 3 **A4A**  
 4 **C5C**  
 5 **PXP**  
 6 **A5C†**  
 7 **PXP**  
 8 **A2R**  
 9 **CR3A**  
 10 **C5R**

Migliore 10... D2A.

11 **P4AR**  
 12 **T1AR**  
 13 **P3AD**  
 14 **P4CD**  
 15 **CD3T**  
 16 **P4D**  
 17 **P5A**  
 18 **CD4A**  
 19 **P4T**  
 20 **D3C**  
 21 **D2A**  
 22 **C4C**  
 23 **DXP**

Nero

LANGLEBEN

**P4R**  
**CD3A**  
**CR3A**  
**P4D**  
**CD4T**  
**P3AD**  
**PXP**  
**P3TR**  
**P5R**  
**D5D**

**A4AD**  
**D3D**  
**A3C**  
**C2C**  
**A3RP**  
**O-O**  
**A1AD**  
**D2A**  
**P4TD**  
**C4D**  
**P3AR**  
**PXP**  
**CXP**



24 **CXPT†** **PXC**  
 25 **D4C†** **R1T**

Anche 25... R2A non salvava la partita pel seguito 36. A4AR.

26 **CXA!** **DXC**  
 27 **AXPT** **T2A**  
 28 **A7C†!** **TXA**  
 29 **D5T†** **R1C**

Se 29... T2T seguiva 30 D8R† — R2C; 31 D7R† — R1C; 32 A4A† — C4D; 33 D8R† — R2C; 34 T3A!

30 **D8R†** **R2T**  
 31 **T4A!** **Abbandona.**

(Tygodnik Szachowy.)

## Partita num. 275

Giucata al Club di Hannover il 6 Ottobre 1898

## GIUOCO PIANO

Bianco

ALBIN

1 **P4R**  
 2 **CR3A**  
 3 **A4A**  
 4 **P3AD**

Nero

C. SCHULTZ

**P4R**  
**CD3A**  
**A4A**  
**CR3A**

5 **P3D** **O-O**  
 6 **P4CD** **A3C**  
 7 **P4TD** **P3TD**  
 8 **P5T**

Fin qui la partita segue i tratti giuocati recentemente fra Albin e

Cigorin. Le ultime mosse del Bianco sembrano inutili.

|            |         |
|------------|---------|
| 8          | A 2 C   |
| 9 D 3 C    | P 3 T R |
| 10 A 3 R   | A X A   |
| 11 P X A   | P 3 D   |
| 12 C D 2 D | C 5 C R |
| 13 R 2 R   |         |

Il Bianco per non legare il suo giuoco con C 1 A si decide per la mossa di R che non lascia di esser pericolosa.

|              |          |
|--------------|----------|
| 13           | D 2 R    |
| 14 P 3 T     | C 3 A    |
| 15 P 4 C R   | A 3 R    |
| 16 T D 1 C R | T D 1 D  |
| 17 A 5 D     | C 2 T    |
| 18 P 5 C R   | P X P    |
| 19 C X P     | A X A    |
| 20 P X A     | P 3 A D  |
| 21 P 1 A D   | P X P    |
| 22 P X P     | C 4 C    |
| 23 C D 4 R   | C X C    |
| 24 C X C     | P 4 A R  |
| 25 C 5 C     | T 1 A D! |
| 26 C 6 R     |          |

Necessario per la minaccia 26... C 5 D  $\frac{1}{2}$ !

|                          |         |
|--------------------------|---------|
| 26                       | T 2 A R |
| 27 P 4 T                 |         |
| Era meglio subito T 3 C. |         |
| 27                       | P 5 A   |
| 28 T 6 C                 | P X P   |
| 29 R X P                 | C 5 D!  |
| 30 D 1 D                 | T 7 A D |
| 31 T R 1 C               | D X P   |

Migliore di 31... T 7 R  $\frac{1}{2}$  guadagnando la D. Questo tratto semplice è decisivo.

|                        |       |
|------------------------|-------|
| 32 T X P $\frac{1}{2}$ | T X T |
| 33 T X T $\frac{1}{2}$ | R 1 T |
| 34 T 8 C $\frac{1}{2}$ | R 2 T |

Anche 34... R X T: 35 D 1 C  $\frac{1}{2}$  — R 2 A; 36 D 7 C  $\frac{1}{2}$  — R 1 R: 37 D 8 A  $\frac{1}{2}$  — R 2 D avrebbe vinto.

|                        |       |
|------------------------|-------|
| 35 T 7 C $\frac{1}{2}$ | R 3 T |
| 36 T 6 C $\frac{1}{2}$ | R X T |
| 37 D 1 C $\frac{1}{2}$ | R 4 T |

Il Bianco abbandona.

(Hannover'sche Hausfreund.)

## Partita num. 276

1. Gara Nazionale per Corrispondenza. — 1.<sup>a</sup> Giro

### DIFESA LUCENA (FRANCESE)

| Bianco                                                       | Nero               |
|--------------------------------------------------------------|--------------------|
| R. SCIALPI<br>(Taranto)                                      | A. NORSI<br>(Fano) |
| 1 <b>P 4 R</b>                                               | <b>P 3 R</b>       |
| 2 P 4 D                                                      | P 4 D              |
| 3 C D 3 A                                                    | C R 3 A            |
| 4 P X P                                                      |                    |
| Meglio 4 P 5 R — C R 2 D; 5 P 4 A R — P 4 A D; 6 P X P, ecc. |                    |
| 4                                                            | P X P              |
| 5 C R 3 A                                                    | A 3 D              |

Oppure 5... A 4 A R.

|           |         |
|-----------|---------|
| 6 A 3 D   | C D 3 A |
| 7 O-O     | O-O     |
| 8 A 5 C R | A 5 C R |
| 9 R 1 T   | A 2 R   |
| 10 T 1 R  | P 3 T R |

È chiaro che il P D non si può prendere a causa della risposta A X P  $\frac{1}{2}$

|          |       |
|----------|-------|
| 11 A 3 R | A 3 D |
| 12 D 2 D |       |



Con questo il Bianco invita il Nero ad un attacco di molto incerto valore nella speranza di potersi poi impossessare della linea di C R.

12 C 4 T R

Avremmo preferito 12... C 5 C D per distruggere o spostare il terribile A R del Bianco e permettere al proprio R di portarsi eventualmente a 2 T R.

13 C X P

Un tranello. Non sarebbe stato buono 13 A X P perchè il Nero avrebbe risposto con 13... A X C distruggendo tutto l'attacco.

13 A X C  
14 P X A A X P

L'errore capitale. Il Nero suppose la presa immediata dell'A e in questo caso egli avrebbe preso il C con miglior giuoco; ma si lasciò sfuggire la combinazione principale su cui il Bianco si era basato e che tendeva al guadagno di un pezzo. Meglio era giocare qui 14... D 5 T 1 e poteva seguirne: 15 P 4 A R — P 4 C R; 16 T R 1 C — R 1 T; 17 P 3 A R 1 — P X P; 18 A 2 A 1 (18 T 4 C — P X A) — D 6 T; 19 A 2 R 1 — C 6 C †; 20 A X C — P X A; 21 T 2 C — P X P ed il Bianco restava sempre in posizione inferiore.

15 P 4 A D 1 D 5 T P

Ora questo tratto compromette la partita; era preferibile ritirare nuovamente l'A a 3 D restando con giuochi per lo meno uguali.



16 R 2 C 1

Minacciando 17 T 1 T R 1

16 P 4 A R 1

L'unico tratto per non perdere un pezzo ma che non salva totalmente la partita oramai difficile a sostenersi.

17 T 1 T P 5 A  
18 T X A D 4 C †  
19 R 1 T P X A  
20 D X P D X D 1

Falso sarebbe stato 20... C 5 A:  
21 T 1 C R — C X C a causa di  
22 D 6 R †.

21 P X D C 3 A  
22 C X P T D 1 A  
23 C 6 R T 2 A R P

Un pò meglio era 23... T R 1 R,  
24 P 5 D — C 4 R; 25 A 2 R — C  
X P A D.

24 T 1 C R T 1 R  
25 P 5 D C 4 R  
26 A 2 R P 3 C R  
27 P 4 A R R 2 T  
28 P X C C 5 R  
29 A 3 D Abbandona.

## Cronaca

Il 15 Novembre u. s. vide la luce il fascicolo n.º 9 (*Settembre*) della *Nuova Rivista*. Se esso è comparso con un certo ritardo, ha però il merito di portare un notiziario esattissimo visto che non dovendo oltrepassare il limite concessogli dalla sua data nominale, si ebbe tutto il tempo di appu-

rare i fatti e chiosarli con somma spassionatezza. Perché i nostri lettori non abbiano a rimpiangere di non essere abbonati a quella Rivista, ci permettiamo di spigolare qualche cosa in quel grazioso e modesto notiziario, e commentare a nostra volta.

Dalla Nuova Rivista,

pag. 166, capoverso 1.<sup>o</sup> — Si parla del Congresso di Torino. «Vi furono due soli discorsi l'uno del presidente della Sezione di Torino, Generale Sacchero, l'altro del presidente dell'Unione onor. Sonnino.»

pag. 166, capov. 1.<sup>o</sup> — «*Del presidente di Sezione oltre al Sacchero non erano presenti che il Crespi di Milano ed il Sig. Simeoni di Napoli.*»

pag. 166, capov. 1.<sup>o</sup> — «*Fece non bella impressione la mancanza del Segretario Generale...*»

pag. 166, capov. 3.<sup>o</sup> — «*Si dette un apparente carattere di officialità al fatto sinora. Ecco tutto. Ma sinceramente bisogna deplorare che la cosa non apparisca molto seria.*»

pag. 166, capov. 3.<sup>o</sup> — «*La sola città di Venezia adesso tocca il centinaio...*»

pag. 166, ultime linee. — «*Su questo ritorneremo e ne parleremo diffusamente.*»

### Commenti

Vi fu un terzo discorso che fu quello del Cav. G. Tonetti, Presid. dell'Accademia Romana, discorso che noi riportammo per intero nel n.<sup>o</sup> 10 pag. 289 e che tutti i giornali d'Italia che s'interessano di scacchi si presero la pena di notificare.

Il Gener. Comm. Sacchero è Presidente del Circolo Scacchistico Torinese, mentre il Presid. della Sez. di Torino si sa da tutti che è il sig. A. Cavalleri.

Il Sonnino (Barone Giorgio) è Senatore del Regno e non Deputato.

Giustissimo, salvo la ripetizione dell'errore sul Sacchero: era da aggiungersi che erano rappresentate le Presidenze delle Sezioni di Catania, Palermo e Spezia, e la città di Firenze.

Bastava sapere ciò che disse il Tonetti (rappresentante l'Accademia Romana ed insieme lo stesso Segret. Generale), e riportato nel nostro n.<sup>o</sup> 10, pag. 289... ma già quel numero comparve in Ottobre e il n.<sup>o</sup> 9 della N. R., quantunque comparso il 15 Nov., non è tenuto che a sapere quanto avvenne fino a Settembre.

L'officialità fu effettiva e non apparente; se Venezia avesse inviato anch'essa almeno un rappresentante, il Congresso avrebbe avuto un consigliere di più e senza dubbio ci avrebbe guadagnato.

Ci sia poi permesso asserire che la cosa è assolutamente seria.

La Segreteria Generale non registra a tutt'oggi (30 Nov.) che 66 soci per la sola città di Venezia. Se fossero veramente 100 soci, sarebbe tanto più deplorabile che in così gran numero non uno volle rappresentare la sua città o Sezione.

Speriamo che ciò sia in un tempo molto remoto acciocché alla nostra amabile consorella non manchi il



TOMO III \* BARCELONA \* AÑO 1898

# RUY LÓPEZ

REVISTA MENSUAL DE AJEDREZ

DIRECTORES

J. CAPÓ GONZÁLEZ y AUG. GUGLIELMETTI

PROBLEMA N.º 202

por J. JESPERSEN. Colaboración inédita del RUY LÓPEZ



Las blancas juegan y dan mate en 3 jugadas

TIPOGRAFIA LA ACADÉMICA

BARCELONA

Serra hermanos y Russell, Ronda Universidad, 6: Teléfono 261

1898

# RUY LOPEZ



AYUNTAMIENTO DE MADRID

SECRETARÍA DE AYUNTAMIENTO DE MADRID  
CALLE DE ALFARO, 10. MADRID



# ÍNDICE



## LITERATURA

|                                                                                                            | Páginas                    |
|------------------------------------------------------------------------------------------------------------|----------------------------|
| Bibliografía . . . . .                                                                                     | 111, 164, 358              |
| Comentarios sobre el Concurso del <i>St. Petersburger Zeitung</i> , por el Dr. TOLOSA Y CARRERAS . . . . . | 359                        |
| Desviaciones del ajedrez, por J. BRUNET Y BELLET . . . . .                                                 | 304                        |
| Divagando I, II . . . . .                                                                                  | 49, 134                    |
| Elenco generale dei soci (U. S. I.). . . . .                                                               | 208, 227, 271, 293         |
| Gambito amoroso, por L. C. y F. . . . .                                                                    | 1                          |
| Gambito Rice . . . . .                                                                                     | 228                        |
| Gara Nazionale per corrispondenza (U. S. I.). . . . .                                                      | 20, 231, 349               |
| Juicios críticos sobre el primer concurso de problemas del RUY LÓPEZ. . . . .                              | 124                        |
| La Apertura Española en los torneos internacionales. . . . .                                               | 7                          |
| Nostra corrispondenza (U. S. I.). . . . .                                                                  | 163                        |
| Opiniones árabes, por J. BRUNET Y BELLET . . . . .                                                         | 199                        |
| Paralelo entre la Partida y el Problema I, II, por el Dr. TOLOSA Y CARRERAS. . . . .                       | 155, 187                   |
| Premios obtenidos por los grandes maestros en los torneos internacionales . . . . .                        | 301                        |
| Proposte di modificazione allo Statuto provvisorio (U. S. I.). . . . .                                     | 33, 98, 141, 162, 207, 225 |
| Sobre la teoría del Gambito Evans, por S. ALAPÍN . . . . .                                                 | 177                        |
| Statuto provvisorio de «L'Unione Scacchistica Italiana» . . . . .                                          | 17                         |
| Statuto sociale approvato al Congresso di Torino 1898. . . . .                                             | 345                        |
| Studio dei Signori G. y G. KVICALA . . . . .                                                               | 165                        |
| Sul Finale de Torre contro Pedone, A. PICCININI . . . . .                                                  | 101                        |
| Sull'apertura spagnuola, J. BERGER . . . . .                                                               | 38                         |

|                                                                                                                                                  | Páginas                                 |
|--------------------------------------------------------------------------------------------------------------------------------------------------|-----------------------------------------|
| Torneo Internacional de Colonia, 1898 . . . . .                                                                                                  | 244, 257                                |
| Torneo Internacional de Viena, 1898 . . . . .                                                                                                    | 186, 193, 205, 239, 257                 |
| Una partida de ajedrez jugada en 1492 . . . . .                                                                                                  | 66                                      |
| Unione Scachistica Italiana . . . . .                                                                                                            | 16, 33, 79, 97, 161, 206, 225, 290, 331 |
| FOLLETÍN DEL RUY LÓPEZ. — <i>La Apertura Española ó Ruy López</i> . Estudio por J. Capó González. (Adjunto al n.º 11 Novbre. 1898). págs. 1 á 8. |                                         |

## PARTIDAS ANTIGUAS, CLÁSICAS Ó BRILLANTES

|                                    | Páginas |                                | Páginas |
|------------------------------------|---------|--------------------------------|---------|
| Dubois — De Rivière . . . . .      | 100     | Polerio — Domenico . . . . .   | 303     |
| La Bourdonnais—Mac-Donell. . . . . | 196     | Steinitz — Neumann . . . . .   | 131     |
| Marache — Morphy . . . . .         | 6       | Steinitz — Zukertort . . . . . | 26      |

## PARTIDAS

|                                | Número<br>de las partidas |                                  | Número<br>de las partidas |
|--------------------------------|---------------------------|----------------------------------|---------------------------|
| Alapin — Showalter . . . . .   | 227                       | Della Corte y Crosara — Sal-     |                           |
| Albin — Schultze . . . . .     | 275                       | violi y Dalla Rosa . . . . .     | 246                       |
| Baquero — Escuté . . . . .     | 211                       | De Rivière — Dubois . . . . .    | 145                       |
| » Carvajal . . . . .           | 236                       | Dubois — De Rivière . . . . .    | 192                       |
| Batsmegyey-Pavelka . . . . .   | 262                       | Edimburgo — Glasgow . . . . .    | 156                       |
| Berry-Layzelle . . . . .       | 166                       | Ehlert — Wagenheim . . . . .     | 162                       |
| Blachk y Chapman—Janowsky      |                           | Escuté — Baquero . . . . .       | 135, 151, 157             |
| y Aloof . . . . .              | 165                       | » Capó . . . . .                 | 188                       |
| Bodenstein — Exner Dr. . . . . | 241                       | Estorch — Escuté . . . . .       | 136                       |
| Burn — Showalter . . . . .     | 172                       | Ferris — Taber . . . . .         | 243                       |
| » Tarrasch . . . . .           | 233                       | Galata — Donaudy . . . . .       | 196                       |
| » Schlechter . . . . .         | 252                       | Gambarini — Zeno . . . . .       | 202                       |
| » F. M . . . . .               | 261                       | Guglielmetti — Barbaro . . . . . | 164                       |
| Caro — Showalter . . . . .     | 232                       | » Marchetti . . . . .            | 217                       |
| Castro Dr. — Baquero . . . . . | 237                       | » Sení . . . . .                 | 139                       |
| Cavalleri — Dal Paso . . . . . | 142                       | » Schulz . . . . .               | 244                       |
| » Miliani . . . . .            | 169                       | Gunston — Bellingham . . . . .   | 272                       |
| Ceccarini — Tonetti . . . . .  | 149                       | H. H. — Lasa v. der. . . . .     | 265                       |
| » Sciuti . . . . .             | 140                       | Halprin — Burn . . . . .         | 214                       |
| Charonsck — Janowsky . . . . . | 254                       | » Pillsbury . . . . .            | 213                       |
| » y Fähndrich — Hal-           |                           | » Showalter . . . . .            | 230                       |
| prin y Marco . . . . .         | 159                       | Janogrodsky — Kaiser . . . . .   | 273                       |
| Chmielewsky — Zybine . . . . . | 195                       | Janowsky — Schlechter . . . . .  | 220                       |
| Collovini — Grossi . . . . .   | 148                       | » Trenchard . . . . .            | 257                       |
| Dagnino — D'Aumiller . . . . . | 147                       | » Tschigorin . . . . .           | 226                       |



|                                            |               |
|--------------------------------------------|---------------|
| Janowsky — Walbrodt                        | 137, 152, 154 |
| Jones — Howell                             | 150           |
| » Macdonald                                | 167           |
| Kaufmann Dr. — Zinkl                       | 174           |
| Kop — Langleben                            | 274           |
| Kotrc — Lion                               | 171           |
| Landborg — Rybberg                         | 144           |
| Lange Dr. — Schultz                        | 222           |
| Lauria — Nicolosi                          | 146           |
| Levati — Orsini                            | 198           |
| Marco — Alapin                             | 264           |
| Marco — Burn                               | 239           |
| » Pillsbury                                | 255           |
| » Salter                                   | 278           |
| » Tschigorin                               | 224           |
| Márquez — Vázquez                          | 210           |
| Maroczy — Schiffers                        | 234           |
| Mc Connell — Steinitz                      | 199           |
| Mellgreen — Torbiornsen                    | 194           |
| Mortimer — Ward                            | 175           |
| Noto — Piccardo                            | 216           |
| Oehquist y Kürschner — Tarrasch y Gigenann | 263           |
| Orel — Riga                                | 190           |
| Paris — Lille                              | 209           |
| Pasmore — Hooke                            | 193           |
| Physik — Hall                              | 229           |
| Pillsbury — Lipke                          | 247           |
| » Showalter                                | 176           |
| » 178, 180, 182, 184, 186                  |               |
| » Steinitz                                 | 248           |
| » Caro                                     | 231           |
| » Tarrasch Dr.                             | 238, 269, 271 |
| Popov. — Last                              | 168           |
| Rice — Hanham                              | 223           |
| Riga — Orel                                | 189           |
| Roma — Bologna                             | 205           |
| S. M. S. — H. B.                           | 204           |
| San Petersburgo — Viena                    | 208           |
| » Kischinoff                               | 260           |

|                                |               |
|--------------------------------|---------------|
| Sartori — Daneguer             | 267           |
| Scarelli — Del Giudice         | 170           |
| Schalopp — Dr. Landau          | 206           |
| Schiffers — Schlechter         | 158           |
| Schlechter — Janowsky          | 250, 256      |
| Schlechter — Schiffers         | 258           |
| » Steinitz                     | 240           |
| Showalter — Pillsbury          | 177           |
| » 179, 181, 183, 185, 187, 242 |               |
| » Tarrasch                     | 215           |
| » Janowsky                     | 279           |
| Schuliz — Guglielmetti         | 245           |
| » Paulsen W.                   | 201           |
| Scialpi — Norsa                | 276           |
| Sciuti Dr. — Ceccarini         | 251           |
| Sky — Alapin                   | 207           |
| Sohege — Dimer                 | 161           |
| Soldatienkoff — Durnovó        | 197           |
| Steinitz — Trenchard           | 219           |
| » Tschigorin                   | 200           |
| Tarrasch Dr. — Baird           | 219           |
| » Janowsky                     | 225           |
| » Marco                        | 277           |
| » Pillsbury                    | 253, 268, 270 |
| » Schlechter                   | 163           |
| » Steinitz                     | 221           |
| Tolosa Dr. — Batlle            | 191           |
| Torre — Della Corte            | 141           |
| Tschigorin — Blackburne        | 235           |
| » Walbrodt                     | 212           |
| Vázquez — v. der Lasa          | 266           |
| Vell — Lachi                   | 143           |
| Verdinois — Giudice            | 203           |
| Walbrodt — Blackburne          | 228           |
| » Burn                         | 218           |
| » Caro                         | 249           |
| » Janowsky                     | 138, 153, 155 |
| Wolf — Schlechter              | 160           |
| Zinkl — Huber                  | 173           |

## APERTURAS

|                                     | Número<br>de las Aperturas    |                               | Número<br>de las Aperturas |
|-------------------------------------|-------------------------------|-------------------------------|----------------------------|
| Contra Gambito del Centro . . . . . | 202                           | » Centro . . . . .            | 194, 204, 206, 245         |
| Cuatro Caballos . . . . .           | 220, 249, 260, 267            | » . . . . .                   | 137, 148, 152, 154         |
| Defensa Berlinese . . . . .         | 163                           | » . . . . .                   | 166, 172, 174, 180         |
| » Caro Kann . . . . .               | 231                           | » Dama re- . . . . .          | 184, 190, 200, 233         |
| » Dos Caballos . . . . .            | 135, 139, 151                 | » husado . . . . .            | 234, 241, 243, 247         |
| » . . . . .                         | 157, 175, 303, 265, 274       | » . . . . .                   | 250, 251, 252, 258         |
| Defensa Holandesa . . . . .         | 168, 256                      | » . . . . .                   | 271, 273, 279              |
| » Lucena . . . . .                  | 146, 147, 173, 176,           | » Danés . . . . .             | 197                        |
| » . . . . .                         | 178, 182, 186, 199, 212, 216, | » Dos Caballos . . . . .      | 274                        |
| » . . . . .                         | 217, 235, 239, 272, 276, 350  | » Evans . . . . .             | 140, 145, 156, 188         |
| » Rusa . . . . .                    | 189, 193, 198, 222, 227       | » . . . . .                   | 207, 208, 261, 262         |
| » . . . . .                         | 244, 277                      | » Escocés . . . . .           | 278                        |
| Def. Siciliana . . . . .            | 153, 155, 165, 201, 225       | » Hampe — Allgayer . . . . .  | 205                        |
| Escocesa . . . . .                  | 211                           | » Kieseritzky . . . . .       | 218                        |
| » . . . . .                         | 138, 141, 150, 158, 160       | » Muzio—Mac-Donnell . . . . . | 159                        |
| » . . . . .                         | 162, 170, 171, 177, 183       | » Pierce . . . . .            | 144                        |
| » . . . . .                         | 185, 187, 196, 209, 210       | Italiana . . . . .            | 136, 203, 254, 275         |
| Española . . . . .                  | 215, 219, 221, 224, 226       | Irregular . . . . .           | 229                        |
| » . . . . .                         | 232, 236, 238, 242, 246       | P. de Dama . . . . .          | 167, 179, 181, 213, 214    |
| » . . . . .                         | 248, 253, 255, 257, 264       | » . . . . .                   | 230, 266                   |
| » . . . . .                         | 268, 269, 270                 | Ponziani . . . . .            | 161, 192, 263              |
| Gambitos de Alfil . . . . .         | 237                           | Tres Caballos . . . . .       | 228                        |
| » Allgayer . . . . .                | 164                           | Vienes . . . . .              | 142, 169, 191, 240, 259    |
| » Blackmar-Popiel . . . . .         | 195                           | Zukertort . . . . .           | 143, 149                   |

**Miscelánea.** — Véase páginas 15, 77, 139, 251, 269, 316.

**Noticias y Crónica.** — Véase páginas 28, 48, 59, 91, 109, 122, 130, 153, 204, 218, 282, 313, 343, 355, 366.

**Soluciones.** — Véase páginas 64, 96, 127, 222, 256, 288, 320, 329.

## FINALES DE PARTIDA

|                      | Núms. |                     | Núms. |
|----------------------|-------|---------------------|-------|
| Asarin . . . . .     | 34    | Galitzky . . . . .  | 31    |
| Blackburne . . . . . | 49    | Gamurrini . . . . . | 44    |
| Curnock . . . . .    | 41    | Gaspary . . . . .   | 51    |
| Dufresne . . . . .   | 50    | Globus . . . . .    | 48    |
| Escuté . . . . .     | 36    | Harmonist . . . . . | 47    |



|                        |                | VII                    |       |
|------------------------|----------------|------------------------|-------|
|                        | Núms.          |                        | Núms. |
| Ianowsky. . . . .      | 40             | Schultz. . . . .       | 33    |
| Josito. . . . .        | 37             | Soldatienkoff. . . . . | 29    |
| Labone. . . . .        | 27             | Tarrasch. . . . .      | 53    |
| López Cepero. . . . .  | 26, 30, 39, 46 | Troitzky. . . . .      | 35    |
| Marco, M. . . . .      | 32             | W. C. C. . . . .       | 43    |
| Pollock. . . . .       | 52             | Vane. . . . .          | 28    |
| Rodríguez. . . . .     | 45             | Vesely. . . . .        | 42    |
| Sánchez, C. A. . . . . | 38             |                        |       |

# PROBLEMAS

| Autores                              | Núms.                   | Autores                                                                      | Núms.                   |
|--------------------------------------|-------------------------|------------------------------------------------------------------------------|-------------------------|
| Abbadessa. . . . .                   | 217                     | Jespersen 189, 202, 220, 233, 245, 250,<br>269, 290, 305, 326, 332, 342, 343 |                         |
| Andrews. . . . .                     | 250                     | Karsted. . . . .                                                             | 275                     |
| Ardizzone. . . . .                   | 198                     | Keidanski. . . . .                                                           | 204, 228, 241, 254, 264 |
| Bayersdorfer. . . . .                | 208                     | Kondelik. . . . .                                                            | 295                     |
| Berger. . . . .                      | 258                     | Laws 191, 201, 216, 267, 302, 303, 320                                       |                         |
| Bernard. . . . .                     | 251                     | Levali. . . . .                                                              | 345                     |
| Blake. . . . .                       | 260, 291, 325, 347, 358 | Levy. . . . .                                                                | 234, 239                |
| Bonner. . . . .                      | 262                     | López Cepero. . . . .                                                        | 243, 280, 317           |
| Borgatti. . . . .                    | 335                     | Loyd. . . . .                                                                | 211, 259                |
| Capó. . . . .                        | 281                     | Luiselli. . . . .                                                            | 213                     |
| Cipolla. . . . .                     | 249                     | Mackenzie. . . . .                                                           | 263, 284                |
| Clark. . . . .                       | 294                     | Marakulin. . . . .                                                           | 346                     |
| Cook. . . . .                        | 210                     | Marín 187, 192, 205, 215, 231, 253,<br>257, 271, 307, 318                    |                         |
| Corrias 242, 255, 279, 289, 321, 331 |                         | Marotti. . . . .                                                             | 196                     |
| Cudmore. . . . .                     | 261                     | Mazzaborra. . . . .                                                          | 336                     |
| Dahl. . . . .                        | 287                     | Medina. . . . .                                                              | 206                     |
| Del Giudice. . . . .                 | 268                     | Möller. . . . .                                                              | 222, 315                |
| Dolci. . . . .                       | 212                     | Moscarella. . . . .                                                          | 196                     |
| Donarelli. . . . .                   | 197, 214, 248           | Mundula. . . . .                                                             | 247                     |
| Ehrenstein. . . . .                  | 286                     | Nemo. . . . .                                                                | 237, 273                |
| Erlin. . . . .                       | 223, 225, 237, 309      | Noto. . . . .                                                                | 195                     |
| Feigl. . . . .                       | 272, 285, 311           | Paluzie. . . . .                                                             | 265                     |
| Ferreiras. . . . .                   | 240, 282                | Planck. . . . .                                                              | 293                     |
| Fridlzius. . . . .                   | 308                     | Pradignat 188, 207, 219, 224, 232,<br>288, 304, 333                          |                         |
| Gleave. . . . .                      | 292, 327                | Pospisil. . . . .                                                            | 238                     |
| Gómez. . . . .                       | 203, 246, 266, 340      | Reggio. . . . .                                                              | 278, 328, 339           |
| Gottschall. . . . .                  | 209                     | Riera. . . . .                                                               | 190                     |
| Gray. . . . .                        | 277                     | Rosenberg. . . . .                                                           | 276                     |
| Guglielmetti. . . . .                | 235, 338                |                                                                              |                         |
| Heathcote. . . . .                   | 349                     |                                                                              |                         |
| Höfrlein. . . . .                    | 312                     |                                                                              |                         |

| <u>Autores</u>     | <u>Núms.</u> | <u>Autores</u>            | <u>Núms.</u>                   |
|--------------------|--------------|---------------------------|--------------------------------|
| Rummel. . . . .    | 274          | Tolosa Carreras . . . . . | 218, 229, 316, 319<br>329, 341 |
| Salminger. . . . . | 314          | Tonetti . . . . .         | 199, 227, 283                  |
| Sohoschin. . . . . | 313          | Trecala. . . . .          | 310                            |
| Stieljes . . . . . | 221          | Würzburg. . . . .         | 230, 244, 252, 306, 330        |
| Svedja. . . . .    | 236          | Valle G. B. . . . .       | 194                            |
| Sverson . . . . .  | 270          | Vianello. . . . .         | 226, 344                       |
| Taverner . . . . . | 322, 323     | Vinco . . . . .           | 334                            |
| Testa . . . . .    | 337          |                           |                                |
| Thompson . . . . . | 324          |                           |                                |

## GRABADOS

|                           |        |
|---------------------------|--------|
| Daniel Janowsky. . . . .  | Pág. 1 |
| C. A. Walbrodt . . . . .  | » 65   |
| J. H. Blackburne. . . . . | » 129  |



pag. 167, capov. 1.<sup>a</sup> — « *Il Torneo di Colonia è finito come avevamo già preveduto con questo risultato...* »

pag. 167, capov. 3.<sup>a</sup> — Annunziando il Concorso internazionale di problemi indetto dal *British Chess Magazine* che si chiuse il 30 Nov. (naturalmente l'annuncio comparve pe'suoi lettori il 15 Nov.), dice: « *Un tempo assai limitato...* »

pag. 168, capov. 4.<sup>a</sup> — Annunziando la pubblicazione del IV Fascicolo delle *Conferenze* del Tonetti, aggiunge a schiarimento: « *Ogni fascicolo consta di 24 pagine, sedici delle quali dedicate alle aperture ed otto finali. Il prezzo per ogni fascicolo è di L. : 1'50.* »

pag. 168, capov. ultimo. — « *La Wiener Schachzeitung ha cessato le sue pubblicazioni. Si capisce che la Rivista viennese non era che una reclame pel Torneo.* »

tempo di sapere per bene le cose come le è avvenuto questa volta. Troppa fretta a pubblicare il fascicolo di Settembre! Se si attendeva il nuovo anno (e ciò non avrebbe fatto specie agli abbonati) non si correva il rischio di cadere in qualche lieve scorrettezza.

Benone! Non riuscendo a saper bene il passato si passa a tentare le sorti dell'indovino. L'abilità della nostra consorella ci commuove e la preghiamo ardentemente di non spaventare gli scacchisti con lugubri profezie.

La nostra amabile consorella sa che quel Concorso fu indetto il 1.<sup>o</sup> Agosto? Lo crediamo che pei suoi lettori il tempo sia limitato assai! Poteva almeno annunziarglielo nel fascicolo scorso (15 Settembre!).

Osservando bene si riscontra che la pagine di ciascun fascicolo sono 32, che le 8 finali sono dedicate ai finali, e che il prezzo si riduce a L. : 1'20. pei soci dell'Unione.

La *Wiener Schachzeitung* continua le sue pubblicazioni con la consueta esattezza; essa è l'organo del Club scacchistico viennese il quale è ora più che mai fiorente. Il Sig. Marco, redattore della *Wiener* è nostro buon amico in Caissa, non sa trovare la fonte a cui la *Nuova Rivista* abbia attinto l'erronea notizia!

Il quarto match fra il *Brooklyn Chess Club* ed il *British Chess Club* per il trofeo di Newne fu stabilito di giuocarlo fra il 1.<sup>o</sup> Gennaio ed il 1.<sup>o</sup> Aprile 1899.

A Nuova York nel teatro *Windsor* fu giuocata il 20 Ottobre u. s.<sup>a</sup> una partita con pezzi viventi. Fu affidata al *Cosmopolitan Chess Club* e giuocarono i signori J. Finn e M. Ginsberg, membri del Club stesso; M. Ginsberg ebbe il tratto ed il suo avversario fece una Difesa Lucena (Francese); la partita finì parita dopo trenta mosse e durò circa un'ora.

Quanto prima H. N. Pillsbury intraprenderà un viaggio per gli Stati Uniti ed il Canada sotto gli auspici dell'*American Chess Magazine*; terrà accademie di partite simultanee e alla cieca.

Il Concorso Internazionale di problemi dell'*American Chess Magazine* sarà aperto fino al 1.<sup>o</sup> Aprile 1899; ciò fu stabilito per deferenza ai desideri di problemisti non americani. Avvertiamo che l'indirizzo fu cambiato, ed è: 30 East 21 Street, New-York.

Ad Hannover sotto gli auspici di quel club scacchistico, che ha sede al *Kaisercasé*, fu giuocato un *match* fra Albin e C. Schultz; vinse il primo con punti  $7\frac{1}{2}$  contro  $2\frac{1}{2}$ .

Un *match* per corrispondenza fu giuocato testè fra l'*Echiquier du Nord* a Lilla e la Società per l'incoraggiamento al giuoco degli scacchi a Pietroburgo; Lilla vinse ambedue le partite.

Un altro *match* fu giuocato al *British Chess Club* fra Jones e Wainright; la vittoria arrise al primo che vinse 5 partite, ne perdè 2 e ne impattò una.

Anche a Montréal si tenne un *match* fra J. Marshall, giovane campione del *Brooklyn Chess Club*, e N. Jasnogrodsky; si giuocarono 7 partite vincendone 3 per ciascuno ed impattando l'altra, cosicchè il *match* fu dichiarato patto.

Il 17 Ottobre il Sig. Mieses giuocò 4 partite alla cieca alla «*Schachverein Centrum*» in Berlino vincendole tutte in 9 ore circa.

Eman. Lasker passando per Amburgo giuocò a quel Club scacchistico 28 partite simultanee perdendone una sola e vincendo tutte le altre.

C. A. Walbrodt, di ritorno a Berlino, giuocò al *Restaurant Gotze* 18 partite simultanee ed in due ore ne vinse 16 perdendo le altre 2.

W. Steinitz in viaggio per l'America giuocò ad Hastings 19 partite contemporaneamente vincendone 16 e pattando le altre 3.

J. H. Blackburne tenne una seduta di partite alla cieca al *City of London Chess-Club*; giuocò 8 partite delle quali 5 ne vinse e 3 ne impattò.

Al momento di andare in macchina sappiamo che le notizie del N.<sup>o</sup> 9 della *Nuova Rivista* furono inviate a Livorno per la pubblicazione fin dal Settembre. Meglio appurati i fatti, il Cav. Salvioli inviò alcune rettifiche le quali però non furono tutte eseguite.

Questo fatto spiega gli errori nelle notizie, spiega i ritardi di pubblicazione, spiega il consenso ad inserire articoli poco sinceri e poco cortesi. spiega tutto!

Ci dispiace non esser giunti abbastanza in tempo per sopprimere tutto quanto sopra dicemmo al riguardo, ed avendoci promesso equa rettifica lo stesso Cav. Salvioli noi ci teniamo in dovere di invitare fin d'ora i nostri lettori a non tener conto dei nostri commenti.

## Bibliografia

Si è pubblicata la 1.<sup>a</sup> Dispensa del V.<sup>o</sup> volume del Salvioli da noi già annunziato. L'opera conterà di 12 - 15 dispense di pag. 24 e potrà aversi soltanto per abbonamento al prezzo di L. 12 e L. 15 secondo che si voglia su carta comune o carta di lusso. Rammentiamo che i soci dell'Unione godono del ribasso del 20 %<sub>10</sub> graziosamente concesso dall'autore. Per abbonarsi rivolgersi con cartolina-vaglia alla Direzione di questa Rivista in Italia.

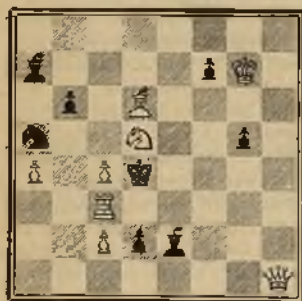


# Sección Española

## Comentarios sobre el Concurso del "St. Petersburger Zeitung"

**1.º Premio.** — Un sacrificio de T y otro de D constituyen la amenaza de mate, que resulta brillantísima por lo tanto. La maniobra sería, empero, mucho más meritoria si las Blancas no dieran jaque en su segunda jugada.

1.º Premio. — J. FRIDLIZILS



**Solución:** 1. T3AR—P8D  
D); 2. D4T+—P×D: 3. T4+  
Si... C×P; 2. T3D+ etc. Si...  
A×P; 2. P3A+ etc. Si... A×T;  
2. D1T+ etc. Si... R×P; 2. F4  
A+ etc. Si... P4AR; 2. D1T  
D+ etc. Si... cualquiera otra; 2. D  
4T+ etc.

mates preparados por el planteo de las piezas y que entran en el desenlace ideado, han de facilitar evidentemente la tarea de los solucionistas inteligentes, pues constituyen buena base de cálculo; en cambio, cuando esa suerte de mates lo destruye la primera jugada de las Blancas, resultan entonces engañosos, ocultan las intenciones del autor y pueden dificultar la solución del problema, acrecentando, por tanto, el mérito artístico de la misma. Sea esto dicho en favor del 2.º y 4.º premios que, por las razones alegadas, no debieron posponerse al problema laureado en primer lugar, pues aun cuando la construcción del último resulte elegante y fresca (*frischere*), no procura tantas sorpresas agradables como las contenidas en los dos primeros.

**2.º Premio.** — Problema hábilmente construido y muy difícil de resolver aun por los solucionistas prácticos. Esto proviene del carácter tranquilo de la 2.ª jugada del Blanco en la variante — P8A (D); como transformando el P negro en D se ataca la del color contrario, lo cual aparenta ser muy defensivo

Este defectillo debía tenerse en cuenta, mayormente cuando ninguna de las jugadas del ataque, exceptuando T3AR es de índole tranquila, pues todas forman una serie no interrumpida de jaques. Prescindiendo de este detalle, el conjunto de la solución es muy atractivo; ofrece bellas variaciones, alguna de ellas con lances inesperados. Véase, por ejemplo, el sacrificio del C y el movimiento preciso de T en la defensa — A×P. No obstante, bien podría objetarse que el mate procedente de la defensa — C×P se halla ya preparado, esto es: no es producto directo del movimiento 1. T3A; y como el aspecto de este mate implica cierta idealidad, lo cual arguye, en consecuencia, probabilidades de que forme parte del nudo de la solución, de ahí que los expertos en la materia no desviarán la D de la gran diagonal blanca, pues el dominio de esta pieza, sobre dicha línea del tablero, es del todo necesario para lograr lo expresado. Los

2.º Premio. — K. ERIS



**Solución:** 1. A5CR—P8A (D); 2. C6A—D×D: 3. C4+  
Si... C×C; 2. C×P; etc. Si...  
C4A; 2. C3R+ etc. Si... C4T;  
2. C×P A etc. Si... R4R; 2. C  
y etc. Si... cualquiera otra; 2. C  
6A etc.

para impedir el mate en tres tiempos; de ahí que se tanteen preferentemente las consecuencias de tales o cuales movimientos de D, y cueste tanto prever las jugadas 1 A 5 C R y 2 C 6 A que implican un sacrificio pasivo de D, tanto más oculto e inesperado, en cuanto la casilla 5 C R, en la cual ha de jugarse el A, no resulta precisa para obtener el mate en la predicha variante. Esto demuestra que la economía de fuerza, en los problemas, no está en el número y calidad, ni en la proporción ó desproporción existente entre los elementos agresivos y defensivos, sino que ha de juzgarse con relación á la mayor o menor amplitud defensiva y de movimientos que conceden al Negro las jugadas del bando contrario; no se trata exclusivamente de dar mate, sino verificarlo de un modo estético, oculto y preciso en la cantidad de jugadas anunciadas. Bajo tal punto de vista, el problema sobre el cual discurrimos ofrece méritos indiscutibles, realizados por las variantes principales que son producto de las maniobras obstructivas del C negro. Sin embargo, aun cuando el arreglo y movimientos de las piezas constitutivas del planteo sean originales, las combinaciones resultantes adolecen de poca novedad en el fondo de las mismas; se ha construido tal multiplicidad de problemas de idéntico estilo al que analizamos, que hoy día es casi imposible presentar otros del mismo género con inflexiones completamente diferentes de aquellas que han manoseado, á saciedad, todos los autores modernos, entre los cuales ocupa el Sr. Erlin, de Viena, distinguido y merecido puesto preferente. También haremos observar que la acción del A R blanco resulta poco económica, pues aun cuando esta pieza sea agente del jaque á la descubierta, sólo se emplea como elemento fijo y no móvil. Pero todos estos defectillos son, en realidad, pequeneces compensadas, de sobra, por la mucha dificultad-resolutiva y de buena ley obtenida por el autor de esta notable composición.

**3.º Premio.** — Obra del género simple ó sencillo, cuyo planteo, elegante y simpático, incita á curiosarlo. La solución no da lugar á la menor perplejidad, pues á la primera ojeada se adivina que la jugada inicial de ataque no puede ser otra que la ideada por el autor. El estilo de la composición es de aquellos que se recuerdan siempre con placer, y que se escogen preferentemente cuando algún aficionado nos invita á plantear un problema para resolverlo. Todas las posiciones de mate reúnen las condiciones de pureza y economía exigidas, con excesivo rigor, por los corifeos de la escuela alemana, y el cuadro económico de este problema sería completo si el C se movilizara en tal ó cual lance de la solución. Las defensas: — P 8 R (D) y — A X P ocasionan dos jugadas de A y de D muy bonitas por su precisión. A pesar de todo, y á causa que esta obra basta abrir los ojos para resolver en seguida todos los factores de la ecuación propuesta, hallamos muy injusto anteponerla á la composición laureada con el cuarto premio, que merecía, á nuestro entender, el primero.

**4.º Premio.** — A nuestro juicio, esta es la obra mejor, por su fondo, entre todas las premiadas del Concurso. Es indudable que la construcción del problema del Sr. Friedlitzius resulta más elegante que la del problema cuyo autor es el Sr. Feigl; tal vez sea más difícil de resolver la composición distinguida con el segundo premio que la relegada al cuarto lugar; en cambio la concepción de la última es de índole más original, ingeniosa,

3.º Premio. — E. TAGALA



**Solución:** 1 D 4 T — R X C1  
2 A 6 R + — R X A; 3 D + 7 Sl...  
P 8 R (D); 2 A 1 A + d., etc. Sl...  
A X P; 2 D 2 A + etc. Sl... R X P;  
2 A 3 D + etc. Sl... cualquiera otra;  
2 A. 5 C + d. etc.



sutil é inspirada que aquella que ofrecen respectivamente cada una de las producciones antepuestas á la que analizamos.

La palabra problema, dejando á parte la propuesta que se hace de investigar alguna verdad desconocida, ó de practicar determinada operación, implica todo cuanto sea difícil de concebir, de explicar ó de resolver; pero entre las acepciones de la sobredicha palabra, debe incluirse también aquello que sirva para aguzar el ingenio ó ejercitar la habilidad de quien pretenda crearlo ó adivinarlo. Esta última acepción es la más adecuada relacionándola con los llamados problemas de ajedrez que son, en realidad, obras de arte hijas legítimas de la inventiva é ingenio del artífice que las idea en su mente y las construye sobre el tablero. Por esto entendemos que la originalidad é ingenio de concepción son dos cualidades mucho más importantes, en los problemas, que la dificultad de solución, la riqueza de variantes, la economía ó ahorro de fuerza, la brillantez de las combinaciones y la elegancia de planteo. Estas cinco y últimas cualidades que forman, junto con la corrección de las jugadas, la parte académica ó reglamentaria del problema de ajedrez, pueden conquistarse á beneficio de la rutina, ó

sea del hábito analítico adquirido por la sola costumbre de haber compuesto mucho y frecuentemente esa suerte de obras artísticas; no sucede así respecto á la originalidad é ingenio de concepción, cuyas cualidades, procediendo de la inventiva congénita del compositor, y siendo, por tanto, espontáneas, excluyen esfuerzos de cálculo, de estudio ó de paciencia para manifestarse. Por eso algunos problemas originales del celeberrimo Loyd, como también ciertos otros de Shinkman, de Healey, de Campbell, de Drtina, dejan tan profunda huella en el ánimo de quien no sea sistemático ó sectario, y eso aun cuando tales problemas resulten defectuosos bajo tal ó cual aspecto relativo á la forma en que fué planteada y desarrollada la envidiable sutileza inventiva propia de los citados autores. Es de sentido común — huelga casi decirlo — que el mérito consiste en saber aunar lo ingenioso del ideal con la perfección en el proceso elegido para realizarlo; no se trata de

4.º Premio. — M. FEIGL



**Solución:** 1 C3 C — P X C;  
2 A2 R1 — C X A; 3 D8 A7;  
Si... P6 D; 2 D2 T R1! — A X D;  
3 C7 + Si... P3 C; 2 A6 T etc.  
Si... cualquiera otra! 2 C5 A7 etc.

eso, que no admite discusión por ser una perogrullada. La cuestión estriba entre aquellos problemas de forma muy atildada y completamente reglamentaria, pero cuyo fondo no se aparte de caminos algo frecuentados, y otros que acusen mayor sutileza é ingenio inventivo en su ideal, y que aun cuando su forma resulte más ó menos defectuosa, sea empero aceptable por no chocar de un modo abierto contra lo generalmente admitido. Después de lo expuesto, es ocioso decir que preferimos los segundos á los primeros, no dudando que la mayoría de *aficionados* se inclinarán decididamente á favor de nuestra opinión mejor que á la contraria.

Ahora bien: es indudable que los problemas á los cuales se adjudicó el 1.º, 2.º y 3.º premio, son bellísimos y magistrales en lo concerniente á la parte académica ó reglamentaria de procedimientos; pero, ¿hay alguno que encierre lances de índole tan sutil é ingeniosa como los ocurridos en las defensas — P X C y — P6 D propias del problema debido al Sr. Feigl? Las jugadas: 2 A2 R1 y 2 D2 T R1! que contrarrestan dichas defensas, no sólo resultan difíciles de prever, sino que producen, al momento mismo de ser percibidas, un movimiento súbito de sorpresa ó admiración en el

ánimo del solucionista, lo cual sólo acontece cuando las jugadas de ataque ó defensa implican verdadera fineza de concepción.

En favor de las decisiones arbitrales recaídas sobre este problema, se alega que su forma ó construcción no satisface, por ser susceptible de mejora, y, en apoyo de tal afirmación, se cita al adjunto problema, debido al distinguido compositor Sr. Behting, de Riga (1). En primer término haremos notar que el C y el A negros, propios del adjunto planteo, se hallan inmóviles y á modo de clavos remachados en las casillas de su asiento, lo cual implica un defecto económico de forma, ya que la acción de estas piezas resulta únicamente obstructiva y no defensiva. El empleo de la T no puede tampoco recomendarse como modelo de perfección, pues aun cuando sirva para evitar la doble solución: 2 A 3

A R, lo perfecto sería que los movimientos de dicha pieza engendraran además variante, impidiendo la amenaza: 2 D 4 R y obligando al Blanco á ejecutar distinta segunda jugada.

Se objetará que la posición de las piezas imaginada por el Sr. Behting es más natural ó verosímil que aquella cuyo autor es el señor Feigl, considerando á entrambas como supuestos finales de Partida realmente jugados; las observaciones hechas en nuestros artículos titulados: *Paralelo entre la Partida y el Problema*, é insertos en el tomo III del Ruy López, contestan ampliamente á tal objeción.

Nos arguirán que la jugada: 2 D 4 R es de carácter tranquilo y por consiguiente más recomendable por ser menos agresiva que el jaque: 2 C 5 A, utilizado en el otro problema; á eso responderemos que la maniobra de D (Behting) constituye, á la par, amenaza de mate y propósito ideal del autor, al paso que el salto de C á 5 A (Feigl), aun cuando sea en realidad muy agresivo, no se emplea en las variantes: — P X C y — P 6 D, de textura reglamentaria, estética, tranquila é inspirada, y que forman las intenciones ideales del autor. Y estas consideraciones son todavía más lógicas, teniendo en cuenta que los jueces del Concurso no vacilaron en contradecirse á sí mismos, otorgando mejor recompensa á composiciones (V. el 1.º y 3.º premios), cuya estrategia de ataque es mucho más agresiva que la propia del problema compuesto por el Sr. Feigl; nótese que las jugadas de ataque correspondientes á las dos composiciones á las cuales nos referimos, forman, exceptuando 1 T 3 A y 1 D 4 T, un conjunto de jaques sin ninguna solución de continuidad por parte del Blanco.

\* \* \*

De todo lo expuesto se deduce la clasificación que debía adoptarse, á nuestro entender, para distribuir equitativamente y por orden de méritos las recompensas ofrecidas en el programa del Concurso ruso objeto de los presentes comentarios. La composición relegada al cuarto lugar merecía ocupar el primero. El segundo premio lo hallamos muy bien adjudicado. El tercero correspondía al problema compuesto por el Sr. Fridlitzius. El último puesto podía concederse á la obra debida al Sr. E. Trcala, y eso dado

(1) Conste que nos gusta mucho y hallamos lindísima la composición del Sr. Behting; pero de eso á presentarla como ejemplo de construcción más perfeccionada que la del problema debido al Sr. Feigl, media muchísima distancia. En lo que estamos conformes con los señores jueces del Concurso, es en considerar el problema de este último compositor como obra enteramente original.

(De la *Illustrirten Zeitung*)



**Solución:** 1 A 4 CR — R 5  
T: 2 D 3 C etc. Si... cualquiera  
otra: 2 D 4 R etc.



caso que entre las 88 enviadas al Certamen no haya otra que, presentando igualdad de méritos respecto á la expresada, ofrezca empero mayor dificultad de solución; quizás entre las mismas menciones honoríficas hay alguna que reúne dichas condiciones.

Antes de terminar y como concurrentes al Certamen ruso, debemos confesar paladinamente que hemos sido batidos en toda regla. Si abrigamos ingenuas ilusiones respecto al valor estético de nuestro modesto envío, se desvanecieron como ligero humo al instante mismo de haber resuelto y analizado las precedentes composiciones laureadas; á los competentes jueces que las escogieron les rogamos que acepten nuestros leales plácemes, por más que no estemos conformes respecto al modo y orden de clasificarlas. á sus distinguidos autores les enviamos, desde estas páginas, nuestras más sinceras y calurosas felicitaciones.

J. TOLOSA Y CARRERAS.

## Partida núm. 277

Torneo Internacional de Viena, 16 Julio de 1898

### DEFENSA RUSA

| Blancas          | Negras         |
|------------------|----------------|
| DR. TARRASCH     | G. MARCO       |
| 1 <b>P 4 R</b>   | <b>P 4 R</b>   |
| 2 <b>C 3 A R</b> | <b>C 3 A R</b> |
| 3 C X P          | P 3 D          |
| 4 C 3 A R        | C X P          |
| 5 P 4 D          | A 2 R          |

Este movimiento de Alapin, fue jugado por Bardeleben contra el Dr. Tarrasch en el torneo de Dresde 1892, en una partida que resultó tablas. (D. W.)

La jugada justa es 5... P 4 D; 6 A 3 D — C 3 A D, etc. (R.)

6 A 3 D                      C 3 A R

Todavía era mejor 6... P 4 D; 7 O-O — C 3 A D; 8 T 1 R — A 5 C R, etc. (R.)

7 O-O                      O-O  
8 P 3 T R                      .

Habríamos preferido 8 P 4 A D — C 3 A D; 9 C 3 A D — A 5 C R; 10 A 3 R, etc. (R.)

8                              A 3 R  
9 P 4 A D !

En la partida del torneo de Dresde, arriba mencionada se jugó 9 C 3 A D; la jugada del texto es más fuerte. (D. W.)

9                              P 3 A D

El movimiento justo era 9... P 4 D; 10 P X P — C X P; 11 C 3 A D — C 3 A D; 12 C 4 R — C 3 A R, etc., igual. Si 10 P 5 A D — P 3 C D; 11 P 4 C D — P 4 T D mejor y si 10 P 3 C D — P 4 A D, etc., al menos igual. (R.)

10 C 5 C R !

No con el objeto de cambiar el C por el A, sino para avanzar el P A R. (D. W.)

10                              C 3 T D  
11 C 3 A D                      C 2 A D

Hubiéramos preferido 11... P 3 T R; 12 C X A — P X C; 13 D 2 R — C 2 A D, etc. (R.)

12 P 4 A R                      P 3 T R  
13 C 3 A R                      D 1 A D  
14 D 2 A D                      T 1 C D

Si 14... P 4 D; 15 P 5 A D — P

3 C D; 16 P 4 C D — P 4 T D 2;  
17 C 4 T D, etc. (D. W.)

15 P 5 A R      A 2 D  
16 A 4 A R      P 4 C D  
17 P 3 C D      P 4 A D  
18 P 5 D!

Podíase ganar un peón por medio de 18 P D X P — P C X P; 19 P X P D — A X P (19... P X A; 20 P X C — P X D; 21 P X T, D, etc.); 20 A X A — P X A; 21 D X P y las negras no pueden tomar el P A R á causa de 22 D 4 A D. Si 18 P D X P — P D X P; 19 P X P, etc. (D. W.)

18                      P 5 C D  
19 C 2 R              P 4 T D  
20 P 4 C R !        C 2 T R  
21 P 4 T R           D 1 D  
22 A 3 C R

La continuación 22 R 1 T no sería ventajosa porque después de 22... A X P; 23 P 6 A R — C X P A; 24 C X A — C X P C, las negras tendrían tres peones por la pieza.

22                      P 5 T D

23 R 1 T              T 1 T D  
24 T D 1 R          C 1 R  
25 C 4 A R          A 3 A R  
26 C 6 R !

Muy bonita jugada. (R.)

26                      P X P

Si 26... P X C; 27 P A X P — A 1 A D; 28 A X C † — R 1 T; 29 P 5 C R y ganan y si 26... A X C; 27 P A X P — P 3 C R; 28 P X P † — T X P; 29 A X P C — T 2 R; 30 T X T — D X T; 31 T 1 R, etc. (D. W.)

27 P X P              D 3 C D  
28 C X T              R X C

Si 28... C X C; 29 P 5 C R. (D. W.)

29 P 5 C R !        P X P  
30 P X P              C X P  
31 D 2 T R !        R 1 C  
32 C X C              A X C  
33 P 6 A R            P 3 C R  
34 A X P C          Abandonan

(R) ROSENTHAL.

(D. W.) D. WOCHENSCHACH.

(*La Stratégie*)

## Partida núm. 278

Jugada en Czernowitz, en Octubre de 1898

### GAMBITO ESCOCÉS

| Blancas      | Negras    |
|--------------|-----------|
| MIGUEL MARCO | J. SALTER |
| 1 P 4 R      | P 4 R     |
| 2 C 3 A R    | C 3 A D   |
| 3 P 4 D      | P X P     |
| 4 A 4 A D    | A 4 A D   |
| 5 P 3 A D    | P X P     |
| 6 O-O        | P X P     |
| 7 A X P      | A 1 A R ? |

Una extraña continuación que se-

guramente no se encuentra recomendada en los libros.

8 P 5 R 1              P 3 D  
9 D 3 C                C 3 T R  
10 T R 1 R            C D 2 R

Las negras no tienen mejor respuesta.

11 P X P              P X P  
12 C 3 T D            P 3 T D  
13 T X C † !



Jugada elegante y correcta.

|              |         |
|--------------|---------|
| 13           | R X T   |
| 14 T 1 R †   | R 2 D   |
| 15 A 3 A D ! | P 3 C D |
| 16 A 5 D     | T 2 T   |
| 17 A 5 T D ! |         |

Un bonito final.

|            |            |
|------------|------------|
| 17         | P X A      |
| 18 D 4 T † | R 2 A      |
| 19 D X P † | R 2 D      |
| 20 A 6 A † | Abandonan. |

(Wiener Schachzeitung.)

## Partida núm. 279

1.ª del duelo Janowsky-Walbrodt, jugada en New-York  
el 18 Noviembre de 1898

## GAMBITO DE DAMA REHUSADO

Blancas

Negras

J. SHOWALTER

D. JANOWSKY

1 P 4 D

P 4 D

2 P 4 A D

P 3 R

Tschigorin ha intentado muchas veces rehusar este gambito por medio de 2... C 3 A D, pero la corriente no parece ser propicia á aceptar esta jugada.

|           |         |
|-----------|---------|
| 3 C 3 A D | C 3 A R |
| 4 C 3 A R |         |

Son jugadas igualmente corrientes 4 A 4 A 6 A 5 C.

|   |       |
|---|-------|
| 4 | A 2 R |
|---|-------|

El Dr. Tarrasch parece es partidario de continuar 4... P 4 A.

|         |         |
|---------|---------|
| 5 A 4 A | O-O     |
| 6 P 3 R | P 4 A D |

Mucho mejor que 6... P 3 C D.

|            |         |
|------------|---------|
| 7 P X P A  | A X P   |
| 8 D 2 A    | C 3 A D |
| 9 P 3 T D  | T 1 R   |
| 10 A 5 C R |         |

De la 9.ª jugada de las negras parece deducirse que su objeto es seguir 10... P 4 R, y lo natural es la continuación que adoptan las blancas para en tal caso y aprisionado como queda el Caballo, tomar el P D con el C D. Pero si esto es lo na-

tural, no es lo correcto, y las negras, como se verá luego, sorprenden con su inesperada continuación.

|          |       |
|----------|-------|
| 10       | P 5 D |
| 11 O-O-O |       |

Si 11 P X P—A X P y no... C X P, pues en este último caso con cambiar los caballos no quedaban con mal juego las blancas.

|          |       |
|----------|-------|
| 11       | P 4 R |
| 12 C 5 D | A 3 R |
| 13 P 4 R |       |

Mejor hubiera sido 13 A X C seguido de P 4 T, iniciando así un fuerte ataque por el lado débil del juego negro.

|            |         |
|------------|---------|
| 13         | T D 1 A |
| 14 R 1 C   | A 2 R   |
| 15 C X A † | D X C   |
| 16 D 4 T.  |         |

Evitando 16... C 4 T.

|            |         |
|------------|---------|
| 16         | P 3 T R |
| 17 A X C   | D X A   |
| 18 P 3 T R | P 3 T D |
| 19 A 3 D   | C 1 C   |
| 20 T 1 A D | C 2 D   |
| 21 D 1 D   | C 4 A   |
| 22 P 4 C D |         |

Jugada demasiado atrevida y que

debilita extraordinariamente el lado del enroque del blanco.

|            |         |
|------------|---------|
| 22         | C 2 D   |
| 23 P 4 C R | P 4 T D |
| 24 P 5 C D |         |

Seguramente las blancas prefirieron avanzar este peón, porque de tomar el de T quedaba su Rey en peligrosísima posición por el ataque que se hubiera iniciado con las Torres enemigas, pero esto no satisface y acelera la pérdida de la partida.

|            |         |
|------------|---------|
| 24         | C 4 A D |
| 25 T 1 C R | C X A   |
| 26 D X C   | A X P A |
| 27 T X A   | T X T   |
| 28 D X T   | D X C   |

Después de esto la partida no tiene defensa.

|            |         |
|------------|---------|
| 29 D 5 D   | D 6 D † |
| 30 R 2 T   | T 1 A D |
| 31 T 1 C D | P 5 T D |
| 32 P 4 T R | T 6 A D |

Las blancas abandonan.

## Noticias

**AVISO.** — Hemos recibido varias cartas rogándonos organizemos un torneo por correspondencia entre los ajedrecistas residentes en la Península Ibérica é Islas Baleares. Como no sabemos el éxito que podría tener en nuestro país una lucha de esta clase, estimaremos á todos aquellos aficionados que deseen tomar parte en la misma, nos lo comuniquen cuanto antes, para en vista de las adhesiones recibidas publicar en el próximo número el concurso y condiciones.

Con el número 11, correspondiente á Noviembre próximo pasado, comenzamos á repartir la primera entrega de *La Apertura Española* ó Ruy López, estudio por J. Capó González, cuya obra seguiremos repartiendo con regularidad, alternando cuando menos, durante todo el próximo año 1899.

\* El Círculo de ajedrez de Madrid, cuyo estado no puede ser más próspero, celebró el 18 del actual un banquete como muestra de afecto á su presidente el ilustre maestro de música y notable ajedrecista D. Tomás Bretón, que ha cesado en el cargo en cumplimiento de un precepto del reglamento, por el cual se rige aquella sociedad. El 20 del mismo mes, el insigne ajedrecista D. Vicente Martínez Carvajal, dió una sesión de 14 partidas simultáneas, ganando 11, perdiendo 2 y tablas 1. Algunas de dichas partidas han resultado muy brillantes. Además se están organizando para muy en breve, varias fiestas, como torneos, duelos, etc., etc. Nuestra enhorabuena á la junta y socios del citado Círculo. Adelante.

\* En el concurso de problemas en 2 jugadas del *The Kentish Mercury*, cuyo juez fué el notable compositor Sr. Laws, han obtenido el 1.º premio, P. J. Marakulin (Rusia); el 2.º y 3.º, P. F. Blake, de Manchester; el 4.º, A. Mackenzie; el 5.º, E. Pradignat; el 6.º y 10.º, P. G. L. Fothergill; el 7.º, P. Siedenschnur; el 8.º, S. S. Blackburne; el 9.º, J. Meyer; el 11.º, V. Martin, y el 12.º, J. W. Looijen. Además se han dado menciones honoríficas á los Sres. Palkoska, Blake, Nield y Würzburg. En la sección correspondiente hallarán nuestros lectores el 1.º y 2.º premios.

También han sido premiados en el concurso del *Aftonbladet* los señores Vetesnik, Feigl, Salminger y K. Erlin y Nemo, con el 1.º, 2.º, 3.º y 4.º puestos, y con menciones honoríficas los Sres. Traxler, Nemo, Feigl, Horn y Znameacek.

En la sección de problemas encontrarán nuestros lectores el 1.º y 2.º premios del concurso en 2 jugadas del *The House*, habiéndose otorgado el 3.º al Pastor Rvdo. J. Jespersen. Además tuvo dicho señor otro primer



premio en el concurso en 3 jugadas del *Manchester Weekly Times*, el cual hace el n.º 491 de los premios hasta hoy recibidos en internacionales certámenes por nuestro eminente colaborador.

\* En Río Janeiro parece se ha reorganizado con un centenar de socios el Círculo de ajedrez, á cuyo frente están los Sres. Sittensfeld, Dr. Caldas Vianna y A. Napoleón. Este último acaba de dar á la estampa, la *Caissana Brasileira*, colección de 500 problemas de autores brasileños.

\* El campeón francés D. Janowsky ha dado en el *Manhattan Chess Club* una sesión de 28 partidas simultáneas, teniendo por competidores, entre otros, á los conocidos maestros Sres. Etlinger, Ruth, Bissier, Hanham, Rocamora y Marshall. El resultado fué 10 ganadas, 7 perdidas y 11 tablas. El 18 de Noviembre comenzöse el anunciado duelo con Showalter, perdiendo este último la partida primera, así como la segunda, pero de las cinco siguientes tan sólo perdió una, ganando dos y otras dos tablas. Nuestras últimas noticias son: Janowsky 3, Showalter 2, y tablas 2. Será vencedor quien primero gane 7 no contándose las tablas y las condiciones son 15 jugadas en la primera hora, 10 en la segunda, 15 en la tercera, otras 15 en la cuarta, y así sucesivamente. La apuesta es de 750 dollars.

\* El *Leeds Mercury* publica, hace tiempo, en su *Christmas Number* una colección de fantasías de ajedrez y composiciones humorísticas inéditas. En el correspondiente á este año 1898, vemos con gusto, ocupando el 4.º lugar, una fantasía (problema inverso en una jugada), compuesto por nuestro distinguido y estimado colaborador D. José Paluzié, que es muy elogiada.

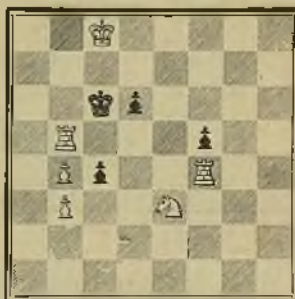
## Problemas inéditos

340 A. GÓMEZ



Mate en 3 jugadas

341 J. TOLOSA Y CARRERAS



Mate en 3 jugadas

342 J. JESPERSEN



Mate en 3 jugadas

343 J. JESPERSEN



Mate en 3 jugadas.

## Problemas

344 L. VIANELLO (inédito)



Mate en 3 jugadas

345 R. LEVAT

Dedicado al Sr. A. Vinco (inédito)



Mate en 3 jugadas

## Concurso del "The Kentish Mercury"

346 1.º Premio P. J. MARAKELIN



Mate en 2 jugadas

347 2.º Premio P. F. BLAKE



Mate en 2 jugadas

## Concurso del "The House"

348 1.º Premio P. F. BLAKE



Mate en 2 jugadas

349 2.º Premio G. HAYMOLE



Mate en 2 jugadas

Tip. La Académica, de Serra H<sup>na</sup> y Russell, Ronda Universidad, 6, Teléf. 801 - Barcelona



# Chassaigne Frères \* FABRICANTES DE Pianos

Pianos de cola y verticales

á cuerdas cruzadas

con cuadro de hierro

ALQUILERES

3. FORTUNY. 3 - BARCELONA

EXPORTACIÓN

Pronto, seguro, sorprendente alivio y en muchos casos curación completa del

**ASMA**  
con los **PAPELES AZOADOS** y los **CIGARRILLOS**

del Dr. ANDREU de Barcelona, autor de la celebrada **PASTA PECTORAL** contra toda clase de **TOS**. Véase el libro-prospecto que se da gratis en las boticas.

**TOS**  
POR FUERTE QUE SEA, SE CURA CON LAS  
**PASTILLAS DEL DR. ANDREU**  
Remedio pronto y seguro. En las boticas

Tendrá la **BOCA** sana, la dentadura blanca y fuerte y no padecerá dolores de muelas el que use el elixir y los polvos de

**Mentholina**

que prepara el Dr. Andreu.

Su uso blanquece los dientes, aromatiza el aliento, calma el dolor de muelas y fortifica las encías, evitando la caries y la oscilación de la dentadura. La **MENTHOLINA** en polvo usada con el elixir aumenta el brillo y la blancura de los dientes.

## ABBLEROS Y PIEZAS DE AJEDREZ

Modelo RUY LÓPEZ

Fabricados bajo nuestra dirección, podemos ofrecer á nuestros lectores conjunta o separadamente á los siguientes precios: **Tablero** de caoba ó nogal sólidamente construido, con escaques de 6 cm. y 5 cm. de marco ó sea en junto 58 cm. el tablero, con rebordes, á Pesetas 25. — **Piezas** achatadas de ancha base, sistema Ruy López, á Pesetas 13'50 — Comisión de envío y porte incluido, Pesetas 7'50

Administración del RUY LÓPEZ, Calle Universidad, núm. 34 - BARCELONA

# LA SANTA EULALIA

de los  
cañeros **NEGRE Y CARDONA**  
**GRAN FABRICA DE ALMIDONES**  
Especialidad en el de plancha  
Sistema Privilegiado. **Marca GALLO**

Almacén y Despacho: Floridablanca, 148-Teléf. 415-BARCELONA

PIANOS CRUZADOS

Grandes modelos desde 190 duros  
puestos en la estación de destino  
PIANOS GAVEAU



## LIBROS DE AJEDREZ

en venta en la Administración del RUY LÓPEZ

### Curso teorico-pratico

...sul ginoco degli scacchi

por G. TONETTI y A. FERRANTE: los cuatro cuadernos que han aparecido de 32 páginas:

Cada uno . . . . . Liras 1'50  
Los cuatro cuadernos . . . . . » 8

### A. B. C. des échecs

por N. PRETI: un volumen en 8.º de 356 páginas, ilustradas con 650 diagramas:

En rústica . . . . . Francos 8  
Encuadrado . . . . . » 9

### Tratado analítico del juego de ajedrez

por M. MÁRQUEZ STERLING: un tomo de 172 páginas en 8.º pesetas 2'50.

Todos los pedidos deberán ir acompañados de su importe en sellos de correo ó en letras de fácil cobro.

## CAFE RESTAURANT DE PARÍS

\* 21, RAMBLA DEL CENTRO, 21

Teléf. 1669 • BARCELONA

ETABLISSEMENT DE PREMIER ORDRE

DIARIOS EXTRANJEROS Y DIDOT-BOTTIN

# GAS ACETILENO

Aplicaciones López Franch

Generadores Automáticos Inex-  
plisibles, Lampistería, Mecheros  
Carburo de Calcio

ROSELLÓN, 167 - BARCELONA



## • BAÑOS •

para DUCHAS domésticas

aparatos los más prácticos y eco-  
nómicos de cuantos se conocen

SANTASUSANA - CARMEN, 34

Gran almacén de Máquinas para  
coser y hacer medias. Taller de  
composturas.



## BICICLETAS

Modelos de 1899

oooooooooooooooooooooooooooo

Clases perfeccionadas y de gran ajuste

Precios sin competencia para señora,  
caballero y niño.

SANTASUSANA-CARMEN, 34

# WERTHEIM

MÁQUINAS PARA COSER

== BICICLETAS ==

Perfecta construcción garantida

CALLE AVIÑO, 9 - BARCELONA