

Tomo IV

MAYO 1899

Núm. 5

# Ruy López

Revista mensual de Ajedrez

ORGANO UFFICIALE DE L'UNIONE SCACCHISTICA ITALIANA

DIRECTORES

J. Capó González y Aug. Guglielmetti

ADMINISTRACIÓN

Calle de la Universidad, n.º 34

BARCELONA

AMMINISTRAZIONE

Via della Rosa, Caffè Centrale

ROMA



1399

JUNIO

Suscripción anual, Enero á Diciembre: pesetas 12

Abbonamento annuo, Gennaio a Dicembre: Lire 5

Étranger: Abonnement, Janvier à Décembre: Francs 5

Para Filipinas, Cuba y países de América

Dollars 1 en papel, que se encuentra en todas las casas de cambio

## NUESTRA NOTACIÓN DESCRIPTIVA

Tienen la salida siempre las blancas. Cada jugador contará las casillas á partir de su juego perpendicularmente al contrario. Serán pues octavas casillas para el juego blanco las que son primeras para el negro y viceversa.

Las líneas (perpendicularmente) toman el nombre de las piezas que las ocupan. Así se dice: línea de Torre de Rey, de Caballo de Rey, de Alfil de Rey, de Rey, de Dama, de Alfil



de Dama, de Caballo de Dama y de Torre de Dama. Las piezas se designan por sus iniciales, acompañadas de una R si son del lado del Rey y de una D si del lado de la Dama.

Usaremos los siguientes signos:

X toma — p. al paso —  $\frac{+}{-}$  d. jaque —  $\frac{+}{-}$  d. jaque á la descubierta —  $\frac{++}{-}$  jaque mate — ! buena jugada — P mala jugada — O-O enroque corto — O-O-O enroque largo.

## GRAN FÁBRICA DE BILLARES, EBANISTERÍA Y SILLERÍA

### JUAN TARGA

MEDALLA DE ORO EN LA EXPOSICIÓN DE BARCELONA DE 1888

VARIAS COMBINACIONES PARA LA VENTA DE BILLARES

Calle Aviñó, 21, y Cervantes, 1, — BARCELONA

## PRINCE LINE L<sup>TD</sup>

Servicio regular entre

El Mediterráneo y Antillas, Venezuela, Colombia, Costa Rica, Méjico y Nueva Orleans

VIAJE DIRECTO SIN TRASBORDO

El vapor inglés de 1.<sup>a</sup> clase, A. I., de 1,172 toneladas de registro

### PORTUGUES PRINCE

capitán Mc. LENNAN, saldrá de Barcelona sobre el 8 de Junio, para Trinidad, Savanilla, Colon, Progreso, Veracruz, Tampico y Nueva Orleans.

Admite asimismo carga, dando conocimiento directo, para la Guayra, Puerto Cabello, Barbados, Demerara, Granada, San Vicente, Santa Lucía, Ciudad Bolívar, La Guanta, Carúpano, Cumana y Jamaica, con trasbordo en Trinidad. Para todos los puertos del Norte, Centro y Sud del Pacífico, con trasbordo en Colon. Para Campeche, Coatzacoalcos, Frontera, Laguna, Minatitlán, Nantla, San Juan Bautista, Tecolutla y Tuxpan, con trasbordo en Veracruz. Para ciudades del interior de Méjico, con trasbordo en Veracruz y Tampico.

Para más informes dirigirse al agente de la Compañía, C. B. JENSEN, Pasaje del Comercio, 1 y 3, entresuelo

## SANEAMIENTO DE EDIFICIOS

WATER CLOSETS, LAVABOS, TUBERÍAS, SIFONES de descarga automática, VENTILADORES, FILTROS para agua

◆~~~~ SISTEMAS LOS MÁS PERFECCIONADOS Y ECONÓMICOS ~~~~~◆

DAUNIS Y GRAU Premio en la Academia de Higiene de Cataluña 1895 CALLE MONTESIÓN, 19



# Ruy López

Revista mensual de Ajedrez

---

## El Ajedrez es signo de cultura

### I

No se puede negar la importancia que el Ajedrez va adquiriendo á pasos agigantados en el mundo civilizado. Dícenlo muy alto las fiestas ajedrecistas locales, nacionales é internacionales, que con tanta frecuencia se suceden en los pueblos que más descuellan por su progreso y su cultura.

Mucho se ha escrito sobre las ventajas é inconvenientes de tal juego, pero, no obstante sus detractores, el Ajedrez va abriéndose camino por todas partes, al igual que el progreso, adquiriendo adepto tras adepto, y convirtiéndose en elemento principal de distracción, entre aquellas personas que se distinguen por su ciencia y saber.

Solamente en aquellas naciones sumidas hoy en la barbarie é ignorancia, ó en aquellas que permanecen estacionarias en la marcha progresiva á través de los tiempos, ó que van á la zaga de las más cultas, es en donde menos se cultiva tan bello juego y donde hay todavía quién le desprecia, dejándole de otorgar la importancia social que, sin duda alguna, se merece.

Puédense citar una á una todas las naciones del mundo, donde el Ajedrez ha tomado grandes vuelos, y sigue adquiriendo, día por día, mayor preponderancia, donde se fundan numerosos y nutridos círculos dedicados exclusivamente al fomento del mismo, donde los certámenes se multiplican, donde la prensa diaria y periódica, política y noticiara, literaria é ilustrada, se ocupa con extensión de tan bello arte, y donde los Jefes del Estado, los Príncipes Reales, las Corporaciones gubernamentales, procuran con sus munificencias y donativos, con su apoyo material,

propagar la afición como medio moral é intelectual civilizador. Una somera enumeración probará la verdad de nuestro aserto.

En Europa, Inglaterra y Alemania, son las dos naciones donde con mayor fuerza se manifiesta la afición al Ajedrez. No hay allí población, grande ni chica, que no tenga su *Schach-Club*, *Chess Club*, siempre en relación unos con otros, y entre todos asociados á una idea común y á un mismo fin; y esas fiestas y luchas intelectuales, de nación á nación, de provincia ó región á provincia, de colectividad á colectividad, de individuo á individuo, se suceden y multiplican sin cesar. Aparte sus revistas técnicas dedicadas exclusivamente al Ajedrez, su prensa de todos matices, seria ó cómica, sus espléndidas ilustraciones, que todas sin excepción dedican largos escritos y publican los resultados, partidas, problemas, etc., de esos certámenes, aparecen además, todos los años, numerosos y nuevos libros, productos de profundos estudios, de serias investigaciones, de pacientísimos análisis, á que sus hombres se dedican en los ratos de ocio ó de libertad profesional, los cuales contribuyen á aumentar de consuno, por decenas, las miles de obras que sobre el Ajedrez se han escrito hasta la fecha, en todas las edades, en todos los pueblos y en todos los idiomas.

A este movimiento ajedrecista siguen, con mayor ó menor actividad, el resto de los Estados europeos, y Austria-Hungría, Francia, Rusia, Italia, Suecia y Noruega, Dinamarca, Suiza, Holanda, Bélgica, todos en fin, tienen sus círculos más ó menos numerosos y nutridos, sus periódicos, sus propios libros teóricos, de enseñanza y de consulta.

Por lo que respecta á nuestra patria, únicamente puede ponerse en Europa á la cola de las anteriormente nombradas. Duele confesarlo, pero aunque las verdades amargan, enseñan; y es lo dicho tanto más sensible reconocerlo, cuanto se puede asegurar que España, en su apogeo, era la nación que reunía mayor y mejor número de aficionados, y en donde se manifestaba con mayor fuerza el estudio y amor al Ajedrez, hasta el punto de poder afirmar que la nobleza tenía á mucha honra ostentar en sus emblemas atributos propios del mismo, que en Valencia y Salamanca nacieron los primeros libros de Ajedrez técnicos impresos, y que en Madrid tuvo efecto el primer torneo internacional conocido, que aquello fué y no otra cosa, la reunión de notables jugadores que hubo en tiempos de Felipe II, para luchar con el



famoso Ruy López, tenido por el más fuerte y entendido de los de entonces; así como también se puede aseverar, que el mentado gran monarca fué de los primeros reyes, si no el primero, que protegió el Ajedrez, otorgando mercedes á aquellos que en esta habilidad más se distinguieron. La única diferencia, á nuestro entender, entre aquel torneo de Madrid y los actuales, estriba en la diferencia de tiempos. Entonces no existían los muchos medios de propaganda y comunicaciones, que hoy viven y dan vida, al tráfico y actividad humana.

Lo que acabamos de expresar es uno de tantos datos que pueden aducirse, para probar que el Ajedrez marcha en los pueblos paralelamente á su desarrollo y cultura; y la historia nos enseña como en la antigüedad, la India y el Egipto, en el apogeo de su civilización, inventaron ó conocieron el Ajedrez, como más tarde los Arabes, cuando su engrandecimiento, igualmente lo cultivaron, y que la decadencia de esos pueblos arrastró también en su camino al bello juego.

Dirigiendo la vista hacia el Asia, tenemos que entre aquellos pueblos actuales, el Japón marcha en su cultura á la cabeza de los mismos, y precisamente en esta nación, es en donde hoy más se manifiesta la afición al Ajedrez, contando con diferentes círculos y con varios periódicos que no desdeñan ocuparse del mismo. No hablemos de Australia, que aquello, siendo colonia inglesa, debe continuar y sigue igual camino que su metrópoli, celebrándose allí anualmente, entre otras fiestas, disputadas luchas para obtener el título de campeón de aquellas lejanas tierras.

Pero en donde se ve hoy, también palpablemente, la verdad de nuestros asertos, es echando rápida ojeada á la joven América, distinguir los grandes adelantos del pueblo norteamericano, compararlo con las otras repúblicas, hacerse cargo de que en ciencias, artes, industria y comercio, pueden competir hoy los Estados Unidos con cualquiera nación europea, y que allí ha adquirido el Ajedrez tal espléndido desarrollo, que debe considerarse también, desde este punto de vista, igual, cuando menos, al obtenido en Inglaterra y Alemania.

Si de esta general reseña, pasamos revista individual á la clase de personas que han demostrado su amor y conocimientos del juego en cuestión, que con su autorizada firma han puesto de relieve las ventajas del cultivo del mismo, los provechos ciertos

que de su práctica y estudio se obtienen; y á los hombres, hoy animados, que siguen esos consejos, las consecuencias no pueden ser más halagüeñas, y de ello trataremos en artículo aparte.

J. C. G.

### Partida núm. 335

Jugada en el Wiener Schach-Club en Marzo de 1899

#### APERTURA DE LOS TRES CABALLOS

Blancas	Negras
A. NEUMANN	S. ALAPIN
H. FANDRICH	BARON ROTHSCHILD

1 P 4 R	P 4 R
2 C 3 A R	C 3 A D
3 C 3 A D	A 5 C D
4 C 5 D	A 4 T

Con 4... A 2 R se obtiene juego cerrado aunque seguro. La jugada del texto da lugar á complicaciones poco estudiadas aún.

5 A 4 A D

La continuación 5 P 3 A D — C 3 A R; 6 P 4 T D 1 — A 3 C; (6... C X P 7; 7 D 2 R 1) 7 P 4 C D dada por Alapin, es muy notable.

5	C 3 A R
6 O-O	P 3 D
7 P 4 D	A 5 C R
8 P 3 A D	P X P
9 A 5 C R	

Debido á esta jugada se inicia un juego vivo é interesante, pero las negras consiguen posición superior.

9	C 4 R 1
10 D 4 T †	P 3 A
11 C X C D	P D X C
12 C X C †	P X C
13 A X P	D X A
14 D X A	

Posición después de la 14.<sup>a</sup> jugada de las blancas



14	A 6 A 1
15 P 3 C R	P X P
16 D X P A	O-O-O
17 T R 1 R	T 5 D
18 T 3 R	A 4 T

Mucho mejor que 18... A X P R pues las blancas mediante 19 T D 1 R conseguirían fuerte contra ataque.

19 T D 1 A R	T R 1 D
20 P 4 A R	P X P
21 T X P	T 8 D †
22 R 2 C	

A 22 A 1 A sigue D X D y T de 1 D á 7 D, quedando el negro con ventaja. La jugada del texto es también insuficiente.

22	T de 1 á 7 D †
----	----------------



23 R 3 T D 1 D 1

Con 23... D 3 T las negras pueden tender un lazo; p. e. 24 D 6 A R P — A 3 A † d; 25 D X D — T X P †; 26 R X T — T 8 T † †. Las blancas, pero, podían contestar á la jugada 23... D 3 T, con 24 T 4 T,

24 D 6 A T 8 T R

Aunque tentador 24... T X P †; 25 R X T — D 7 D †; hubiera fracasado con 25 A 2 R (26... A X A; 27 D 8 T † — R 2 A; 28 D 5 R † — R 3 C; 29 T 3 C † — A 4 C D † d.; 30 R 3 T, etc.). La continuación 24... D X D; 25 T X D — T 1 T R; tampoco resulta despues de 26 R 4 T — T X P; 27 R 5 C. Las negras se contentan con la ventaja obtenida por la debilidad del P R enemigo aprovechandola en el siguiente final, hasta ganar el juego de manera muy notable.

25 D X D †	R X D
26 T 3 D †	T X T
27 A X T	T 8 D
28 A 4 A D	R 2 R
29 P 4 T D	A 3 C
30 P 3 C D	T 8 R
31 A 3 D	T 6 R
32 A 2 A	R 3 R
33 R 4 C	P 3 A R
34 T 2 A	R 4 R
35 T 2 D	T 6 A D
36 R 4 T	P 4 A D
37 T 5 D †	R 3 R
38 A 3 D	T X P
39 A 4 A	T 5 C
40 T X P † d,	R 3 D
41 T 5 D †	R 2 R

Las blancas no pudiendo evitar la pérdida del P R abandonan. Si 42 A 5 C — seguiría 42... P 3 T D.

(Wiener Schachzeitung)

## Partida núm. 336

Jugada en el reciente festival de Hastings 1899

## DEFENSA SICILIANA

Blancas	Negras
R. TEICHMÁN	J. GUNSBURG
K. S. BULLOCK	DR. COLBORNE

1 P 4 R	P 4 A D
2 C 3 A D	C 3 A D
3 C 3 A R	P 3 C R

Una de las continuaciones muy usuales es 3... P 3 R; 4 A 5 C — C 5 D; 5 A 4 A — P 3 T D; 6 P 4 T D — C 2 R; 7 P 3 D — C 3 A D, etc. ó tambien 4 P 4 D — P X P; 5 C X P — P 3 T D; 6 A 3 R — C 3 A R; 7 A 3 D etc.

4 P 4 D P X P

5 C X P	A 2 C
6 A 3 R	P 3 D

En el último torneo internacional de Viena en una partida entre el Dr. Tarrasch y Lipke se siguió: 6... C 3 A R; 7 A 2 R — O-O; 8 O-O — P 4 D; 9 P X P — C X P; 10 C X C — D X C; 11 A 3 A R — D 5 A D; 12 C X C — P X C, etc., y resultó tablas despues de 56 jugadas.

7 A 2 R	C 3 A R
8 O-O	O-O
9 D 2 D	C 5 C R
10 A X C	A X A
11 C X C	P X C

12 A 6 T	D 4 T
13 A X A	R X A
14 P 3 T R	A 1 A
15 T D 1 D	T D 1 C
16 P 3 C D	R 1 C

Esta jugada permite á las blancas una replica bonita y superioridad en la posición.

17 C 5 D	D 1 D
18 C 3 R	T 4 C
19 P 4 A D	T 4 R
20 D 3 D	D 3 C
21 T 2 D	D 4 T
22 T 2 R	T 1 D
23 P 4 A	T 4 A D
24 P 5 A R	P 3 A
25 P 4 C R	

Las blancas no teniendo nada que temer por el lado del Rey y en cambio todas sus piezas dispuestas por esta parte al ataque, aprovechan perfectamente esta ventaja. Si 25 P X P — P X P; 26 P 5 R — P 4 A, etc.

25	P 4 C
26 P 4 T R	P 3 T R

Unico recurso, teniendo encerradas las piezas por el lado de la Dama.

27 P X P	P T X P
28 T 2 T	R 2 A

Necesario, porque desembarazándose, por cualquier salto, del Caballo, las blancas, continuando D 3 T, daban mate.

29 C 2 A	D 3 C
30 R 1 T	A 2 C
31 T 7 T †	R 1 R
32 C 4 D	T 4 R
33 C 6 R	T 1 A
34 P 5 A !	T X P

Si 34... P X P; 35 T 1 D y el negro está perdido.

35 D 3 T	T 4 R
----------	-------

Si 35... P 4 D; 36 P 5 R — P X P; 37 P 6 A — R 2 D; 38 T X P † seguido de 39 T 7 D † y 40 D 7 T † y mate á la otra.

36 T X P †	R X T
37 D 7 T †	R 1 R
38 D 8 C †	R 2 R
39 D 7 C	R 1 R
40 D 8 A †	R 2 D
41 D 7 A † †	

Una bonita partida.

### Partida núm. 337

Jugada en el reciente partido por telégrafo, entre Inglaterra y los Estados Unidos

#### DEFENSA DE LOS DOS CABALLOS

Blancas	Negras
BLACKBURN	PILLSBURY
1 P 4 R	P 4 R
2 C 3 A R	C 3 A D
3 A 4 A D	C 3 A R
4 P 3 D	A 4 A

Así se convierte el juego en una de las variantes del *Giuoco Piano*. Por lo regular suele jugarse 4 C 5 C

ó 4 P 4 D, siendo este último ataque el que más prosélitos reúne.

5 A 3 R	A X A
---------	-------

Retirar esta A á 3.<sup>a</sup> de Caballo daba un tiempo al blanco para su mejor desarrollo, por lo cual creemos se decidió Pillsbury al cambio, no obstante tener esto el inconveniente de reforzar el centro blanco.



6 P X A      O - O  
7 C 3 A D      P 3 D  
8 O - O      C 4 T D  
9 A 3 C D      C X A

No creemos que este cambio sea ventajoso para las negras. El juego blanco, después de P T X C, queda en inmejorable posición con todos los peones en el centro y abiertas las dos líneas en que están colocadas ambas Torres.

10 P T X C      C 5 C R  
11 D 1 R      P 4 A R  
12 P X P      A X P  
13 P 3 T R      C 3 T R  
14 P 4 R      A 3 R  
15 D 3 R      P 3 T D  
16 C 5 C R      A 2 A R

Si 16... D 2 D ó 2 R, hubiera podido seguir 17 C X A — D X C; 18 C 5 D — D 2 D; 19 D 3 C amenazando ganar calidad.

17 D 3 C R      P 3 A D  
18 T 2 A R      D 2 R  
19 T D 1 A R      A 3 C R  
20 D 3 R      T X T  
21 T X T      T 1 A R  
22 C 1 D      T 3 A R !  
23 T X T      P X T  
24 C 3 A R      C 2 A R

La partida ha cambiado algo de aspecto, habiendo aprovechado hábilmente Pillsbury el tiempo que á nuestro entender perdieron las blancas en su 17.<sup>a</sup> jugada.

25 C 3 A D      P 4 A R  
26 P X P      A X P  
27 P 4 C R      A 1 A D  
28 C 4 R      P 3 T R  
29 C 3 C R      P 4 D  
30 R 2 C      R 1 A  
31 P 3 A D      P 4 A D

Esta última jugada fué entregada bajo sobre, por interrupción de la partida.

32 C 4 T R

Jugada elegante. Véase fácilmente que si 32 D X C; 33 D X P † seguido de D X A, etc.

32      D 3 D  
33 C de 4 T á 5 A      A X C  
34 C X A      D 3 A D  
35 R 3 C      P 3 C D  
36 P 4 T R      P 4 T D  
37 D 3 A R      D 3 R  
38 P 4 A D !      P 5 R !  
39 P X P R      D 4 R †  
40 D 4 A R      P X P R  
41 D X D      C X D  
42 R 4 A      C 6 D †  
43 R X P      C X P  
44 C 3 R !      R 2 A !  
45 R 5 A !

La jugada 45 R 5 D probablemente hubiera conducido á las tablas.

45      C 6 D  
46 P 5 C R      P X P

Según Mason, mejor hubiera sido 46... R 2 C (B. C. M.)

47 P X P      R 2 C  
48 P 6 C R !      C 8 R !  
49 C 5 D      C 6 A R  
50 C 4 A R      C 5 D †  
51 R 5 C      C 6 A R †  
52 R 5 T      C 5 D  
53 R 5 C      C 6 A R †  
54 R 4 C      C 5 D  
55 R 5 T      C X P

(Véase diagrama)

56 R 5 C      C 5 D  
57 C 5 T R †      R 1 A  
58 R 6 A      C 6 A R

Un error. Con 58... C 3 A D para impedir la entrada del P á 8 C la partida parece ganada por las negras.

59 C 4 A R      C 7 T R  
60 C 5 D      C 5 C R †

Posición después de la 55.<sup>a</sup> jugada  
de las negras



61 R 5 C

C 4 R

62 R 6 T

C 2 A R †

63 P × C

R × P

64 R 5 C

Si 64 C × P — R 3 R; 65 C 4 T  
D — R 4 R; 66 R 5 C — R 5 D y  
tablas.

64

R 3 R

65 R 4 A

P 5 T

66 C 7 A D †

R 3 D

67 C 5 C D †

R 3 A

68 R 4 R

R 2 C

69 R 3 D

R 3 T

70 R 2 A

R 4 T

71 R 3 A

Abandonan.

### Partida num. 338

Jugada en el reciente partido por telégrafo, entre Inglaterra  
y los Estados Unidos

#### APERTURA ESPAÑOLA

Blancas

Negras

LOCOCK

JOHNSON

1 P 4 R

P 4 R

2 C 3 A R

C 3 A D

3 A 5 C

C 3 A

4 O - O

C × P

5 P 4 D

C 3 D

6 A × C

P C × A

En estas variantes originadas por  
5... C 3 D, suele preferirse ahora to-  
mar el A con el P D, mientras que  
en las ocasionadas por el movimien-  
to 5... A 2 R, suele optarse por  
P C × A.

7 P × P

C 2 C

8 C 4 D

C 4 A

9 C 2 D

A 2 R

10 P 4 C D

C 3 R

11 C × C

P D × C

12 D 4 C

O - O

13 C 4 R

R 1 T

14 T 1 D

D 1 R

15 T 3 D

P 4 A R

16 P × P p.

P × P

17 C 3 C

P 4 A R

Con 17... P 4 R á la par que se  
abriría juego al A D, se atacaba á la  
D, obligándola á retirarse de la pe-  
ligrosa línea que ahora domina.

18 A 2 C †

A 3 A

19 A × A †

T × A

20 D 4 T

T 1 A

21 T D 1 D

D 3 C

Posición después de la 21.<sup>a</sup> jugada  
de las negras





22 T 8 D

Es digna de estudiarse la jugada 22 C 5 T amenazando T 3 C seguido de D 7 R, etc. Si 22... D 5 C; 23 D 8 D 6 T 8 D, etc.

22

A 2 C

23 T X T †

T X T

24 D 4 D †

R 1 C

25 D X P

P 5 A

26 D X A

P X C

27 D X P 6 A

D 4 T

28 T 2 D ?

Con 28 D X P † — R 1 T; 29 T 8 D — T X T; 30 D 6 A † y ganan. Si 29... D X P †; 30 R 1 A — D 8 T †; 31 R 2 R — D 4 T †; 32 P 3 A — D 4 C D † — P 4 A D y ganan.

28

D X P †

29 R 1 A

D 8 T †

30 R 2 R

P X P

31 D X P †

R 1 T

Tablas.

## Miscelánea

**Cuentos ajenos.** — Érase un matrimonio cuyo marido, bastante aficionado al ajedrez, obligaba todas las noches á su esposa á jugar con él una ó varias partidas.

Nada de particular tendría la cosa, á no mediar la circunstancia de que Antonio, de carácter adusto é irascible, profesaba ideas contrarias á la educación é igualdad de la mujer, á la cual consideraba como ser inferior y cuyo único objeto en el mundo era, aparte la procreación, el servicio exclusivo al hombre.

Debido quizás á estas razones y por serle Luisa superior en instrucción, como también en dicho juego, el marido se encolerizaba y acababa por azotarla furiosamente, cuando perdía alguna partida.

La esposa, viéndose tan mal tratada, adoptó el sistema de cometer descuidos y dejarse ganar, lo que de momento alegró á su marido, pero pronto éste conoció la añaaza y montando otra vez en cólera, la zurró nuevamente de lo lindo.

La pobre mujer, desesperada, no sabía qué partido tomar y lloraba amargamente tamaña desgracia, habiendo sido inútiles cuantos medios fingió para rehuir el juego, pues el marido la obligaba, por ser, según él decía, su único descanso y recreo. El final ya era sabido: si ganaba, palo; y si perdía más palo todavía.

Un día recibió Luisa la visita de

una íntima antigua amiga de colegio, á la cual contó su mala estrella. La amiga, mujer decidida y de ingenio, pronto la consoló, prometiendo que aquella misma noche quedaría Antonio radicalmente curado, para lo cual volvería con dos de sus amigas y que cuando llegara la hora del martirio, llamase en su auxilio á las tres Marías.

Como todo llega en este mundo, se presentó Antonio á la hora de costumbre, se comió con santa calma, ella nerviosa, el tranquilo; se tomó el café, encendió mi hombre un buen cigarro y sentose en la mesa de juego, testigo mudo de tanta lagrima y atropello, esperando á que su esposa, trémula y asustada, ocupara su cotidiano puesto.

Luisa no daba pié con bola aquella noche tal era su emoción, y no tan sólo ejecutaba las jugadas más absurdas, sino que en su atolondramiento derribaba de continuo los trebejos, teniéndose casi á cada movimiento que reconstituir la partida, en medio de las imprecaciones del marido, cuyo coraje iba por grados aumentando, hasta que, cansado de tanta torpeza, montó en cólera y dando un puñetazo sobre la mesa, cuyo violento golpe derribó como por milagro la luz, comenzó á repetir la operación de todas las noches con más furia y crueldad que de costumbre.

*¡Válgame las tres Marías! apresú-*

rase á gritar la infeliz mujer, y aun no acabadas de invocar, ábrense y ciérranse puertas con estrépito, armándose en aquella estancia una de palos y gritos, que aquello parecía una matraca en tarde de tinieblas, sobresaliendo entre tanto ruido la voz estentórea de Antonio que, desgañitándose, demandaba á todo pedir, socorro, clemencia y perdón.

Cesó, tras largo rato la matraca, abrieron y cerráronse de nuevo puertas, y Luisa apresuróse á encender

la luz y acudir solícita donde yacía Antonio, quién no cesaba de pedir misericordia á toda la Corte Celestial.

Ayudole á levantarse y procuró, cariñosa, curarle los numerosos cardenales y heridas: cuando el arrepentido esposo, medio desmayado, dándole un beso en la frente exclamó: ¡Bendita seas! ¡Qué hubiere sido de mí si se te ocurre decir: ¡Valganme las 11,000 Vírgenes!

J. C. G.

## Problemas Inversos

415

J. JESPERSEN

Compuesto expresamente para RUY LÓPEZ



Las Blancas juegan y se hacen dar mate en 4 jugadas

416

J. JESPERSEN

Compuesto expresamente para RUY LÓPEZ



Las Blancas juegan y se hacen dar mate en 4 jugadas

417

L. VIANELLO (Adria)

Compuesto expresamente para RUY LÓPEZ



Las Blancas juegan y se hacen dar mate en 3 jugadas

418

L. VIANELLO (Adria)

Compuesto expresamente para RUY LÓPEZ



Las Blancas juegan y se hacen dar mate en 3 jugadas

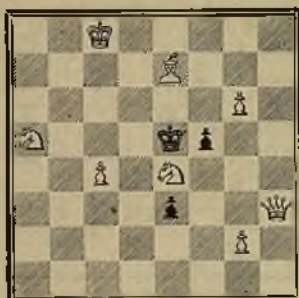


# Problemas

Compuestos expresamente para RUY LOPEZ

419

MAX. FEIGL



Mate en 2 jugadas

420

J. JESPERSEN



Mate en 2 jugadas

421

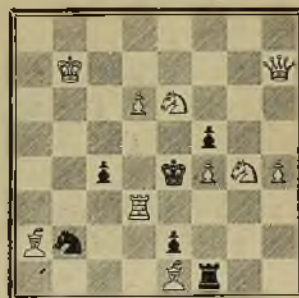
PEDRO RIPRA



Mate en 2 jugadas

422

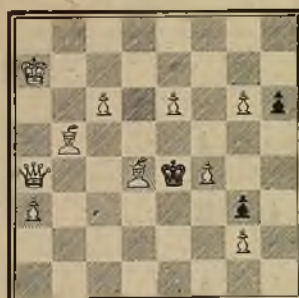
A. SOUZA CAMPOS (S. Paulo)



Mate en 2 jugadas

423

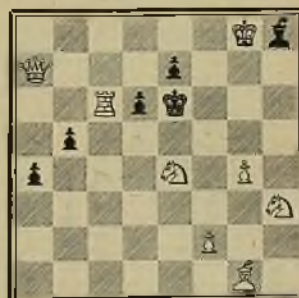
E. PRADIGNAT



Mate en 3 jugadas

424

J. TOLOSA Y CARRERAS

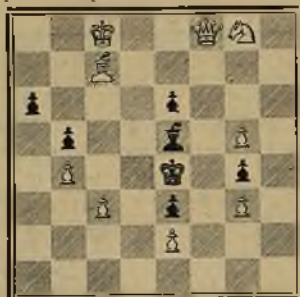


Mate en 3 jugadas

Rectificación. Problema Núm. 399. Añádase un C blanco en 5 C.R.

## Problemas

Núm. 425 C. LÓPEZ CEPERO  
Compuesto expresamente para Ruy López



Mate en 3 jugadas

Núm. 426 MAX. FEIG  
Compuesto expresamente para Ruy López



Mate en 3 jugadas

### Concurso del «Der Schachfreund»

427

1.º Premio M. KARSTEDT



Mate en 2 jugadas

428

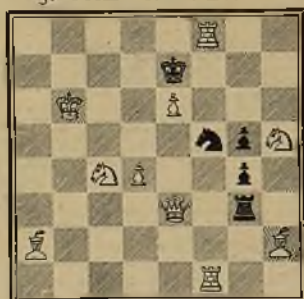
2.º Premio H. PEGH



Mate en 2 jugadas

429

3.º Premio J. W. LOOVEN



Mate en 2 jugadas

430

1.ª Mención DR. O. JAROXCH



Mate en 2 jugadas



# Sezione Italiana

## Unione Scacchistica Italiana

SOTTO LA PRESIDENZA ONORARIA DI S. A. R. IL PRINCIPE DI NAPOLI

A tutt'oggi 15 Maggio abbiamo già 40 iscrizioni alla Gara per Corrispondenza annunziata nello scorso numero. Invitiamo tutti coloro che ancora non si fossero decisi a voler presto mandare la loro adesione, profittando della concessione fatta dalla Presidenza di accettare le iscrizioni fino al 31 corrente mese. Se qualcheduno fosse spaventato nel doversi assoggettare a giocare 6 partite contemporaneamente, facciamo osservare che ben rara sarà la volta che si abbia a rispondere ai 3 avversari nello stesso giorno, e che secondo le distanze vi saranno fra una mossa e l'altra, da un minimo di giorni 4 ad un massimo di giorni 7, e anche 8, quindi tempo ad oltranza. Per coloro che dovessero per ragioni speciali assentarsi per qualche giorno, la Presidenza si riserva di concedere la sospensione delle partite fino ad un massimo di giorni 15 + 5, previo avviso notificante la causa.

Fu poi aggiunto che ognuno può sempre inviare mosse *condizionate* unitamente alla mossa di risposta, le quali sono irrevocabili; non si è però obbligati a rispondere nel limite stabilito che alla mossa prima di replica. Al momento in cui si è spedita la propria mossa s'intende di aver ricevuto la risposta dall'avversario, (mossa ricevuta *condizionatamente*) e si dovrà rispondere ad essa nelle 24 ore successive. Lo stesso si ripete quando le mosse *condizionate* fossero più di 2.

### Nuovi soci

82	Pinci Avv. Alfredo . . . . .	Roma.
83	Lesen Cav. Tito . . . . .	»
84	Naef Federico . . . . .	Spezia.
85	Castrogiovanni Antonino . . . . .	Linguaglosa.
86	Mannino Antonino . . . . .	»
87	Nicolosi Dott. Gaetano . . . . .	»
88	Nicolosi Francesco . . . . .	»
89	Pafumi Prof. Daniele . . . . .	»
90	Pafumi Francesco . . . . .	»
91	Pafumi Avv. Rosario . . . . .	»
92	Plevitera Avv. Alessandro . . . . .	»
93	Scarlata Avv. Felice . . . . .	»
94	Scarlata Giuseppe . . . . .	»
95	Antimi Clari Giuseppe . . . . .	Macerata Feltria.

## Congresso e Torneo — Roma, 1899

PRIMO DELL'UNIONE — VII NAZIONALE

### Programma e Regolamento

Il Congresso avrà luogo nelle splendide sale dell'Associazione della Stampa periodica in Piazza Colonna, Palazzo Wedekind, messe gentilmente a disposizione dell'Unione da quella rispettabile Direzione. Esso avrà principio in giorno da destinarsi compreso nel limite dall'1 al 15 Ottobre 1899. Il giorno preciso sarà reso noto almeno un mese prima per mezzo della Tribuna quotidiana e di tutti i giornali che s'interessano di scacchi, e direttamente agli iscritti.

Si terranno *due* grandi Tornei, uno *principale* (alla pari), riservato ai più forti; l'altro *secondario* (per categorie), aperto a tutti.

Ad ambedue i Tornei potranno partecipare soltanto i soci dell'Unione, italiani o residenti in Italia, a forma dello Statuto sociale.

### Torneo Principale

1. Le adesioni dovranno inviarsi al Segretario della Sezione di Roma Sig. Cancelliere Luigi Zuffo, Roma, 11, Via Rosa, non più tardi del 15 Settembre 1899, unitamente ad una tassa d'iscrizione di L. 30.

2. Prima d'incominciare il Torneo, ogni partecipante dovrà depositare L. 60, che saranno restituite a tutti coloro che osserveranno le regole pienamente.

3. Ogni partecipante dovrà giuocare due partite, una in mossa e una in contromossa, con ciascuno degli altri competitori. L'ordine con cui i giuocatori dovranno misurarsi fra loro, sarà regolato dalla sorte prima d'incominciare il Torneo; però non si conoscerà il proprio avversario che il giorno stesso in cui deve aver luogo la partita.

4. Al vincitore sarà segnato 1 punto a favore; impattando sarà computato  $\frac{1}{2}$  punto per ciascuno.

5. Si giuocherà tutti i giorni, eccetto il Giovedì e la Domenica. In quei 2 giorni si termineranno le partite eventualmente sospese.

6. Il giuoco incomincerà alle ore 15 e si sospenderà alle 19 per riprenderlo poi alle 21 e continuare fino alla mezzanotte.

7. È stabilito un limite di 35 mosse per le prime 2 ore e 15 mosse per ogni ora successiva.

8. La Commissione metterà in movimento gli orologi degli



assenti all'ora precisa dell'appuntamento, e segnerà la partita come perduta a quelli che non fossero presenti alle ore 17 e 22 rispettivamente.

9. Al momento di dover sospendere il giuoco, si segnerà la posizione su apposito diagramma, che firmato da ambedue i contendenti, verrà consegnato alla Commissione; il giocatore a cui spettasse la mossa, dovrà aggiungerla per iscritto sotto al diagramma. Alla sera, la partita potrà sospendersi a qualunque ora, purchè di comune accordo, e purchè siano state fatte almeno 50 mosse.

10. Le partite saranno di proprietà dell'Unione. Il vincitore, o il primo giocatore, se la partita fu patta, dovrà consegnarla alla Commissione.

11. Ciascun giocatore dovrà scrivere la propria mossa e quella dell'avversario; è proibito che altri s'ingerisca di tale registrazione.

12. Ogni giocatore è tenuto a giocare con tutte le sue forze senza distinzione di avversario; è proibito qualunque accordo che potesse nuocere all'interesse comune.

13. Se due giocatori concorressero al 1.<sup>o</sup> premio a punti pari, dovranno fare fra un loro un *match* di 2 partite. Se più di 2 si trovassero a capo a punti pari, dovranno fare una *poule* da determinarsi dalla Commissione.

14. Quando qualcheduno dei partecipanti si ritirasse nel corso del Torneo, le partite non giocate saranno valutate vinte ai suoi avversari, ed egli perderà ogni diritto al Torneo unitamente al deposito. Il giocatore che avesse perduto 3 partite senza giuocarle, sarà considerato come ritirato dal Torneo.

15. I partecipanti, in una riunione preparatoria, nomineranno una Commissione Diretrice, il cui giudizio sarà inappellabile.

16. I premi saranno stabiliti quanto prima, e non potranno in verun modo essere minori di quelli del 1.<sup>o</sup> Torneo Nazionale, Roma, 1875.

#### Torneo Secondario

1. Valgono gli articoli 1, 2, 4, 5, 6, 7, 8, 9, 10, 12, 13 e 14 del Regolamento pel Torneo Principale; soltanto che la tassa d'iscrizione è di sole L. 15, ed il deposito di sole L. 30.

2. Si faranno 4 categorie col vantaggi di *Pedona e tratto*, *Pedona e 2 tratti* e *Cavallo*.

3. Si farà una o due partite contro ogni avversario, secondo il numero dei concorrenti.

4. Il turno di giuoco verrà sorteggiato come nel Torneo Principale.

5. Ogni concorrente può iscriversi in quella Categoria che egli ritiene a lui conveniente; la Commissione avrà però il diritto assoluto di classificare definitivamente chi per eccessiva modestia si fosse iscritto troppo in basso. Per riuscire giustamente nel suo compito, la Commissione annuncerà tutte quelle notizie che stimerà necessarie onde farsi un'idea precisa della forza di ciascun partecipante.

6. Sono stabiliti 4 premi di L. 150, 100, 75 e 50, salvo premi speciali aggiunti.

#### Regole di Giuoco

Valgono le regole internazionali riportate dall'*Handbuch* (ultima edizione) con le seguenti aggiunte:

1. Arroccando si devono muovere ambedue i pezzi contemporaneamente; piazzando e lasciando la Torre prima di muovere il Re, l'avversario può far valere la mossa semplice della Torre.

2. Giungendo con una Pedona all'8.<sup>a</sup> fila, la mossa sarà completa soltanto quando si sarà avvertito il pezzo in cui s'intende cambiarla.

3. La mossa è completa quando si è registrata e solo allora potrà fermarsi il proprio orologio e mettere in moto quello dell'avversario.

4. Se nel corso della partita si verificasse di ritrovarsi in una posizione già avvenuta, i giuocatori possono pretendere che si consideri come patta.

5. La partita può abbandonarsi per patta di comune accordo ad ogni momento.

6. Nella seduta preparatoria i giuocatori decideranno se dovrà avvertirsi per obbligo lo scacco al Re.

#### Partita num. 339

Giucata per corrispondenza in Svezia

#### APERTURA IRREGOLARE

Bianco	Nero		
J. A. Ros	K. STÉENHOFF	3 CR 3 A	A 5 C
Avesta	Sincalma	4 PD 4	PAD 4
1 <b>PAR 4</b>	PD 4	5 PAD 4	PR 3
2 PR 3	PTD 3	6 CD 3 A	PA X P
		7 PR X P	CR 3 A



Questo tratto che si presenta così naturale non è certo il migliore; si ottenevano all'incirca giuochi uguali con: 7... P×P; 8 D4 T†—C2 D; 9 C5 R—A4 AR; 10 C×C—D×C; 11 D×D†—R×D; 12 A×P—TD; A ecc.

8 PAD 51 PTD 4

Per impedire PCD 4; però ora lo scacco di D diviene forte.

9 D4 T† CR 2 D  
10 C5 R PAR 4  
11 A5 CD CD 3 A

Il Nero si decide a sacrificare un P per svolgersi un pochino ma con poco risultato.

12 C×CD P×C  
13 A×P T1 C

Meglio 13... T2 T.

14 A5 C

Con 14 A×C†—D×A; 15 D×P il Bianco guadagnava un secondo P; il tratto del testo lascia il Nero più imbarazzato.

14 R2 R!  
15 PCD 4 P×P  
16 D×P R2 A!  
17 A3 R

Al doppio scopo di entrare in giuoco con tutte le forze e di impedire un possibile sacrificio da parte

del Nero che poteva lasciargli delle buone possibilità di impattare.

17 A2 R  
18 PTD 4 D2 A  
19 PTD 5 TR1 AD  
20 C4 T D1 D  
21 C6 C T2 A

Falso sarebbe stato 21... C×C; 22 P T×C—T×PC a causa di 23 A8 R†.

22 A×C T×A  
23 O—O!

Un tranello. Dando possibilità al Nero di portare in giuoco l'AD, il Bianco preparò una bella combinazione.

23 A7 R  
24 TR1 R A3 T  
25 C×T!! T×D  
26 C5 R† R3 A  
27 C6 A D2 A  
28 C×T A2 C  
29 PTD 6 A1 T  
30 C3 D! PTR3 P  
31 TR1 CD D2 T  
32 C5 R A1 D  
33 PAD 6 A3 CP

Un grave e grossolano errore però non c'era alcun modo d'impedire l'ingresso della T a 7 C, tratto assolutamente decisivo.

34 T×A Abbandona.

## Partida núm. 340

Giuocata al Club di Praga il 20 Marzo 1899

### APERTURA VIENNESE

Bianco	Nero
1. KOTRC	1. LION
1 <b>PE 4</b>	<b>PR 4</b>
2 <b>CD 3 A</b>	A4 A
3 PAR 4	PD 3
4 CR 3 A	C2 R

Questo C si giuoca comunemente a 3 AR; con 4... CD 3 A si rientrebbe in una variante del Gambitto rifiutato.

5 A4 A CD 3 A  
6 PAR 5

Meglio era 6 PD 3.

6	PD 4
7 CD X P	C X C
8 A X C	C 2 R
9 A 3 C	A X P

Un sacrificio arrischiato ma che dà al Nero un forte controattacco.

10 P X A	PR 5
11 C 5 R	D 5 D
12 C 4 C	O-O
13 T 1 A	TD 1 D
14 D 2 R	PTR 4
15 PAD 3	

Un errore! Il Nero ci guadagna il PTR migliorando anche la sua posizione.

15	D 3 D
16 C 3 R	D X P T
17 PTD 4 P	C 3 A
18 A 1 D	

Un tempo perduto; meglio era 18 A 2 A.

18	C 4 R 1
19 A 2 A	

Forzata. È chiaro che se 19 D 5 T si perderebbe la D con 19... C 6 D †; questo forse sfuggi al Bianco quando ritirò l'A a 1 D.

19	C 6 D †
----	---------

20 A X C	T X A
21 PCD 4	A X C
22 P X A	TR 1 D



23 R 2 A

Minacciava 23... D 5 T †; 24 D 2 A (se 24 T 2 A allora 24... T 8 D †; 25 D X T — D 8 T †; 26 T 1 A — T X D † ecc.) 24... T 8 D † ecc.

23 T (1 D) 4 D †  
Abbandona.

Infatti se 24 T 2 T seguiva 24... T X P †; 25 R 1 R — D 5 T †; 26 T 2 A — T X T; 27 D X T — D 8 T †; 28 D 1 A! — T 8 D †; 29 R X T — D X D †; 30 R 2 A — D X P †; 31 A 2 D (31 R 3 C — D X T †; 32 R X D — PTR 5 ecc.) 31... PT R 5 ecc.

## Partita num. 341

Giuocata al Club di Praga il 12 Marzo 1899

### GAMBITTO DI ALFIERE

Bianco

J. LION

1 **PR 4**  
2 **PAR 4**  
3 **A 4 A**  
4 A X P  
5 R 1 A

Nero

J. KOTRC

**PR 4**  
P X P  
PD 4  
D 5 T †  
PCR 4

6 CR 3 A  
7 PTR 4  
8 R 1 C

D 4 T  
PTR 3

Prematuro. Il migliore era 8 PD 4. Una continuazione buona era anche: 8 A X P † — D X A †; 9 C 5 R — D 3 A †; 10 D 5 T † — R 1 D; 11



C7 A† — R2 R; 12 C × T — D  
× C; 13 P × P ecc.

8	PC 5
9 CR 1 R	PAD 3
10 A 3 C	A 2 C
11 PD 4	PAD 4
12 PAD 3	P × P
13 P × P	CD 3 A
14 C 2 A	

Se 14 PR 5 seguiva 14... A 4 A;  
15 AD × P — O-O-O con buon  
giuoco. Se invece 14 A 4 T allora  
14... A 2 D seguito da 15... O-O-O.

14	PA 6
15 P × P	P × P
16 R 2 A	CR 3 A
17 CD 3 A	

Se 17 D × P il Nero avrebbe gua-  
dagnato il PD con 17... C 5 C†.

17	C 5 C†
18 R 1 A	PCD 3
19 D 3 D	O-O
20 C 5 D	(V. diagramma).
20	CD 4 R 1
21 P × C	C × P
22 D 5 C	



La D deve sempre impedire lo  
scacco di A 3 T.

22	A 2 D
23 D 6 T	D 5 C
24 C 6 A†	A × C
25 T 1 C	A × PT
26 C 3 R	D × T†
27 R × D	P 7 A†
28 R 2 C	

Meglio era 28 R 1 A quantunque  
non sufficiente.

28	R 1 T
29 D 2 R	T 1 CR†
30 R 2 T	T 6 C

Abbandona.

## Partita num. 342

Giuocata al Club di Vienna l'8 Agosto 1897

### APERTURA VIENNESE

<i>Bianco</i>	<i>Nero</i>
FLEISSIG	ALBIN
1 <b>PR 4</b>	<b>PB 4</b>
2 <b>CD 3 A</b>	CD 3 A
3 PAR 4	A 4 A

Il miglior modo di evitare gli at-  
tacchi sempre pericolosi, per quanto  
difendibili, che risultano dall'accele-  
razione del Gambitto.

4 CR 3 A	PD 3
----------	------

5 A 4 A	A 5 CR
6 PTR 3	

Troppo presto. Bisognava giuoca-  
re 6 A 2 R seguito eventualmente  
da PD 4.

6	A × C
7 D × A	D 5 T†
8 PCR 3	C 5 D 1

Molto bene; questo C è qui in una  
posizione fortissima, nè conviene al

Bianco di cambiare la D per il giuoco disordinato che gli rimane.

9 D 2 C D 4 T  
10 PCR 4  
Si doveva giocare 10 A 2 R  
10 D 5 T †  
11 R 1 D P × P  
12 A 2 R

Minacciava... P 6 A.

12 PCR 4  
13 PD 3  
Avremmo preferito 13 C 5 D se-

guito da PAD 3 sloggiando il terribile C.

13 C 2 R  
14 PR 5 ? PD 4 †  
15 C × P C × C  
16 D × C D 7 A †  
17 D 4 R P 6 A  
18 A 1 A

Poteva prolungare la partita 18 T 1 R sacrificando il pezzo ma solo per pochi tratti.

18 D × P †  
19 R 1 R P 7 A † †

### Partita num. 343

Giuocata in consultazione a La Aja al Club scacchistico  
«Discendo Discimus» il 14 Febbraio 1899

#### APERTURA SPAGNUOLA

Bianco

Nero

J. W. TE KOLSTÉ C. C. W. MANN  
G. OSKAM F. L. G. D'AUMERIE  
E. EDERSHEIM

1 PR 4	PR 4
2 C 3 AR	CD 3 A
3 A 5 C	CR 3 A
4 O-O	C × P
5 PD 4	C 3 D
6 P × P	C × A
7 PTD 4	PD 3
8 P × C	C × P
9 C 4 D †	

Questo tratto col quale si rinunzia a riguadagnare il P ♖ sembra che dia un ottimo giuoco al Bianco e perciò sia migliore di 9 T 1 R dato dalla teoria:

(V. diagramma).

9 A 2 R

In questa posizione sembra che il Nero non abbia che 3 mosse possibili a sua disposizione e cioè 9... PA



R 4 e 9... PAD 4 oltre quella del testo.

Se 9... PAR 4 l'attacco può continuare così: 10 PAR 4 — C 5 C (se 10... C 2 A, segue 11 T 1 R † — A 2 R; 12 D 2 R dopo di che il Nero non può arroccare ed il Bianco può rinforzare l'attacco con 13 T 3 T e poi 14 T 3 R; se invece 10... C 3 C, allora 11 T 3 T — A 2 R; 12 T 3 T R impedendo ugualmente l'arroccatura a causa della minaccia D 5 TR) 11 T 1 R † — A 2 R; 12 D 2 R — C



3 A (Vi è nulla di meglio? Se 12... PD 4, segue 13 CD 3 A — C 3 A; 14 D 5 R ecc.) 13 CD 3 A con ottimo giuoco e lasciando il Nero quasi senza mossa.

Se 9... PAD 4, il Bianco può continuare benissimo con 10 P X P p. — C X P; 11 T 1 R  $\frac{1}{2}$  — A 2 R; 12 C X C — P X C; 13 D 4 D — O — O; 14 T X P ecc; oppure con 10 T 1 R — P X C; 11 PAR 4 — A 2 R ecc. Più forte sembra però: 10 C 2 R 1 — A 2 R (se 10... PD 4 segue 11 C 4 A R — A 3 R [11... PD 5; 12 T 1 R — A 3 D; 13 C 3 D e poi 14 PAR 4]; 12 T 1 R — C 3 C [12... D 3 A; 13 C X P — A X C; 14 D X A e vince; anche: 12... A 3 D; 13 C X A — P X C; 14 T X C — A X T; 15 D 5 T  $\frac{1}{2}$  e vince]; 13 D 5 TR con buon giuoco) 11 PAR 4 — C 5 C (11... C 3 C; 12 PAR 5 — C 4 R; 13 CD 3 A — O — O; 14 C 5 D — PCD 3; 15 C 3 C ecc.); 12 CD 3 A — PAR 4 (12... C 3 A; 13 C 5 D — O — O; 14 PAR 5 ecc.); 13 C 5 D — A 3 R (13... O — O; 14 PCD 1 — PTD 3; 15 C 7 A ecc.); 14 CR 3 AD — C 3 A; 15 T 1 R — A X C (15... D 2 D; 16 T X A — D X T; 17 C 7 A  $\frac{1}{2}$  e vince oppure 15... C X C; 16 C X C; — R 2 A; 17 PCD 3 ecc.); 16 C X A —

C X C; 17 D X C — D 2 D; 18 T 3 T ovvero 18 A 2 D con giuoco da vincere.

10 PAR 4 C 5 C

Anche se 10... C 2 D o C 3 C il Bianco continua con 11 PAR 5.

11 PAR 5 C 4 R

Ovvero 11... C 3 A; 12 T 3 T — O — O; 13 T 3 TR — PD 4; 14 A 3 R con attacco che compensa il P di meno.

12 D 5 TR O — O  
13 T 3 T PCR 3

Non migliore era 13... PTR 3; 14 A X P — P X A; 15 D X P — A 5 CR; 16 T 3 CR — PAR 3; 17 PTR 4 ecc. Se invece 13... C 2 D, allora 14 T 3 TR — C 3 A; 15 D 4 T minacciando 16 A 5 CR.

14 D 6 T C 5 C  
15 D 4 A C 3 A  
16 T 3 TR T 1 R  
17 PCR 4 D 2 D  
18 D 6 T A 1 A  
19 D 4 T A 2 C

Anche 19... T 5 R; 20 T 4 AR dava partita perduta al Nero.

20 A 5 CR D 2 R  
21 P X P D 5 R  
22 P X PA  $\frac{1}{2}$  Abbandona.

## Notizie

Il club berlinese *Berliner Schachverein* celebrò il 4 Marzo u. s. il 23 anniversario della sua fondazione con una ben riuscita festa da ballo. Nel Torneo invernale di quel club vinse il 1.º premio O. Brennert, si divisero il 2.º ed il 3.º Wagner e Koslowski; seguirono E. Kergel e R. Malsch.

Nel Torneo del club *Springer*, a Berlino, vinse il 1.º premio O. Scheve, senza perdere nessuna partita.

Il Torneo annuale dell'Associazione Scacchistica Svizzera, avrà luogo a Losanna il 3 e 4 Giugno pross. Sono già iscritti 30 partecipanti.

Un *match* per corrispondenza fu giuocato fra i circoli di Brunn e di Troppau; vinse Brunn con punti  $1\frac{1}{2}$  contro  $\frac{1}{2}$ .

✻

Nel Torneo invernale di Riga vinsero il 1.<sup>o</sup> premio lo studente Th. Müller, ed il 2.<sup>o</sup> il Sig. R. Behting. Quest'ultimo vinse il premio speciale per la più bella partita, offerto dal Pastore Hugenberger. Il Müller invece vinse tutte le partite.

✻

A Budapest si tenne una *poule* fra i signori G. Maróczy, Gy. Exner e N. Bródy, che vinsero nell'ordine con cui li nominiamo. G. Maróczy e Gy. Exner fecero tra loro giuoco pari. Dopo la *poule*, fecero i medesimi un *match*, in cui Maróczy vinse 3 partite e ne impattò altre 3, senza perderne alcuna.

✻

Si è fondato un club scacchistico a Szegedin, e già conta 70 soci; ne fu eletto Presidente il Dott. Avv. Sigmund Fülöp.

✻

Nel Torneo invernale del *City of London C. C.* vinse il 1.<sup>o</sup> premio H. Jacobs (L. 375 e medaglia di maestro nel Club); il 2.<sup>o</sup> premio, J. F. Lawrence (L. 250). — Nell'assemblea del 27 Marzo fu eletto Presidente del Club, Sir George Newnes, il noto benemerito del giuoco.

✻

A metà di Settembre si terrà a Nuova-York un Torneo Internazionale per signore; il Comitato ordinatore è composto della sig.<sup>ra</sup> H. Worrall, della sig.<sup>ra</sup> S. E. Haskel e del Dott. L. D. Broughton. Si accetteranno fino a 20 concorrenti, e il 1.<sup>o</sup> premio sarà di 600 dollari (L. 3,000!)

✻

È in corso un *match* per corrispondenza fra il Circolo *Philidor* a Parigi, e il Club di Bruxelles. Si giuocarono 2 partite, con la posta di 100 fr.

✻

L'8 Aprile u. s. si giuocò un *match* fra Kent e Surrey, e vi presero parte 150 giuocatori per partito! Vinse Surrey con punti 99.

✻

I studenti universitari di Cambridge e Oxford si riunirono per giuocare contro vari circoli di Londra.

Il 20 Marzo combatterono contro il *Metropolitan*, e vinsero 5 partite, 5 ne impattarono e 8 ne perdettero.

Il 21 si scontrarono col *British C. C.*, e vinsero 3 partite, 6 ne impattarono e 12 ne perdettero.

Il 22 si batterono contro il *City of London C. C.*, e vinsero 5 partite, ne impattarono 6 e ne perdettero 11.

Il 24 giuocarono fra loro, e vinse Cambridge con punti  $5\frac{1}{2}$  contro  $1\frac{1}{2}$ .



Nel Torneo di prima classe tenuto ai primi di Aprile dalla *Midland Chess Association* vinse il 1.º premio A. Burn ed il 2.º Atkins.

È terminata la Gara fra nove *clubs* di Scozia, che si disputavano il *Trofeo Richardson*; restò vincitore il Club di Edimburgo.

La *Nederlandsche Schaakbond* indice un Torneo Internazionale per amatori, del genere dei Tornei principali tenuti dall'Associazione tedesca. Esso avrà luogo ai primi di Agosto. — Chi desiderasse ulteriori informazioni può rivolgersi al Segretario di quella Unione, Sig. H. D. B. Meijer, AMSTERDAM, Geldersche Kade 37.

Il 12 Marzo si tenne una Gara a Gravenhage fra 13 membri del club di Rotterdam, e 13 della società «Discendo Discimus» della Aja. Vinsero questi ultimi nel rapporto di  $7\frac{1}{2} : 5\frac{1}{2}$ .

Anche il 3.º *match* fra Janowski e Showalter fu vinto da questo ultimo nel rapporto di 4 : 2. Janowski ha ora nuovamente sfidato l'americano alle medesime condizioni del 1.º *match*.

Il Presidente della Repubblica Francese, Sig. Loubet, imitando Napoleone III (1867) e Grévy (1878), ha offerto pel torneo di Parigi del futuro anno, due magnifici vasi di Sèvres del valore di L. 5,000!

Al Torneo internazionale di Londra prenderanno parte :  
dall'America : Pillsbury, Showalter e Steinitz ;  
dall'Austria : Schlechter ;  
dalla Germania : E. Lasker, Lipke e Walbrodt ;  
dalla Francia : Janowski ;  
dall'Inghilterra : Atkins, Mason, Blackburne e Lawrence ;  
dalla Russia : Alapin, Schiffers e Cigorin ;  
dall'Ungheria : Charousek e Maróczy.

## Bibliografia

A. ALBIN, (*Aphorismen und Reminiscenzen*). — Già parlammo di questo volumetto in altro numero di questa Rivista. In esso sono registrati alcuni detti spiritosi del geniale maestro che rivelano il suo carattere affabile e gioviale; seguono alcune partite vinte dall'Albin ai più forti maestri, alcuni finali ed una specie di aneddoto, relazione di un'avventura al Torneo di Norimberga. Il libro è stampato su carta di lusso e elegantemente rilegato. — E in vendita presso la nostra Amministrazione (Roma), al modesto prezzo di L. 3. franco di porto.

PIN Y SOLER. — Recolita di problemi di autori Catalani. Non possiamo non raccomandare ai nostri problemisti questo libro, che racchiude un'eletta serie di composizioni in 2, in 3 e in 4 mosse, tutte di esemplare bellezza. L'edizione di gran lusso a vari colori rende il libro degno di figurare in qualsiasi biblioteca, ed è adattatissimo anche come premio. In esso troviamo anche dei *facsimile* di antichi pezzi da scacchi in cristallo di rocca, veramente curiosi. Precede una bella introduzione storica in lingua catalana.

In vendita presso la nostra Amministrazione al prezzo di L. 10 franco di porto.

— Sappiamo che coi tipi Veit e C.<sup>o</sup> di Lipsia, si è pubblicata al 2.<sup>a</sup> edizione della Guida di J. Berger, come già preannunziammo.

## Soluciones

**Núm. 363.** V. Marín. — 1 D 8 C — P X C; 2 D 8 T R — P ó A juegan; 3 D ó T † † Si... P X A; 2 C 1 A, etc. Si... P 7 C; 2 C X P, etc. Si... cualquiera otra; 2 D X P, etc.

**Núm. 364.** V. Marín. — 1 A 2 T — P X A; 2 D 3 D — T X C; 3 P † † Si... T X C; 2 D 2 A †, etc. Si... R X C; 2 D 7 R †, etc. Si... R † D; 2 A X P †, etc. Si... P 5 R; 2 D 5 A †, etc. Si... T X D; 2 C 4 R †, etc.

**Núm. 365.** V. Marín. 1 D 1 C D — P 7 T; 2 T 2 A D — cualquiera; 3 D ó T † † Si... T X P C; 2 P 8 T (C) †, etc. Si... T X P T; 2 A 7 †, etc. Si... A 8 A; 2 T 6 A †, etc. Si... cualquiera otra; 2 T 2 A D, etc.

**Núm. 366.** V. Marín. — (V. Tomo I del Ruy López, pág. 95, n.º 8).

**Núm. 367.** V. Marín. — (V. Tomo II del Ruy López, pág. 31, n.º 60).

**Núm. 368.** V. Marín. — (V. Tomo II del Ruy López, pág. 190, número 158).

**Núms. 369 y 370.** V. Marín. — (V. Tomo II del Ruy López, página 125, núms. 129 y 130).

**Núm. 371.** V. Marín. — (V. Tomo II del Ruy López, pág. 174, número 142).

**Núm. 372.** V. Marín. — 1 D 7 A.

**Núm. 373.** V. Marín. — 1 D 3 A.

Esas doce composiciones del señor Marín (á excepción del número 362, que es muy inferior al

mérito de las demás), son de *primissimo cartello*. A nuestro entender, la señalada con el núm. 365 es la que se lleva la palma entre todas ellas, por su inspiración é ingeniosidad.

**Núm. 374.** P. Riera. — 1 P 4 R. Elegantísima solución. Parece cosa de magia que la acción de la T llegue á ser eficaz á pesar del tercer obstáculo existente entre esta pieza y el R negro después de hecha la 1.<sup>a</sup> jugada de las blancas.

**Núm. 375.** J. Jespersen. — 1 R 4 C.

**Núm. 376.** B. G. Laws. — 1 D 8 C — R 4 A; 2 R 4 C † etc. Si... A 4 D; 2 D 6 C † etc.

**Núm. 377.** V. Marín. — 1 D 4 A — P 4 A; 2 T 3 D † — P X T; 3 P † † Si... P 3 A; 2 D 6 A, etc. Si... P 6 R; 2 T 3 D †, etc. Si... C juega; 2 D 5 A †, etc.

**Núm. 378.** J. Jespersen. — 1 C 2 A — P X P; 2 D 3 A † — C X D; 3 A † † Si... R X P; 2 D 4 D, etc. Si... C 7 A; 2 A 6 C †, etc. Si... R 6 D; 2 D 2 R †, etc. Si... cualquiera otra; 2 D 4 D †, etc.

**Núm. 379.** J. Tolosa y Carerras. — 1 C 5 D — P X P; 2 C de 4 A á 3 R — P X C; 3 C 3 A † † Si... R X C; 2 D 5 R †, etc. Si... C 7 R; 2 C 2 D †, etc.

**Núm. 380.** E. Pradignat. — 1 D 8 A D.

Tip. La Académica, de Serra Hoss y Russell, Ronda Universidad, 6, Teléf. 861 — Barcelona



**CAFE RESTAURANT DE PARÍS**

\* 21, RAMBLA DEL CENTRO, 21

Telef. 1669 • BARCELONA

ETABLISSEMENT DE PREMIER ORDRE

DIARIOS EXTRANJEROS Y DIDOT-BOTTIN

## LIBROS DE AJEDREZ

en venta en la Administración del RUY LÓPEZ

### Curso teorico-pratico

sul giuoco degli scacchi

por G. TONETTI y A. FERRANTE: los cuatro cuadernos que han aparecido de 32 páginas:

Cada uno . . . . . Liras 1'50

Los cuatro cuadernos . . . » 6

### A. B. C. des échecs

por N. PRETI: un volumen en 8.º de 356 páginas, ilustradas con 650 diagramas:

En rústica . . . . . Francos 8

Encuadrado . . . . . » 9

### Tratado analítico del juego de ajedrez

por M. MÁRQUEZ STERLING: un tomo de 172 páginas en 8.º, pesetas 2'50.

Administración: calle Universidad, núm. 34 - Barcelona

### EL AJEDREZ

investigaciones sobre su origen

por J. BRUNET y BEUDET: un tomo de 400 páginas, con profusión de grabados, facsímiles y reproducciones de atributos antiguos y encuadrado, pesetas 15.

### PROBLEMAS D'ESCACHS

d'autors catalans contemporanis

por J. PIN Y SOLER: un tomo de 250 páginas, impreso á varios colores en papel vitela superior y ricamente encuadrado, pesetas 10.

### Colección del RUY LÓPEZ

Tomo I, año 1896; Ptas. 7'50

» II, » 1897; » 10

» III, » 1898; » 10

Todos los pedidos deberán ir acompañados de su importe en sellos de correo ó en letras de fácil cobro.

## GAS ACETILENO

Aplicaciones López Franch

Generadores Automáticos Inexplosibles. Lampistería. Mecheros. Carburo de Calcio

ROSELLÓN, 187 - BARCELONA



### • BAÑOS •

para DUCHAS domésticas

aparatos los más prácticos y económicos de cuantos se conocen

SANTASUSANA - CARMEN, 34

Gran almacén de Máquinas para coser y hacer medias. Taller de composturas.



### BICICLETAS

Modelos de 1899

oooooooooooooooooooooooooooo

Clases perfeccionadas y de gran ajuste  
Precios sin competencia para señora, caballero y niño.

SANTASUSANA-CARMEN, 34

# WERTHEIM

MÁQUINAS PARA COSER

== BICICLETAS ==

Perfeca construcción garantida

CALLE AVIÑO, 9 - BARCELONA

# Chassaigne Frères \* FABRICANTES DE Pianos

Pianos de cola y verticales

á cuerdas cruzadas

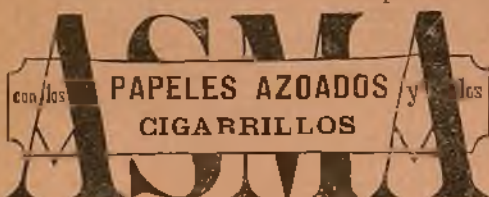
con cuadro de hierro

ALQUILERES

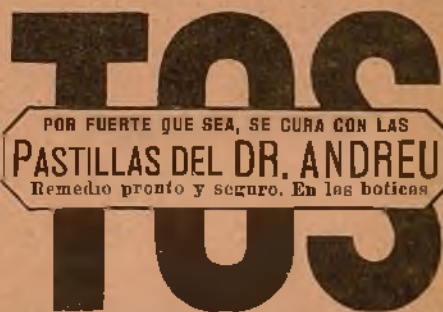
3, FORTUNY, 3 - BARCELONA

EXPORTACION

Pronto, seguro, sorprendente alivio y en muchos casos curación completa del



del Dr. ANDREU de Barcelona, autor de la celebrada **PASTA PECTORAL** contra toda clase de **TOS**. Véase el libro-prospecto que se da gratis en las boticas.



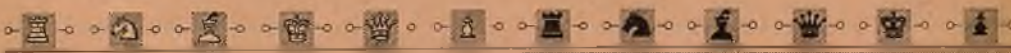
## BOCA

Tendrá la **BOCA** sana, la dentadura blanca y fuerte y no padecerá dolores de muelas el que use el elixir y los polvos de

## Mentholina

que prepara el Dr. Andreu.

Su uso emblanquece los dientes, aromatiza el aliento, calma el dolor de muelas y fortifica las encías, evitando la caries y la oscilación de la dentadura. La **MENTHOLINA** en polvo usada con el elixir aumenta el brillo y la blancura de los dientes.



## TABLEROS Y PIEZAS DE AJEDREZ

Modelo RUY LÓPEZ

Fabricados bajo nuestra dirección, podemos ofrecer á nuestros lectores conjunta ó separadamente á los siguientes precios: **Tablero** de caoba ó nogal sólidamente construido, con escaques de 6 cm. y 5 cm. de marco ó sea en junto 58 cm. el tablero, con rebordes, á Pesetas 25. — **Piezas** achatadas de ancha base, sistema Ruy López, á Pesetas 16.

Administración del RUY LÓPEZ, Calle Universidad, núm. 34 - BARCELONA

