

DONATIVO  
AGOSTO 1899  
1240

Tomo IV \* AGOSTO 1899 \* Núm. 8

# Ruy López

Revista mensual de Ajedrez  
ORGANO UFFICIALE DE L'UNIONE SCACCHISTICA ITALIANA

DIRECTORES

J. Capó González y Aug. Guglielmetti

ADMINISTRACIÓN

Calle de la Universidad, n.º 34

BARCELONA

AMMINISTRAZIONE

Via della Rosa, Caffé Centrale

ROMA

SEPTIE

1899

73



Suscripción anual, Enero á Diciembre: pesetas 5

Abbonamento annuo, Gennaio a Dicembre: Lire 5

Etranger: Abonnement, Janvier à Décembre: Francs 5

Para Filipinas, Cuba y países de América

Dollars 1 en papel, que se encuentra en todas las casas de cambio

# CAFE RESTAURANT DE PARÍS

\* 21, RAMBLA DEL CENTRO, 21

Télef. 1869 • BARCELONA

ETABLISSEMENT DE PREMIER ORDRE

DIARIOS EXTRANJEROS Y DIDOT-BOTTIN

## LIBROS DE AJEDREZ

en venta en la Administración del RUY LÓPEZ

### Curso teorico-pratico

sul ginoco degli soacchi

por G. TONETTI y A. FERRANTE: los cuatro cuadernos que han aparecido de 32 páginas:

Cada uno . . . . . Liras 1'50

Los cuatro cuadernos . . . . . » 6

### A. B. C. des échecs

por N. PRETI: un volumen en 8.º de 356 páginas, ilustradas con 650 diagramas:

En rústica . . . . . Francos 8

Encuadrado . . . . . » 9

### Tratado analítico del juego de ajedrez

por M. MÁRQUEZ STERLING: un tomo de 172 páginas en 8.º, pesetas 2'50.

Administración: calle Universidad, núm. 34-Barcelona

### EL AJEDREZ

investigaciones sobre su origen

por J. BRUNET Y BELLET: un tomo de 400 páginas, con profusión de grabados, facsimiles y reproducciones de atributos antiguos y encuadrado, pesetas 15.

### PROBLEMAS D'ESCACHS

d'autors catalans contemporanis

por J. PIN Y SOLER: un tomo de 250 páginas, impreso á varios colores en papel vitela superior y ricamente encuadrado, pesetas 10.

### Colección del RUY LÓPEZ

Tomo I, año 1896; Ptas. 7'50

» II, » 1897; » 10

» III, » 1898; » 10

Todos los pedidos deberán ir acompañados de su importe en sellos de correo ó en letras de fácil cobro.

## GAS ACETILENO

### Aplicaciones López Franch

Generadores Automáticos Inexplicables, Lampistería, Mecheros Carburo de Calcio

ROSELLÓN, 167 - BARCELONA



### • BAÑOS •

para DUCHAS domésticas

aparatos los más prácticos y económicos de cuantos se conocen

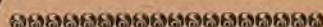
SANTASUSANA - CARMEN, 34

Gran almacén de Máquinas para coser y hacer medias. Taller de composturas.



### BICICLETAS

Modelos de 1899



Clases perfeccionadas y de gran ajuste  
Precios sin competencia para señora, caballero y niño.

SANTASUSANA-CARMEN, 34

## WERTHEIM

MÁQUINAS PARA COSER

== BICICLETAS ==

Perfecta construcción garantida

CALLE AVIÑO, 8 - BARCELONA

# Ruy López

Rivista mensile di Scacchi

## Unione Scacchistica Italiana

SOTTO LA PRESIDENZA ONORARIA DI S. A. R. IL PRINCIPE DI NAPOLI

### I. Gara per Corrispondenza

Vinse le partite del 3.<sup>o</sup> Giro e perciò prenderà parte al 4.<sup>o</sup> il Sig. Andrea Cavalleri di Torino (punti 6).

Della coppia Nicolosi-Vell dicemmo già essere rimasto vincitore il primo mentre avremmo dovuto dire: il Nicolosi restò in Gara in seguito a sorteggio, dopo aver fatto giuoco pari col suo avversario.

### II. Gara per Corrispondenza

I signori Cav. A. D'Aumiller e Rag. G. Piccardo si ritirarono dalla Gara trovandosi occupatissimi contro ogni loro aspettativa. Furono segnate le loro partite come vinte ai di loro rispettivi avversari.

La Commissione arbitrale, per decidere sulle questioni che potessero insorgere fra i giuocatori, è così costituita:

Comm. Aurelio Gotti . . . . .	Presidente.
Massimo Donarelli . . . . .	} Consiglieri.
Michelangelo Mozzi . . . . .	
Giuseppe Falena . . . . .	Segretario.

Il Presidente ha diritto a *due* voti.

## Soci nuovi

Bombelli Enrico. . . . .	Roma.
Gingolani Cav. Temistocle. . . . .	»
Cozzi Rag. Carlo . . . . .	Verona.
Previtera Carmelo . . . . .	Linguaglossa.
Stagnitto Francesco Martino . . . . .	»
Scarlata Francesco. . . . .	»
Petrone Antonino . . . . .	»

## Partita num. 365

Giucata all'Accademia Romana degli Scacchi il 19 Marzo 1899

## APERTURA SPAGNUOLA

Bianco	Nero
A. REGGIO	A. GUGLIELMETTI
1 <b>FR 4</b>	<b>FR 4</b>
2 <b>CR 3 A</b>	<b>CD 3 A</b>
3 <b>A 5 C</b>	PTD 3
4 A 4 T	A 5 C

Questa difesa proposta da Alapine comme una modificazione dell'altra già da lui pubblicata sulla *Stratégie*, 3... A 5 C, non è certo delle peggiori; crediamo anzi che meriterebbe di essere impiegata e studiata anche dai grandi maestri dello scacchiere come quella che sviluppa l'AR in condizioni tutt'altro che cattive per il Nero.

5 PAD 3	A 4 T
6 O - O	CR 2 R
7 PD 4	P X P
8 P X P	PD 4
9 P X P	C X P

Trattandosi di una difesa poco cognita il Nero volle tentare di prendere col C quantunque l'Alapine consigli di prendere con la Donna. Il risultato dimostrerebbe cattivo il tratto.

10 C 5 R	D 3 A
----------	-------

Molto migliore era qui 10... A 2 D; dopo il tratto del testo la partita è seriamente compromessa.

11 A X C †	P X A
12 D 4 T	A 3 C
13 A 5 C †	

Ben giucato. Se 13 D X P † seguiva 13... D X D; 14 C X D — A 2 C; 15 T 1 R † — R 1 A; 16 C 5 R — A X P, ecc.

13	D 3 R
14 CD 3 A	PAR 3

Si doveva subito arroccare.

15 C X P	O - O †
16 C X C †	P X A
17 TD 1 R	D 3 D

Questo tratto è cattivo, però la partita era oramai insostenibile.

18 D 3 C	R 1 T
----------	-------

Se 18... A 3 R, seguiva 19 C (5 D) 7 R † — R 2 A; 20 D 3 AR †, ecc.

19 C (5 D) 7 R	A 2 D
20 C 5 R †	D 3 R †

L'errore finale; meno peggio era 20... A 1 R.

21 C (5 R) 6 C †	Abbandona.
------------------	------------

## Partita num. 366

Giucata all'Accademia Romana degli Scacchi il 2 Aprile 1899

## GAMBITTO RICE

Bianco	Nero
A. GUGLIELMETTI	A. REGGIO
1 <b>PR 4</b>	<b>PR 4</b>
2 <b>PAR 4</b>	<b>P X P</b>
3 <b>CR 3 A</b>	<b>PCR 4</b>
4 <b>PTR 4</b>	<b>PCR 5</b>
5 <b>C 5 R</b>	<b>CR 3 A</b>
6 <b>A 4 A</b>	<b>PD 4</b>
7 <b>P X P</b>	<b>A 3 D</b>
8 <b>O-O</b>	<b>A X C</b>
9 T 1 R	D 2 R
10 PAD 3	D 4 A † P

Questa non è certo la miglior difesa, però determinare quale sia il tratto giusto non è facile compito; 10... C 4 T e 10... P 6 A sembrano preferibili.

11 PD 4	D X A
12 T X A †	R 1 D

Se 12... R 1 A, seguiva 13 A X P — PTR 3; 14 D 2 D — C 1 C (se 14... R 2 C, allora 15 C 3 T — D 3 T; 16 T 1 AR — CD 2 D; 17 T 5 A — C 5 R; 18 D 3 R — CD 3 A; 19 T X C — C X T; 20 A 5 R ecc.) 15 C 3 T — D 3 T; 16 PD 6 — C 2 D (se 16... P X P, allora 17 T 5 D — CD 3 A; 18 T X P con forte attacco.) 17 T 5 TR — P X P; 18 A X PT † — C X A; 19 T X C — T X T (se 19... TR 1 Allora 20 D 4 A ecc.) 20 D X T † — R 2 R; 21 D 5 C † — PAR 3 (se 21... R 1 A, allora 22 PTR 5 — PD 4; 23 T 1 AR e vince.) 22 D 7 C † — R 1 D; 23 D 8 C † — R 2 A; 24 PAD 4 con giuoco da vincere.

13 C 3 T

Meglio 13 A X P — PTR 3 †; 14 C 3 T.

13	D 3 T
14 A X P	CD 2 D

Se 14... PTR 3, poteva seguire: 15 PAD 4 — CD 2 D (se 15... A 2 D, allora 16 D 2 D — C 1 R; 17 TD 1 R — D 3 AR; 18 PCR 3 con uno splendido attacco) 16 C 5 C — C 1 R (è evidente che se 16... C X T, segue 17 A X C guadagnando un pezzo; se invece 16... T 1 R, allora 17 C X P A! e vince; finalmente se 16... PAD 3, allora 17 C 7 A — R X C; 18 T 8 R † sc. — R 3 C; 19 P A 5 † — R 4 C; 20 D 3 C † — R 4 T; 21 A 2 D † †.) 17 T X C † — T X T; 18 A X P † — R 2 R; 19 A 6 D † — R 1 D; 20 D X P con attacco da vincere.

15 PAD 4	C X T
16 A X C	TR 1 C
17 C 5 C	C 1 R
18 D 3 D	D 3 CR †
19 D 3 CR	D 3 CD
20 PTD 4	A 2 D
21 PA 5 †	

Debole; la partita si risolveva subito con 21 A X P † † — C X A; 22 P TD 5 † — D 3 TR; 23 D X C † — R 1 R; 24 T 1 R † ecc.

21	D 4 T
22 A X P †	C X A
23 PCD 4	D X PC
24 D X C †	R 1 D
25 D 5 R †	R 1 A

Se 25... R 1 D, seguiva: 26 PA 6 — P X P 1; 27 P X P — A 3 R (se

27... D 2 R, allora 28 D 7 A † — R 1 R; 29 C 6 D † — R 1 A; 30 P × A e se ora 30... T 1 D ?; 31 C 5 AR 1 e vince) 28 D 7 A † — R 1 R; 29 D 7 CD e vince.

26 D 6 D †

Più forte 26 C 7 A 1

26 R 2 C

Un pó meglio era 26 R 1 R però non salvava ugualmente.

27 D × A	PTD 3
28 T 1 AR 1	TD 1 AR
29 D 7 R 1	PTR 3
30 D 6 A †	R 2 T
31 D 5 A †	R 1 T
32 D 4 A	T 3 C
33 PTR 5	T 4 C

34 C 6 D ?

Il tratto giusto era 34 D 6 A †, e poi C 6 D.

34	PAR 3
35 D 4 R	D × PT
36 C × P	D 5 A
37 PD 6	D 4 D
38 D × D	T × D
39 PA 6	R 2 C

Se 39... T × P 5 D, seguiva 40 P A 7 ecc.

40 PA 7 R 2 A ?

Immediatamente fatale, però non c'era più salvezza. Se 40... T 1 AD 1 seguiva 41 T 1 R — PA 4; 42 T 7 R † — R 3 A; 43 T 7 D ecc.

41 C 8 D † Abbandona.

## Partita num. 367

Torneo Internazionale di Londra, 1899

### GAMBITTO DI ALFIERE

Bianco	Nero
CIGORIN	C. SCHLECHTER
1 <b>PR 4</b>	<b>PR 4</b>
2 <b>PAR 4</b>	<b>P × P</b>
3 <b>A 4 A</b>	CR 3 A

Questa difesa che trovasi già in Cozio (1561) fu poi molto analizzata dal Generale Hanneken (1850) sì che da molti è chiamato *Difesa Hanneken*, e da altri *Difesa Prussiana*. Essa è da annoverarsi fra le buone difese, e certamente non compromette per nulla il giuoco del Nero.

4 CD 3 A 1

Il miglior proseguimento; inferiore sarebbe 4 PD 3, cattivo 4 PR 5. Altro proseguimento possibile sarebbe: 4 D 3 R — A 4 A; 5 CR 3 A — CD 3 A 1; 6 PAD 3 — O-O; 7 PD 4 — PD 4 ecc.

4 Migliore che 4... A 5 C e 4... PAD 3.

5 CR 3 A A 5 C

Qui si potrebbe continuare anche con 5... C 4 TD; 6 D 2 R (6 A 2 R — PD 4; 7 PR 5 — C 5 R; 8 PD 3 — C × C; 9 P × C — PCR 4; 10 O-O — PTR 3 ecc.) — C × A; 7 D × C — PAD 3; 8 PR 5 — C 4 T; 9 D 2 R — A 2 R; 10 C 4 R — O-O; 11 PD 4 — PD 4; 12 C 2 A ecc.

6 O-O 1

Più deboli sono: 6 PR 5 — PD 4!; 7 A 5 C — C 5 R; 8 O-O — O-O ecc.; e 6 C 5 D — C × P; 7 D 2 R — O-O; 8 PAD 3 — A 3 D; 9 T 1 R — C 4 TD ecc.

6 O-O

Debole; il tratto giusto era 6... PD 3.

7 PR 5	CR 5 C
8 PD 4	PD 3
9 PTR 3	C 6 R
10 A X C	P X A
11 C 5 D	A 4 T
12 P X P	D X P

Fatale; bisognava riprendere col P per non permettere al CR avversario di portarsi a 5 C.

13 CR 5 C! D 3 C P

Un pó meglio poteva essere 13... A 3 R però il Nero restava sempre con una cattiva partita.

(Vedi diagramma)

14 C X PAR 1

Un tratto elegantissimo che vince forzatamente comunque il Nero replichi.

14 T X C

Se 14... A 3 R, seguiva 15 A 3 D 1 (Falso rarebbe 15 C 4 A pel seguito 15... A X A!; 16 C X D — PR 7 1) — D 6 C; 16 A X P † e poi matto in 2 mosse.



15 C 7 R † 11 C X C  
16 A X T † D X A  
17 T X D Abbandona.

Infatti dopo 17... R X T; 18 D 5 T † il Nero perde anche l'A a 4 T ed il suo giuoco è assolutamente insostenibile.

## Partita num. 368

Torneo Internazionale di Londra, 5 Luglio 1899

### APERTURA VIENNESE

Bianca	Nero
STEINITZ	E. LASKER
1 PR 4	PR 4
2 CD 3 A	CR 3 A
3 PAR 4	

L. Paulsen preferiva la continuazione 3 PCR 3 che senza dubbio dà giuoco sicuro per quanto non immediato.

3	PD 4
4 PD 3	CD 3 A

Tratto giuocato da Fenton contro Blackburne e ritenuto buono. Anche 4... A 5 CD, 4... PD X P e 4... PA X P non sono cattive difese.

5 PA X P	CD X P
6 PD 4	C 3 C
7 P X P	

Questo tratto non è soddisfacente, nè migliore era 7 PR 5 per il seguito 7... C 5 R e poi 8... PAD 4. Migliore poteva essere 7 A 5 CR — A 2 R P; 8 A X C — A X A; 9 C X P ecc.

7	C X P
8 C X C	D X C

Il Bianco è indietro di due tratti.

9 C 3 A	AD 5 C
10 A 2 R	O-O-O
11 PAD 3	A 3 D
12 O-O	TR 1 R

13 PTR 3 A 2 D  
14 C 5 C

Un tempo perduto.

14 C 5 T  
15 C 3 A

Avremmo preferito 15 A 3 A qualunque sempre cattivo restando il C in pericolo.



15 C X P I

Una combinazione brillante e giusta.

16 R X C A X P †!!  
17 R 2 A

Prendendo l'A il Bianco era matato in pochi tratti così: 17 R X A — D 4 T †; 18 R 2 C — D 5 C †; 19 R 1 T — D 6 T †; 20 R 1 C — T 5 R ecc.

17 PAR 3  
18 T 1 CR PCR 4  
19 A X P

Qui si poteva tentare 19 PAD 4 ma alla lunga i pedoni liberi avrebbero sempre vinto.

19 P X A  
20 T X P D 3 R  
21 D 3 D A 5 A  
22 T 1 TR A X T  
23 C X A D 3 A †  
24 A 3 A A 4 A  
25 C X P D 3 CR  
26 D 5 CD PAD 3  
27 D 5 TD T 2 R  
28 T 5 T P A 5 C  
29 T 5 CR P D 7 A †  
30 R 3 C A X A

Il Bianco abbandona.

## Partita num. 369

### Torneo Internazionale di Londra

#### APERTURA VIENNESE

(Gioco dei tre cavalli)

Bianco	Nero
D. JANOWSKY	PILLSBURY
1 PR 4	PR 4
2 CD 3 A	CR 3 A
3 C 3 A	A 5 C
4 C X P	O-O

Lo Schachfreund fa giustamente osservare che questa apertura così continuata non è che un'Apertura spagnuola sottomano. Come continuazione più plausibile esso propone 4... D 2 R; 5 C 3 D! — A X C;

6 PD X A — D X P †; 7 D 2 R — PD 4; 8 A 5 CR — D X D †; 9 A X D — C 5 R; 10 A 4 AR — PAD 3 ecc.

5 A 2 R PD 3

Sarebbe da osservarsi la continuazione 5... T 1 R; 6 C 3 D — A X C; 7 PD X A — C X P; 8 C 4 A — PAD 3; 9 PAD 4 — C 3 AR; 10 O-O PD 4 ecc.

6 C 3 A

Era più forte 6 C 3 D 1 — A X C;  
7 PD X A — C X P; 8 C 4 A ecc.

6 A X C  
7 PD X A

Il Bianco ha ottenuto una leggera superiorità nello sviluppo del suo giuoco quantunque il Nero abbia voluto evitare il *Giuoco dei Quattro Cavalli* (*Doppio Ruy López*) il quale si sa che è molto ben conosciuto dal sig. Janowsky.

7 C X P  
8 O-O C 2 D  
9 T 1 R CD 3 A  
10 A 3 D C 4 A

Era preferibile 10... PD 4; 11 C 5  
C — PTR 3 ecc.

11 A 5 CR PTR 3  
12 A 4 T A 5 C

Era meglio 12... C 3 R.

13 PTR 3 C X A  
14 D X C! A X C  
15 D X A PCR 4

Data la posizione è quasi preferibile quest'avanzamento precoce dei pedoni di Re all'impedonatura che era minacciata.

16 A 3 C C 2 D  
17 D 5 A

Impedendo l'avanzamento del PA R avversario, unico tratto che avrebbe migliorato la di lui posizione.

17 R 2 C  
18 TD 1 D T 1 R  
19 PAR 4

Ed ecco incominciata la breccia, cosa che riesce comparativamente facile nella triste posizione in cui si trova il Nero.

19 T X T†  
20 T X T C 1 A  
21 PTR 4

Qui il Bianco con 21 T 1 AR avrebbe subito rivoltò il giuoco a suo favore.

21 D 2 D!  
22 D 3 D

Cambiando si guadagnava un pedone ma si rinunciava all'attacco; il tratto del testo è più forte perchè seguita a tenere il Re avversario sotto il pericolo.

22 P X PT  
23 A X P C 3 C  
24 A 2 A! PAR 4  
25 PAD 4 R 2 T  
26 D 3 AR T 1 CR  
27 R 2 T PCD 3?

È sempre mirabile come il Nero sia riuscito a migliorare la sua posizione; è strano però come ora non approfitti dell'occasione per entrare lui in vantaggio con 27... D 2 C; 28 PAD 3 — C X PA; 29 PCR 3 — C 3 C; 30 D X P — T 1 AR; 31 D 2 AD — D 2 AR ecc.

28 PCR 3 PTD 4  
29 D 5 D! T 1 AR  
30 A 4 D D 2 A  
31 D 6 A T 1 CR

Minacciando 32... C X P!

32 D 5 D

Se 32 T 1 AR, seguiva 32... T 1 R ed il Nero era fuori d'ogni imbarazzo.

32 T 1 AR

Il Nero esita a cambiare perchè i suoi pedoni di Donna sono meno forti di quelli del Bianco.

33 PTD 4 PTR 4

Con 33... C 2 R; 34 D 3 A — T 1 R; 35 PCD 3 — C 3 A il Nero poteva ancora salvarsi.

34 PCD 3 PTR 5

Questo pedone stava molto meglio a 3 T.

35 D 3 A R 3 T  
36 P X P T 1 CR

Prendere il PT col C era pericoloso, perchè seguiva: 36... C X PT; 37 D 3 T — D 4 T 1; 38 T 6 R † — R 2 T 1; 39 T 7 R † — R 3 C; 40 D 3 C † vincendo.

37 T 1 CR C 1 A  
38 T 5 C C 3 R



39 A 6 A 1

Un'elegante piccola sorpresa, ora il Bianco vince forzatamente.

39 C 2 C

Se 39... C X T seguiva 40 PA X C † — R 2 T 1; 41 D X P † — D 3 C; 42 D 7 D † vincendo.

40 D 5 D D 1 R

Se 40... D X A, seguiva: 41 D X T — C 3 R; 42 D 8 R — C X P; 43 D 3 R — D 4 R; 44 D X D — P X D; 45 T X P e vince.

41 D 2 C D 2 A  
42 A X C † T X A  
43 T X T D X T  
44 D 5 C † R 2 T  
45 D X P † R 1 T  
46 D 5 T † R 1 C  
47 D 5 A Abbandona.

### Partita num. 370

Torneo di Londra (minore) 1899

#### DIFESA DEI DUE CAVALLI

Bianco  
F. J. MARSHALL

Nero  
J. F. ESSER

1 PR 4 PR 4  
2 CR 3 A CD 3 A  
3 A 4 A CR 3 A  
4 PD 4 P X P  
5 O-O C X P  
6 T 1 R PD 4  
7 A X P D X A  
8 CD 3 A D 1 D 1  
9 T X P † A 2 R  
10 C X P C X C †

Meglio è 10... PAR 4; 11 T 4 AR — O-O; 12 C X C — D X D †; 13 C X D — P X C; ecc.

11 T X C A 2 D

12 A 4 A D 1 A  
13 C 5 D A 1 D  
14 D 5 T 1 O-O

Questo perde un P subito ma d'altronde la posizione del R nero era troppo scoperta.

15 A X P A 3 R  
16 A X A A X C †  
17 A 6 A 1

Molto ben giuocato; ora il R nero è di nuovo esposto all'attacco.

17 D 3 A  
18 A X P 1 R X A  
19 D X A D X P

Cambiando la D il Nero con 2 P di meno era perduto ugualmente.

20 D 5 R †      PAR 3  
21 D 7 R †      R 3 C  
22 T 4 T †

Principio di una graziosa combinazione che rivela in Marshall un futuro maestro.

22      R 4 C  
23 D 7 C † † †      R × T  
24 D 6 T †      R 5 C  
25 PTR 3 †      R 4 A  
26 D × P T †      Abbandona.

### Partita num. 371

Giuocata a Rochester al Primo Congresso dell'Unione Scacchistica della Contea di Kent il 22 Maggio 1899

#### GAMBITTO DI ALFIERE

Bianco	Nero
E. LASKER	H. N. PILLSBURY
H. BATE	MACLELLAN
1 <b>PR 4</b>	<b>PR 4</b>
2 <b>PAR 4</b>	<b>P × P</b>
3 <b>A 4 A</b>	PD 4
4 A × P	D 5 T †
5 R 1 A	PCR 4
6 CD 3 A	A 2 C
7 PD 4	C 2 R
8 CR 3 A	D 4 T
9 PCD 3	

Il tratto indicato a questo punto è 9 PTR 4; questa innovazione, se si giudica dalla presente partita, non sembra raccomandabile. Si sa che l'AD in quest'apertura ha più forza nella sua propria casa tenendo sempre attaccato il P a 5 AR dell'avversario.

9	CD 3 A
10 A × C †	P × A
11 A 3 T	PCR 5

Ecco il risultato dello spostamento dell'AD, risultato tutt'altro che favorevole al Bianco.

12 C 1 R	A 3 T †
13 C 3 D	

Il Bianco non aveva che la scelta

fra il tratto del testo che perde un P e 13 R 1 C che sembra molto pericoloso.

13	A × P
14 C 2 R	A × C
15 P × A	A 6 R

Se il Nero avesse preso la qualità l'attacco sarebbe passato al Bianco.

16 D 2 A	D 5 T
17 C 1 C.	O-O-O
18 A × C	D × A
19 D × P	R 1 C
20 D 5 C †	A 3 C
21 T 1 D	

Un tratto non abbastanza considerato che dà occasione al Nero di decidere la partita in suo favore con un elegante sacrificio di Donna.



21

D × P !

Un sacrificio elegantissimo e del tutto corretto.

22 P X D	T X T †
23 R 2 R	TR 1 D
24 C 3 A	

Forzato per evitare il matto. Se 24 D 4 C, 24... T (8 D) a 5 D vinceva subito.

24	P X C †
25 R X P	T X T
26 PTD 4	PTD 4
27 R X P	T 3 D
28 PCD 4	T 8 CD

29 D 8 R †	R 2 C
30 P X P	A X P
31 PR 5	T 3 R
32 D 7 D	T 8 AR †
33 R 5 C	PTR 3 †
34 R 4 T	T X P
35 D 4 D	T (8 A) 8 R
36 D 2 C †	A 3 C
37 R 3 T	T (8 R) 7 R
38 D 1 A	T 4 T †
39 R 4 C	T 4 C †
40 R 4 T	T (7 R) X P

Il Bianco abbandona.

### Partita num. 372

I GAZA Nazionale per Corrispondenza — 3.<sup>o</sup> Giro

#### DIFESA DEI DUE CAVALLI

*Bianco*

P. SENI  
(Roma)

1 **PR 4**  
2 **CR 3 A**  
3 **A 4 A**  
4 PD 4  
5 O-O  
6 T 1 R  
7 A X P  
8 CD 3 A

*Nero*

T. CLAYARIO (1)  
(Genova)

**PR 4**  
**CD 3 A**  
**CR 3 A**  
P X P  
C X P!  
PD 4  
D X A  
D 1 D!

Tutte le altre ritirate della D sembrano inferiori; se 8... D 4 TR, segue 9 C X C — C 2 R!; 10 A 5 C ecc.; se 8... D 4 AR; allora 9 C X C — A 2 R; 10 C X PD — PAR 4!; 11 T 4 AR ecc.; finalmente se 8... D 5 AD; 9 C X C — A 3 R; 10 PCD 3 — D 4 D; 11 C 5 C — A 2 R!; 12 A X A — R X A; 13 D 1 A! — TD 1 R; 14 D 3 T † — R 1 D; 15 PAD 4 ecc.

9 T X C †	A 2 R
10 C X P	PAR 4!

11 T 4 AR  
12 C X C  
13 C X D  
14 T 4 AD

O-O  
D X D †  
P X C  
A 2 C

Meglio è 14... A 2 D; 15 A 4 A — A 3 D; 16 T 4 D — PAD 4; 17 A X A — P X T; 18 A X T — R X A ecc.

15 A 3 R	A 3 D
16 C 3 A	PAR 5
17 A 4 D	T 4 A

Era più forte 17... PAR 6 cercando di stabilire un attacco combinato coi 2 Alferi.

18 C 4 R	PTD 4
19 PAR 3	R 2 A
20 R 2 A	PTR 4

Questo attacco è prematuro: al Bianco resta tutto il tempo di sviluppare i suoi pezzi che ora sono alquanto imbarazzati, senza alcun bisogno di difendersi.

21 A 3 A!	PCR 4
-----------	-------

(1) Pseudonimo.

22 T 1 D R 2 R  
Il tratto che perde; un pó meglio era 23... T 4 D.

23 T 1 R R 2 A  
Per il meglio si doveva giuocare 23... R 1 A e non perdere così un bel tempo.

24 C X A † P X C  
25 T (4 A) 4 R R 1 A  
26 T 7 R T 2 A  
27 T (7 R) 6 R T 2 R

Non c'era altro di meglio; se 27... T 1 D, seguiva 28 T 6 T vincendo in pochi tratti.

28 T 6 A † R 1 C  
29 T 6 C † R 2 A

Un pó meglio era 28... R 1 A però la partita non si salvava più ugualmente.

30 T X P D 1 Abbandona.  
Incominciata il 3 Febbraio 1899  
Terminata il 30 Aprile 1899

### Partita num. 373

Torneo Internazionale di Londra, 19 Giugno 1899

#### GIUOCO SCOZZESE

Bianco	Nero
G. MAROCZY	D. JANOWSKY
1 <b>PR 4</b>	<b>PR 4</b>
2 <b>CR 3 A</b>	<b>CD 3 A</b>
3 <b>PD 4</b>	P X P
4 C X P	CR 3 A
5 C X C	PC X C
6 A 3 D	PD 4
7 P X P	P X P
8 A 5 C †	A 2 D
9 A X A †	D X A
10 O-O	A 2 R
11 C 2 D	

Questo tratto eccellente è raccomandato da Mason nel suo trattato.

11	O-O
12 PCD 3	TR 1 R
13 C 3 A	C 5 R
14 A 2 C	A 3 D
15 D 4 D	A 1 A
16 PAD 4	PAD 3
17 TD 1 D	TD 1 D
18 P X P	P X P

Ora il Nero ha 2 P isolati la cui difesa lo imbarazza.

19 T 1 AD	T 1 AD
Forzata per la minaccia 20 C 5 R e poi C 6 AD.	
20 C 5 R	D 3 R
21 PTR 3	
Con questo tratto il Nero si mette al sicuro da sorpresa, prepara una eventuale ritirata del Ca 4 C e lascia un piccolo tranello (21... A 4 AD; 22 T X A — C X T; 23 C 7 D 1) nel quale però il Nero non cade.	

21	PTD 4
22 C 3 D	D 4 A
23 T X T	T X T
24 T 1 AD	T X T †
25 A X T	PTR 3
26 A 4 A	PCR 4

Minacciava 27 A 7 A.

27 A 5 R	D 3 R
28 PAR 3	C 4 A 1
29 C X C	A X C
30 D X A	D X A
31 D X PTD	D 6 R †
32 R 1 A	PD 5

33 D 8 T †  
34 D 4 R  
35 D 1 R  
36 D 2 D  
37 R 2 A  
38 D 3 D  
39 R 2 R  
40 R 2 D  
41 PCD 4  
42 PCD 5 !

R 2 C  
D 8 A †  
D 4 AD  
D 4 C †  
D 3 C  
PAR 3  
D 3 R †  
D 4 R  
D 7 R

47 D 2 A † I PAR 4  
48 D 3 C D 3 D  
49 PCD 7 D 1 C  
50 R 3 D R 3 A  
51 D 6 C † R 2 R  
52 D X PT D 4 R ?

Un pò meglio era 52... PCR 5;  
però con 53 D 5 CR † — R 3 R; 54  
D 6 C † — R 2 R; 55 PAR 4 — D X  
P il Bianco vinceva ugualmente.

L'unica probabilità di vittoria.

42 D X P †  
43 D 2 R D X PT  
44 PCD 6 D 2 D  
45 D 4 AD R 3 C  
46 D 7 A D 3 R

53 D 7 T † R 3 R  
54 D 8 C † R 2 R  
55 PCD 8 (D) D 6 R †  
56 R 4 A D 6 AD †  
57 R 5 C Abbandona.

### Partita num. 374

Gioco di Londra (minore) 1899

#### GIUOCO DEI QUATTRO CAVALLI

(Doppio Ruy Lopez)

Bianco

MIESES

1 PR 4

2 CR 3 A

3 CD 3 A

4 A 5 C

5 O-O

6 PD 3

7 PC X A

8 PTR 3

9 A 5 C

Nero

JACKSON

PR 4

CD 3 A

CR 3 A

A 5 C

O-O

A X C

PD 3

C 2 R

10

11 C X C

12 A 4 A †

13 A 2 D

Era da preferirsi 13 A X C — D X  
A; 14 D 2 D — D 5 T; 15 D 3 R ecc.

13

14 PD 4

15 D 2 R

16 TD 1 CD ?

PTR 3

P X C

R 1 T

C 4 T

D 5 T

PCR 4 !

Così si perde un tempo; si doveva  
giuocare 9 C 4 T — C 3 C; 10 C X  
C — PA X C; 11 A 4 A † — R 1 T;  
12 PAR 4 ecc.

9

10 C 4 T

Era meglio 10 R 2 T — PTR 3;  
11 A 2 D — C 5 A; 12 C 1 C ecc.

C 3 C

Non c'era tempo per questo tenta-  
tivo di attacco; bisognava guardarsi  
dal pericolo imminente con 16 D 3  
R — PCR 5; 17 P X P — A X P;  
18 A 2 R ecc.

16

17 P X P

18 D 3 R

PCR 5

A X P

A 6 A ! !



19 TR : R

Se 19 A 2 R — A X PC ! 20 PAR  
3 si perdeva ugualmente, però era  
meglio del tratio del testo.

19	A X PC !
20 R X A	C 5 A †
21 R : C	C 6 T †
22 D X C	D X D
23 T 3 R	D 4 T
24 T 3 CR	T X PA !
25 R X T	D 7 T †

Il Bianco abbandona.

## Necrologia

Il 27 Luglio u. s. moriva al castello di *Storcknesi* il Consigliere di Stato imperiale

### Tassilo von Heydebrand und der Lasa

in età di circa anni 81. Era da molto tempo *Presidente onorario* della *Berliner Schachgesellschaft*, e lo scorso anno in occasione del suo 80° anniversario era stato acclamato *socio onorario* dell'*Accademia Romana degli Scacchi*, titolo che egli accettò ringraziando con una gentilissima lettera.

Per quanto riguarda la sua vita scacchistica rimandiamo i lettori al nostro fascicolo di Novembre 1898; ora non intendiamo che esprimere i sensi del nostro duolo per la perdita di tant'uomo. La memoria di lui sarà per noi eterna, e tale dovrà essere per tutti coloro che apprezzano il giuoco degli scacchi.



Il Luglio scorso ha voluto essere fatale alle autorità scacchistiche; morirono in Inghilterra :

### Il Rev. G. A. Macdonell

un veterano il cui nome è conosciuto fin dal 1862. Il suo nome si trova unito a quello dei più grandi maestri dell'epoca; in un incontro col celebre Anderssen fece con lui giuco pari;

### Il Sig. Edmund Thorold

il celebre amatore che portò tanto sviluppo al Gambitto Allgayer.



Ai primi di Agosto si sparse in Venezia

### l'Avv. Giovanni Dalla Rosa

uno dei migliori dilettanti d'Italia. Prese parte anche al 3° Torneo Nazionale (Milano 1881).

# Sección Española

---

## El año 1900

Parece que el próximo año 1900 no irá á la zaga de sus anteriores, en lo que respecta á acontecimientos y luchas de ajedrez.

Además del Torneo que ya se anunció hace dos años, celebrará la Unión Alemana, que como todos los que acostumbra verificar son notables, no tanto por la cantidad de los premios, sino por la cualidad de los participantes, pues siempre suelen asistir los principales jugadores de Europa, debido en parte á lo céntrico de aquel país; además del que, con motivo de la Exposición Internacional, celebrará París y al cual parece han prometido asistir la flor de los grandes ajedrecistas; tenemos en perspectiva una de esas luchas titánicas, que por su misma grandeza, no se presentan muy á menudo.

Trátase nada menos, que de disputar el campeonato del mundo al célebre Lasker, y esto principalmente, cuando acaba de alcanzar uno de sus más grandes triunfos en el reciente Torneo de Londres.

El provocador ha sido David Janowski, el no menos célebre campeón francés, que en pocos años ha ido encumbrándose de tal modo, que ha llegado á considerarse con fuerzas bastantes para arrebatar el cetro que desde 1894 conserva Lasker, sin que nadie se hubiera atrevido á retarle.

Esta será la primera vez, pues, que el actual campeón se encontrará frente á otro joven como él, que ambiciona desposeerle de sus atributos y que por lo vigoroso de su ataque es y será siempre temible.

Hay mucha diferencia entre un torneo y un duelo entre contar las partidas tablas y darlas por nulas, es decir, entre 0 y  $\frac{1}{2}$ , que si algo en contra tiene Janowski en los torneos, es no querer aprovechar las tablas y si algo en su favor en los duelos, puede sea esto mismo.

Sin embargo, la opinión general está en favor de Lasker. El tiempo dirá.

Nosotros, como todos los amantes del ajedrez, hacemos votos para que desaparezcan algunas pequeñas divergencias existentes, que en la sección de noticias especificamos, para poder recrearnos en las clásicas partidas y en los derroches de ingenio que á no dudar nos legará tan anhelada contienda.

Damos á continuación las dos partidas habidas entre estos dos rivales, en el último Torneo de Londres, con notas de Janowski, las cuales hemos tomado de *La Stratégie*.

# Partida núm. 375

Jugada el 12 Junio de 1899. Torneo Internacional de Londres

## GAMBITO DE DAMA REHUSADO

Blancas Negras

LASKER JANOWSKI

1 **P 4 D** **P 4 D**  
2 **P 4 A D** **P 3 R**  
3 C 3 A D P 3 T D

La mayoría de los críticos, basándose en el resultado de esta partida, condenan la defensa 3... P 3 T D. Es necesario, no obstante, considerar que las negras no han tenido dificultad alguna en la apertura: si más tarde, en la 12.<sup>a</sup> jugada, han provocado un sacrificio por razones que luego explicaremos, y si no han querido contentarse con el empate en el movimiento 34, se está lejos de demostrar que esta defensa sea inferior.

4 P X P P X P  
5 D 3 C D P 3 A D  
6 C 3 A R A 3 D  
7 A 5 C R A 2 R  
8 A 4 A R C 3 A R  
9 P 3 R C D 2 D  
10 A 3 D O-O  
11 O-O C 4 T R  
12 D 2 A D C X A

Las negras no tienen necesidad alguna de dar este peón: 12... P 3 T R era defensa completamente segura, pero se tenía justamente el deseo de ganar la figura por los tres peones.

13 A X P † R 1 T  
14 P X C P 3 C R  
15 A X P

Ahora las blancas se ven obligadas al sacrificio, para el cual, naturalmente, se estaba preparado desde la 13.<sup>a</sup> jugada. En efecto, parece lógico este sacrificio; pero como los peones no se pueden evaluar sino avanzándolos, y éstos se encuentran del lado del Rey, consideramos (y la continuación nos da la razón) este sacrificio incorrecto.

15 P X A  
16 D X P T 3 A R  
17 D 5 T R † R 2 C  
18 C 5 C R C 1 A R  
19 P 3 C R

Provocando el sacrificio, habíamos calculado perfectamente el tiempo que las blancas tenían que perder, antes de poder apoyar su ataque.

19 A 4 A R  
20 T R 1 R T 3 C R

Mediante 20... A 3 D, seguido de D 2 D, las negras habrían logrado un ataque potente sobre el lado del Rey.

21 C 7 A R

Lasker aprovecha con anhelo la ocasión de desembarazarse de uno de los dos fastidiosos Alfiles contrarios.

21 R X C  
22 D X A † A 3 A R  
23 T D 1 D D 3 D  
24 P 4 C R

Lo único para prevenir ... C 3 R, que tendría consecuencias desastrosas para el blanco.

24 R 1 C

Ahora, 24... C 3 R sería malo por causa de 25 T X C — D X T; 26 D X D — R X D; 27 P 5 A R + seguido de P X T.

25 T 3 R T 1 D

26 C 2 R T 2 D

27 P 3 T R

Estaban amenazados de T X P +, seguido de T 2 C R.

27 T 2 A R

28 D 3 D

Poco á poco, sin que pudiera ser impedido por las blancas, las negras han llevado todas sus piezas al lado del Rey, obligando á las blancas á batirse en retirada.

28 A 5 T R

29 T 8 R T de 3 á 2 C R

30 R 2 C D 2 D

31 D 3 R T 2 R

Es digno de hacer notar que las negras, diferentes veces, han dejado escapar la ocasión de ganar la partida, y luego las tablas. ¿Qué podrían hacer las blancas después de 31... A 2 R 1, seguido de A 1 D.

32 T X T T X T

33 D 3 A R C 3 C R

34 R 1 A T 2 A R

(Véase diagrama).

Olvidando que el cambio de muchas piezas ha debilitado su ataque, y dado más valor á los peones del contrario, las negras están bajo la impresión de tener la partida ganada. Habiendo examinado durante 40 minutos la continuación 34... C X P, llegamos á convencernos que, después de 35 D X C — T 2 A

Posición después de la 34.ª jugada de las blancas



R; 36 D 6 T R — T X P +; 37 R 1 C — D 2 A D; 38 D 6 C R +, resignándose las blancas á las tablas, se ha escogido equivocadamente otra continuación.

35 P 5 A R A 1 D

35... A 4 C R era mucho más fuerte.

36 C 3 C R C 5 T R

37 D 4 A R D 2 R

38 D 3 R A 2 A D

39 T 1 R D X D

40 T X D A 3 C D

41 C 2 R A 2 A D

42 P 3 A R R 1 A

43 R 2 A T 2 R

44 T X T R X T

45 P 4 A R A 4 T D

46 C 1 A D A 3 C D

47 C 3 C D R 3 A

48 R 3 C C X P +

49 P X C R X P

50 R 3 A A 2 A D

51 C 5 A D P 3 C D

52 C X P A 3 D

53 P 4 T D R 3 R

54 P 4 C D R 4 A

55 C 5 A D A X P

56 C 7 D

Las negras abandonan.

Notas de D. JANOWSKI.

## Partida núm. 376

Jugada el 8 Julio de 1899. Torneo Internacional de Londres

## GAMBITO DE DAMA REHUSADO

Blancas	Negras
D. JANOWSKI	E. LASKER
1 <b>P 4 D</b>	<b>P 4 D</b>
2 <b>P 4 A D</b>	<b>P 3 R</b>
3 C 3 A D	C 3 A R
4 A 4 A R	P 4 A D
5 P 3 R	P 3 T D
6 P D X P	A X P
7 P X P	C X P
8 C X C	P X C
9 A 3 D	

Teniendo Lasker seguro el primer premio, las blancas se ven obligadas á escoger una continuación excéntrica, evitando la nulidad.

9	A 5 C D †
10 R 1 A	C 3 A D
11 C 3 A R	A 2 R
12 T 1 A D	A 3 A R
13 P 3 C D	A 3 R
14 D 2 R	T 1 A D
15 T 1 D	D 2 R
16 P 3 T R	O-O
17 P 4 C R	P 3 C R
18 A 1 C D	T R 1 R
19 P 5 C R	A 2 C R
20 P 4 T R	A 5 C R
21 T X P	C 5 D
22 T X C	A X T
23 R 2 C	A 2 C R
24 P 5 T R	D 3 R

Si 24... A X P, entonces 25 T X A seguido de D 3 D.

25 P 6 T R	A 1 T R
26 R 3 C	T 4 A D
27 T 4 T R	A 4 A R

28 A X A	D X A
29 D 1 D	T 4 D
30 D 1 R	D 7 A D
31 D 4 C D	P 4 C D
32 D 3 T D	D 3 A D
33 T 1 T R	T 1 A D
34 D 4 C D	A 6 A D
35 D 4 R	T 1 R
36 D 2 A D	P 5 C D
37 T 1 D	T R 1 D
38 T 4 D !	

Este golpe inesperado da mejor partida á las blancas, no obstante el cambio.

38 D 3 R

38... T X T sería evidentemente malo, á causa de 39 P X T seguido de A 5 R.

39 T 4 A D T 8 D

Una combinación falsa, como lo demuestra el seguimiento de la partida.

40 C 4 D T 8 C R †  
41 R 2 T A X C

Obligado. Al jugar la T á 8 D, creyeron las negras poder continuar aquí... D 5 C R; pero se apercibieron luego de que las blancas contestarian 42 P 3 A R !

42 R X T A 6 A D  
(Véase diagrama).

43 A 3 C R

Dejando escapar la ocasión de poder ganar la partida. Por medio de 43 A 7 A D !, obligando á que la

Posición después de la 42.<sup>a</sup> jugada  
de las negras



Torre abandonara, ya sea la línea  
abierta de D. ó la primera línea ho-  
rizontal, obtenían las blancas con  
un peón más mejor posición, estan-  
do el R negro encerrado.

43	D 4 D
44 T X A	P X T
45 D X P	R 1 A
46 D 4 C D †	R 1 R
47 D 4 T D †	R 2 R
48 D 3 T D †	R 2 D
49 A 4 A R	T 1 A D
50 D 4 T D †	T 3 A D
51 P 4 R	D 8 D †
52 R 2 T	D 6 A R
53 A 3 R	

Débil; desde luego 53 D 4 D † y  
en seguida A 3 R, les da probabili-  
dades de poder ganar.

53	D 8 D
54 A 4 A R	D 6 D
55 D 4 C D	R 3 R
56 A 3 C R	

Si 56 D 8 C D, las negras podrían  
tomar tranquilamente el P R.

56	D 6 A R
57 D 4 T D	D 6 A D
58 A 4 A R	R 2 D
59 A 3 R	P 3 A R
60 R 2 C	P X P
61 A X P	D 4 R
62 A 4 T R	P 4 C R
63 A 3 C R	D 4 A D
64 P 3 A R	R 2 R
65 A 2 A R	D 6 A D
66 P 4 C D	D 5 A D
67 D 3 T D	R 2 A
68 D 2 C D	T X P
69 D 5 R	T 3 A R
70 A 4 D	D 7 R †
71 R 1 C	D 8 D †
72 R 2 T	T 3 T R †
73 R 3 C	

Tablas.

Las negras ofrecieron la nulidad.  
En efecto: si 73... D 8 R †; 74 A 2  
A R — D X P; 75 D 5 A R † — R  
1 R; 76 D 8 A D †, etc.

Notas de D. JANOWSKI.  
(*La Stratégie*).

## Partida núm. 377

Jugada en el Torneo Internacional de Londres, 1899

### DEFENSA LUCENA

Blancas	Negras		
M. TSCINGORIN	W. COHN	3 C 3 A D	P 4 R
1 P 4 R	P 3 R	4 P 3 D	C 5 D
2 D 2 R	C 3 A D	5 D 1 D	C 3 A R
		6 C 3 A	C X C †
		7 D X C	

Me parece evidente que las blancas han ganado una jugada, ó sea un tiempo. No obstante, el Sr. Cohn está seriamente convencido que la defensa 2... C 3 A D y 3... P 4 R es la mejor para las negras.

7	P 3 D
8 P 3 T R	A 2 R
9 A 2 R	A 3 R
10 A 2 D	P 3 A
11 C 1 D	P 4 T R
12 A 3 A	P 4 A
13 C 3 R	P 3 C R
14 P 3 C R	P 4 C D
15 D 2 C	P 5 C D
16 A 2 D	P 5 T
17 P 4 C	C 2 T
18 O-O	A 4 C
19 P 3 A D	P X P
20 A X P	A 5 A R
21 T R 1 D	T 1 C D
22 C 4 A	D 2 D
23 P 3 T D	P 4 A R
24 P R X P P	

Creo mejor 24 P 4 C D, abriendo

brecha entre los peones negros. Me parece que el negro no salvaba la partida. Si hubieran contestado con 24... P X P; 25 A X P — P 4 D; 26 C 6 D, etc. Si 24... T 1 A D; 25 P X P — T X P; 26 T 1 C, etc. Al desagradable movimiento 24 P R X P siguen unas cuantas malas jugadas.

24	P X P
25 A 3 A P	R 2 R
26 A 6 A P P	D 1 A
27 R 1 T	P X P
28 T 1 C R	C 4 C
29 A 4 T	P X P
30 D 6 A	D X D
31 A X D	T D 1 A D
32 A 7 C	T 2 A
33 T X C	T X A
34 T 7 C †	R 3 A
35 T X T	A 4 D †

Las blancas abandonan.

Notas de TSCHIGORIN.

(*Novoye Vremya*).

## Partida núm. 378

Jugada en el Torneo Internacional de Londres, 1899

### GAMBITO DE ALFIL

Blancas	Negras
IANOWSKI	BIRD
1 <b>P 4 R</b>	<b>P 4 R</b>
2 <b>P 4 A R</b>	<b>P X P</b>
3 <b>A 4 A</b>	D 5 T †
4 R 1 A	P 3 D
5 P 4 D	P 4 C R

Por medio de 5 D 3 A — P 4 C R; 6 P 3 C R — D 5 C; 7 P 3 D — A 3 T; 8 D X D — A X D; 9 P 4 T R, se recupera el peón del gambito.

6 C 3 A D	C 2 R
7 C 3 A R	D 4 T
8 P 4 T R	P 3 A R P
9 P 5 R	A 2 C
10 P X P A P	

Mejor 10 P X P D — P X P;  
11 D 2 R.

10	A X P
11 C 4 R	T 1 A
12 D 1 R P	P 3 T R

Lo suficiente para asegurar la partida, que continuó como sigue :  
 13 T 1 C R — P 5 C R; 14 C X A † — T X C; 15 C 2 D — C D 3 A; 16 C 4 R — T 1 A; 17 P 3 A D — P 4 D; 18 A 3 D — P X C; 19 A X P — A 2 D; 20 P 5 D — C 4 R; 21 D 2 A — P 6 C; 22 D 4 D — P 6 A; y las blancas abandonaron después de algunas otras jugadas.

### Partida núm. 379

Jugada el 4 Julio de 1899. Torneo Internacional de Londres

#### APERTURA ESPAÑOLA

Blancas : SHOWALTER. — Negras : SCHLECHTER. — 1 P 4 R — P 4 R; 2 C 3 A R — C 3 A D; 3 A 5 C D — P 3 T D; 4 A X C — P D X A; 5 C 3 A D — A 4 A D; 6 D 2 R — D 2 R; 7 P 3 D — A 5 C R; 8 P 3 T R — A 4 T R; 9 A 3 R — P 3 A R; 10 C 1 D — O-O-O; 11 P 3 T D — D 3 D; 12 P 4 C D — A 5 D; 13 T 1 C D — C 2 R; 14 A 2 D — P 4 C R; 15 C 3 R — A 2 A R; 16 C 4 A D — D 2 D; 17 T 1 D (Mejor 17 P 3 A D — A X P A D; 18 A X A — D X P; 19 D X D, etc.) — C 3 C R; 18 P 3 A D (Otra equivocación que aprovecha hábilmente el contrario) — A X P A D; 19 A X A — C 5 A R; 20 C D 4 A X P — P X C; 21 D 2 A D — C X P D †; 22 R 1 A — A 5 A D; 23 R 1 C — D 3 R; 24 C X P C — D 1 C R; 25 D 2 D — T 3 D; 26 P 4 T R — P 3 T R; 27 D 3 R — P X C. Las blancas abandonaron.

Posición después de la 18.<sup>a</sup> jugada de las blancas



## Noticias

Lasker parece ser que ha aceptado el reto de Janowski, para disputarse el campeonato del mundo. Las proposiciones de Lasker son: 10,000 francos de apuesta; 8 partidas ganadas, no contándose las que resulten tablas, 15 jugadas por hora; las partidas quedarán de la propiedad de ambos y serán anotadas y publicadas en un librito, cuyo precio de suscripción será de 13'25 francos, cerrándose la lista de suscriptores 8 días después del duelo, la lucha comenzará del 15 Enero á Marzo de 1900. etc. Janowski por su parte ha aceptado todas las condiciones menos dos, pues pide que el triunfo sea para el que primero gane 10 partidas y que la lucha tenga que ser comenzada del 15 Enero al 1.º Febrero de 1900.

No se ha convenido en que población serán jugadas las partidas, pues esto se deja para más adelante, según sean las proposiciones que se hagan á los mismos, por los círculos de ajedrez,

Ianowski dice que el clima de Londres le perjudica y es el único punto donde parece pone reparos.

Anúnciase para el próximo Septiembre además del Torneo Nacional Ruso de que ya dimos cuenta, otro de aficionados dándose premios por valor de 300 rublos.

En su último número quájase *La Stratégie* de que no obstante sus repetidas cartas, no recibe y por tanto no puede servir el *American Chess Magazine*, siendo el último número recibido el de Febrero de 1899. Nosotros hemos tenido la suerte de recibir el de Marzo inclusive, pero aquí cesamos igualmente en su recibo. Ignoramos si ha dejado de publicarse. Si tal fuera, sería una lástima, pues era la revista de ajedrez más lujosa que hemos conocido y quizá esto mismo haya sido su perdición.

Hemos leído en varios colegas que, invitado por uno de sus amigos, Lasker se presentó ante un frenólogo el cual entre otras cualidades, dijo que el célebre ajedrecista era galante, fiel guardador de secretos, amante de sus amigos antiguos pero rehacio en hacerlos nuevos, poco comunicativo, etc., etc.; añadió luego que era hombre de empresas, atrevido, sin amor propio, pero sensible á los elogios; que no concentraba la inteligencia más bien dividía la atención entre muchas cosas, amante de la discusión, desilusionado, hábil en las cuestiones hacendistas, inclinado á la crítica, de bastante cálculo, aunque poco persistente en una misma idea ó trabajo. Continuó diciendo mientras buscaba en vano alguna respuesta ó signo afirmativo ó negativo, en el semblante impasible de Lasker. Es muy fisonomista y sería un buen químico, farmacéutico, negociante ó agente de cambio.

Interrogado por el amigo ¿Qué clase de juegos conoce? Contestó: «Juega un poco al ajedrez, pero yo creo poder afirmar que el *cricket* es su especialidad».

Lasker levantóse de su silla y dijo que efectivamente el sabio tenía razón sobre un punto—ser un buen fisonomista—y que jamás se olvidaría de la del frenólogo. Así podría acordarse de ciertas cosas que le había presagiado.

El Torneo Internacional de aficionados de Amsterdam, comenzó con 16 concurrentes cuyos nombres dimos en el anterior número. El primer premio fué para Atkins que ganó todas las partidas.

### Correspondencia

V. A. del E., Pamplona: conformes. — C. de T., Martorell: recibidas pesetas 10 y remitidos números pedidos. — T. B., Santander: también lo senti. Mi enhorabuena á Abelardo; próximo número. — J. L. A., Buenos Aires: remitidos abonos á Chacabuco y esa. Gracias mil. También envié núm. 1 de 1897, que supongo habrá recibido. — O. W., Gran-Rapids: gracias. — E. F., Pinerolo: se publicarán. — P. M., Coruña: recibido núm. 1 de 1897. Escribiré. — A. G., Madrid: enviaré pruebas. — J. M. B., Vilatorca: ¡aun no he presentado instancia! — J. T. C., Arenys: esperaba algo; celebraré pruebas esos aires. Tengo ganas de ir, pero creo no podré. — T. de A. C., Sao Paulo: espero contestación para remitir pedido. — A. F., Sevilla: quedan únicamente dos colecciones completas. No se descuide si desea una. — M. L., Sao Paulo: gracias por todo. Escribiré.

## Problemas

461

E. FERRARIS (Pinerolo)

Dedicado al amigo Corrias (inédito)



Mate en 2 jugadas

462

PEDRO RIERA

Compuesto expresamente para RUY LÓPEZ



Mate en 2 jugadas

463

PEDRO RIERA

Compuesto expresamente para RUY LÓPEZ

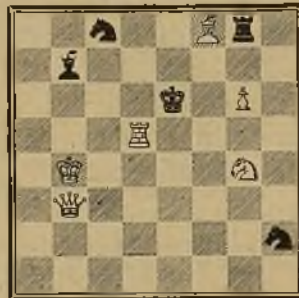


Mate en 2 jugadas

464

A. GÓMEZ

Compuesto expresamente para RUY LÓPEZ



Mate en 2 jugadas

465

E. PRADIGNAT

Compuesto expresamente para RUY LÓPEZ



Mate en 2 jugadas

466

J. JESPERSEN

Compuesto expresamente para RUY LÓPEZ



Mate en 2 jugadas

# Problemas

467

MAX. FRIGL

Compuesto expresamente para Ruy López



Mate en 3 jugadas

468

J. JENSENSEN

Compuesto expresamente para Ruy López



Mate en 3 jugadas

469

A. GÓMEZ

Compuesto expresamente para Ruy López



Mate en 3 jugadas

470

PEDRO RIVERA

Compuesto expresamente para Ruy López



Mate en 3 jugadas

471

V. MARIN

Compuesto expresamente para Ruy López



Mate en 3 jugadas

472

I. JENSENSEN

Compuesto expresamente para Ruy López



Mate en 4 jugadas

## Problemas

473

OTTO WERNZBURG



Mate en 3 jugadas

474

OTTO WERNZBURG



Mate en 3 jugadas

### Concurso del "Brighton Society"

475

1.º Premio A. F. MACKENZIE



Mate en 2 jugadas

476

2.º Premio P. F. BLAKE



Mate en 2 jugadas

477

3.º Premio H. F. W. LANG



Mate en 2 jugadas

478

4.º Premio A. WHEELER



Mate en 2 jugadas

Tip. La Académica, de Serra H<sup>na</sup> y Russell, Ronda Universidad, 5.º Teléf. 801 — Barcelona

# Chassaigne Frères \* FABRICANTES DE Pianos

Pianos de cola y verticales

á cuerdas cruzadas

con cuadro de hierro

ALQUILERES

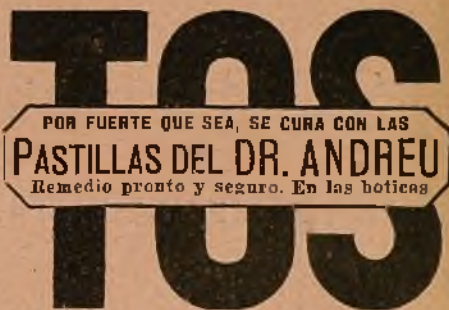
3, FORTUNY, 3 - BARCELONA

EXPORTACION

Pronto, seguro, sorprendente alivio y en muchos casos curación completa del



del Dr. ANDREU de Barcelona, autor de la celebrada **PASTA PECTORAL** contra toda clase de **TOS**. Véase el libro-prospecto que se da gratis en las boticas.



# BOCA

Tendrá la dentadura blanca y fuerte y no padecerá dolores de muelas el que use el elixir y los polvos de

# Mentholina

que prepara el Dr. Andreu.

Su uso emblanquece los dientes, aromatiza el aliento, calma el dolor de muelas y fortifica las encías, evitando la caries y la oscilación de la dentadura. La **MENTHOLINA** en polvo usada con el elixir aumenta el brillo y la blancura de los dientes.

## TABLEROS Y PIEZAS DE AJEDREZ

Modelo RUY LÓPEZ

Fabricados bajo nuestra dirección, podemos ofrecer á nuestros lectores conjunta ó separadamente á los siguientes precios: **Tablero** de caoba ó nogal sólidamente construido, con escaques de 6 cm. y 5 cm. de marco ó sea en junto 58 cm. el tablero, con rebordes, á Pesetas 25. — **Piezas** achatadas de ancha base; sistema RUY LÓPEZ, á Pesetas 16.

á Administración del RUY LÓPEZ, Calle Universidad, núm. 34 - BARCELONA

## NUESTRA NOTACIÓN DESCRIPTIVA

Tienen la salida siempre las blancas. Cada jugador contará las casillas á partir de su juego perpendicularmente al contrario. Serán pues octavas casillas para el juego blanco las que son primeras para el negro y viceversa.

Las líneas (perpendicularmente) toman el nombre de las piezas que las ocupan. Así se dice: línea de Torre de Rey, de Caballo de Rey, de Alfil de Rey, de Dama, de Alfil



de Dama, de Caballo de Dama y de Torre de Dama. Las piezas se designan por sus iniciales, acompañadas de una R si son del lado del Rey y de una D si del lado de la Dama.

Usaremos los siguientes signos:

× toma — p. al paso — † jaque — † d. jaque á la descubierta — †† jaque mate — ! buena jugada — ? mala jugada — O-O enroque corto — O-O-O enroque largo.

## GRAN FÁBRICA DE BILLARES, EBANISTERÍA Y SILLERÍA

### JUAN TARGA

MEDALLA DE ORO EN LA EXPOSICIÓN DE BARCELONA DE 1888

VARIAS COMBINACIONES PARA LA VENTA DE BILLARES

Calle Aviñó, 21, y Cervantes, 1, — BARCELONA

## EXTRACTO DE CARNE ARMOUR

preparado por los señores ARMOUR Y COMP.<sup>ª</sup>, de Chicago

Es el mejor extracto de carne que se conoce por sus condiciones alimenticias y nutritivas, como así lo atestiguan infinidad de certificados de eminentes doctores en Farmacia y miembros de varias asociaciones científicas Europeas.

SE VENDE EN TODOS LOS COLMADOS, FARMACIAS Y DEGUERÍAS

## SANEAMIENTO DE EDIFICIOS WATER CLOSETS, LAVABOS, TUBERÍAS, SIFONES de descarga automática, VENTILADORES, FILTROS para agua

~~~~~ SISTEMAS LOS MÁS PERFECCIONADOS Y ECONÓMICOS ~~~~~

DAUNIS Y GRAU Premio en la Academia de Higiene de Cataluña 1895 CALLE MONTESIÓN, 19