

9/3  
CORTIJOS Y RASCACIELOS

66/3



V E R A N O  
1933

ARQUITECTURA  
CASAS DE CAMPO  
DECORACION

N.º 13. - 1<sup>50</sup> ptas.

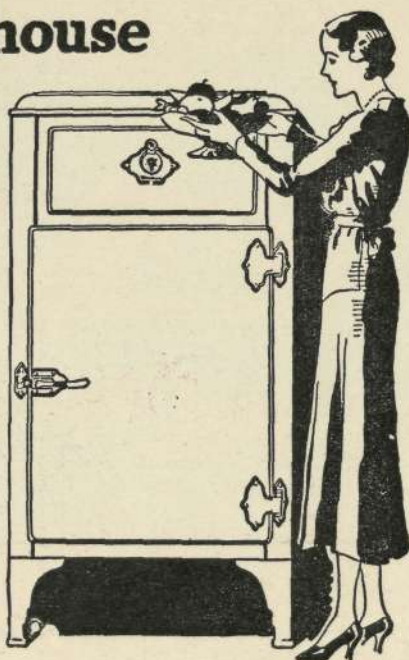
NO COMPRE HASTA  
QUE VEA EL NUEVO

*Refrigerador*  
**Westinghouse**

EL refrigerador eléctrico además de ser una necesidad absoluta es una verdadera inversión. No existe otro método que pueda garantizar tan completa protección automática de los alimentos.

No se precipite, sin embargo, en la elección de su aparato y punto por punto, compare otras marcas con el refrigerador Westinghouse. De antemano podemos anticipar su decisión pero preferimos que se convenza por si mismo.

Una demostración le convencerá de la hermosura, utilidad, conveniencia, economía y eficiencia del refrigerador Westinghouse. Sin compromiso alguno de su parte, pase a vernos hoy mismo.



N-27



UNIVERSAL ELÉCTRICA

SAN AGUSTÍN, 3

TELÉFONO 93 376

M A D R I D



# CRISTAL MADRID

S. A.

LUNAS • • ESPEJOS  
CRISTALERÍA EN GENERAL  
INSTALACIONES COMPLETAS DE OBRAS

ARTÍCULOS SANITARIOS  
BAÑOS, LAVABOS, BIDETS, ETC.

## FONTANERÍA

Fábrica y almacenes:

FERRAZ, 104. TELÉFS.  $\left. \begin{array}{l} 32652 \\ 32653 \end{array} \right\}$

Oficinas y Despacho  $\left\{ \begin{array}{l} \text{PLAZA DEL ANGEL, 11} \\ \text{ATOCHA, 45 y 47} \end{array} \right\} \begin{array}{l} \text{Teléfono } 13549 \\ \text{,, } 96532 \end{array}$



Pavimento monolítico en "Viena Park".

BILBAO: Calle Nueva, 1

BARCELONA: Plaza Cataluña, 3

Representante en Madrid: D. Fernando Inciarte, arq. - Ibiza, núm. 25. Tel. 59937.

i

## ESPAÑOLA DEL EUBEOLITH

PAVIMENTOS  
MONOLÍTICOS  
EUBEOLITH

NOVÍSIMO PAVIMENTO  
MONOLÍTICO LAVABLE





## ASCENSORES - MONTACARGAS - MONTAPLATOS

GRÚAS, MÁQUINAS DE EXTRACCIÓN, ETC.  
ENTRETENIMIENTO Y CONSERVACIÓN DE ASCENSORES

**R. DE EGUREN, Ingeniero**

BILBAO - MADRID - VALENCIA - SEVILLA - LA CORUÑA - CARTAGENA



**Sociedad Mauméjean Hermanos**  
de Vidriería Artística, S. A.  
Castellana, 76. - MADRID

Casas en San Sebastián, Hendaya y París  
VIDRIERAS DE TODAS CLASES Y ESTILOS

## URALITA, S. A.

### LOS MEJORES MATERIALES PARA LA CONSTRUCCIÓN

PLACAS CANALETA Y GRAN ONDA  
para techar.

TUBERÍAS  
para toda clase de conducciones a presión.

DEPÓSITOS  
cilíndricos y rectangulares.

CANALONES Y TUBERÍA LIGERA  
para desagües.

CHAPA "B" LISA  
para revestimientos y cielorrasos.

ARRIMADEROS Y ARTESONADOS "DEKOR"  
Aplicaciones artísticas de URALITA.

FIBROMÁRMOL  
Material decorado para estilo moderno.

ASLACIONES  
Composición de fibra Amianto "SALAMANDER", Fibra pura de Amianto.

PERSIANAS  
Fijas y móviles de fácil colocación.

**BARCELONA** PLAZA A. LÓPEZ, 15  
Teléfono 16 556

**MADRID** PLAZA DE LAS SALESAS, 11  
Teléfono 32 648



## "LA IBÉRICA" S. A.

Fundada en 1886

PARA LA REPRESENTACION Y DEFENSA  
DE ASEGURADOS  
CONTRA EL INCENDIO

Interesa a Ud. consultarnos antes de  
contratar el seguro de sus bienes  
y sobre los que ya tenga contratados.

Dirección general:  
M A D R I D

Plaza de Canalejas, 3. Teléf. 13 247

## FOTOCOP Almagro, 13 MADRID

Reproducciones de planos, dibujos, documentos, presupuestos,  
páginas de Revistas, etcétera.

Igual tamaño • Ampliados • Reducidos • Rigurosa escala

OZALID - FERROPRUSIATO

ECONOMÍA -- RAPIDEZ -- PERFECCIÓN

## A G S A

MOBILIARIO Y DECORACIÓN

TALLERES Y ESTUDIO:

Francisco Silvela, 90 MADRID Teléf. 58 029





# CONSTRUCTORA FIERRO S.A.

**BARQUILLO, I MADRID.**  
**CAPITAL: 10.000.000 DE PESETAS**

OBRAS EN CONSTRUCCIÓN POR VALOR DE  
 100.000.000 DE PESETAS —

BANCOS PARTICIPANTES REPRESENTADOS EN EL CONSEJO DE  
 ADMINISTRACIÓN: ESPAÑOL DE CREDITO. — HISPANO  
 AMERICANO — HERRERO, DE OVIEDO. — GIJÓN, DE GIJÓN.  
 MERCANTIL DE SANTANDER.

**CONSTRUCCIÓN DE OBRAS PÚBLICAS Y PRIVADAS**

VENTANAS METÁLICAS

**H O P E**

CUBIERTAS DE CRISTAL

**ECLIPSE**

**"ECLIPSE", S. A.**

**MELÉNDEZ VALDÉS, 51**

**TELÉFONO 34 832**

LAS VENTANAS METÁLICAS  
 DEL «COLISEVM», SON **HOPE**



## JACOBO SCHNEIDER INGENIERO

OFICINAS: TALLERES:  
Alcalá Zamora, 32 Paseo de Atocha, 17

DELEGACIONES:  
Barcelona: Cortes, 617. Bilbao: M. del Puerto, 7

Instalaciones de ascensores, montacargas y montaplatos del sistema "Stigler". Calefacción central de todos los sistemas. Quemadores de aceite, marca "Nu-Way". Saneamiento de edificios, cuartos de baño, etc.

### REFERENCIAS DE PRIMER ORDEN

EN MADRID: Antiguo Palacio Real, Palacio de Comunicaciones, Círculo de Bellas Artes, Palacio de la Prensa, Banco de Bilbao, etc., etc.

EN PROVINCIAS: Cía. Telefónica, "La Vanguardia", Barcelona; Casa de Salud Valdecilla, Santander; etc., etc.

Montaorquesta, instalado por la casa Schneider, en el Teatro «Colisevm», capaz para 3.000 kgs. de carga.

## CEMENTO PORTLAND ARTIFICIAL ASLAND

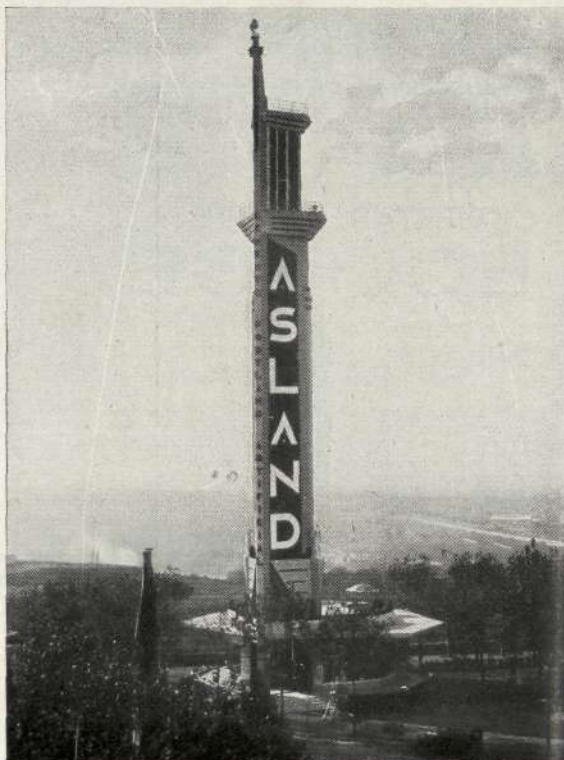
Pabellón de la casa "Asland", en la Exposición Internacional de Barcelona.

DE LA COMPAÑÍA GENERAL DE ASFALTOS Y PORTLAND ASLAND DE BARCELONA

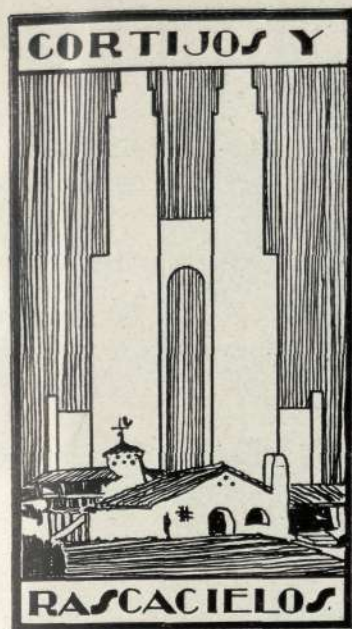
Fábricas en Moncada, Villaluenga de la Sagra, Castellar d'En Huc, Bilbao y Córdoba

### OFICINAS:

Paseo de Gracia, 45  
BARCELONA  
Marqués de Cubas, 1  
MADRID  
Rodríguez Arias, 8  
BILBAO  
Morería, núm. 1  
CÓRDOBA







**CASAS DE CAMPO  
ARQUITECTURA  
DECORACION**

AÑO IV

Verano 1933

NÚM. 13

DIRECTOR: CASTO FERNÁNDEZ-SHAW, ARQUITECTO

ADMINISTRADOR: JACINTO DÍEZ DE LA LASTRA

GÉNOVA, 14. MADRID TEL. 44 150

REVISTA TRIMESTRAL

## MOVIMIENTOS DE TIERRAS

*EL* agua, la luz, las comunicaciones son elementos que intervienen directamente en la elección de un terreno para construir. Al formalizar la confección de un presupuesto para la construcción de una casa de campo; tenemos que analizar muy seriamente el movimiento de tierras necesario, pues de la pendiente u ondulación del terreno depende el poder sacarse partido para aprovechar un sótano para garaje o dependencias, o, por el contrario, de ser muy llano, dificultará el situar sótano bajo la planta baja.

Lo general es que las tierras que se sacan de las zanjas sirvan para el relleno de la planta baja, en la parte que no lleva sótano; pero otras veces pueden faltar tierras o sobrar. El prever estas circunstancias en el pliego de condiciones, es evitarse disgustos con la contrata.

Aconsejemos el acodalamiento de las zanjas para asegurar la vida de los obreros y el análisis detallado de lo que ha de constituir el firme del terreno.

Es corriente al hacer la apertura de zanjas, acompañarla de la ceremonia de poner la "primera piedra". Nosotros aconsejamos la ceremonia de "la última pincelada", pues, entre otras cosas, es más fácil guarecerse en la casa, de desencadenarse un fuerte aguacero y, además... más serio.

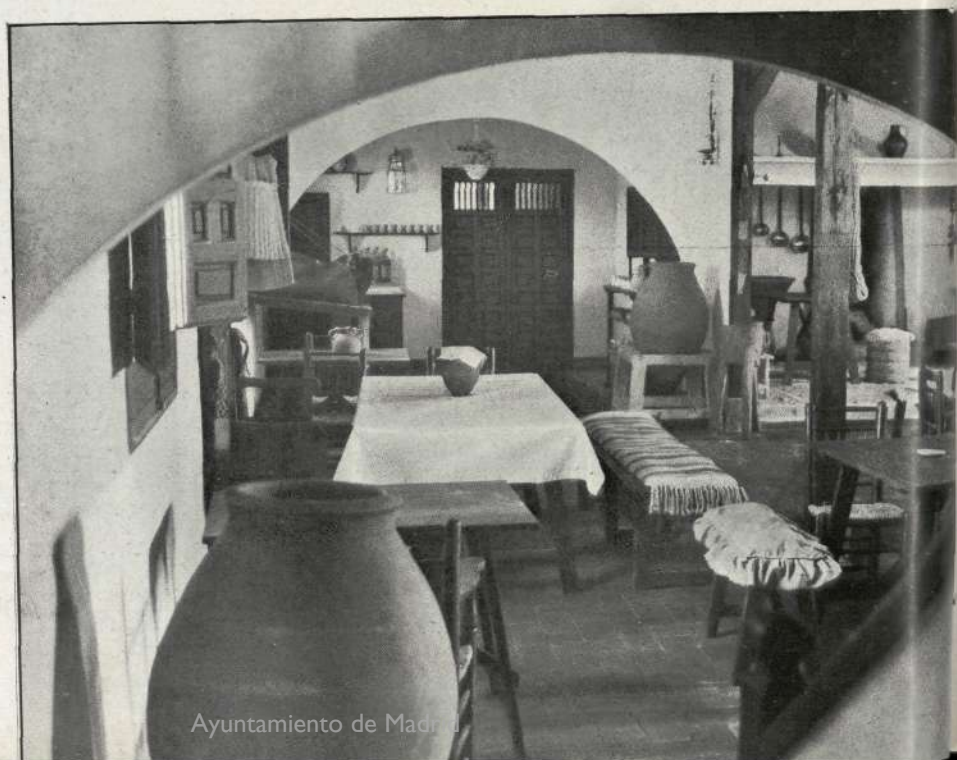




## El "Mesón" de Valdelata

**V**AJILLA tosca, mantel limpio y buen yantar». Así reza en los anuncios de *El Mesón*, inaugurado recientemente en el kilómetro dos de la carretera a Colmenar Viejo. Las tres frases dan una idea perfecta del típico comedor a cuyas «fotos» acompañan estas líneas. Como se ve, no le falta detalle alguno de ornamentación, adecuadamente sobria: la cantarera de lienzo rizado, cocina de amplia campana con el complemento de la «copa» para guisar en tiempo de verano; cuencos, candiles, pellejos panzudos que guardan el sabroso vinillo de la tierra; antiguos bancos fraileros y hasta el detalle curioso de un cartel de toros del año 1777, muy a tono, que hace referencia al motín de Squilache.

Veinte minutos en un «auto», desde el centro de Madrid, y ya nos encontramos en un pintoresco



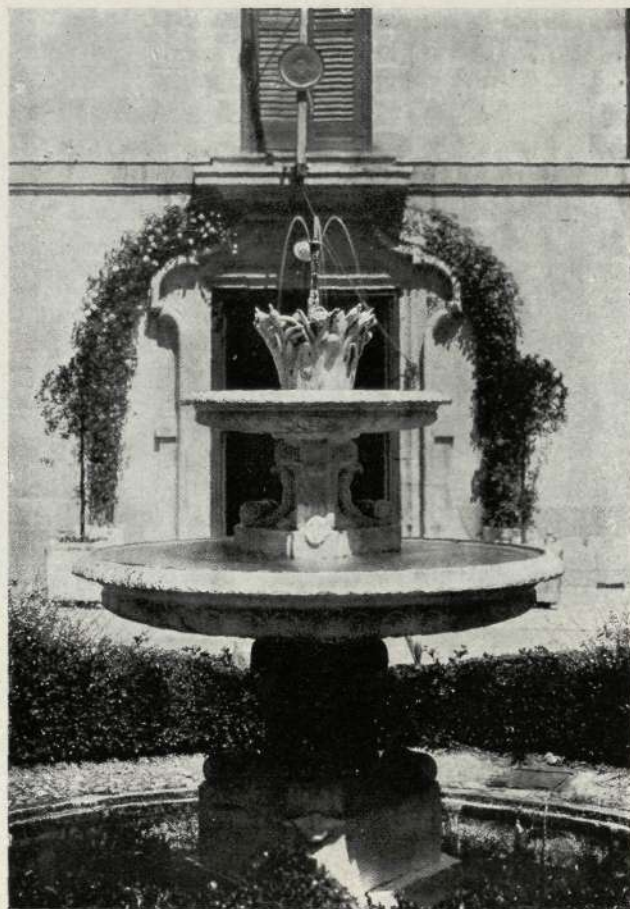




paraje, camino de la sierra, donde, con acceso directo desde la carretera y frente al nuevo Hospicio, está enclavado este mesón de tan típico sabor castellano. Y esto del «sabor» tiene toda la extensión de la palabra, pues abarca, tanto el sentido ornamental y de ambiente de su interior, como el capitalísimo del gustar de una buena cocina, con toda la colección de guisos apropiados a su carácter en meriendas y cenas y el agradable complemento de un esmerado servicio que tanto alaba el distinguido público que lo frecuenta.

Y, al exterior, en la gran explanada, el disfrute del sano aire serrano, con la contemplación del campo de labor. Al fondo, Siete Picos.



*Fuente.*

## La Casa de Campo y un jardín inédito para los madrileños

DENTRO del perímetro llamado de «La Casa de Campo», extensa zona de terreno de bosques y jardines que poseía el Patrimonio de la Casa Real, hoy propiedad del Excmo. Ayuntamiento, existía un limitado espacio conocido por el «Jardín de Palacio» o «El Reservado», que utilizaban los Reyes para su expansión íntima. Este jardín está situado detrás del edificio que en la actualidad ocupan las Oficinas de Administración y las viviendas del señor Administrador y del Jardinero mayor.

La extensión es de cuatro fanegas de tierras cercadas, o sean 13.695,31 metros cuadrados, distribuidos en recuadros de flores, plantas, bandas, calles y plazuelas, respondiendo todo a la traza de los jardines al estilo clásico español.

De sus fuentes, que son tres, sobresale por su mérito la circular, adornada con un esbelto grupo escultórico en su centro, siendo las dos restantes sencillas de traza, pero no menos interesantes.

Cuatro son las puertas que ponen en



comunicación la finca con el resto del predio hoy del pueblo de Madrid, considerándolo tan suyo que practicando el refrán de «Hacer de su capa un sayo», en dos años ha hecho en él más destrozos que los elementos hubieran podido hacer en una borrascosa tormenta seguida de ciclón arrasador.

De sus puertas mencionadas, la del Oeste tiene una espaciosa escalera de piedra sillería cerrada por cancela de hierro de dos hojas, como asimismo la del Norte, inmediata a una de las estufas o invernaderos.

Influídos por el interés que tenemos de dar a nuestros lectores en este capítulo de historia retrospectiva de las artes suntuarias de Madrid, y en ellas incluimos implícitamente a la jardinería, elementos de

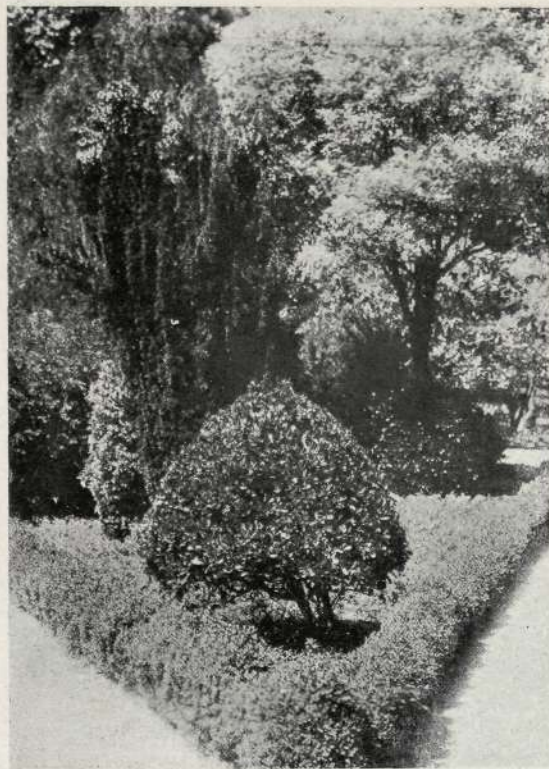
juicio, si no inéditos precisamente, sí poco conocidos, no vacilamos en ofrecerle hoy este tema, complementado con los detalles históricos que más pueden interesarle, formando así, como es nuestro propósito, el *fichero de novedades viejas*, permítasenos esta frase.

Reinando Felipe II, en el año 1556, ordenó con toda urgencia formar un bosque junto a la villa de Madrid, ampliando el existente entonces, escogiendo los terrenos más próximos a su Real Alcázar.

Preocupado, sin duda, en sus viajes al extranjero con esta idea, escribió desde Bruselas el año 1559 a su secretario Juan Vázquez, para que, puesto de acuerdo con Gaspar Vega, el hombre de confianza en las construcciones y reparaciones de sus palacios y fincas de recreo, adquiriese por







trucción, en los que se referían a las condiciones de trabajo; y como dato curioso transcribimos parte de una de sus cartas desde Bruselas, por ser documento que demuestra la necesidad de estar alerta siempre en el manejo del personal de las obras, cosa que él no desdeñaba desde su preeminente altura.

Decía así: «... porque somos informados que alguno de los oficiales extranjeros que residen y trabajan por nuestro mando» ... «no sirven ni trabajan la mayor parte del tiempo, y de esta causa se deja de hacer muchas veces en nuestras obras lo que al bien de ellas convenía» ... «y no es razón que ganen los jornales de vacío; yo vos mando proveais que se le diputen las horas que segun comun estilo debieren trabajar» ... «y no lo cumpliendo así, les hareis quitar y descontar de sus salarios» ... «y para que no puedan pretender ignorancia, los juntareis todos y se les notificara en vuestra presencia.»

un precio moderado la posesión titulada «Casa de Campo de los Vargas», situada al otro lado del río Manzanares y colindante con el terreno ya adquirido para el bosque.

Era Felipe II hombre minucioso en sus órdenes, trabajador infatigable, aun durante sus ausencias de España, y basta conocer su correspondencia desde el extranjero, particularmente con Gaspar de Vega, para advertir que seguía paso a paso las incidencias y detalles de las obras que emprendía, aconsejando con razones muy estimables tal o cual material, indicando el lugar más a propósito de su adquisición, etc., detalles que abarcaban a la vez a seis o siete obras importantísimas, pues sus iniciativas solían ser siempre de gran envergadura; hubo momento en que dirigía personalmente los detalles de las construcciones de los palacios de El Pardo, Aranjuez y Madrid, convento de Uclés y otros en Toledo, Sevilla, Alcázar de Segovia y Casa del Bosque, de Valsaín. No era menos meticuloso que en los detalles de ornamentación y cons-





Pero volvamos a nuestro tema: Felipe II debía tener mucho interés en la adquisición de la tal «Casa de Campo», pues advertía que deseaba que la compra estuviese efectuada antes de su regreso a España.

Se cumplieron sus órdenes, pues se sabe por una Real cédula expedida por él mismo en 17 de Enero de 1562, la citada adquisición a los herederos de don Fadrique de Vargas, a cuya finca en años sucesivos se fueron añadiendo otras, invirtiendo en ellas 87.788 reales 25 maravedises, adquisiciones que aumentaron considerablemente la superficie denominada «Real Bosque».

No menos interés que Felipe II tuvo Felipe III por el Real Bosque, advirtiéndose en el deleite que ponía al escribir a su hija Ana en 1616, contándola detalles de las horas pasadas «en la güerta» con sus cortesanos. Nuevas adquisiciones hizo el Rey Felipe V y su hijo el Príncipe de Asturias, D. Fernando, que le costaron hacer una tramitación larga, por tratarse de 75 propietarios, que reunían 3.297 fanegas, medio celemin y siete estadales, empleando en ellas la cantidad de 1.250.211 reales vellón.

De nuevo en el reinado de Fernando VI se aumentó la posesión con 29 escrituras,

invirtiendo 169.709 reales. Y, por último, Carlos III añadió 64 fanegas y 11 celemines, con un valor de 34.637 reales, compras hechas en total hasta el año 1776.

Durante los reinados de D. Alfonso XII y XIII, se hicieron obras de urbanización costosísimas, que han dado al «Bosque» apariencia de parque en grandísima extensión, por sus bellísimas perspectivas de arbolado y bien trazadas avenidas.

Esta es, a grandes rasgos, la historia del «Bosque de la Casa de Campo», lugar de esparcimiento que hoy disfruta el pueblo de Madrid, y en la que el Ayuntamiento ha realizado importantísimas obras que, sin duda alguna, por su interés, serán dignas de figurar en las páginas de CORTIJOS Y RASCACIELOS, cuya dirección se desvela por dar a conocer a sus lectores las informaciones de más palpitante actualidad, cuyos pormenores, poco o nada difundidos, puedan ser de interés no sólo para propios, sino también para extraños. Hoy el «Reservado» de la Casa de Campo, con muy plausible intención, continúa siendo reservado, para librarle del ataque despiadado de los que, considerándolo de su propiedad particular creen tener derecho a destruirlo.

Antonio PRAST.







*Patio de una finca de recreo.*

## La arquitectura española en los Estados Unidos

**L**A frecuencia con que vemos en periódicos, revistas y aun en las películas de los Estados Unidos, reproducidos edificios de Miami que cada día toman un mayor acento español, nos ha impulsado a solicitar la colaboración de nuestra compatriota, la artista Srta. Gloria Molina, con el propósito de obtener una visión directa y detallada de la obra españolísima que realizan nuestros colegas los arquitectos estadounidenses. Desde el próximo número insertaremos los bellos trabajos que nos irá remitiendo nuestra nueva compañera.

Aunque es bastante popular el nombre de Miami hoy en todo el mundo, no estará de más hacer saber que es, como centro de turismo invernal, la ciudad más importante de América.

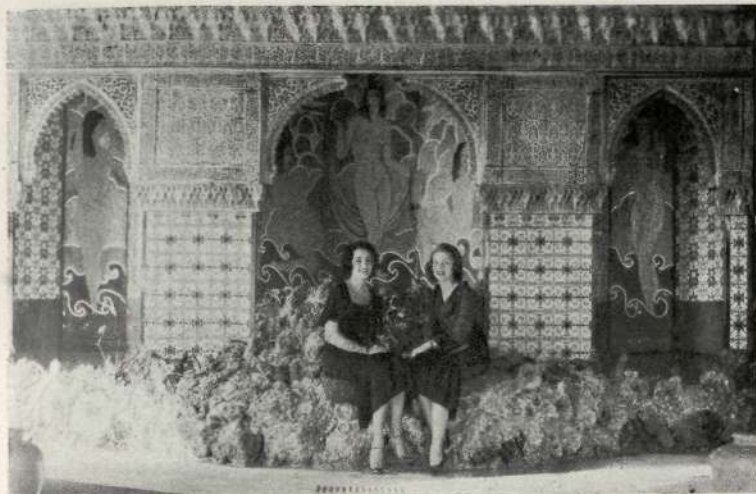
Fundada en el 1896 por 480 vecinos, hoy cuenta con 130.000 almas de población permanente, si bien durante el invierno se eleva alrededor de un millón.

El estilo español es tan usual, que hay

distritos, como el de Coral Gables, donde es obligatorio, habiéndose realizado verdaderas maravillas, que iremos dando a conocer en números sucesivos. Pero no es sólo nuestro propósito hacer una obra de divulgación, sino que deseamos contribuir para que las industrias aplicadas a la construcción y al menaje tengan allí el mercado que les pertenece, y que hoy, prácticamente, está monopolizado por otros pueblos, que más cuidadosos de sus intereses que el nuestro, reciben por sus imitaciones, bastante perfectas, los beneficios consiguientes.

Esto es sabido sobradamente; se ha dicho repetidas veces en artículos periodísticos y hasta en libros, como *El Estado de Florida*, del cónsul D. Javier Meruéndano, hoy agregado comercial en la Embajada española en París. Ha faltado, desde luego, un nexo de unión, un punto de contacto, y éste esperamos establecerlo por medio de nuestra Revista, haciendo que llegue al mayor número posible de arquitectos americanos del





*Fuente en el Casino «Villa Venice», en la playa de Miami.*

*Frente de almocárabe en estuco y zócalo de azulejo valenciano. El fondo es de mosaico de porcelana ejecutado por la señorita Gloria Molina, autora del proyecto.*

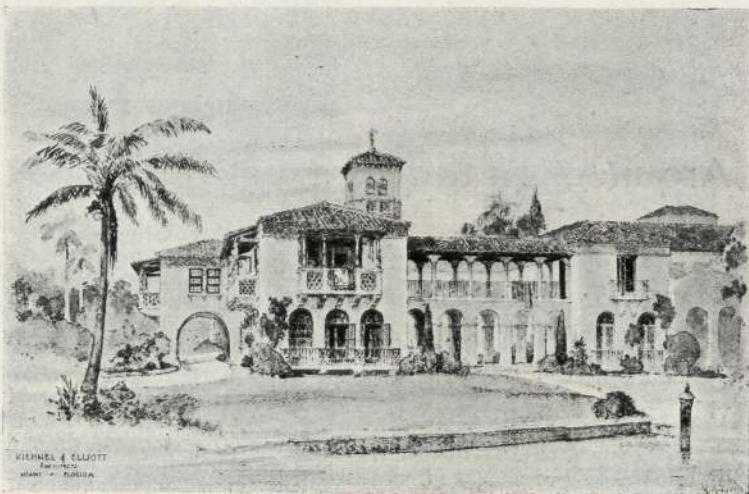
Sur, Centro y Norte, y muy particularmente a los de Florida y California.

Estamos convencidos de los beneficios que puede producir a los artífices e industriales a quienes afecta esta labor y a la economía española en general, abriendo un campo tan valioso para el consumo de nuestros típicos productos. Hemos de contar allí con compatriotas y compañeros que nos ayuden a conseguirlo, pero es preciso que los que más directamente tratamos de beneficiar, nos ayuden con su esfuerzo y sus iniciativas. Trataremos igualmente de conseguir de la Dirección general de Comercio que una parte del presupuesto dedicado a ferias y exposiciones en el extranjero, se

dedique a hacer una Exposición en Miami de estos productos, para que puedan apreciarse sus condiciones de solidez y belleza, que los catálogos no pueden reproducir.

Es preciso que con la misma facilidad que nosotros podemos adquirir en cualquier pueblo de España una radio, una máquina Singer, un Ford, una Kodak y doscientos más productos americanos, allí se puedan adquirir azulejos, lámparas, alfombras, muebles y tantas cosas más que se necesitan para alhajar una casa española, que parece ha sido trasladada desde las propias riberas del Ebro o del Guadalquivir.

Este es el propósito que nos guía a inaugurar esta sección.



*Casa estilo español, en Miami.*



*Fachada de la casa de Dora «La Cordobesita».*

## Arquitectura barroca en Córdoba

Arquitecto: D. Enrique Tienda.

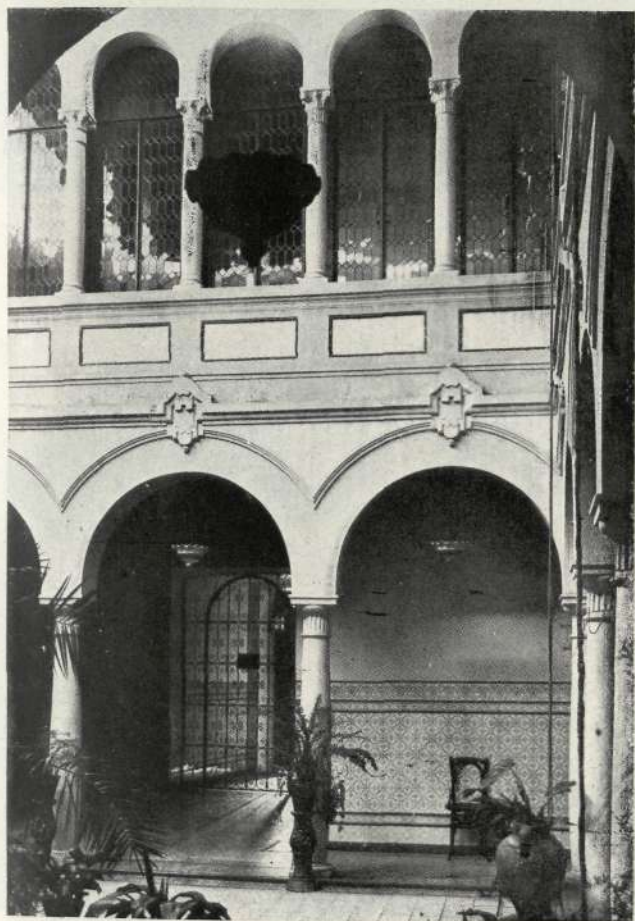
CÓRDOBA, como tantas otras provincias españolas, ha visto pasar a través de los siglos los distintos estilos arquitectónicos que con más o menos intensidad tuvieron vida en España.

Es suficiente para que el estudio de la arquitectura de cada ciudad interese el que uno de ellos arraigue y tome carta de naturaleza.





*Casa de Dora «La Cordobesita».  
Patio central.*



*Detalle del patio.*

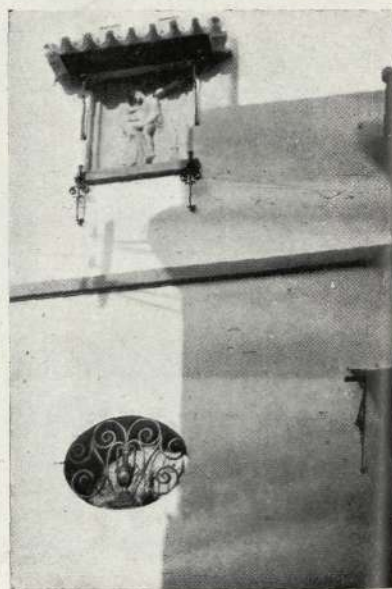




*Casa para un farmacéutico (fachada).*



*Detalles  
de la fachada.*







*Venta del Aguila  
(tachada).*



*Venta del Aguila (Detalle).*

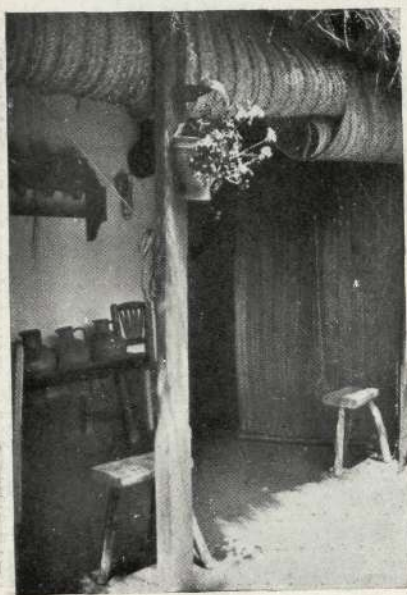




*Pabellón en la feria de Córdoba  
(entrada).*



*Patio interior.*



*Detalle.*





*Casa en Córdoba  
para el Sr. Giménez.*



*Casa para don Alejandro Muñoz Ribera  
en la calle de Claudio Marcelo.*



*Lora del Río.  
Casa para un ganadero.*

En Córdoba, tanto la influencia árabe como la barroca, dan a la ciudad interés más que suficiente para hacer de ella una de las poblaciones más atractivas de España.

Los monumentos árabes de Córdoba son sobradamente conocidos y han influido en multitud de obras antiguas y modernas. Por el contrario, el barroco cordobés durante mucho tiempo no ha influido ni siquiera en la misma capital.

Afortunadamente, un grupo de arquitectos, jóvenes en su mayoría, a imitación de lo





*Casa en Córdoba para don Rafael Cabrera-Trillo, conde de Villanueva de Cárdenas.*

hecho por Anibal González, en Sevilla, se han asimilado su espíritu y sus normas mostrándonos el acierto de su talento en una serie de edificios que armonizan con las formas tradicionales de la ciudad, contribuyendo con esto a conservar el encanto de sus calles tortuosas de traza mora.

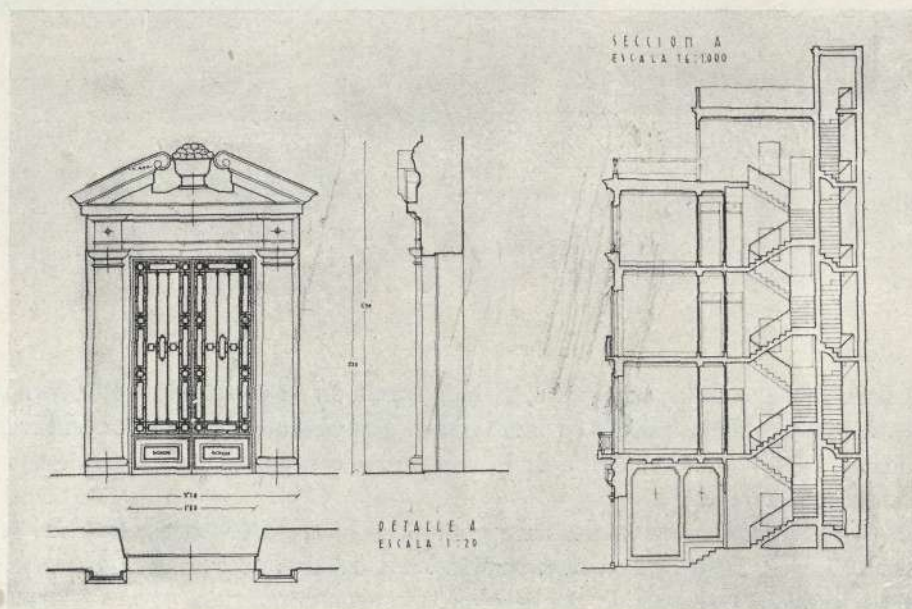
CORTIJOS Y RASCACIELOS se satisface grandemente al poder honrar hoy sus páginas con unas muestras de lo que en la actualidad son capaces de construir los arquitectos cordobeses, con tan alto sentido del arte en la construcción.



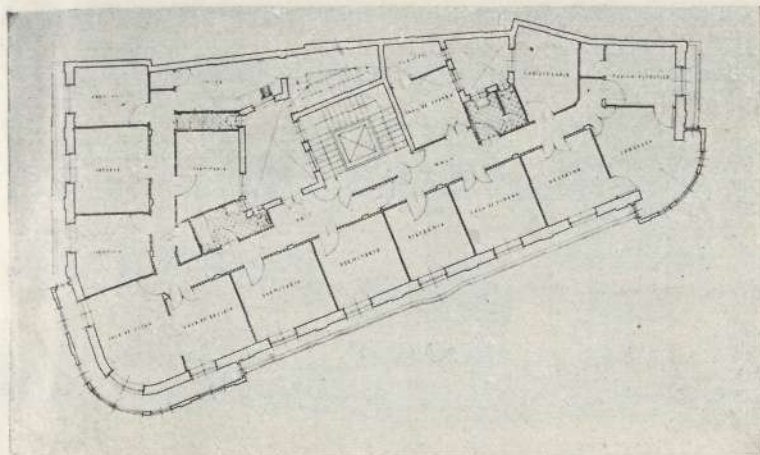
## Proyecto de casa para el Dr. Maldonado en Córdoba

Arquitecto: Giménez de la Cruz.

En Córdoba, como en tantas otras capitales, se plantea el problema de la casa comercial. Esto es, una casa con tiendas en la planta baja y el resto dedicadas a buscar las rentas máximas de los pisos.

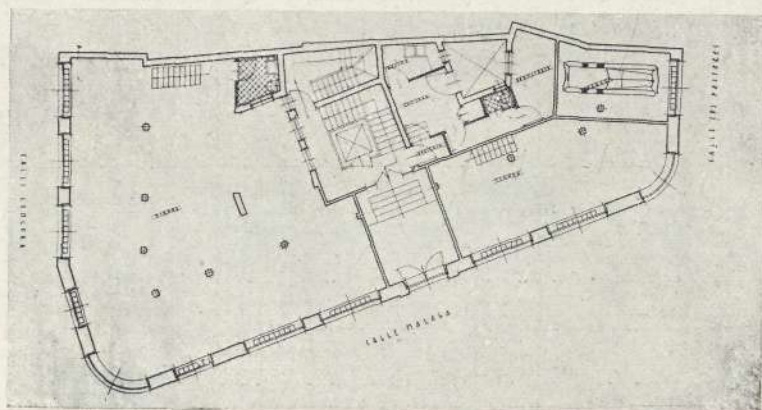


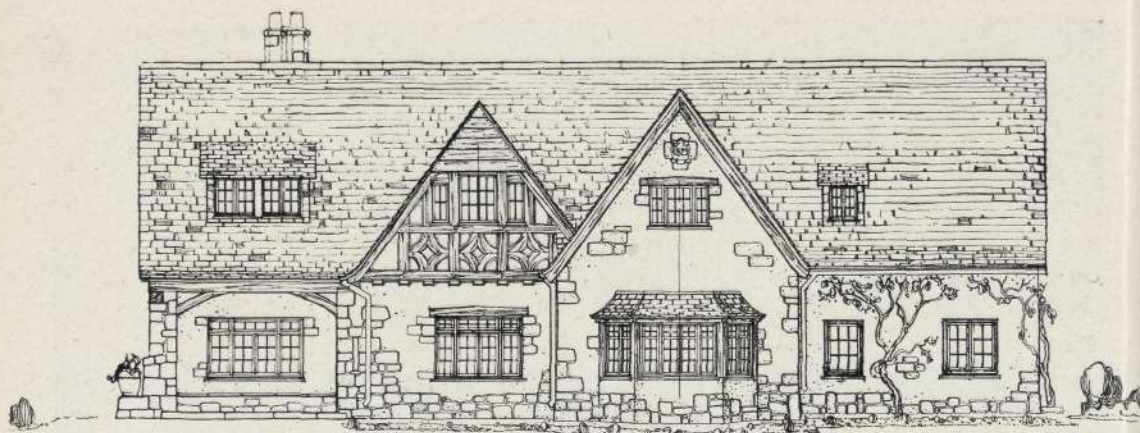


*Planta primera.*

Es lástima que este tipo de casas tenga que realizarse en Andalucía donde la casa de dos plantas y patio parece el tipo ideal de casa vivienda; pero, como decimos, el coste del terreno y de la construcción obliga a hacer en Andalucía un tipo de casa que parece impropio de su clima y sus modos de vivir. En este proyecto del joven arquitecto Giménez de la Cruz se resuelve el problema de la planta baja, proyectando dos tiendas de gran amplitud y garaje en planta baja y dos viviendas por planta en el resto del edificio, dedicando la principal a consulta de médico y vivienda particular.

En la fachada se utilizan elementos clásicos con ciertos detalles de barroco cordobés.

*Planta baja.*



·FACHADA PRINCIPAL·

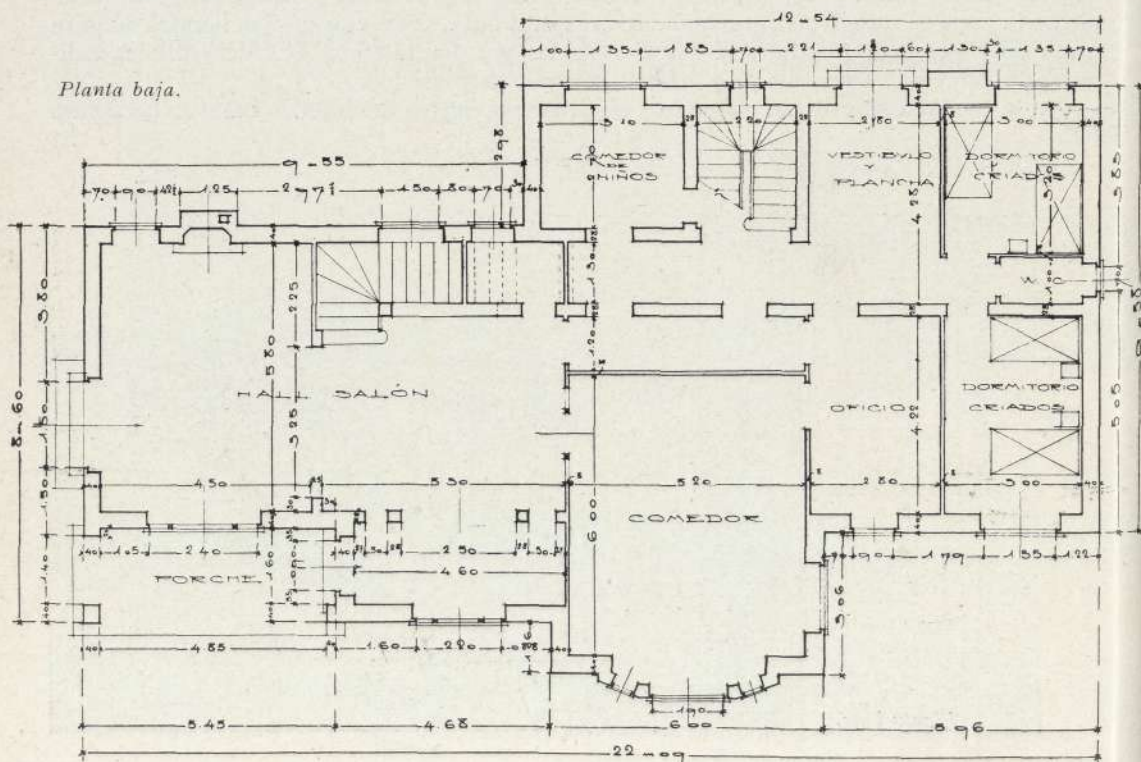
## Casa de Campo en Santander

Arquitecto: César de la Torre de Trasierra.

Una fachada de estilo inglés, hecha de piedra y ladrillo con cubierta de pizarra dan un sello de severidad a este bello proyecto de Trasierra.

*Emplazamiento.*—Está destinado este hotel a servir de residencia veraniega en las proximidades del Sardinero.

*Planta baja.*

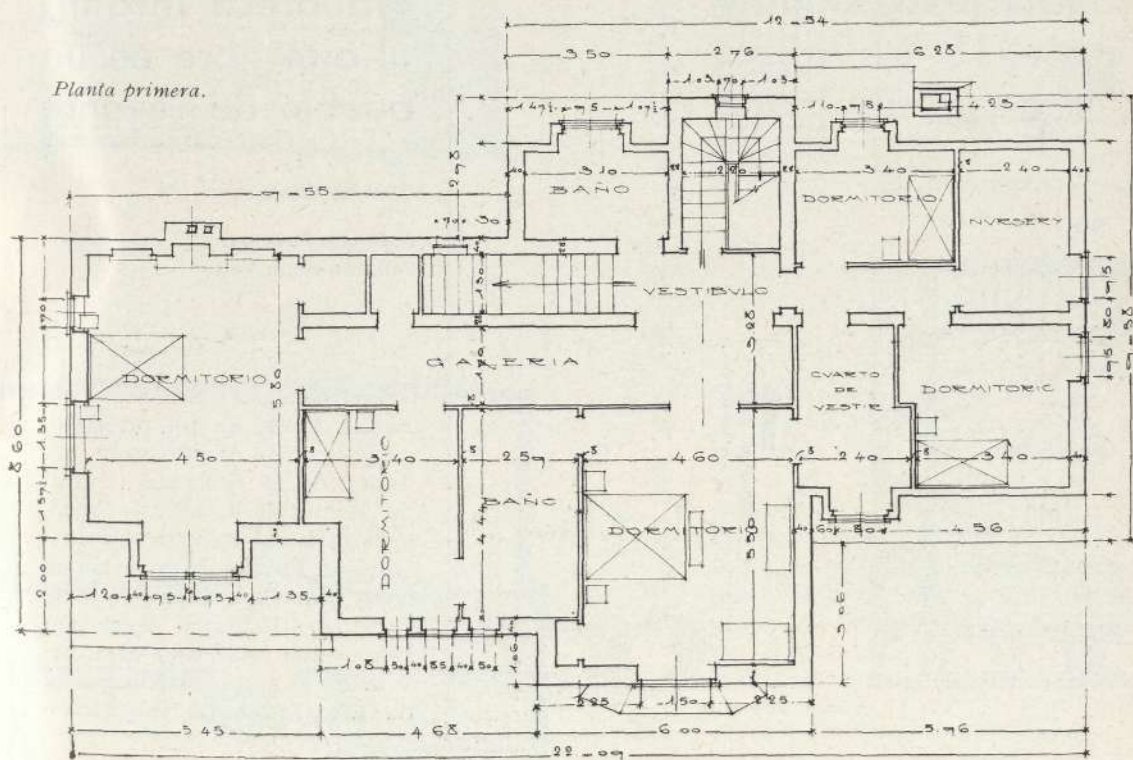


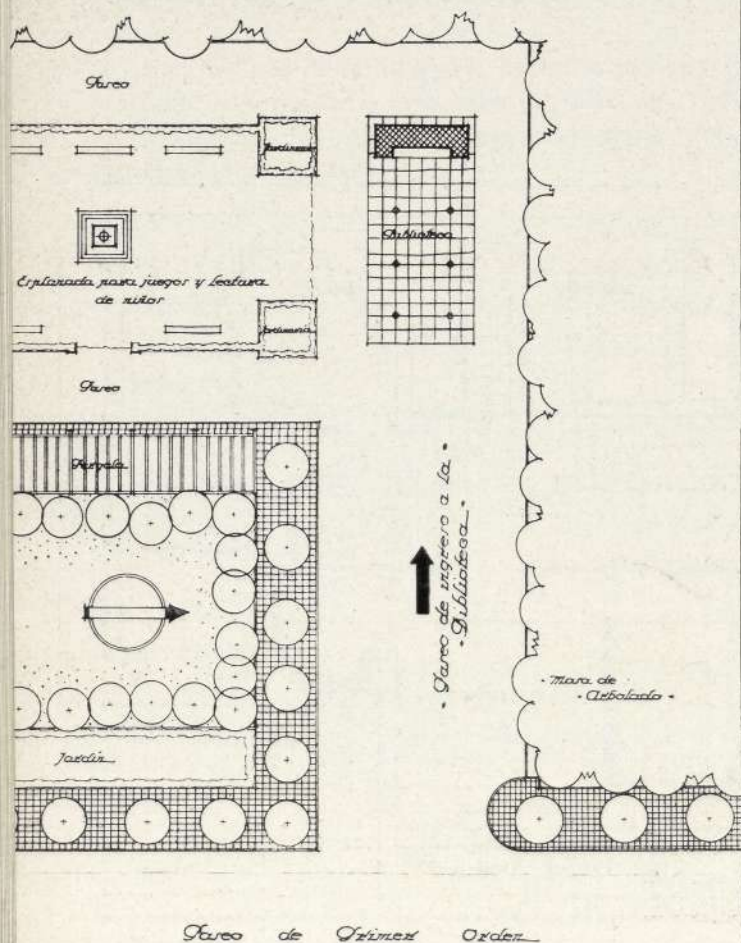
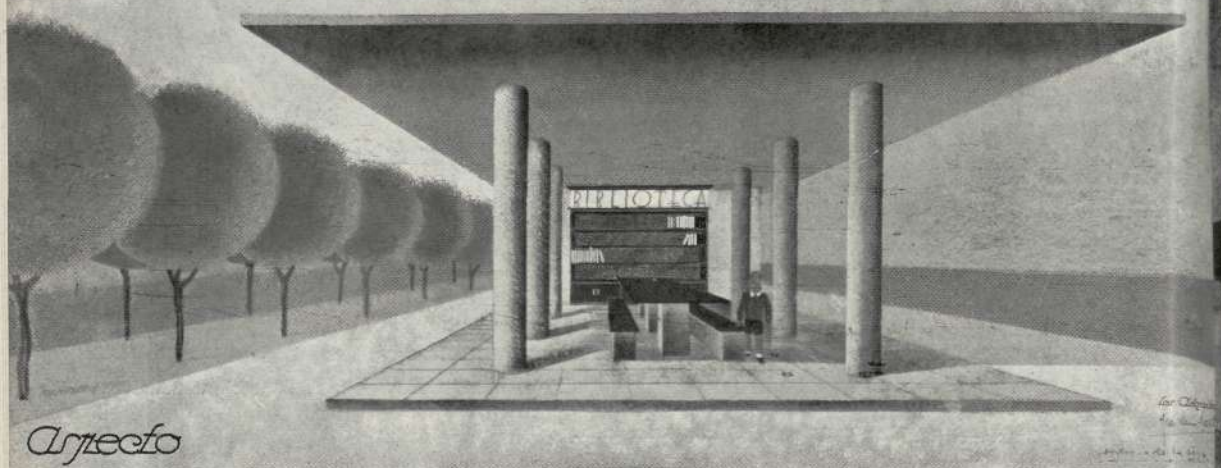


*Distribución.*—Consta de tres plantas: baja, primera y sótano. En la planta baja se sitúan las habitaciones destinadas al recibo y los dormitorios del servicio. Un porche, que protege de las lluvias, da entrada al hall-salón; de esta pieza parte la escalera que conduce a la planta primera. Una chimenea de leña da motivo para proyectar un rincón acogedor. Por puerta de dos hojas se pasa al comedor, que a su vez comunica con el *office*, donde un montaplatos hace el servicio con la cocina. Un comedor de niños, un cuarto de vestíbulo y plancha y dos dormitorios con W. C. completan esta planta. Cinco cuartos dormitorios servidos por dos cuartos de baño, cuarto de niños y cuartos de vestir son las piezas de la planta primera.

En el sótano se sitúa la cocina con sus servicios.

*Planta primera.*





## Tercer Concurso Nacional de Arquitectura

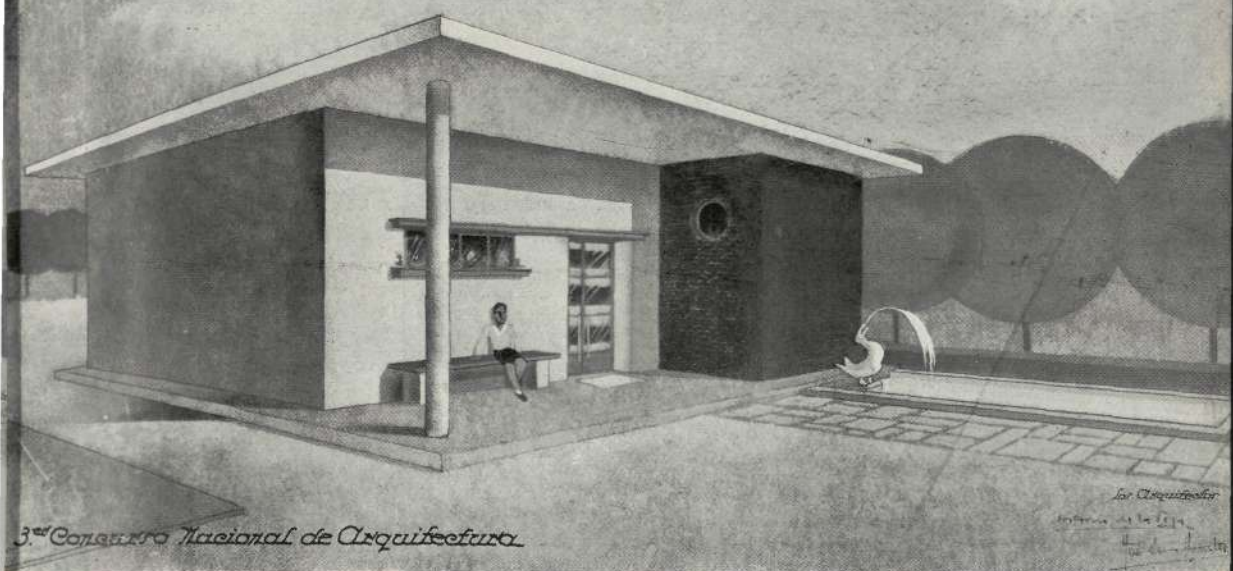
# Biblioteca Infantil al aire libre en un pueblo de Levante

Arquitectos:

José Luis Fuentes  
Antonio de la Vega

Los concursos nacionales de Bellas Artes, en un principio, excluyeron la Arquitectura. La Junta de la Sociedad Central de Arquitectos, el año 1929, consiguió del ministro de Instrucción Pública la inclusión en estos concursos de la Arquitectura, constituyendo desde entonces una serie de éxitos, revelando el nombre de una serie de arquitectos de inspiración

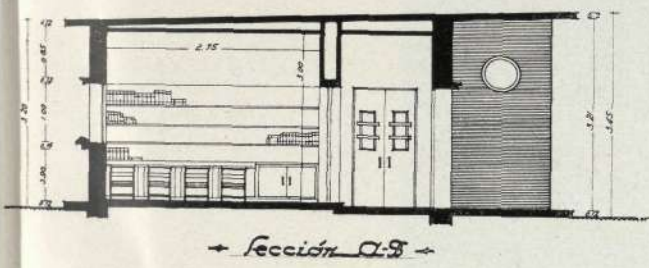




3.º Concurso Nacional de Arquitectura

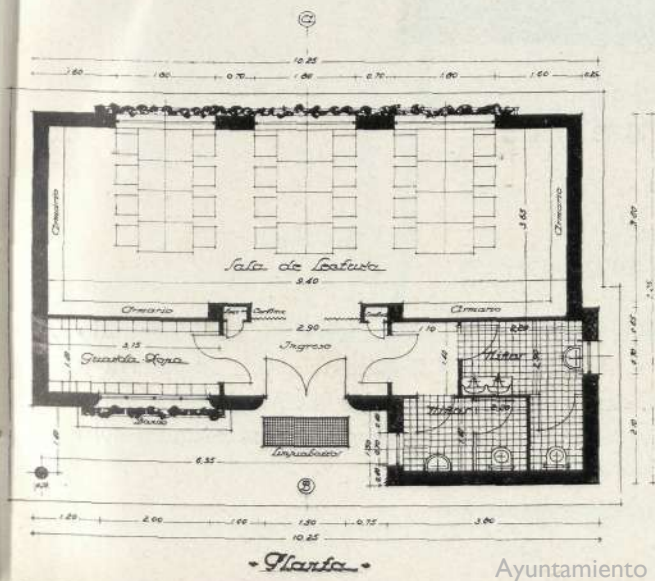
Los Arquitectos

Intervención de la 1.ª y 2.ª  
de la 1.ª y 2.ª



Sección A-B

# Biblioteca Infantil para un clima templado lluvioso



Planta

moderna que resuelven los problemas de un modo franco y razonable. En las dos soluciones del tercer Concurso de Arquitectura, presentadas por los Sres. Fuentes y Vega, se ve cómo desposeídos de toda una herencia de motivos apolillados dan a la construcción una nota de higiene estética muy en consonancia con el destino de los pabellones.

*Fachada principal.*



## Gaylord's Apartments

### Alfonso XI, 3

Constructor Propietario: D. Alberto Leventfeld.

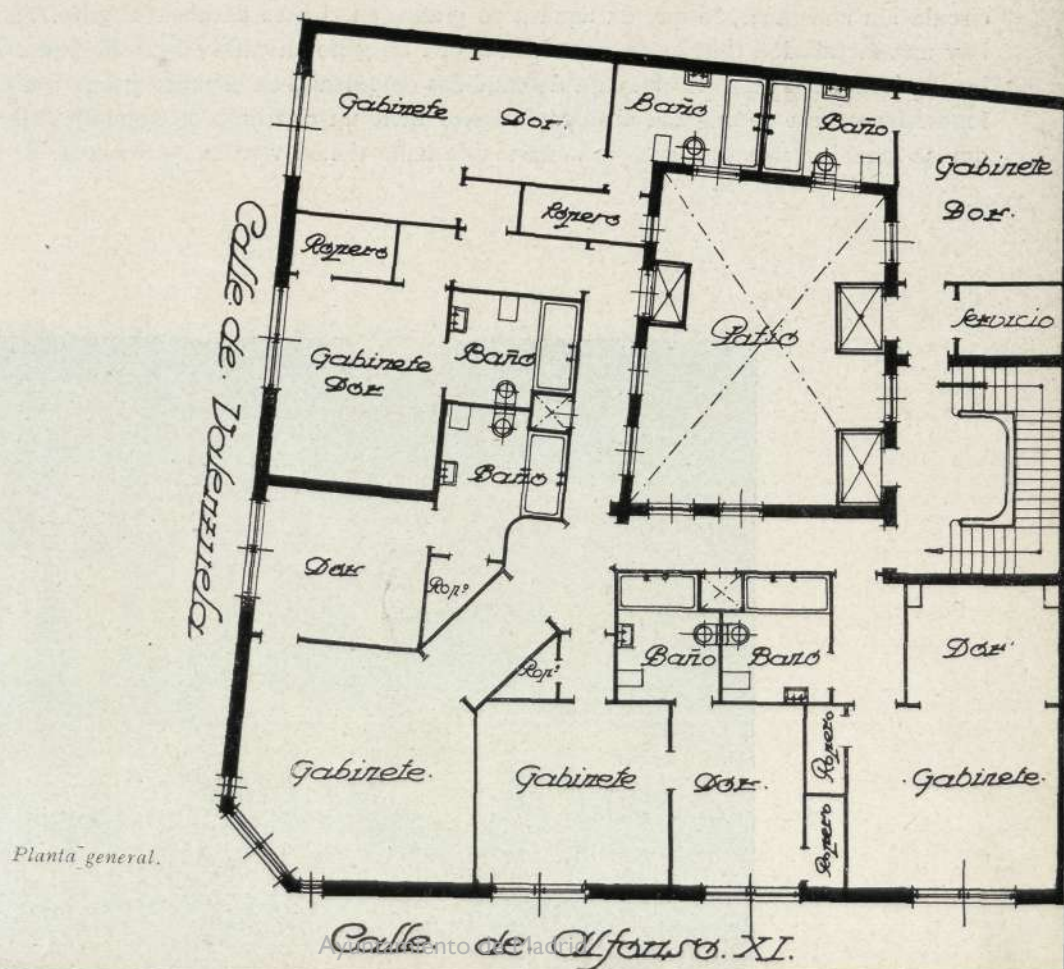
Arquitectos: Rafael Bergamín y Luis Blanco Soler.

**G**AYLORD'S Apartments viene a llenar un vacío en la vida madrileña. Está inspirado en las viviendas análogas que tanto abundan en los Estados Unidos, Inglaterra y otros países. Tiene las condiciones de la casa propia y las de los buenos hoteles; entre otras, que no hay que ocuparse de la servidumbre, pero el servicio y las comidas sólo pueden compararse con los de las mejores casas particulares.



Está situado en la calle de Alfonso XI, esquina a la de Valenzuela, reuniendo la ventaja de estar muy céntrico (próximo a la Cibeles) y de hallarse en una calle muy tranquila, sin tranvías ni tránsito ruidoso.

El edificio ha sido construido ex profeso, con todos los adelantos modernos. Bajo el entarimado va una capa aislante, para evitar la transmisión de ruidos de un piso a otro. Los tabiques son dobles y lo mismo las puertas de entrada a cada departamento, lo que





*Gabinete.*

proporciona una independencia absoluta. La producción de agua caliente es central y de circulación constante, lo que da agua a 70 grados en el acto de abrir el grifo. También hay una instalación central de agua helada con un grifo en cada cuarto de baño. Todos los departamentos tienen una caja de caudales empotrada en el muro y uno o dos teléfonos. La puerta de entrada al departamento tiene un cerrojo de maniobra eléctrica, que se maneja desde la cama. Los cuartos de baño tienen ventilación forzada. El mobi-



*Comedor.*



*Saloncito.*



liario no ha sido construido en serie, sino ex profeso para cada departamento, lo que da un aspecto de casa particular.

Si desea comer sin salir a la calle, puede optar por bajar al Grill Room, subir a la terraza en verano, o hacerse subir las comidas por el montaplatos instalado al efecto.

Los arquitectos y el propietario han conseguido un éxito rotundo con la realización de esta obra.



*Bar.*



*Fachadas.*

## Un grupo de cuatro viviendas en Irún

Arquitecto: D. Luis Vallet.

SITUADA en el barrio de Beraun, la edificación es un bloque en el que se han construido cuatro viviendas de alquiler con absoluta separación e independencia en todos sus servicios.

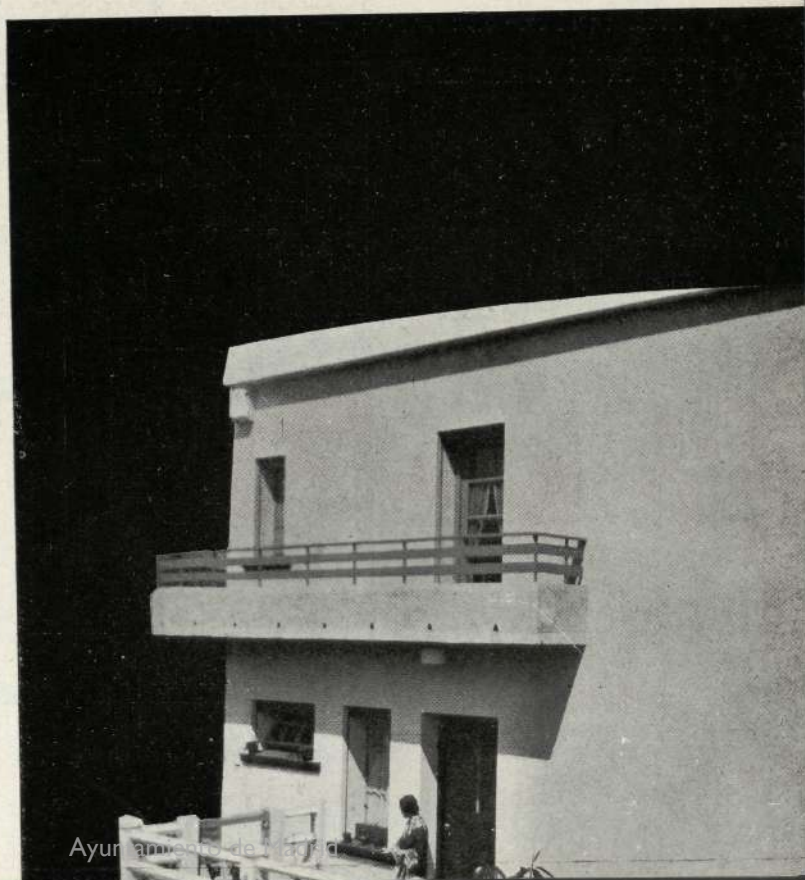
Cada vivienda consta de tres plantas: en la baja se hallan el hall — un salón —, el comedor y la cocina, así como un retrete y lavabo. En la planta primera se disponen tres dormitorios para dos camas cada uno y un cuarto de baño con W. C. independiente.



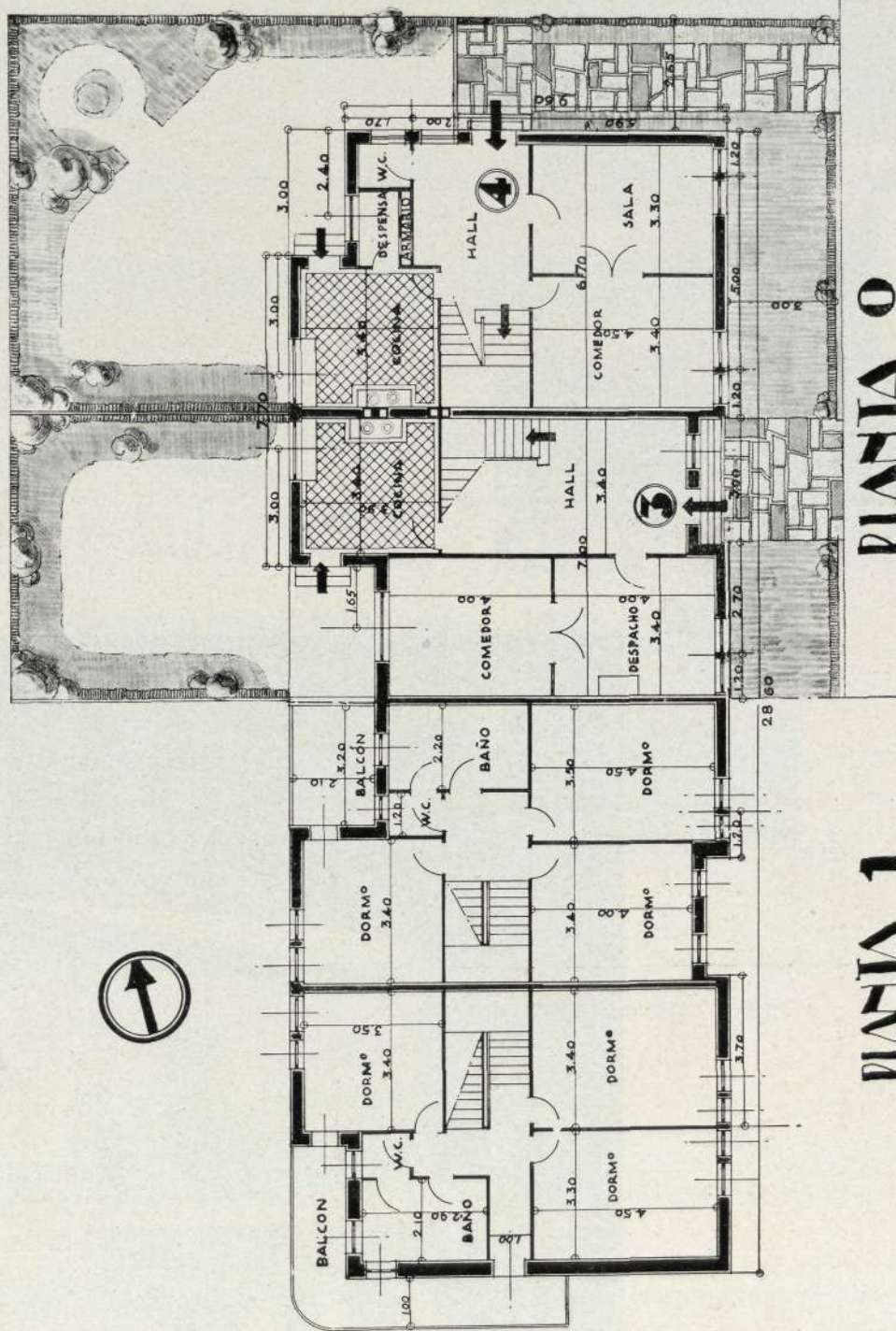
*Entrada a las viviendas.*



*Detalle.*



Ayuntamiento de México



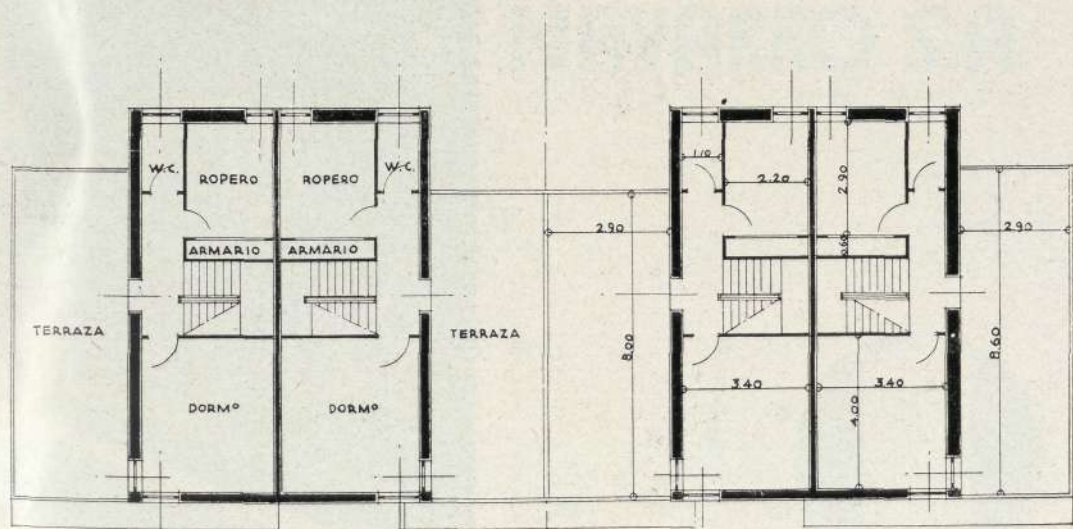


En la última planta se hallan otros dos dormitorios y terrazas. Cada vivienda posee en la parte opuesta a la entrada un pequeño jardín de unos 70 m<sup>2</sup>.

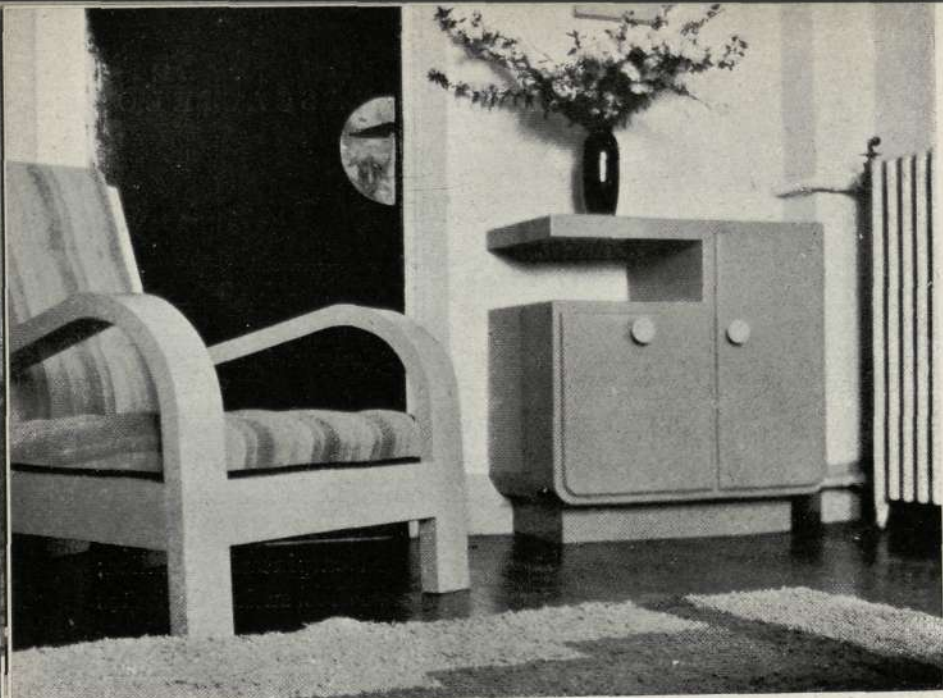
Todo el entramado y estructura de muros, pisos y cubierta es de cemento armado, formándose las paredes exteriores con doble tabique de ladrillo separado por una cámara de aire. Las terrazas están construídas con una losa de cemento armado sobre la que se colocaron planchas de corcho y sobre ellas una doble capa de "Durocote" plástico; encima lleva baldosas de cemento. Todos los huecos están formados con carpintería metálica; las puertas interiores están forradas con placas contrachapadas. Los suelos de baños y retretes son de pavimento de goma.

Todas las viviendas tienen calefacción, servicio de agua fría y caliente, electricidad, etcétera, cuyos servicios son en absoluto independientes para cada vivienda.

La renta mensual de cada una de las casas es de 170 pesetas.



**PLANTA 2**



*Interior de una vivienda.*



*Jardín desde la terraza.*



# Hijos de González de la Hoz

Material sanitario. - Baños.  
Lavabos. - Inodoros. - Bidets.

Saneamiento. - Elevación  
y Conducción de aguas.  
Calefacción. - Ventilación.  
Estudios y Presupuestos.



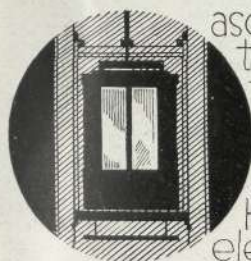
BARQUILLO, 10

M A D R I D

TELEFONO 11 817

## BOETTICHER Y NAVARRO S.A.

ZURBANO, 67-TEL 40079-MADRID



PUBLICITAS

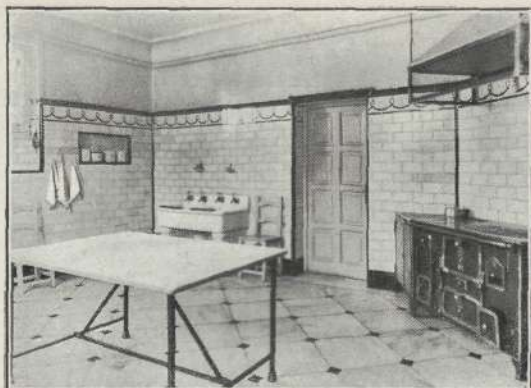
ascensores • mon-  
tacargas • mon-  
taplatos • esce-  
narios móviles •  
maquinaria es-  
cénica "Kölle y  
Hensel" • maquinaria  
eléctrica • grúas

calefacción • quem-  
adores de aceite au-  
tomáticos "Cuénod" •  
saneamiento • se-  
caderos artificia-  
les • ventilación •  
refrigeración • com-  
puertas todos sistemas.



## CONSERVACION DE ASCENSORES

v



## FUMISTERIA ESPAÑA

CALEFACCIONES  
COCINAS  
SALAMANDRAS

SAN MATEO, 26  
TELÉFONO 30803  
MADRID

RESERVADO

PARA LA

EMULSIÓN ASFÁLTICA

FLINTKOTE

F. FACIO  
Alcalá, 47. F. n.º 3  
MADRID

## INDUSTRIAS CANIVELL Ltda.



CIERRES Y PERSIANAS  
ENROLLABLES DE MADERA  
CIERRES METÁLICOS  
CARPINTERIA

LOPEZ-DE-HOYOS 45 y 47  
TELÉFONO N.º 56747

## TRABAJOS FINOS EN PISOS



### CONTRATA DE OBRAS

LIJADO MECÁNICO  
ACUCHILLADO — ENCERADO  
BARNIZADO — ESMALTADO  
PINTADO — IMITACIONES

LUIS M. BALDOR

COSTANILLA DE LOS ÁNGELES, 20  
TELÉFONO 96062



Bodegas.

Jerez, Coñac y Champán

PEDRO DOMEcq

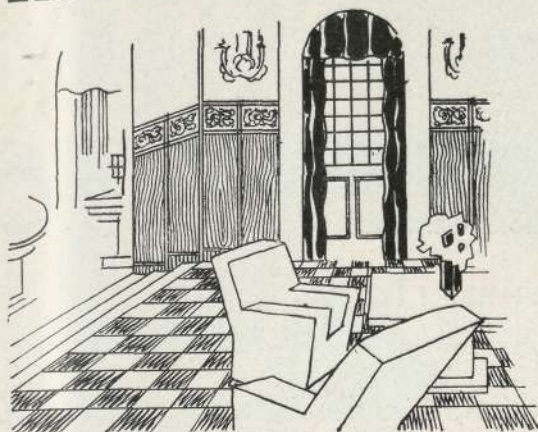
Casa fundada en 1730

REPRESENTANTE PARA MADRID, CORUÑA,  
ORENSE, PONTEVEDRA Y PORTUGAL:

HORACIO RODRÍGUEZ MARTÍNEZ  
ALCALÁ, 6 MADRID TELÉFONO 11183



# LINOLEUM Y LINCRUSTA NACIONAL



MARCA  
TORO



## PAVIMENTOS

En colores, liso, jaspe, incrustados, etc.

## DECORACIONES

## DE LINCRUSTA

Imitaciones madera y cuero repujado

Para informes, detalles y presupuestos, diríjase a

**LINOLEUM NACIONAL**

S.A.

Fábrica y Casa Central: **Madrid** (Paseo del Molino)

Sucursales: **Barcelona**, Paseo de Gracia, 78

**Sevilla**, Gran Capitán, 22. **Valencia**, Alcoy, 2

Alor

FABRICA EN  
**MATILLAS**  
(GUADALAJARA)

PRODUCCION ANUAL:  
90.000 T<sup>as</sup>



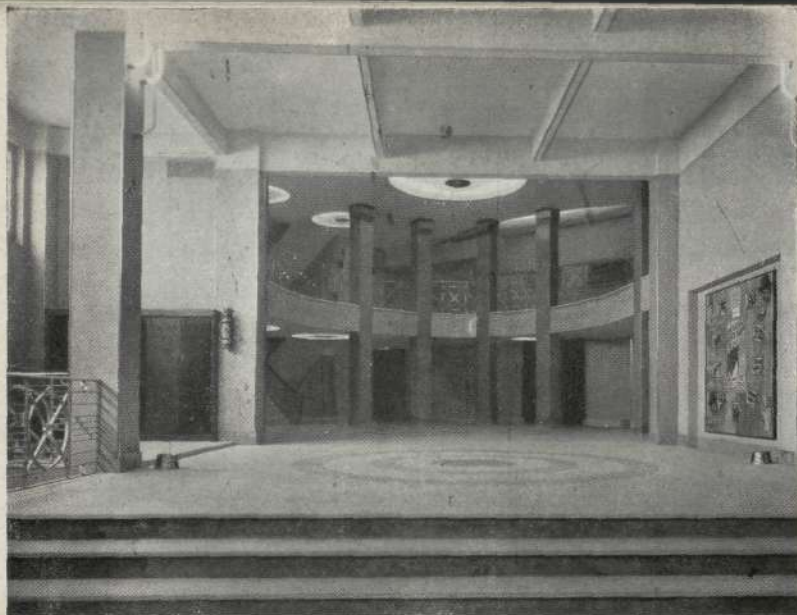
**CEMENTO PORTLAND**

**EL LEON**

EL PREFERIDO DE LOS CONSTRUCTORES POR SU HOMOGENEIDAD ABSOLUTA, FRAGUADO LENTO, ENDURECIMIENTO RAPIDO, Y FINURA EXTREMADA

DIRIGIR LOS PEDIDOS A  
COMPAÑIA  
ANGLO-ESPAÑOLA  
DE CEMENTO  
PORTLAND S.A.  
CAPITAL:  
5.000.000 DE PESETAS  
ALCALÁ, 63. - MADRID





Instalaciones  
eléctricas  
del "Colisevm"

CASA  
MORO

Los Madrazo, núm. 11

Referencia:

Edificio de la Telefónica, Círculo de Bellas Artes, etc.



**LUIS VINARDELL**

FÁBRICA DE MOSAICOS  
HIDRÁULICOS. PIEDRA Y  
MÁRMOL ARTIFICIAL  
APARATOS SANITARIOS  
CUARTOS DE BAÑO.  
AZULEJOS Y ORNA-  
MENTACIÓN

Alcalá, 12.-Tel. 13 233  
M A D R I D

**CUARTOS DE BAÑO MODERNOS**

Cooperativa de materiales  
de saneamiento y fontanería



**VILLAVERDE, CALVO Y MUNAR**

Santa Engracia, 36 — Teléfono 34 598

PÍDANSE CATÁLOGOS

**SERRA Y C<sup>IA</sup>**

ALMACÉN DE FERRETERÍA  
HERRAJES PARA OBRAS

**M A D R I D S E V I L L A**

Calle del Carmen, 18    Alvarez Quintero, 17-19  
Teléfono 18 513    Teléfono 27 867

**S. A. M. Mas Bagá**

BARCELONA

MADRID

Cocinas

Termosifones

Hortaleza, 19

Teléfono 16 861





— Ahí tienes un sistema completo que te ha de permitir tener la casa en perfectas condiciones higiénicas y sin ningún esfuerzo ni molestia por tu parte.

— ¿Lo ha adquirido en

*ElectroLux*

— ¡Sí! Son los más perfeccionados

ASPIRADORES DE POLVO - ENCERADORAS - ARMARIOS  
FRIGORÍFICOS - PURIFICADORES DE AGUA

**ELECTROLUX, S. A.**

Exposición: Avenida de Pi y Margall, 9.-Teléfono 16.302.  
Oficinas: Avenida de Pi y Margall, 8.-Teléfono 14.770.

SUCURSALES:

BARCELONA	BILBAO	LA CORUÑA
Zambó de Cataluña, 75	Alameda de Mazarredo, 8	Calle Real, 21

OVIEDO	SEVILLA	VALENCIA
San Antonio, 3	Salmerón, 17	Lauria, 17





## ACONDICIONAMIENTO DEL AIRE

Ventilación y refrigeración de locales.



## REFRIGERACIÓN

Cámaras frigoríficas, fábricas de hielo, etc.



## PURIFICACIÓN DE AGUAS

Filtración y depuración de aguas para piscinas y baños públicos, abastecimiento de ciudades, etc.



*Deposite usted su confianza donde la  
tienen puesta las grandes empresas.*

# B. ALFAGEME

(ANTES ALFAGEME Y GUIASOLA ING<sup>ca</sup>)

---

BARQUILLO N° 29 TELF 22.167 MADRID

---