

9-7 66-3
CORTIJOS Y RASGACIELOS



Número 17
1934

ARQUITECTURA
CASAS DE CAMPO
DECORACION

1,50 pesetas

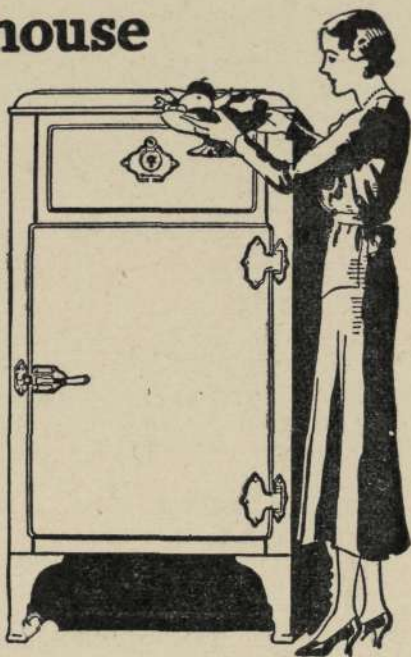
NO COMPRE HASTA
QUE VEA EL NUEVO

Refrigerador
Westinghouse

EL refrigerador eléctrico además de ser una necesidad *absoluta* es una verdadera *inversión*. No existe otro método que pueda garantizar tan completa protección automática de los alimentos.

No se precipite, sin embargo, en la elección de su aparato y punto por punto, compare otras marcas con el refrigerador Westinghouse. De antemano podemos anticipar su decisión pero preferimos que se convenza por sí mismo.

Una demostración le convencerá de la hermosura, utilidad, conveniencia, economía y eficiencia del refrigerador Westinghouse. Sin compromiso alguno de su parte, pase a vernos hoy mismo.



N-27



UNIVERSAL ELÉCTRICA

SAN AGUSTÍN, 3

TELÉFONO 93376

M A D R I D

VENTANAS METALICAS
H O P E
CUBIERTAS DE CRISTAL
ECLIPSE

URALITA, S. A.

LOS MEJORES MATERIALES
PARA LA CONSTRUCCION

PLACAS CANALETA Y GRAN ONDA
para techar.

TUBERIAS
para toda clase de conducciones a presión.

DEPOSITOS
cilíndricos y rectangulares.

CANALONES Y TUBERIA LIGERA
para desagües.

CHAPA "B" LISA
para revestimientos y cielorrasos.

ARRIMADEROS Y ARTESONADOS "DEKOR"
Aplicaciones artísticas de URALITA.

FIBROMARMOL
Material decorado para estilo moderno.

AISLACIONES
Composición de fibra Amianto "SALAMANDER", fibra
pura de AMIANTO.

PERSIANAS
Fijas y móviles de fácil colocación.

BARCELONA PLAZA A. LOPEZ, 15
Teléfono 16556

MADRID PLAZA DE LAS SALESA, 11
Teléfono 32648

HOTEL

MIRANDA
Y SUIZO
ESCORIAL

TODO CONFORT
RESTAURANT
SELECTO

HOTEL REGINA

CONFORTABLE
ECONOMICO

ESCORIAL

abarca un sector considerable de consumidores de primerísimo orden entre las personas que profesionalmente o por sus aficiones se interesan por la arquitectura, la decoración y el arte en sus diferentes formas.

o sobre pedidos de libros, a razón del 10 por 100 en estos últimos, hasta la suma correspondiente.

Otras ventajas, que oportunamente iremos anunciando, serán ofrecidas a los señores subscriptores de CORTIJOS Y RASCACIELOS.

NO COMPRE HASTA QUE VEA EL NUEVO

Se ha producido una errata en el anuncio de la
acreditada *CASA GONZALEZ DE LA HOZ*,
en la página XIII, cuya actual razón social es

JOSE GONZALEZ SERRANO

CASA GONZALEZ DE LA HOZ

BARQUILLO, 10

MADRID

La Casa LUIS VINARDELL

FABRICA DE MOSAICOS

cuyo anuncio publicamos en la página XI, ha
trasladado recientemente su exposición y oficina
a PASEO DEL PRADO, 24

VENTANAS METALICAS
H O P E
CUBIERTAS DE CRISTAL
ECLIPSE

“ECLIPSE” S. A.

MELENDEZ VALDES, 51

TELEFONO 34832

M A D R I D

LAS VENTANAS METALICAS
DEL «COLISEVM», SON **HOPE**

ANUNCIE USTED EN

CORTIJOS Y RASCACIELOS

Si fabrica o vende usted productos relacionados directa o indirectamente con la Construcción, le conviene anunciar en esta Revista, que cuenta con un importantísimo número de lectores y suscriptores entre los señores Arquitectos, Contratistas, Constructores y Maestros de Obras en España y en el Extranjero.

Si fabrica o vende usted otras clases de productos de uso general, no olvide que CORTIJOS Y RASCACIELOS abarca un sector considerable de consumidores de primerísimo orden entre las personas que profesionalmente o por sus aficiones se interesan por la arquitectura, la decoración y el arte en sus diferentes formas.

Lector:

Le conviene a usted suscribirse a CORTIJOS Y RASCACIELOS.

La suscripción anual sólo cuesta pesetas 6 en Madrid, provincias, Portugal y América. Para España, en este precio están comprendidos los gastos de envíos certificados y cobro a reembolso. Para Portugal y América rigen iguales condiciones, pero debe remitírsenos el importe de la suscripción por giro postal o cheque sobre Madrid.

El importe de su suscripción le es reintegrado en descuentos sobre publicidad o sobre pedidos de libros, a razón del 10 por 100 en estos últimos, hasta la suma correspondiente.

Otras ventajas, que oportunamente iremos anunciando, serán ofrecidas a los señores suscriptores de CORTIJOS Y RASCACIELOS.



ASCENSORES - MONTACARGAS - MONTAPLATOS

GRÚAS, MÁQUINAS DE EXTRACCIÓN, ETC.
ENTRETENIMIENTO Y CONSERVACIÓN DE ASCENSORES

R. DE EGUREN, Ingeniero

BILBAO - MADRID - VALENCIA - SEVILLA - LA CORUÑA - CARTAGENA



Sociedad Mauméjean Hermanos
de Vidriería Artística, S. A.

Castellana, 76. - MADRID

Casas en San Sebastián, Hendaya y París

VIDRIERAS DE TODAS CLASES Y ESTILOS

CORTIJOS Y RASCACIELOS es la Revista de arquitectura, casas de campo y decoración más apreciada y de mayor divulgación entre todas las que se publican en España. Si quiere usted cerciorarse de la verdad de su divulgación intensa, consúltelo con cualquier persona amiga que se dedique a la construcción, o con cualquier librero que expendia estas publicaciones.

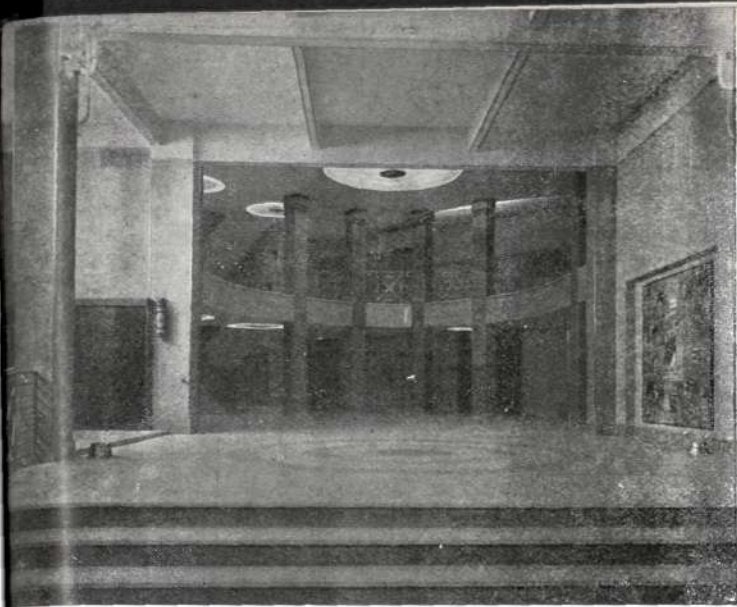
CORTIJOS Y RASCACIELOS es una Revista que se conserva cuidadosamente, se encuaderna y es consultada con gran frecuencia. Continuamente llegan a esta Administración pedidos de números atrasados para completar colecciones, y se da el caso, muy poco frecuente por cierto en publicaciones periódicas, de haber tenido que reeditar hasta tres veces algunos de sus números, varios de los cuales están agotados nuevamente y próximos a ser reimpresos. A pesar de estas circunstancias, que le conviene a usted conocer, nuestra tarifa de publicidad es muy módica.

FLINTKOTE

PISOS - IMPERMEABILIZACION
PINTURA ANTICORROSIVA

F. A. FACIO - Alcalá, 47 - MADRID

TELEFONO NUMERO 22567



Instalaciones
eléctricas
del «Colisevm»

CASA
MORO

Los Madrazo, 11. - Madrid

Referencia:

Edificio de la Telefónica, Círculo de Bellas Artes, etc.

TARIFA DE ANUNCIOS

PLANAS A UN SOLO COLOR
EN PAPEL COUCHÉ

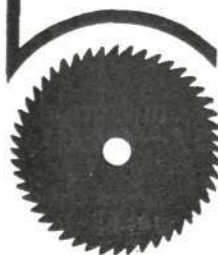
	Un número	Un año (Cuatro números)
	Pesetas	Pesetas
Una plana	160	600
Media plana	90	320
Cuarto de plana	50	180
Octavo de plana	30	100
Un diciseisavo de plana.	20	60
Páginas en color, precio convencional.		

Los grabados son por cuenta de los anunciantes, debiendo ser aprobados por la Dirección de la Revista.

A LOS SEÑORES SUSCRIPTORES

La Dirección de CORTIJOS Y RASCACIELOS pone en conocimiento de sus numerosos y distinguidos suscriptores y simpatizantes, que las huelgas y sucesos pasados, de todos conocidos, han obligado al retraso que padece la publicación, esperando poder lograr que el número próximo coincida con los últimos días de diciembre en espera de normalizar así los del año venidero de 1935. En todo caso, los señores suscriptores recibirán siempre el número de ejemplares correspondiente a su suscripción.

INDUSTRIAS CANIVELL Ltda.



CIERRES Y PERSIANAS
ENROLLABLES DE MADERA
CIERRES METÁLICOS
CARPINTERIA

LÓPEZ DE HOYOS, 45 Y 47
TELÉFONO 56747 - MADRID

CUARTOS DE BAÑO MODERNOS

Cooperativa de materiales
de saneamiento y fontanería



VILLAVERDE, CALVO Y MUNAR

Santa Engracia, 36 — Teléfono 34598

PÍDANSE CATÁLOGOS

ORGANIZANDO UN GRAN SERVICIO DE LIBRERIA

Tenemos el agrado de comunicar a nuestros lectores que estamos organizando un completísimo servicio de librería general, capaz de servir con la mayor rapidez y economía toda clase de libros editados en cualquier parte del mundo.

También empezará a funcionar inmediatamente el servicio de suscripciones a revistas y periódicos del mundo entero.

Igualmente, y por mediación del servicio de librería de CORTIJOS Y RASCACIELOS, podrán nuestros favorecedores adquirir a plazos todos aquellos libros que en estas condiciones faciliten las casas editoras correspondientes.

El *servicio de librería* de CORTIJOS Y RASCACIELOS, aunque suministrará absolutamente toda clase de libros, se especializará en aquellos que más directamente puedan interesar a los lectores de CORTIJOS Y RASCACIELOS, esto es: *Arquitectura, Construcción, Jardinería, Decoración, Muebles*, insertando en todos sus números, y a partir del próximo, una referencia completa de todo lo que sobre estas materias se publica en el mundo.

Estamos a disposición de nuestros lectores para facilitarles cuantos detalles ampliatorios necesiten, rogando a éstos se dirijan a

CORTIJOS Y RASCACIELOS

SERVICIO DE LIBRERIA

ARENAL, 8

MADRID

S. A. M. Mas Bagá

BARCELONA

MADRID

Cocinas

Termosifones

Hortaleza, 19

Teléfono 16861

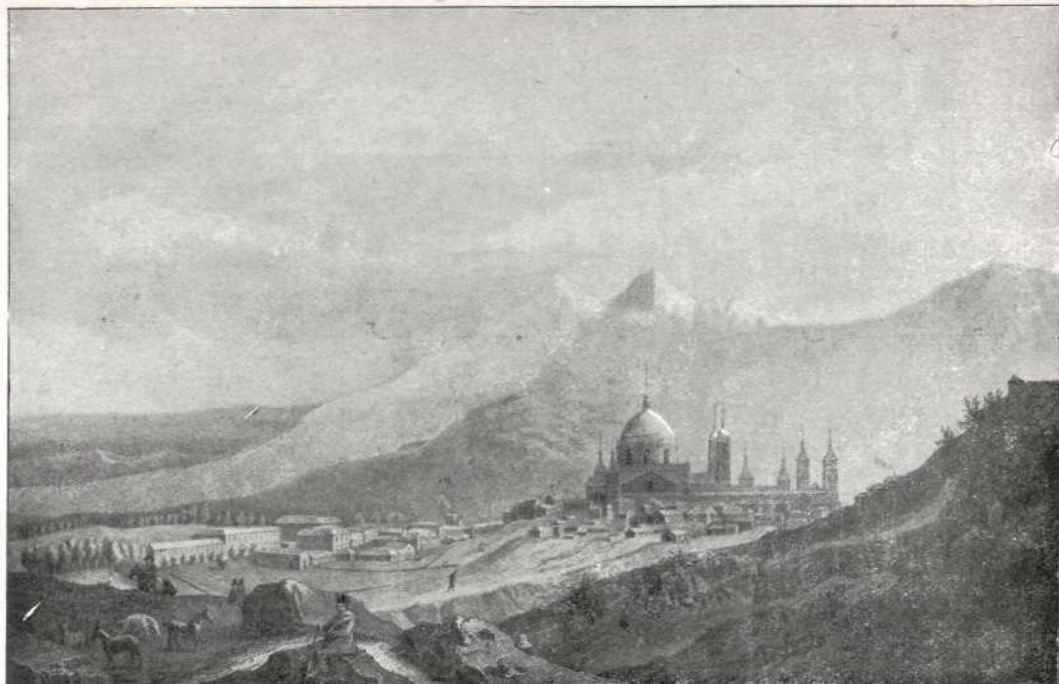
Linoleum, Hules y Gomas

MANGUERAS Y BOTAS DE GOMA
PARA RIEGOS Y CONSTRUCCIONES

JOSE OTERO

Arenal, 24, y sucursal Carretas, 21, mod.

TELÉFONO 12184 : - : MADRID



Grabado del Museo Madrileño.

EL ESCORIAL

(FRAGMENTOS)

¡Escorial! ¡Escorial!... Severamente
sobre la brava Sierra,
alzas tu aristocracia frente a frente
de la pelada tierra...
¡Y estás meditabundo
y solitario y grave sobre el mundo!
¡Escorial! ¡Escorial!... Quiero llevarte
como norma perpetua de mi vida
y de mi arte...
¡Noble severidad, estame unida!...
Severamente,
haz que este altiva, como tú, mi frentel...

¡Bojes de tu jardín! ¡Cúbitos bojes!...
¡Estanques, claustros, patios, galerías!...
¡Campanas en que lloran los relojes!
¡Piedras frías!...
¡Como vosotros, quiero
ser tan firme, y tan puro y tan severo!...
¡Fondo de serranía
de robles y peñotas,
y ventisca bravía,
que en remolino fiero
las faldas ciñe al hueso a las devotas
y deshace el embozo al caballero!...

Esto es El Escorial: un monasterio,
museo, tumba, iglesia y maravilla...
¡Hay enterrado en él todo un Imperio!...
Y una luz amarilla
que le baña por fuera
le da una aristocracia más severa...
¡Esta es la obra de don Juan de Herrera!...
¡Don Felipe Segundo
le dejó este silencio tan profundo!...

IUIS FERNÁNDEZ ARDAVÍN



Foto A. Prast.

Antiguo edificio de «La Fresneda», hoy «La Granjilla».

Dehesa de «La Fresneda», hoy «La Granjilla».

LA dehesa de «La Fresneda», hoy propiedad de la familia Borrell, de Madrid, está situada a unos tres kilómetros de El Escorial, hoy denominado Escorial de Abajo, para distinguirlo de San Lorenzo del Escorial.

El Escorial era una aldea olvidada de los escritores renacentistas y aun de los escribanos y alguaciles de su tiempo, segovianos, pues a Segovia pertenecía, hasta que creció y medró con la presencia de los Reyes, dando nombre al Monasterio.

La dehesa de «La Fresneda» estaba constituida por un hermoso parque, poblado de plantas y flores y lleno de fuentes, jardines y espléndidos y espaciosos estanques de grandísimo recreo.

En la casa, de pétreo contextura, se destacaba una columnata de orden tosca-

no que, cubierta de pizarra, servía para resguardar a los convalecientes que enfermaban en las obras del Monasterio. El edificio perteneció en la antigüedad a un mayorazgo, que lo modificó añadiendo veinte celdas y otras piezas comunes. Poseía una capilla con retablo gótico, que creemos subsiste, y dos refectorios con sus correspondientes cocinas.

Al Mediodía existía una casa que dicen algunos autores servía de aposento y solaz a las personas reales cuando iban de excursión a aquellos lugares.

Felipe II lo habitó varias veces durante la construcción del edificio del Monasterio, y, sin duda alguna, Juan Bautista de Toledo se inspiró en su estilo para dar vida a su proyecto grandioso.

Para dar una idea al lector de la importancia de la finca y de toda su magnitud, señalaremos los detalles relativos a los estanques que en ella había, detalles que transcribimos de una obra de la época.

«El primer estanque y menor y más cercano a la casa tenía 900 pies en contorno, un pescadero grande de piedra cubierto de pizarra, con una fuente en medio y asientos alrededor.

El segundo, de 2.000 pies y una gran fuente con poyos, que la cercaban.

El tercero, de 4.000 pies de rodeo, con una isla cuadrada de 100 pies por cada lado, con cenador cubierto; a este estanque se entraba con un barco, que daba ocasión gustosa con sus remos para explanarse con el agua.

Y el cuarto estanque, aún mayor, que parecía un mar, en el centro se partía en dos, con alto muro pétreo, y en general todos ellos se comunicaban.»

Es de tal índole la importancia que esta obra de principios del siglo XVI tenía, que bien merece un estudio detallado con planos y fotografías, y que publicaremos en alguna revista de arte apropiada, ya que en ésta no disponemos del espacio necesario, concretándonos hoy a señalarla como modelo de interés poco conocido entre las curiosidades de El Escorial.

Hoy las ruinas lo invaden todo; sólo quedan algunos vestigios, que reproducimos fragmentariamente, y que demuestran la riqueza vetusta y clásica de aquella obra que inspiró sin duda, como decimos, el estilo de la octava maravilla.



Un detalle arquitectónico de «La Fresneda».

Foto R. González.



Antiguo grabado de Hulk.

Felipe II examinando los planos del Monasterio que le muestran Juan Bautista de Toledo y Juan Herrera, en la silla de su nombre.

Silla de Felipe II

ENTRE las grandes mejoras que en El Escorial vienen haciéndose para la atracción del turismo y de los veraneantes han de figurar dos nuevas de gran trascendencia: una, la carretera a la Silla de Felipe II, cuyas obras se inauguraron en agosto próximo pasado, ante el Ministro de Obras públicas, y la segunda, la supresión del paso a nivel en la estación del Escorial de Abajo, que era una necesidad sentida hace mucho tiempo. El proyecto desvía la carretera, que pasará bajo la trinchera del ferrocarril.



Bodegas.

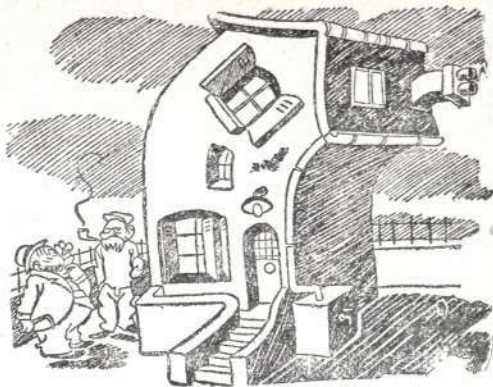
Jerez, Coñac y Champaña

PEDRO DOMECCQ

Casa fundada en 1730

REPRESENTANTE PARA MADRID, CORUÑA,
ORENSE, PONTEVEDRA Y PORTUGAL:

HORACIO RODRÍGUEZ MARTÍNEZ
MAYOR, 18 MADRID TELEFONO 11183



—Si, la casa es un poco rara... La proyectó un arquitecto que padecía de torticoli.

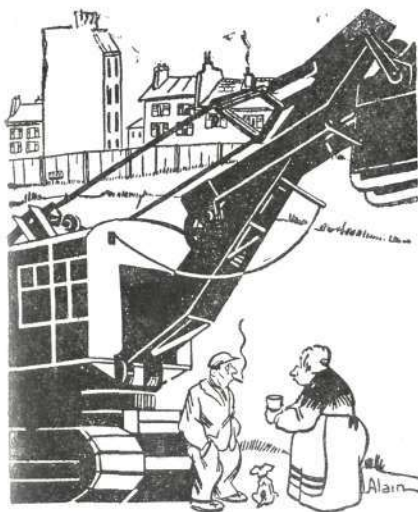
CONSORCIO INTERNACIONAL DE PRENSA

Representación de diarios y revistas

Servicios de Prensa

APARTADO NUM. 4062

Guzmán el Bueno, 7 - MADRID



La viejecita.—Joven, ¿quiere usted hacerme el favor de echarme una paletada en mi tiestecito?

M. HERRANZ

CONSTRUCTOR DE OBRAS

**SAN LORENZO
DE EL ESCORIAL**

TELEFONO 26

**JOSE PASCUAL
VIDRIERO**

Fontanería, fumistería y calefacciones - Construcción de tejados de zinc, plomo y pizarra.

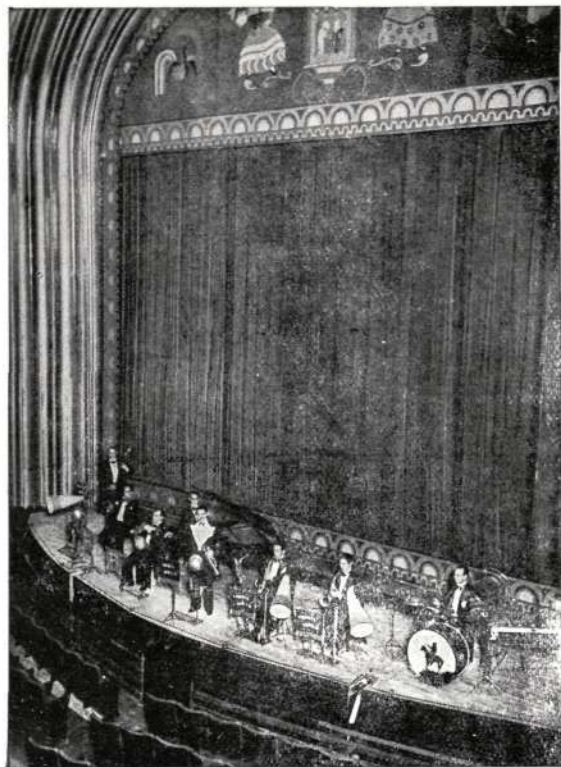
Gobernador, 4 y Reina, 3 - San Lorenzo de El Escorial

A. DEL MORAL

PINTURA Y DECORACION

Capitán Galán, 10

SAN LORENZO DE EL ESCORIAL



JACOBO SCHNEIDER INGENIERO

OFICINAS: TALLERES:
Alcalá Zamora, 32 Paseo de Atocha, 17
M A D R I D

DELEGACIONES:
Barcelona: Cortes, 617. Bilbao: M. del Puerto, 7

Instalaciones de ascensores, montacargas y montaplatos del sistema "Stigler". Calefacción central de todos los sistemas. Quemadores de aceite, marca "Nu-Way". Saneamiento de edificios, cuartos de baño, etc.

REFERENCIAS DE PRIMER ORDEN

EN MADRID: Antiguo Palacio Real, Palacio de Comunicaciones, Círculo de Bellas Artes, Palacio de la Prensa, Banco de Bilbao, etc., etc.

EN PROVINCIAS: Cía. Telefónica, "La Vanguardia", Barcelona; Casa de Salud Valdecilla, Santander; etc., etc.

Montaorquesta, instalado por la casa Schneider, en el Teatro «Colisevm», capaz para 3.000 kgs. de carga.

CEMENTO PORTLAND ARTIFICIAL ASLAND

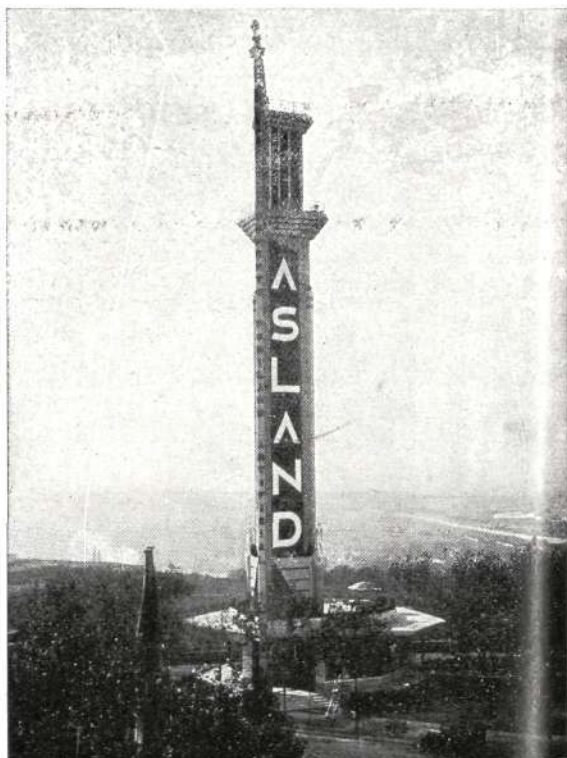
Pabellón de la casa "Asland", en la Exposición Internacional de Barcelona.

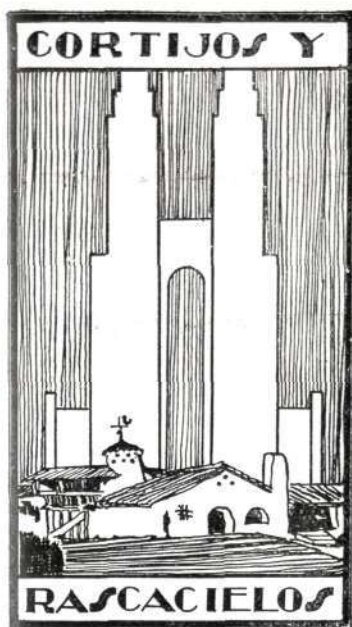
DE LA COMPAÑÍA GENERAL DE ASFALTOS Y PORTLAND ASLAND DE BARCELONA

Fábricas en Moncada, Villaluenga de la Sagra, Castellar d'En Huc, Bilbao y Córdoba

OFICINAS:

Paseo de Gracia, 45
BARCELONA
Marqués de Cubas, 1
MADRID
Rodríguez Arias, 8
BILBAO
Morería, núm. 1
CÓRDOBA





**CASAS DE CAMPO
ARQUITECTURA
DECORACION**

AÑO V

1934

NUM. 17

DIRECTOR: CASTO FERNÁNDEZ-SHAW, ARQUITECTO

DIRECTOR-GERENTE: MANUEL R. CARRASCO

DIRECTOR ARTÍSTICO: ANTONIO PRAST

ARENAL, 8 * MADRID * TEL. 10185

REVISTA TRIMESTRAL

EL ESCORIAL

CUÁN lejos se halla actualmente El Escorial del áspero significado de su nombre: «sitio donde se echan las escorias...» ¡Gran verdad es que el nombre no hace la cosa y el hábito no hace al monje!

La planta de Felipe II dejó en este sitio su indeleble huella: el Monasterio de San Lorenzo, la monumental parrilla de piedra, que continúa siendo a través de los siglos una de las maravillas del mundo y la admiración de las nuevas generaciones, inquietas e iconoclastas.

La enorme mole da al ambiente de El Escorial un tono grave y tranquilo, que se sobrepone e influye en todos los proyectos de los demás edificios de la interesante villa. Pero no en vano transcurre el tiempo. El Escorial no puede sustraerse tampoco a esta ley ineludible de evolución, y es así actualmente un pueblo «muy antiguo y muy moderno», que diría Rubén Darío, para satisfacción y encanto de artistas, historiadores, turistas y veraneantes. A la sombra de la célebre fábrica se crean jardines maravillosos y rientes, y van edificándose villas y casitas modernas, en las cuales una que otra vez el arquitecto se permite la coquetería de parodiar con gracia las líneas severas del Monasterio, como los niños suelen copiar los gestos de los grandes cuando juegan a las personas mayores.



Retrato de Felipe II.

Grabado del Museo Madrileño.

El Monasterio de San Lorenzo de El Escorial

 FELIPE II

*Juan Bautista de Toledo**Juan de Herrera**Fr. Antonio de Villacastín*

CORTIJOS Y RASCACIELOS, veraz e imparcial en todas sus informaciones, rinde hoy un homenaje de admiración a cuatro hombres que supieron enaltecer el prestigio de España realizando una obra que la posteridad ha calificado de maravillosa.

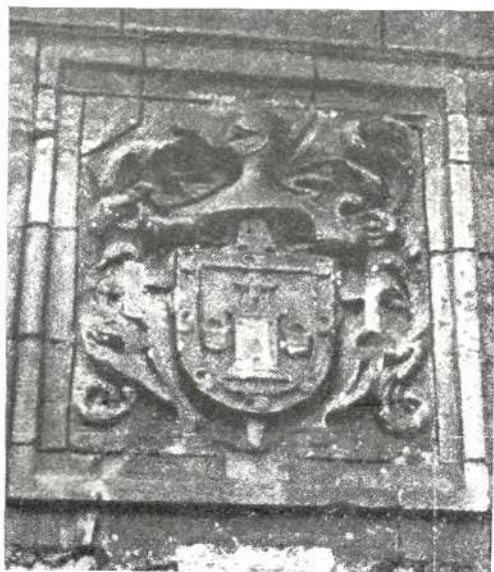
El primero, Felipe II, a quien tan denodadamente se combate por los que no saben juzgar las obras de los hombres más que por un matiz político o religioso, des-

deñando los detalles cotidianos de su vida y otras diversas circunstancias históricas que son precisamente los que eslabonados concretan y determinan un carácter; Felipe II, aparte de las condiciones que tuviera para gobernar, que nosotros no queremos juzgar aquí, fué un entusiasta creador de energías. La Arquitectura se desarrolló en su época de manera extraordinaria, y con él, y gracias a él, una pléyade de artistas españoles dejó huellas imperecederas de su ingenio.

Es cosa corriente, al admirar la ingente obra del Monasterio de San Lorenzo de El Escorial, oír de labios de propios y extraños, de artistas y hombres de ciencia, de personas cultas, en fin, que el edificio fué creado por Herrera; y nosotros, con el propósito de contribuir, dentro de la modestia de nuestros medios, a la divulgación de la cultura general, nos disponemos a aclarar ese error tan popularizado, y que involucra en sí una injusticia.

Antes hacemos constar que nuestras afirmaciones no van en mengua del renombre artístico de Juan de Herrera, cuya obra personal, en su totalidad admirable, justifica su bien ganada fama, sino precisamente guiados por el deseo de reivindicar el nombre de los que por tradición van quedando en segundo lugar y hasta desapareciendo, olvidándose injustamente la parte que ellos tomaron en la construcción del célebre monumento.

Para ello reproducimos los textos necesarios que atestiguan nuestras afirmaciones, seguros de que aquellos lectores que conozcan los hechos enunciados confirmarán nuestras palabras, y los que los ignoren agradecerán nuestros modestos pero patrióticos esfuerzos en su beneficio.



Escudo de los Herrera en la iglesia de Maliaño, provincia de Santander.

*Foto Vernaci.*

Fr. Antonio de Villacastín, Herrera y Juan Bautista de Toledo presentando los proyectos del Monasterio a Felipe II, por Jordán.

Juan Bautista de Toledo.

Llaguno y Cean Bermúdez dicen al tratar de este arquitecto: «Llegamos al tiempo más floreciente de la Arquitectura de España: a la creación del Escorial, edificio famoso, digno sin duda de serlo por su extensión, por su magnificencia y por el conjunto y propiedad de las diferentes partes que incluye.» Afirman después que franceses e italianos han querido atribuirse la gloria de su invención, contando mil fábulas que pueden conocerse leyendo a Francisco de Milizia, pero que este hecho no ha podido quedar envuelto en el manto del misterio, toda vez que son muchos los documentos auténticos que prueban categóricamente la paternidad de los proyectos, netamente españoles.

Sigue Llaguno afirmando que «el único inventor de esta gran mole y director de la fábrica, de mucha parte de ella, fué Juan Bautista de Toledo; y quien la continuó y concluyó enteramente fué Juan de Herrera, su discípulo (tomo III, pág. 77).

*Foto Vernaci.*

Obreros trabajando en las obras de El Escorial, pintura de Jordán.
(Fragmentos del techo al fresco de la escalera principal del Monasterio.)



Foto A. Prast.

Grabado antiguo del Museo Madrileño.

«Felipe II determinó edificar el Monasterio del Escorial, y puso la mira en diferentes sitios, hasta que a fines de 1561 envió a su secretario Pedro del Hoyo y a Juan Bautista de Toledo a reconocer, con los religiosos que habían de dar principio a la fundación, el del Escorial, que de resultas quedó elegido. En 1562 fué a pasar la Semana Santa a Guisando y llevó consigo al arquitecto nombrado, para que a su vista continuase el plano del edificio en que ya trabajaba.

Volvió por El Escorial a tiempo que Juan Bautista tenía hecha la planta.

Examinó el Rey el lugar de emplazamiento, le agradó mucho y se continuaron los dibujos de la *montea* en carta de cuerpo entero, secciones o miembros, y después el modelo de toda la obra en madera, para que junta se viese mejor, y en su figura y compartimiento se enmendase lo que ello mismo mostrase ser necesario, procurando su mejora, por ser difícil acertar de la primera intención.»

Juan de Herrera.

Nacido en Nobellán, valle de Valdaliga, Asturias de Santillana, en 1530.

Juan Bautista de Toledo pidió un ayudante al Rey, y propuso a Herrera, y el Rey se lo concedió en cédula de 18 de febrero de 1563, señalándole 100 ducados

al año, aumentándole con 150, en 14 de marzo de 1567, para que con los anteriores gozase de 250.

Murió Juan Bautista de Toledo, y desde entonces continuó Herrera la dirección de las obras.

Después de muerto Juan Bautista, quiso el Rey duplicar las habitaciones en la parte destinada para convento. Pidió dictámenes sobre el modo de ejecutarlo, y mientras unos decían que se debía modificar la planta, otros aconsejaban que se añadieran nuevos claustros; hasta que se recurrió al obrero principal, Fr. Antonio de Villacastín, quien propuso que, sin mudar la planta, se elevase otro tanto más la obra, pues los fundamentos que estaban sacados lo sufrían, con lo cual se duplicaba la habitación, correría toda la cornisa y techumbre a su nivel, serían iguales las fachadas y el todo cobraría doble hermosura, grandeza y majestad.

Agradó al Rey el arbitrio, y el nuevo arquitecto Herrera trató de ponerlo en práctica (1), haciendo diseños de elevación sobre la planta de Juan Bautista. Omitió las torres que se habían de elevar en medio de las fachadas para disimular la diversidad de alturas, y como la de la parte Sur estaba ya empezada, quedó allí la señal de su resalto. Murió el 15 de enero de 1597 (2).

(1) Reformas a que se refiere el P. Sigüenza.

(2) Llaguno y Cean Bermúdez, pág. 117.



Foto Vernaci.

Maqueta construída por orden del rey Fernando VII, bajo la dirección del teniente coronel de artillería D. León Gil del Palacio, y realizada por los maestros ebanistas Sebastián García, Lorenzo Castro y Mariano Buergo. Fué trasladada al Museo arqueológico, donde hoy se encuentra, desde el Museo de Pintura y Escultura, el año 1873.

Fr. Antonio de Villacastín.

Aprendió en Toledo el oficio de solador y asentador de ladrillo y azulejos, hizo el aposento y celda de Carlos V en Yuste y murió en 1603.

Su retrato lo hizo Lucas Cambiazo, al fresco, en la bóveda del coro de El Escorial; fué lego corista de la Orden de San Jerónimo.

La primera piedra del edificio del Monasterio de El Escorial se puso el 23 de abril de 1563, ceremonia a la que asistió Villacastín, quien negóse a colaborar en su colocación con el Rey, Juan Bautista de Toledo y Herrera, so pretexto de que él se reservaba para la fiesta de la última piedra, cosa que pudo cumplir el 21 de mayo de 1567.

La confirmación de la intervención de los tres hombres insignes en esta obra maravillosa la tenemos gráficamente representada en el friso del techo de la escalera principal del Monasterio, donde Lucas Jordán pintó el grupo de los tres colaboradores enseñando al Rey Felipe II los planos, pintura en la que también se reproduce un grupo de obreros y en cuyo fondo se advierte el Monasterio en construcción.

He aquí sucintamente lo que atañe a la curiosidad del vulgo en cuanto a los detalles más esenciales de la construcción de la octava maravilla del mundo.

Escudo de armas de Felipe II.

Fragmento del grupo escultórico
del altar mayor del Monasterio.

Foto Vernaci.



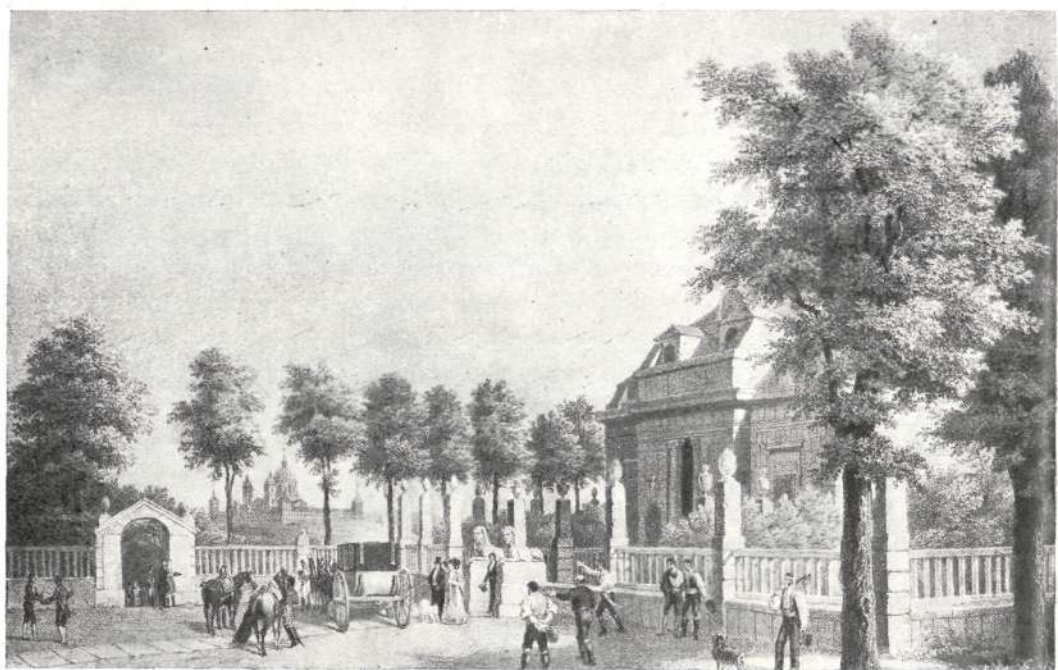


Foto A. Prast.

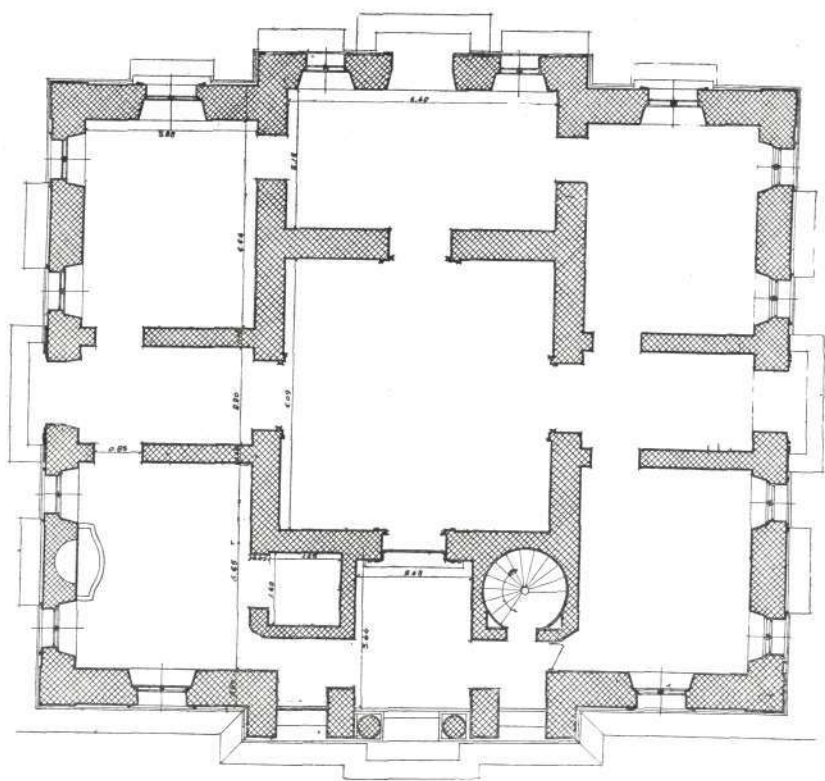
Grabado antiguo.

La Casita de Arriba

Restauración del arquitecto oficial D. Miguel Durán.

AL mismo tiempo que el Príncipe de Asturias, hijo de Carlos III, mandaba edificar la casita llamada del Príncipe, su hermano, el Infante Don Gabriel, ordenaba la construcción del palacete que había de llamarse la «Casita de Arriba».

De las dos obras fué autor el arquitecto Juan de Villanueva, que, como dijo Ezquerro del Vayo en su discurso de ingreso en la Real Academia de Bellas Artes de San Fernando en 1929, «supo hacer con los mismos materiales que Herrera utilizó para elevar la mole de as-



pecto ceñudo del Monasterio dos palacetes tan graciosos que, sin desentonar con él, podrían compararse a la sonrisa de una ninfa junto a la impasibilidad de una esfinge».

Esta «Casita de Arriba» está situada al borde del camino de Robledo.

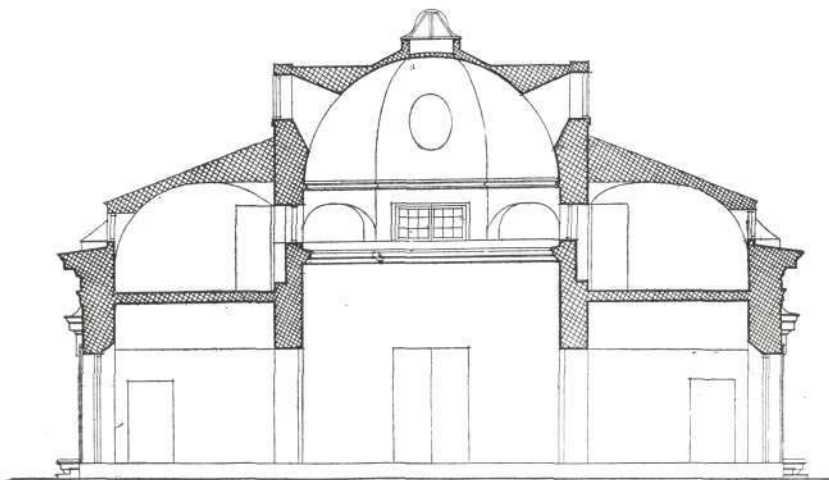
Se hizo a capricho del Infante, para reunirse con sus amigos aficionados a la música, cosa que el arquitecto tuvo muy en cuenta al realizar sus proyectos.

A diferencia de la «Casita del Príncipe», la «Casita de Arriba» no se decoró con la magnificencia de aquélla, ostentando sólo dentro de su decoración las normas más depuradas del buen gusto y de la sencillez.

Su sala central se destinaba a los concurrentes de los conciertos, y en los cuartos de encima, con bóvedas en forma de

cañón, se instalaban los músicos, a quienes se podía oír también desde la plazuela central del jardín.

Esta obra quedó terminada en 1772. Después de diversas vicisitudes, en que la desgracia acompañó al inmueble, vuelve hoy a poseer la señorial elegancia de sus primeros tiempos, gracias a las acertadísimas disposiciones del ilustre arquitecto oficial D. Miguel Durán, secundando las órdenes del Gobierno para su restauración. Sin duda, el Director de Bellas Artes recogió con agrado las inducciones del Sr. Ezquerro del Vayo, quien el año 1931, en la revista *Escorial*, escribió varios artículos sobre este inmueble real, digno del cuidado con que hoy se le atiende, para bien del prestigio del arte y de la arquitectura españoles.



Sección.



Foto Vernaci.

La Sala de Batallas. Vista general.

La Sala de Batallas del Monasterio de San Lorenzo de El Escorial

Apuntes para la Historia de la Pintura decorativa en Madrid y su provincia, desde el siglo XVII a fines del XIX.

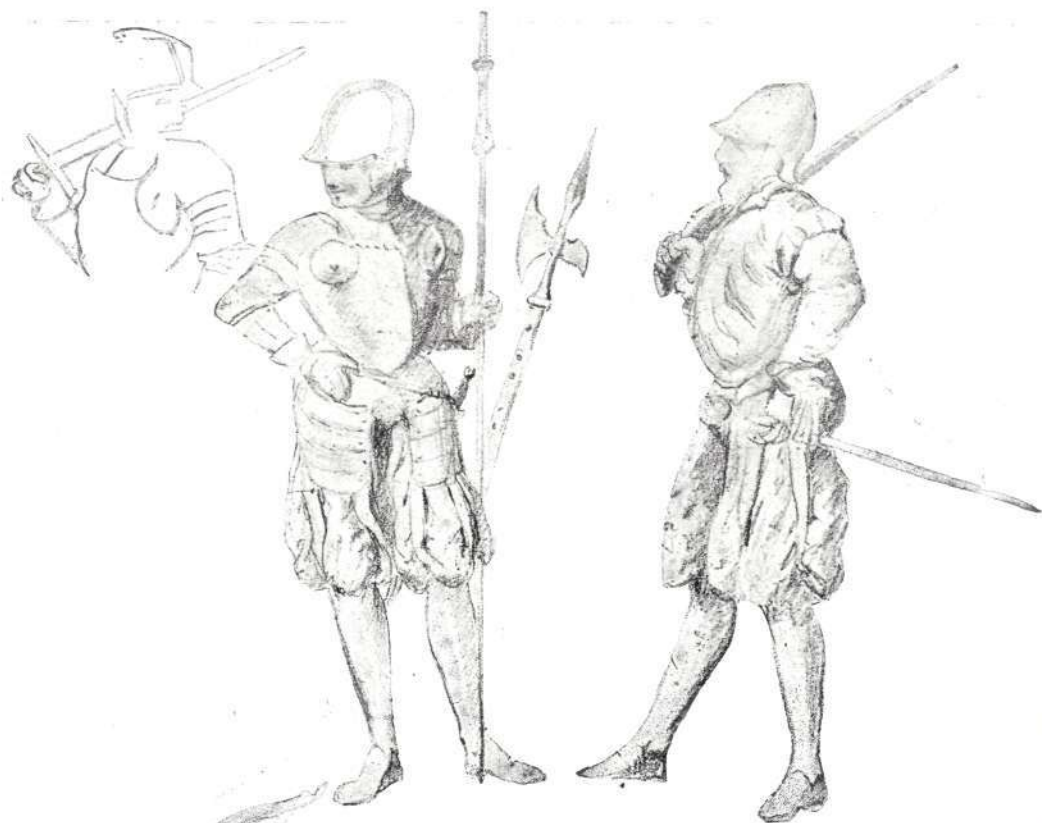
HABIENDO sido mi propósito desde el primer momento desglosar de estos apuntes lo que atañe a la pintura religiosa monumental, para condensar mis investigaciones en los trabajos de pintura decorativa profana, escojo esta «Sala de Batallas» del Monasterio de El Escorial como ejemplo de gran valía, porque de una manera indirecta reproduce una obra de época anterior que indudablemente marcaba un jalón importante en la historia de la pintura, además de ser una página interesante para la historia de la indumentaria.

Estas pinturas al fresco me han sugerido opiniones distintas a las que en

un principio tenía formadas, antes de conocer detalles de su historia, particularmente el techo, de estilo pompeyano, que me obligó a rectificar afirmaciones hechas en otro de mis artículos, como explicaré después, porque es deber ineludible hacerlo cuando las opiniones hayan podido fundarse en cimientos falsos, esclareciendo los detalles del error para no engañar a los demás.

La «Sala de Batallas» está constituida por una galería de 55 metros de largo, cinco de ancho y siete de altura en su máximo.

Tanto sus muros como la bóveda están pintados al fresco; los primeros, con



Apuntes del album de D. Manuel
Marín y Magallón.



de Granada, donde se ven las moras subir remorosas por las cuestras y asomarse a las torres y revestidas a su usanza de hábitos cortos y almolafas, y como está todo con tan vivos meneos y colores tan diferentes, hace una vista de gran admiración y gusto.»

En los lienzos de frente a este mencionado, y entre los balcones, se reproducen los preparativos para el cerco de San Quintín.—La batalla ganada el día de San Lorenzo (1557) por el Duque Filiberto, caudillo del Ejército español.—El asedio y toma de San Quintín.—La rendición del fuerte Chatelet.—Salida del ejército de San Quintín.—El incendio de Han.—Toma de Noyón.—Derrota del pretendiente portugués Don Antonio por el Duque de Alba.—Revista de tropas por Felipe II en 13 de junio de 1580.

De esta última pintura escribe Fr. Julián Zarco, Director de la Biblioteca del Monasterio del Escorial, en su interesantísima guía del mismo, que sus cartones o bocetos fueron dibujados por Rodrigo de Holanda, modesto artista que pasó toda su vida en San Lorenzo pintando a brocha gorda puertas y ventanas.

Los testers de la sala representan dos expediciones hechas a las Islas Terceras en tiempo de Felipe II y el feliz resultado de una y otra.

En cuanto a los frescos de la bóveda, copiamos lo que escribió Fr. Francisco de los Santos:

«El techo y la bóveda de toda esta galería se ve también con varios grutescos en hermoso estuco, donde hay mil diferencias de figuras y ficciones, encafamentos y templetes, nichos, hombres, mujeres, niños, monstruos, caballos, frutas, flores y colgantes, con otras cien invenciones de este género de pintura tan variado, divertido y hermoso.»

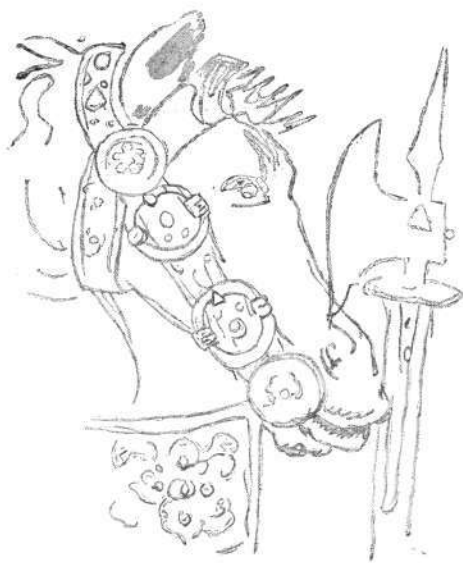
Esta sala fué restaurada por D. Rudesindo Marín, ayudado por sus hijos mellizos D. Manuel y D. Mariano, durando

los trabajos desde el año 1882 al 1889

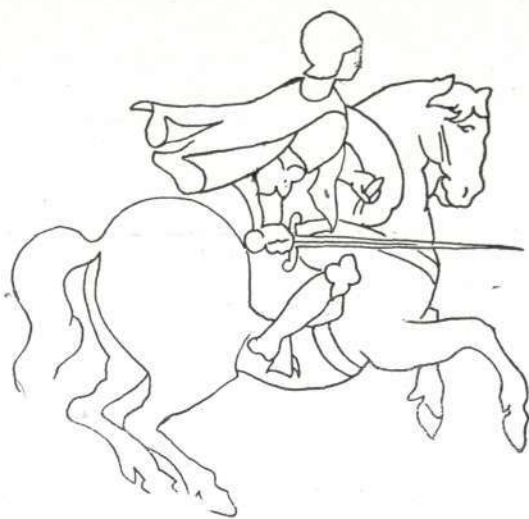
La pintura al fresco que representa la batalla de Higuera me ha sumido en un mar de confusiones, por el hecho de que no siendo maestro en el arte de la indumentaria, al saber, según dicen los textos antiguos, que es reproducción del hallado en el Alcázar de Segovia, creí encontrar diferencias fundamentales en los trajes y en las armas.

¿Corresponde la indumentaria de este fresco a la de la época de Juan II, o los pintores italianos, respetando la composición del conjunto, modificaron esencialmente sus detalles? Yo sólo puedo añadir por cuenta propia el criterio de que aquellos artistas se inspiraron en el lienzo encontrado en el Alcázar de Segovia para pintar el suyo, pues para mí es indudable que la técnica de la obra no reproduce la de aquella época (año 1431), so pena de que fuera una obra de valor insospechado en cuanto al avance que desarrollaba dentro del estilo contemporáneo, cosa que dudo mucho.

En cuanto a los frescos de la bóveda, tratándose de una obra de la época de



Apunte de D. Manuel
Marín y Magallón.



Apunte de D. Manuel
Marín y Magallón.

Felipe II, de estilo pompeyano, echa por tierra las afirmaciones que hice en el número 14, respecto al nacimiento de este estilo, debido a los hallazgos de Herculano y Pompeya, a causa de las excavaciones, mandadas hacer por el Rey Carlos III, demostrándose que en aquella época pudo tener un resurgimiento intensivo. El hecho me obliga a investigar sobre este particular, pues no ha de ser ésta la última vez que trate del estilo pompeyano, ya que con tanta frecuencia lo encontraremos en las obras madrileñas del siglo XVIII y XIX.

Para terminar he de hacer una referencia que me enorgullece y que se relaciona con las restauraciones ejecutadas en estas pinturas. Discípulo de D. Manuel Marín y Magallón, a quien admiré por su inteligencia y su bondad, no podía dejar de investigar algo que añadir a las referencias hechas por otros autores.

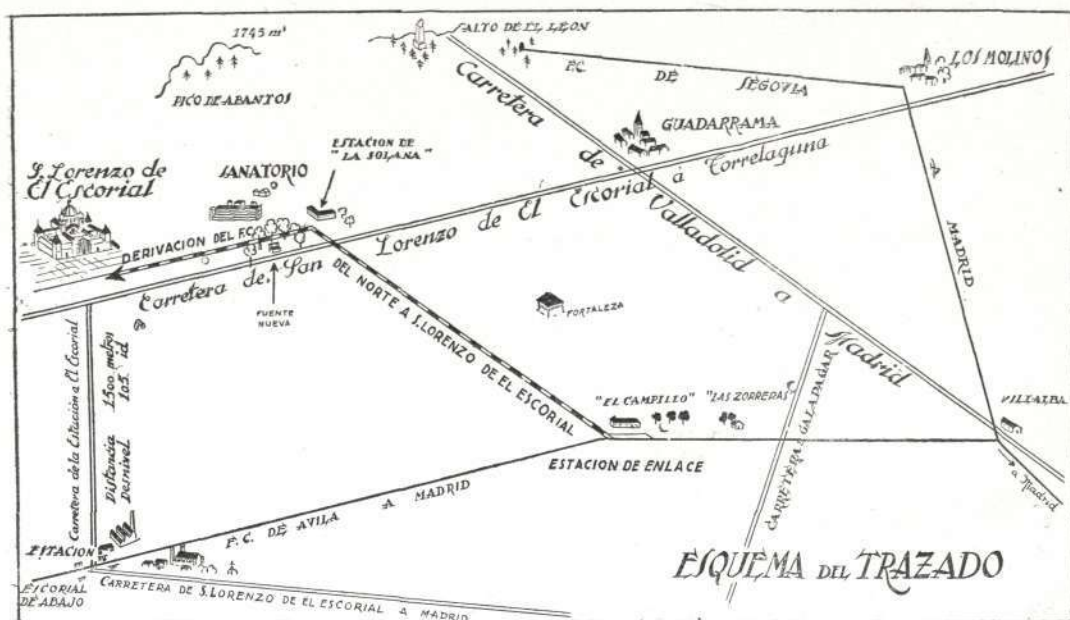
Recientemente fallecido el insigne artista, acudí a su hijo D. Manuel, pintor también, que ha heredado con su apellido los dones que en el arte tan brillantemente manifestaba su progenitor y su amabilidad exquisita, y después de escuchar mis deseos de obtener una informa-

ción sobre aquellas restauraciones, lamentándose, me dijo que poco o nada podía añadir a las noticias que yo había adquirido en los libros, pero que sentía una especial satisfacción en facilitarme, con la venia de sus hermanas, el album donde guardaban algunos de los apuntes y estudios que su padre hizo para aquellos trabajos, llevados a cabo el año 1882, cosa que hacía sabiendo el aprecio que me tenía, como discípulo entusiasta y respetuoso.

Los apuntes inéditos que se reproducen, interesantísimos, dicen más que todas las palabras de alabanzas que pudieran creerse interesadas.

CORTIJOS Y RASCACIELOS se honra dándolos a la publicidad como homenaje al artista insigne y hombre bueno, cuyo vacío en la Escuela de Bellas Artes de San Fernando será difícil llenar, porque la audacia de los pintores modernos desprecia los conocimientos básicos del arte en general, pero en particular los de la perspectiva, ciencia en la que D. Manuel Marín y Magallón fué un verdadero sabio.

ANTONIO PRAST



Proyecto de derivación del ferrocarril del Norte a San Lorenzo de El Escorial

Por D. José L. Grasset, ingeniero y
D. Rafael Bergamín, ingeniero y arquitecto.

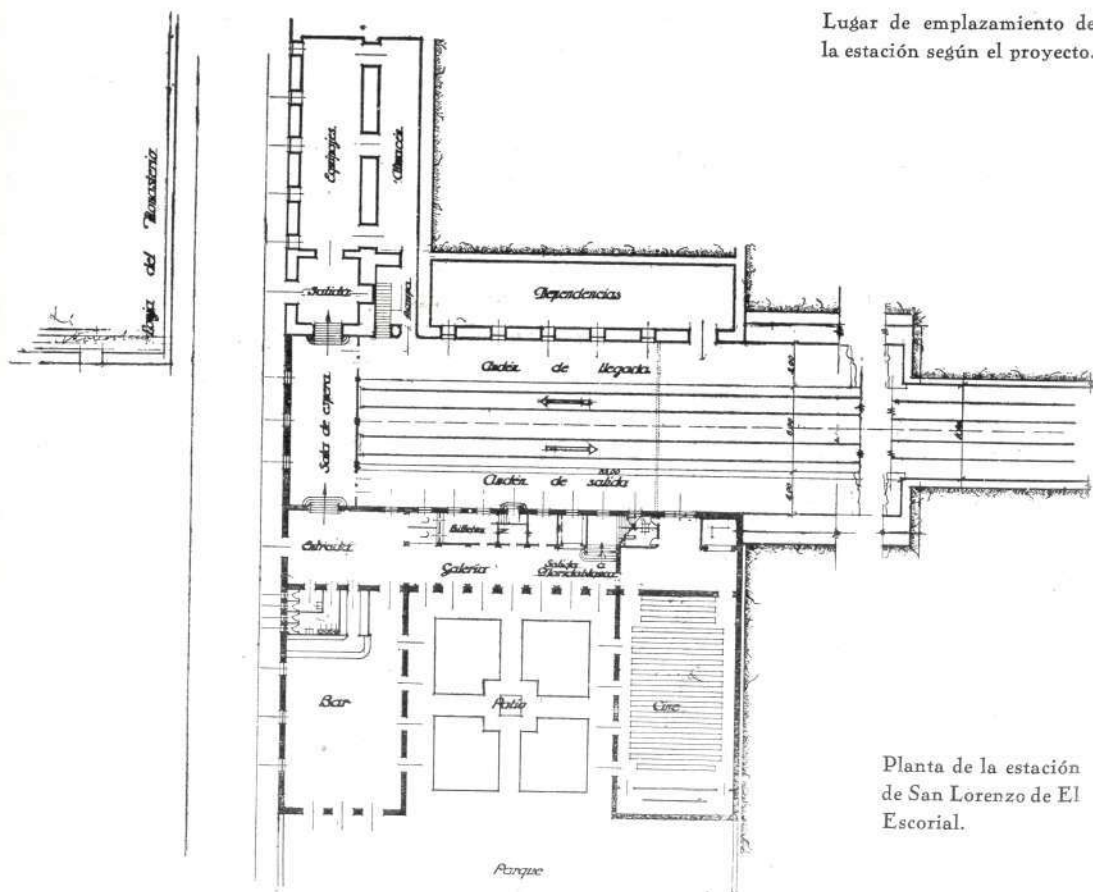
EL ferrocarril estudiado constituye una derivación de la línea de Madrid a Hendaya, de la Compañía del Norte. Tiene su origen en el kilómetro 44,300 del trazado de Madrid a Avila de la citada línea, y su final en la estación, en parte subterránea y en parte al aire libre, de San Lorenzo de El Escorial, adosada a un ala, la última de los históricos edificios que rodean el Monasterio, con la salida inmediata a la Lonja. Este ferrocarril, cuya explotación debe hacerse en conexión íntima con el Norte, tendrá el ancho de vía normal e irá electrificado. Los motivos que han llevado a los autores a ejecutar el proyecto los exponemos a continuación.

* * *

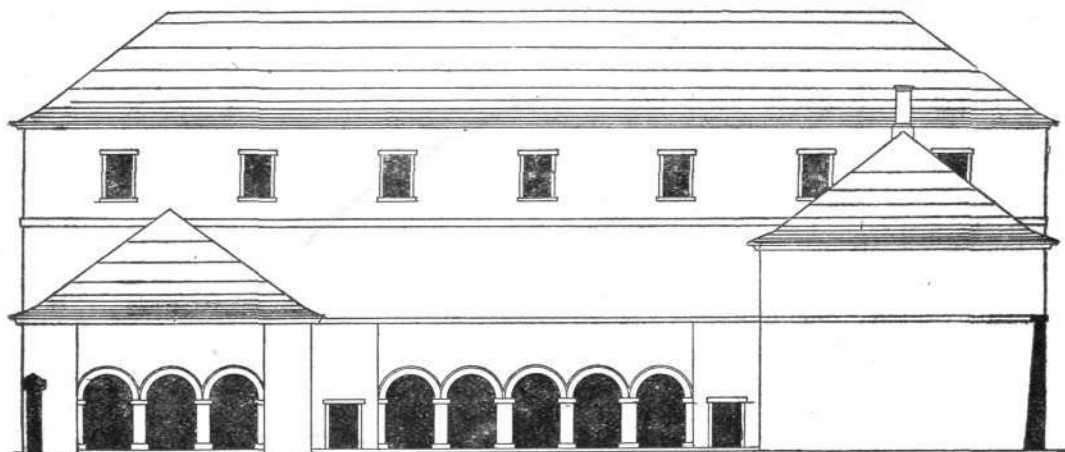
Hoy está fuera de toda discusión, como necesidad de realización imprescindible, lo que se ha dado en llamar «el acercamiento de Madrid a la sierra de Guadarrama». Establecidas las razones generales que han dado categoría de axioma a aquella expresión, falta tan sólo definir las condiciones exactas en que este acercamiento puede tener lugar.



Lugar de emplazamiento de la estación según el proyecto.



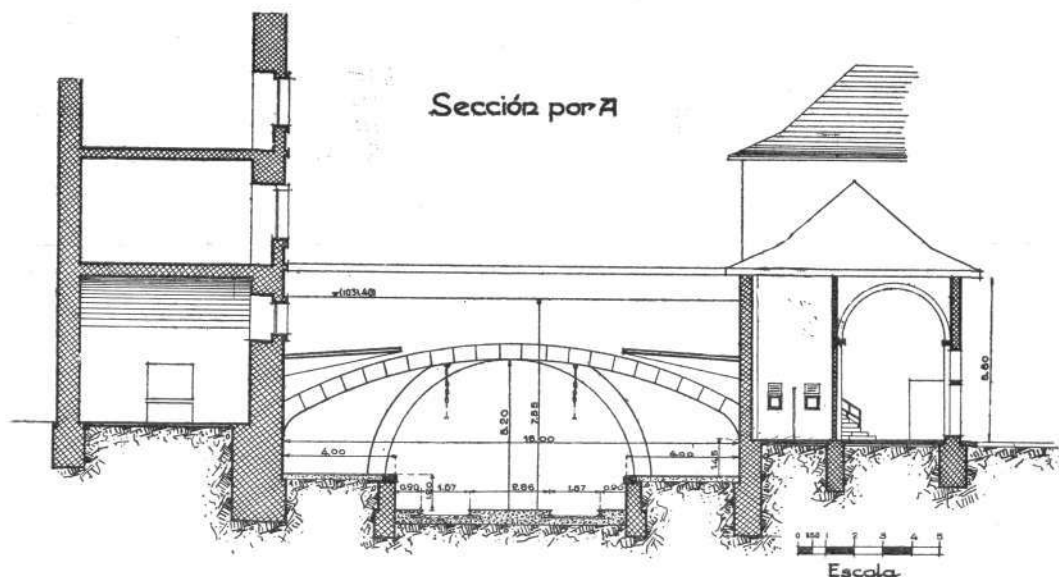
Planta de la estación
de San Lorenzo de El
Escorial.



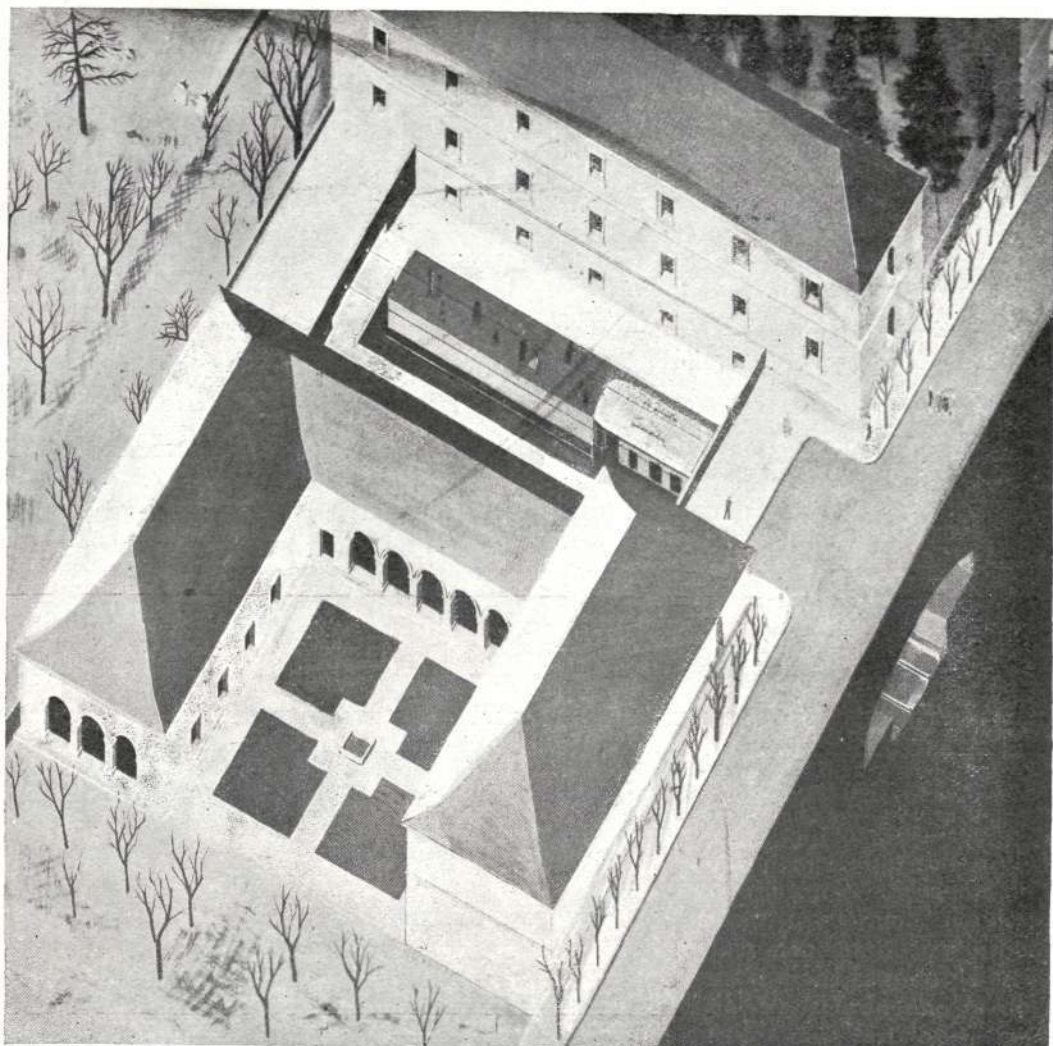
Estación de El Escorial.

Las condiciones que debe cumplir un servicio ferroviario para que se llegue a realizar ese servicio de acercamiento al Guadarrama son: facilidad de acceso a las estaciones de Madrid, de donde parten los trenes, y rapidez en el desplazamiento, aparte de la comodidad del transporte, entendida ésta tanto en lo que se refiere a la frecuencia de trenes como al acertado acondicionamiento de los vehículos.

Estos postulados se cumplen con una serie de obras que se encuentran actualmente en marcha, y entre las cuales ocupa lugar preeminente la electrificación de las líneas de Madrid a Avila y Villalba a Segovia, de la Compañía del Norte, que ha de permitir el establecimiento de un servicio a base de automotores de gran ve-



Corte del túnel en la estación de El Escorial.

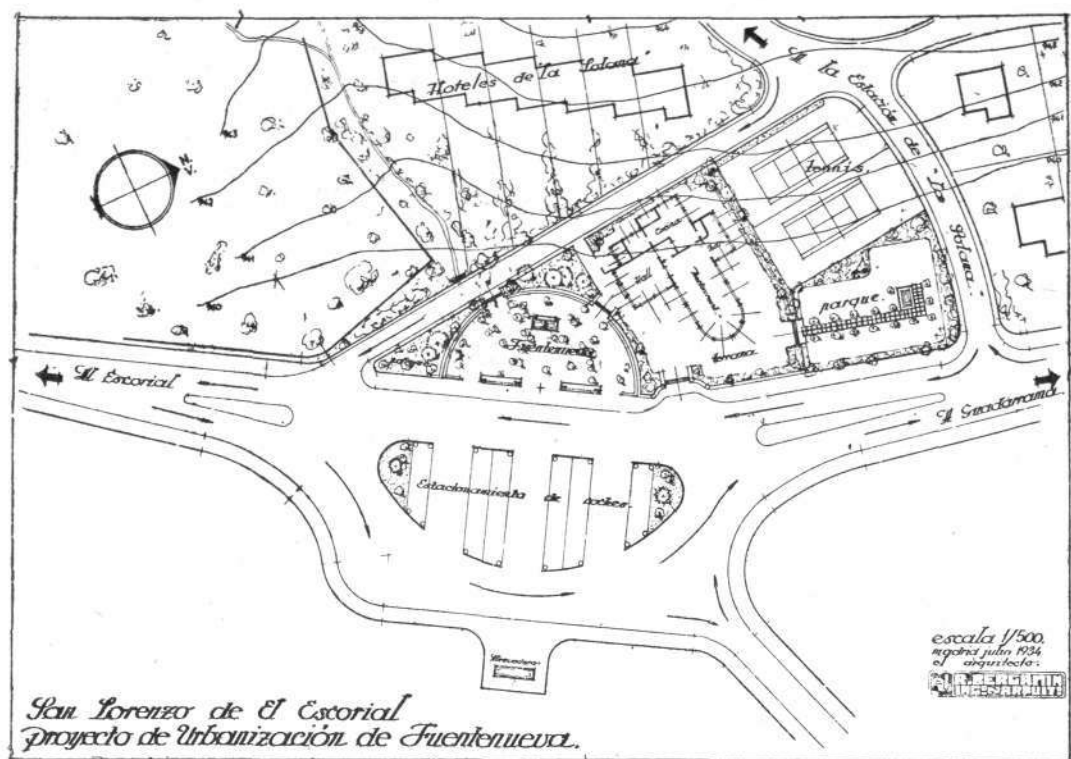


Vista exterior del edificio de la estación de El Escorial.

locidad, que normalmente llegan hasta casi los 100 kilómetros por hora, con rápidas aceleraciones, que han de salvar la distancia que separa Madrid de la falda Sur del Guadarrama. El establecimiento de «Block-sistem», haciendo posible una extraordinaria frecuencia de circulaciones, llenará la segunda condición, permitiendo a los viajeros no considerar como perdida la jornada al llegar tarde a la estación, pudiendo contar con trenes cada cinco minutos.

Prescindiendo de las consideraciones generales que hacen en la «Memoria descriptiva» sus autores, y concretando nuestra información a El Escorial, añadiremos las atinadas afirmaciones siguientes:

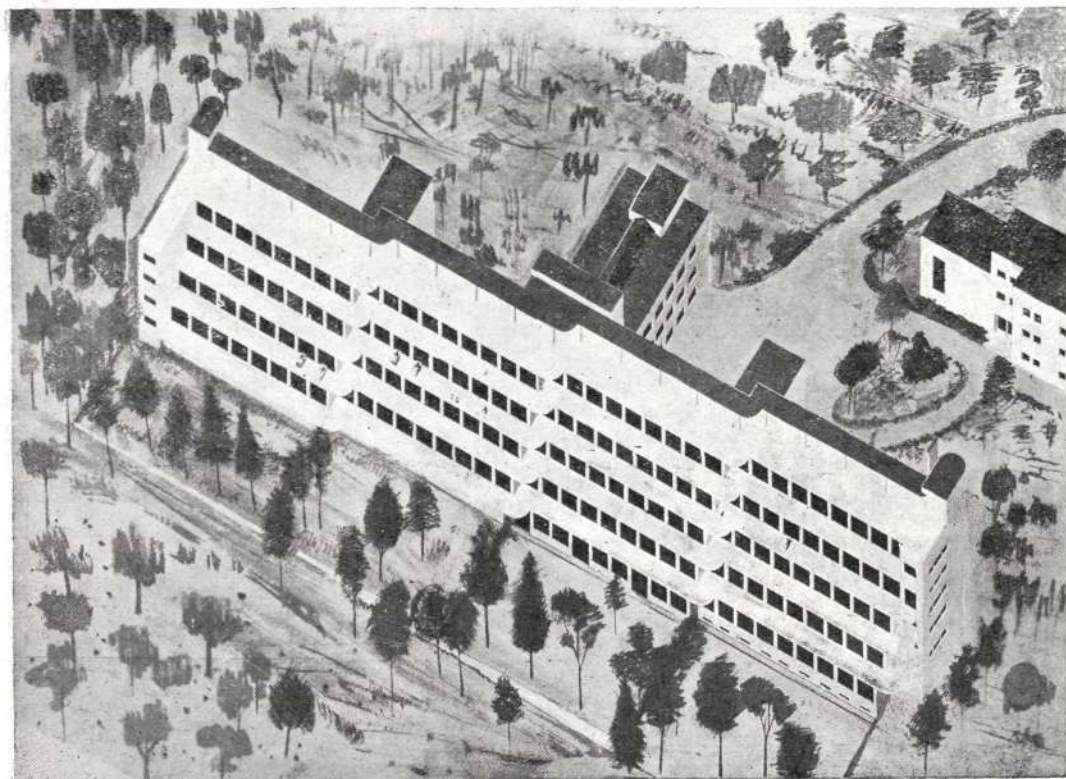
«Se da el caso curioso que El Escorial, verdadera capital de la sierra, se encuentra en tales condiciones, que actualmente el viajero que marcha allí, no sólo debe recorrer dentro de Madrid un gran trayecto hasta llegar a la estación del Príncipe



Pío, utilizando «taxis», tranvías o el Metropolitano, con los subsiguientes transbordos, sino que al llegar a la estación de El Escorial se encuentra con que, en lugar de haber llegado a su punto de destino, tiene aún que recorrer más de un kilómetro, con una pendiente extraordinaria, o bien utilizar los coches o autobuses que desde la estación de El Escorial le llevan a la población o al Monasterio; y a la incomodidad del transbordo une la del nuevo transporte, más el coste del mismo, dificultad que los días festivos se encuentra extraordinariamente aumentada al ser insuficientes los elementos allí existentes.»

Como puede juzgarse por el gráfico general que se reproduce, el ferrocarril proyectado pasa por la ladera Sur por la estación que denominan «La Solana», zona que por su situación extraordinaria y pintoresca será base de un núcleo de población de casas de campo que gozarán de todas las ventajas de El Escorial sin ninguno de los inconvenientes de vivir en un pueblo y con todos los atractivos de encontrarse en pleno campo.

Para terminar, y teniendo en cuenta que los gráficos son para el lector más elocuentes que los más bellos párrafos literarios, añadiremos que las construcciones obligadas por el proyecto son acomodadas en sus líneas generales al estilo arquitectónico de El Escorial en todos sus detalles, por lo que no sólo no existe el temor de desvirtuar sus encantos, sino que al añadirlos con la misma estructura amplía la magnitud de la extensión de sus inmuebles clásicos, detalles que han tenido muy en cuenta los autores del proyecto, los prestigiosos ingenieros y arquitecto D. José L. Grasset y D. Rafael Bergamín, que con su inteligente y patriótica aportación coadyuvan eficazmente al mayor engrandecimiento de El Escorial.



Sanatorio de «La Solana»

Proyecto del Arquitecto D. Rafael Bergamín.

EL problema de la tuberculosis, que en el mundo entero preocupa a la gente, y que ha sido acometido de lleno por algunos países con resultados verdaderamente satisfactorios, disminuyendo notablemente la mortalidad por este concepto, en España, desgraciadamente,

no preocupa lo bastante y su solución está apenas iniciada.

No existen en la actualidad más que dos clases de Sanatorios: los del Estado y los de entidades privadas. En los primeros, cuya asistencia es gratuita o por el pago de una módica mensual-

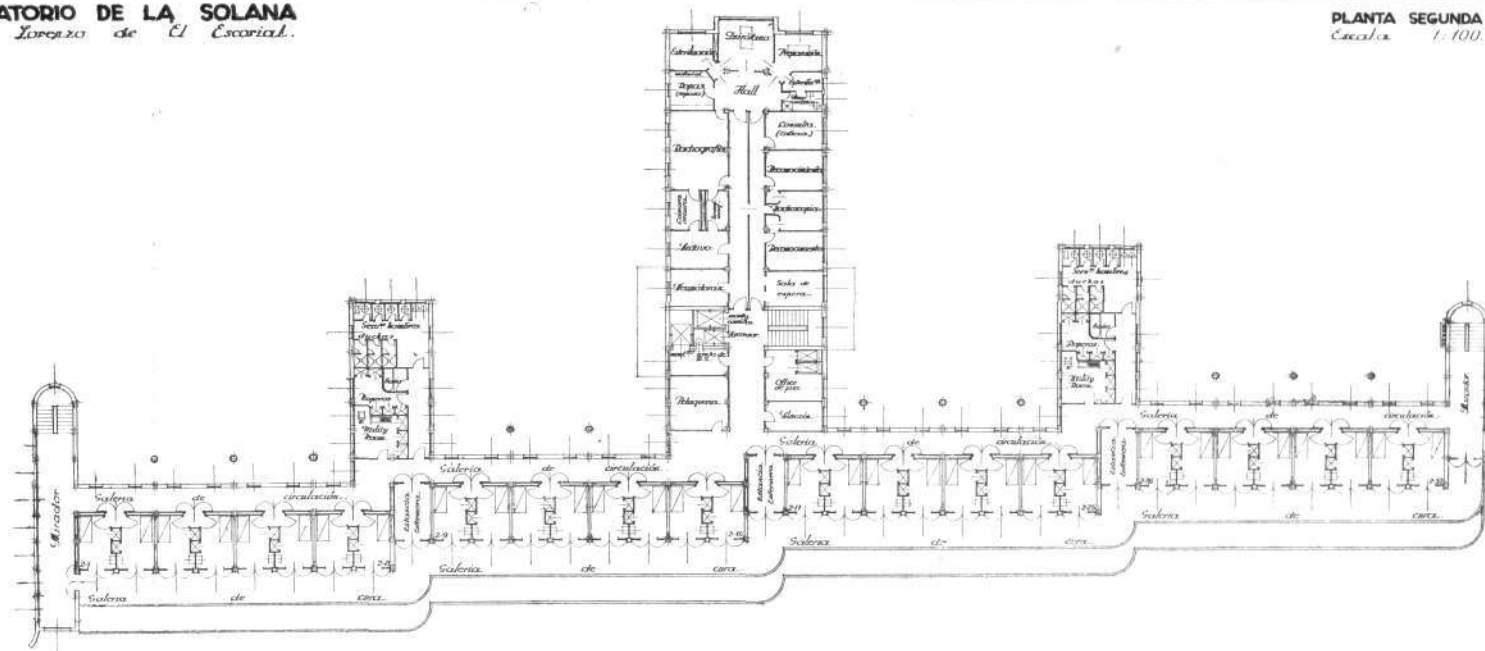
Sanatorio de la Solana
Por Lorenzo de El Escorial.

Sanatorio de la Solana
Por Lorenzo de El Escorial.

Escudo 1:100.

Escudo 1:100.

5



Planta del sanatorio de «La Solana».

dad, sólo puede conseguirse el ingreso mediante riguroso turno de solicitud. Como desgraciadamente el número de camas de que dispone el Estado es muy reducido, la espera para el ingreso es de muchos meses, aun para ocupar las camas de pago, perdiendo el enfermo en la mayoría de los casos la oportunidad para su curación.

En los Sanatorios privados, el problema es muy distinto. Generalmente, aunque la pensión no sea muy elevada, el gasto mensual por los extraordinarios servicios médicos, medicamentos, etc., resulta elevadísimo, y hay muy pocos enfermos que puedan sostener este gasto por espacio de varios meses.

No existiendo el tipo medio de Sanatorio privado, el proyecto de D. Rafael Bergamín llena esta necesidad. Este proyecto es el primero de una serie que construiría una Sociedad por acciones que se denominaría «Sociedad del Sanatorio Medio», que adoptaría como bases fundamentales las siguientes:

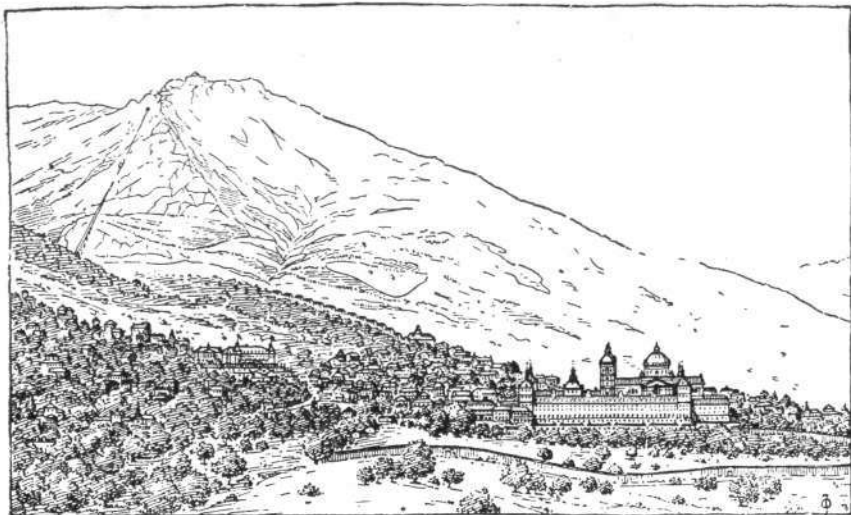
El tipo de Sanatorio obedecería siempre al de máximo confort y más completa y perfecta asistencia del enfermo tuberculoso por el *mínimum* de pensión,

estando comprendido dentro de ésta todo lo que ordinariamente en otros Sanatorios es considerado como *extraordinario*: medicamentos, sobrealimentación recetada, intervenciones médicas, incluso neumotoras, etc.; claro es, excepto las intervenciones quirúrgicas, a las cuales se les fijaría un tipo de honorarios también *mínimo*.

El régimen de ingreso sería el de riguroso turno por orden de fecha de solicitudes, y cada dos acciones tendrían derecho a un turno de preferencia para la ocupación de una cama por el titular de las acciones.

El terreno en donde se proyecta emplazar el Sanatorio está situado en el kilómetro 3 de la carretera de El Escorial a Guadarrama, situación que puede apreciarse en el croquis general del proyecto de ferrocarril eléctrico de que nos hemos ocupado anteriormente.

Alejado de todo centro urbano, pero lo suficientemente próximo para la comodidad y economía de los suministros, a media ladera de la sierra, resguardado de los vientos del NO. y con espléndido panorama a Saliente y Mediodía.



Parque urbanizado de «Abantos»
en San Lorenzo de El Escorial.

Parque urbanizado de «Abantos» en San Lorenzo de El Escorial

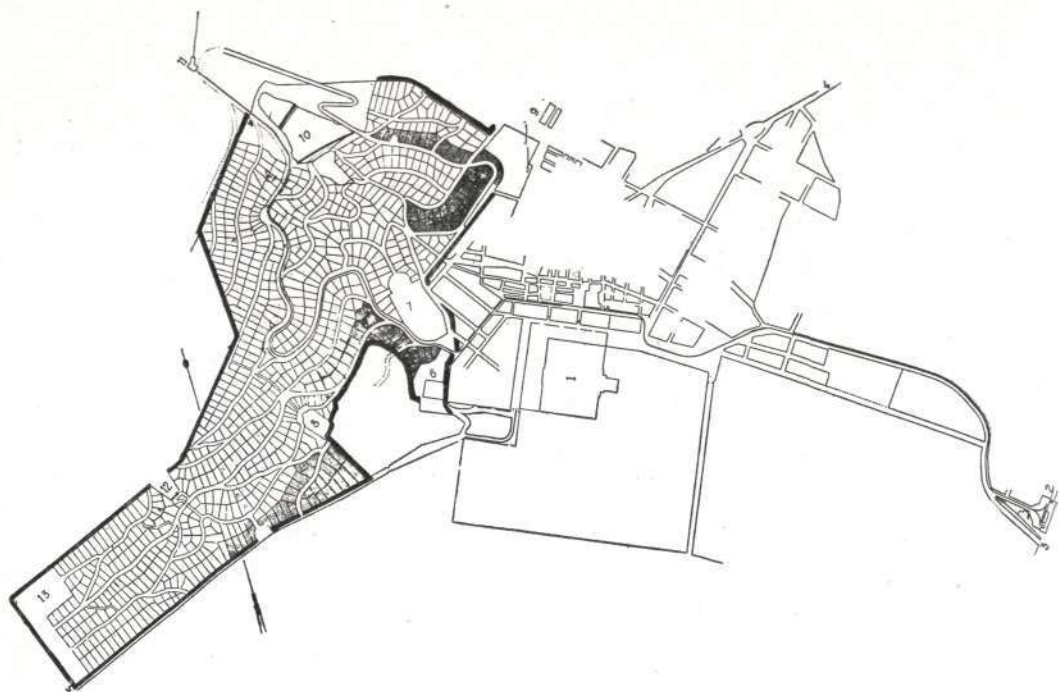
TRASCENDENTALES para la vida y prosperidad de El Escorial son las iniciativas de la Sociedad «Abantos», que, en posesión de vastísimos terrenos en la falda Sur de la Sierra de Guadarrama, ha procedido a su parcelación, reservando calles, caminos y plazas en una quinta parte de su extensión, en tal forma que todos los terrenos parcelados tienen fácil acceso; acceso que aun mejorará el día no lejano en que pueda ser realidad el trazado completo del tranvía proyectado

para la comodidad de los habitantes del parque.

Entre los proyectos más importantes que la Sociedad «Abantos» tiene en cartera figura el de la construcción de un Gran Hotel en el Cerro de las Damas, cuyas características podrá apreciar el lector en el grabado que reproducimos.

El programa general para realizar está formado acomodándose a tres grupos de parcelas.

El primero, situado a la entrada del



Plano de situación del parque de «Abantos»,
en San Lorenzo de El Escorial.

parque y en las inmediaciones del edificio social; el segundo, en el comienzo del denominado Barrio de los Reyes, sobre la carretera de Robledo de Chavela, y el tercero, sobre el camino de la Fuente de la Teja, en su primera parte; grupos que comprenden un centenar de parcelas de una cabida media de 700 metros cuadrados, equivalentes a 910.000 pies cuadrados.

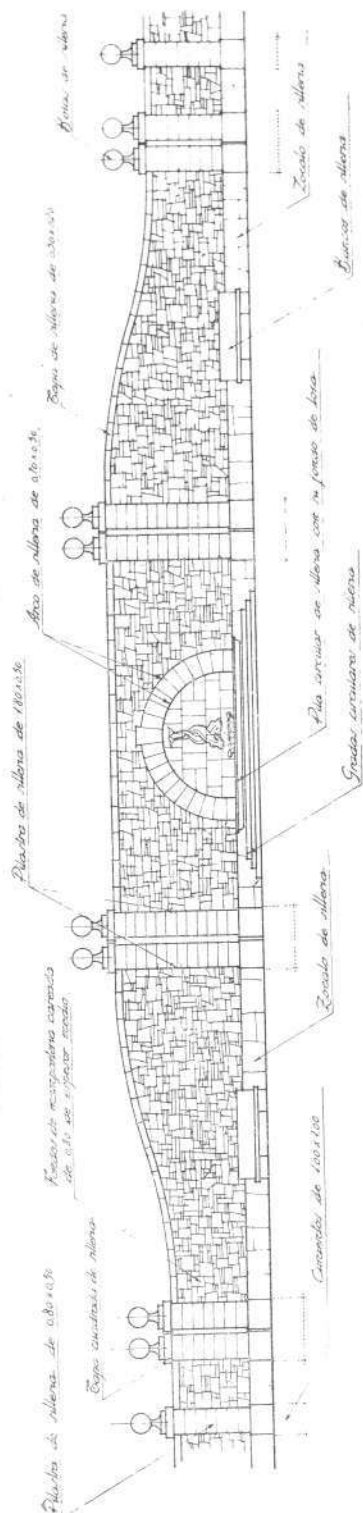
Su valorización oscila entre 30 y 80 pesetas el metro cuadrado.

Gracias a las enormes facilidades de pago que la Sociedad «Abantos» ha establecido para las distintas formas en que pueden hacerse las adquisiciones, ha podido conseguir que sean ya innumerables las transacciones efectuadas.

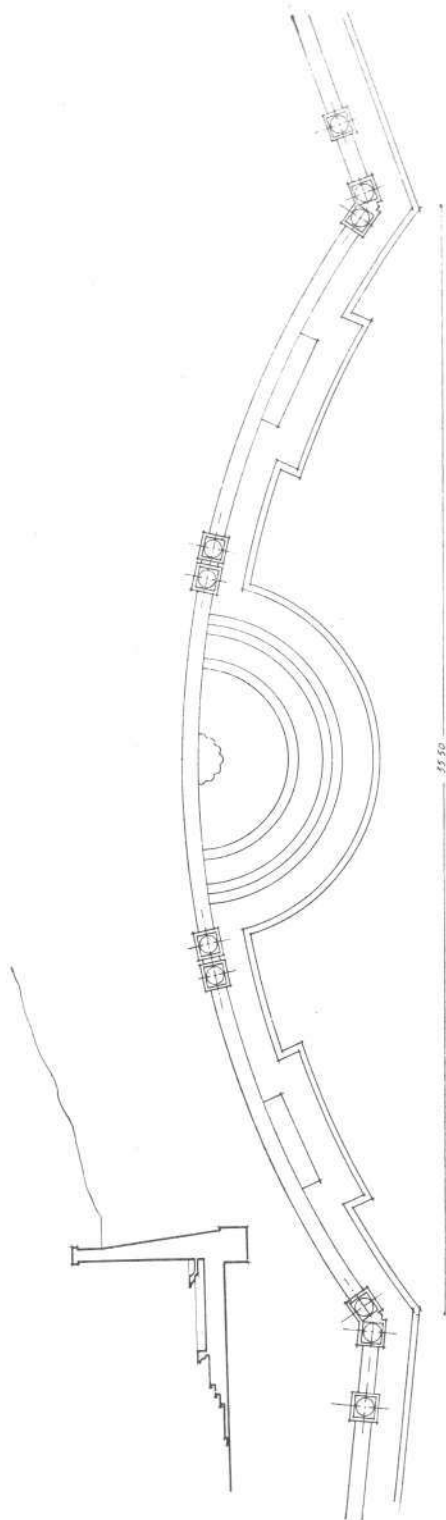
La Sociedad «Abantos», que cuenta en su seno con notables arquitectos, dispo-

ne de una variedad extraordinaria de proyectos de hoteles grandes y pequeños por ellos ejecutados, y que ofrecen a los compradores de parcelas, proyectos arquitectónicos del estilo que se ha dado en llamar herreriano, cuya fisonomía va dando al Parque una estética especial, que no desdice en nada del tipo o patrón que el Monasterio ha dejado establecido en ese maravilloso rincón de la Sierra de Guadarrama.

Del arquitecto D. Amós Salvador reproducimos un bonito proyecto, uno de los muchos que del mismo autor la Sociedad posee, dedicados a ofrecer a los adquirentes de parcelas del Parque, y también reproducimos el conjunto decorativo de un bello interior y algunos remates de piedra para cancelas, del mismo arquitecto.



Muro de contención de la plazoleta, frente a la Casita de Arriba.

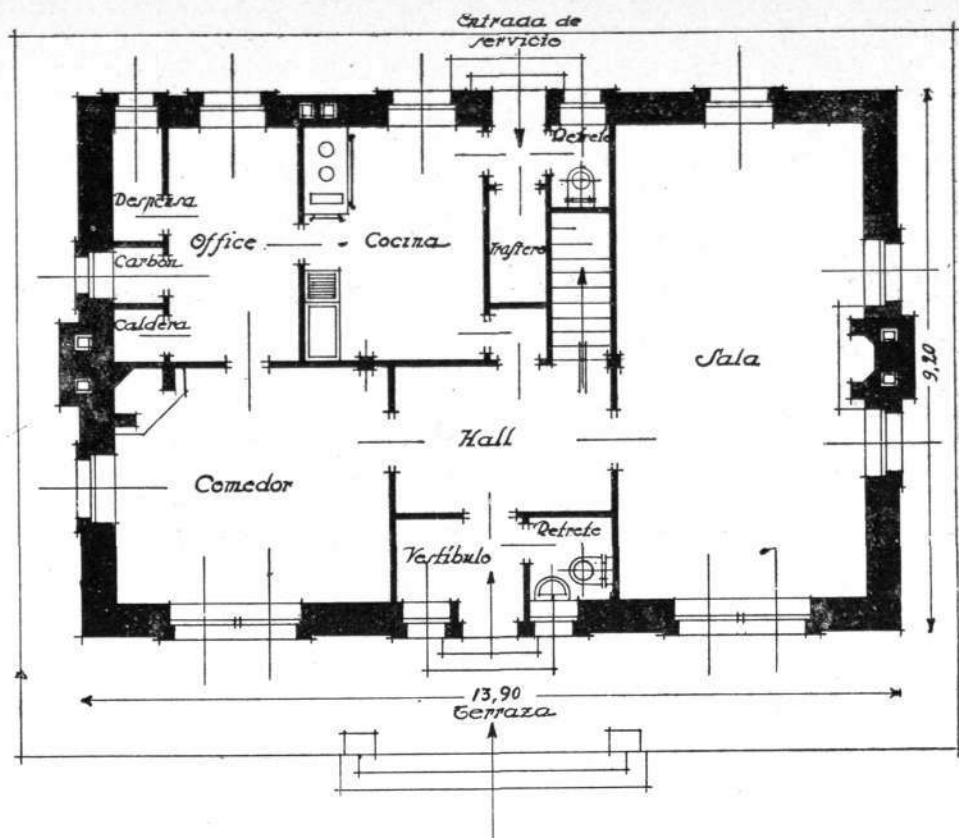




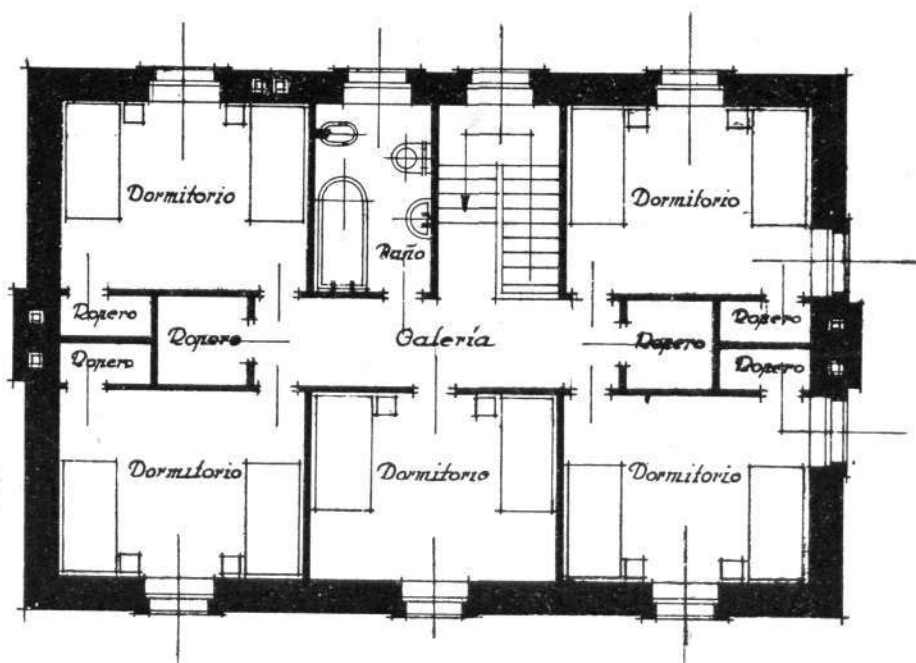
Fachada Sur.



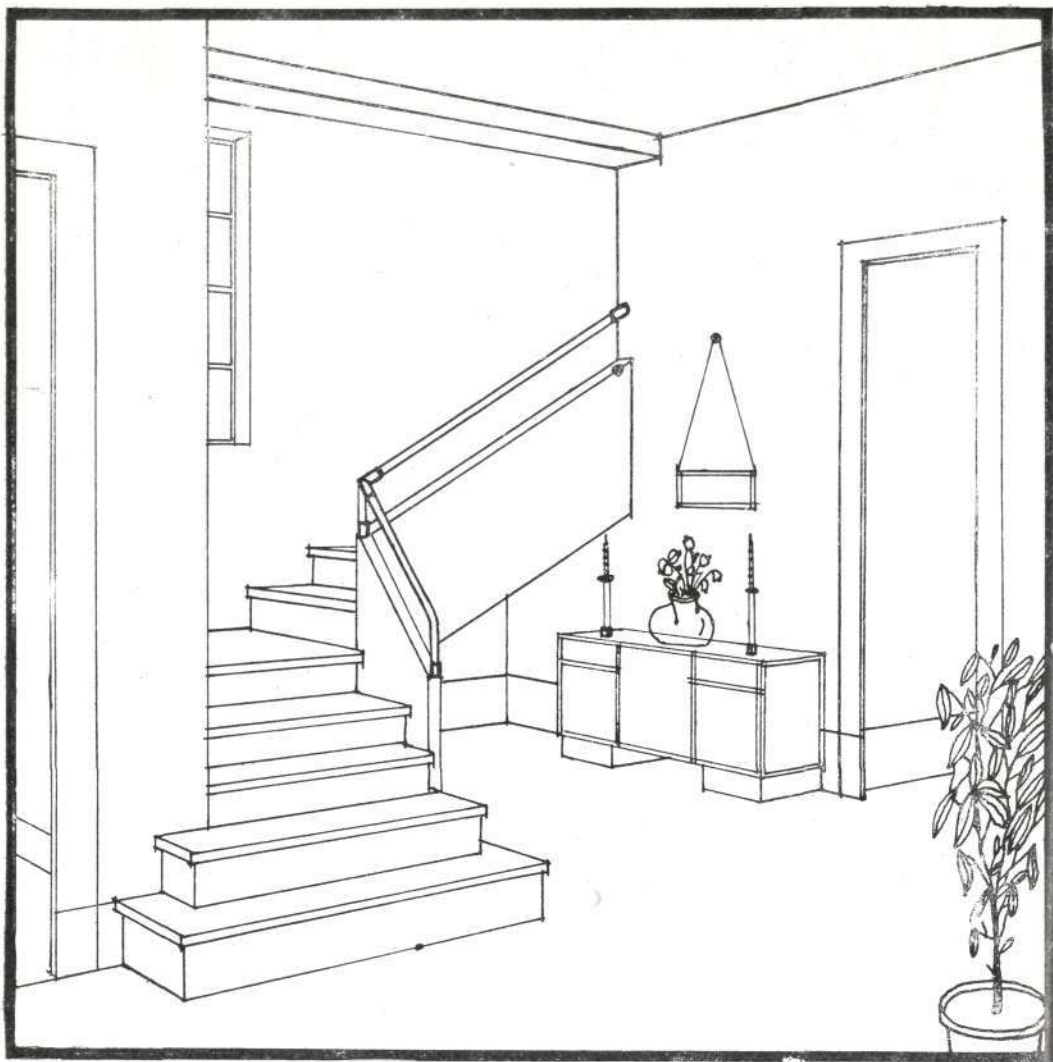
Fachada Oeste. Arquitecto Amós Salvador.



Planta baja.



Planta alta.



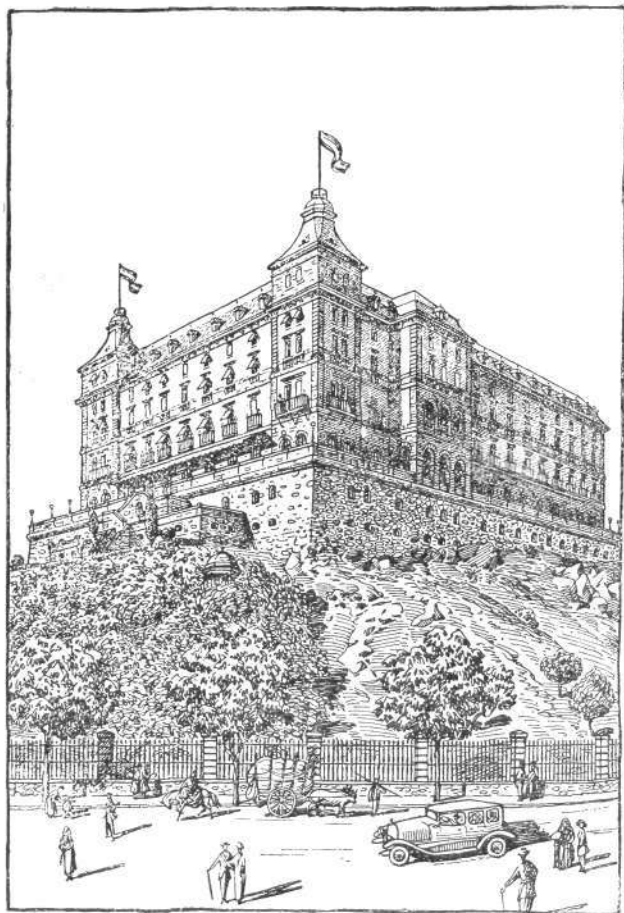
Interior decorativo. Proyecto del Arquitecto Amós Salvador.

La Sociedad «Abantos» es merecedora de los mayores elogios, por la prosperidad que sus proyectos e iniciativas han logrado en beneficio del antiguo Real Sitio, orientando hacia aquella histórica villa a núcleos numerosos de veranean-

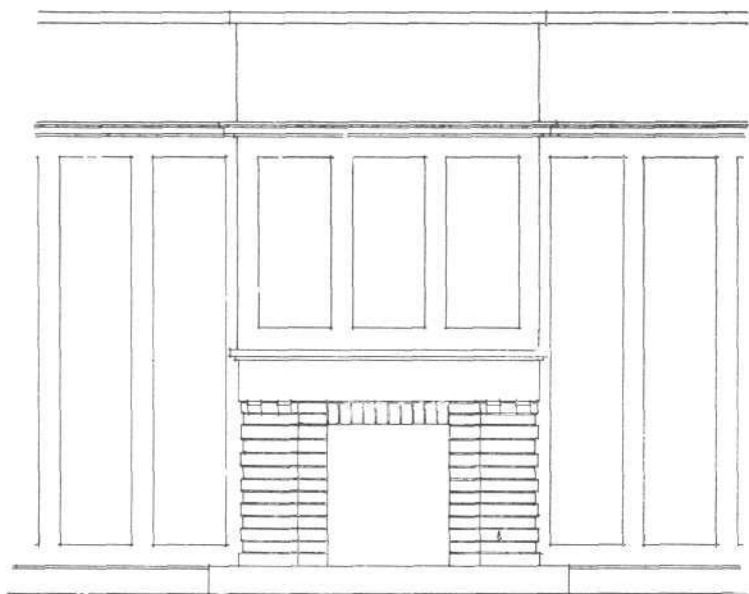
tes, especialmente de Madrid. Estos han encontrado, gracias a sus iniciativas, lugar apacible para su descanso, lugar higiénico para su salud y lugar cercano para poder atender con comodidad los negocios y ocupaciones diarias en la capital.

Con sólo mirar el plano de situación del parque de «Abantos» y considerar la proporción de los terrenos que abarca, con relación a la extensión actual de El Escorial, puede apreciarse que el perímetro de esta villa aumentará en un 300

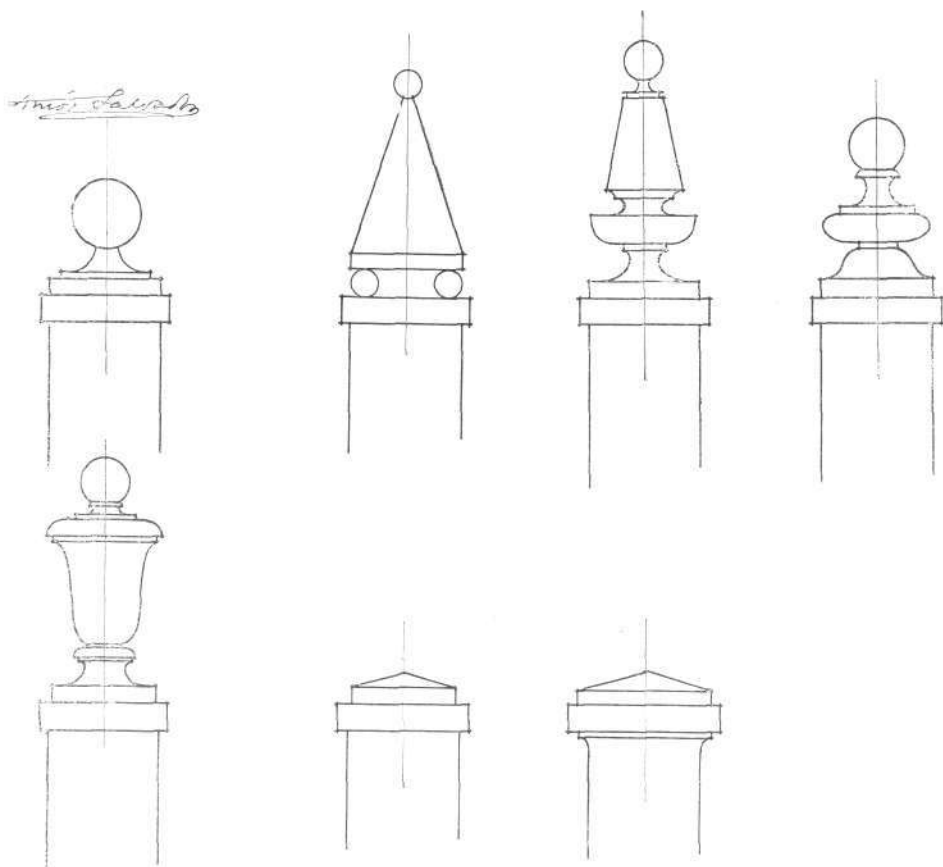
por 100 el día que se lleven a ejecución los proyectos de la entidad referida. El enorme incremento de El Escorial como villa veraniega permite abrigar las más halagüeñas esperanzas respecto a la próxima realización de tan magníficos planes.



Proyecto de Gran Hotel
en el Cerro de las Damas.

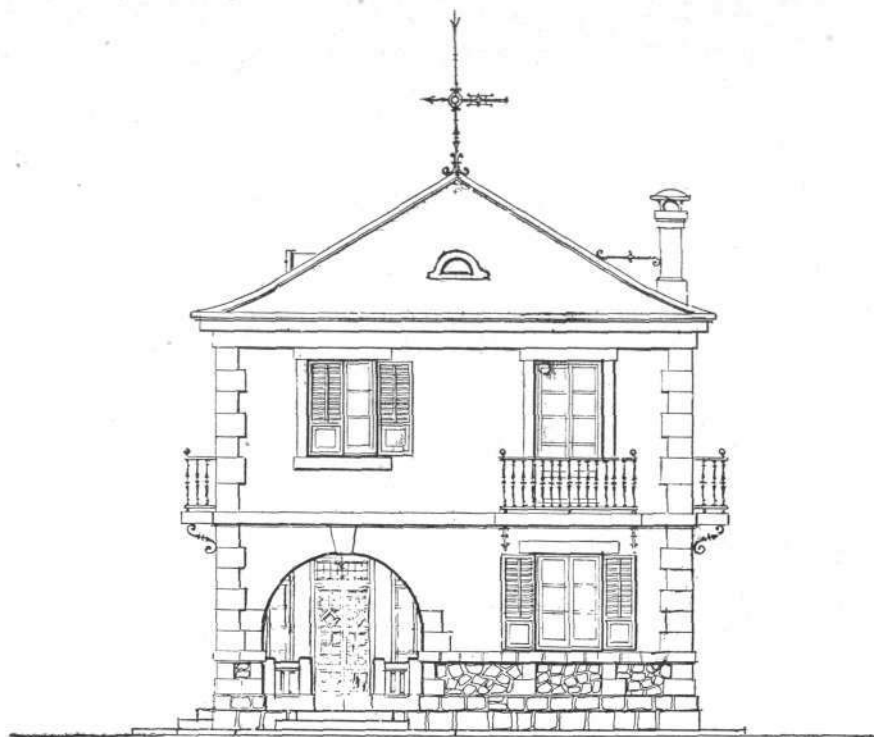


Proyecto de chimenea.



Dibujos del Arquitecto Amós Salvador.

Remates de pilarotes.



Alzado.

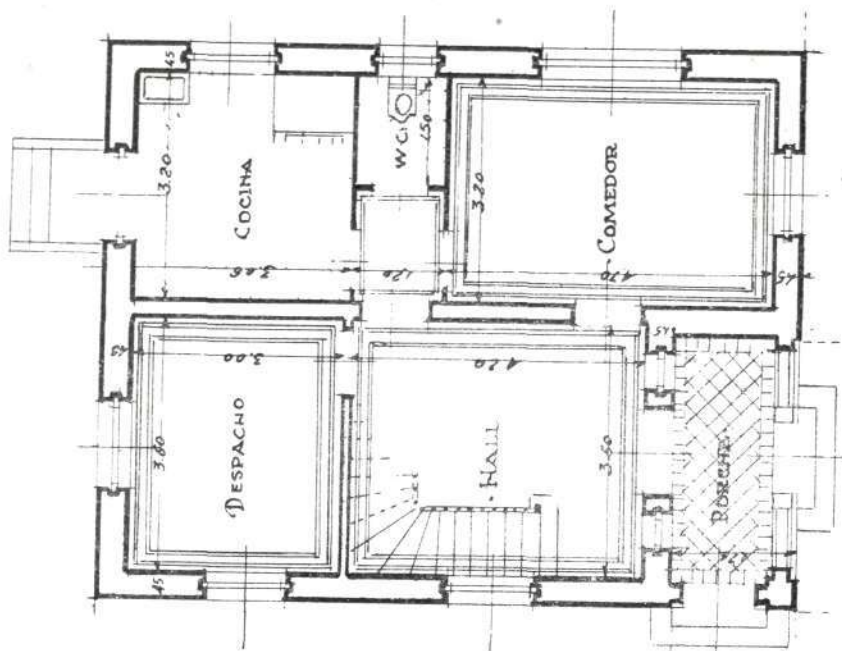
Proyecto de hotel para El Escorial

Arquitecto: Baltasar Hernández Briz.

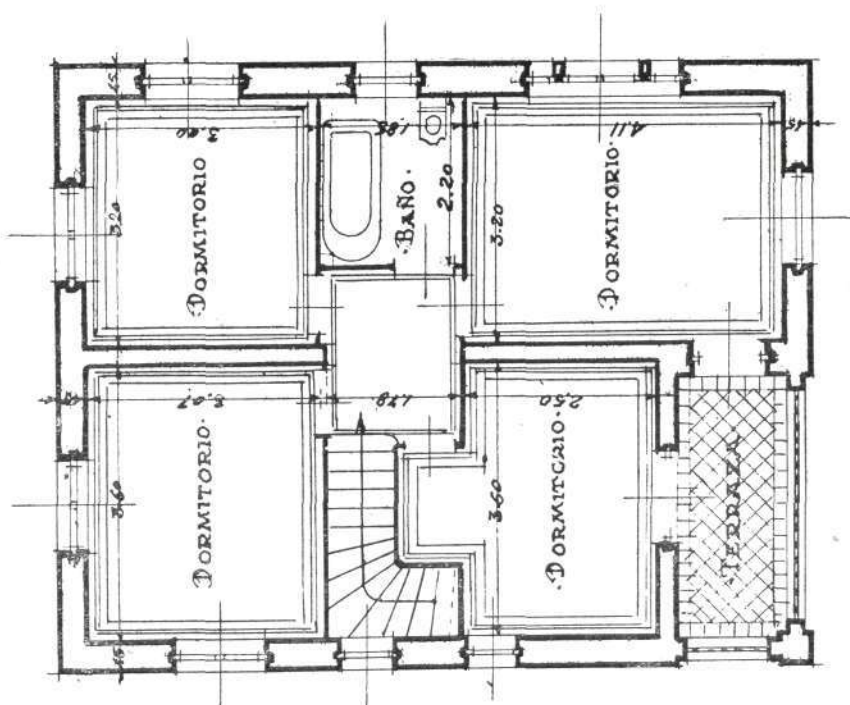
DENTRO de la armonía que los arquitectos van desarrollando en modalidades distintas en El Escorial, destacan los proyectos realizados por Baltasar Hernández Briz, de los que hemos escogido éste para mostrarlo a nuestros lectores como tipo de concreta sencillez a la par que de esbeltez estructural.

Baltasar Hernández Briz, arquitecto también de la Sociedad «Abantos», es uno de los preferidos de los terratenientes de El Escorial, porque entre sus muchos méritos reúne el de estar compenetrado con la fisonomía de la villa y conocer a fondo su climatología.

Entre sus mejores realizaciones descuella el edificio del Asilo Municipal, obra selecta y ponderada.



Planta baja.



Planta principal.

Fabricación mecánica de tuberías
centrífugas y comprimidas y blo-
ques de cemento y piedra artificial

PABLO CANTO

Postes de hormigón ZUNCHADO
// // // LAMINADO // // //

Fábrica: Paseo del Comandante Forzea, 100-Teléf. 12360
Oficinas: Vicente Blasco Ibáñez, 34 (antes Princesa)-Teléf. 34466

Madrid

TRABAJOS FINOS EN PISOS



CONTRATA DE OBRAS

LIJADO MECÁNICO
ACUCHILLADO — ENCERADO
BARNIZADO — ESMALTADO
PINTADO — IMITACIONES

LUIS M. BALDOR

COSTANILLA DE LOS ÁNGELES, 20
TELÉFONO 96062 MADRID



—¿Por qué no tener en casa, como en los
cines, la orquesta que pueda escamotearse?



LUIS VINARDELL

FÁBRICA DE MOSAICOS
HIDRÁULICOS. PIEDRA Y
MÁRMOL ARTIFICIAL.
APARATOS SANITARIOS
CUARTOS DE BAÑO.
AZULEJOS Y ORNA-
MENTACIÓN

Alcalá, 12.-Tel. 13 233
M A D R I D

LINOLEUM NACIONAL, S.A.

MADRID: Apartado 979. - Teléf. 72055
BARCELONA: P.º de Gracia, 76.-T. 75904
VALENCIA: Alcoy, 2. - Teléfono 13271
SEVILLA: Av. de la Libertad, 34. - T. 25110

PAVIMENTOS Y ZÓCALOS DE LINOLEO
ZÓCALOS DE LINCRUSTA EN ALTORRELIEVE



—Este es el terreno. Usted, como arqui-
tecto, obra con entera libertad. Lo que si
quiero es que me quede un jardín amplio.

Colegio Hispano - Americano

Marqués de Urquijo, 10, hotel - Teléfono 31278
MADRID

Párvulos - Primaria - Bachillerato exclusivamente
femenino - Nueva pensión - Internado - Idiomas



De la Exposición internacional de Chicago

El Pueblo Español

ESTE certamen internacional ha sido ya clausurado. No obstante, CORTIJOS Y RASCACIELOS se cree en el deber de publicar esta información como homenaje a sus organizadores, por la acertada idea de reproducir el *Pueblo Español* de la Exposición de Barcelona.

El arquitecto Mr. Daniel H. Burnham, autor del proyecto total de la formidable Exposición Internacional de Chicago, visitó España recientemente, volviendo a su país maravillado de los edificios antiguos diseminados por el solar hispano, impresión que encontró perfectamente condensada en la reproducción del Pueblo Español de Barcelona, y que él, animado de entusiasmo artístico, reprodujo en la de Chicago.

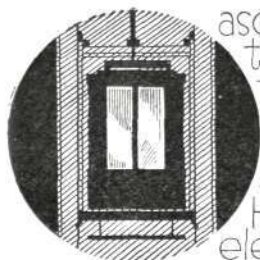
Don Matías Benlloch, su representante en España para los efectos de la propaganda comercial del Certamen, coadyuvó eficazmente al triunfo de nuestra representación, éxito que compartió también «La España Turística J. N. C.», concesionaria y constructora de las reproducciones artísticas.

A todos nuestra más efusiva y sincera felicitación.

BOETTICHER Y

NAVARRO S.A.

ZURBANO, 67-TEL 40079-MADRID



PUBLICITAS

ascensores • mon-
tacargas • mon-
taplato • esce-
narios móviles •
maquinaria es-
cénica "Kölle y
Hensel" • maquinaria
eléctrica • grúas

calefacción • quema-
dores de aceite au-
tomáticos "Cuenod" •
saneamiento • se-
caderos artifica-
les • ventilación •
refrigeración • com-
puertas todos sistemas.



CONSERVACION DE ASCENSORES

JOSE GONZALEZ DE LA HOZ

CASA GONZALEZ DE LA HOZ

Material sanitario • Baños
Lavabos • Inodoros • Bidets

Saneamiento • Elevación
• y Conducción de aguas •
Calefacción • Ventilación
Estudios y Presupuestos



BARQUILLO, 10

MADRID

TELEFONO 11817

XIII

JARDIN FLORITA



Luis

Rodríguez Boro

Establecimiento de arboricultura y floricultura

El más importante de Madrid.

Para que puedan darse cuenta de las ventajas de nuestros cultivos, invitamos a los aficionados, que antes de comprar árboles frutales y de sombra, arbustos, coníferas, palmeras, rosales y trepadoras, visiten o consulten a la

Casa Central: LISTA, 58 - MADRID

Sucursal: SAN BERNARDO, 78

PIDAN CATALOGO

CORTIJOS Y RASCACIELOS

PRECIOS DE SUSCRIPCION ANUAL

Madrid	Ptas. 6,—
Provincias y Portugal	» 6,—
América	» 6,—
Extranjero	» 10,—

Los pagos pueden efectuarse por giro postal o cheque
ARENAL, 8. « « « Teléfono 10185. « « « MADRID

La Dirección de CORTIJOS Y RASCACIELOS se complace en comunicar a sus anunciantes y suscriptores que dispone de un magnífico laboratorio fotográfico para toda clase de trabajos técnicos de taller y a domicilio a cargo de personal especializado. Precios módicos.

INFORMES, TARIFAS Y ENCARGOS:

Cortijos y Rascacielos

ARENAL, 8 - TELEF. 10185 - MADRID



Acondicionamiento del aire

Ventilación y refrigeración de locales



Refrigeración

Cámaras frigoríficas, fábricas de hielo, etc.



Purificación de aguas

Filtración y depuración de aguas para piscinas y baños públicos, abastecimiento de ciudades, etc.



Deposite usted su confianza donde la
tienen puesta las grandes empresas

B. ALFAGEME

(ANTES ALFAGEME Y GUIASOLA ING^{sa})

BARQUILLO Nº 29 TELF 22.167 MADRID

≡ M A D E R A S ≡

NIETOS DE J. CORRECHER

MADERAS DE CUENCA PARA CONSTRUCCION
ESPECIALIDAD EN CAJAS ENVASES
AUTO-CLAVES DE CREOSOTACION

Explotación
de
montes propios
y grandes
ordenaciones
del Estado

■
Almacenes
y
fábricas
de aserrar
en
Madrid, Cuenca
y
Aranjuez



IMPORTANTE

Algunos datos de esta
Casa

(fundada hace más
de medio siglo)
durante el año 1933.

Producción:
Excede de 20.000.000
de kilos.

Stock en depósitos
y
márgenes de los ríos:
35.000.000 de kilos

Movimiento
ferroviario:
Pasa de 2.000 vagones
anuales.

Traviesas para ferrocarriles, postes telegráficos, entarimados, tablones, maderas labradas y de carpintería, peldaños, tabla ripia y toda clase de dimensiones que se pidan por extraordinarias que sean

OFICINA CENTRAL EN MADRID:

Zurbarán, 16, hotel. ≡ ≡ ≡ Teléfono 32000