

945

CORTIJOS Y RASCACIELOS



Avila. Puente viejo y puente nuevo.

Oleo de JOAQUIN SOROLLA

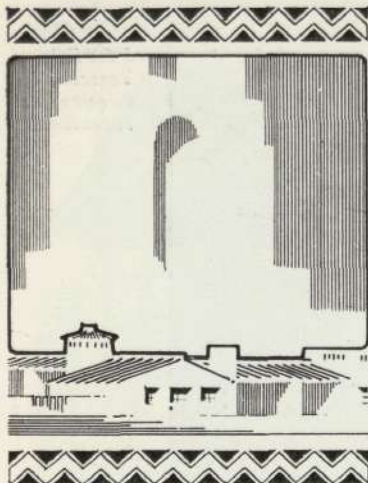
ENERO 1944

ARQUITECTURA
CASAS DE CAMPO
DECORACION

N.º 21 - 7 pesetas



SU EXCELENCIA EL JEFE DEL ESTADO,
GENERALISIMO DE LOS EJERCITOS DE
ESPAÑA, DON FRANCISCO FRANCO
BAHAMONDE. BUSTO EN BRONCE
POR DON PEDRO DE TORRE ISUNZA.



CORTIJOS y RASCACIELOS

*Casas de Campo
Arquitectura en
Decoración en*

SEGUNDA ÉPOCA

1944

NÚM. 21

DIRECTOR: GUILLERMO FERNÁNDEZ-SHAW

REDACCIÓN Y ADMINISTRACIÓN: LOS MADRAZO, 32

MADRID

TELÉFONO 12083

REVISTA BIMESTRAL

Al comenzar de nuevo

LOS tiempos son de esfuerzo, de noble lucha, de no regatear nuestra aportación—modesta si se quiere, pero siempre fervorosa—a la obra de la reconstrucción de España. Material y espiritualmente debemos aportar, cada uno en la medida de sus fuerzas, nuestro grano de arena a esa ingente labor.

De ahí la razón de esta segunda salida "quijotesca" de nuestra Revista por los campos de la Arquitectura, procurando mantener aquella nuestra primitiva aspiración de hacer compatible, como en la inmortal pareja manchega, lo práctico con lo idealista.

Al reanudar la comunicación con sus antiguos lectores, que son sus viejos amigos, cumple, ante todo, CORTIJOS Y RASCACIELOS el deber de consagrar a los caídos un recuerdo y una oración. Para los demás y para los que por primera vez nos leen, una sola promesa: probidad en todos los aspectos.

Vencidas las lógicas dificultades que impusieron las circunstancias, renace la Revista, como el Ave Fénix, sobre sus cenizas, y saluda de nuevo, con alborozo, a toda la Prensa, y especialmente a la técnica.

Por ahora será nuestra publicación bimestral. Dios haga que el buen deseo propio y el inapreciable aliento ajeno nos den la vida próspera que a todos deseamos.



*POTES:
Torres de los
duques del
Infantado.*

ARQUITECTURA POPULAR

Torres y casas solariegas

UN paseo por la provincia de Santander es un recreo para el espíritu de todo artista. A los vestigios que en ella se conservan de la Cantabria romana y de la visigoda se unen las torres aisladas que se levantaron aquí y allá durante la Edad Media, y que constituyen uno de los elementos característicos de la arquitectura regional. Aun se ven castillos y torres del XIII y del XIV, que fueron viviendas y fortalezas de los infanzones y caballeros hijosdalgo montañeses. La torre del Merino, en Santillana



PUENTE POMAR: Casa solariega del siglo XVIII.



BARCENILLAS DE CABUERNIGA: Casa de Calderón de la Barca.



SANTILLANA: Torre de Borja, solariega de los Barreda Yebra.

del Mar; la de los Duques del Infantado, en Potes, y otras más, posteriores, como la de Borja, del siglo XV, también en Santillana, nos hablan con la elocuencia de sus piedras de la vida seca y dura de sus moradores, que no se dejaban ganar por la molicie, porque se consagraban a "construir Historia y hacer Patria".

Alternan y suceden a estas construcciones las viviendas, ya de tipo más urbano, que dan paso a la casa montañesa, en donde los elementos tradicionales evolucionan y se combinan con otros surgidos al calor de nuevas costumbres. La dictadura artística de Herrera se hace sentir en toda la Montaña, que mostrará en lo sucesivo en sus edificaciones, dentro de la variedad de sus tipos, una gran fidelidad a aquella "manera". Soportales, solanas, corraladas, portaladas y escudos nobiliarios perfilan el carácter de casonas y palacios.

Por su evocación literaria es interesante la casona de Calderón de la Barca, en Barcenillas: soportal con doble arco, gran solana con alero de monumentales proporciones, y una bella fachada lateral con su escudo, su balcón de púlpito y su tribuna con alero.

Del XVII y del XVIII son los palacios más importantes de la provincia, a los que dedicaremos otro día nuestra atención. Quede hoy lo apuntado como testimonio firme del arte popular de una de las regiones españolas de más acusada personalidad en sus artífices.



El arte del arquitecto Agustín Aguirre

HONRAMOS nuestras páginas con dos magníficas muestras del arte, sin cesar renovado, de Agustín Aguirre. Quienes le hemos seguido desde la niñez conocemos en toda su profundidad su valía. Porque el ilustre arquitecto de la Facultad de Filosofía de la Ciudad Universitaria es, al mismo tiempo, uno de los maestros de la decoración en nues-

tro país. Y hubo de sacrificar estas cualidades de excepción para consagrarse por entero al ejercicio puro de su carrera.

Pero del arte de Agustín Aguirre como pintor hay, por fortuna, constantes testimonios, como ese ventanal donde se desbordó su imaginación creadora o como ese recuerdo "à la guache" de un viaje de estudio por los países escandinavos.







PEDRO MOZOS

Y EL SENTIMIENTO DECORATIVO PICTÓRICO

AL reanudar en CORTIJOS Y RASCACIELOS las charlas sobre arte, y particularmente sobre la historia decorativa, unas veces retrospectiva y otras contemporánea; al escoger el tema de este artículo, ha fluído espontáneamente a los puntos de nuestra pluma un nombre: "Mozos". Esta decisión ha tenido como indudable influencia la visión artística de mayor actualidad en el mundo pictórico: la exposición de los lienzos de José María Sert en el palacio del Ministerio de Relaciones Exteriores, exposición que nos ha hecho recordar el último artículo que publicamos en el año 1936 en esta misma revista, y precisamente dedicado al genial autor de las pinturas de la Catedral de Vich.

No tenemos en España tantos pintores sensitivos como para dudar, por su número y calidad, en el momento de querer juzgar su maestría. Son muy pocos, poquísimos, los que demuestran su capacidad en el difícil arte de la composición decorativa, casi ausente en la totalidad de los pintores españoles, que se concretan a la realización de obras de sentido simplista, que es el más expeditivo, sin que con esta afirmación neguemos la

existencia de buenos pintores, en el sentido más elemental del juicio que poseemos sobre ellos.

No vamos a juzgar a Pedro Mozos como pintor de caballete; desde este punto de vista podríamos hablar mucho de lo que se ha escrito de él, pues es, sin duda, el pintor contemporáneo que más preocupa en el mundo artístico español, y al que se define tan contrariamente por unos u otros críticos, y también al que se juzgó erróneamente, después de variadísimos acuerdos, en la última Exposición Nacional de Bellas Artes; recompensa que no mengua sus valiosos méritos, porque nosotros, que ya somos viejos, sabemos que en la vida de los artistas, ése es un incidente trivial, como el pisotón doloroso que podemos sufrir en una aglomeración de público; hechos que la Providencia nos depara para hacernos sentir la necesidad del sufrimiento, unas veces moral y otras corporal.

Pedro Mozos es pintor compositor por excelencia, y no hace falta que todavía no haya llegado la hora para juzgarle en una obra de gran envergadura, para adivinar el porvenir luminoso que le espera.

Pedro Mozos es joven, muy joven, y sabe esperar, trabajando sin descanso, en su torre de marfil.

Sus apuntes y bocetos se acumulan en montones con pasmosa rapidez. No rompe ninguno, es avaro de su obra artística; así deberían ser todos los pintores, para que la posteridad pudiera juzgar justamente sus obras.

Nosotros creemos que, para juzgar a un artista, hay que tratarle primero, conocer a fondo sus inquietudes y sus actividades, y saber adentrarse en sus meditaciones; y entonces es cuando se puede formar el juicio de su labor artística, y en este caso particular, de la obra fecunda, entusiasta, llena de fe, como es la de Mozos.

Quizás en estos momentos sea ya motivo de discusión acalorada una nueva obra suya





Su técnica es la que aun es vacilante; pero eso lo apreciamos en todos los artistas, hasta que dan con la obra definitiva, en que surge vibrante y poderosa, sin hacer caso ya de los prejuicios de la crítica, que es la que muchas veces hace fracasar a los pintores.

Los grabados que ilustran este artículo demuestran, de una manera fehaciente, el carácter decorativo de sus obras, y de ellos, el de las figuras del columpio, concretan de una manera definitiva lo que sabe hacer, no sólo en cuanto a forma, sino a movilidad, que es el complemento más importante de toda obra decorativa.

Las características de la pintura de Pedro Mozo se revelarán pujantes cuando pueda desarrollar, sin trabas y sin dificultades, una obra de envergadura; la que necesita todo artista genial: la obra de un palacio o de una catedral.

ANTONIO PRAST

presentada al Concurso Nacional, obra que es un mérito a los que afirman que sus veladuras y vaguedades encubren la falta de dibujo; éstos ahora tendrán que sentirse avergonzados; eso no quita para que, a quienes le juzgan así, los desdibujos del Greco les parezcan geniales.

La técnica de la mancha en un cuadro no es digerida por todos, y mucho menos por los que no saben pintar ni tienen más noción de lo artístico que lo que saben expresar con lirismos y palabras huecas.

El concepto decorativo que Pedro Mozo da a sus cuadros y a sus apuntes no es producto de una gestación laboriosa: es de un sentido espontáneo; concepto que, aunque parezca contradicción, él mismo modifica, anhelante, superando sus propios sentimientos.

Sus obras, ya lo hemos dicho, son decorativas por excelencia, con una originalidad propia llena de clasicismo, que es de la fuente donde, al fin y al cabo, se nutren todos los buenos artistas.



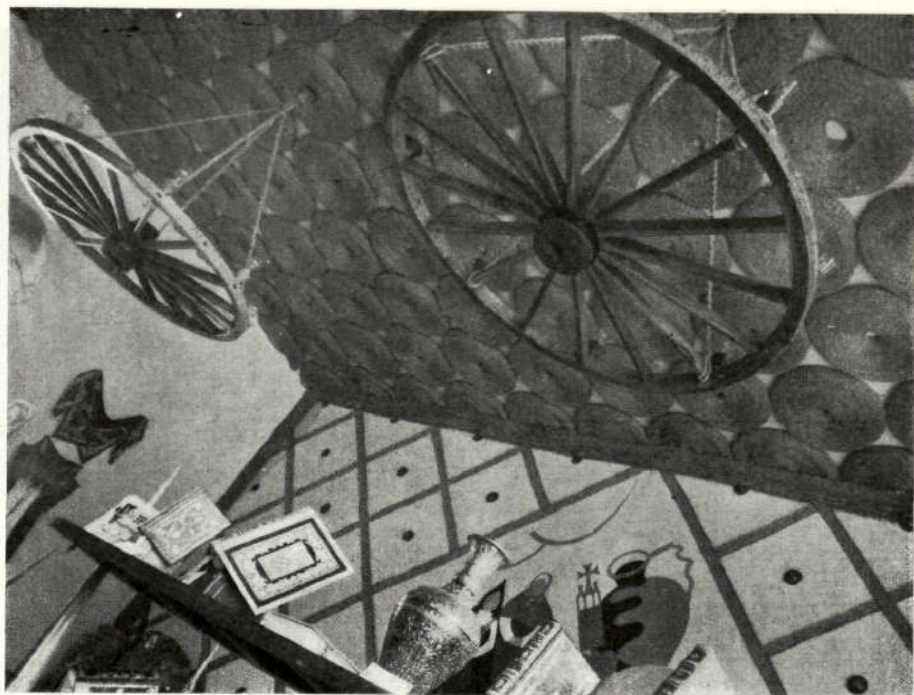
ARTESANÍA ESPAÑOLA

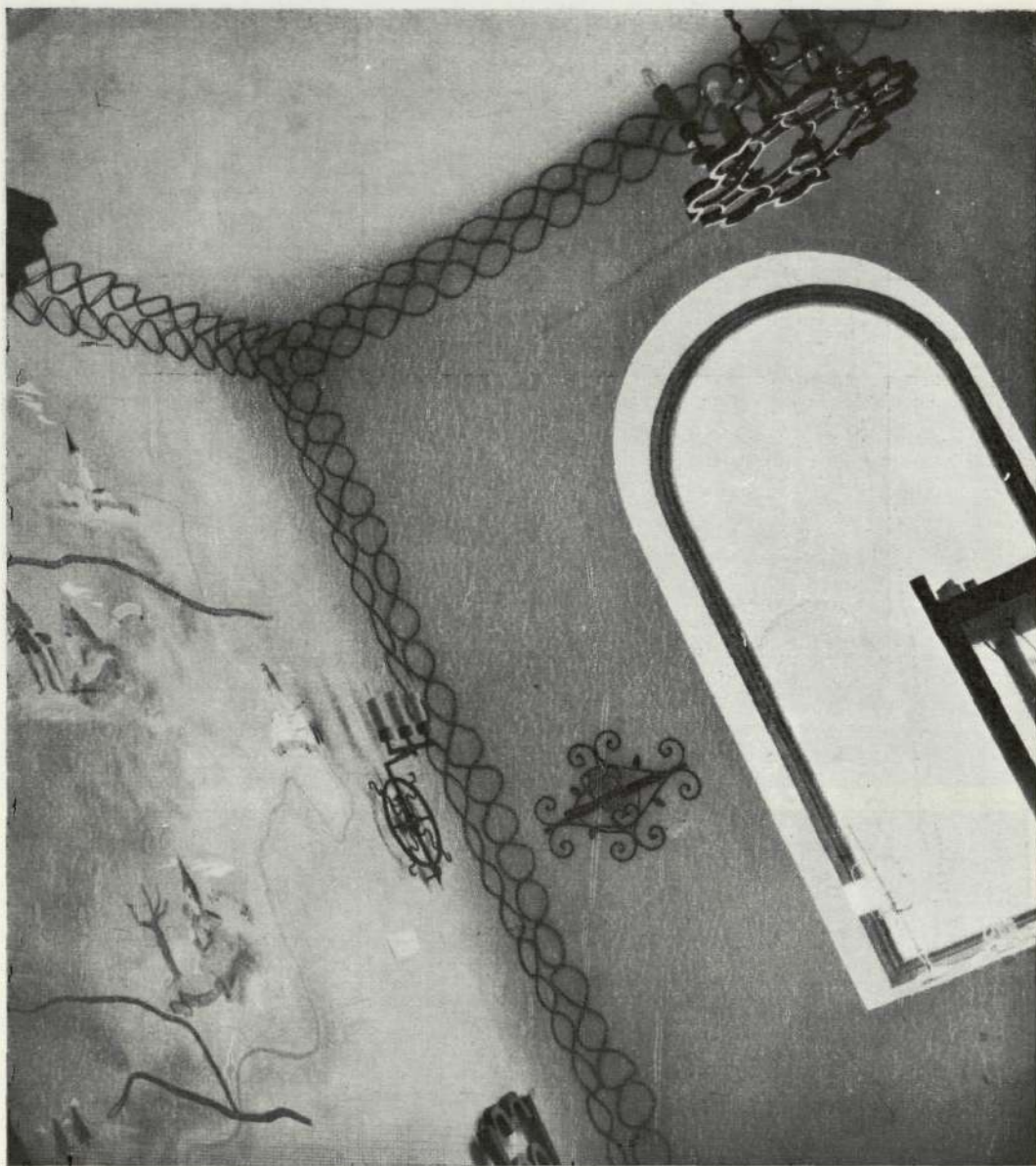
Arquitecto: MANUEL MANZANO MONIS

CON Manuel Manzano Monís, uno de los arquitectos jóvenes de más seguro porvenir, ha presentado dos exposiciones de Artesanía en la provincia de Albacete: una de ellas, en la capital, y la otra, en el pueblo de Hellín.

Son dos exposiciones con una concepción completamente distinta; distinción que arranca de que una de ellas — la de la capital — compendia la artesanía de toda la provincia, y la otra se ciñe a la producción localista del esparto, principal industria de Hellín.

Estos dos criterios han dado por resultado una diferencia esencial en el ornato.





Albacete lleva encerrado en sí, en los detalles y en el conjunto, una visión geográfica que pasa desde la sierra del Agua, transparente e imprecisa, desdibujada en sus pinos, casi de Nacimiento, hasta las llanuras manchegas de Villarrobledo y de Chinchilla, con sus castillos dorados de tierra y de sol; desde las chimeneas inmensas de El Bonillo, que



cobijan el tarimón y el telar, en donde el rojo, el azul, el negro y el verde se combinan en una urdimbre de lana fuerte y áspera, como la tierra y el clima, hasta las romanas y los cuchillos de Madrigueras y los ingenuos fuelles de Alpera, que reproducen con tosca y graciosa silueta la traza de su antigua iglesia.

Hellín, por el contrario, es una sucesión de la industria del esparto expuesta en todas sus manifestaciones, desde el ruedo o cofín, pasando por la pleita, hasta la alpargata — del hombre —, y el cabezal y el ataharre — de las bestias —. Hellín, con sus tres cerros, sus cuevas y el sentido un poco moro de su psicología y de sus calles, tiene para el autor de esta exposición esa mezcla de cosas y de tendencias que debieron ser los Reinos de Taifas. En ella se han presentado, además, el cobre de Ríofar, muestras de la industria alpargatera del cáñamo, un resto de cerámica antigua hellinera, verdadera joya artesana, hoy perdida en absoluto, y trajes populares de la ciudad, con sus refajos y sus medias de "dibujo de queso".

Ambas exposiciones constituyeron un gran éxito. Es lógico. Antes habían constituido un pleno acierto de Manzano Monís.

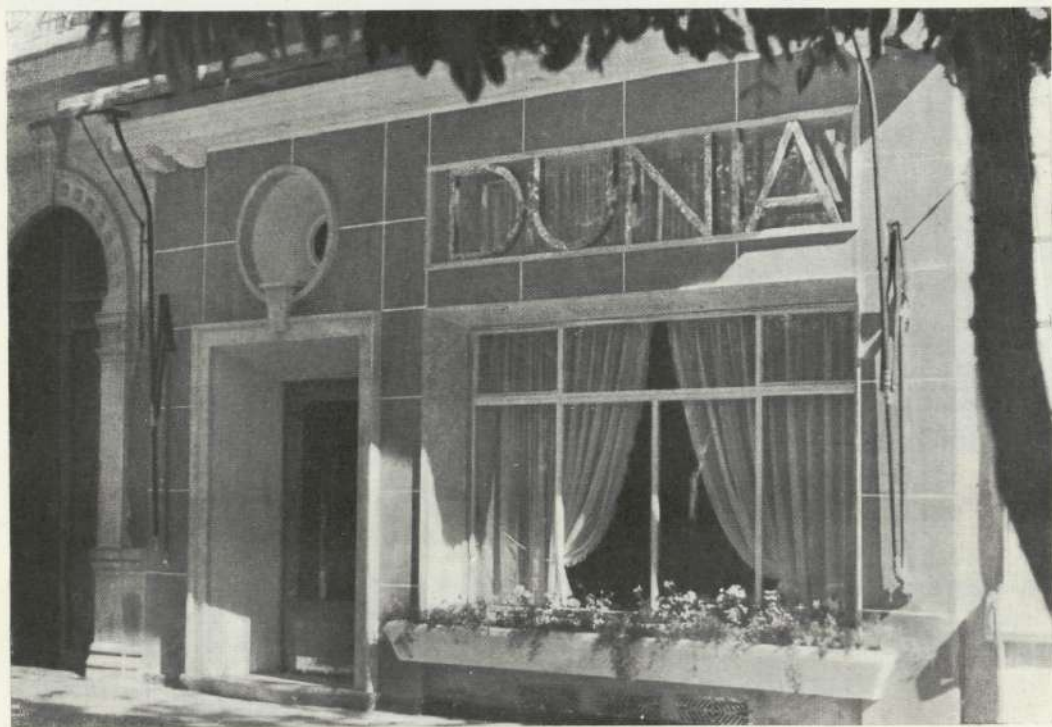


UN SALON DE TE EN CORDOBA

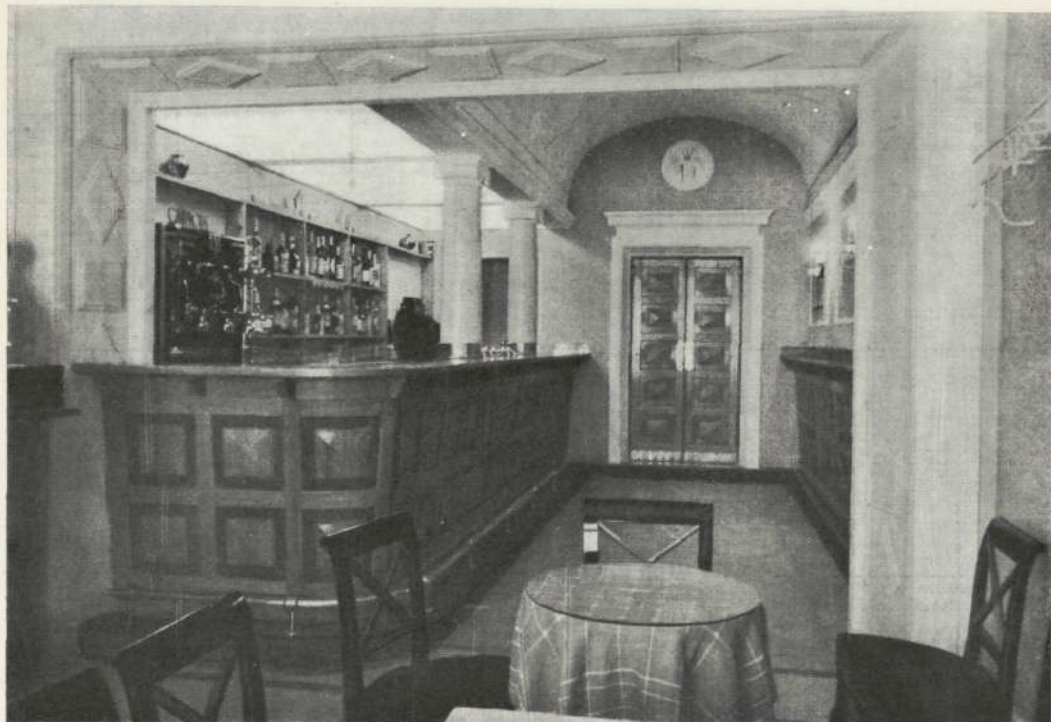
Arquitectos: HERNANDEZ RUBIO, REBOLLO y MARCHENA

CORDOBA la Sultana! Cantada por los poetas, descrita por los viajeros, analizada por los novelistas y ensalzada siempre por cuantos de ella trataron, Córdoba ha sido desde la Edad Media esa Sultana preferida que apenas si ha dejado ver sus grandes ojos negros. No parece sino que el recuerdo de la corte de los Abderramanes dejó en las almas cristianas de sus mujeres ese sentimiento del recato y del retiro que, a decir verdad, se extendió por toda Andalucía, creando un modo de ser, un hábito y, en fin de cuentas, una tradición.

En el mismo siglo XIX, tan próximo aún a nosotros, se decía corrientemente: "La mujer andaluza no sale a la calle más que en feria. La veréis salir por las mañanas a cumplir sus deberes religiosos; pero después..." Esta costumbre creó esos hogares que pueden ser citados como ejemplo; esos hogares que tanto abundan en nuestra bendita España...



Portada al Paseo del Gran Capitán.

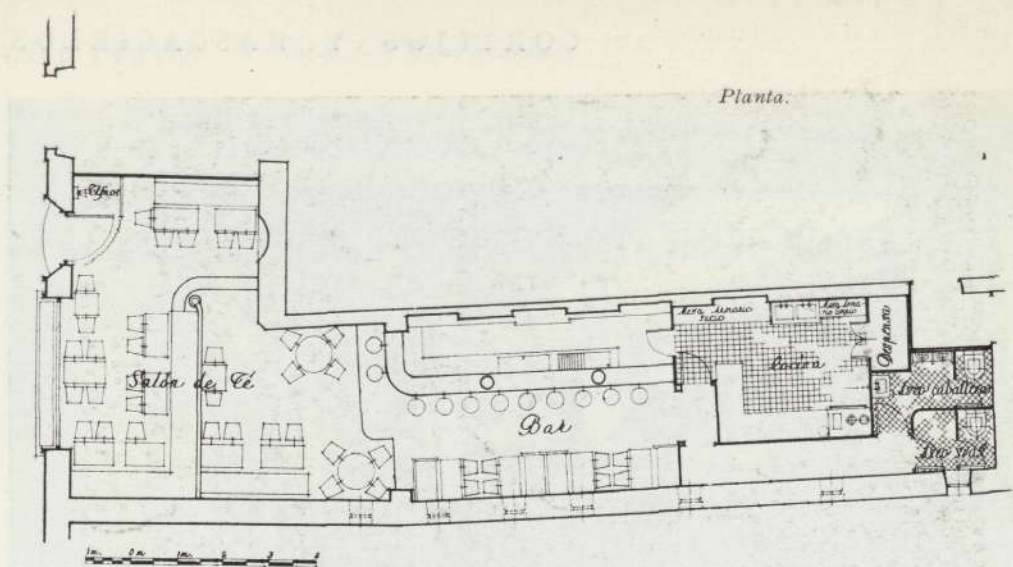


Vista interior.

Pero los años no transcurren en balde; la juventud femenina andaluza no podía pasar el tiempo eternamente viendo desfilar la vida al través de los visillos de sus ventanas. En Sevilla, en Cádiz, en Málaga, en Córdoba había a millares flores que podían marchitarse si el sol y el aire libre no acariciaban sus tallos y sus pétalos, cuando ya el jardín de España se engalanaba con esos dones de la Naturaleza. Llegaron las Exposiciones Internacionales, y aquel magno Certamen de Sevilla arrancó de sus casas a muchas lozanas granadinas, lindas malagueñas, bellas gaditanas y hermosas cordobesas. Se podía seguir rindiendo culto a las virtudes del hogar, renovando un poco al mismo tiempo los métodos de vida.

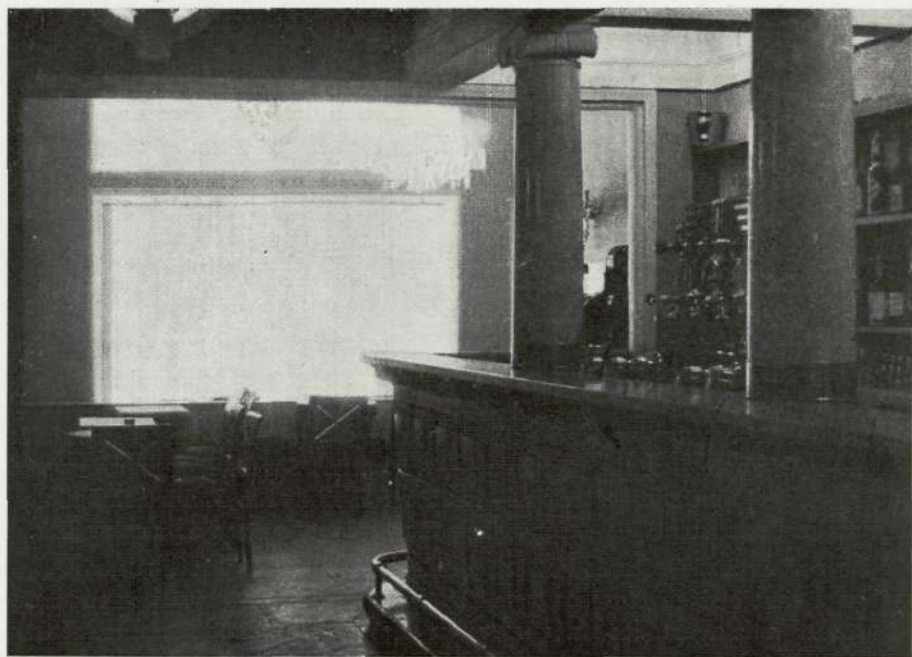
Sin embargo, Córdoba continuaba siendo "la Sultana". Algunas veces — ¡eso sí! — salía la señorita cordobesa de cacería, y otras no dejaba de asistir a los toros. Pero... nada más. Por las tardes, la Sociedad de Córdoba seguía reuniéndose en sus residencias particulares — feliz costumbre que perdura —, pero... nada más. Estaba reservada a un simpático grupo de jóvenes arquitectos — los Sres. Hernández Rubio, Rebollo y Marchena — la audaz "travesura" de sacar a las señoritas cordobesas de sus casillas.

Una de las positivas virtudes de la Obra de Regiones Devastadas es la de haber movi-
lizado una gran cantidad de técnicos, que llevan su impulso creador por toda España, llegando hasta los más apartados rincones, si en ellos hay algo que reconstruir. Cumplen su cometido estos técnicos, movidos por un sincero entusiasmo y observando en todo instante un absoluto respeto a los rasgos característicos de cada región; lo cual no les

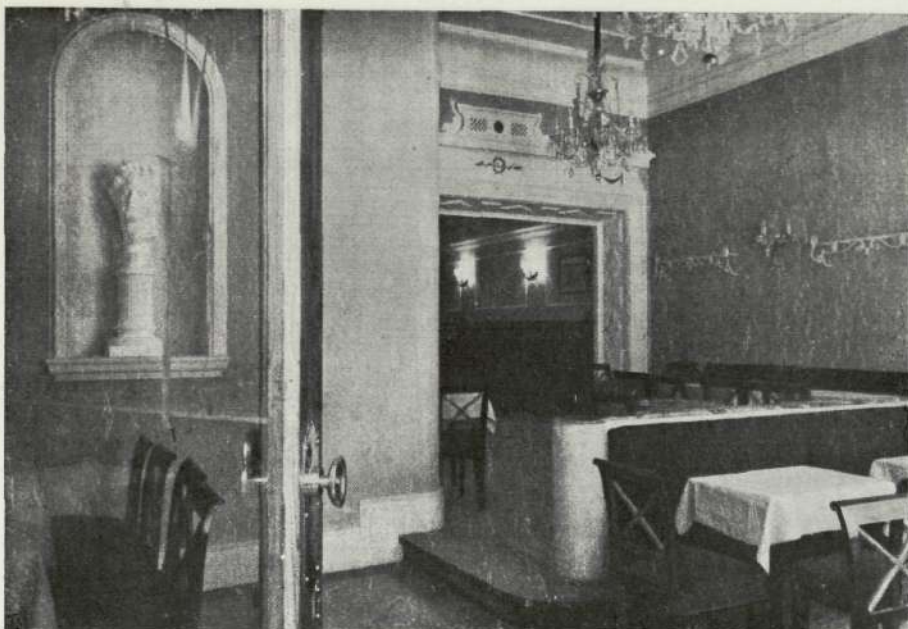


impide hacer compatible este sentimiento con una discreta modernidad, que van incorporando hábilmente a la tradición.

Este ha sido el caso de los Sres. Hernández Rubio, Rebollo y Marchena, arquitectos de Regiones Devastadas, que en Córdoba han tenido un éxito con la realización del proyecto de este Salón de Té-Bar, que lleva el simbólico nombre de "Dunía", y que es hoy lugar de reunión predilecto de la juventud distinguida de aquella ciudad.

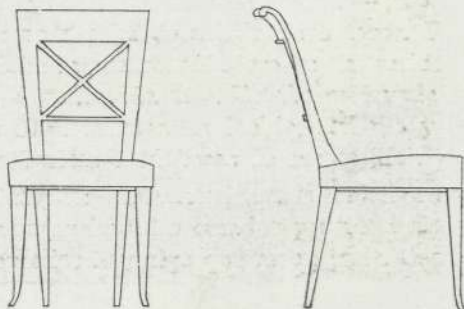


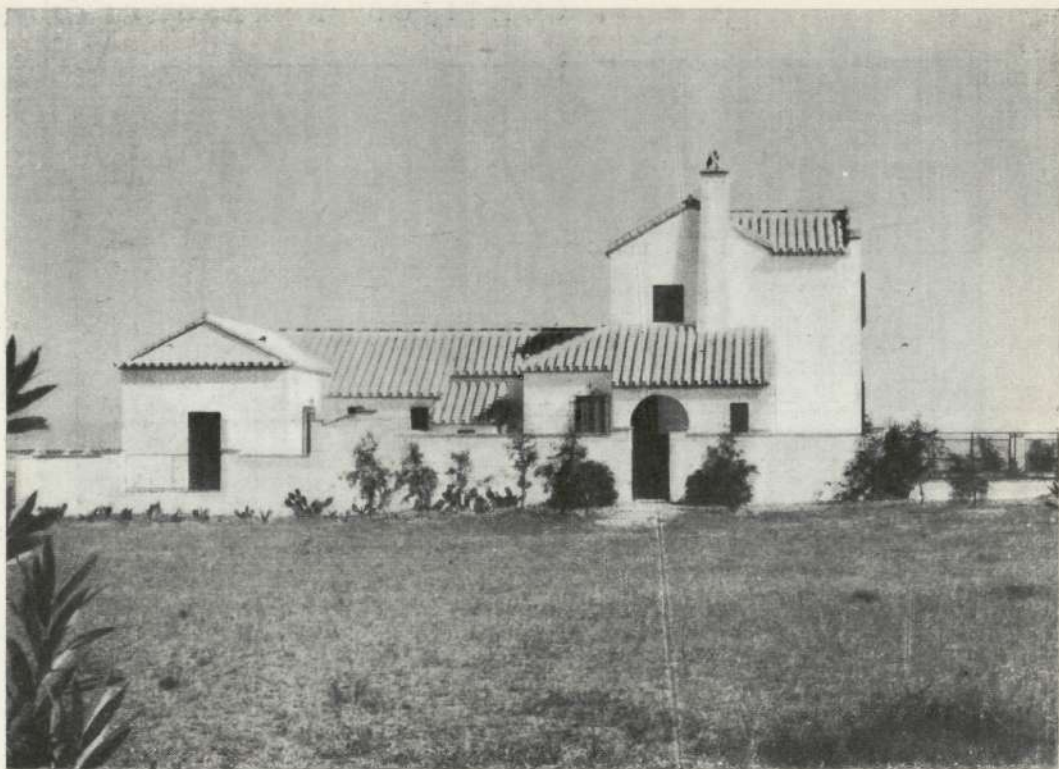
Mostrador del bar.

*Rincón.*

La decoración de tubo de clínica, que hemos padecido antes de la guerra, ya no se aplica más que en su justa medida. En cambio, en lo que se proyecta ahora de decoración — y justo es decir que Madrid va, en este aspecto, a la cabeza, con aciertos como los del café "Calatravas", de Gutiérrez Soto, y el establecimiento "Lys", de Barroso —, se procura dar un sentido más clásico o más romántico; lo cual nos permite volver al mueble confortable y al disfrute de líneas queridas y admiradas, aunque siempre con innovaciones que respondan al sello personal de cada artista.

En esta instalación — que nos ha dado motivo para las presentes reflexiones — se observa, ante todo, en la planta, el gran aprovechamiento conseguido del terreno, que ha permitido una instalación tan cuidada como acogedora. Muy bien resuelto el problema de la ventilación, y realizados también con buen gusto y gracia los muchos detalles que tan importantes son en instalaciones de este género, el moderno Salón de Té y, al mismo tiempo Bar, de Córdoba, con sus evocaciones clásicas y sus soluciones modernas, marca un progreso y un latido de vida actual en el regazo de la Sultana, tantos siglos dormida al arrullo de las brisas y las ondas del Guadalquivir eterno.





CAMPO DE "GOLF" EN MALAGA

Arquitecto: JOSE GONZALEZ EDO

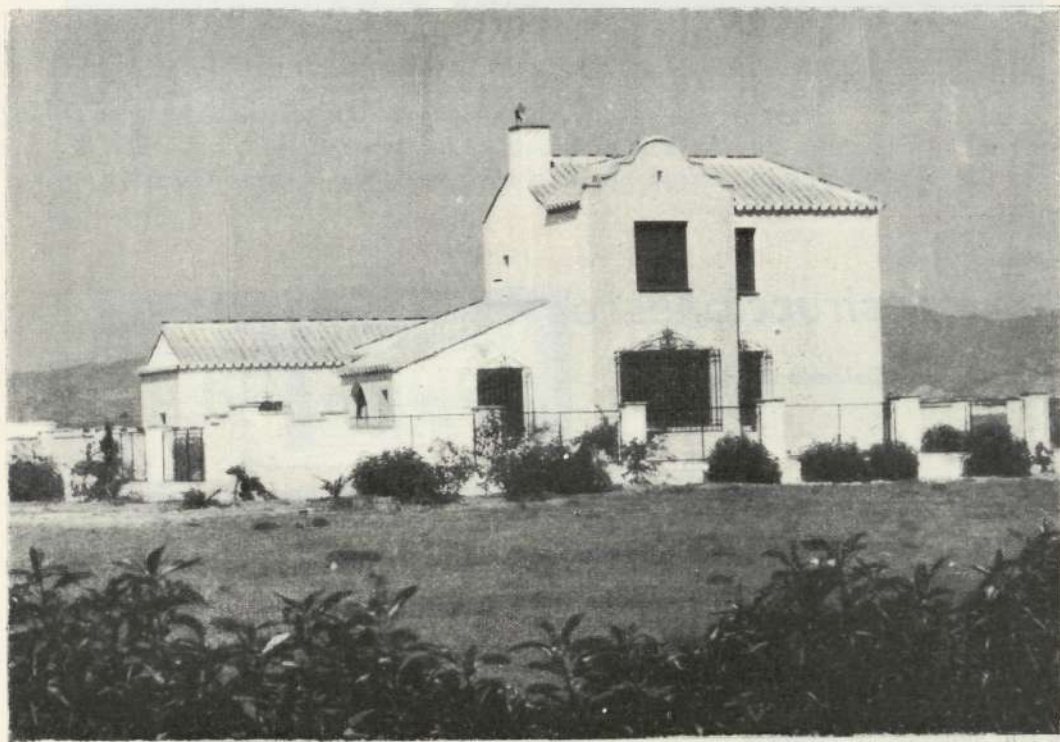


*Refugio
para los
jugadores.*

Otro
aspecto
del
refugio.



MÁLAGA, su clima, su ciudad, sus alrededores... El deporte impone la vida al aire libre y crea una afición. De ahí este campo de "golf" con que José González Edo vuelve a cultivar su nota española. Y de ahí estas construcciones: las primeras de tipo deportivo con que cuenta Málaga. Un nuevo acierto, en suma, del gran arquitecto.



Casa del profesor.



Refugio de "Collado Jermoso" en los Picos de Europa.

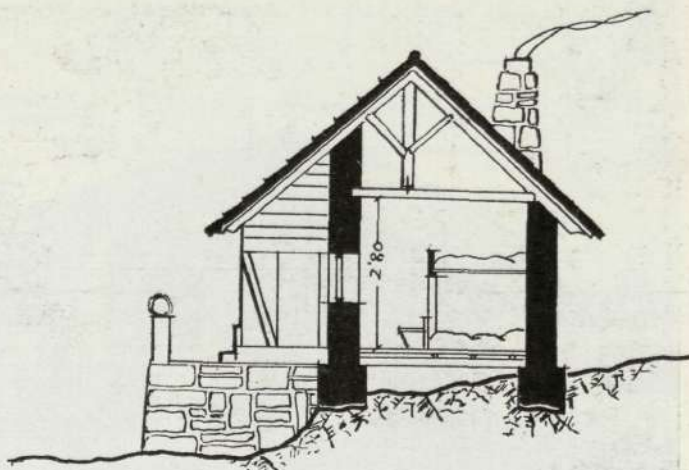
Dos construcciones en la Montaña

Arquitecto: Julián Delgado Ubeda.

PRESENTAMOS aquí dos ejemplos de lo que se puede hacer en la Montaña: desde el minúsculo refugio alpino perdido entre las altas cumbres, y utilizable solamente por los iniciados en el deporte del montañismo, hasta la construcción confortable, estilo fin de semana, erigida con toda clase de comodidades en un pueblo serrano de nuestro Guadarrama.

El refugio de montaña está emplazado en Collado Jermoso, en los Picos de Europa, a 2,200 metros de altitud, y su sistema constructivo es bien sencillo, puesto que a tales alturas es preciso simplificar todos los elementos con vista a posibles reparaciones, que allí son sumamente costosas.

Para dar idea de lo que supone el problema de los transportes en este caso, diremos

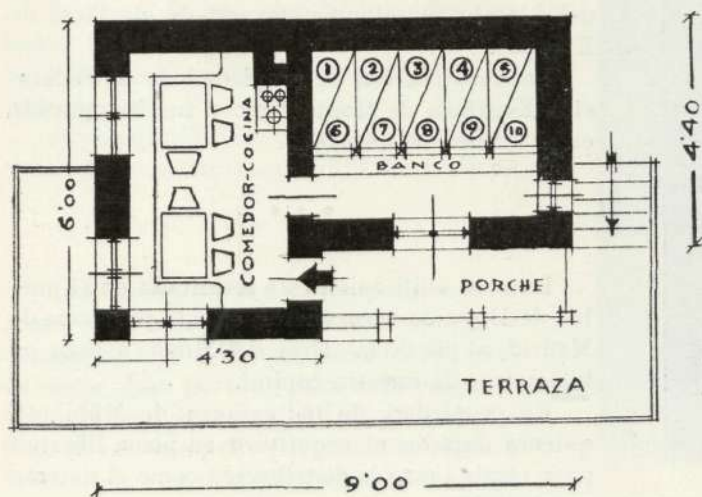
Sección del refugio montañero.

sucintamente que un saco de cemento puesto en León, tiene que ser llevado en ferrocarril hasta la estación de Cistierna, en plena montaña. Desde allí, en camión, hasta el puerto de Pandtraves (unos 70 kilómetros). De este puerto se conduce en carretas hasta las Hoyas de Pedejo. De aquí, en caballería, hasta la Padierna, y por último, tiene que ser transportado a hombros humanos por senderos inverosímiles durante más de dos horas.

El refugio está edificado en una sola planta, aprovechando el desnivel del terreno para hacer una terraza, bajo la cual se habilita un departamento para leñera.

La planta tiene un porche de ingreso, una habitación comedor-cocina y un dormitorio con dos pisos de literas, capaces para diez personas.

Los muros son de mampostería. La cubierta es de armadura de madera cuajada con cartón embreado, sobre el que se ha clavado pizarra llevada de Bernardos (provincia de

*Plano de "Collado Jermoso".*



Casa en Hoyo de Manzanares.

Segovia). Tiene vertiente a dos aguas, con bastante inclinación para evitar el estacionamiento de la nieve.

La parte de la terraza está forjada con vigería de carriles de vía de vagonetas (aprovechados de unas antiguas minas enclavadas en las cercanías) y bovedillas de rasilla.

El coste total de la obra fué de unas 45.000 pesetas.

El arquitecto procuró — y consiguió — que su obra armonizase con el grandioso paraje en que está emplazada, cerca de los ingentes macizes del Llambrión (el más elevado de los Picos de Europa).

La construcción es propiedad de la Federación Española de Montañismo y fué inaugurada en el verano del año 1942.

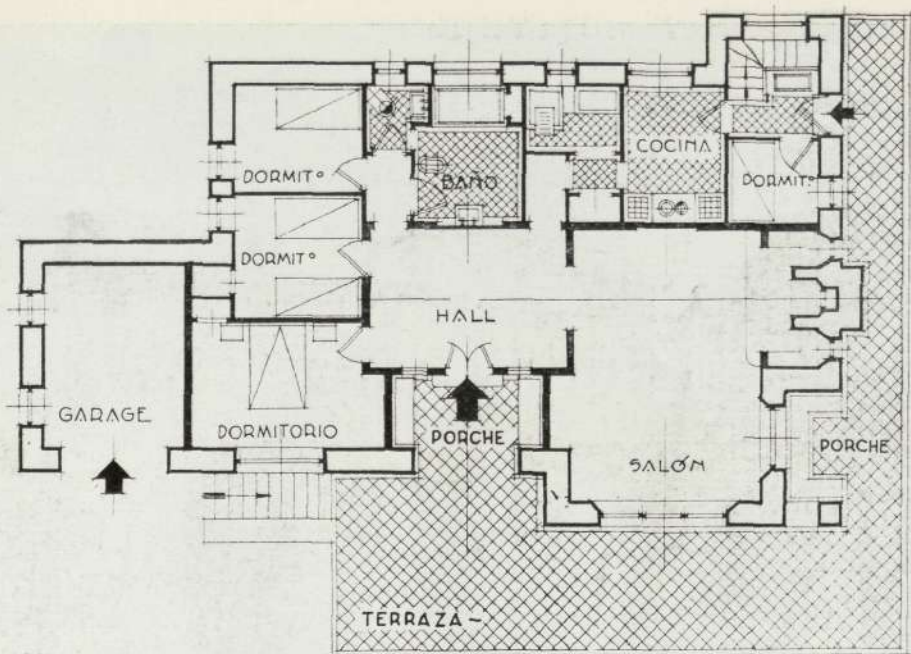
* * *



El pozo.

La otra edificación está levantada en el pueblo de Hoyo de Manzanares, en esta provincia de Madrid, al pie de la sierra del Hoyo, a unos 37 kilómetros de nuestra capital.

Es propiedad de los señores de Mühlhoff, quienes dejaron al arquitecto en plena libertad para elegir tanto la distribución como el sistema constructivo.



Planta principal.

Los muros son de sillería en su mayor parte. La cubierta es de formas metálicas, enrasada y cuajada con teja árabe usada.

Tiene dos plantas, y en la principal contiene un porche de entrada cubierto, un vestíbulo de distribución, una gran habitación de estar-comedor, con una chimenea de campana de piedra, tres dormitorios, un cuarto de baño y una cocina.

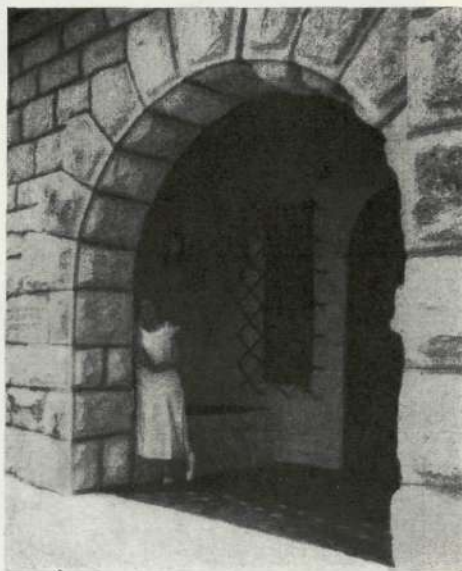
Aprovechando el desnivel del terreno se ha construido, formando parte de la casa, un garaje.

Se trata de una obra bien cuidada en todos los detalles. Tiene los servicios de agua corriente, calefacción, luz eléctrica, teléfono, etc.

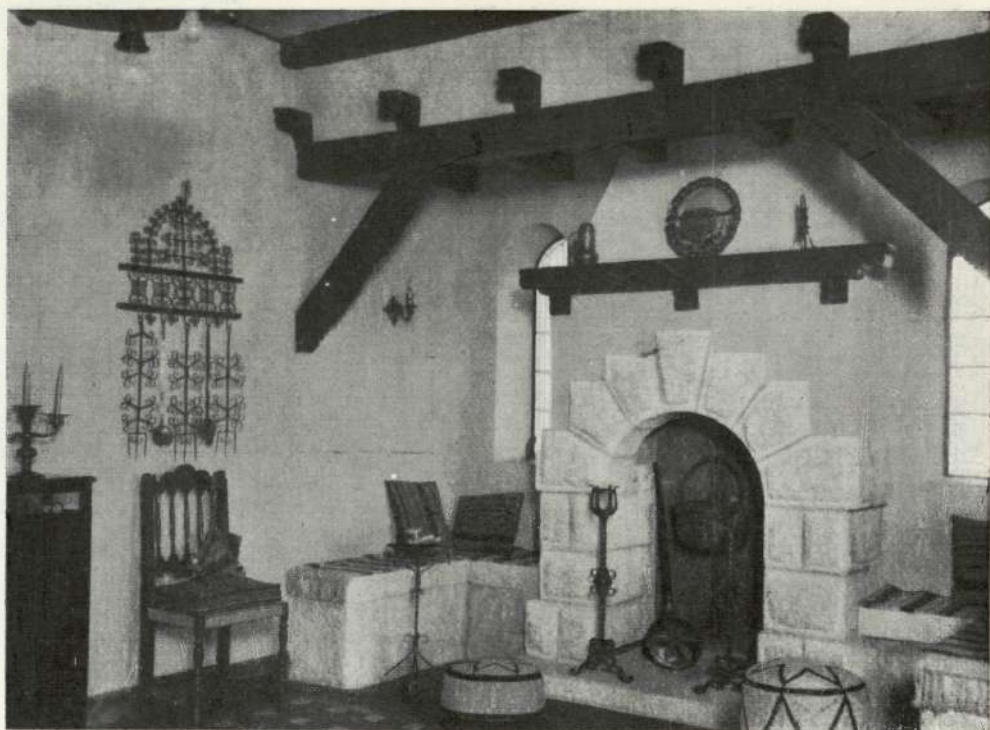
Se construyó poco tiempo antes del comienzo de nuestra guerra de Liberación.

* * *

Las construcciones en montaña son un tema muy atrayente para un arquitecto amante de la Naturaleza, y siempre se puede sacar gran partido, aun de la más modesta, poniendo el artista al proyectarla todo su cariño en ella y teniendo en cuenta, sobre todo al emplazarla, el marco externo con que ha de rimar.



Porche de entrada.



Chimenea de campana, de piedra



Habitación de estar-comedor.



Vestíbulo de distribución.

Esta devoción a la montaña, sentida por el Sr. Delgado Ubeda, le llevó — en los dos casos que comentamos en estas páginas — a crear dos tipos de construcción distintos, teniendo en cuenta en cada uno las condiciones de paraje, clima y altura; pero análogos los dos en el aspecto especial del hábil aprovechamiento del terreno. Ambas edificaciones prueban la pericia y el alto sentido artístico de este gran arquitecto, que acaba de obtener — precisamente con fotografías y planos de ellas — un legítimo triunfo en la Exposición montañera organizada, en diciembre último, por la Sociedad Peñalara en el Círculo de Bellas Artes.

También esta Exposición merece unas líneas de comentario, porque probó el incremento que ha vuelto a adquirir en el pueblo madrileño la afición a la Sierra y a sus deportes.

Poco a poco, las laderas del Guadarrama se van cubriendo de hotelitos blancos, que, de lejos, parecen bandadas de palomas. Y no es sólo lo que se reconstruye después de la guerra; es la atención que nuevos propietarios prestan a estas montañas, que pronto podremos considerar a muy pocos minutos de Madrid, merced a la electrificación de las líneas férreas, halagadora y próxima realidad.

Se ha dicho muchas veces que el Guadarrama es el pulmón de Madrid. Ahora podría agregarse que este pulmón "se nos ha metido en casa".





El estudio desde el jardín.

Estudio de la Duquesa de Nájera en Madrid

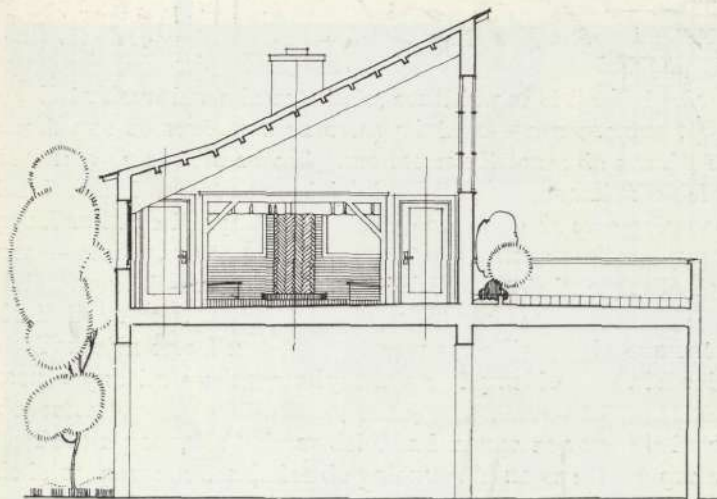
Arquitecto: Agustín Enrile y Ruiz de Alcalá.

EN el jardín del palacio que en la plaza de Salamanca, de Madrid, poseen los Excmos. Sres. Duques de Nájera, marqueses de Aguilar de Campoo, ha logrado el arte del arquitecto D. Agustín Enrile una fina obra, digna de su depurado buen gusto.

La cuantiosa y brillante producción de la Duquesa —distinguida e infatigable aficionada a la pintura— hacía necesario un local a propósito destinado enteramente a tal objeto. Se proyectó y se construyó, por tanto, el estudio como digno complemento de sus interesantes lienzos.

Para ello se eligió como emplazamiento la terraza, en la primera crujía de los garajes, al fondo del jardín, por hallarse el lugar a poca distancia del palacio, y rodeado de frondosos árboles, que prestan al estudio intimidad y recogimiento.

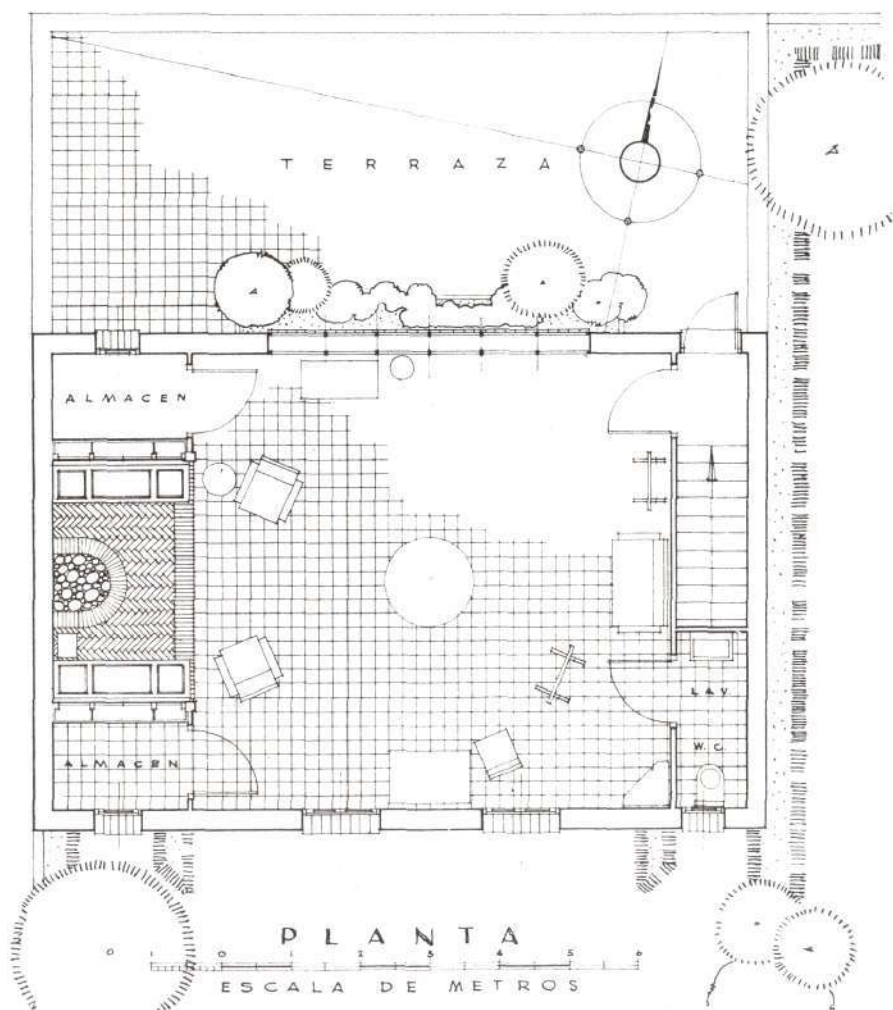
La escalera desembarca a la altura de la terraza en un vestíbulo que da paso a la terraza posterior y al estudio por uno de sus extremos. En el extremo opuesto se han construido dos pequeños cuartos para guardar lienzos y otros efectos, y un sim-



SECCION
ESCALA DE METROS

pático rincón con estanterías empotradas para libros, y alacenas para el juego de té, los cigarrillos, y los demás elementos necesarios para constituir una velada agradable. Los bancos a ambos lados del hogar se han construido, lo mismo que aquél, de ladrillo prensado, con asiento de castaño, que hace de tapa al depósito de leños.

El piso del estudio es el mismo solado de la antigua terraza. En el muro del norte, desde dos metros de altura, se ha colocado un gran ventanal doble, y en su opuesto, dos pequeñas ventanas. La cubierta, de pino, corcho y pizarra, deja ver su estructura en el interior. Se ha construido a una pendiente con el objeto de captar mejor la luz del norte, consiguiéndose con esto, además, un interesante y simpático interior.



Casa de campo cerca de Madrid

Arquitecto:
Manuel Soler
de Agustín.



Exterior.

CUANDO, antes de la guerra de España, preparaba CORTIJOS Y RASCACIELOS su número 21, se proponía publicar en él la presente información, haciendo la debida justicia a un arquitecto de los méritos de D. Manuel Soler de Agustín.

Deseamos ahora que, precisamente en el número 21, sirva ella de lazo de unión entre aquella primera y esta segunda época de nuestra comunicación con el público. Lo que está bien, siempre está bien; y éste es el caso de la casa de campo—por fortuna, salvada de

los riesgos de la guerra — que el arte de Soler de Agustín elevó en las proximidades de la capital de España.

Proyectada la construcción para estancias en primavera y en otoño, y como fin de semana, para el invierno, fueron orientados al mediodía el dormitorio y el cuarto de niños, protegidos del sol en primavera y verano por una pérgola dispuesta en la terraza, cubierta de parrá virgen, y por una visera, que en otoño e invier-



Dormitorio.



Cuarto de niños.

no, por estar el sol más bajo y carecer de hoja, permite que sean perfectamente soleadas.

Un pequeño vestíbulo evita la entrada directa al "hall", de donde arranca la escalera de acceso al estudio; con luz norte, a través de triple ventanal, con grandes vistas a la Sierra.

El "hall" comunica directamente con el comedor, con puerta de servicio frente a la cocina.

Aprovechando el desnivel existente, se situó en planta inferior el dormitorio de servicio, despensa, carbonera, etc.

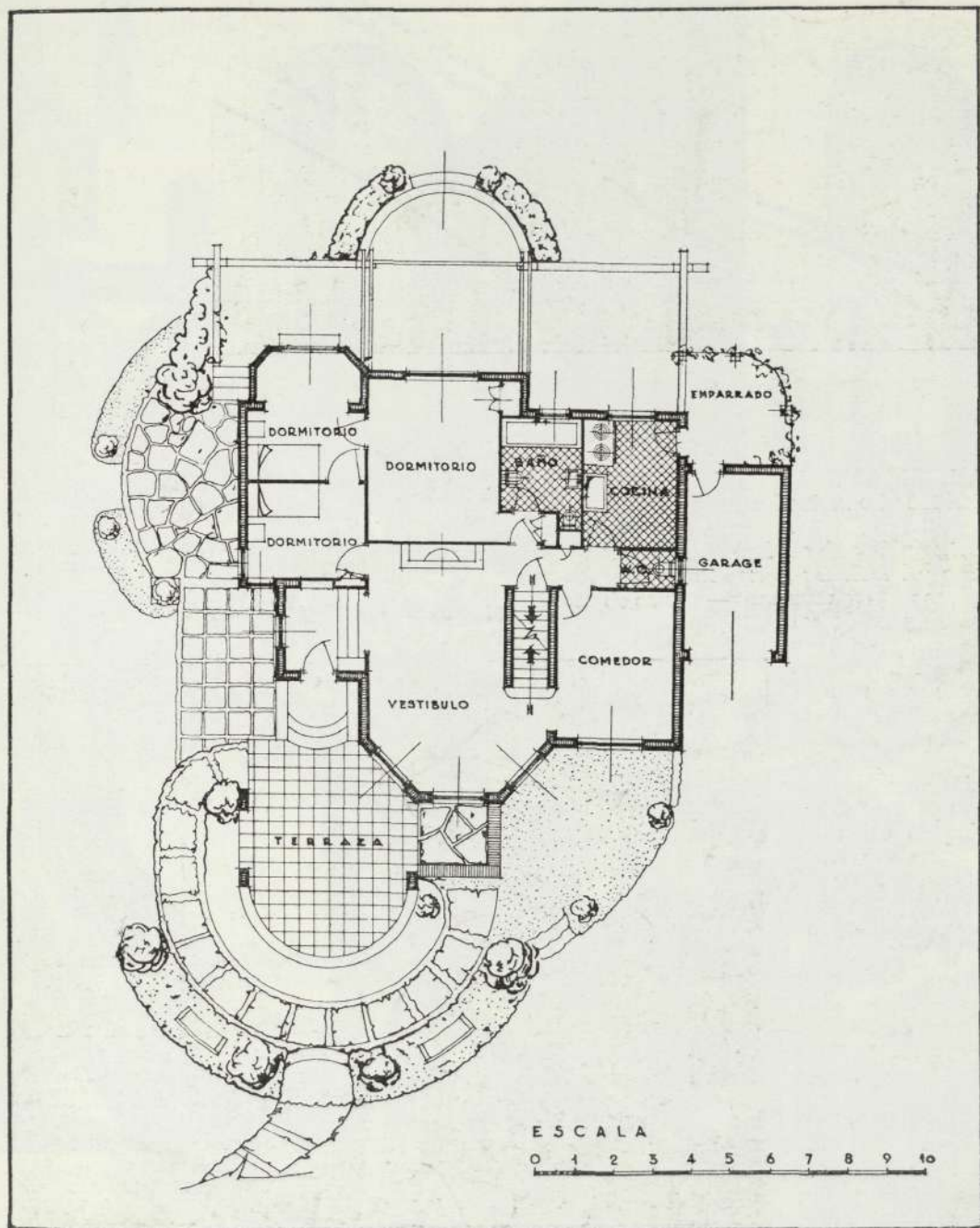
Se halla el hotel dotado de calefacción de calefacción de calefacción rápida, que permite tener en quince minutos la vivienda a temperatura confortable, así como de instalación para renovación de aire, que era elemental, por la diferencia de densidad del aire en fachadas opuestas.

En la decoración resaltan los paramentos blancos, con ausencia absoluta de ornamentación, y la carpintería, sim-



La pérgola.

plemente barnizada, produciendo en conjunto una sensación de alegría y de reposo.
Los muebles han sido proyectados en líneas sencillas, a base de roble o castaño barnizados en su color.





MUSEOS PERMANENTES DE MADRID

MUSEO NACIONAL DE PINTURAS.—

Paseo del Prado. Teléfono 10099. Horas de visita: hasta el 15 de enero, de 9 y $\frac{1}{2}$ a 1 y $\frac{1}{2}$; a partir de esa fecha, además, de 3 a 5 y $\frac{1}{2}$ de la tarde. Todos los días.

MUSEO NACIONAL DE ARTE MODERNO.

Avenida de Calvo Sotelo, 20. Teléfono número 59628. Cerrado, por reforma, hasta fines del mes de enero.

MUSEO ROMANTICO. — San Mateo, 13.

Teléfono 30907. Se puede visitar todas las mañanas de 10 a 1 y $\frac{1}{2}$, a excepción de los lunes.

MUSEO DE ARTES DECORATIVAS.—

Montalbán, 12. Teléfono 13440. Se halla cerrado, por obras de reforma y ampliación, hasta fines del año 1944.

MUSEO NAVAL. — Montalbán, 2. Telé-

fono 10419. Horas de visita: todos los días, menos los lunes, de 10 a 1 y $\frac{1}{2}$.

MUSEO DEL PUEBLO ESPAÑOL.—Plaza

de los Ministerios, 9. Teléfono 15322. Clausurado por obras durante algún tiempo, está a punto de abrirse de nuevo.

MUSEO SOROLLA. — General Martínez

Campos, 37. Teléfono 31055. Abierto al público todos los días, menos los lunes, de 10 de la mañana a 2 de la tarde.

MUSEO DEL MARQUES DE CERRALBO.

Ventura Rodríguez, 10. Teléfono 31537. Cerrado por obras. Próxima reapertura.

MUSEO MUNICIPAL. — Fuencarral, 78.

Teléfono 25732. Todos los días, menos los martes, de 10 a 1 y $\frac{1}{2}$.

MUSEO DEL INSTITUTO DEL CONDE DE VALENCIA DE DON JUAN. — For-

tuny, 43. Teléfono 30415. Abierto por las mañanas de 10 a 2, y por las tardes, de 3 en adelante. (En esta época, hasta las 5 o las 6.) Todos los días, menos las tardes de los domingos.

MUSEO DE REPRODUCCIONES ARTIS-

TICAS. — Alfonso XII, 28. Teléfono número 26926. Todos los días, de 9 a 4, menos los domingos, en que es de 9 a 1.

MUSEO DEL EJERCITO. — Méndez Nú-

ñez, 1. Teléfono 28977. Todos los días, de 10 a 1, menos los días de fiesta, en que es de 10 a 2. Los viernes, cerrado, por limpieza.

MUSEO DE CIENCIAS NATURALES. —

Avenida del Generalísimo, 84. Teléfono número 60900. Todos los días: por las mañanas, de 10 a 2, y por las tardes, de 3 a 6. Los lunes, cerrado, por limpieza.

MUSEO ARQUEOLOGICO NACIONAL.—

Serrano, 13. Teléfono 50084. Todos los días, menos los lunes, de 9 a 1 y $\frac{1}{2}$. Los domingos y días de fiesta, de 10 a 1.

MUSEO DEL INSTITUTO GEOLOGICO.—

Ríos Rosas, 9. Teléfono 32702. No es Museo público. Para visitarlo hace falta autorización especial del Director. Las horas de visita son de 9 y $\frac{1}{2}$ a 1 y $\frac{1}{2}$.

EXPOSICION DE ARTESANIA DE FA-

LANGE. — Floridablanca, 1. Teléfono número 10393. Todos los días laborables, de 10 a 1 y de 4 a 6. Los domingos, cerrada.

EXPOSICION PERMANENTE DE LA CONSTRUCCION. — Carrera de San Je-

rónimo, 32. Pisos autárquicos. Impermeabilizantes. De 9 a 1 y de 4 a 8.

CONSTRUCCIÓN EN PIEDRA

Agua fuerte de

LOZANO LOSILLA

Arquitecto.

EXPOSICIONES ARTISTICAS CELEBRADAS EN MADRID

DURANTE EL CUARTO TRIMESTRE DE 1943

SALON MACARRON.—Jovellanos, 2.

Valentín Zubiaurre.—Del 18 de noviembre al 2 de diciembre.

SALON CANO.—Carrera de San Jerónimo, número 38.

R. Llimona.—Del 15 al 30 de noviembre.

José Nogué.—Del 29 de noviembre al 11 de diciembre.

Aurora Lezcano.—Del 13 al 14 de diciembre.

SALON AEOLIAN.—Avenida de José Antonio, 3.

Carmen Gómez Pérez-Neu.—Del 16 al 20 de noviembre.

Cerámicas Ruiz de Luna.—Del 3 al 21 de diciembre.

SALON DARDO.—Avenida de José Antonio, 16.

Lucio Rivas.—Del 10 al 24 de noviembre.

Rodríguez Pescador.—Del 25 de noviembre al 5 de diciembre.

Juan Guillermo.—Del 6 al 20 de noviembre.

GALERIAS BIOSCA.—Génova, 11.

José Clará.—Del 12 al 30 de noviembre.

CIRCULO DE BELLAS ARTES.—Calle de Alcalá, 46.

Marceliano Santa María.—17 de noviembre al 4 de diciembre.

Fotografía de montaña.—Del 13 al 25 de diciembre.

GALERIA DE ARTE "ESTILO."—Jovellanos, 6.

José Solana.—Del 15 al 30 de noviembre.

Vázquez Díaz.—Del 1 al 15 de diciembre.

SALONES DE ARTESANIA DE FALANGE.—Floridablanca, 1.

Exposición alemana de Artes e Industrias aplicadas.—Del 10 al 25 de noviembre.

SALON VILCHES.—Avenida de José Antonio, 22.

Enrique Segura.—Del 26 de octubre al 9 de noviembre.

MINISTERIO DE RELACIONES EXTERIORES.—Plaza de Provincia, 1.

José María Sert.—Del 1 al 15 de noviembre.

MUSEO NACIONAL DE ARTE MODERNO.—Avenida de Calvo Sotelo, 20.

Artistas franceses contemporáneos.—Mes de noviembre.

Artistas tinerfeños.—Mes de diciembre.

MUSEO NAVAL.—Montalbán, 2 (Ministerio de Marina).

Exposición de dibujos infantiles "Cara al mar".—Mes de diciembre.

SALON DE ARTE "PARTENILLO".

Exposición permanente de varios artistas.

EXPOSICION DEL PALACIO DE LA PRENSA.—Plaza del Callao, 4.

Caricaturas "Usa".—Mes de septiembre.

Caricaturas "Cronos".—Mes de octubre.

Fotografía "Aracil".—Mes de noviembre.

Caricaturas "Dávila".—Mes de noviembre.

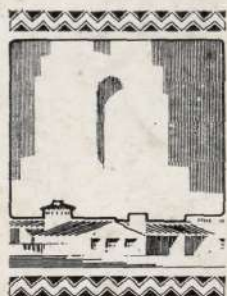
PALACIO DE EXPOSICIONES DEL RETIRO.

Exposición de Deportes (Delegación Nacional de Deportes).—Mes de octubre.

Exposición de Otoño.—Noviembre y diciembre.

SALON DE LA SOCIEDAD DE ESCRITORES Y ARTISTAS.—Rollo, 2.

Felicitaciones de Pascua.—Noviembre y diciembre.



CORTIJOS ^y RASCACIELOS

Casas de Campo
Arquitectura
Decoracion

