

# CORTIJOS Y RASCACIELOS

945



Interior de un chalet fin de semana.

Arquitecto: MANUEL MANZANO MONÍS

MARZO  
ABRIL - 1948

ARQUITECTURA  
CASAS DE CAMPO  
DECORACION

N.º 46 - 15 pesetas

Ayuntamiento de Madrid





*Aísole sus construcciones*

CONTRA EL FRÍO  
EL CALOR Y  
LOS RUIDOS

*Aislamiento térmico de terrazas en un edificio en construcción. Valencia. Arquitecto: Don Joaquín Rieta.*

FIBRA  
DE  
VIDRIO

*Vitrofib*

PRODUCTO NACIONAL

PARA  
AISLAMIENTOS TÉRMICOS Y ACÚSTICOS  
Y  
ACONDICIONAMIENTOS DEL SONIDO

INCOMBUSTIBLE • IMPUTRESCIBLE  
MÁXIMA FACILIDAD Y RAPIDEZ DE MONTAJE

**EXPLOTACION DE INDUSTRIAS, COMERCIO Y PATENTES, S. A.**

MADRID  
GOYA, 12

REPRESENTANTES TÉCNICOS EN TODAS LAS PROVINCIAS

BARCELONA  
PROVENZA, 206-208

Ayuntamiento de Madrid



## UN LIBRO PRÓXIMO DE MARTIN S. NOEL

# "EN BUSCA DE NUESTRA ARQUITECTURA"

Reproducimos el artículo del ilustre Arquitecto argentino Martín S. Noel—aquí tan querido y admirado—, publicado en la revista *Proyectos y materiales*, de Nueva York:

"Asuntos de actualidad en materia de Arte americano llevamos a glosar el prólogo de un libro nuestro en preparación que lleva por título el del epígrafe.

Corresponde aclarar ante todo que el término de Arquitectura no va aquí enderezado a lo que incumbe exclusivamente a su acepción específica de "arte de construir", sino a la idea de ensamblar todo cuanto, en lo plástico, fuere capaz de incidir en nuestra capacidad creadora de lo cabalmente argentino.

Intención tectónica de una posible valoración de lo que atañe a nuestra voluntad artística en el problema del hombre americano. Esto es, precisamente, de lo medular de los fenómenos estéticos en la Arquitectura del Nuevo Mundo. En cuanto a esto, advertimos que no se nos atribuya un propósito demasiado ambicioso que sólo radica en el enunciado, pues en cuanto al libro en cuestión, consiste en la ordenación de lo disperso, en ensayos de distinto orden concertados dentro del carácter de una simple contribución a tan sustancial materia.

Labor diaria y múltiple que se va acumulando en torno a una preocupación esencial en el taller del artista o en el laboratorio de la investigación paciente. Emociones o experiencias, a fin de cuentas, obtenidas en el maravilloso espectáculo del Teatro Colombino. Ha de excusarse, pues, el tono un tanto confidencial de estos breves comentarios, ya que, como queda dicho, implican el contenido prefacial de un libro que es desarrollo de ese ideario americanista que desde antiguo nos preocupa. Búsqueda de ese lenguaje constructivo que dimana de lo fecundo de la historia y de la tierra.

Voces vernáculas que anudan naturaleza y tradición en formas y maneras de sentir que a nosotros, por lo menos, nos estimulan en la ilusión de una heurística continental y nacional. Esta postura de amor a lo propio, que no excluye una visión universal, es acaso, según lo entendemos y lo desea la crítica contemporánea, la que mejor libra al arte de los pragmatismos avasalladores, concediendo independencia al fenómeno estético como un producto de la propia vida en el historial de un pueblo.

Raíz y flor que se nutren en el suelo y que se cobijan bajo el cielo en que nacen. En busca de nuestra Arquitectura es, pues, un fervor que se sigue alimentando en lo mágico y trashumante de América que nos llega por todos los caminos.

Explorados los unos, vírgenes los otros en lo pristino de todos los tiempos, porque van hacia lo que nunca muere. La idea de buscar en lo inédito y original de un pueblo los excitantes de una reacción creadora no es cosa nueva en los horizontes inspirativos del arte. De ahí que, en el prólogo de la obra, traigamos una vez más a colación cómo el hastío que cuando estudiantes experimentábamos ante lo ya consagrado por el genio de Europa, despertó la curiosidad por lo del Nuevo Mundo, del que emigráramos temporalmente para cultivarnos en el Viejo.

Además, en tal estado de espíritu influyó el ejemplo de luminosos maestros de la escuela francesa, incluso de algunos de quienes recogíamos lecciones y consejos, si no bastara el de los románticos que, en pugna con el frío academicismo de fines del XVIII y primer tercio del XIX, partieron a España y Africa. Véanse si no las másculas siluetas de Theophile Gautier y Delacroix. Auténtico romanticismo conforme al concepto emitido por Alberto Sánchez en su "literatura del Perú", a manera de busca de "las más ocultas vetas de la raza, las consejas más verdaderas y representativas de la Nación, y no por deporte exotista y propósito de otear lejanías...", magnífica "insurrección contra lo preestablecido". Y, sin duda, estos espasmos tuvieron que impresionarnos a quienes, nacidos en el ocaso de la última de aquellas centurias, desembocábamos desprevenidos en el estruendo del maquinismo contemporáneo.

Así, pues, y esto es lo que interesa al tema, como vinculándolo a lo folklórico, en la alborada del París veintecentista advertimos algunos americanos del Sur y del Norte el ejemplo que aquellos artistas cumbres y otros más modernos nos brindaban para redescubrir lo nuestro. El instinto estimulado y las impresiones sensoriales que Baudelaire presintiera en su soneto "La Naturaleza es un templo" evolucionaba por los laberintos del simbolismo no demasiado intelectualizado, y merced también al inconsútil impresionismo. Y mientras Arturo Rimbaud y Van Gogh nos deslumbraban con lo tarns-oceánico y fabuloso como un reto a los modelos tantas veces copiados, Pablo Gauguin, francés con sangre española y trasplante limeño, pinta en Bretaña lienzos misticodramáticos que, en lo revolucionario, trasuntan pasión y raíces tentaculares.

Debussy y Falla, díptico magistral y contrapuesto de una nueva era, deambulaban por dos extremos geográficos aparentemente distintos—por Oriente el uno, por Iberia el otro—, pero ambos entrelazados por los cabos y el rebalse de una misma corriente renovadora. En cuanto al peninsular, añadimos, al exteriorizar hoy nuestro dolor ante su muerte en devoto homenaje de admiración, que supo demostrarnos hasta qué punto lo folklórico puede orquestarse en el pentagrama estilizado para ser Arquitectura sonora del alma de España.

Desde ese sabio mirador de Francia, soberana atalaya de la cultura del mundo, pudimos, pues, de tal suerte fijar nuestra mirada en los hitos del Mediterráneo y de allí perseguir su expansión en el mapa virreinal de la eclosión colombina.

Aquí está nuestra confesión y, en rigor de verdad, lo virtual de estas cuartillas. Por ello, apresurémonos a decir que esto nos indujo, en excursión juvenil, a pulsar primero la tectónica de España. Cuadro vivaz de sus monumentos en los paisajes tutelares. En ellos, el arcano de sus pintores, imagineros y artífices nos reveló el misterio de los templos y el oropel y elocuencia de palacios y museos."

### ARQUITECTOS, CONSTRUCTORES

¡Copiando sus planos en su propia oficina con una  
MAQUINA COPIADORA PERFECTA  
ahorrarán tiempo y dinero!

**RICARDO STEIN**

MADRID Tel. 23-59-95 Apartado 359



La mejor demostración de sus OBRAS  
son las

**Maquetas de Precisión**  
"TECNIC"

Absoluta fidelidad en los más pequeños  
detalles - Irrompibles e inalterables.

Ayuntamiento de Madrid



# UNA NUEVA PUBLICACION DE LUIS M. FEDUCHI

LA CASA POR DENTRO.—*Editorial Afrodiseo Aguado. Madrid.*

Nuestro compañero D. Luis M. Feduchi tiene sobradamente acreditada su personalidad en estos menesteres para que vayamos ahora a descubrir su gusto, su competencia y su autoridad en materia de decoración interior y mobiliario. Esta nueva obra que la Editorial Afrodiseo Aguado ha publicado con cuidadoso cariño es digna hermana de aquella *Historia del mueble*, que hizo desfilar ante nuestros ojos la evolución, en España y el Extranjero, de este elemento indispensable en el hogar de todos los tiempos; edición a la que seguirá, por lo que vemos, una serie de monografías sobre "el mueble en España", o sea, en todos y cada uno de sus más característicos palacios y regiones.

En *La casa por dentro*, el ilustre Arquitecto y decorador presenta, en esta su primera colección, bellísimas fotografías y verdadera profusión de dibujos originales que se refieren a cuartos de estar, chimeneas, sofás, escaleras, vestíbulos, comedores, dormitorios y despachos; y, como sugestivo epílogo,

ejemplares de muebles sueltos y detalles de otros muebles. Tanto en aquellas como en estas secciones, a los dibujos acompañan clarísimas explicaciones para la formación de un cuarto, su decorado en conjunto y en pormenor y la construcción de muebles prácticos, elegantes y cómodos.

La solvencia artística de Feduchi es la mayor garantía para quienes quieran guiarse de sus consejos. Sólo con leer la breve "Introducción" de la obra sabe el lector ya a qué atenerse. "Pensad—dice el autor a sus amigos—en que más vale pocos muebles y buenos que muchos y malos. Huid siempre de las imitaciones, del quiero y no puedo: esas chimeneas que no pueden dar calor; esos empanelados de papel pintado, imitando madera; esos zócalos de aparatosas piedras de sillería, descascarilladas y despegadas, y ese desgraciado, funesto y falso Renacimiento español, que suena más bien a remordimiento español. El empleo de materiales seleccionados, el sentido de la proporción y por último, la armonía de colores son las principales normas que siempre debemos tener presente."



PROYECTO DE UN BLOQUE DE  
90 VIVIENDAS EN EL PASEO DEL  
PINTOR ROSALES, EN MADRID

Arquitecto: CASTO FERNANDEZ-SHAW

*Las obras en construcción.*

## COMPañIA INMOBILIARIA LAYETANA, S. A.

Calle del Prado, núm. 24. - Teléfono 21-84-09

MADRID

BARCELONA

TANGER



Ayuntamiento de Madrid





Tejados Morera de la Vall

**FEDERICO MORERA DE LA VALL Y LANDALUCE**

Dirección y Oficina Técnica:  
**PRECIADOS, 25, 2.º DCHA.**  
(Pl. CALLAO). Teléfono 22-66-48  
Depósito:  
ARRIAZA, 2.-Tel. 22-61-40.-MADRID

**CARPINTERIA DE ARMAR-PIZARRAS-TEJAS**  
*Toda clase de contratas y presupuestos*

Sucursales:  
**BARCELONA, VALENCIA, SEVILLA,**  
**SEGOVIA, MELILLA**

## EL CONGRESO INTERNACIONAL DE ARQUITECTURA MODERNA

Recientemente se ha celebrado en Bridgwater, cerca de Londres, la sexta reunión del C. I. A. M. (Congreso Internacional de Arquitectura Moderna). Previamente, en Zurich hubo una asamblea preparatoria de los trabajos del Congreso. La Comisión nombrada para estudiar el programa de éste estuvo formada por los Arquitectos Sres. Forbat (Suecia), Giedion (Suiza), Richards (Inglaterra), presidente de la Comisión; Schmidt (Suiza), Stam (Holanda), H. Syrkus (Polonia) y Wogensky (Francia), ponente. Como consecuencia de la guerra, se consideró imprescindible someter a la consideración del Congreso el examen de las necesidades de los diferentes países y sus medios respectivos de realizaciones. Ello dió lugar a la exposición de diversos puntos de vista entre los grupos de cada nación afectada, apreciándose las ventajas del Congreso para el restablecimiento del contacto entre los grupos a quienes interesa la Arquitectura moderna. También

fué estudiada, tanto en conjunto como en detalle, la situación actual del Urbanismo social en cada país, examinándose las dificultades encontradas para la aplicación de la Carta de Atenas.

Se aprobó una declaración proclamando que "construir es el verdadero objeto del C. I. A. M.". Por ello, se nombró una Comisión encargada de proponer las medidas que habrían de tomarse para aumentar las facilidades de realización en todo el mundo afectado.

La última parte del Congreso estuvo orientada hacia el futuro: a) Estructura de las aglomeraciones en relación con la estructura social (unidades de vecindad, unidades de habitación, barrios, ciudades, etc.); b) Expresión especial, particularmente plástica y estética, que deben tener las aglomeraciones humanas; y, como corolario, relaciones entre las artes plásticas: Arquitectura, Escultura y Pintura.

MATERIAL PARA OFICINAS  
ARTICULOS DE DIBUJO  
APARATOS DE TOPOGRAFIA

IMPRENTA-LITOGRAFIA  
ENCUADERNACION  
TIMBRADOS EN RELIEVES

**PAPELERIA ALEMANA  
GUILLERMO KOEHLER**

TIENDA:

**ESPARTEROS, 1**  
TELEFONO 21-16-63

**MADRID**

TALLERES:

**PACIFICO, 35**  
TELEFONO 27-33-09

**APARTADO DE CORREOS 7.007**

*Ayuntamiento de Madrid*





*Mutua General de Seguros*

FUNDADA EN 1907

ACCIDENTES DEL TRABAJO  
ENFERMEDAD - INCENDIOS - VIDA  
ACCIDENTES INDIVIDUALES  
RESPONSABILIDAD CIVIL

Entidad colaboradora de la Caja Nacional  
del Seguro de Enfermedad

Domicilio social:

**BARCELONA - Balmes, 19**

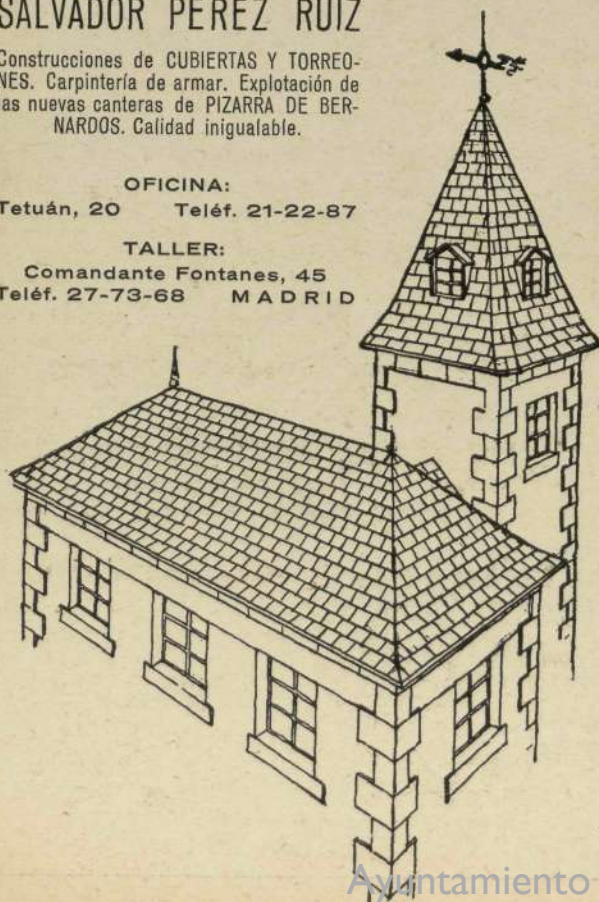
Subdirección en Madrid - Alcalá, 65

## SALVADOR PEREZ RUIZ

Construcciones de CUBIERTAS Y TORREONES. Carpintería de armar. Explotación de las nuevas canteras de PIZARRA DE BERNARDOS. Calidad inigualable.

OFICINA:  
Tetuán, 20      Teléf. 21-22-87

TALLER:  
Comandante Fontanes, 45  
Teléf. 27-73-68      MADRID



## MIRADOR HISPANOAMERICANO

MUNDO HISPÁNICO (La Revista de veintitrés países). Madrid.

Con verdadero gozo ha sido acogida, por la Prensa de Hispanoamérica y de España, la aparición de esta Revista, espléndidamente editada, que mensualmente pone ante nuestras miradas temas, panoramas, problemas y aspiraciones que afectan a estos veintitrés grandes países incluidos dentro del triángulo cuyos vértices son Méjico, España y la Argentina.

Los dos primeros números, correspondientes a febrero y marzo, son un legítimo orgullo para el director de la Revista, D. Manuel María Gómez Cowes (*Romley*), para su cuerpo de redacción y para sus muchos y valiosos colaboradores de España y de América. Al frente del primero, la nueva Revista hace suyas las palabras conocidas de López de Gómara: "La mayor cosa después de la creación del mundo, sacando la encarnación y muerte del que lo creó, es el descubrimiento de las Indias, y así las llaman Nuevo Mundo." A este mundo Nuevo, que merece ser llamado Mundo Hispánico, sirve la nueva publicación. Y "tanto como a lo que a los hispanos nos une —dice en su "Propósito"—, serviremos a lo que nos diversifica: el paisaje, la costumbre, la peculiaridad política". Y, tras un artículo de Alberto Junco sobre el hispanismo de los mejicanos, se abre, en las páginas de estos ejemplares primeros de *Mundo Hispánico*, todo un abanico de Historia y Ciencia, Arte y Literatura, que afecta a unos u otros países de esta gran familia que se ve, en espíritu, cada vez más unida.

La colaboración en esta Revista de un Arquitecto de las condiciones de D. Luis M. Feduchi ha hecho que tengan gran interés las páginas dedicadas a la "Arquitectura de ida y vuelta", en las que nuestro compañero—auxiliándose con preciosas reproducciones—examina cómo se verificó el trasplante natural, espontáneo, sin mistificaciones intelectuales, del ambiente arquitectónico del sur de España al Continente americano, y explica cómo aquel arte constructivo, salido de manos de misioneros y capitanes que fundaron edificios y ciudades, no alcanzó su máximo esplendor hasta el tiempo—contemporáneo de lo barroco en Europa—"en que en España floreció la llamarada dorada de sus infinitos y sublimes retablos y la discordante fantasía de sus arquitectos y entabladores".

Por su sentido, por su impulso, por las firmas ilustres de sus colaboradores artísticos y literarios y por su presentación—en la que participan tres talleres importantes de Madrid, Vitoria y San Sebastián—, *Mundo Hispánico* es publicación digna de la misión de gran responsabilidad que se le ha asignado.—G. F. S.

JEREZ Y LOS PUERTOS.—Segundo número de la Colección de "Cuadernos de Arte". Madrid.

¿Cuál ha sido la intención del Instituto de Cultura Hispánica al publicar esta Colección de "Cuadernos de Arte" que tan alto pone el nombre artístico de España? El director de la publicación, que no es otro que el ilustre Arquitecto D. Luis M. Feduchi, nos lo ha dicho claramente: "Nuestra intención es recoger gráficamente un rico y extenso repertorio de obras arquitectónicas cuya sola contemplación evidencie la unidad estilística imperante durante varios siglos en el arte de las dos orillas del Atlántico." Y en seguida: "La relación histórica de España con las tierras de América del Centro y Sur, que ofrecen como factor primordial semejanzas notables de clima y ambiente con las regiones meridionales de España, así como



la utilización de materiales análogos en la construcción, imponen ineludiblemente el estudio de estos monumentos muy mal conocidos y en su mayoría inéditos, al que se preocupa por el arte americano, su proceso y sus fuentes."

A este criterio responde ampliamente la realización. Tanto el primer cuaderno, dedicado a *La ruta de Colón y las Torres del Condado*, como éste sobre *Jerez y los puertos*, son una enseñanza plástica y literaria de muchas cosas que hasta ahora habían pasado casi inadvertidas y que—sobre todo desde el punto de vista de nuestra América—ofrecen un especialísimo interés. Cerca de un centenar de magníficas láminas y buenos dibujos reproduciendo fachadas, balcones, rejerías, patios, portadas, esquinas, rincones, hornacinas, pozos y otros detalles de Jerez de la Frontera, San Fernando, Puerto de Santa María y Puerto Real, van precedidos por un estudio histórico-artístico de D. Antonio Sancho Corbacho, profesor de la Escuela de Bellas Artes de Santa Isabel de Hungría. Publicado el texto en castellano, francés e inglés, presta el gran servicio de ilustrar con su erudición y entretener con su amenidad.

Otros cuadernos se anuncian: por lo pronto, el de Trujillo y el del Barroco granadino, ambos de gran interés para la finalidad que persigue el Instituto de Cultura Hispánica. *Filíberto*.

CUADERNOS HISPANOAMERICANOS.—Ediciones "Cultura Hispánica". Madrid.

El "Seminario de Problemas hispanoamericanos" que tan eficazmente orienta—y contribuye a acentuar—la labor cultural de acercamiento de nuestro país a los pueblos de América que llevan nuestra sangre y hablan nuestro idioma, ha comenzado a publicar esta Revista, a cuyo frente se hallan el prestigio y el talento de D. Pedro Laín Entralgo. Es una publicación bimestral que, a juzgar por su primer número, no sólo despertará desusado interés en las distintas riberas del mundo hispánico, sino que suscitará comentarios, controversias, polémicas y, en suma, apasionamientos. Ya lo advierte en sus líneas preliminares la pluma del director: "Hispanoamérica ha entrado de nuevo en el pulso cotidiano de la vida española. Nunca, desde el siglo XVIII, ha sido tan viva la conciencia de nuestra restante e incipiente comunidad. Pero el encuentro exige diálogo. Españoles e hispanoamericanos hemos de contarnos muchas cosas acerca de nuestro modo de ver, sentir, pensar y cantar el mundo y los problemas humanos, de nuestra historia común y diversa, de nuestros dolores y esperanzas, de nuestras ambiciones." Amistosa o polémicamente, la nueva Revista dialogará en defensa de la verdad y de nuestro derecho, y en "amoroso, lúcido orden cristiano".

Para nosotros tiene este primer número especial interés, porque vemos que, al lado de temas literarios magistralmente tratados por D. Ramón Menéndez Pidal, Sánchez Mazas, Picó y Laín Entralgo, toca aspectos de crítica de Arte como el que D. Florentino Pérez Embid estudia en un trabajo acerca de las *Ideas actuales sobre estilo manuelino y mudejarismo portugués*. El autor del libro sobre *El mudejarismo en la Arquitectura portuguesa de la época manuelina*, que obtuvo el Premio Camoens, de Portugal, en 1944, aporta nuevas observaciones al estudio y la diferenciación del estilo manuelino, "la más destacada muestra del genio artístico portugués".

Amplias secciones de información, divulgación y comentario y bibliografía dan anchura y profundidad a los *Cuadernos Hispanoamericanos*. Y, por si hiciera falta la voz de alguna autoridad ultramarina, la de José Vasconcelos se alza hablando a todos del *Deber de Hispanoamérica*.—F. G. F. S.

## INDUSTRIAS IBERIA

CANARIAS, 27

MADRID

TEL. 27-75-46



### APLICACIONES MODERNAS DEL VIDRIO EN LA CONSTRUCCION

CUBIERTAS DE CRISTAL con barra emplomada patentada.  
PISOS DE CRISTAL y hormigón armado con toda clase de baldosas y pavés.  
TABIQUES DE CRISTAL y hormigón armado.  
BOVEDAS Y CUPULAS DE CRISTAL y hormigón armado



### PAPELERIA

Material de Dibujo e Ingeniería



Imprenta y Estilográficas

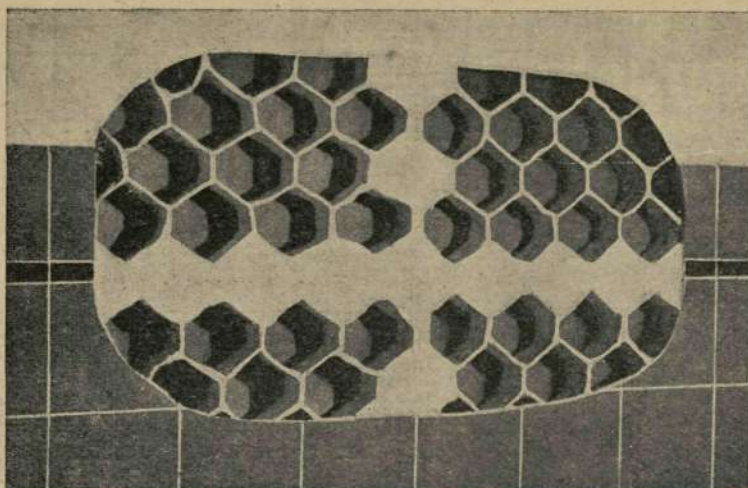
**TECA**

Hortaleza, 71. Tel. 23-06-62.—MADRID



Ayuntamiento de Madrid





¿CORTIJOS?

¿CASAS DE CAMPO?

¿SU PROPIA CASA?

Muy pronto con paneles de  
nido de Abeja

**BELLROCK**

CONSTRUCCIONES PREFABRICADAS EN YESO  
TABIQUES INTERIORES. MUROS EXTERIORES

CONSULTE A

**ANSOL, S. A.**

Av. de José Antonio, 66. Tel. 22-92-70

**M A D R I D**

¿RASCACIELOS?

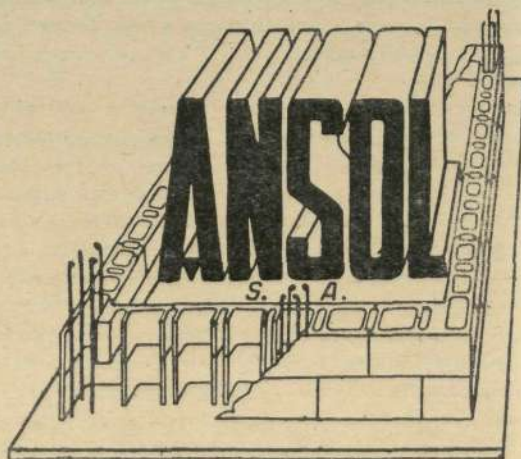
Bloques de hormigón con caras vistas.  
Supresión total de encofrado de madera.  
Adaptados a cualquier proyecto del Arquitecto.

Economía de tiempo, 50 %.

Economía de dinero, 40 %.

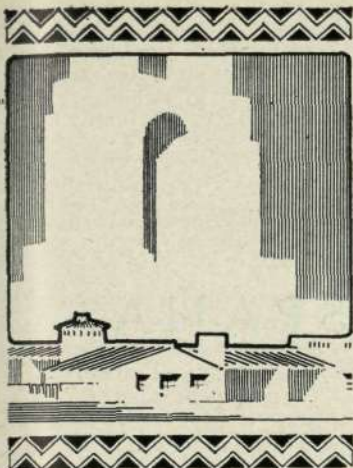
SOLICITEN PRESUPUESTOS

Al mismo tiempo que se levanta la estructura,  
se encuentran terminados los paramentos ex-  
teriores e interiores.



Ayuntamiento de Madrid





## CORTIJOS y RASCACIELOS

*Casas de Campo  
Arquitectura  
Decoración*

2.ª ÉPOCA

MARZO-ABRIL 1948

NUM. 46

DIRECTOR: GUILLERMO FERNANDEZ-SHAW

REDACCIÓN Y ADMINISTRACIÓN: LOS MADRAZO, 34

MADRID

TELÉFONO (provisional) 25-62-06

REVISTA BIMESTRAL

## CONCURSOS

*Hay en la actualidad pocos Concursos de Arquitectura. ¿Causas? Acaso no sean más que puras coincidencias; porque ni está probado que carezcan de eficacia, ni dejan de despertar interés en nuestros compañeros. Y es lástima esa escasez de buenos Concursos, que son siempre, cuando menos, unos estimulantes para el trabajo.*

*Ahora, el Concurso de Urbanización de Málaga ha otorgado merecido galardón a dos queridos amigos: Manuel Muñoz Monasterio y Manuel Manzano Monís. Ambos son colaboradores en las páginas de nuestra Revista, y es muy lógico que su triunfo lo consideremos como nuestro. Precisamente en el presente número, la cubierta y tres de sus páginas se alborozan con muestras de otro proyecto de Manzano Monís. Optimista como recién casado, entusiasta como seguro de su valía, no puede nuestro joven compañero mirar con más confianza hacia el porvenir. Como él, otros Arquitectos esperan con ilusión otros Concursos que ofrezcan a su carrera nuevos horizontes.*

*Por lo pronto, la acogida que ha tenido el del nuevo edificio de la Caja de Ahorros de Vigo es harto elocuente. Muy cerca de cien proyectos—muchos muy interesantes—van a acudir al Certamen. Esto, además de elocuente, es significativo. La profesión, que trabaja y se renueva sin cesar, está ávida de iniciativas y de ocasiones donde poder demostrar inteligencia, imaginación, técnica... Competencia, en una palabra.*

*Es mucha la obra a construir y a reconstruir en España; si no se realiza con el ritmo y la profusión que las circunstancias piden, no será por falta de ánimo de los Arquitectos españoles.*

EDITOR: CASTO FERNANDEZ-SHAW, ARQUITECTO — IMPRESOR: BLASS, S. A. - MADRID

Ayuntamiento de Madrid





*Torre de Santa Catalina, en Valencia.*

## TORRES DE ESPAÑA

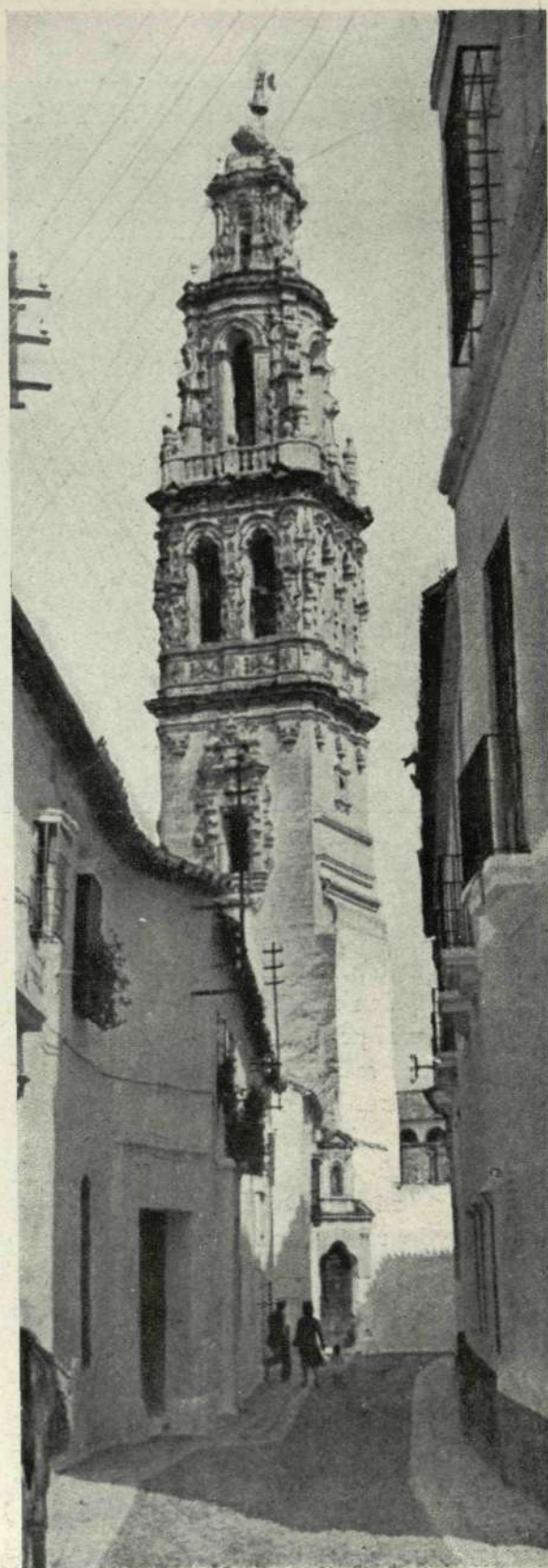
En las cintas de las calles,  
en las sierras, en los valles  
y en las playas  
—como piezas de Ajedrez—,  
alza España la esbeltez  
de sus viejas atalayas.  
Son las de antes;  
son aquellas de otros días  
que se irguieron arrogantes  
y severas  
frente al riesgo de guerreras  
correrías,  
dando en críticos instantes  
voz y alarma de vigías.  
De secretos guardadoras,  
de cautivas cancerberas,  
muchas veces fueron moras  
rodeadas de palmeras;  
e imitando, aduladoras,  
a sus bellas prisioneras,  
sólo abrían, en la altura,  
sus rasgados miradores  
con el brillo y con la hondura  
de unos ojos tentadores.  
¿Quién no sabe de la cuita  
de la hermosa nazarita  
que sus lágrimas desgrana  
con temblor de Romancero,  
esperando la mañana  
que le traiga al caballero  
que se embute en el acero  
de una cota castellana?  
¿Quién ignora  
que el galán de sangre mora,  
que es celoso y es valiente,  
si es su amada  
la que llora  
veleidades del ausente,  
partirá, en la madrugada,  
de la torre prominente  
donde gime su cautiva,  
para, al filo de una espada,  
confiar la alternativa  
de una honra amenazada?  
¡Torre mora, sin fortuna,  
que de día ves con pena  
la derrota sarracena,  
y en la noche, antes moruna,  
ya no ves la media luna,



porque es todo luna llena!  
 ¿te has quedado triste y sola?  
 ¡No, sultana!  
 Otra torre, también brava y española,  
 por la tierra seca y llana  
 que "el sol vivo tornasola",  
 te da el nombre queridísimo de hermana.  
 ¿No lo habías advertido?:  
 ¡la cristiana,  
 que te llama con sonido  
 de campana!  
 Fortaleza singular  
 de la torre castellana,  
 que se eleva para orar  
 y se empina para ver  
 cuanto ocurre en "el lugar"...  
 con curioso desenfado  
 de mujer.  
 Por encima del poblado,  
 del trigal y de la era;  
 de la vida vocinglera  
 del mercado;  
 de la tierra que, en su entraña,  
 va entregándose al arado;  
 del arroyo plateado  
 que, lamiendo la montaña,  
 se desliza más que corre,  
 brilla siempre la espadaña  
 de una torre.

¡Torres vivas las de España  
 que, lanzadas hacia el cielo  
 —vuestro faro y vuestro amante—,  
 sois trasunto de un anhelo  
 palpitante!  
 Sois los brazos extendidos,  
 sois las llamas altaneras;  
 ¡sois los mástiles erguidos  
 de millares de banderas!  
 Torres vivas,  
 que otras veces recoletas,  
 pensativas,  
 presenciasteis las inquietas  
 comitivas:  
 no os mostréis, en nuevas horas,  
 mudas, débiles ni esquivas.  
 Como antaño, alentadoras;  
 como entonces, ejemplares,  
 sed vigías, a millares,  
 de algaradas forasteras;  
 y, españolas y cristianas  
 —entre todas, las primeras—,  
 ¡agitad vuestras banderas  
 repicando las campanas!

GUILLERMO FERNÁNDEZ-SHAW.



*Torre de San Juan, en Eciija.*





Comedor.  
Decoración  
de INTERIOR  
Núm. 1.



Comedor.  
Decoración  
de INTERIOR  
Núm. 2.



## UN COMEDOR UN SALON Y UN DORMITORIO

EL arte de la decoración de interiores sigue mereciendo la preferente atención de las amas de casa y, en general, de cuantas personas de buen gusto se pueden permitir la satisfacción de cuidar, en conjunto y en detalle, las habitaciones de su vivienda.

*Arco del salón.  
Decoración  
de INTERIOR  
Núm. 3.*



Estas tres soluciones que INTERIOR nos ofrece tienen la virtud de armonizar un estilo de tan sugestivo encanto como el Luis XV. Así, el comedor, en blanco y dorado. El tapizado de los sillones se ha hecho en raso estampado color hueso, con cestos de frutas y flores en diversos colores. Cubren las paredes damascos de color azul pálido, y las cortinas son de raso hueso, con fleco en azul. Los fondos de las vitrinas, en damasco fresa.



*Salón.  
Decoración  
de INTERIOR  
Núm. 4.*





Desde el arco que comunica el salón con el comedor puede apreciarse el acierto con que se combinan, en la alfombra de éste, los tres colores que juegan en aquel decorado. En el salón nos cautivan: el tresillo, en brocado amarillo y verde; los pies de alabastro gris con pantalla en dorado; el espejo del frente, de tallas doradas, y las hornacinas—como los panales del arco—, de caoba. Todas las porcelanas de las hornacinas, de Sajonia antigua.

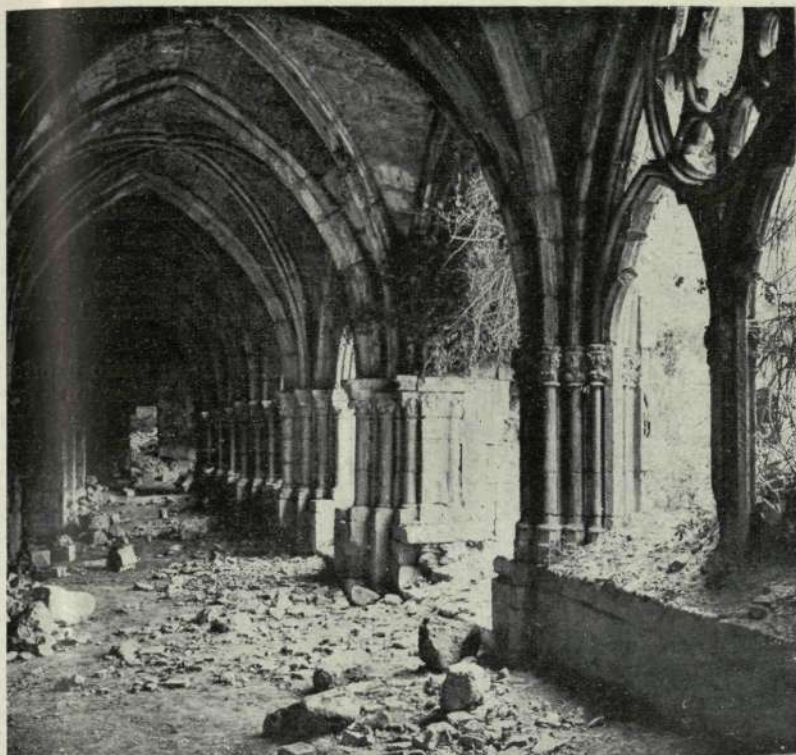
*Salón.  
Decoración  
de INTERIOR  
Núm. 5.*

Complemento del salón es un cuarto de estar, en uno de cuyos rincones se refugia el bar-vitrina. El tapizado de la estancia es en granate oscuro, y el cortinaje, en azul marino. Pero los primores de la decoración no se limitan a las habitaciones de recibo: los muebles del dormitorio, de estilo Luis XV, son de caoba; las colchas, en raso "beige" con hojas en marrón, y el tapizado de la hornacina, en pana fresa con tachuelas doradas.



*Dormitorio.  
Decoración  
de INTERIOR  
Núm. 6.*





AMBITOS DE VIRTUD  
Y SANTIDAD

## EL CLAUSTRO OJIVAL Y SUS ENCAJES DE PIEDRA

SOMOS simples turistas de artesanía y vamos al claustro ojival en pos de sus encajes de piedra, para acaparar modelos en nuestro archivo. Pero, al visitarlo, no podemos sustraernos a la emotividad de su sentir espiritual, porque el alma se satura de paz y de dulce melancolía al penetrar en el esplendor del claustro catedralicio. Porque en los rincones del ámbito monacal se remansa la santidad del monje que lo viene transitando desde tiempos remotos, envuelto en el misticismo de su co-

*En la Abadía Cisterciense de Iranzo, en actual restauración, existe una galería gótica del siglo XIII.*



*Bello claustro ojival  
del siglo XIV, en el  
Monasterio de la  
Oliva.*





*El claustro gótico de Pamplona tiene dos alas fabricadas en el siglo XIV y otras dos en el siguiente.*

gótico; se reducen los soportes a la esbeltez de sus fustes espigados, desterrando a la rolliza columna; la sutileza de los arcos y pilares causa inquietud al equilibrio, que acude al arbotante en demanda de contrarresto.

Los claustros góticos presentan grandes ventanales con hermosos calados de piedra en sus ojivas, sostenidas por columnillas de parteluces, llamados también maineles. Los del siglo XIII, aunque sencillos,

gulla. Porque en la ruina venerable del claustro arraigan, entre los encajes carcomidos de sus escrutadoras ojivas, las virtudes cenobíticas, en competencia con la hiedra trepadora de los ajimeces; y si se trata de galerías claustrales de asilo o de hospital, porque en ellas pasean al sol las monjitas sus tesoros de caridad, y en el nártex, enjorado de luna, juegan al corro los querubines inquietos, canturreando elegías de amor al desvalido.

El claustro es un patio interior con peristilo, o sea rodeado de galerías cubiertas. No se conservan ejemplares de claustros anteriores al siglo XI. Una simplificación del claustro es el pórtico, exterior y corrido, de algunas iglesias menores, casi todas de estilo románico.

El claustro ojival es una creación del ingenio humano, que eleva el espíritu sobre la materia. La pesadez y el agobio de las bóvedas románicas son reemplazados por la exaltación y despejo del



*En Segovia se conserva el claustro de la catedral antigua, con ojivas subdivididas en arquiteos trebolados.*



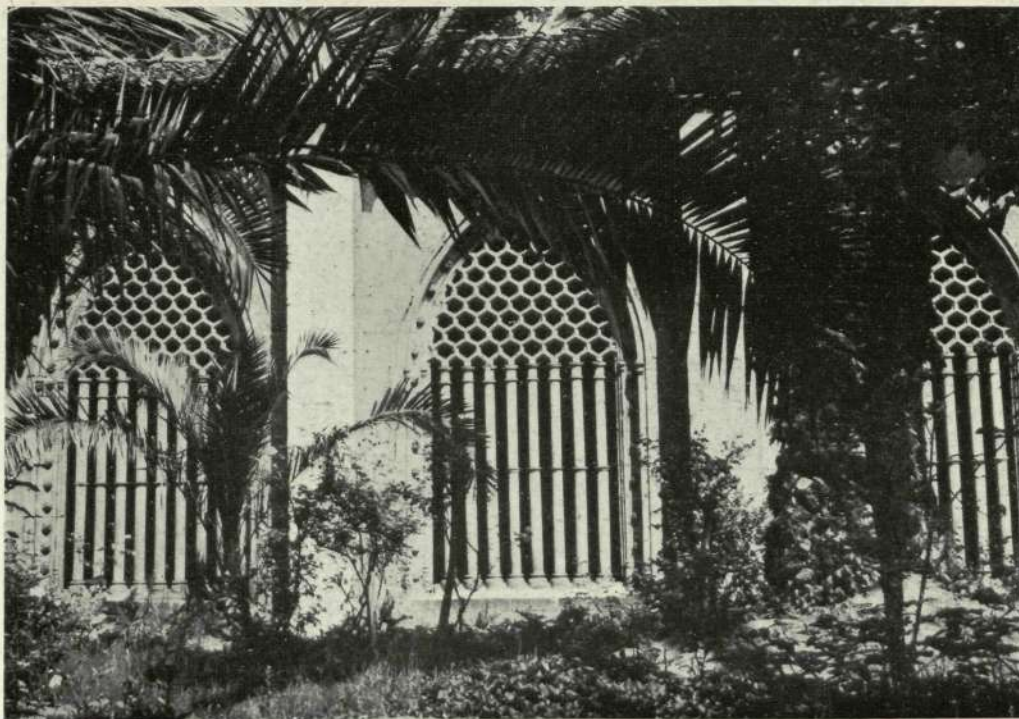
exhiben bellos ajimeces de un solo parteluz, como el que existe en un ala del cenobio cisterciense de Iranzu, hoy en loable restauración.

En el siglo XIV aumenta el número de maineles y se complica la tracería calada. Bello claustro de este período de apogeo es el del Monasterio de la Oliva, construido por el monarca navarro Don Sancho el Fuerte. Sus caladas ojivas son de una finura admirable, y tienen un singular parecido a las del claustro catedral de Pamplona, obra de las mejores de España en este estilo. El obispo Arnaldo Barbazán comenzó sus dos alas norte y este hacia el 1317, construyéndose las otras dos ya en el siglo XV. Los ventanales muestran delicadas tracerías, que se coronan con gabletes en dos de sus naves.

En Segovia se conserva el claustro gótico de la catedral antigua, trasladado a la actual. Tiéndense alrededor del patio cuatro galeuna, con cinco arcos ojivos cada ría, subdivididos por sutiles pilares en ocho arquiteos trebolados y entretreídos con gentiles arabescos.

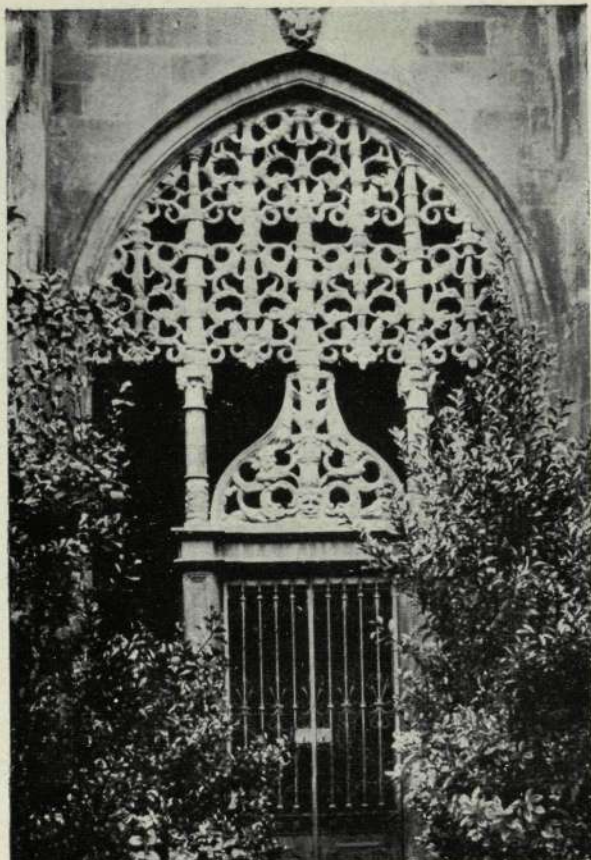


*El claustro florido de San Juan de los Reyes embelesa con la espiritualidad de sus bóvedas de crucería.*



*Deva atesora un claustro muy curioso de encaje cuadrículado sobre múltiples maineles.*





Deva atesora un claustro muy curioso de tracería geométrica cuadriculada, y en las catedrales de Vich, Burgo de Osma, Barcelona, Burgos, Lérida y otras, así como en infinidad de abadías y monasterios (Pòblet, Santas Creus, Veruela, Fitero, etc.) se conservan bellos claustros góticos, de todos los periodos.

Al llegar la XV centuria, con su calado flamígero, los pórticos se inundan de figuras iconísticas, escribiendo en piedra los entalladores la Biblia entera. Las enjutas y los tímpanos amontonan la historia de ambos Testamentos, y los claustros, por no ser menos, cubren sus ventanales con caprichosos encajes de piedra, que agotan los dibujos geométricos y los trifolios y cuadrifolios del repertorio vegetal.

El claustro florido embelesa con la maravilla de sus rosetones y calados; con la magnificencia de sus galerías porticadas; con la espiritualidad de sus altas bóvedas de crucería. Bajo ellas, el creyente es impelido a la meditación y al recogimiento; el alma se sumerge en esa paz suave y silente que exhala

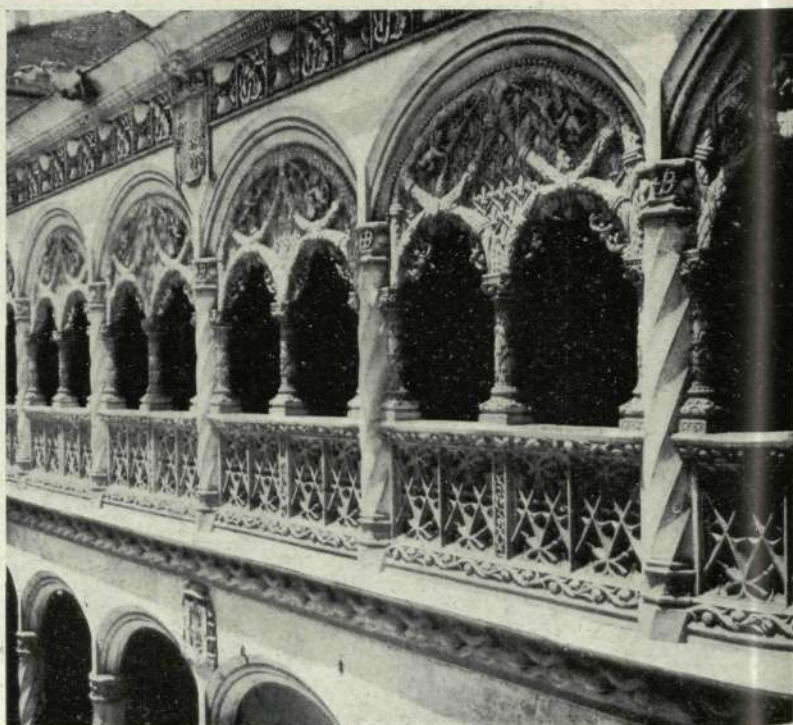
*Los ventanales platerescos del Monasterio de Nájera son la obra más delicada que fabricaron en España los artífices del siglo XVI.*

su nártex, aromado por los efluvios del jardín monacal, y arrullado por la fuente, los pájaros cantores y el eco armonioso del órgano.

Así es el bello claustro de San Juan de los Reyes, trazado en 1504, con 24 bóvedas en el ámbito inferior, apoyadas sobre arcos ojivos y recios pilares con estatuas. Sus ventanales flamulares lucen finos encajes sobre único mainel, entre afiligranados contrafuertes.

Al estilo gótico, en su final, se le llama también degenerado, por el abandono que hace de sus elementos peculiares. Recoge otra vez el pilar cilíndrico, con desprecio del haz de columnillas; acumula lienzos de menudas labores,

*Los escultores del periodo isabelino labraron, en San Gregorio, de Valladolid, el más bello claustro de aquel recargado estilo.*





guirnaldas y zarandajas, y, en el colmo de su ingratitud, se olvida hasta de la ojiva, elemento principal que le dió el nombre y lo paseó por el mundo. Este es el estilo "isabelino", apellidado así porque, durante treinta años, la gran reina Isabel de Castilla llena España de monumentos de estas características, que llevan impreso el real escudo, cobijado por el águila de San Juan y los timbres heráldicos del nudo gordiano y el haz de flechas (1).

En estas postrimerías agonizantes del gótico florido, los artífices abusan tanto del ornato, que ocultan la estructura del claustro bajo profusión de adornos góticos y moriscos, combinados con vegetaciones americanas y tesoros del mar, referidos y traídos por las expediciones del Nuevo Mundo.

Rico muestrario de la labor de aquellos artífices es el Colegio de San Gregorio, de Valladolid. En 1487, Inocencio VIII concede bula para su erección, dedicándolo a escolares religiosos pobres, y la Reina Católica lo toma bajo su patronato. El patio es una maravilla del estilo isabelino, en el que los maestros canteros y los tallistas derrocharon su iniciativa, retorciendo las columnas, formando cordones con los fustes y llenando los arcos semicirculares y las enjutas de guirnaldas, de niños y de escudos con el yugo y las flechas.

Finalmente, diremos que el período de transición prodiga aún más la ornamentación minuciosa, llenándolo todo de estatuas, medallones y cornisas. Es el estilo plateresco, nacido en el siglo XVI, llamado con este nombre por implantarlo los orífices y plateros.

Magnífico ejemplar de este estilo transitivo es el claustro gótico del Monasterio de Nájera, con ojivas platerescas de tan menudo calado, que más bien parecen rejas de delicado orfebre que caprichosas tracerías de piedra.

Lector, artesano, tallista: cuando visites un claustro gótico, aprende a amar el arte sublime de los hombres y pide a Dios, para ellos, la paz que allí se disfruta.

CELESTINO M. LOPEZ-CASTRO

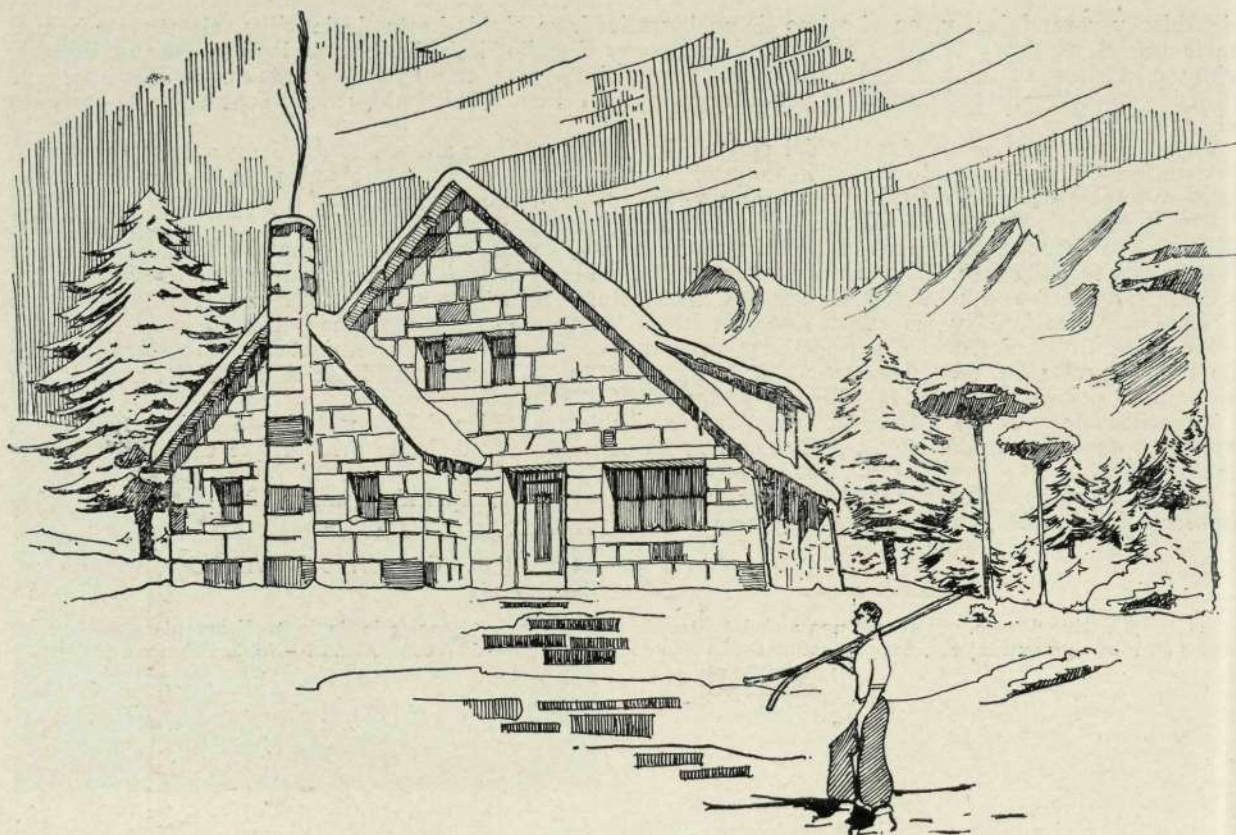
(1) Con motivo de esto, nos ocurrió una anécdota cuando visitábamos el Monasterio de Santo Tomás de Avila. Al ver aquellos escudos unos extranjeros, nos preguntaron. ¿Es esto de la Falange?—Y les contestamos.—No; la Falange es de esto.



*Los menudos calados del claustro de Nájera más parecen rejas de delicado orfebre que caprichosas tracerías de piedra.*

(Fotografías del autor.)





## ALBERGUE EN LA SIERRA DEL GUADARRAMA

ES un chalet apropiado para un albergue particular en la vecina Sierra, donde abunda la piedra granítica, base de su construcción.

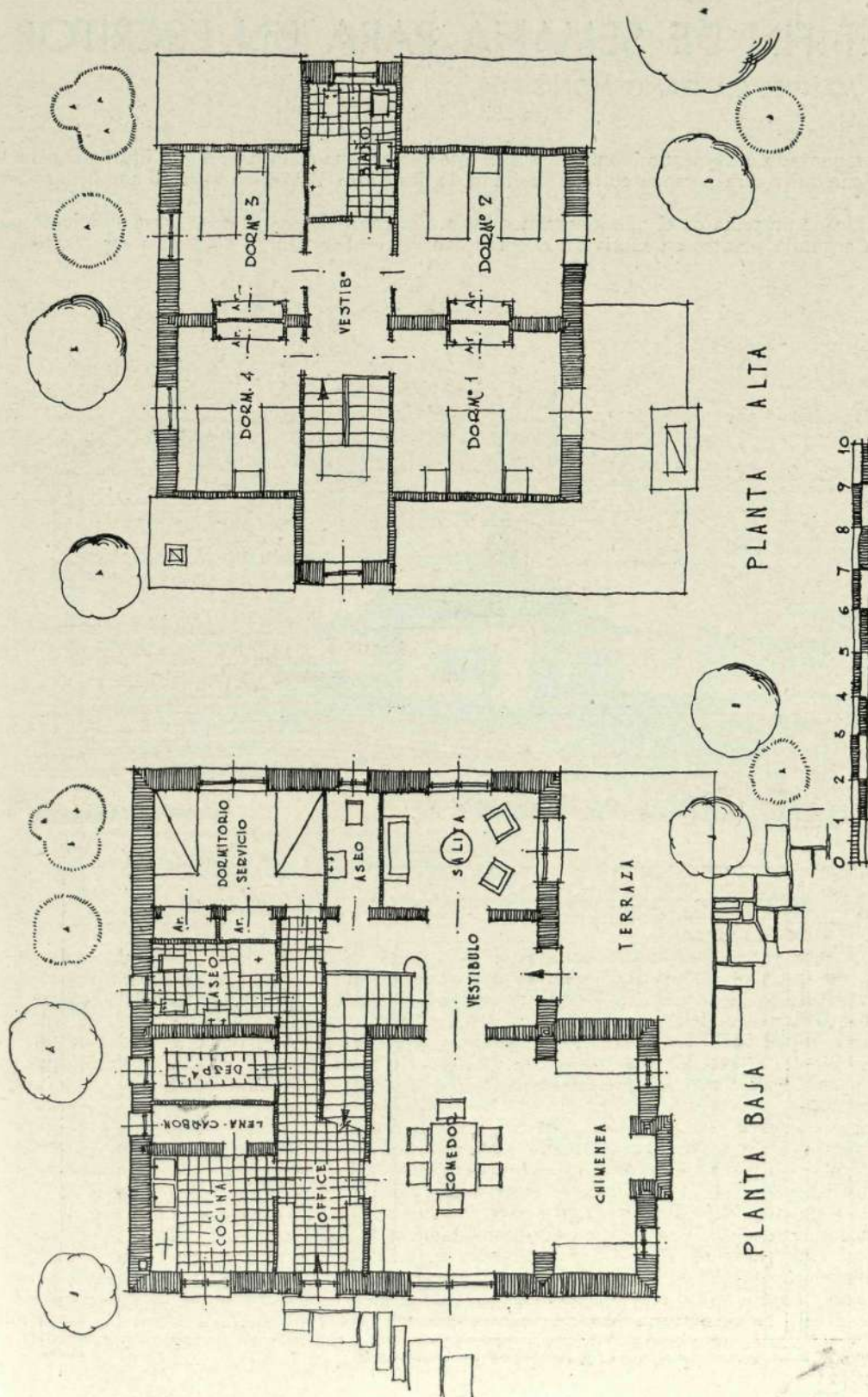
Como puede verse en los planos, las crujías están bien definidas, y, por tanto, su construcción es sencilla, no presentando dificultad alguna.

En la planta baja se han situado las habitaciones principales y los servicios. Una terraza da paso al vestíbulo general, del que parte la escalera, que comunica con la planta alta, y es pieza, al mismo tiempo, de distribución de la salita, aseo, servicio y comedor. En este comedor—hermosa estancia—hay un agradable rincón, con una chimenea de leña, un ventanal a Poniente y una puerta directa al *office*. El servicio consta de un dormitorio capaz para dos camas, aseo, despensa y cocina con cuarto para leña y carbón. El *office* tiene una salida directa al exterior. La escalera desembarca en la planta alta, en un vestíbulo, que sirve para distribuir los cuatro dormitorios, capaces para dos camas, y el cuarto de baño. Todos los dormitorios tienen armarios empotrados.

Su construcción consiste en: los muros exteriores, de mampostería a cara vista de 50 centímetros de espesor; los muros traviesas, de fábrica de ladrillo de una y de media asta; los tabiques, de panderete con ladrillo hueco sencillo; los cielos rasos, de cañizo. Las paredes y techos, guarnecidos y tendidos con yeso y pintados al temple liso, de color suave, según el gusto del propietario. El pavimento de todos los dormitorios, de entarimado de madera del país, así como en los vestíbulos, salita y comedor, exceptuando la parte que ocupa la chimenea, que será de losa de piedra desbastada nada más. Los servicios, aseos y baño, con baldosín hidráulico, y los peldaños de la escalera, de madera. Los forjados serán entramados de madera y, después, bovedillas con rasilla. El entramado de la cubierta será también entramado de madera, que consistirá en pares apoyados sobre el muro traviesa central, que quedará elevado hasta el caballete y en los muros exteriores. La teja, plana. La carpintería de taller, de madera del país. Las ventanas vidrieras, con frailerros; las puertas todas, con paneles de madera. Pintura sobre carpintería y cerrajería, al óleo; de color verde manzana al exterior, y por el interior, según la habitación. Costo aproximado, 175.000 pesetas.

PERICO





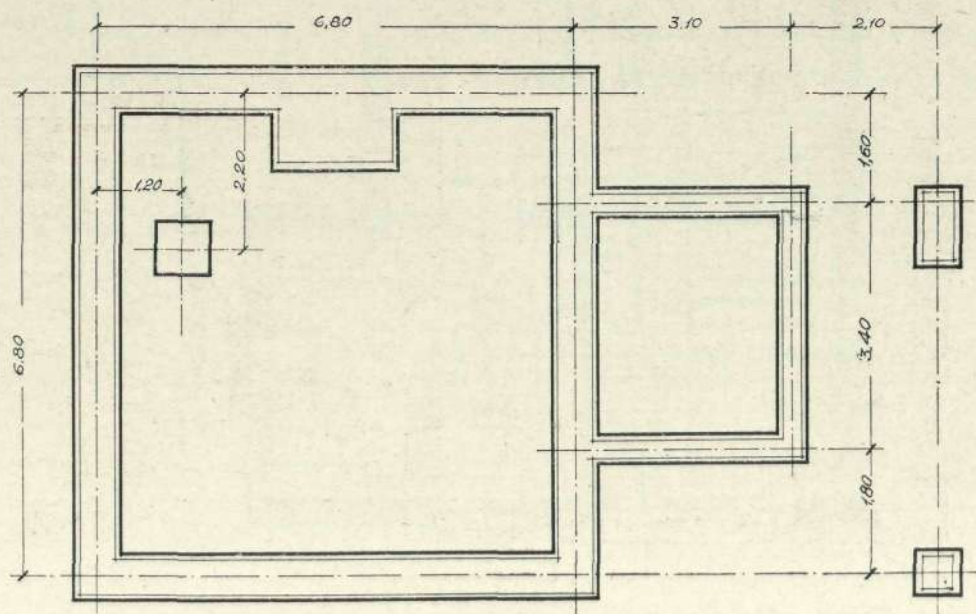
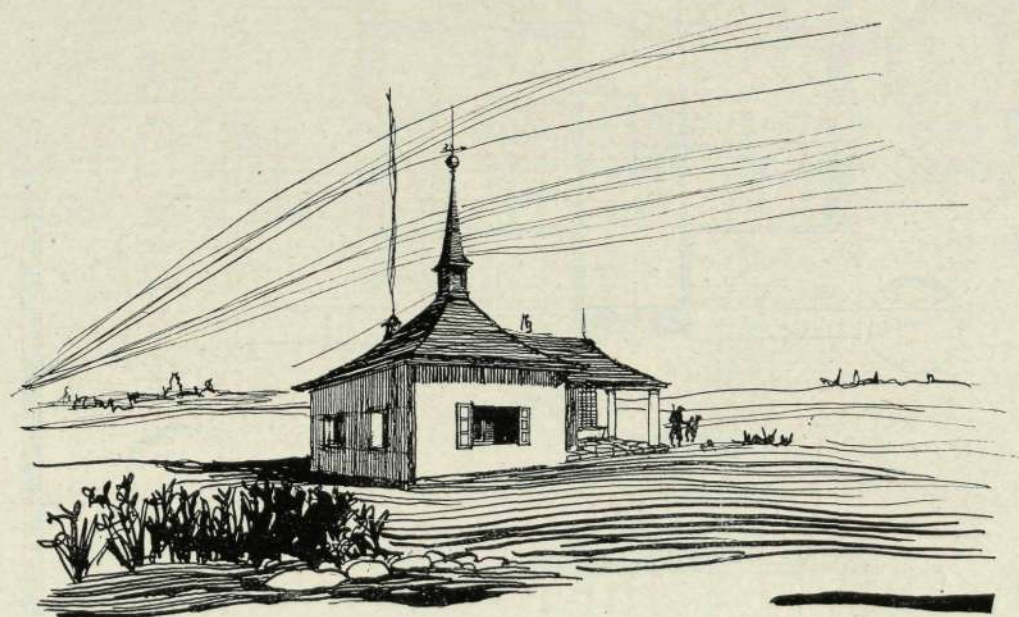


## CHALET FIN DE SEMANA PARA UN ESCRITOR

Arquitecto: MANUEL MANZANO MONIS

HEMOS preguntado a Manzano Monís acerca de este chalet, que sería un refugio ideal para un escritor... y para cualquier otra persona culta, necesitada de descanso. Y nuestro querido compañero nos dice:

"No se trata de un tema en el que innovemos nada. Un cuarto de estar con altura suficiente para poder alcanzar una segunda planta, da motivo a decorar con diferentes alturas de techos este motivo principal

*Planta de cimientos*

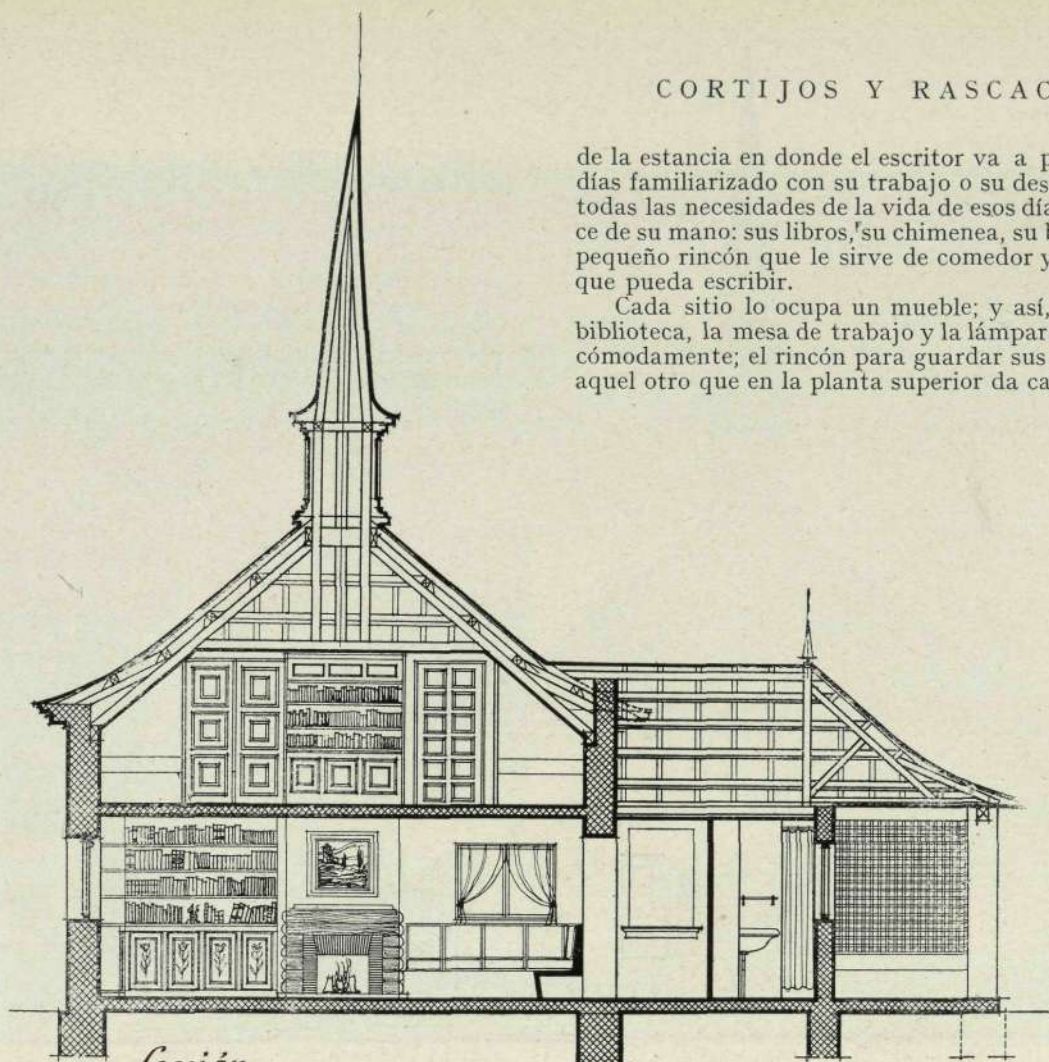
Escala: 1 : 50.

Ayuntamiento de Madrid

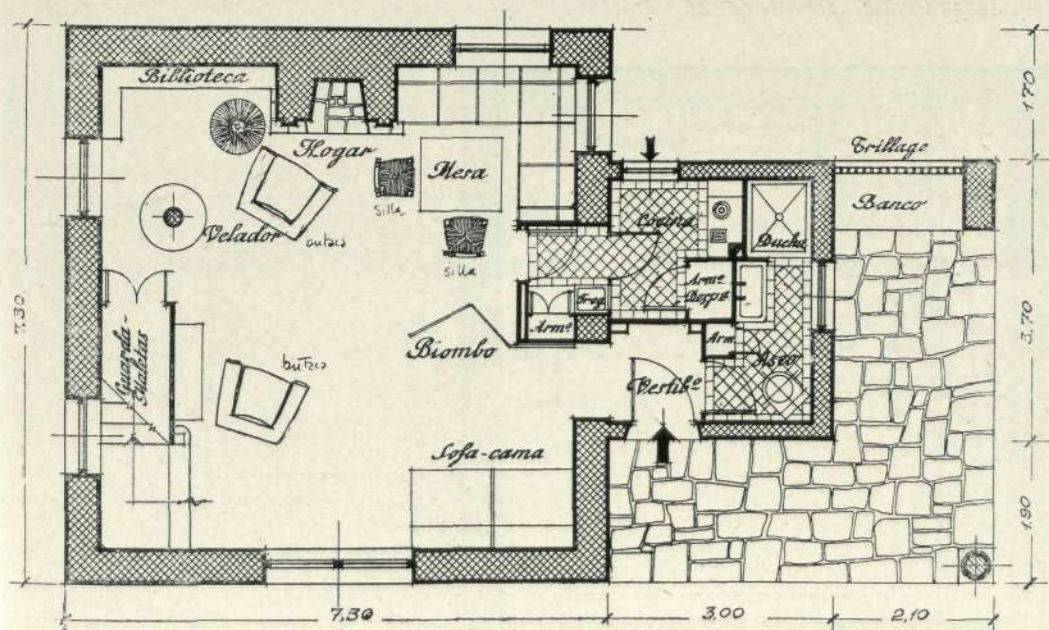


de la estancia en donde el escritor va a pasar unos días familiarizado con su trabajo o su descanso, con todas las necesidades de la vida de esos días al alcance de su mano: sus libros, su chimenea, su butaca, un pequeño rincón que le sirve de comedor y otro en el que pueda escribir.

Cada sitio lo ocupa un mueble; y así, el bar, la biblioteca, la mesa de trabajo y la lámpara para leer cómodamente; el rincón para guardar sus maletas y aquel otro que en la planta superior da cabida a dos



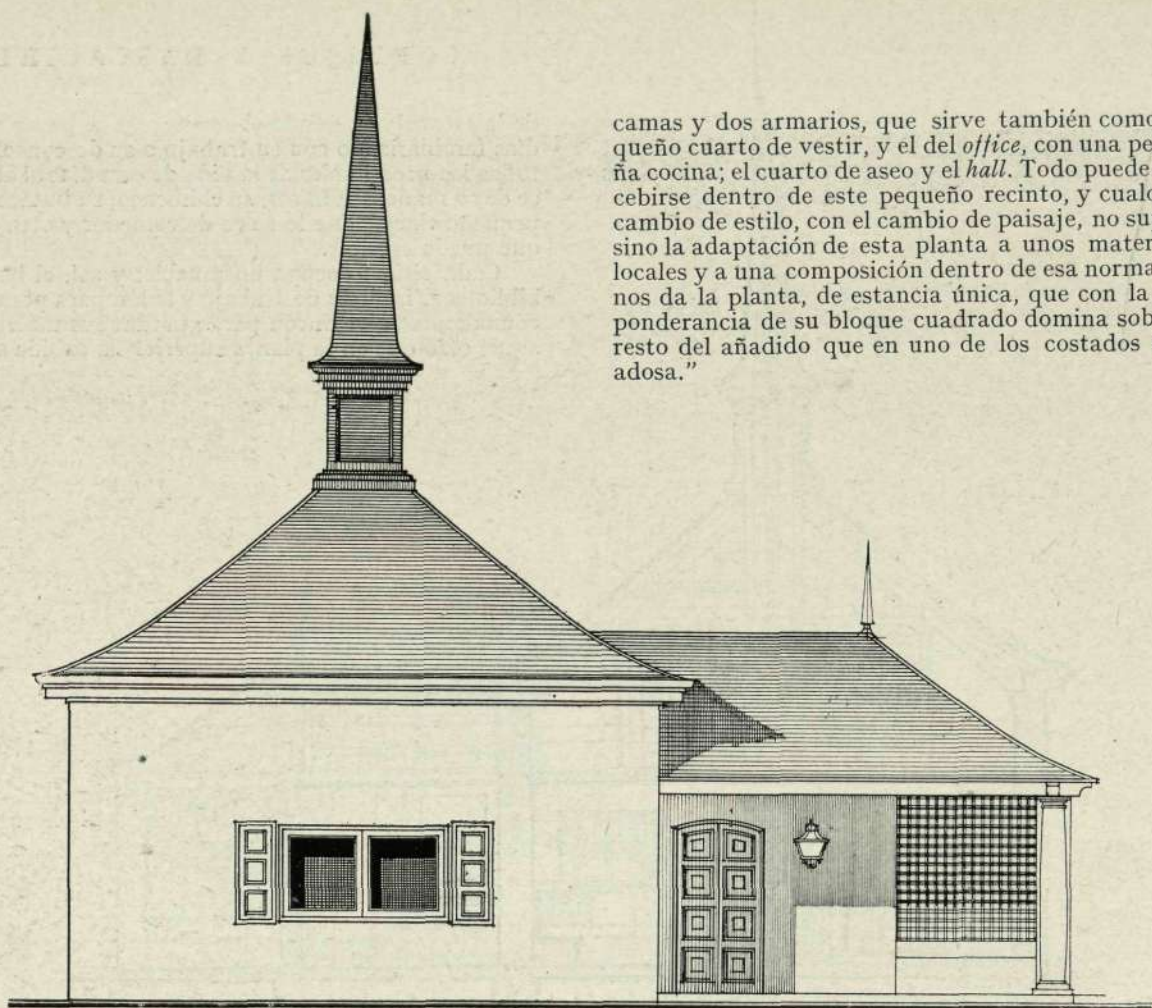
*Sección*



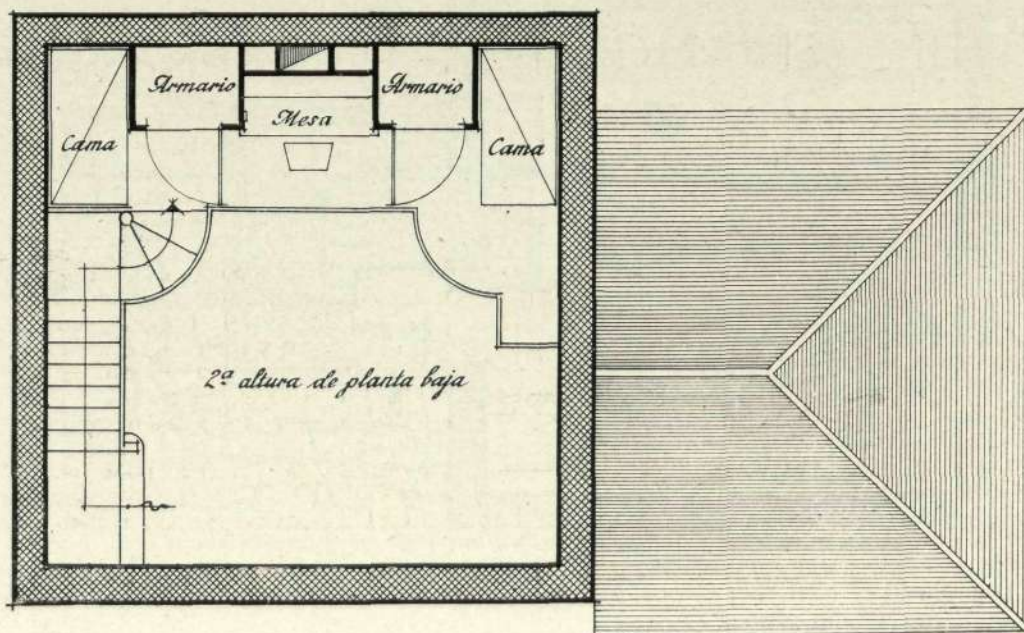
*Planta baja*



camas y dos armarios, que sirve también como pequeño cuarto de vestir, y el del *office*, con una pequeña cocina; el cuarto de aseo y el *hall*. Todo puede concebirse dentro de este pequeño recinto, y cualquier cambio de estilo, con el cambio de paisaje, no supone sino la adaptación de esta planta a unos materiales locales y a una composición dentro de esa norma que nos da la planta, de estancia única, que con la preponderancia de su bloque cuadrado domina sobre el resto del añadido que en uno de los costados se le adosa."



*Fachada principal*



*Planta alta* Ayuntamiento de Madrid





## HOTEL DEL SEÑOR CASTELLS EN CAMORRITOS

Arquitecto: JOSE MARIA RIVAS EULATE

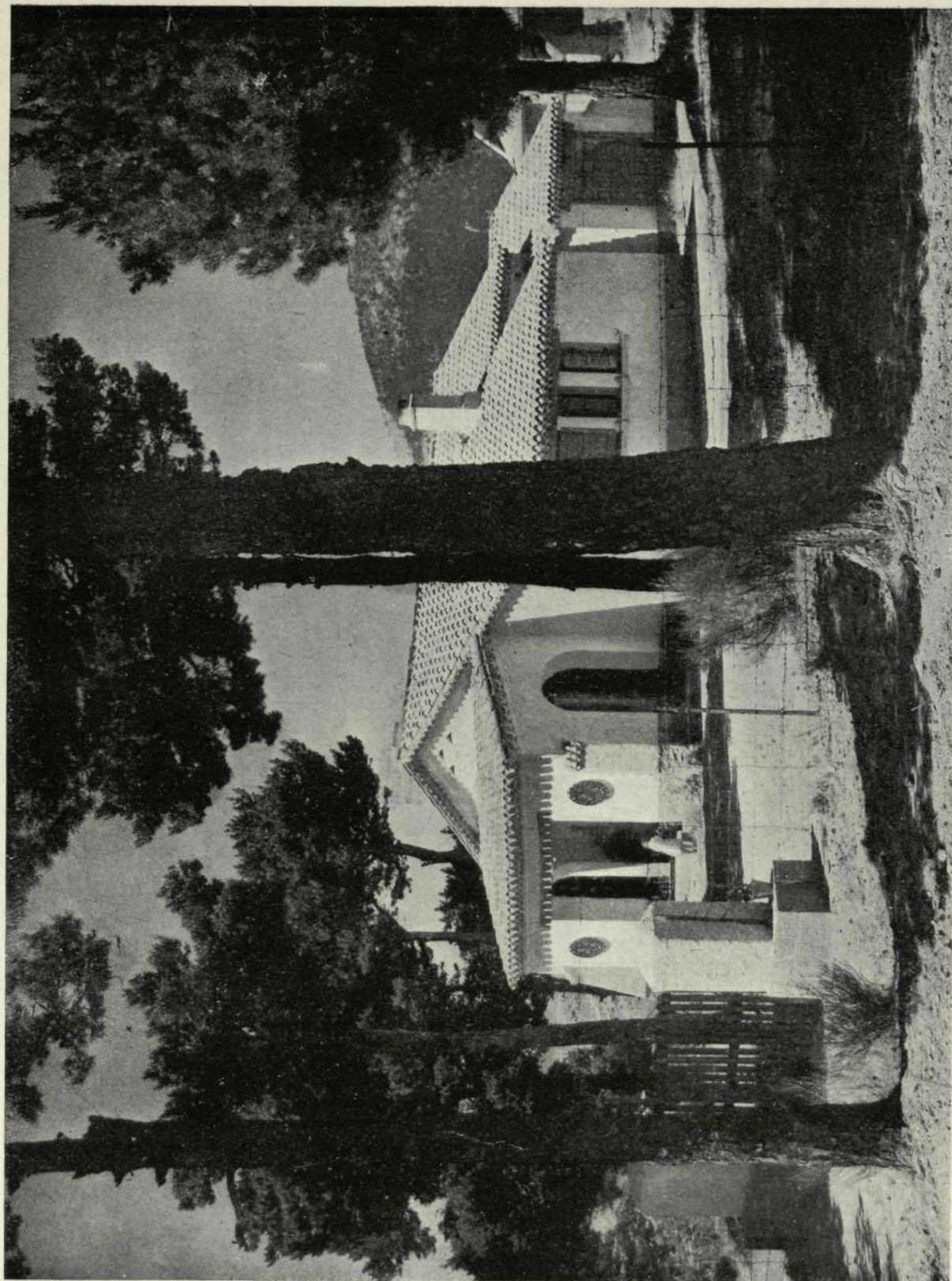
### CAMORRITOS, SU PRESENTE Y SU PORVENIR

A 1.400 metros de altura y al pie del macizo de "Siete Picos" se ha creado en muy pocos años una de las más bellas colonias de los alrededores de Madrid. Antes, Camorritos era sólo conocido por los entusiastas del deporte de la nieve; luego, su incomparable pinar y su situación privilegiada atrajeron la atención de algunos entusiastas de la sierra del Guadarrama; hoy, a tres kilómetros y medio de la estación de Cercedilla, es la primera estación de la línea del tranvía eléctrico desde este pueblo al Puerto de Navacerrada. Y al amparo de esta comodidad y por el imperio de sus bellezas, Camorritos cuenta hoy con no menos de cincuenta hoteles—varios de ellos magníficos—, muy bien dotados de agua, rodeados de pinos y dueños de un maravilloso panorama.

En comunicación constante con Cercedilla, en verano es punto obligado de excursión para las familias residentes en este pueblo; es... como el "barrio de Salamanca" de Cercedilla. Y en él han acumulado sus propietarios tal conjunto de comodidades y detalles, que Camorritos está a punto de ser... esa antesala del cielo de que hablaba el sainete famoso atribuyéndoselo a Madrid.

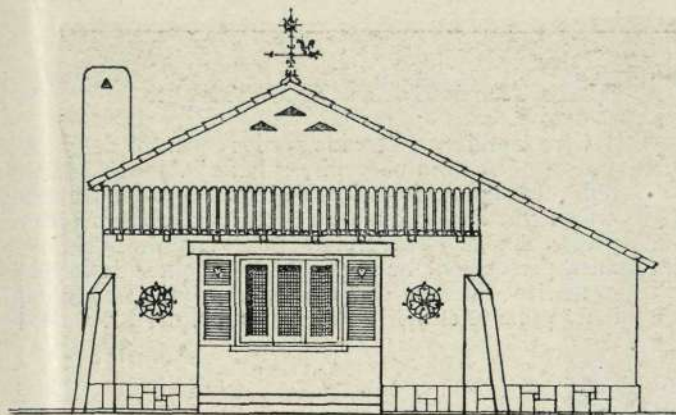
Hace poco más de veinte años, en 1927, construyó el Sr. Araoz un hotel en pleno pinar de Camorritos. Sus arquitectos fueron D. José de Zavala y D. José María Rivas Eulate. Desde entonces, el Sr. Rivas Eu-





*Entre los pinos de Camorritos, el hotel de los señores de Castells es el refugio ideal con que sueña todo propietario.*



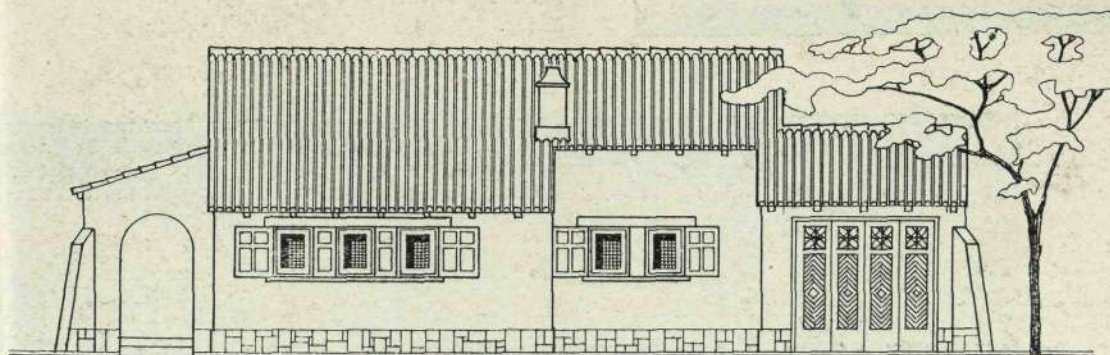
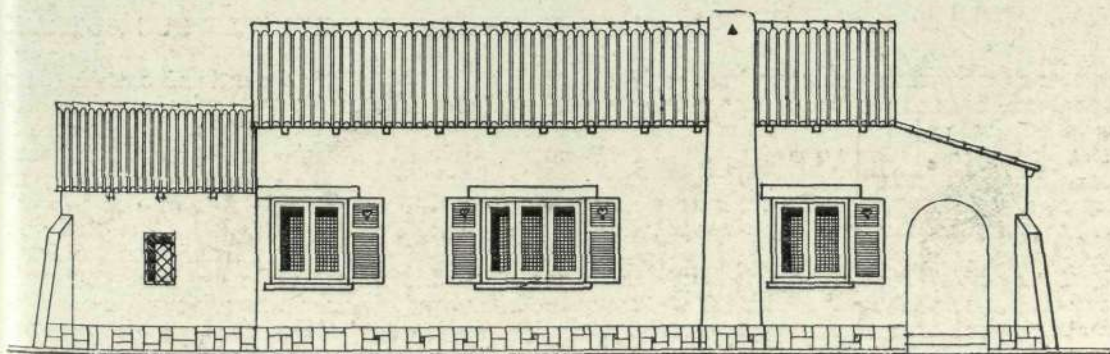
*Fachada este.*

compañeros prestigiosos; y Gutiérrez Soto, con el hotel de D. José María de Aguinaga, y Durán de Cottes, con los de D. Alfonso Rivero de Aguilar y D. Francisco Benito Delgado, entre otros, han contribuido a este espléndido florecimiento de la colonia de Camorritos.

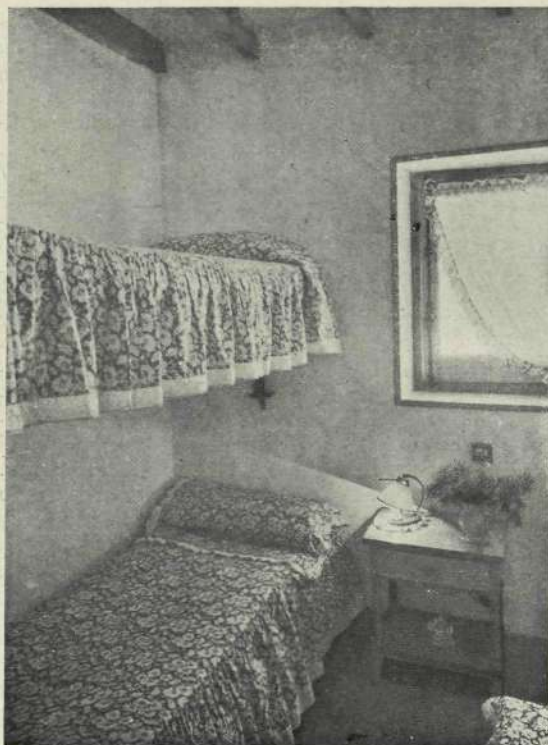
late, convertido en uno de los propagandistas más entusiastas de aquel lugar, ha construido una porción de hoteles más, aprovechando siempre ese tesoro de piedra en que es pródiga nuestra Sierra de Guadarrama: en 1930, para el Sr. Ortiz; en 1931, para el Sr. Gancedo...

Durante la guerra española se interrumpieron, como es lógico, las construcciones. Pero luego Rivas Eulate no sólo ha hecho el suyo particular—del que recientemente nos ocupamos—y los de don Manuel de Arquer y D. Enrique López Boch, sino que ahora tiene en construcción, con voluntad de que se hallen terminados en el próximo verano, otros cinco: el de D. José Valentí, el de D. Enrique de Ocio, el de D. Antonio Arsuaga, el de D. Ignacio Paz y el de D. Carlos Roda.

Y no es sólo Rivas Eulate el arquitecto entusiasta. A Camorritos han acudido otros

*Fachada norte.**Fachada sur.*





## EL HOTEL DEL SEÑOR CASTELLS

Otra familia, convencida por los encantos del pinar y segura de su gran porvenir, es la de D. José María Castells, distinguido Ingeniero de Minas español. En el año último quedó terminado su hotel, con sujeción a planos y dirección de Rivas Eulate. Como siempre, cuando se unen personas de buen gusto, surgen obras de verdadero mérito. Así ésta, en cuyos muros interiores ha quedado patente el mérito, como pintor, del Sr. Castells.

*Uno de los  
dormitorios,  
con sus graciosas  
litteras.*



*La estancia  
principal,  
con su buena  
chimenea  
de leña,  
y uno de sus  
ventanales,  
por donde  
penetra  
otro calor:  
el del sol.*



El autor de muchos paisajes bellísimos ha decorado algunas estancias de la casa —el comedor preferentemente— con pinturas murales y con frisos en los que campean proverbios populares: *Con pan y vino se anda el camino...* Una pareja de serranos bailando, otra también de campesinos, ponen su nota simpática y alegre en el interior de este hotel, todo sencillez, comodidad y buen arte.

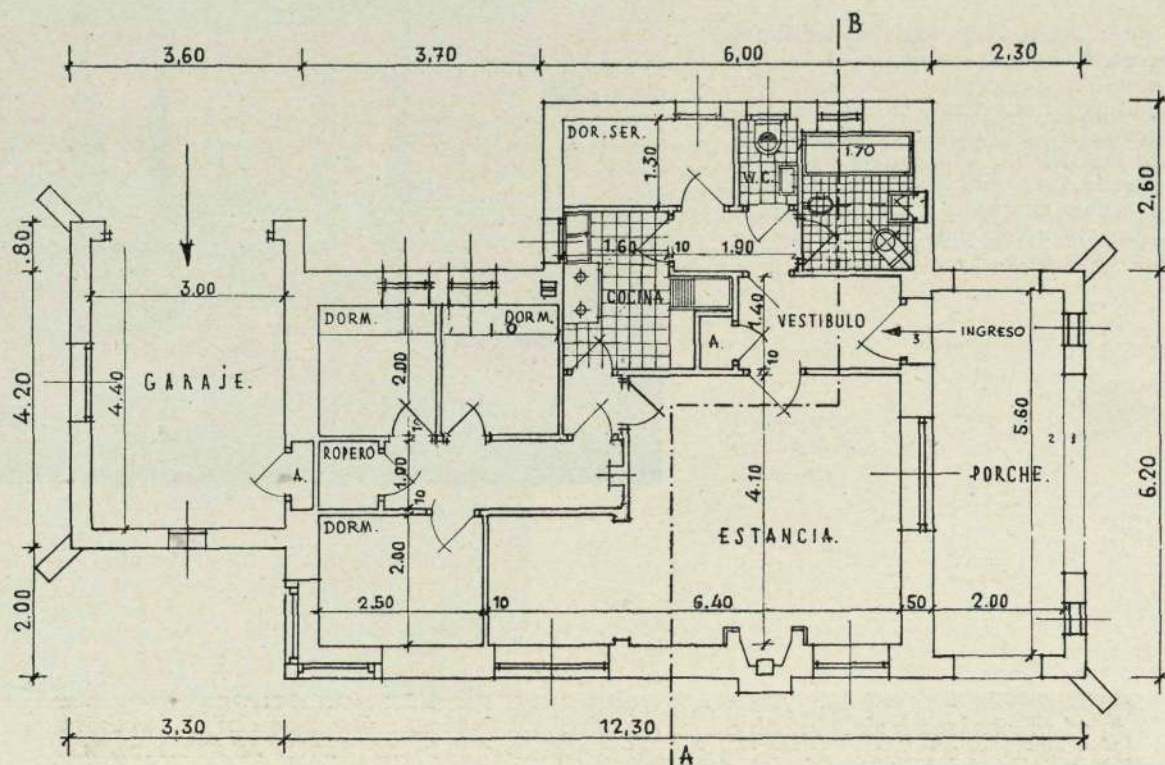
*Los divanes  
de otro alegre  
dormitorio.*



*Otro aspecto  
del cuarto  
de estar:  
rincón  
alegrado  
por otros dos  
ventanales...  
y en el que  
no falta  
la familiar  
"camilla".*



## PLANTA



Planta principal del hotel. Escala: 1 : 100.

## HABLA EL PROPIETARIO

En general, los arquitectos, ante un proyecto realizado o sin realizar, no tienen inconveniente en decir lo que han pretendido hacer y lo que creen haber conseguido.

En este caso, es el propietario el que habla, accediendo amablemente a un requerimiento del propio arquitecto.

"Se me pide—ha dicho—una crítica de mi casa. Quizá es una forma de venganza. A Rivas Eulate le obligamos a estrujarse el magín para realizar esa casa que todos hemos imaginado, y por ello, él ahora me obliga a mí a pensar la manera de llenar estas líneas que deben acompañar a las imágenes de su obra.

Pero no criticaré; bueno fuera hacerlo de lo que tan a mi gusto ha resultado. Tampoco intentaré describir lo que tan claro aparece en estas fotografías, que os interesarán más que mi prosa. Sólo diré que su exterior es atractivo y alegra la vista contemplarla enmarcada en un paisaje con el que armoniza y del que destaca; paisaje serrano no menos grato por ser viejo amigo. Y de su interior... ciertamente es mínimo; pero por ello mismo también es cómodo y recogido, y hace pensar si de ordinario no ocupamos más espacio del que es necesario para encontrarse a gusto."

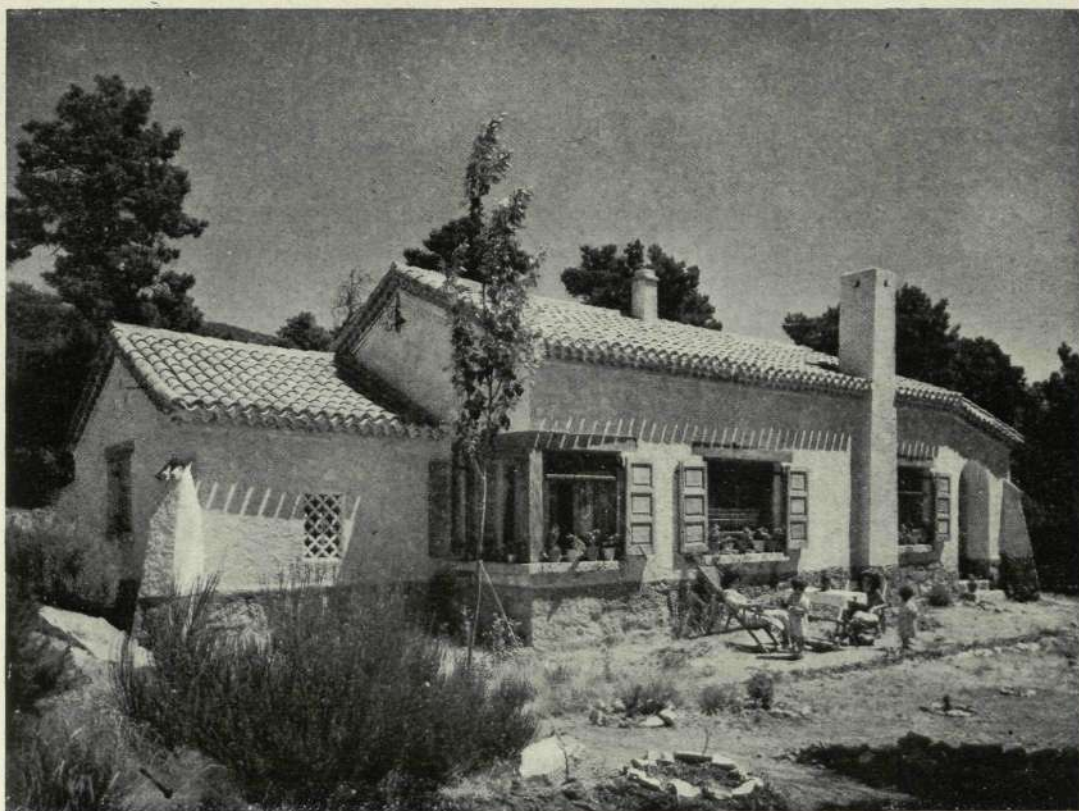


## LA OBRA Y SU CONSTRUCCION

Obra de una planta principal, comprende una amplia estancia central—cómoda y confortable—, con un entrante muy simpático, que es el destinado a comedor; tres dormitorios con ropero y un vestíbulo, que comunica con el departamento de servicio. Un porche orientado a Levante es el complemento ideal del interior. Y un garaje, adosado, es el complemento para la comodidad de la familia.

Los muros son de piedra de mampostería, enfoscados y revocados a la tirolesa. Por su aspecto, el hotel tiene cierto carácter de cortijo, con teja curva en la cubierta, en vez de pizarra, que es la que suele emplearse en estas construcciones. La carpintería, en su color, barnizada; el solado, de baldosín, y la chimenea, de piedra.

Un nuevo acierto, en suma, de Rivas Eulate, cuyas preferencias por la Sierra ya se demostraron hace años, cuando, en lucidos concursos, obtuvo los premios para construir—como, en efecto, construyó—el hotel del Club Alpino del puerto de Navacerrada y el albergue del mismo Club en el puerto de los Cotos.



*La fachada a mediodía, inundada de luz, en plena Sierra.*

(Fotos FERRIZ, especiales para CORTIJOS Y RASCACIELOS.)





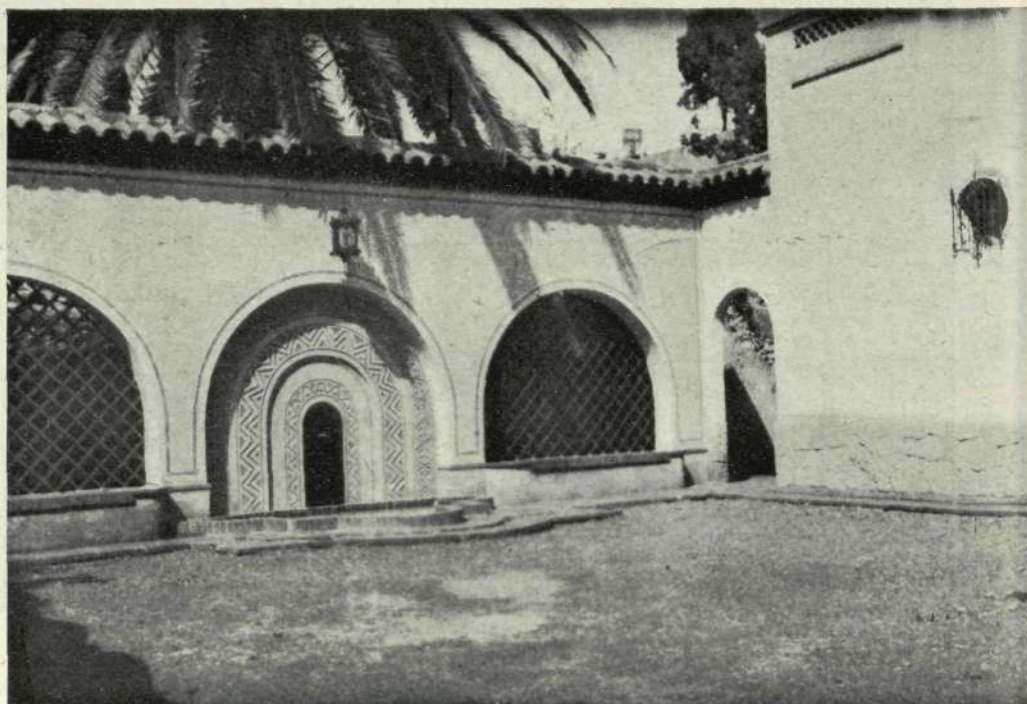
## HOTEL PARA DON JUAN CREUS CAÑELLAS, EN VALLS

Arquitecto: JUAN ZARAGOZA

*Fachada principal y chimenea.*

EN la industriosa ciudad de Valls (Tarragona) y en el paseo de la Estación, uno de los lugares de mayor encanto de aquel ensanche, ha construido el arquitecto D. Juan Zaragoza Albi un hotel para D. Juan Creus Cañellas, conocido industrial allí residente.

Proyectado el edificio para satisfacer las necesidades emanadas de la índole del mismo, se ha procurado una vivienda confortable, estudiándose las fachadas de manera que conserven cierto sabor regional, adaptado a las exigencias modernas. A tal fin, los elementos decorativos empleados en cornisas y barandas han sido a base de ladrillos vistos y escogidos y arquillos de cerámica. Las fachadas van estucadas en frío, con arenillas de mármol y en tono muy claro. Para darle mayor elevación, se ha construido un zócalo de piedra



*Pared  
de cierre  
del  
patio  
posterior.*

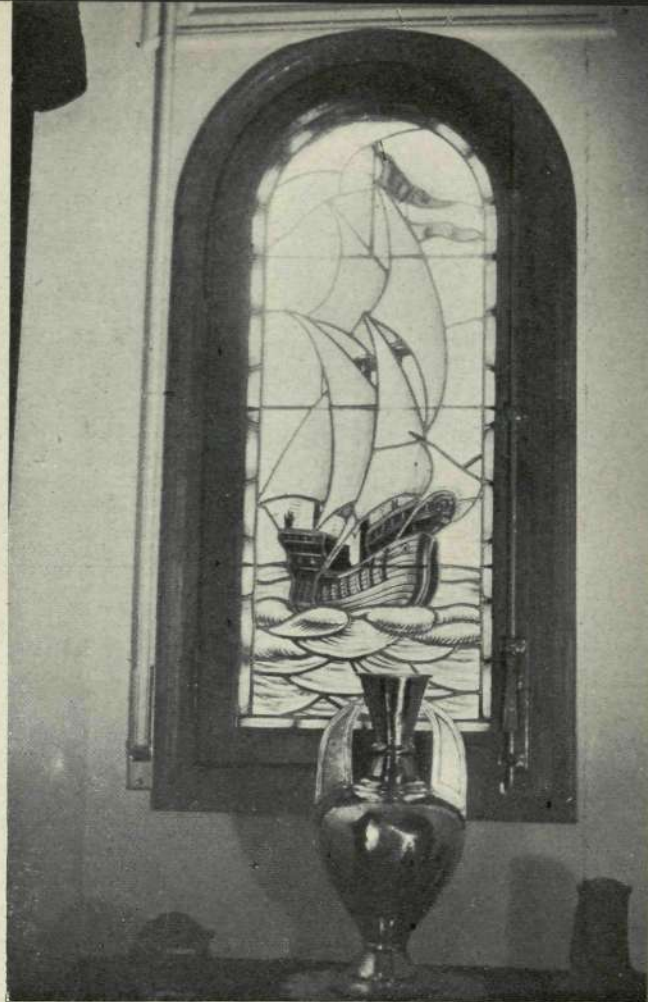


natural en todo su contorno, siendo del mismo material los contrafuertes del arco, en el porche de acceso principal.

El inmueble consta de tres plantas: semisótanos, baja y un piso. En la de semisótanos existen la bodega, la carbonera y la caldera de la calefacción. En la planta baja, los cuartos de recibo y de estar; y en la alta los dormitorios. Consta la baja; de un porche de acceso al *hall*—desde donde arranca la escalera de madera, de comunicación con el piso—; despacho, comedor con su correspondiente fumador, acusado en fachada por una tribuna semicircular; cuarto de estar con su chimenea de obra vista, y, formando juego con el arco de separación del lugar donde está emplazada, dos vidrieras de brillante colorido, a base de temas marinos. La parte destinada a servicio está formada por la cocina, despensa, *office*, cuarto de costura y plancha, dormitorio, servicio y aseo. El garaje, con absoluta independencia, pero en comunicación directa con el interior de la vivienda.

La planta piso está formada por cuatro dormitorios, uno en comunicación directa con el cuarto de baño. En cada uno de los restantes hay instalado un lavabo, formando grupo con los armarios roperos. Además existen dos terrazas, una de ellas con pérgola.

Como aislante térmico se ha utilizado fibra de vidrio, colocada en los muros y cubierta. Estructura a base de cimientos de hormigón de portland, muros de fábrica de ladrillo, viguetas de cemento armado construídas *in situ*, bovedillas tabicadas de ladrillo, terrazas a la catalana con tabiquillos calados y solera de rasilla; tejado de teja árabe sobre machihembrado de ladrillo. Carpintería en exteriores, de "melis", y en interiores, de madera de la Guinea en todas las dependencias, a excepción de las de servicio, en las que se ha utilizado pino del país.

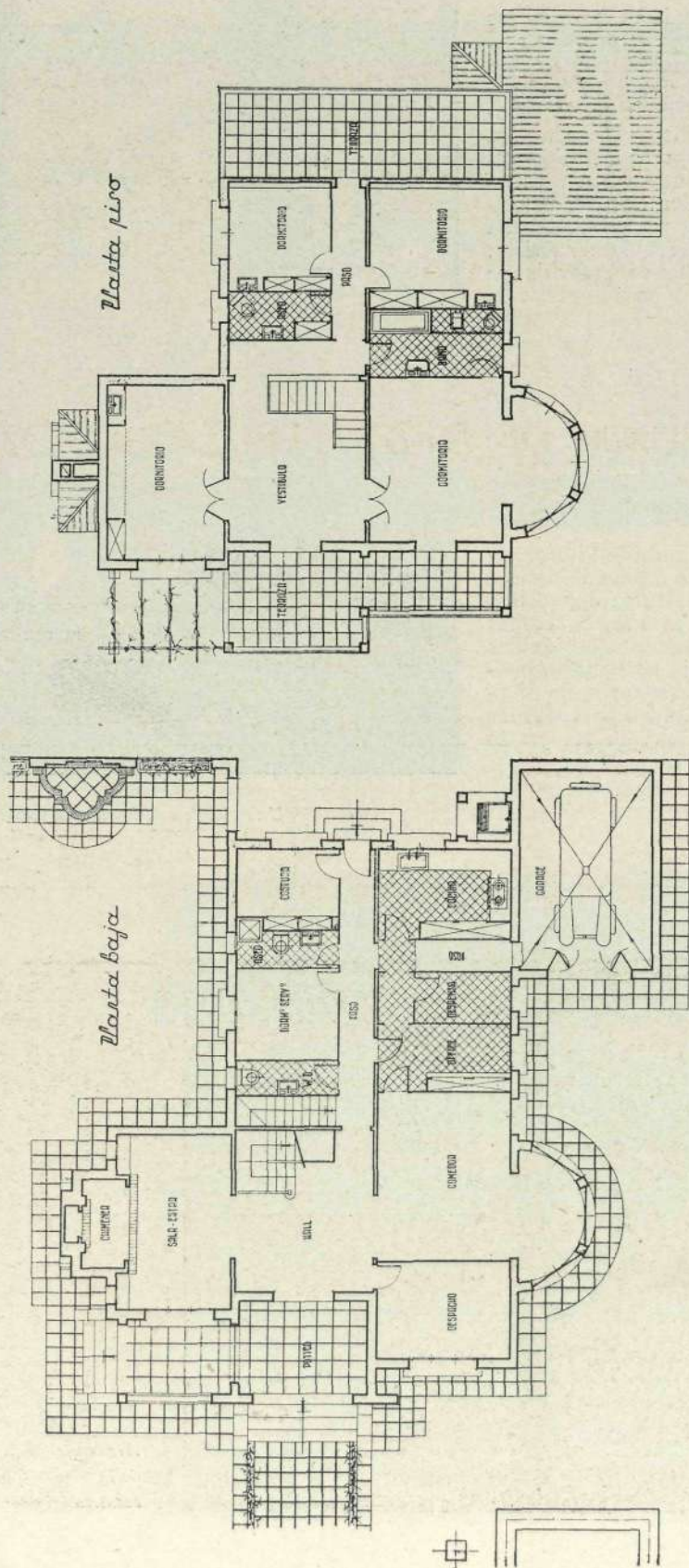


*Una vidriera de la sala de estar.*

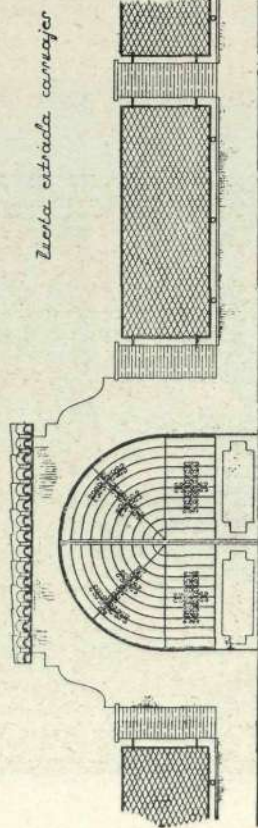


*Arranque  
de la  
escalera.*

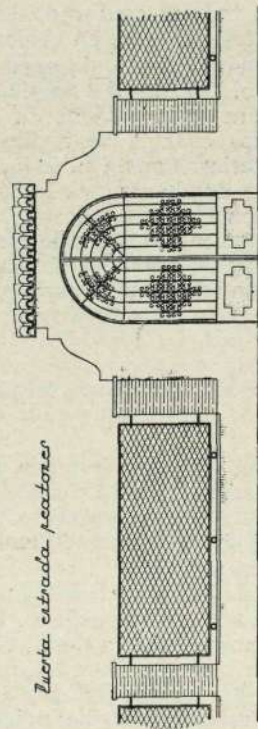




*Detalle rejia*



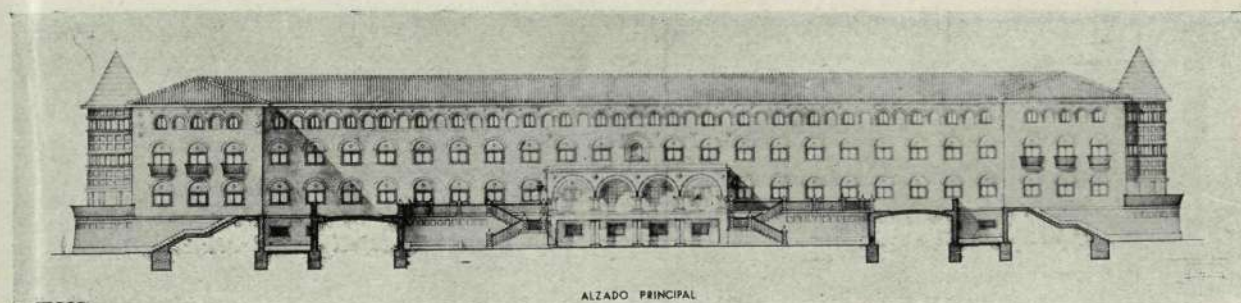
*Planta entrada carrajer*



*Planta entrada peatonal*

Plantas y detalles del hotel de Don Juan Creus Cañellas, en Valls (Tarragona).





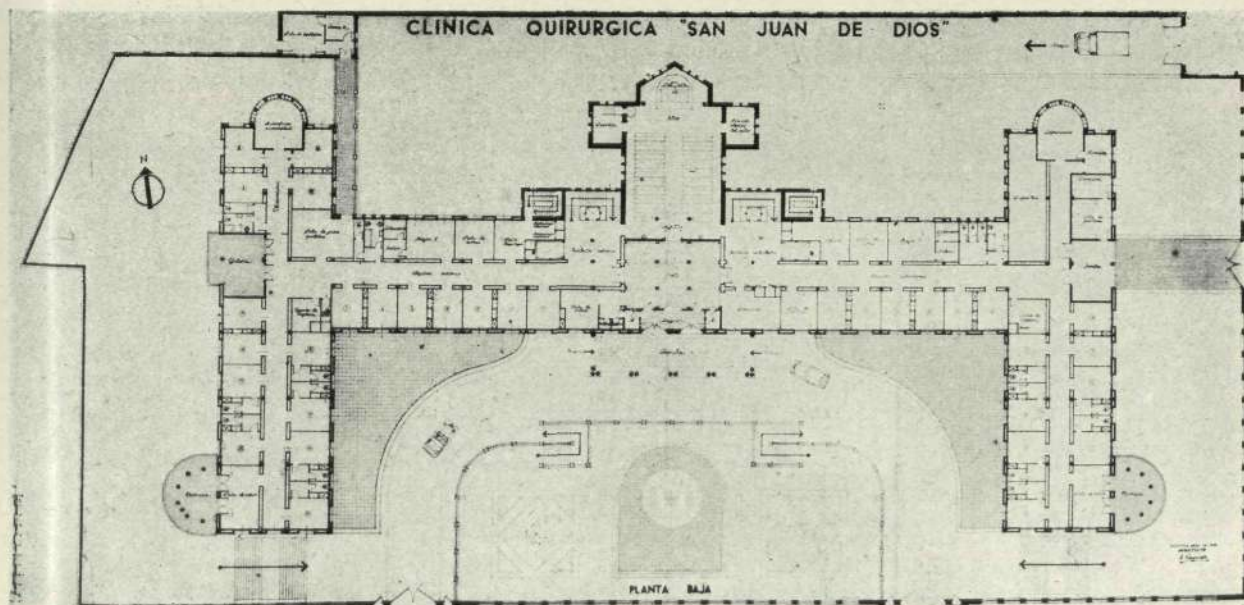
## CLINICA DE "SAN JUAN DE DIOS", EN ZARAGOZA

Arquitecto: SANTIAGO LAGUNAS MAYANDIA

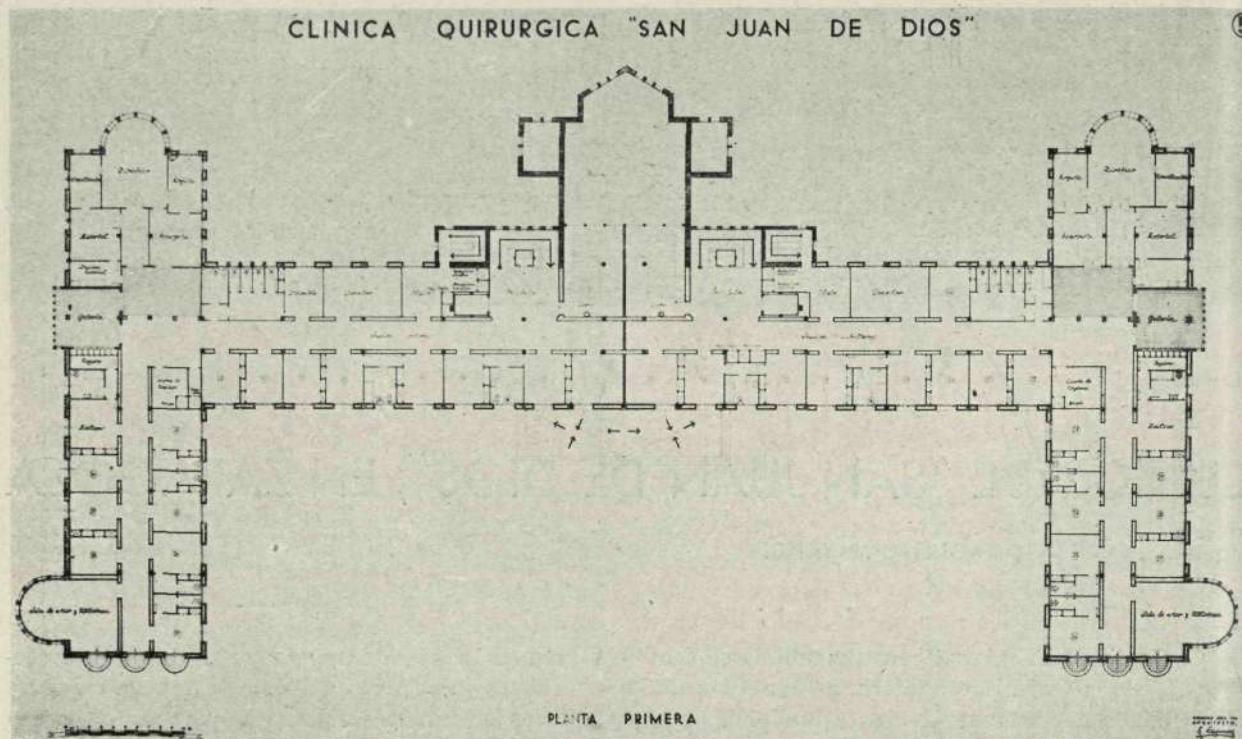
**A**CTUALMENTE se está construyendo la clínica "San Juan de Dios" en Zaragoza, en los terrenos propiedad de la Orden Hospitalaria de San Juan de Dios, situados en el paseo de Colón de aquella ciudad y a la izquierda del convento de San Antonio, de cuya parte posterior se hallan separados únicamente por una calle de nuevo trazado.

El solar mide 7.565,02 metros cuadrados y se halla situado bajo el nivel de dicho paseo con una profundidad media de 3 metros. Su forma es la de un trapecio rectangular, cuya linde desviada se halla a su izquierda, constituyendo la única medianería que tiene el terreno, cuyos tres lados restantes son, en la totalidad de su longitud, fachadas a la calle.

El edificio destinado a clínica quirúrgica es sensiblemente simétrico, lo cual responde al equilibrio de función que guarda entre sí la doble sección de señoras y de caballeros de que se compone. Además de la clínica y sus servicios generales, en el edificio tienen alojamiento, totalmente independiente, una comuni-







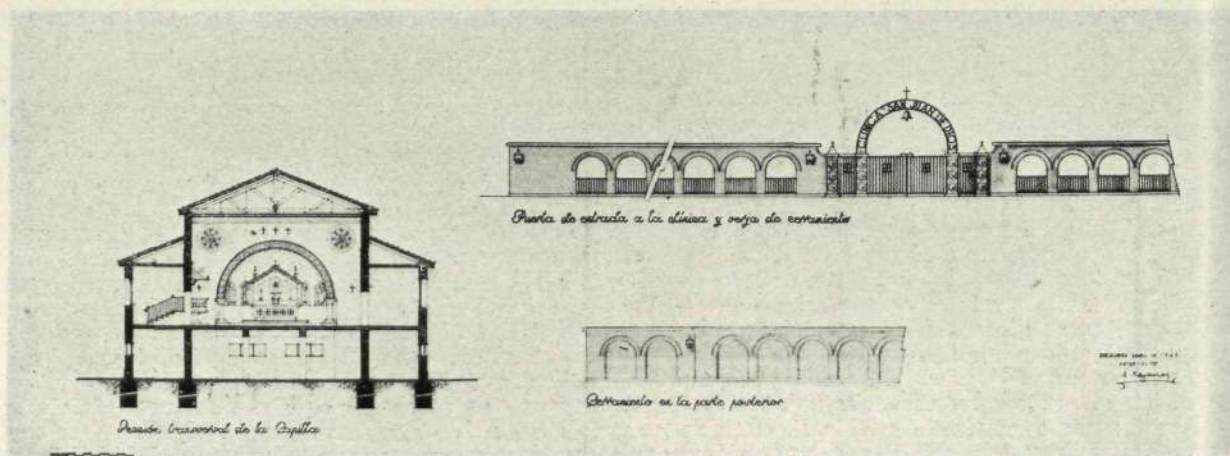
dad de religiosos y otra de religiosas, que atienden, respectivamente, las secciones de caballeros y señoras de dicha clínica; las cuales también funcionan con absoluta independencia entre sí en cuanto al servicio del personal se refiere.

La comunidad de religiosas tiene a su cargo las cocinas y lavaderos y todo cuanto a estos servicios afecta, y la de religiosos tiene al suyo, en cambio, el servicio de la calefacción general del edificio.

Este consta de cuatro plantas: de sótanos, baja, primera y de comunidades. La de sótanos, aprovechando el vaciado natural que presenta el terreno, tiene iluminación, ventilación y aireación directas y totales. Contiene los servicios generales de la clínica comunes a ambas secciones y de naturaleza mecánica.

La planta baja, sensiblemente al nivel de la calle, y la planta primera constituyen la clínica quirúrgica propiamente dicha; y en la última planta se alojan, independientes, ambas comunidades de religiosos.

En el piso bajo, además de los servicios comunes—hall, portería, teléfonos y capilla—, tiene la Clínica:



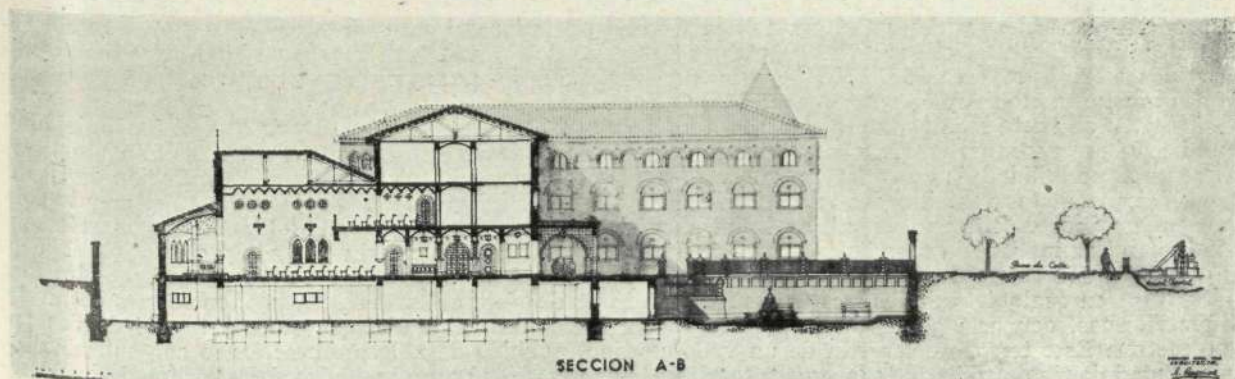




en su sección de caballeros: vestíbulo, escaleras principal y de servicio, dirección, visitas, oficio, sala de curas, rayos X, laboratorio, farmacia, catorce habitaciones (de ellas, seis con watercloset propio), sala de estar y terraza cubierta, servicios generales de baño y watercloset, cuarto de limpieza, cámara de dormición y sala de familiares; y en su sección de señoras: vestíbulo, escaleras principal y de servicio, visitas, oficio, salas de curas, rayos X, maternidad; quince habitaciones de ellas seis con watercloset propio), sala de estar y terraza cubierta, servicios generales de baño y watercloset, sala de pasos perdidos a la cámara de dormición y sala de familiares.

En su planta primera cuenta la Clínica: en su sección de caballeros, con vestíbulo, escaleras principal y de servicio, coro, comedor, oficio, quirófano, cuarto de médicos con baño y roperos, dieciséis habitaciones (de las cuales hay cuatro servidas con dos baños propios y cuatro con watercloset propio cada una), sala de estar y biblioteca, servicios generales de baño y watercloset y cuarto de limpieza; y en su sección de señoras: vestíbulo, escaleras principal y de servicio, coro, comedor, oficio, quirófano, cuarto de los médicos con baño y ropero, quince habitaciones (de las cuales hay cuatro servidas con dos baños propios y cuatro con watercloset propio), sala de estar y biblioteca, servicios generales de baño y watercloset y cuarto de limpieza.

El sistema de construcción empleado se ha ajustado a las siguientes normas: La cimentación es maciza, de hormigón en masa de 150 kilogramos el metro cúbico, alojada en zanja corrida para muros y en pozos de planta cuadrada para pilares. En la planta del sótano, los muros de contención, del doble acceso a la Clínica, son de hormigón encofrado, forrado en paramento externo con muro de media asta de ladrillo macizo, a cara vista, y a partir del zócalo, que es de piedra caliza de 50 centímetros de altura y 10 centímetros de espesor, labrada por su paramento exterior. Los muros de fachada poseen cámara de aire, con objeto de alojar las bajantes de baños, watercloset y lavabos, como asimismo las de lluvia. En su parte exterior son de ladrillo macizo del país, a cara vista, y en su parte interior, de ladrillo macizo igualmente, pero jaharrado y enlucido; ambos, perfectamente trabados entre sí, con fábrica de su mismo género. Otros muros de fachada, de ladrillo macizo, a cara vista. Los pilares, vigas, cadenas y cargaderos, de hormigón armado; los forjados de piso y cielo raso, de hormigón también y ladrillo hueco doble, y la cubierta, de teja árabe sobre tablero de rasilla. En las cubiertas cónicas, armadura especial de madera escuadrada y cubierta de material cerámico vidriado en piezas diminutas. La carpintería de taller, de madera, roble o castaño y pino del país.



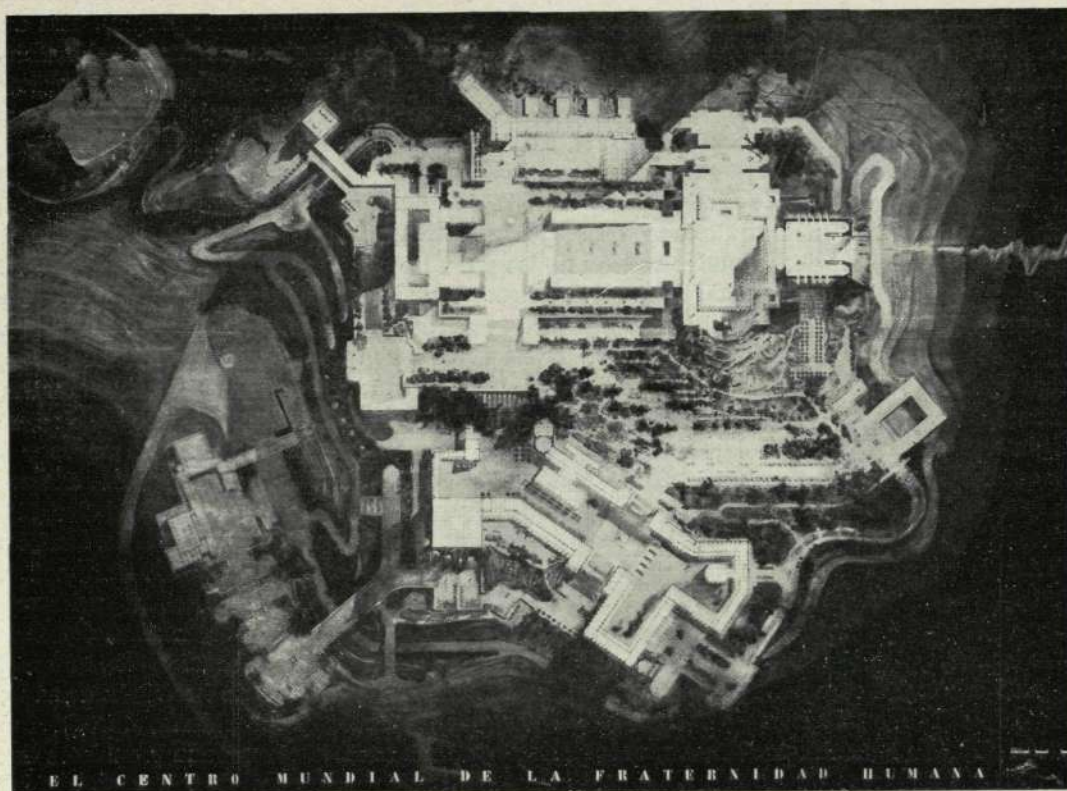


# EL CENTRO MUNDIAL DE FRATERNIDAD HUMANA

Arquitecto: JUAN JOSÉ CASAL ROCCO

LA Facultad de Arquitectura de la Universidad de Montevideo tiene creado un premio anual, a semejanza de otras Escuelas de Arquitectura. Uno de los últimos, el correspondiente a hace dos años, fué el ganado por el distinguido arquitecto uruguayo Juan José Casal Rocco, que recientemente, en viaje de estudio por Europa, ha sido huésped de nuestro país.

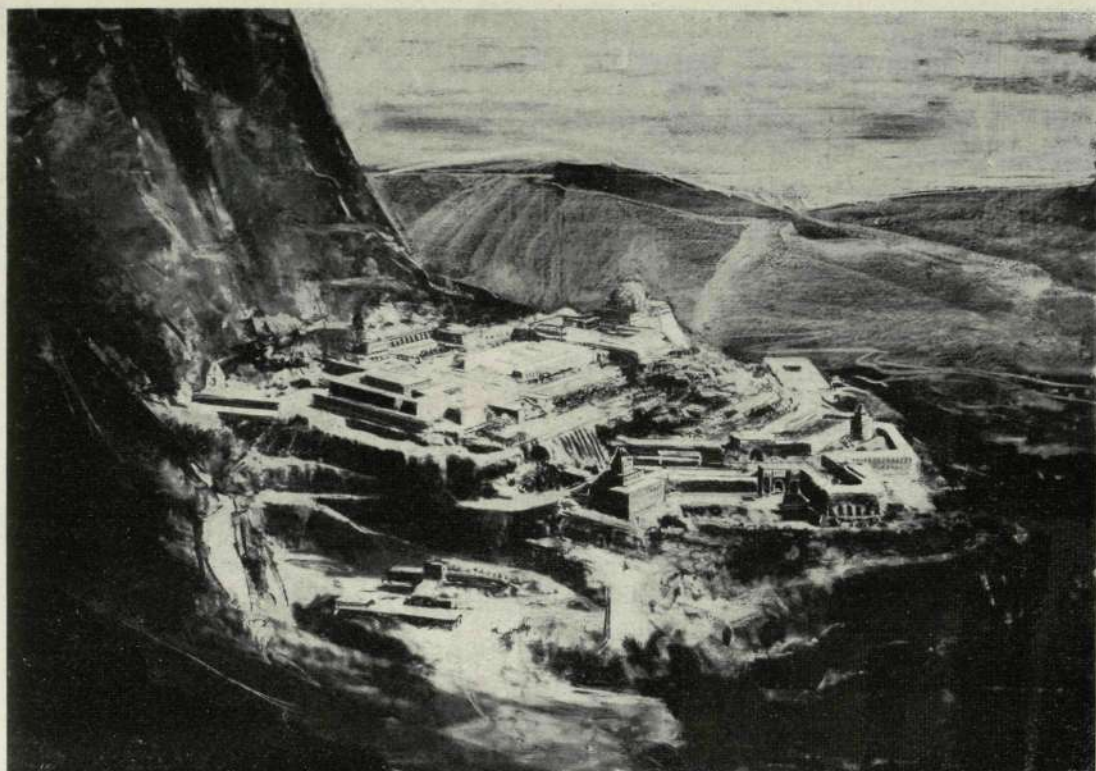
El galardonado proyecto de Casal Rocco se nos presenta como una espléndida concepción muy al estilo de la Escuela de Bellas Artes de París, sobre un tema que en estos momentos, y más en el año en que fué



redactado, tiene todos los aires de una utopía a lo Moro. Creemos descubrir entre las líneas que informan el programa, las ideas y el temperamento apasionado y creador del gran impulsor de aquella fecunda Facultad de Arquitectura, el profesor Cravotto, gran amigo de España, que cuenta en Madrid con muy buenos amigos. Y el proyecto de Casal Rocco nos descubre en su joven autor un gran arquitecto, de quien esperamos mucho y a quien deseamos incontables éxitos.

Después de tanta lucha cruenta—ha pensado el autor—, no puede aún extinguirse en el fondo del alma humana la esperanza en un mundo más justo, más armónicamente estructurado. Es preciso fomentar entre los seres la posibilidad de un retorno a la sencillez, al ascetismo, a la tolerancia y a la exaltación de la persona humana. Estas posibilidades pueden cristalizar si grupos selectos de todas las partes del mundo delegan en hombres de total probidad, de infinita bondad, de honda cultura y de elevada imaginación, que conduzcan una institución mundial a la cual se llegaría con fervor de peregrino. A tal fin se elegiría el "Centro Mundial de Fraternidad Humana", ubicado entre serranías: o en Castilla, o en el Apenino, o en los Pirineos, o sea en cualquiera de los tres países mediterráneos de vieja cultura. El terreno, en fuertes desniveles y plataformas, ocuparía 30 hectáreas en proyección horizontal, limitadas por un rectángulo de 600 por 500 metros. Este terreno emergería de un valle cercano, poblado de aldeas o caseríos, o con suburbios de una ciudad de tipo medio, que conservara totalmente una tradición arquitectónica. A esta ciudad, de estruc-





tura fluvial, y al mismo tiempo centro ferroviario y de rutas camineras y aéreas, se llegaría fácilmente desde todos los lugares del mundo. Su composición comprendería: 1. Centro de llegada y reunión.—2. Centro histórico.—3. Instituto de Lenguas.—4. Museo del Hombre.—5. Zona de peregrinaje y Templo de la Esperanza. Esta zona comprende un gran atrio—o gran altar o gran patio—y un templo. Parece que el emplazamiento elegido ha sido en una de las sierras próximas a Madrid. Para este caso, la visita a España de Casal Rocco habrá sido particularmente interesante.







*Portada del edificio.*

## CASA EN LA CALLE DE LOS HERMANOS BECQUER EN MADRID

Arquitecto: CASTO FERNANDEZ-SHAW.

**O**BEDECE esta construcción al caso frecuente en Madrid, antes de aparecer las Inmobiliarias, del constructor capitalista que construye para la venta.

Constructor de toda la vida, D. Juan Calatrava ha conseguido edificar una casa de renta, aprovechando las condiciones excepcionales que presentaba el solar que había elegido en la madrileña calle de los Hermanos Bécquer. Podía haberse conseguido, en principio, una solución, que parecía más industrial, de dos viviendas por planta, y por esto se hicieron varios tanteos

en tal sentido. Pero tenían que proyectarse dos o tres patios de dimensiones "municipales" y un número mínimo de habitaciones, obligaciones que daban por resultado viviendas que no estaban en relación con el emplazamiento del edificio.

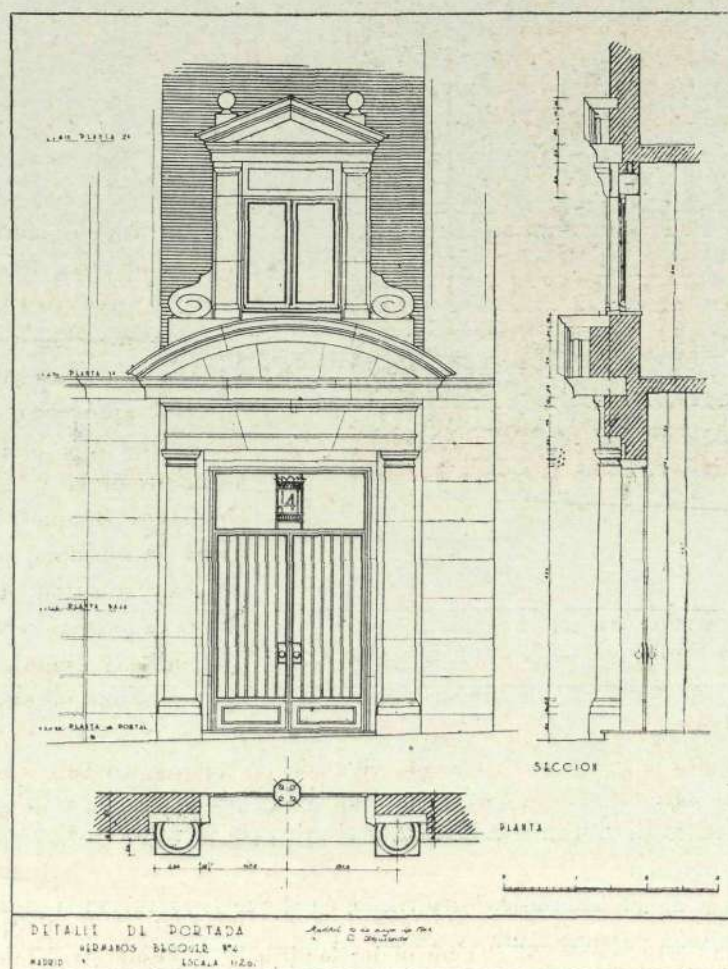
Por esta razón se adoptó la solución de una sola vivienda por planta, servida cada una por dos escaleras—la principal y la del servicio—, y proyectándose un patio único de buenas proporciones; con lo cual quedó la casa con una crujía a fachada, de orientación mediodía-poniente, y otra crujía interior al patio único.

Sólo el vestíbulo de entrada queda sin ventilación directa. Todas las habitaciones de fachada reciben, por amplios ventanales y balcones, la luz del mediodía madrileño, y desde estos huecos se contempla un panorama espléndido, que sólo está superado en Madrid por el punto de vista del paseo de Rosales.

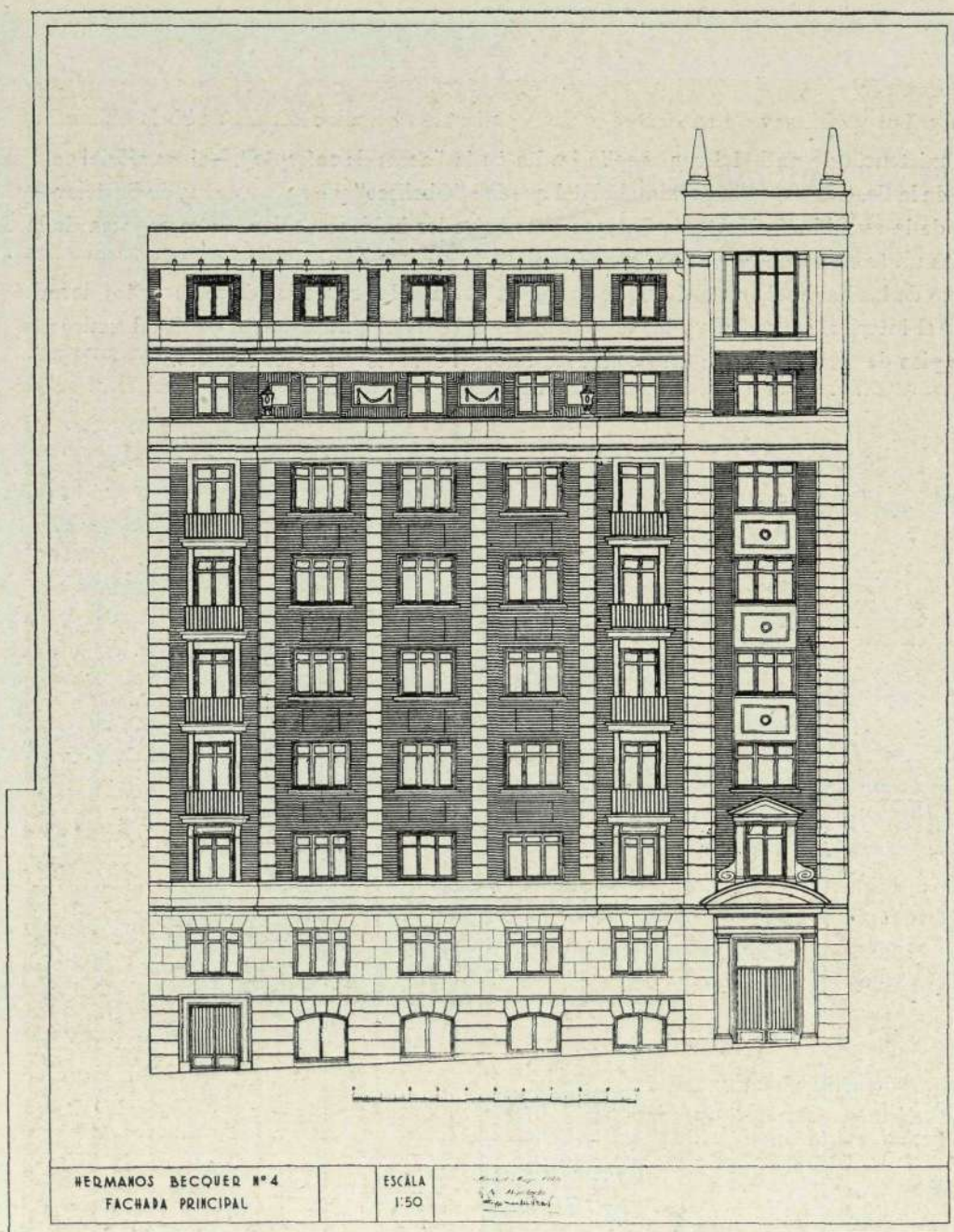


La feliz existencia de un hotel con amplio jardín en la "acera de enfrente", —al través del cual se contempla el paseo de la Castellana, en la proximidad del que fué "Obelisco" y hoy es estatua de Castelar— y la amplia perspectiva de la avenida de Martínez Campos hacen que los habitantes de esta casa gocen de la delicia de ver a sus pies un trozo de un auténtico "gran Madrid".

El reparto de las habitaciones es fácil. Se sitúan en fachada las estancias de recibo y los dormitorios principales, y en el interior, las cocinas y las dependencias del servicio, así como otros dos dormitorios. También consta cada piso de tres cuartos de aseo completos: dos de señores y uno de servicio.







La planta de semisótanos tiene un fin industrial, y el ático posee un torreón sobresaliente, y a su lado, una amplia terraza con pérgola.

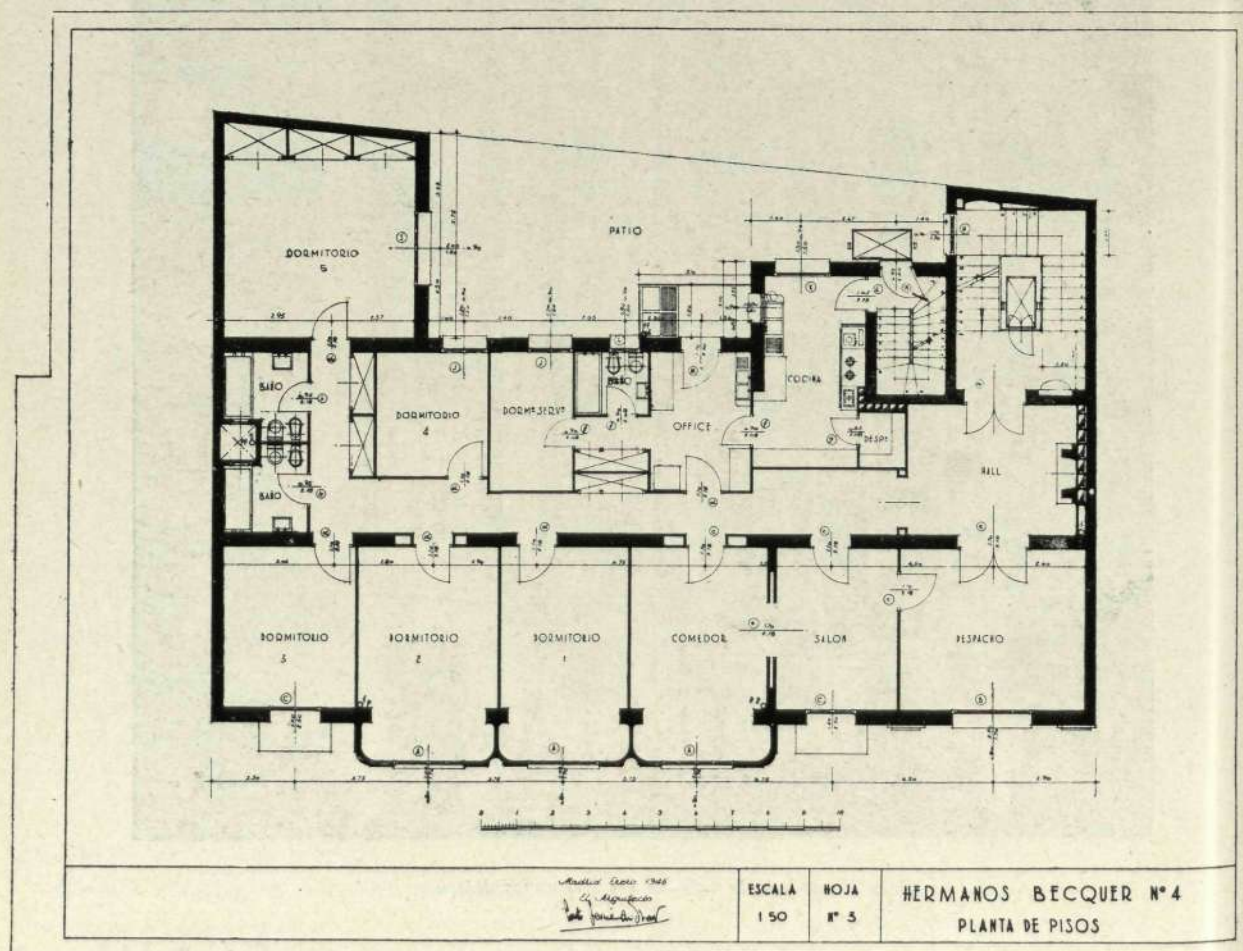
El estilo adoptado es el de un "neoclásico" madrileño, en el que se combinan la piedra blanca y el ladrillo rojo en materiales auténticos. ¿Arquitectura española? ¿Arquitectura clásica? ¿Cortés? Simplemente, Arquitectura "cómoda", consagrada, sin inquietudes.



Su éxito ha sido el de su fin financiero: la casa ha gustado, la casa se ha vendido y todos han quedado satisfechos. Y es que la construcción, esmerada, era proporcionada al fin propuesto.

Creemos firmemente que las viviendas construidas después de la guerra están hechas con un mayor escrúpulo que en anteriores tiempos. Se ha producido una noble emulación en obtener fincas de calidad, y tanto en fachadas como en distribuciones se exige más por cuantos intervienen en el arte y la ciencia de la construcción.

Hemos recibido con alborozo a las Inmobiliarias solventes; pero no queremos que desaparezcan estos constructores, que, como D. Francisco Gálvez Alcaraz, como D. Juan Calatrava y tantos otros, han conseguido, con su inteligencia y con su trabajo perseverante, dotar a Madrid de muchas fincas de calidad.







CONSTRUCCIONES  
EN GENERAL

---

OBRAS PUBLICAS

---

OBRAS HIDRAULICAS

# CONSTRUCCIONES CIGA

SDAD. LTDA.

Jerónimo de la Quintana, 9  
Teléfono 24-62-85

**MADRID**



# LA UNION INTERNACIONAL DE ARQUITECTOS

Se ha reunido en París el Comité Provisional francés de la Unión Internacional de Arquitectos, bajo la presidencia de M. Auguste Perret. Concurrieron a la reunión los Sres. Marc Bitterlin, François Carpentier, Jean Demaret, Roger H. Expert, Maurice Gras, Jean Haffnes, Albert Laprade, Robert Lebet, Le Corbussier, Emile Maigrot, Lionel Mirabaud, Emmanuel Pontrenoli, Paul Sirvin, Paul Tournón, Pierre Vago y René Vivier. La nueva Junta Directiva quedó compuesta en la siguiente forma: presidente, M. Auguste Perret; secretario, M. Pierre Vago, y tesorero, M. Jean Demaret. Se nombró también una Comisión de Trabajo, presidida por M. Auguste Perret e integrada por los Sres. Carpentier, Demaret, Lebet, Maigrot, Mirabaud, Pontremoli, Vago y Vivier. La Junta celebró también una sesión con M. Vischer, presidente del C. P. I. A., y con M. Tschumi, presidente de la Sección suiza de la Unión Internacional de Arquitectos, tratando del primer Congreso de la U. I. A., que se reunirá en Lausanne en el próximo mes de junio.

Como es sabido, la organización de este Congreso corre a cargo del Comité provisional suizo. Las finalidades del mismo han quedado claramente establecidas en los dos primeros artículos de los Estatutos por que se ha de regir la nueva Asociación. Son los siguientes:

**ARTÍCULO PRIMERO.**—La Unión Internacional de Arquitectos tiene por objeto:

a) Agrupar, bajo bases democráticas y en un espíritu progresista las organizaciones de Arquitectos de los diferentes países.

b) Crear y reforzar lazos intelectuales, artísticos y profesionales entre Arquitectos de diferentes países, escuelas, formaciones y tendencias, y desarrollar las ideas progresistas en el campo de la Arquitectura y el Urbanismo, así como en el de su aplicación práctica.

c) Representar, internacionalmente, a la profesión, y defender sus intereses morales y materiales.

d) Contribuir a la mejora de las condiciones de vida de la Humanidad, aportando especialmente su concurso a la reconstrucción de ciudades y regiones siniestradas, al desarrollo de regiones atrasadas y a la elevación del tipo de habitación.

e) En colaboración con las demás organizaciones internacionales, profesionales y de trabajadores intelectuales, contribuir al afianzamiento de la paz y a cuantos esfuerzos se hagan por impedir la posibilidad de nuevas agresiones.

**ARTÍCULO SEGUNDO.**—Para cumplir estos fines, la Unión se propone:

a) Mantener, por encima de las fronteras nacionales o políticas, libres contactos profesionales entre los Arquitectos de todos los países del mundo.

b) Procurar que el papel social de la Arquitectura y del Urbanismo sea reconocido por la opinión pública y por los Organismos oficiales y oficiosos, y mantener la confianza de éstos en la integridad y la capacidad de los Arquitectos, exigiendo a sus miembros un nivel social y profesional elevado.

c) Colaborar con las grandes organizaciones internacionales para todas las cuestiones concernientes a la Arquitectura y el Urbanismo.

d) Establecer y mantener una relación estrecha con las grandes organizaciones internacionales de urbanistas, ingenieros y técnicos.

e) Organizar Congresos, conferencias, reuniones y viajes de estudios, a los cuales serían invitados Arquitectos de todos los países.

f) Organizar y participar en la organización de concursos internacionales.

h) Organizar o participar en la organización de intercambios de profesores, conferenciantes o estudiantes.

i) Organizar o participar en la organización de intercambios de informaciones profesionales para la publicación de periódicos, obras, boletines, revistas de Prensa, diccionarios técnicos, traducciones, etc.

j) Organizar un Registro internacional de Arquitectos.

k) Organizar una Oficina internacional de informes y documentación.

l) Participar, internacionalmente, en la obra de normalización y "standardización".

m) De manera general, emprender y mantener toda clase de actividades de acuerdo con los fines de la Unión.

Este proyecto constituye la base de una organización cuya influencia podrá ser decisiva para la solución de numerosos problemas que afectan e interesan a los Arquitectos del mundo entero.

**INDUSTRIA ELECTRICA**

**FRANCISCO BENITO DELGADO, S. A.**

SEVILLA MADRID BILBAO

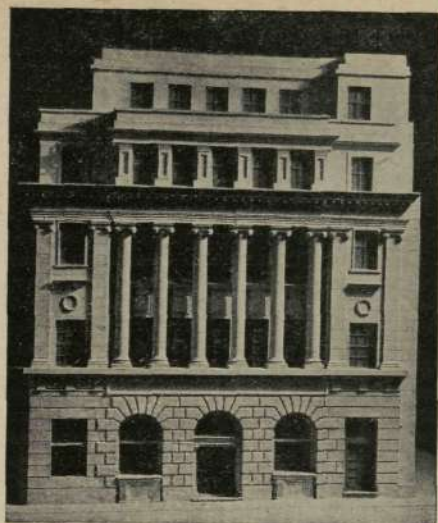
Nueva factoría en Chamartín de la Rosa

- ★ Transformadores
- ★ Condensadores industriales
- ★ Relojes eléctricos
- ★ Señalización luminosa
- ★ Maquinaria para teatros
- ★ Lumínotecnia industrial

**Montajes eléctricos**

Ayuntamiento de Madrid





**"VAREA"**

MODELOS TECNICOS PARA ARQUITECTURA E INGENIERIA

Casa fundada en 1928.

Unicas maquetas sin posible competencia por su alta calidad artistica, colorido y exacta ejecucion.

Proveedor de los principales Centros Oficiales.

Soliciten presupuestos y detalles de los proyectos a realizar, sin compromiso alguno.

Marqués del Riscal, 7. MADRID Teléfono 24-72-98

## BUTSEMS y C<sup>IA</sup>

MOSAICOS - PAVIMENTOS DE SILICITA Y TERRAZZO - PIEDRAS, GRANITOS, Y MARMOLES ARTIFICIALES - TUBOS DE HORMIGON ARMADO CENTRIFUGADO "P. H. A. C." PARA CONDUCCIONES A PRESION - FAROLAS - INSTALACIONES SANITARIAS "OMS" - ARCOSITA, MARMORITA, PARA LA DECORACION DE TEMPLOS Y EDIFICIOS RELIGIOSOS - VIGAS Y POSTES "P. H. A. V. DE HORMIGON ARMADO VIBRADO

ESTUDIOS Y PRESUPUESTOS

DESPACHOS

Madrid: Calle de las Infantas, 42. T. 21-20-26.

Barcelona: Rambla Cataluña, 35. T. 16442.

Valencia: Camino Viejo del Grao, 74. T. 30811.

FABRICAS

Madrid: Calle Juan Duque, 18. T. 27-07-16.

Barcelona: Calle de Rabi Rubén. T. 31410.

Valencia: Camino Viejo del Grao, 74. T. 30811.

MUEBLES CAMA

# EDE

(PATENTADO)

*La más bella solución  
para la casa moderna*

ESTABLECIMIENTOS DIAZ

CARMEN, 15. MADRID



CUBIERTAS Y CLARABOYAS DE CRISTAL  
CON BARRAS DE ACERO  
DE PERFIL ESPECIAL  
ENFUNDADAS EN PLOMO

TALLERES SATURNO  
SAN SEBASTIAN

DIRECCION:

CALLE DE MALASAÑA, 7. - TELEFONO 22-67-58

MADRID

CONSULTENOS ESTUDIOS Y PRESUPUESTOS



# BIBLIOGRAFÍA

MANUAL DEL PLANTADOR DE JARDINES.—*Por Noel Clarasó.*  
Editorial "Labor, S. A."

La colección de "Manuales técnicos Labor" se ha enriquecido con este del *Plantador de jardines*, debido a la experiencia y la autoridad de persona tan calificada como D. Noel Clarasó. Obra de gran utilidad, está informada por un sentido práctico, que no olvida un solo momento ni el elemento científico en el cuidado de las plantas, ni la aspiración estética que debe tener todo jardín que se estime. "Un jardín limpio, pero con plantas mal tratadas—dice el autor en su Introducción—, no puede dar jamás la sensación de un jardín bien cuidado. Pero si las plantas están cada una en el lugar que les corresponde por sus apetencias y se las trata cuidadosamente, según sus necesidades, el jardín estará bien cuidado aunque la limpieza no sea exagerada. Un jardín es una plantación artificial. Puede haber un jardín sin construcciones, sólo con plantas; pero no puede haber un jardín sólo con construcciones, sin plantas. La belleza de un jardín es la belleza de las plantas que lo forman. Poco lograrán los Arquitectos de jardines con terrazas, escaleras, arcos y juegos de agua, si no consiguen plantas vigorosas, sólidos tapices de verde y floraciones abundantes y continuadas."

En el libro de Clarasó se dan unas nociones generales de cultivo, estudiando las condiciones del clima, la calidad de los terrenos, las operaciones de plantación y trasplante, los abonos, los esquejes e injertos y la práctica de la poda; y hay en el volumen una segunda parte interesante sobre la aplicación de las plantas en los jardines, examinando las diversas clases de árboles, de arbustos y de enredaderas, los géneros más variados de plantas y la forma de obtener céspedes bonitos y duraderos. La nueva obra del autor de *El libro de los jardines* es de utilidad e interés tanto para el auténtico plan-

tador como para todo propietario con amor a la jardinería. Y, desde luego, para el Arquitecto.

REFUERZO DE OBRAS Y REFUERZO DE EDIFICIOS.—*Por F. Derqui.* Madrid, 1948.

Las publicaciones de D. Fernando Derqui sobre temas de su especialidad siguen instruyendo al profano y siendo útiles al profesional que se interesa por cuanto se refiere al refuerzo de toda clase de obras con inyecciones de cemento. Ahora, en este año que corre, se han publicado un volumen muy bien editado y un folleto que es parte de aquel volumen. Se titula el libro *Refuerzo de obras*, y su contenido constituye parte de la quinta edición, a punto de ver la luz, de las *Inyecciones de cemento en general*, del mismo autor. Como da a entender en el título, examina Derqui en esta obra los diferentes refuerzos de obras, de los que ha hecho estudios y aplicaciones: de edificios, de puentes, de presas, de canales y, en general, de cuantas obras o terrenos son susceptibles de ser reforzados.

El folleto *Refuerzo de edificios* es la primera parte de *Refuerzo de obras*. En él expone Derqui lo que hay que considerar y distinguir respecto a un supuesto edificio necesitado de refuerzo: "1.º Qué es lo que está mal, si el terreno o el cimiento (sus causas). 2.º En qué punto radica de aquél o éste y cuál es su exacta posición, por temor a curar la muela sana. 3.º Cómo se puede resolver ese mal y, dentro de ello, estudiar las diversas soluciones que esta técnica ofrece." Y, como consideración complementaria: "4.º Qué males del terreno y qué males del cimiento pueden ser corregidos con las inyecciones. 5.º Qué son las inyecciones y qué las otras cosas. 6.º Para qué sirven las inyecciones. 7.º Cuándo no sirven las inyecciones, y por qué a unos les sirvieron y a otros no." Cuestiones todas, como se ve, de gran interés para la profesión.

## CEMENTOS Y CALES FREIXA, S. A.

OFICINAS: Av. José Antonio Primo de Rivera, núm. 628  
BARCELONA

FÁBRICA: en Santa Margarita y Monjes del Panadés  
(Provincia de Barcelona)

PORTLAND - ARTIFICIAL - CEMENTOS NATURALES PARA LA  
CONSTRUCCIÓN Y FABRICACIÓN DE LOSETAS - CAL HIDRAULICA



*Pintura general*



**LABARGA**

HERMOSILLA 147

T. 262 251 MADRID

CONSTRUCCIONES EN MADERA

**TALLERES GARELLANO**

CARPINTERIA EN GENERAL

PERSIANAS  
ENROLLABLES.  
MUEBLES  
PARA OFICINAS.

OFICINAS Y TALLERES:  
**GARELLANO, NUM. 3**  
TELÉFONO 24-88-10  
MADRID

**FRANCISCO PASTOR**

PINTURA EN GENERAL  
Y DECORACION

**"ANTRÁS"**

OFICINAS:  
Huertas, 16  
MADRID

Teléfono 22-60-68

**Francisco**  
**Gálvez Alcaraz**  
CONSTRUCCIONES EN GENERAL

OFICINAS:  
**PADILLA, 56**  
Teléf. 26-21-56

**MADRID**

**ECLIPSE, S. A.**

Especialidades para la edificación

AV. CALVO SOTELO, 37. MADRID - TELS. 24-65-10 y 24-96-85

CARPINTERIA METALICA con perfiles especiales en puertas y ventanas.

PISOS Y BOVEDAS de baldosas de cristal y hormigón armado; patente "ECLIPSE".

CUBIERTAS DE CRISTAL sobre barra de acero emplomada; patente "ECLIPSE".

ESTUDIOS Y PROYECTOS GRATUITOS

TRANSPORTES, MATERIALES DE CONSTRUCCION, GRAVAS PARA HORMIGONES, DESMONTES Y VACIADOS

**EOLO, S. A.**

OFICINAS, GARAJE Y TALLER:  
BATALLA DE BRUNETE, 45  
(Entre Tomás Bretón y Juan de Vera)  
TELEFONO 27-31-50

CANTERAS:  
SAN FERNANDO DE HENARES

**J. Gonzalez Serrano**

SANEAMIENTO  
CALEFACCION  
VENTILACION

Barquillo, 10 - MADRID - Teléf. 21-18-17

**CORTIJOS Y RASCACIELOS**

Los Madrazo, 34. Tel. (provisional) 25-62-06. MADRID

PRECIO DE SUSCRIPCION ANUAL  
(16 NUMEROS)

Madrid y provincias ..... 80.—Ptas.  
Extranjero ..... 100.— »  
Número suelto ..... 15.— »



# LAS VIVIENDAS ACTUALES Y LAS FUTURAS

## LA CASA QUE DESEAN LOS FRANCESES

El Instituto Nacional de Estudios Demográficos, de Francia, ha hecho recientemente una encuesta, con el fin de obtener bases precisas que le permitan adoptar una política definida sobre la vivienda. En la revista *L'Architecture d'aujourd'hui* hallamos los resultados obtenidos.

La mayoría de la población francesa opta por la casa individual. La razón es clara: poder disponer cada familia de un jardín, aunque esta satisfacción suponga un aumento de distancia entre la casa y el lugar de trabajo.

Los que escogen la vivienda colectiva hacen depender su elección de la presencia o ausencia de ascensor... y de la eficacia de éste. No hay que decir que, cuando el ascensor no existe, los pisos primero, segundo y tercero (verdaderos) son los preferidos.

Un 5 por 100 del público es partidario de sacrificar la originalidad en el aspecto exterior del inmueble, a la seguridad de una dotación moderna de toda clase de servicios, indispensables en las casas construidas en serie.

En cuanto a la distribución interior, las tres cuartas partes de la opinión francesa estiman que son necesarios tres cuartos habitables para la vida de una familia de cinco personas. Es de advertir una marcada tendencia a preferir la reducción del tamaño de los dormitorios, en beneficio de una amplia sala familiar. A diferencia de otras predilecciones extranjeras, los franceses se inclinan también en favor de una cocina grande, separada, sin la menor duda, del comedor.

En lo que existe unanimidad absoluta es en preferir habitaciones lo más soleadas posible, con huecos amplios sobre patios y calles espaciosos, y en consagrar preferente atención

a los servicios higiénicos, con cuartos de baño o, al menos, instalación de duchas.

Se subraya con insistencia el deseo de disponer de "concentraciones de espacio localizado" dentro de las mismas casas: armarios empotrados, alacenas, leñeras, bodegas, etc.

Por último, los franceses han designado el precio de sus casas. ¿En qué proporción debe afectar el coste del alquiler al presupuesto general de gastos de una familia? El término medio opina que en un 10 ó 12 por 100.

## CASAS POR CATÁLOGO

Un Arquitecto y proyectista norteamericano está realizando el sueño de que pueda encargarse una casa completa, pintada y amueblada a gusto del comprador, por medio de un catálogo. Sus modelos constan, más o menos, de un techo plano, de paneles de 1,20 x 3,65 m. para pisos, de 1,20 x 2,40 para las paredes y de 1,20 x 3,65 para pisos y techos, con un espesor de 15 cm. todos los paneles. Los techos tienen un alero de 30 cm.

Las paredes de la cocina tienen los artefactos de cocina de un lado y los artefactos de baño y calefacción de otro. Los de baño son de material plástico moldeado. Todos los paneles básicos interiores y exteriores son intercambiables, permitiendo una mayor variedad en la distribución de la planta de la casa. El techo, embreado; las ventanas, de vidrio. El porche y los muebles incrustados son a elección del interesado. El montaje se hace con bisagras automáticas patentadas. La casa completa, embalada, pesa diez toneladas, y su precio es de unos 5.000 dólares.



### FRANCISCO CASTEL

MARMOLISTA - ESCULTOR - TALLER MECÁNICO

José García, núm. 2  
Carretera de Aragón (Ventas)  
**M A D R I D**

TEL. 25-89-00

### APAREJADORES LA MAYOR GARANTIA

### ACADEMIA OMEGA

Director: D. JOAQUIN DE CANTOS ABAD  
Ingeniero Industrial y Aparejador

El más antiguo preparador de Aparejadores,  
pasando de 400 los que fueron alumnos suyos

SILVA, 22. TELEFONO 22-61-59. MADRID

### "Persianas Madrid"

FABRICA DE PERSIANAS  
ENROLLABLES DE MADERA

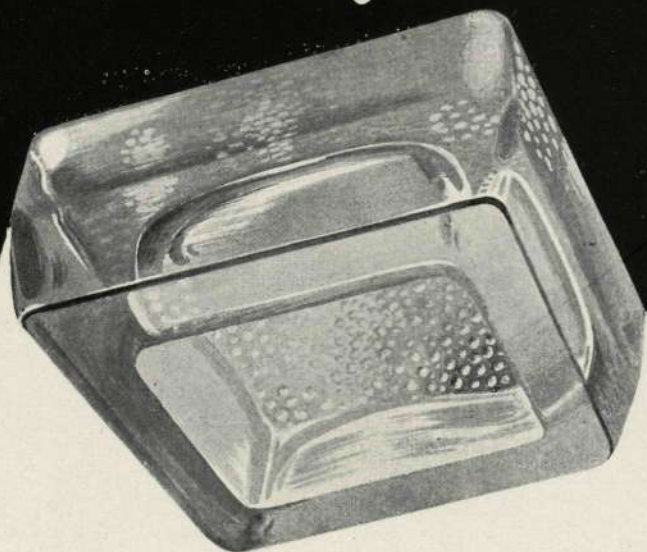
OFICINAS: BARCO, 11. - TELEF. 22-80-54

FÁBRICA: TICIANO, 9.

**M A D R I D**



*Deje Ud. paso  
a la luz*



EN PISOS  
TECHOS  
MUROS  
BOVEDAS  
ESCALERAS  
ETC

EMPLEANDO EN SUS OBRAS  
**PRODUCTOS VITREOS MOLDEADOS**  
"ESPERANZA"

RESISTENTES • LUMINOSOS • DECORATIVOS

**EXPLOTACION DE INDUSTRIAS, COMERCIO Y PATENTES. S.A.**

**MADRID**

GOYA, 12.

**BARCELONA**

PROVENZA 206.208

**BILBAO**

RODRIGUEZ ARIAS, 8.



## RECOMENDAMOS:



MARMOLES:

**BLANCO NIPE  
AZUL NIPE**

PIEDRAS:

**AZUL MURZYA**

**AMARILLENTA NIPE  
COLMENAR**

**PARA CADA UTILIZA-  
CION UN MATERIAL  
INSUPERABLE**

**CANTERAS, SERRERIA,  
TALLERES Y TRANS-  
PORTES PROPIOS**

UNA ORGANIZACIÓN  
AMPLIAMENTE AUTONOMA  
AL SERVICIO DEL CLIENTE

PRECISION ABSOLUTA EN PRECIOS, PLAZOS Y CALIDADES

# S. A. NICASIO PEREZ

CASA CENTRAL:

**MADRID.** - LUCIO DEL VALLE (Final de Vallehermoso)

APARTADO 3.098 • TELÉFONOS 24-98-50 y 23-68-97



SUCURSALES:

**ZARAGOZA.** - Avenida de Teruel, núm. 37

**BARCELONA.** - Av. del Generalísimo, 593, 595 y 597

Ayuntamiento de Madrid