

CORTIJOS Y RASCACIELOS

UN SOLO
COLOR



¿De qué sirve una habitación con bellos y buenos muebles si el color de ella no es el adecuado? Para aconsejar a los poco familiarizados con estas cuestiones, el arquitecto D. Jerónimo Junquera inicia en este número un estudio de sencilla divulgación. Como primera ilustración de este trabajo, figura la presente acuarela. Ella y sus compañeras de las páginas centrales serán el "ejemplario" adecuado de la lección práctica de colorido en interiores de nuestro compañero Junquera. Como complemento, recibirán nuestros lectores, además del número encuadernado, dos hojas sueltas, susceptibles de ser pegadas en cartones.



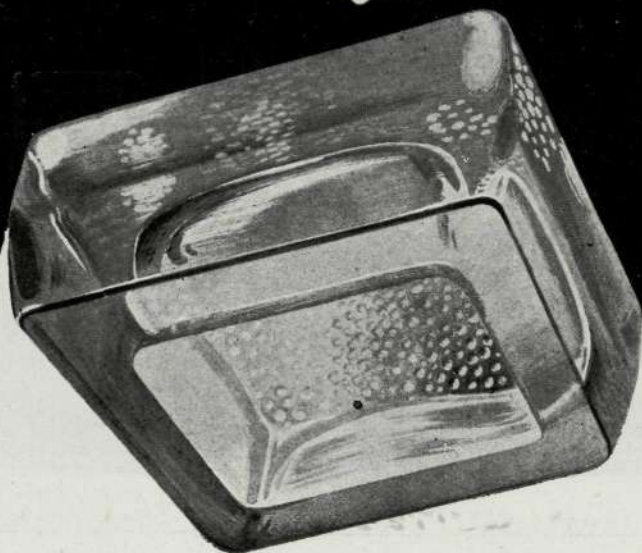
1949 - N.º 51

ARQUITECTURA
CASAS DE CAMPO
DECORACION

15 pesetas

Ayuntamiento de Madrid

*Deje Vd. paso
a la luz*



EN PISOS
TECHOS
MUROS
BOVEDAS
ESCALERAS
ETC

EMPLEANDO EN SUS OBRAS
PRODUCTOS VITREOS MOLDEADOS
"ESPERANZA"

RESISTENTES • LUMINOSOS • DECORATIVOS

EXPLOTACION DE INDUSTRIAS, COMERCIO Y PATENTES. S.A.

MADRID

GOYA. 12.

BARCELONA

PROVENZA 206.208

BILBAO

RODRIGUEZ ARIAS. 8.

UNA EXPOSICIÓN DE "CASTILLOS EN ESPAÑA"

SE CELEBRARÁ
EN EL CÍRCULO DE BELLAS ARTES
DEL 4 AL 19 DE ABRIL

"Castillos en España"... La frase no es nuestra, sino francesa. Y no pronunciada con ánimo de enaltecer nuestros castillos tradicionales, sino más bien con intención de significar cosa de poco fundamento, antojadiza; algo así como lo que nosotros, precisamente, queremos decir cuando hablamos de aquello que está edificado en arena.

Pero los castillos en España —los castillos que dieron nombre a una de las regiones que han sido origen de su nacionalidad— fueron tan sólidamente cimentados y tienen bases tan robustas, que ahí quedan aún muchos de ellos desafiando los embates de los elementos de la Naturaleza, la acción destructora del tiempo y la no menos demoledora, a veces, de los hombres.

Los castillos españoles son honra y prez de nuestro país, y si no han merecido la especial labor protectora que en otras naciones europeas reciben, subsisten muchos, por el esfuerzo de sus dueños y porque Dios lo quiere, con un orgullo digno de sus primitivos propietarios. Francia, Alemania, Italia y Bélgica sintieron la precisión de crear en la Edad Media sus residencias feudales. El derecho de poseer un castillo con muralla, torre y foso, que al principio fué muy limitado, se extendió en el siglo X a cuantos nobles deseaban defender sus viviendas. El temor a las invasiones convirtió el castillo en verdadera fortaleza, y en el siglo XIV, sólo en Francia, había más de 30.000 recintos amurallados.

Con los países citados, España y Portugal conocieron la preponderancia del castillo, basado principalmente en la necesidad de asegurar la posesión de un territorio trabajosamente reconquistado a los árabes. De los antiguos fortines romanos y godos no quedan sino vestigios. De los castillos medievales que en las colinas, en las montañas y en otros sitios eminentes se elevaron arrogantes, restan no pocos ejemplares; no todos los que teníanamos derecho a conservar, porque los efectos de guerras sucesivas se dejaron sentir sensiblemente, pero sí, todavía, los suficientes para que les prestemos toda la cuidadosa atención que merecen. Está por crear en España la Asociación de Amigos de los Castillos, y a ésta podría incumbir tarea tan grata y de tanta trascendencia cultural como la de atraer la atención y el interés por nuestros castillos, difundir sus bellezas, formar ambiente sobre la necesidad de su conservación y procurar, por medios adecuados, acertadas restauraciones.

Guiado por este amor y alentado por este generoso impulso de arte y patriotismo, el Círculo de Bellas Ar-

tes—que con tan firme pulso guía D. Eduardo Aunós—ha tenido la feliz iniciativa de amparar, en los salones de su casa social, una exposición de castillos españoles, que ha de celebrarse del 4 al 19 de abril próximos. Acogida la iniciativa con gran complacencia por la Dirección General de Arquitectura, ha ofrecido al Círculo, con su patrocinio, los inestimables servicios de su personal técnico. Y CORTIJOS Y RASCACIELOS, que ha tomado el asunto como cosa propia, pondrá cuanto esté de su parte para colaborar lo mejor posible en la labor de los organizadores.

La exposición abarcará desde los recintos amurallados y los castillos roqueros hasta las torres fortificadas.

La representación es libre; de modo que los modelos en eucalypta o madera; los cuadros al óleo cuyo tema principal sea el castillo; las acuarelas o aguafuertes hechas por arquitectos o profesionales; los planos antiguos o modernos; las fotografías de cierta calidad artística de un tamaño mínimo de 18x24, y cuantos elementos corpóreos o gráficos tengan su natural cabida en la exposición, serán aceptados. Si hubiere un exceso de material, se seleccionaría.

Las entidades oficiales, los arquitectos u otros artistas, y los particulares que deseen concurrir, pueden escribir a la Redacción de CORTIJOS Y RASCACIELOS pidiendo aclaraciones o comunicando el material de que disponen o pueden disponer. Durante todo el mes de marzo se recibirán los envíos en nuestra Redacción, Los Madrazo, 34, donde se expedirá un recibo, con especificación del trabajo recibido. Toda obra que se exponga ostentará el nombre del autor o de la entidad o particular remitente.

Será esta exposición, a no dudar, un primer paso para la iniciación de esta corriente, que tanto puede favorecer al interés turístico. Con el material que pueden aportar esta y subsiguientes exposiciones habrá elementos para encauzar esa otra labor de salvación y conservación del castillo amenazado de ruina o de abandono. Si a ello unimos un sostenido interés hacia aquellos otros que están, por fortuna, en manos de propietarios cultos y de corporaciones conscientes de sus deberes, habremos puesto en marcha una obra a la que sólo consagraron hasta ahora sus desvelos los autores de libros sueltos dedicados a la historia o la descripción de este o aquel castillo.

Testimonios vivos de un pasado de grandeza, símbolos de fortaleza y decisión, los castillos de España son joyas de nuestro territorio, de las que sólo tres o cuatro naciones más pueden enorgullecerse. Miremos con ilusión el porvenir, fiados en el talento y la imaginación de nuestras generaciones jóvenes; pero no cerremos los ojos—ni olvidemos—a un pasado que nos dió la base de muchos años de gloria.—Por la Comisión: FERNANDO GARCÍA ROZAS, ANTONIO NAVARRO SANJURJO y CASTO FERNÁNDEZ-SHAW.

ARQUITECTOS:

PARA LA REPRODUCCIÓN DE SUS PLANOS

LUIS MARTÍN BUENO

RAPIDEZ - SERIEDAD Y ECONOMÍA

CORREDERA ALTA, 3

M A D R I D

Tel. 31-55-64



Ayuntamiento de Madrid

PUBLICACIONES

ACUARELA.—Publicación de la Agrupación Española de Acuarelistas.

La naciente y ya pujante Agrupación Española de Acuarelistas ha dado una nueva muestra de su vitalidad artística editando una deliciosa publicación en la que pone de manifiesto, con el interés de unos textos muy competentes y la reproducción magnífica, en negro y en color, de diversas acuarelas de sus socios, mucho de lo que se ha hecho y de lo que se puede hacer en este campo admirable de la pintura nacional. Después de insertar unas líneas de un artículo de Azorín en *A B C*, el Presidente de la Agrupación, D. Francisco Esteve Botey, dirige un saludo a cuantos simpatizan con este arte y hace historia de los primeros pasos, ya fecundos, de aquella. Unas notas muy interesantes para la historia de la Acuarela contemporánea y un artículo sobre *La magia educativa de la Acuarela*, del catedrático señor Stolz Viciano, dan paso a una serie de opiniones sobre este arte de varias ilustres personalidades.

Cierra el texto la lista de los actuales asociados. El primor con que está compuesto y tirado el texto, la calidad del papel y la muy cuidadosa y fiel reproducción de las acuarelas de Pedro Vilaroig, López Montenegro, Sureda, Andrada (padre e hijo), Juan Francés, Carlos Moreno, Julio Quesada y José Valenciano acreditan una dirección, una confección y unos talleres.



HORMIGÓN TRASLÚCIDO
en pisos, bóvedas, cúpulas y tabiques
LUCERNARIOS
con barra emplomada patentada
OFICINAS Y TALLERES:

Carretera de Hortaleza, 2.— Teléfonos 27-75-46 — 26-23-87

APAREJADORES
LA MAYOR GARANTIA

ACADEMIA OMEGA

Director: D. JOAQUIN DE CANTOS ABAD
Ingeniero Industrial y Aparejador

El más antiguo preparador de Aparejadores,
pasando de 400 los que fueron alumnos suyos

SILVA, 22. TELEFONO 22-61-59. MADRID

MANUEL DIAZ

CONSTRUCCION DE TODA CLASE DE OBRAS
DE POCERIA Y SANEAMIENTO EN MADRID
Y PROVINCIAS

CALLE DE SANTA MARIA, N.º 37. TELEFONO 22-32-33
M A D R I D



Barquillo, 10 - MADRID - Teléf. 21-18-17

INFORMES DE LA CONSTRUCCIÓN.—Revista del Instituto Técnico de la Construcción.

Se ha publicado el número 7 de esta Revista, que edita el Instituto Técnico de la Construcción y Edificación, dependiente del Consejo Superior de Investigaciones Científicas (Patronato Juan de la Cierva).

Cumpliendo su finalidad de divulgar los trabajos de investigación que a la materia se refieren, continúa esta Revista su gran labor cultural y técnica de dar a conocer realizaciones, proyectos y trabajos de interés profesional.

Al lado de informaciones sobre nuevos edificios, estadios y jardines extranjeros, reproducidos de revistas de la calidad de *Architectural Record*, *Architectural Design* y *Technique et Architecture*, figuran ensayos y estudios originales en los que se examinan o resuelven problemas científicos de construcción. En su sección de *Información legal*, es muy útil una síntesis de la Legislación vigente de Viviendas protegidas.

Estas y otras informaciones convierten la magnífica y extensa publicación del Instituto Técnico de la Construcción en auxiliar indispensable para el Arquitecto, el Ingeniero y cuantos cultivan el Arte y la Ciencia de la Construcción.

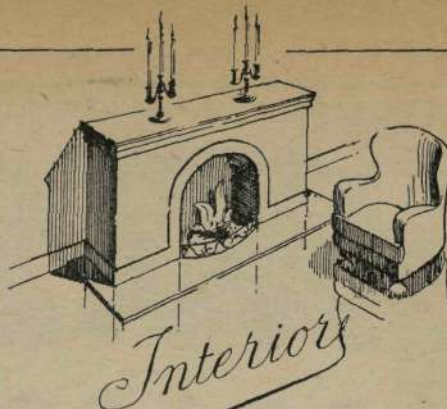
PINTURA EN GENERAL Y DECORACION

"ANTRÁS"

OFICINAS:

Modesto Lafuente, 8

MADRID



OBJETOS PARA REGALO - MUEBLES - DECORACION
Teléfono 22-92-43 - Caballero de Gracia, 32. MADRID

Para nuestros lectores

UN CONSULTORIO SOBRE COLORIDO

En nuestras páginas centrales, nuestro ilustre compañero D. Jerónimo Junquera explica la obtención y clasificación de los colores y las características peculiares de algunos de ellos, y da consejos y reglas para quienes deseen aplicar el colorido a la decoración de interiores.

Pero no sería la enseñanza totalmente eficaz si no le adicionáramos, a manera de complemento, un *Consultorio* para aquellos de nuestros lectores que, puestos a decorar sus habitaciones, experimenten legítimas dudas sobre colores, tonos o matices a emplear en cada caso.

Con esta finalidad, y para este servicio, queda desde hoy abierto el *Consultorio* en nuestras páginas. A las preguntas que se nos hagan iremos contestando cuidadosa y ordenadamente. Basta con que aquéllas lleguen a nuestra Redacción—Los Madrazo, 34, Madrid—, con



PERSIANAS
ENROLLABLES.
MUEBLES
PARA OFICINAS.

OFICINAS Y TALLERES:
GARELLANO, NUM. 3
TELÉFONO 24-88-10
MADRID

FRANCISCO PASTOR

indicación en el sobre de que son para el *Consultorio sobre colorido*.

Los datos que han de remitirsenos se ajustarán a los nueve puntos siguientes:

- I. *Designación de la habitación:* Salón, comedor...
- II. *Dimensiones:* Largo, ancho, altura de techo...
- III. *Orientación:* Norte, Sur, Este, Oeste.
- IV. *Iluminación natural:* Número de huecos, dimensiones...
- V. *Iluminación artificial:* Directa, indirecta, fluorescente...
- VI. *Estilo de la decoración.*
- VII. *Entonación preferida.*
- VIII. *Qué colores existen en la habitación que no pueden variarse.*
- IX. *Otras particularidades.*

Decoradores, propietarios, amas de casa, profesionales y aficionados: ya lo sabéis. Nuestra experiencia y nuestro buen deseo se ponen desde hoy a vuestro servicio.



OBRAS Y CONSTRUCCIONES ARTISTICAS

MATERIAL MOVIL

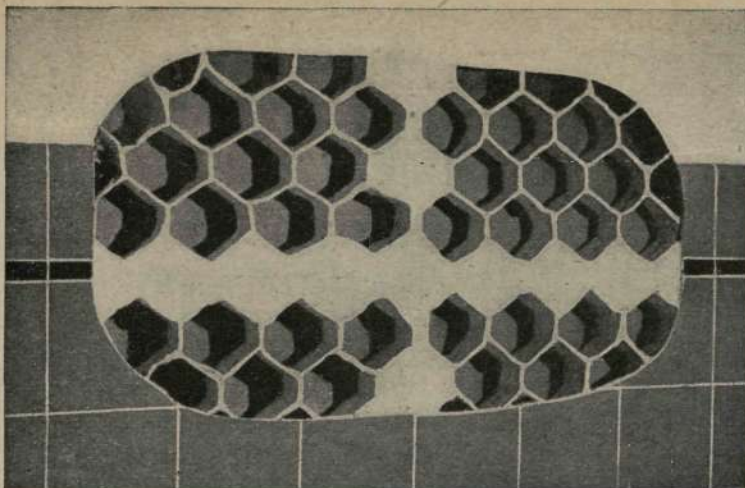
MADRID: José Antonio, 32

BARCELONA
SEVILLA

SALAMANCA
SANTANDER

GRANADA

Ayuntamiento de Madrid



¿CORTIJOS?

¿CASAS DE CAMPO?

¿SU PROPIA CASA?

Muy pronto con paneles de
nido de Abeja

BELLROCK

CONSTRUCCIONES PREFABRICADAS EN YESO
TABIQUES INTERIORES. MUROS EXTERIORES

CONSULTE A

ANSOL, S. A.

Av. de José Antonio, 66. Tel. 22-92-70

M A D R I D

¿RASCACIELOS?

Bloques de hormigón con caras vistas.

Supresión total de encofrado de madera.

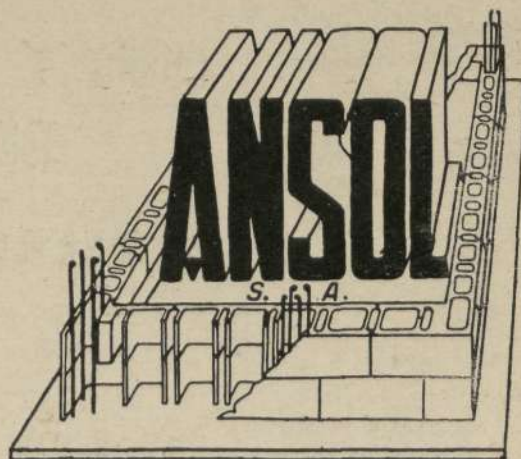
Adaptados a cualquier proyecto del Arquitecto.

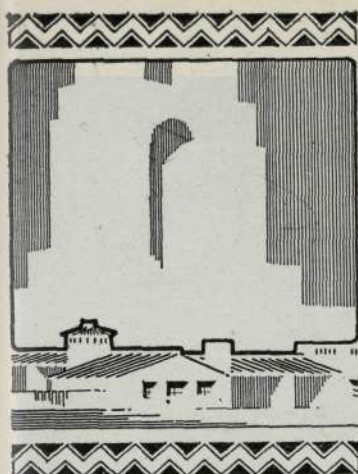
Economía de tiempo, 50 %.

Economía de dinero, 40 %.

SOLICITEN PRESUPUESTOS

Al mismo tiempo que se levanta la estructura,
se encuentran terminados los paramentos ex-
teriores e interiores.





CORTIJOS y RASCACIELOS

*Casas de Campo
Arquitectura
Decoración*

2.ª ÉPOCA

1949

NUM. 51

DIRECTOR: GUILLERMO FERNANDEZ-SHAW

REDACCIÓN Y ADMINISTRACIÓN: LOS MADRAZO, 34

MADRID

TELÉFONO 31-85-17

LA ALEGRIA DEL COLOR EN LA CASA

No estamos muy sobrados de alegría en este mundo inquieto en que vivimos, y quisiéramos inundarnos de ella, por medio del color en el refugio íntimo que es nuestra casa.

Queremos color atrevido, sin timideces ni medias tintas, sin caer en estridencias de mal gusto; queremos color en las paredes: al óleo, al temple o en los papeles pintados con motivos florales o con paisajes que nos sugieren lugares lejanos. Color en el techo, que es el cielo de nuestro refugio; color en los muebles, en las cortinas... Y en las alfombras de nudo, de la Alpujarra o de moqueta; damascos o "chitzas", rasos o cretonas... Lujo o sobriedad.

Bien venido seas, color; que, si eres manejado por manos expertas y sensibles, nos traerás vida y alegría a nuestro hogar; este hogar que ha de ser reflejo de nuestro estado de alma, intérprete de nuestras inquietudes e ideal de nuestra esperanza.

La maestría de un técnico en la materia, nuestro compañero Jerónimo Junquera, irá transmitiendo, en este y sucesivos números, a los iniciados el fruto de su experiencia y su buen arte en el hábil manejo del color. Y para nosotros será la mejor alegría que esa enseñanza dé también sus frutos.

EDITOR: CASTO FERNANDEZ-SHAW, ARQUITECTO — IMPRESOR: BLASS, S. A. - MADRID

"CASTRO GIL, SU VIDA Y SU OBRA"

DEBIDO a la pluma del crítico de arte Emiliano M. Aguilera, acaba de aparecer un magnífico libro cuyo título es *Castro Gil*, editado con la maestría y la técnica que es característica de la Editorial M. Aguilar. En él recoge Aguilera una sucinta biografía y una objetiva crítica de la copiosa obra de este gran aguafortista.

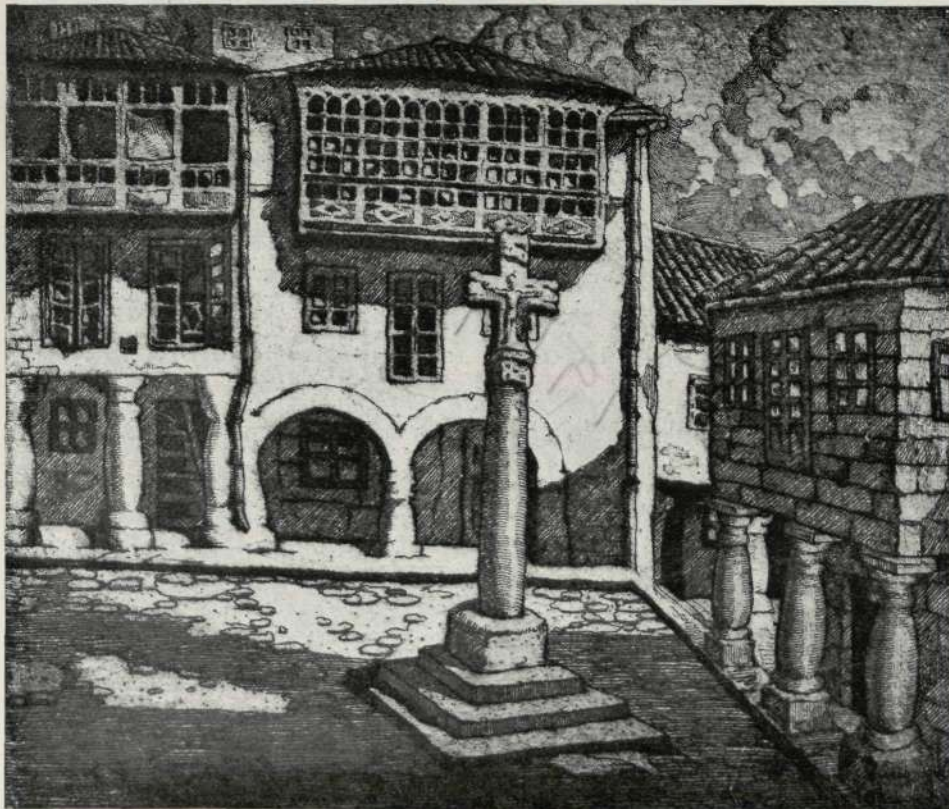
El admirable artista celta Castro Gil, llega a su edad madura como el auténtico representante del arte del "Aguafuerte" en todas sus múltiples facetas. La fuerza expresiva que con su buril sabe infundir a sus grabados, su técnica personal—a la vez clásica y audaz, briosa y poética, viril y mística—, le sitúan en la más temeraria avanzada entre los mejores continuadores de Zorn y de Brangwyn.

En este momento de su plenitud, encontramos en Castro Gil al artista reconocido y de cuerpo entero, de quien la voz autorizada de José Francés dijo: "Frente a Manuel Castro Gil nos encontramos en presencia de un artista completo, que sabe bien un oficio y magnifica ese conocimiento con cualidades espirituales, profundas y elevadas al mismo tiempo, complaciéndose en todos los aspectos y campos de su arte."

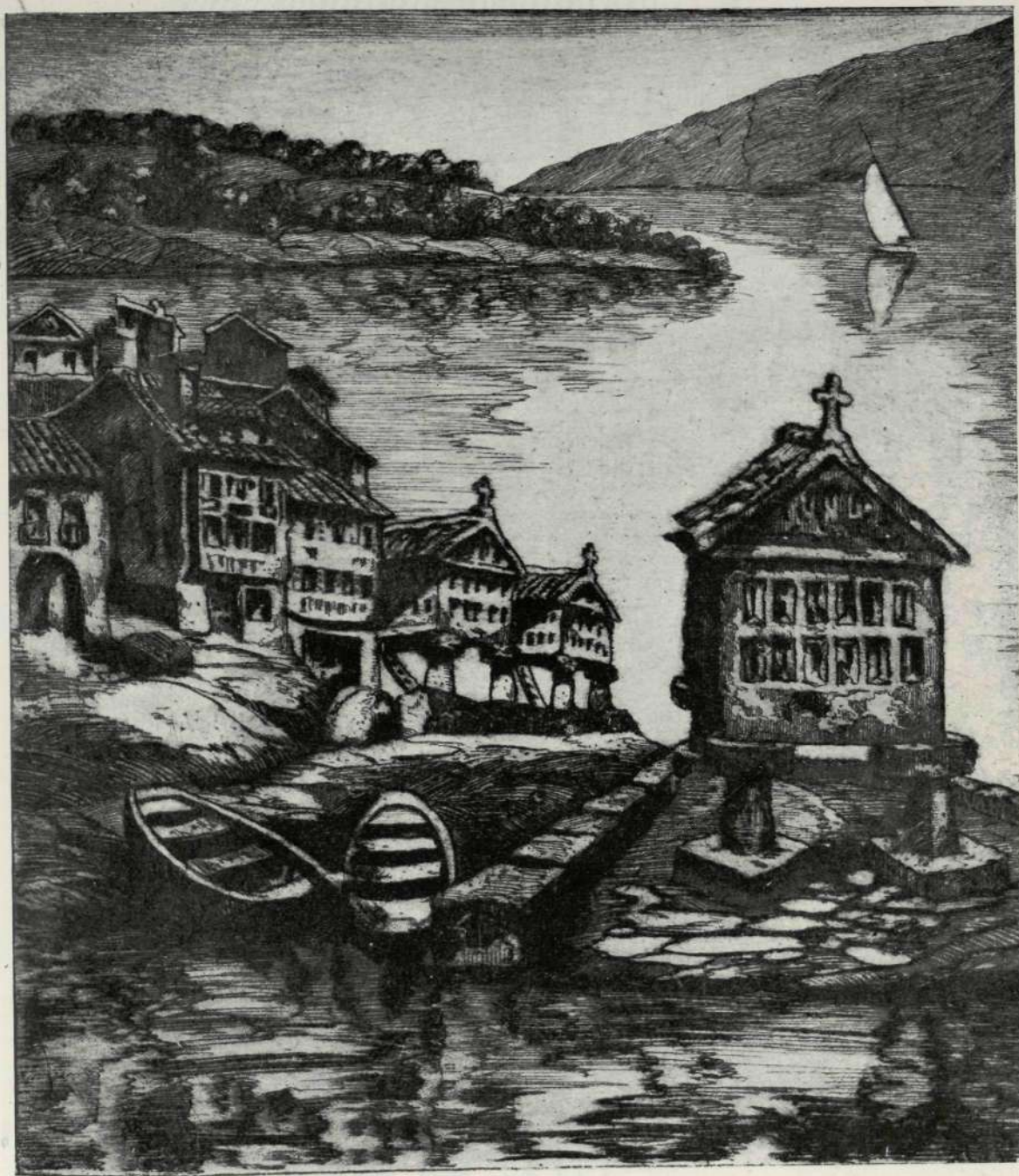
Pero donde Castro Gil logra escalar la cumbre de este arte suyo, es en la estampación; y lo consigue porque ello es uno de tantos efectos como puede lograr un artista grabador enamorado de este interesantísimo momento de dar vida y expresión a sus planchas. Así, Castro Gil alcanza el logro de sus ensayos de estampador, empleando diversos tonos o colores con los negros, bistres y sienas clásicos: rojos con violetas, azules con verdes; y en todos ellos sabe encontrar



Pasadas grandezas.



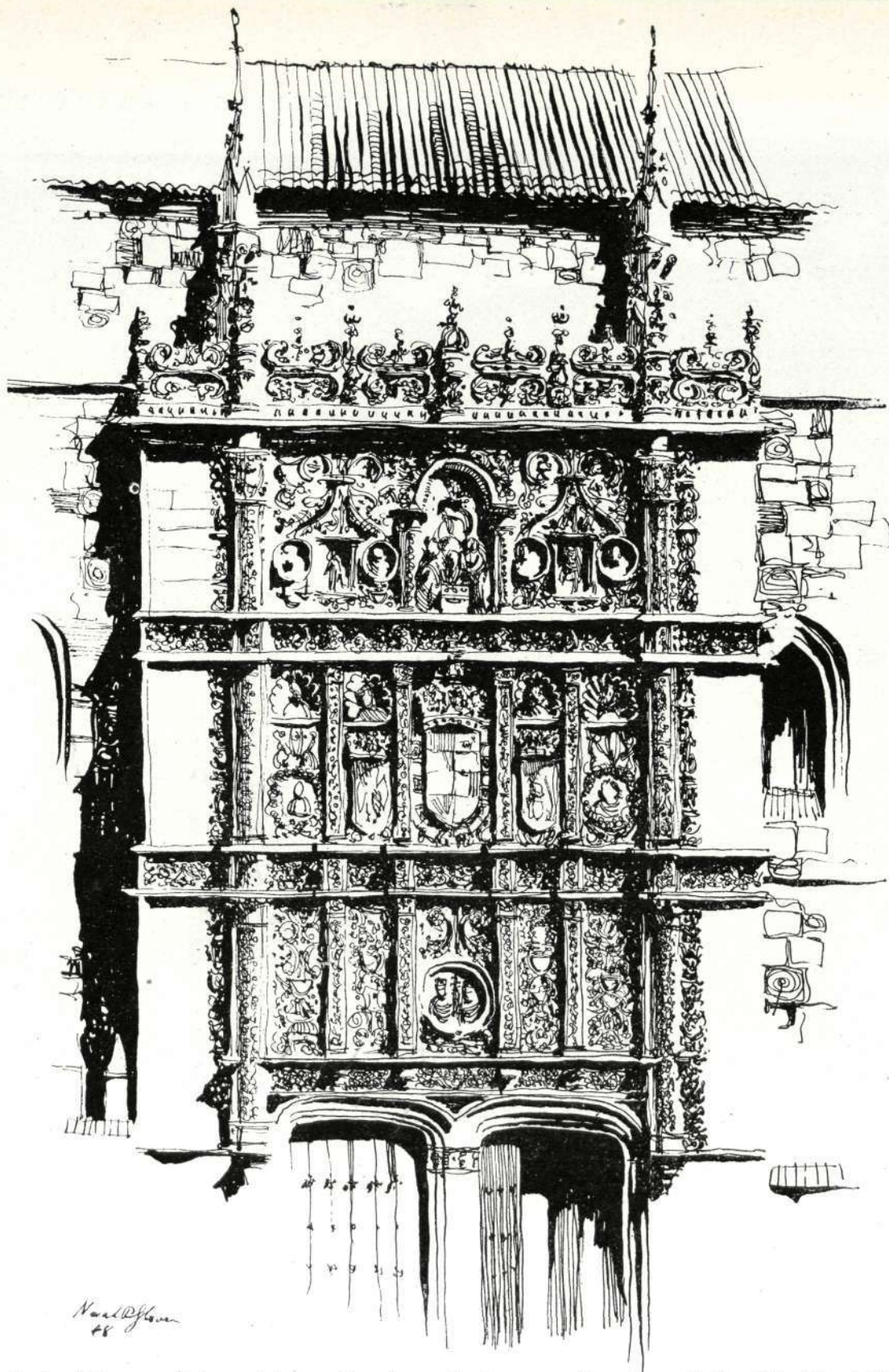
*Plaza de la Leña.
Pontevedra.*

*Hórreos.*

ese efecto de carácter cromático que lleva dentro un arte que requiere, además, ser pintor. Con lo cual, Castro Gil da a sus estampas una variedad infinita y alcanza para el grabado la conquista del color.

Este libro de Emiliano M. Aguilera no pierde interés a través de sus 45 páginas; y este interés aumenta al examinar la belleza de las 58 láminas que en él se reproducen conseguidas con los distintos procedimientos del grabado: punta seca, aguafuerte, aguainta, barniz blanco, etc.

En el concurso que anualmente convoca el Instituto Nacional del Libro para seleccionar los "cincuenta libros mejores del año", ha sido elegido entre éstos *Castro Gil*, por su presentación editorial.—FILIBERTO.



Norah Glover
48

En el año último realizó un viaje por España un ilustre compañero de profesión: Miss Norah Glover, Arquitecto de la Gran Bretaña. De su paso por nuestras ciudades son testimonio innumerables apuntes y dibujos. Esta reproducción de la portada de la Universidad de Salamanca muestra el arte extraordinario de su pluma, hábilmente manejada con la mano izquierda.

LA REJERIA MADRILEÑA EN EL SIGLO XVIII

Por ANTONIO PRAST

NO tenemos la pretensión de escribir un artículo de la historia de los rejeros españoles del siglo XVIII. Nos concretamos a exponer algunos ejemplares de ella, para contribuir con sus modelos a completar el estudio de esa época, ya que no los hemos visto reproducidos en ningún trabajo que de las artes del hierro se han escrito por los críticos de arte o arqueólogos; y lo hacemos así con el deseo de coadyuvar al fin



San Ildefonso (La Granja). Puerta llamada de Segovia.

común que debe presidir nuestros actos, cual es el de aportar un granito de arena al acervo artístico nacional.

Son motivo de nuestro trabajo los elementos que de la rejería artística se utilizaron en el decorado de las construcciones del Palacio de La Granja (Segovia) y sus Jardines, y en la llamada "Puerta de Hierro", del camino de El Pardo, en Madrid.

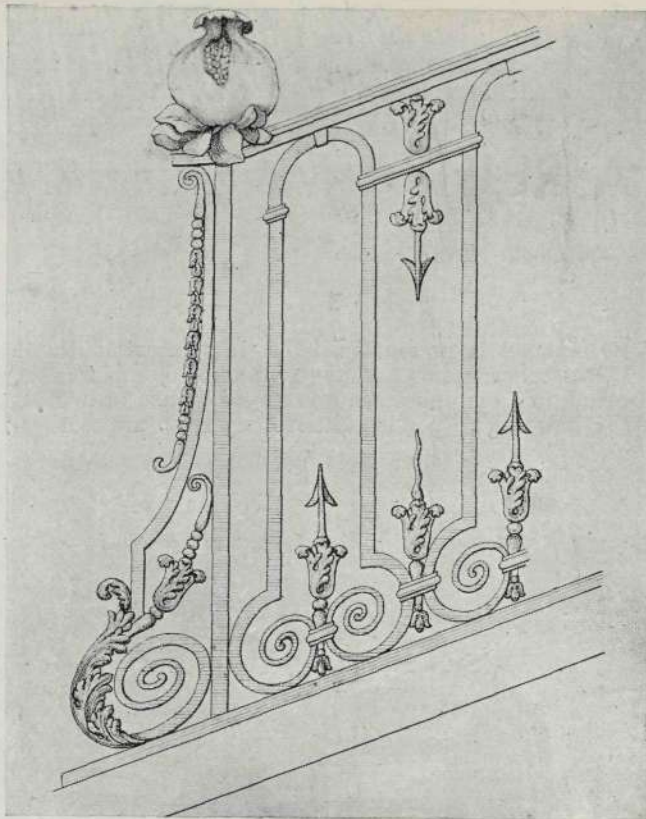
La historia escrita por unos y otros va señalando la existencia de los ejemplares que han constituido o siguen constituyendo la demostración inequívoca del arte de la herrería en todos los tiempos y la completa y categórica caracterización de sus estilos, dentro de los límites factibles de señalar en cada época: románica, gótica, renacentista, neoclásica, barroca, etc. Lo que no se puede decir es dónde nacieron sus inspiraciones,

CORTIJOS Y RASCACIELOS

*Baranda de la escalera
de acceso al Paseo
de las Esfinges.
Jardines de La Granja.*

ni dónde fueron sus orígenes, sin caer en un posible y casi seguro error; y esto lo decimos por haber leído en un documentado estudio que el origen de la herrería artística había nacido en Extremadura. Decía así: "El arte de la Herrería es genuinamente autóctono de origen extremeño."

Nosotros creemos que, en cuestión de orígenes en el arte, no se puede hilar tan delgado. Tratando de aquilatar los hechos, a nosotros se nos ocurre que los orígenes del arte de la herrería habría que buscarlos cerca de los yacimientos del hierro, pero no tan lejos.

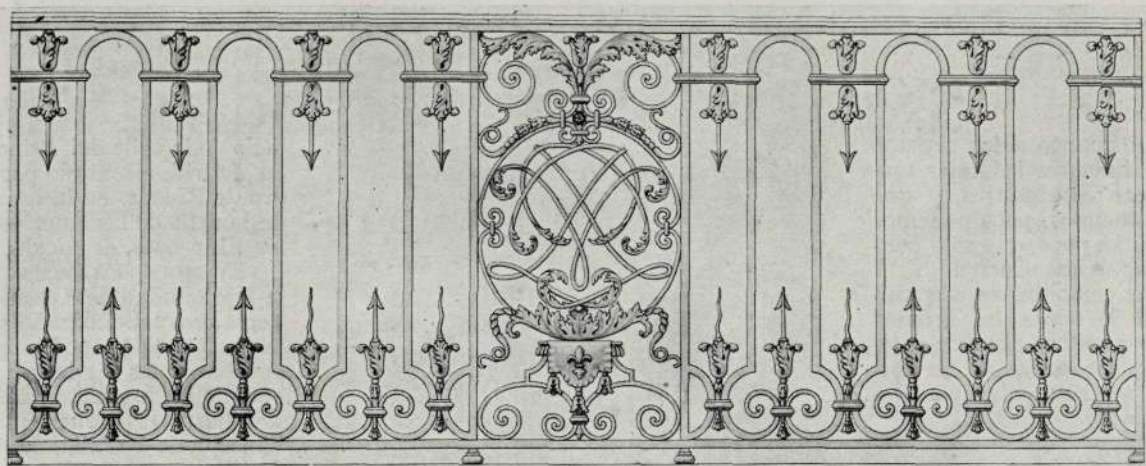


La rejería artística en el siglo XVIII modifica el uso a que se la dedicaba en los siglos anteriores casi radicalmente. Las rejas interiores de las iglesias y catedrales, que, tanto en el siglo XV como en el XVI, interceptaban la vista de los conjuntos arquitectónicos de las capillas, van desapareciendo, para empezar a constituir adornos exteriores en puertas de palacios y jardines, en balcones y en balaustradas de escaleras.

En esta clase de forja se van amoldando aplicaciones de hierro fundido y hojarasca de chapa gruesa repujada.

Particularmente en los copetes de las puertas decorativas de los jardines es donde se desarrollan con

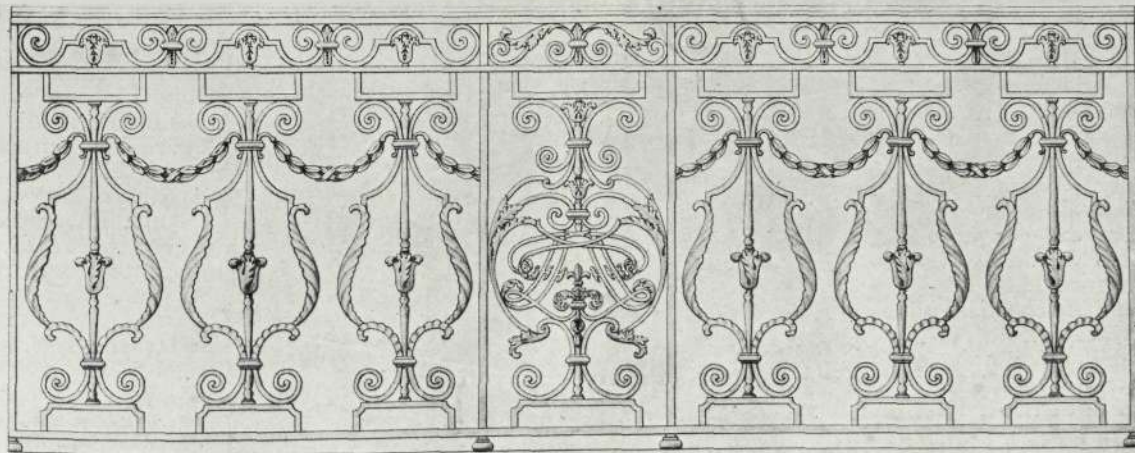
*Jardines
de La Granja:
Una de las puertas
de salida del recinto.
(Fotos PRAST.)*



Baranda de los Jardines de La Granja, junto a la Carrera de Caballos.

más exuberancia los elementos artísticos combinados de los hierros lisos de varilla de cuadrillo, en formas artísticas de toda combinación de volutas y curvas con aplicaciones de hojarasca de hierro repujado o fundido, como ya hemos dicho.

La industria de la forja del hierro, que nace, como todas las industrias primitivas, con un carácter popular y humilde, fué ennoblecida por el hombre con sus aficiones decorativas latentes en su imaginación, llegando a lograr con su ingenio y destreza modelos de carácter regional que caracterizan con sus peculiares formas, estilos y orientaciones, la diferencia entre unas y otras, desde la voluta de abolengo prehistórico hasta los complicados enlaces de encajes del barroco, de líneas elegantes y espirituales.



Baranda de los Jardines de La Granja, junto a la Carrera de Caballos.

(Dibujos de A. PRAST.)

En cuanto a los artistas que fabricaron las rejas que motivan este escrito, y que reproducimos, poco podemos decir; tan poco, que sólo conjeturas se nos ocurren.

Así como en las cerraduras de la época los artistas solían poner su nombre y fecha de ejecución, en las verjas o rejas no se seguía esta costumbre.

Después de que el Cardenal Infante Don Fernando, hermano del Rey Felipe IV y Arzobispo de Toledo, en el siglo XVII, prestara tan señalada ayuda a los artífices del hierro, formando la llamada Escuela Madrileña de Cinceladores y Cerrajeros, cuyos trabajos irradiaron por su valía y arte en todas direcciones—protección que continuaron los Austrias, e inclusive alguno de los Borbones, como Felipe V—, no sabemos si después continuaría. Lo que sí podemos decir es que, conociendo como conocemos a los autores de la cerrajería artística del siglo XVIII, podemos conjeturar que serían los mismos los que realizaran las obras de rejería, pues es lógico pensar que tales profesiones no estarían separadas; es decir, que en el período de tiempo en que pudieron hacerse las obras que reproducimos, o sea desde 1724 a 1753, no andarían lejos de su ejecución los maestros Blas de Mansilla, Juan Alvarez, Manuel Millán, Juan Antonio González, Lozano, Simón López y Carlos Visquiera, autores de las obras de cerrajería artística del convento de Jesuitas, de Alcalá de Henares; de las iglesias de San Sebastián y de Montserrat, de Madrid; de las Bernardas, de Alcalá; de la Iglesia de San Millán; del Pa-

lacio de la calle del Príncipe, de Madrid, ejecutado por Pedro de Rivera, en la esquina de la calle de las Huertas; de los Filipenses, de Alcalá, etc.

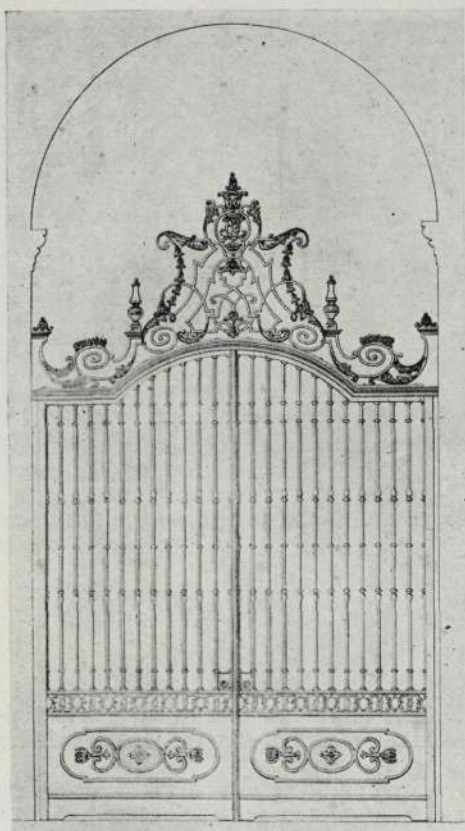
En esta época, hacia 1751, la Hermandad del Gremio de Cerrajeros solicitó permiso de la Junta de Comercio para aprobar unas ordenanzas; pero no fué lograda su pretensión hasta 1759, que lo hizo el Consejo de Castilla, después de haberlos multado en 200 ducados por no haber acudido a él para su aprobación.

En 1776 se remiten a la Sala de Alcaldes unas antiguas ordenanzas de 1577 con las nuevas y referidas ya, aprobadas por el Consejo de Castilla, refundiendo ambas en un articulado de cuarenta apartados que fué desfavorablemente acogido por el aumento de exorbitantes pagos de examen y derecho, porque —como decían los de la Sala de Alcaldes—este gravamen perjudicaba la libre y fácil salida de los maestros madrileños, denegando también la solicitud de que se prohi-

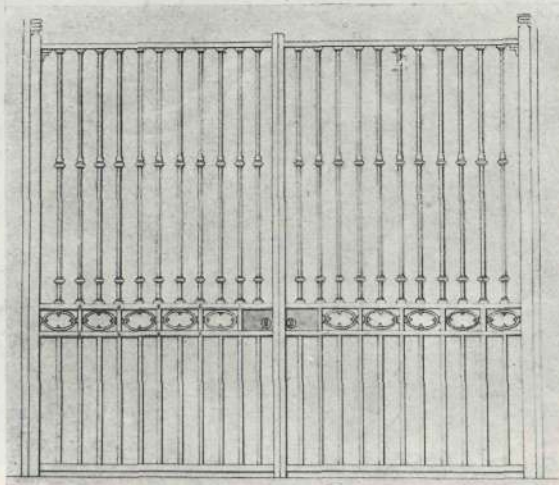
biera el aumento de tiendas para la venta, que entonces eran sesenta en Madrid, por las mismas razones.

Las obras que reproducimos, comparadas con las de la misma época barroca de Francia, Alemania y

Austria, son de un valor artístico muy reducido. La herrería del Palacio de Versalles y de sus Jardines y las del Palacio y Jardines de Potsdam, como la rejería barroca de apariencia de encajes finísimos de Viena, son de una diferencia tan extraordinaria, que nuestras obras de la misma época demuestran de una manera fehaciente que, en el siglo XVIII, la herrería española estaba en una sensible decadencia.



Reja central de la "Puerta de Hierro", en el camino de El Pardo.



Reja lateral de la "Puerta de Hierro".

CASA DEL DOCTOR MEJIAS, EN MADRID

OFRECEMOS en estas páginas algunas muestras de la obra realizada por el escultor Alguero y su hijo en la decoración interior de la residencia particular del Dr. Mejías en la calle de Ferraz, de Madrid.

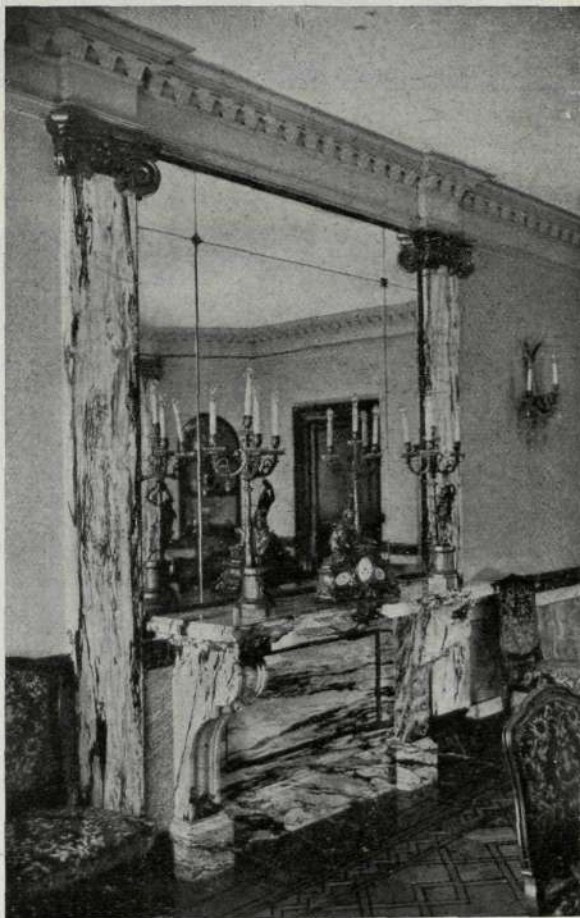
Se refiere la primera a la chimenea del "hall", conseguida por paneles tallados sobre madera de nogal. La embocadura está hecha con piedra caliza de Escobedo, y el hogar, con ladrillo cerámico.

La consola del comedor está realizada en mármol "pavonazzo" morado, macizo, con aplicaciones en bronce. Las pilastras, de una sola pieza, son de la misma clase de mármol; con basas y capiteles de bronce fundido y dorado.

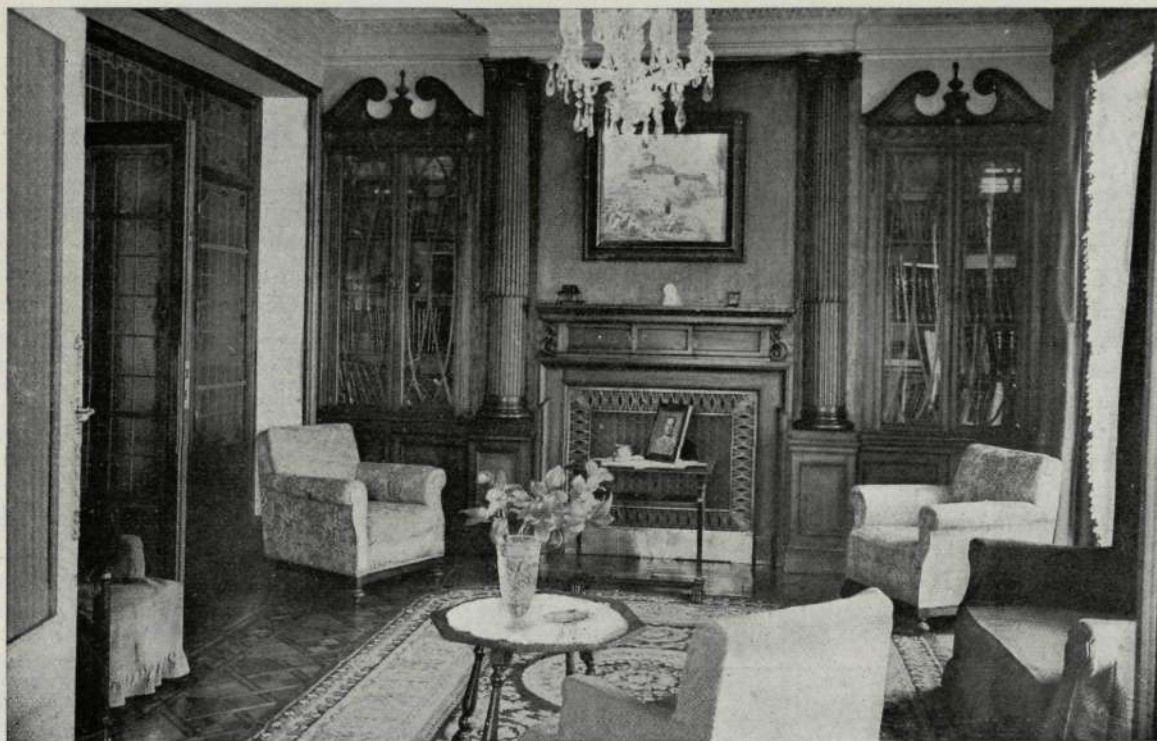
El cuarto de música de la casa del doctor—tercera fotografía—nos presenta la "boiserie" en nogal



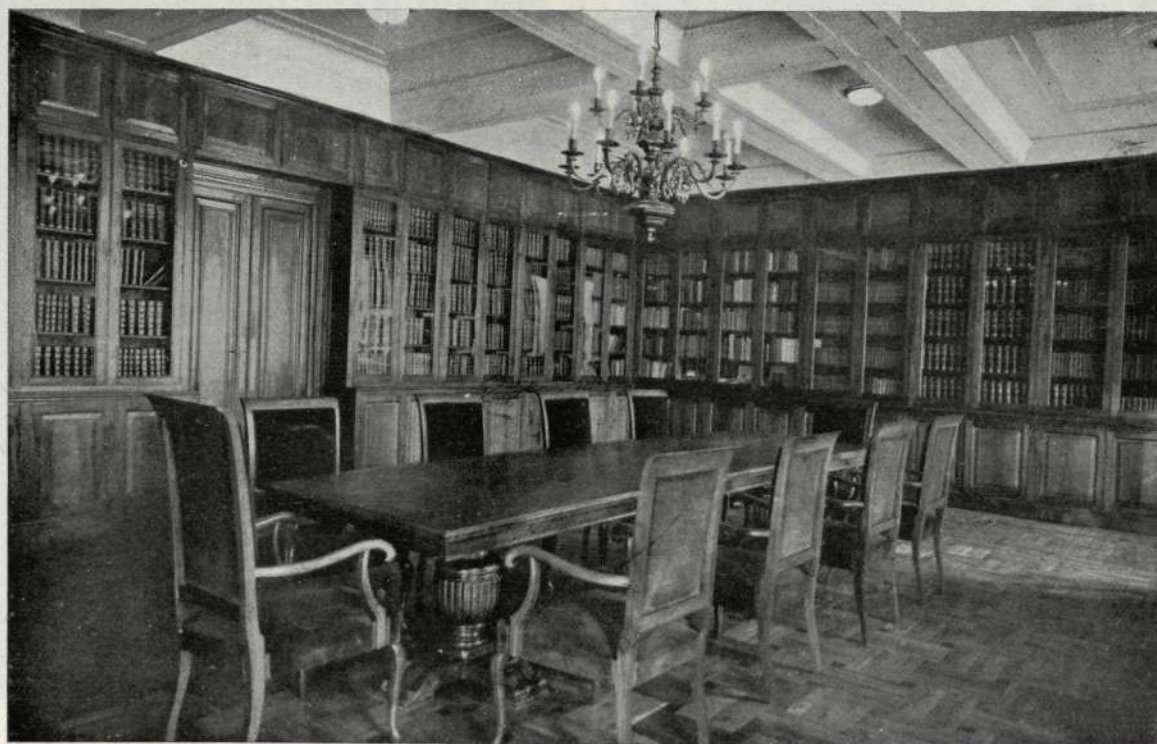
Chimenea en el "hall".



Detalle de la consola del comedor.



Sala de música en la residencia del Dr. Mejías.



Sala de Juntas y Biblioteca del Instituto Llorente.

con dos musiqueros laterales. La chimenea tapa el radiador, el cual va cubierto con un trillaje de metal. En el frente puede admirarse un bello paisaje del ilustre D. Marceliano Santamaría.

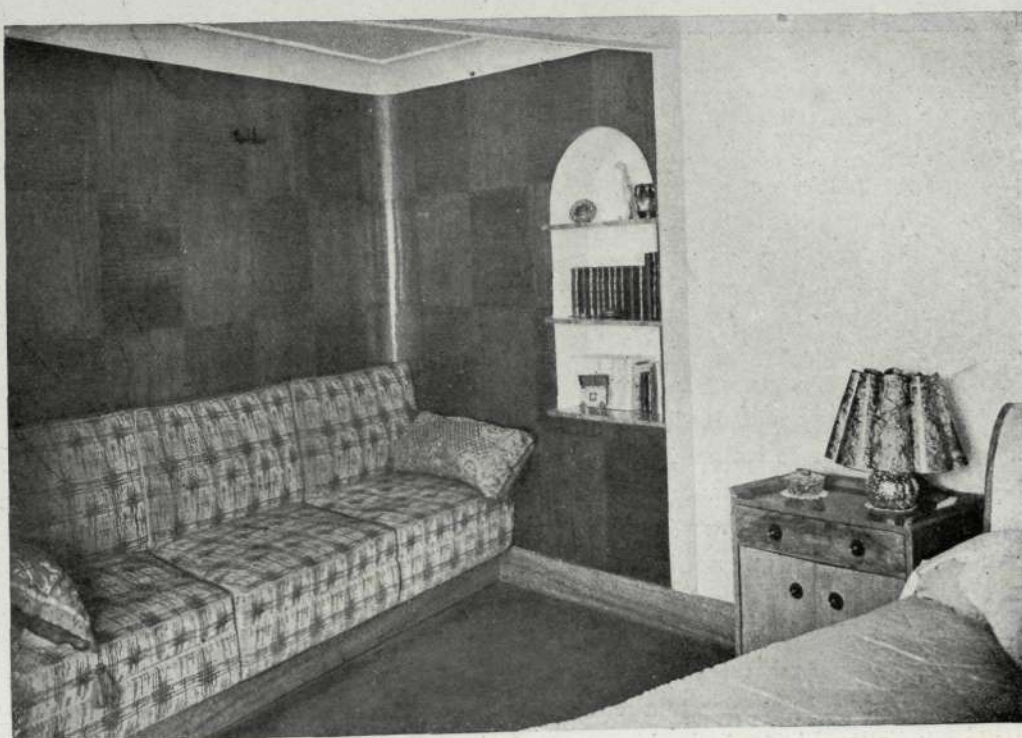
La Sala de Juntas y Biblioteca del Instituto Llorente es obra también de las Industrias Artísticas Algueró. Como es sabido, el edificio del Instituto es contiguo a la residencia particular. La mesa de Juntas es de nogal, y los sillones, de la misma madera, tapizados con terciopelo de color Burdeos. La



Hornacina.

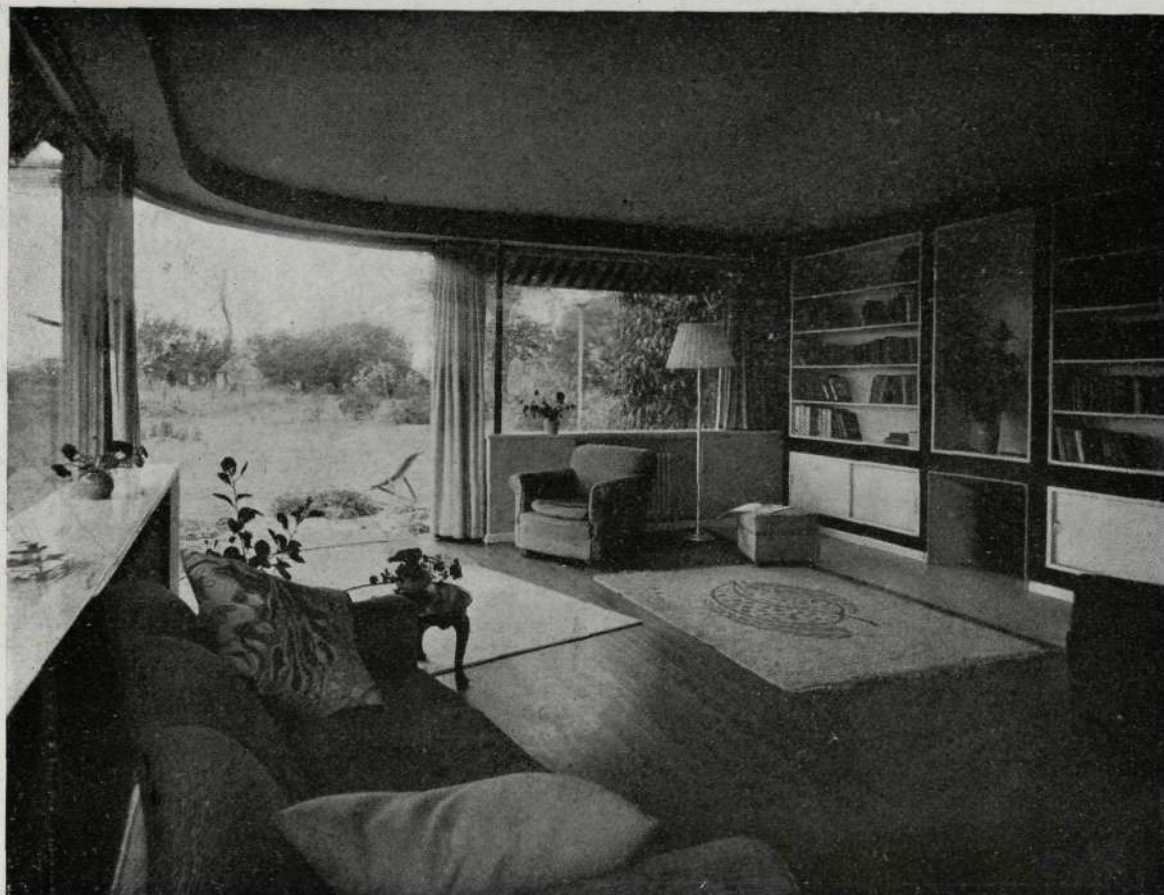
Biblioteca es también de nogal, a manera de gran friso. Dan artístico realce a esta Biblioteca las magníficas encuadernaciones que encierra.

En la residencia particular, dos hornacinas llaman la atención: una es un tríptico en caoba de Cuba con motivos tallados; en el fondo, una imagen de la Virgen con el Niño, en plata. La otra hornacina muestra diferentes vasos y porcelanas. El rincón de uno de los dormitorios, en fin, ofrece sus paredes revestidas con plumeados de madera.



Dormitorio en casa del Dr. Mejías.

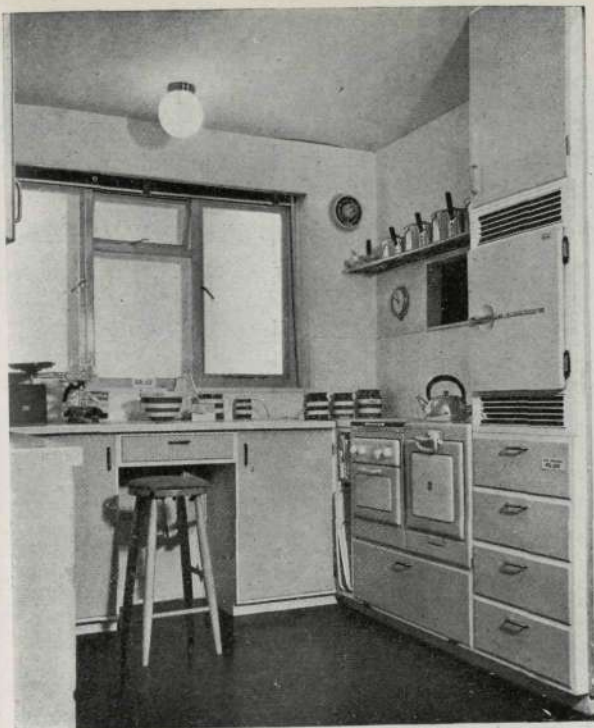
(Fotos RAGEL.)

*Número 1.*

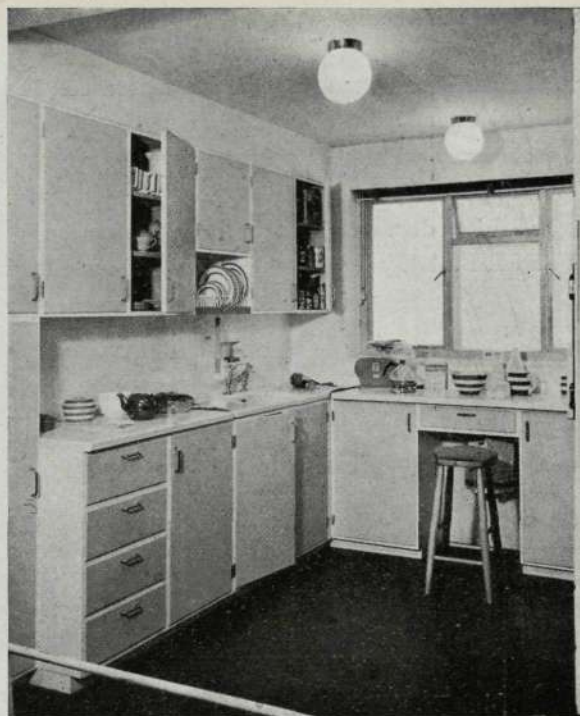
MUEBLES EMPOTRADOS INGLESES

UN bello volumen, con muy cuidadas ilustraciones, ha consagrado la Casa editorial "Tiranti", de Londres, al estudio y divulgación de los muebles empotrados, que tan en boga se hallan ahora en Inglaterra. A este libro—que avalora un interesante texto del Arquitecto Mr. Frederick Gibberd—pertenecen algunas de las fotos que acogemos en nuestras páginas. Sus autores nos las han enviado directamente, en unión de otras, también muy sugestivas, que no figuran en el libro británico. Y unas y otras prueban cómo la idea de la sencillez y del aprovechamiento del espacio domina en los decoradores ingleses.

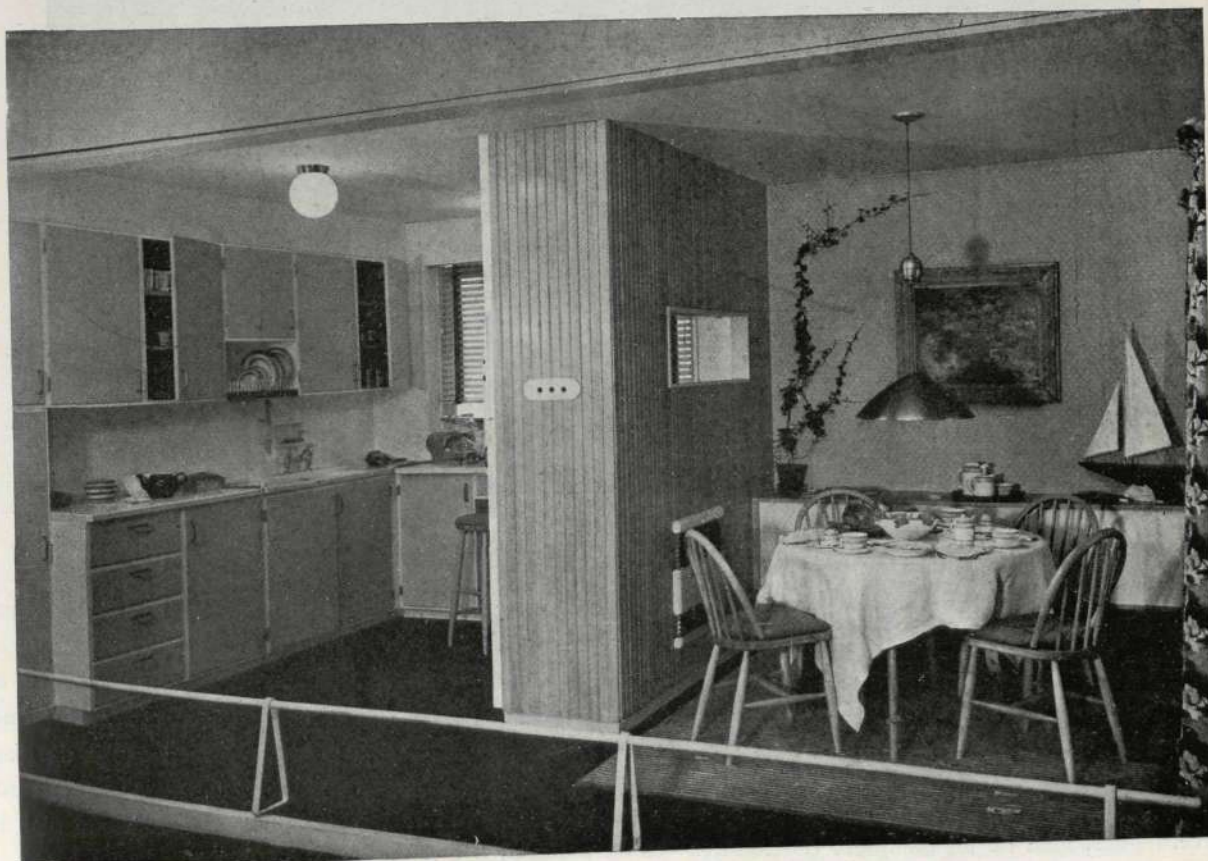
Así, en la fotografía número 1, que se refiere a una residencia particular en Radlett, condado de Hertford, vemos un cómodo cuarto de estar debido al Arquitecto C. J. E. Marshall (A. R. I. B. A.). Es el rincón sudoeste de la habitación, abierto sobre una terraza pavimentada con ladrillos rojos. El juego de colores está cuidadosamente estudiado: el hogar de la chimenea y sus inmediaciones son de mármol "beige"; la hornacina



Número 2.



Número 3.

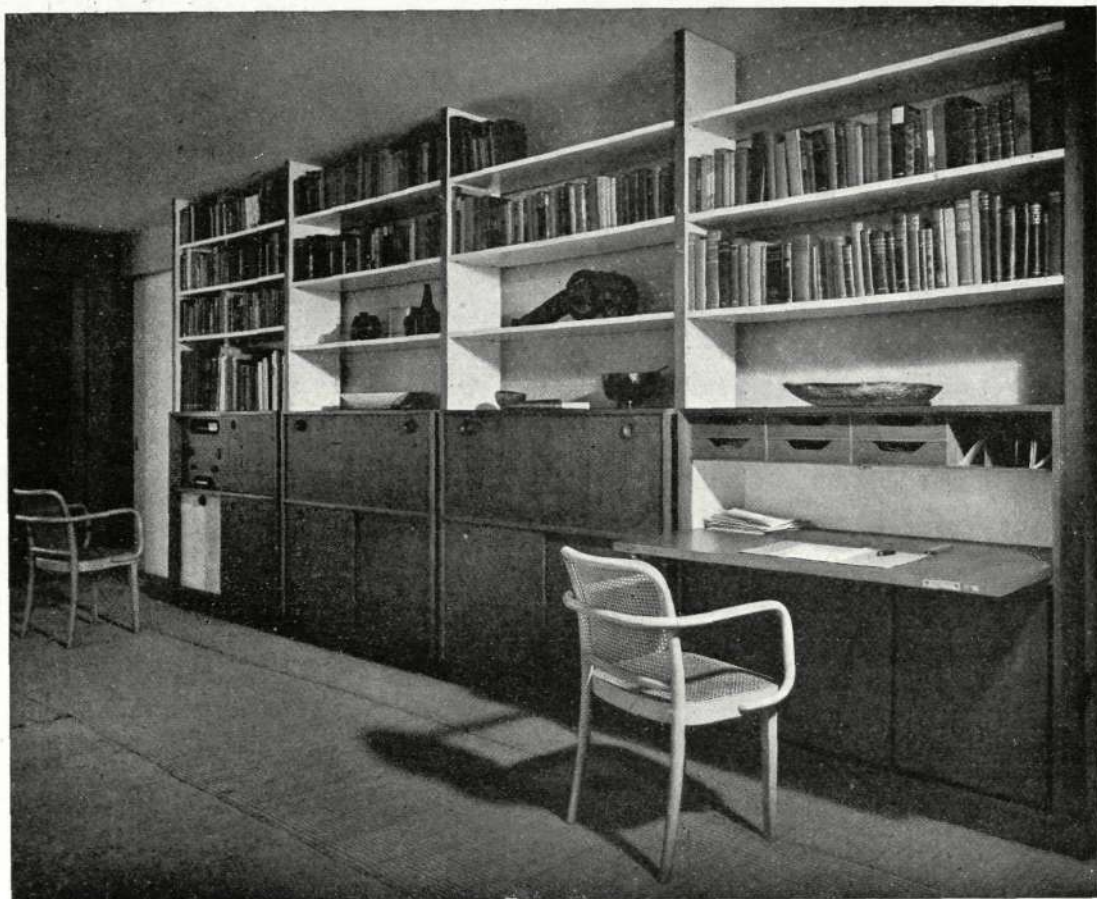


Número 4.

(Fotos MALTBY y WARNER.—Londres.)

de encima, del mismo material, se aclara con la luz indirecta que procede de su base; el pavimento es de arce del Canadá; los armarios y estantes, blancos; la pared que los enmarca, roja; las restantes paredes y el techo, rosa pálido; las columnitas de acero, barnizadas de rojo brillante; las cortinas y alfombras, de color "beige" pálido, y los visillos, de amarillo crema.

El doble departamento que reproducen las fotos 2, 3 y 4 es obra del Arquitecto Frederick Mac Manus (F. R. I. B. A.), y figuró en la Exposición de Londres de 1946, titulada "Britain Can Make It". Puede obser-



Número 5.

(Foto DELL y WAINWRIGHT.—Londres.)

varse, tanto en la cocina como en el sucinto comedor, la originalidad con que están dispuestos los armarios y toda suerte de elementos e instalaciones.

El Arquitecto R. D. Russell (R. D. I. - F. S. I. A.) es el autor de los muebles empotrados que vemos en las fotos 5, 6 y 7. Constituye el primero una serie—abajo—de armarios unidos para guardar la radio, el gramófono, los discos, papeles, etc.; y otra serie de estantes para libros, arriba. El material es de caoba de Honduras y, en los fondos, de celulosa blanca. El segundo es un mueble de múltiples aplicaciones, construido con la misma madera, chapeada en el exterior con palisandro de la India y forrado por dentro con piel. El tercero—despacho de un banquero de Londres—es de palisandro y de castaño del Japón.



Número 6.



(Fotos DELL y WAINWRIGHT.—Londres.)

Número 7.

EL COLOR EN LA DECORACION DE INTERIORES

Por JERONIMO JUNQUERA, arquitecto.

SU IMPORTANCIA

Uno de los problemas más difíciles que se presentan en decoración interior es el del colorido; de nada sirve en una habitación disponer de buenos muebles, acertar en su distribución, elegir buenas tapicerías, etc. Si el proyecto de colorido no es adecuado, podemos tener la seguridad de que la habitación será un fracaso.

Al abordar el colorido, las personas poco familiarizadas con estas cuestiones titubean y se producen con timidez. Esto tiene una explicación: las superficies que se les presentan suelen ser vastas, tales como paredes, techos, pisos... Es preciso luego escoger y adquirir buena cantidad de tela para tapicerías; y fácilmente se comprende que un error en estos trabajos preliminares puede resultar caro. Por este motivo, estas personas generalmente salen del paso haciendo una de estas dos cosas: o entonan todo con un solo color, en cuyo caso el conjunto será monótono y desprovisto de interés, o emplean demasiados colores, sin orden ni concierto.

No todo el mundo está dotado con buen sentido para seleccionar correctas combinaciones de colorido; pero aun careciendo de esta envidiable cualidad, se puede, con un poco de práctica, y especialmente con el conocimiento de ciertas leyes y reglas fundamentales, llegar a manejar el color con éxito. Mucho podría decirse sobre este tema. Sin embargo, vamos a intentar exponer, lo más brevemente posible, algunos principios y reglas prácticas que puedan servir de norma y ayuda a toda persona que intente decorar su interior con auxilio del color.

El estudio del color puede ser abordado desde diferentes puntos de vista. En Fisiología se estudia el color como sensación y en su relación con el órgano visual. El químico clasifica y analiza los diferentes materiales empleados en la fabricación de colores. Para el físico, todo es cuestión de ondas y vibraciones, y en Óptica se estudia todo lo relacionado con luces coloreadas. Las personas reaccionan de modo muy distinto ante el color, y el psicólogo anotará estas diferentes reacciones. En fin, nos quedan, por último, las personas que manejan y mezclan colores y tintes. Nuestro estudio se referirá exclusivamente a este último apartado.

OBTENCION Y CLASIFICACION DE COLORES

Los colores se pueden dividir en cuatro clases: primarios, binarios, terciarios y cuaternarios (véase figura 1). Todos los colores pueden ser obtenidos por mezclas sucesivas y variando las proporciones de tres colores fundamentales, que son (R.), rojo; (A.), amarillo, y (Az.), azul.

Estos colores se denominan *primarios*; ninguno de los tres puede ser obtenido por mezcla alguna.

Obtención de un círculo cromático.

Sobre un círculo, y a distancias iguales, colóquense nuestros tres colores primarios: rojo, amarillo y azul. Los binarios resultarán de la mezcla, por partes iguales, de los primarios. Así, el verde se compondrá de $\frac{1}{2}$ A + $\frac{1}{2}$ Az., y lo colocamos entre el A. y el Az. Amarillo y rojo producen el naranja, que situaremos convenientemente. Del mismo modo procederemos con el azul y el rojo para obtener el morado. Tenemos ya tres colores primarios y tres secundarios, que son: verde, naranja y morado. Seguimos ahora procediendo a mezclar en partes iguales colores adyacentes del círculo para obtener los seis colores terciarios: amarillo y verde nos darán un intermedio amarillo verdoso; azul y violeta, un intermedio que participa de los dos. Fácilmente se comprende que, procediendo de esta suerte, llegaremos a obtener un número elevado de tonos. El círculo que presentamos se compone de doce tonos básicos, obtenidos de este modo (véanse figura 1 y círculo cromático).

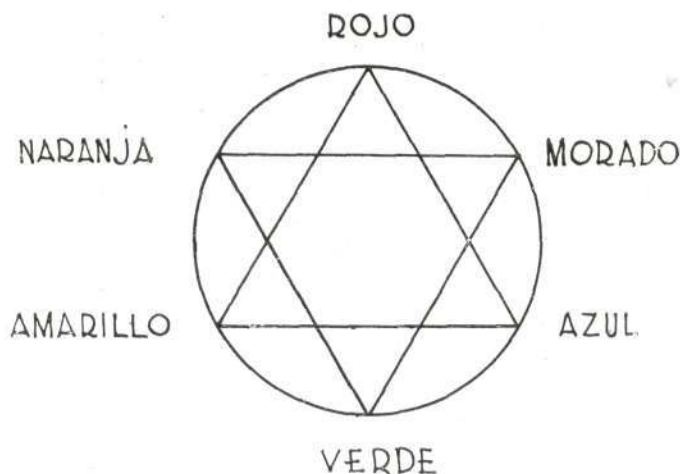


Fig. 1.

Propiedades de algunos colores.

Observando el círculo cromático puede apreciarse que existen dos zonas perfectamente definidas. Una la componen los colores com-

prendidos entre el rojo y amarillo, y otra los intermedios entre éste y el morado. A los primeros se les denomina colores *calientes*, y a los segundos, colores *fríos*. Colores *fríos* son los que en la naturaleza afectan a las lejanías, y la impresión que produce su empleo es la de alejamiento. Por el contrario, los tonos *calientes* se ven mejor más rápidamente; tienen la propiedad de avance. Por este motivo una habitación pintada en un color crema—caliente—parecerá siempre más pequeña que otra de las mismas dimensiones pintada de tono azulado. Rojo y amarillo son los colores más cálidos, y azul y violeta los más fríos.

Colores complementarios.

Los colores del círculo cromático directamente opuestos son los colores complementarios. El *complementario* de un color primario rojo es su opuesto, el verde, que es a su vez suma de los otros dos primarios, amarillo y azul. El complementario de amarillo es el morado, suma del azul y rojo, y así sucesivamente. Esta ley es aplicable también a los demás colores que figuran en el círculo. Es una ley reconocida por todos los expertos de color que "un par de complementarios se enriquecen mutuamente". Experimentalmente se ha demostrado que nuestro órgano visual busca siempre para su acomodo el color complementario del que repetidamente se le presenta a su observación. Esta cualidad de los complementarios la tendremos en cuenta cuando intentemos seleccionar colores.

Características peculiares de algunos colores.

Azul.—Color sugeridor del cielo, es un color fino y tranquilo.

Verde.—Quizá el más socorrido de todos; color muy tranquilo, alegre, frío; pero en ciertas tonalidades, con adición de ocre, puede ser más cálido. Buena tonalidad para interiores que den la impresión de tranquilidad y reposo.

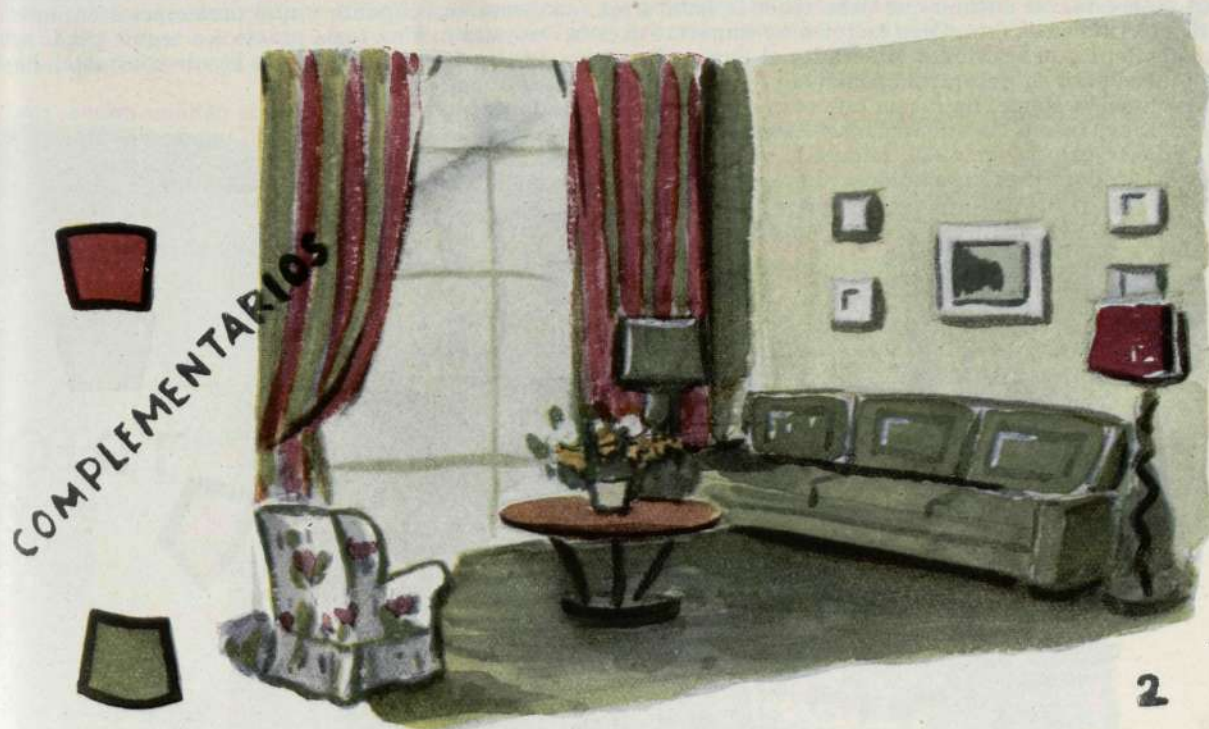
Amarillo.—Muy luminoso y alegre. Gran poder de refracción. Bueno para habitaciones oscuras.

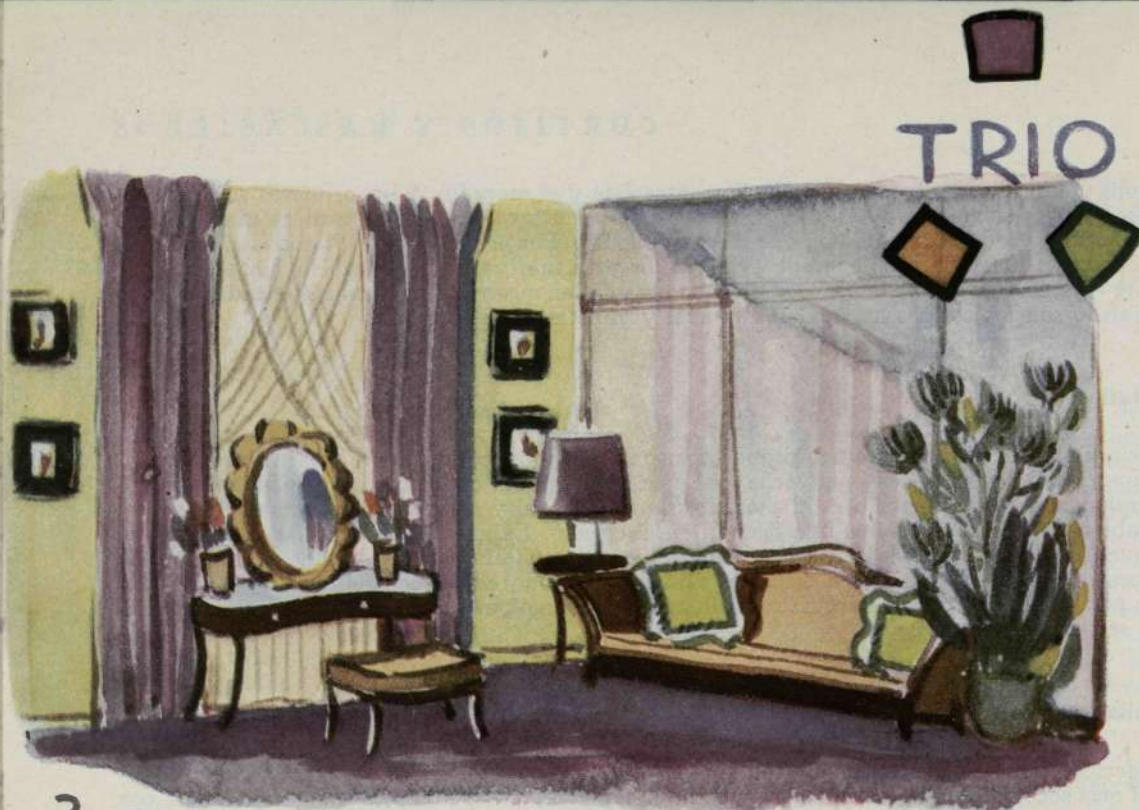
Rojos y derivados.—Colores excitantes. En tonos elevados pueden llegar a ser enervantes.

Violeta.—Color distinguido, frío; propio para usarlo con discreción, pues de lo contrario su efecto puede ser deprimente.

Rosa carne.—Pocas mujeres podrán prescindir de él. La luz reflejada por este color entona bien con casi todos los colores.

Lila.—Se emplea mucho. Puede ser tan austero y refinado como el gris, y tan cálido y femenino como el rosa. Entona bien con el azul pálido, el rosa y el gris.





3

Proyecto de colorido para una habitación.

Al planear el proyecto de colorido para una habitación, debemos escoger:

- 1.º La tonalidad general.
- 2.º Determinar el colorido para paredes, techos, piso, cortinas, tapicería y accesorios tales como cuadros, porcelanas, pantallas, etc.

1.º **Tonalidad general.**—Varios factores debemos tener en cuenta para decidírnos por una u otra tonalidad. Son éstos: el destino que debe tener la habitación, cuál será su ocupante y qué preferencias en materia de colorido tiene éste. Otro factor muy importante es la *orientación*. Una regla práctica a seguir puede ser la siguiente: las habitaciones orientadas al Sur reciben luz solar, que es *cálida*. Por la ley de contraste, hay que buscar para su decoración tonalidades *frías*: azules, grises o verdes.

Orientación Norte. La luz en este caso es *fría*. Se deben adoptar, por lo tanto, tonos cálidos: crema, rosa, *beige*... En cuanto a las orientaciones Este y Oeste, la aplicación de la regla anterior no puede ser tan rígida, pues en este caso la tonalidad adoptada vendrá condicionada al destino de la habitación. Por ejemplo, si se trata de un dormitorio orientado al Este, he aquí una oportunidad para planear un conjunto en tonos *fríos*



Ayuntamiento de Madrid

4



PINTURA
DE
Paul Gauguin

—azules, verdes, grises—, que recoja sin aumentar la luz temprana de la mañana. De lo contrario, si tenemos un salón a Poniente, podemos, empleando tonos *cálidos*—*beiges*, rosados, etc.—, incrementar los últimos rayos del sol poniente.

SITUACION

Entendemos por situación la altura de la habitación en una casa de pisos. Los pisos bajos son más oscuros; por lo tanto, una tonalidad que puede ser buena para un piso bajo podrá resultar demasiado fuerte para un piso alto, y viceversa.

Existen viviendas situadas en lugares de mucho tráfico y, por lo tanto, ruidosos. Con el uso de un colorido apropiado, podemos en estas viviendas paliar este defecto.

Sabemos que ciertos colores son más tranquilos que otros. En este caso se hallan casi todos los tonos fríos, especialmente los azules y verdes. En cambio, no serán aconsejables los naranjas, rojos..., colores éstos que debemos reservar para mejor ocasión.

PROPORCION

Podemos variar y mejorar las malas proporciones de una habitación con sólo tener en cuenta la propiedad que sabemos que tienen algunos colores: el de avance, tonos *cálidos*, y el de retroceso, tonos *fríos*. Si, por ejemplo, se trata de un aposento demasiado largo con relación a su anchura, no tenemos más que pintar las paredes extremas de un color cálido de avance, y las laterales de un tono frío de retroceso. El pintar paredes de distintos colores quizás parezca extraño; pero debemos tener en cuenta que hubo épocas en que la pared que contenía la chimenea se pintaba de un color distinto.



Ayuntamiento de Madrid

SELECCION DE GAMAS ARMONIOSAS

Existen diferentes tipos de gamas armoniosas; indicaremos algunas de ellas.

I.—Monocromática.

Como su nombre lo indica, consiste en el empleo de un solo color, variando la intensidad del tono. Puede también incluirse el blanco y el gris, ya que éstos, propiamente dicho, no se consideran como colores.

Presentamos como ejemplo (figura de la cubierta) un dormitorio decorado a base de azul, distribuyendo este color en los diferentes elementos que componen la habitación.

II.—De colores complementarios.

Es una armonía de contraste conseguida con el empleo exclusivo de pares de complementarios, colores éstos que, como sabemos, se encuentran directamente opuestos en el círculo cromático. Con el empleo del disco número 1, con sus aberturas diametralmente opuestas, podemos fácilmente seleccionar pares de complementarios en el círculo cromático.

Ejemplo (fig. 2): En este caso hemos escogido los colores carmín y verde, distribuyéndolos del modo siguiente: paredes, verde claro; alfombra, verde oscuro; sofá, verde intermedio; cortinas, carmín y verde; otros muebles, tapizados con tela de flores de estos mismos colores sobre fondo blanco. Accesorios: pantallas, carmín o verde muy intensos.

III.—Trío de complementarios.

Esta armonía está compuesta de un color y los dos adyacentes a su complementario. Es también una armonía de contraste, con un color más que la anterior. Para seleccionar estas combinaciones puede hacerse uso del disco número 2.

Puede apreciarse una aplicación práctica en la figura 3: una habitación para la que se han elegido los tres colores siguientes: morado en cortinas y alfombra, verde *chartreuse* en paredes, y ocre para tapicerías.

IV.—Trío de colores equidistantes.

La armonía de tres colores equidistantes en el círculo cromático da también buenos resultados, y su selección se efectúa con el empleo del disco número 3.

El ejemplo que presentamos (fig. 4) se ha resuelto a base de tres colores equidistantes: carmín, amarillo y azul. Amarillo en paredes, azul en alfombra, y tapicería carmín. Cortinas y otros muebles tela, con flores de los tres colores seleccionados.

El color en la habitación.—Una vez escogida la tonalidad general y la gama armoniosa correspondiente, sólo nos queda distribuir los colores en la habitación, teniendo en cuenta ciertos principios.

Techos.—Los techos contribuyen en gran parte a la iluminación de la habitación. La luz solar exterior es reflejada por el mismo. Esta es la razón por la cual los techos suelen ser la unidad más brillante de los fondos. El color debe ser apropiado, teniendo en cuenta que no refleje una tonalidad poco afortunada al resto del conjunto. El amarillo influye en forma desagradable sobre los demás colores adoptados y sobre los ocupantes de la habitación, rebajando y quitando brillantez. El azul no ocasiona ningún efecto especial, pero absorbe mucha luz. Lo mismo puede decirse del verde.

Rosa, carmín o un *beige* rosado son quizás los colores más apropiados para este caso; y si el color empleado es bastante rebajado, dará la impresión de blanco.

Paredes.—Al escoger el color de paredes, se debe recordar todo cuanto hemos dicho respecto a orientación, proporción, etc.

Pisos.—Lógicamente, el piso será la parte más oscura de los fondos. Con esto se consigue una sensación de equilibrio muy aconsejable en la mayoría de los casos. Los colores en una alfombra de dibujo no deben distraer demasiado la atención.

Cortinas y tapicerías.—Al decorar las ventanas con cortinas y visillos, recordad que las ventanas se proyectaron para admitir aire y luz. No olvidemos esto. Una cuestión muy importante relativa a las ventanas es la elección de los visillos, cuyo objeto es obtener en mayor o menor escala, según nuestro deseo, el paso de la luz y que contribuya por la cantidad y calidad de la misma al conjunto del interior.

El empleo de visillos que armonicen con los tonos empleados interiormente, en vez de los blancos usados generalmente, es un dato que debe tenerse muy en cuenta. Encontraremos visillos apropiados para el invierno. Otros, hábilmente elegidos, transformarán nuestra habitación por el verano en plácida, fresca y agradable.

Los accesorios.—Los accesorios, como lámparas, portátiles, cuadros, nichos, etc., serán, en cuanto a su colorido, como las últimas y más destacadas pinceladas de un cuadro. Para éstos hay que reservar los tonos más brillantes del conjunto.

Para terminar, y a título de curiosidad, vamos a exponer un método que puede dar buenos resultados. A los principiantes quizás les parezca difícil planear el colorido de un salón a la vista de un cuadro. Sólo consiste en lo siguiente: adoptar para paredes, techos y pisos las grandes superficies coloreadas del cuadro. Los segundos términos nos darán una indicación para las tapicerías. Finalmente, los acentos brillantes de la pintura servirán para los accesorios (fig. 5).

(Continuará.)



HOTEL PARA DON EUGENIO BLANCO, EN LAS ROZAS

Arquitecto: GONZALO DE CARDENAS



Fachada lateral.

EN el término municipal de Las Rozas, en un terreno comprendido entre las carreteras de La Coruña y de El Escorial, se ha construido un hotel, propiedad de D. Eugenio Blanco Serrano, ministro togado de Marina.

Se ha emplazado el hotel en el lugar más alto del terreno, teniendo en la parte orientada al norte el jardín, y en la parte al mediodía, la huerta.



"Hall".



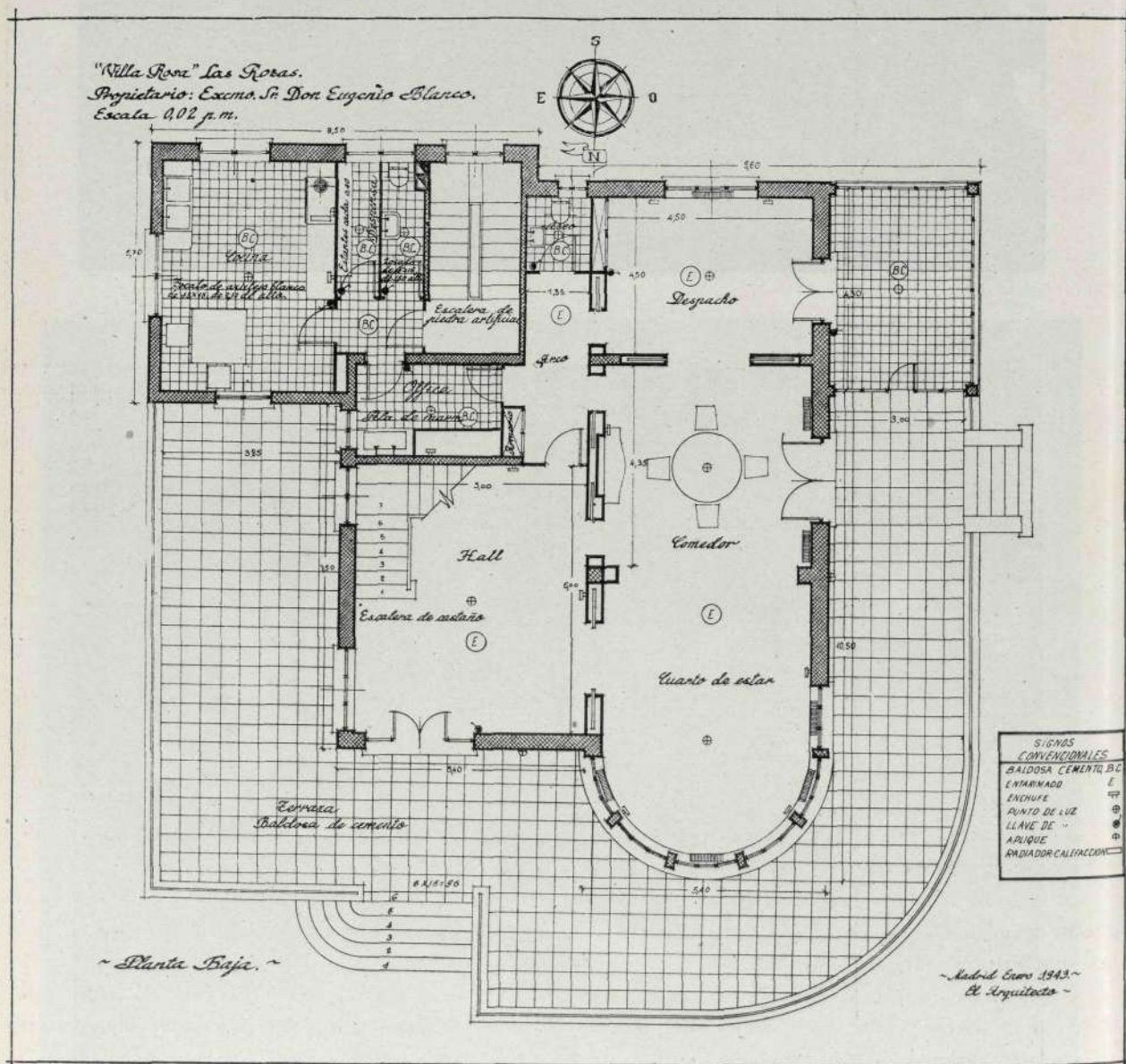
Cuarto de estar.

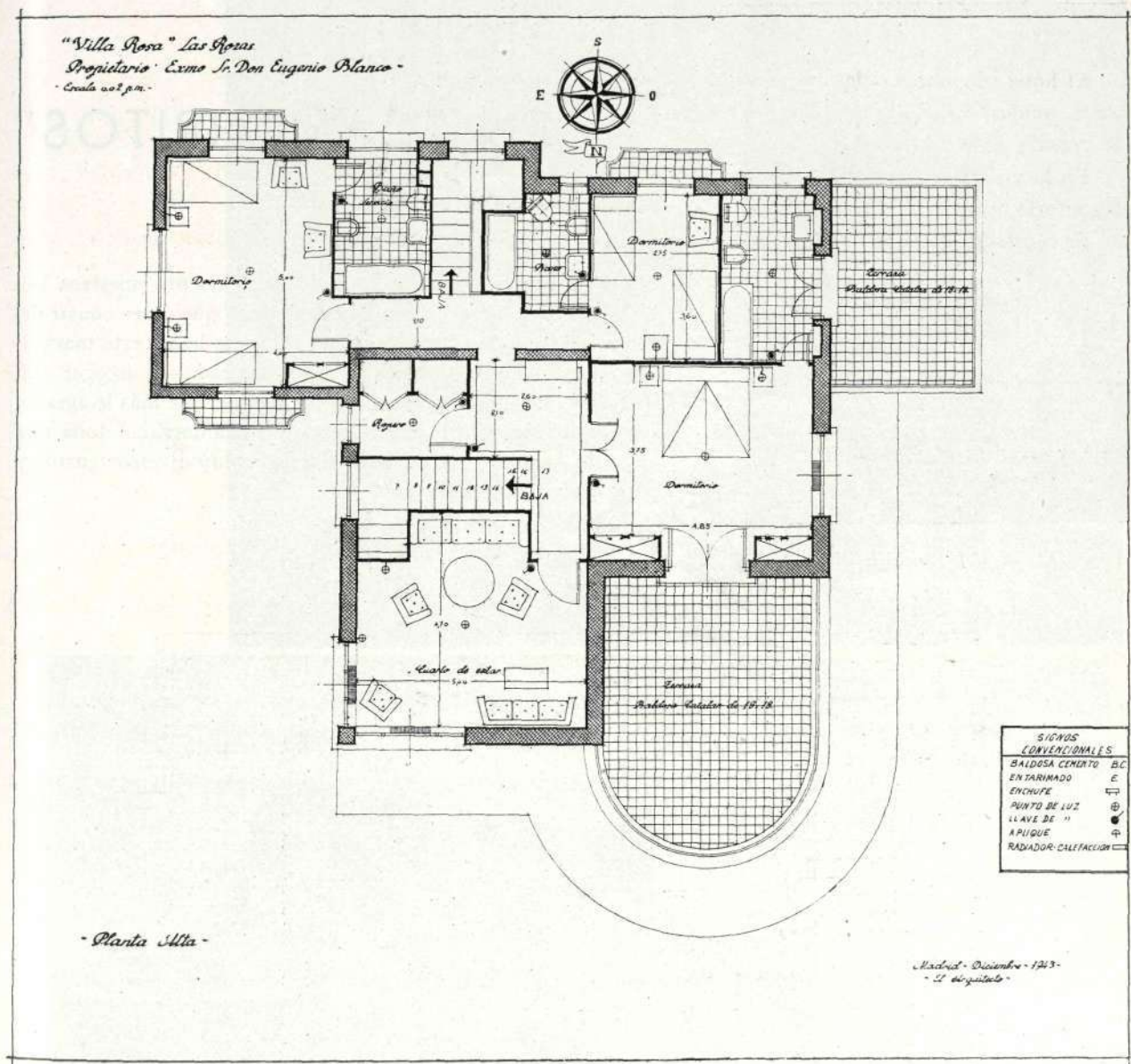
*Galería.**Dormitorio.*

El hotel se compone de una planta muy sencilla, hallándose el "hall", cuarto de estar, comedor y despacho unidos, formando casi una sola pieza, y dejando completamente independiente el "office", la cocina, despensa y aseo de servicio.

En la planta superior se han construido dos dormitorios principales, con su cuarto de baño anexo, y un dormitorio de servicio. La casa tiene un pequeño sótano destinado a despensa y a bodega.

Se construyó la casa con cimentación de hormigón en masa, muros de fábrica de ladrillo, piso de vigue-

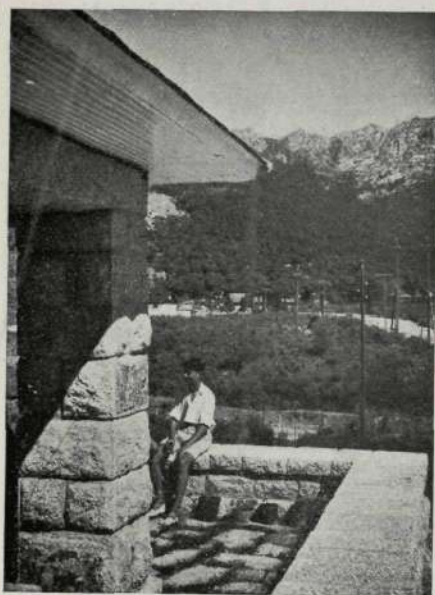




ría de hierro y cubierta de armadura de madera y teja curva, empleándose exclusivamente materiales de primera calidad, con ventanales metálicos para dar la mayor diafanidad posible.

La fachada al mediodía está rodeada en planta baja de una amplia terraza, y las fachadas se han compuesto de un modo sencillo y claro, reflejo fiel de la planta; enfoscado a la catalana, sin otra pretensión estética que buscar, dentro de la sencillez de la forma, la máxima armonía.

El gusto depurado de los propietarios y el exquisito amor que pusieron en los pequeños detalles completan el agradable conjunto, de lo que son buena muestra las fotografías que se acompañan y los planos, que acusan, una vez más, el buen arte del Arquitecto D. Gonzalo de Cárdenas.

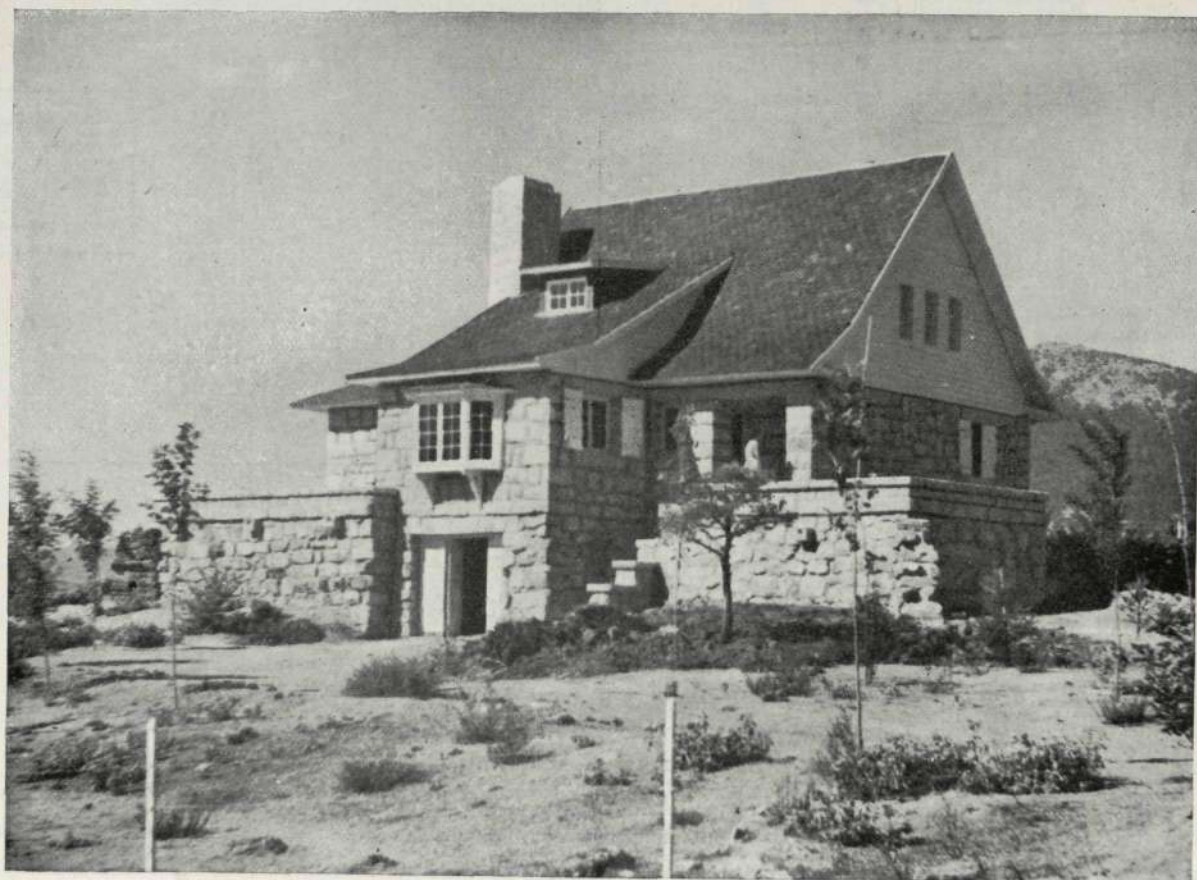


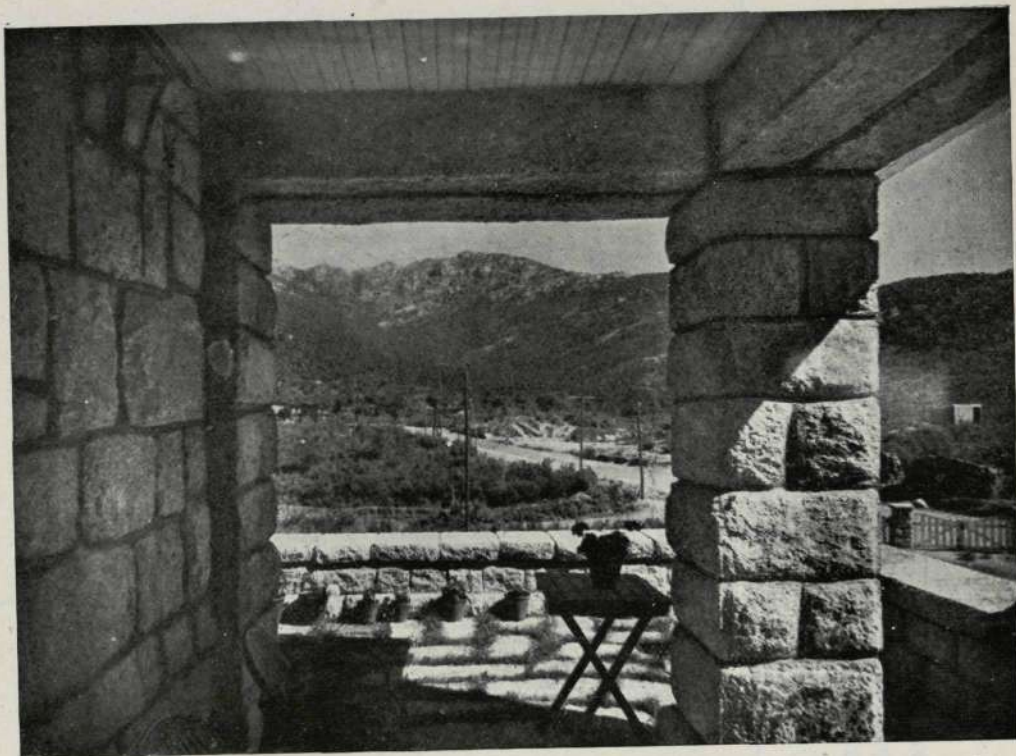
Detalle. Al fondo, Siete Picos.

UN HOTEL EN "CAMORRITOS"

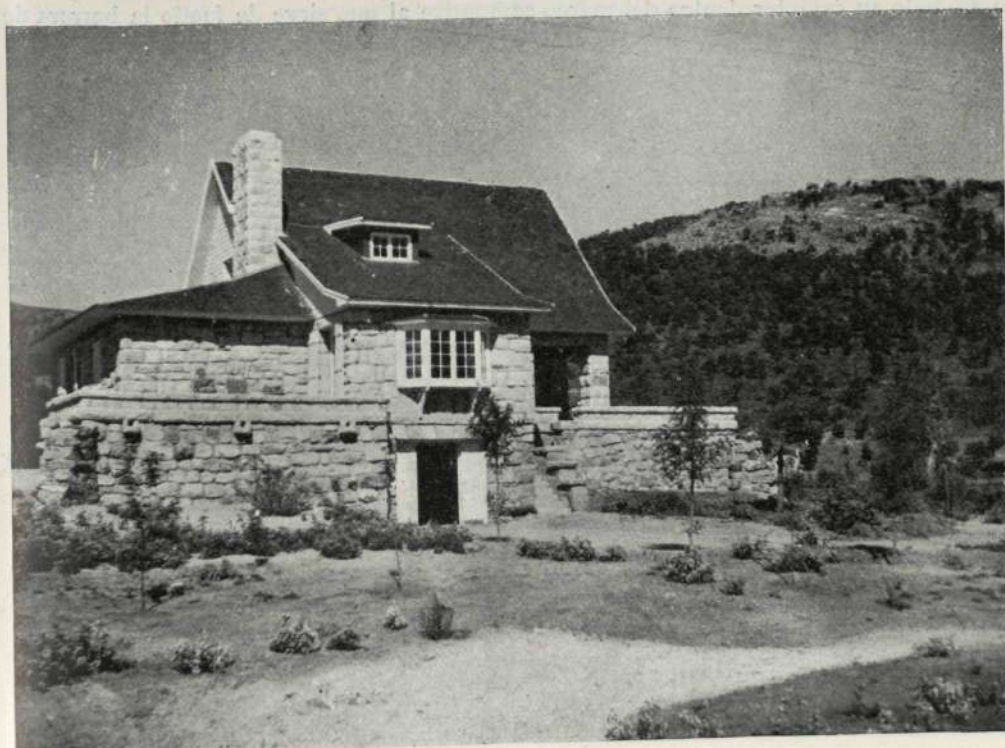
Arquitecto: JOSE LUIS SUBIRANA

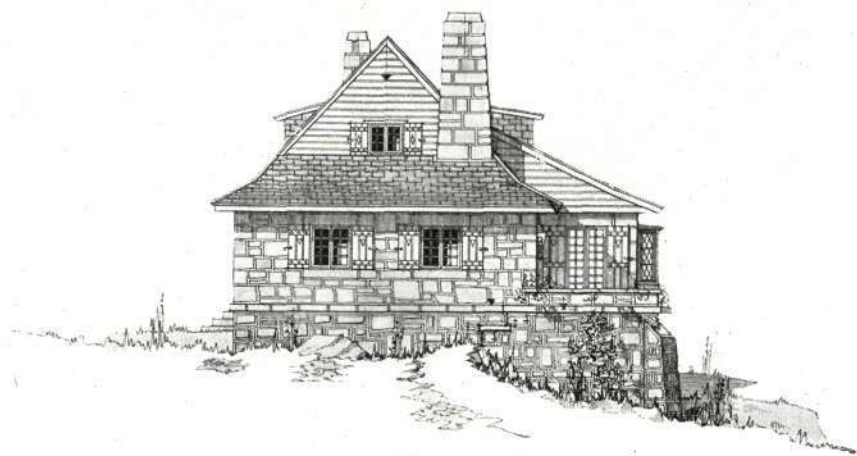
¡Otra vez "Camorritos"! dirán seguramente nuestros lectores asiduos. Pero así es. El propietario que desee construirse un hotel en la Sierra, no tiene más que irse a este maravilloso lugar—entre Cercedilla y Navacerrada—y escoger allí, como en unos grandes almacenes, el modelo que más le agrade. Porque los Arquitectos han creado en "Camorritos" toda una elegante Arquitectura de montaña, para muy diversos gustos y para muy distintos precios.





El Arquitecto D. José Luis Subirana ha vivido su obra antes de realizarla. No sólo ha tenido en cuenta las orientaciones, sino que se ha preocupado mucho del "enmarcamiento" del bravo paisaje serrano.





Estas dos fachadas son el complemento de las fotografías de los exteriores y completan la información técnica del "chalet". Perfectamente resueltas y dibujadas, estas fachadas han tenido la virtud de que al cantero le haya sido muy fácil su interpretación. Y el hotel de que son propietarios los señores de Alonso ha conservado así todo su carácter dentro del marco campestre al que sirve de fondo la barrera de Siete Picos.





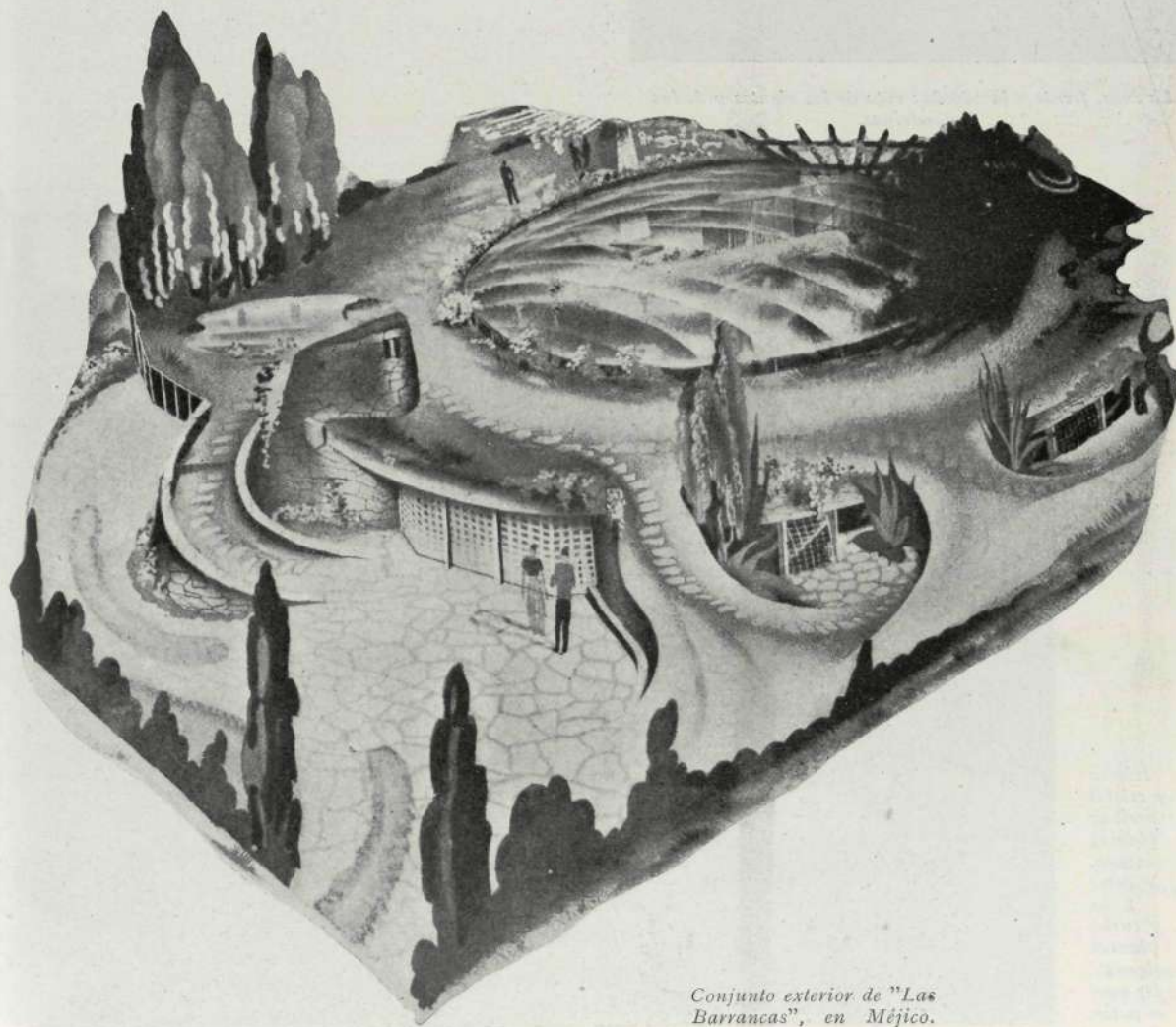
Dos rincones del cuarto de estar de "Camorritos". En uno de ellos, el calor lo da la chimenea. En el otro, el sol que entra a raudales por los ventanales, que se enfrentan con las llanuras que llegan hasta Madrid.



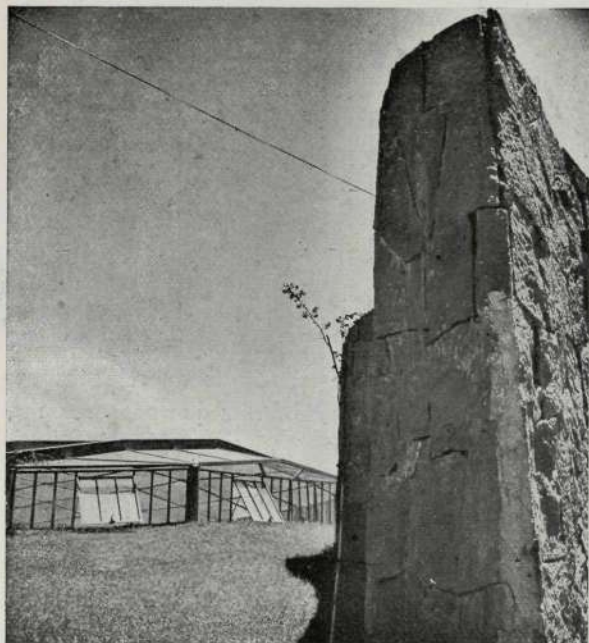
LA ARQUITECTURA DE LA "CUEVA CIVILIZADA" DE CARLOS LAZO

NOS hallamos ante la era atómica, preocupación máxima de los Arquitectos del mundo. Uno de los más significados, el mejicano Carlos Lazo, Jr., halló en la comprensión de unos propietarios—el Dr. Rafael Palacios y su esposa D.^a Yolanda de la Lama—la oportunidad para (huyendo del atomismo) reincorporar la caverna a lo mejor de la civilización y llevar a esa caverna civilizada las comodidades que proporcionan los adelantos modernos.

Así, con la colaboración del Arquitecto D. Félix Tena como constructor auxiliar, surgió en "Las Barrancas" (Méjico) esta "Casa de Sierra Leona 374", que es, como dice Diego Rivera, "la expresión exacta en el tiempo



Conjunto exterior de "Las Barrancas", en Méjico.



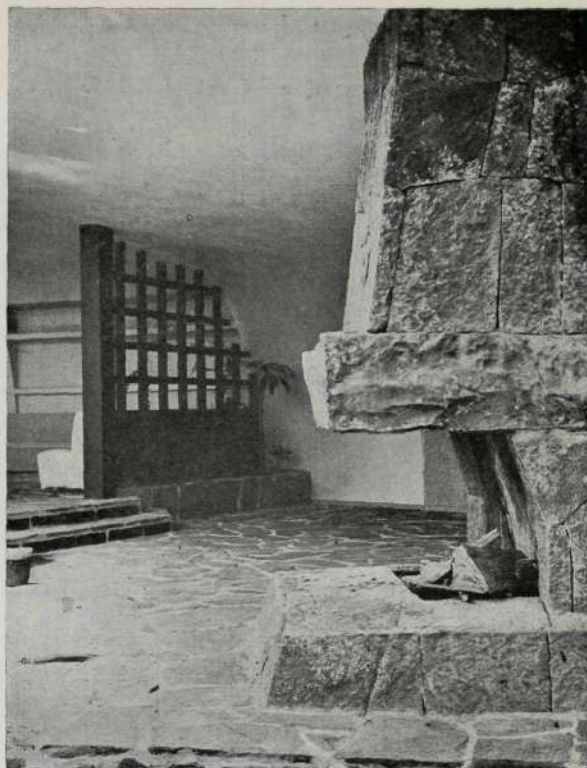
La roca, frente a la bóveda: ruta de los vientos y de las golondrinas.

y en el espacio de la Casa-paisaje, abrigo, caverna y jardín interior". Hemos dicho "surgió", y no es exacto el verbo. La casa, más bien, se adentró en la tierra: a flor de tierra, en efecto, una armadura de hierro y cristal se aboveda para contener la piedra, la madera y los demás materiales que forman abajo el hogar de una familia feliz. Y tanto sobre la subterránea construcción como en sus entradas, una excelente fantasía de todo género de plantas y flores es como una nueva defensa que la Naturaleza presta al hombre, ganoso de no ser atacado en su refugio.

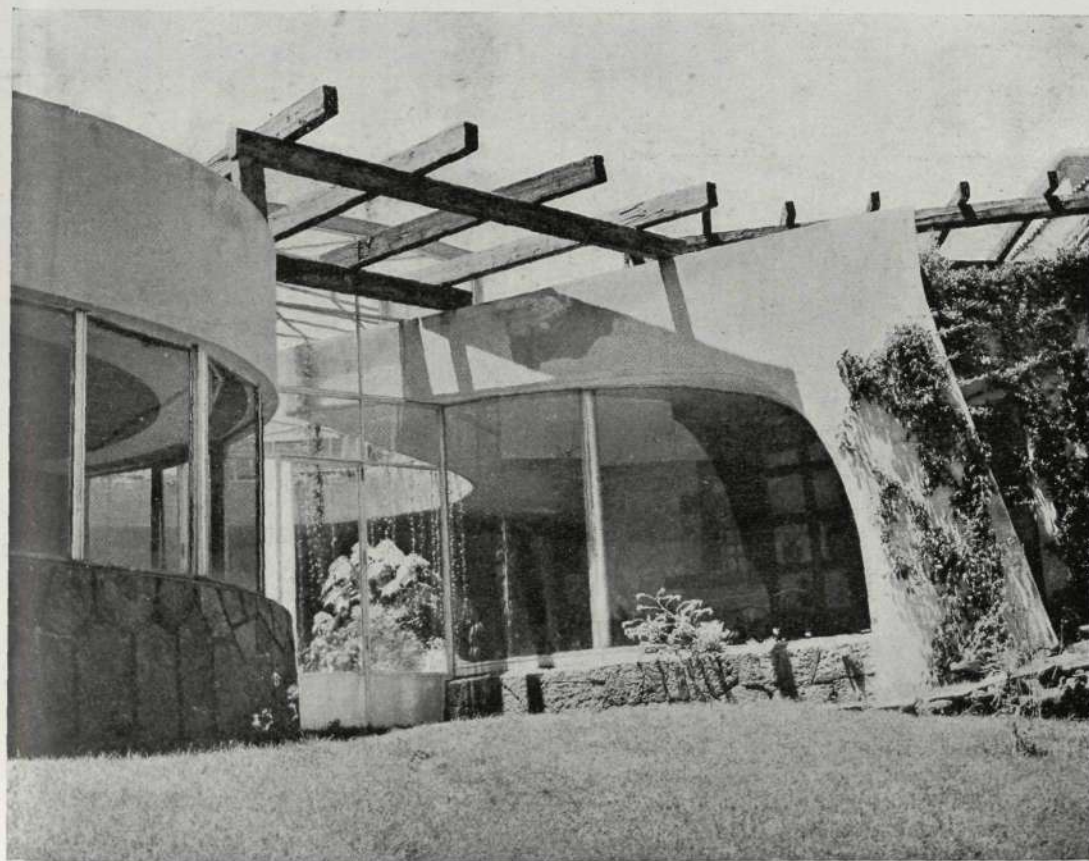


Hierro y cristal arriba; plantas abajo. Y entre techo y suelo, plantas colgadas. He aquí el patio.

Está la residencia concebida esencialmente como un patio-jardín mejicano, que invade la estancia, el bar y la sala de reunión, dejando el aislamiento para el garaje, la cocina y las habitaciones, excepto una, desde la cual, a través de unas vidrieras, se vigila la casa. Esta es mucho más que una simple vivienda de tipo circular, "pues no hay en ella nada de la mecanicidad de una solución *standard*". En ella, todo está impregnado (materiales y combinación de espacios) de reminiscencias precortesianas y coloniales, expresadas en lenguaje arquitectónico actual.



Chimenea de piedra, inspirada en el "calli" azteca.

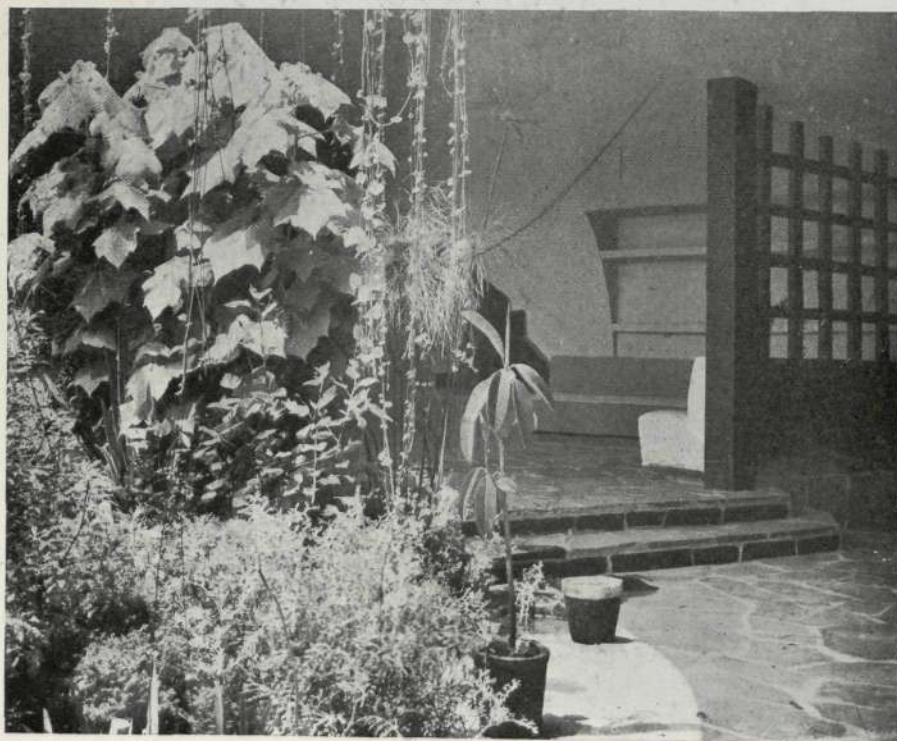


Acceso posterior de la casa del doctor Palacios.

*Minúsculo estanque con
fuente en el patio, rodeada
de plantitas mejicanas.*

De lo precortesiano hablan la piedra y ciertas formas, como las de la chimenea; de lo colonial, el patio, algo del diseño de las maderas y quizás la celosía; todo amalgamado y compuesto con un perspicaz sentido actual. Además del hierro, del vidrio y del cemento, subordinados a ciertas intenciones, lo actual está presente en la realización de una especie de teoría pictórica en el espacio, a base de masas verdes y grises y del hábil manejo de las artes menores de la jardinería.

Precisamente la jardinería juega en la obra de Lazo papel de capital importancia. Puede decirse que ella envuelve, interior y ex-



teriormente, toda la combinación de los materiales: piedra, madera, cemento, hierro, cristal y alfombras; pues mientras que en el exterior asombra la exuberancia de las plantas que aspiran a ser gigantes, dentro de la casa el deliberado y sabio arreglo de diversas plantas sil-

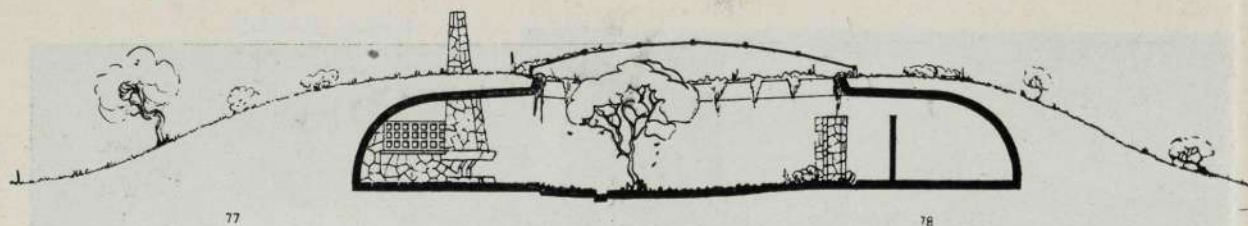
*Un detalle del interior:
iniciación de espacios dife-
renciados por los desniveles.*



Entrada principal y escalonamiento precortesiano, con alfombra de verdura, que asciende a la bóveda encristalada.

(Fotos de ARMANDO SALAS PORTUGAL.—Méjico.)

Ayuntamiento de Madrid

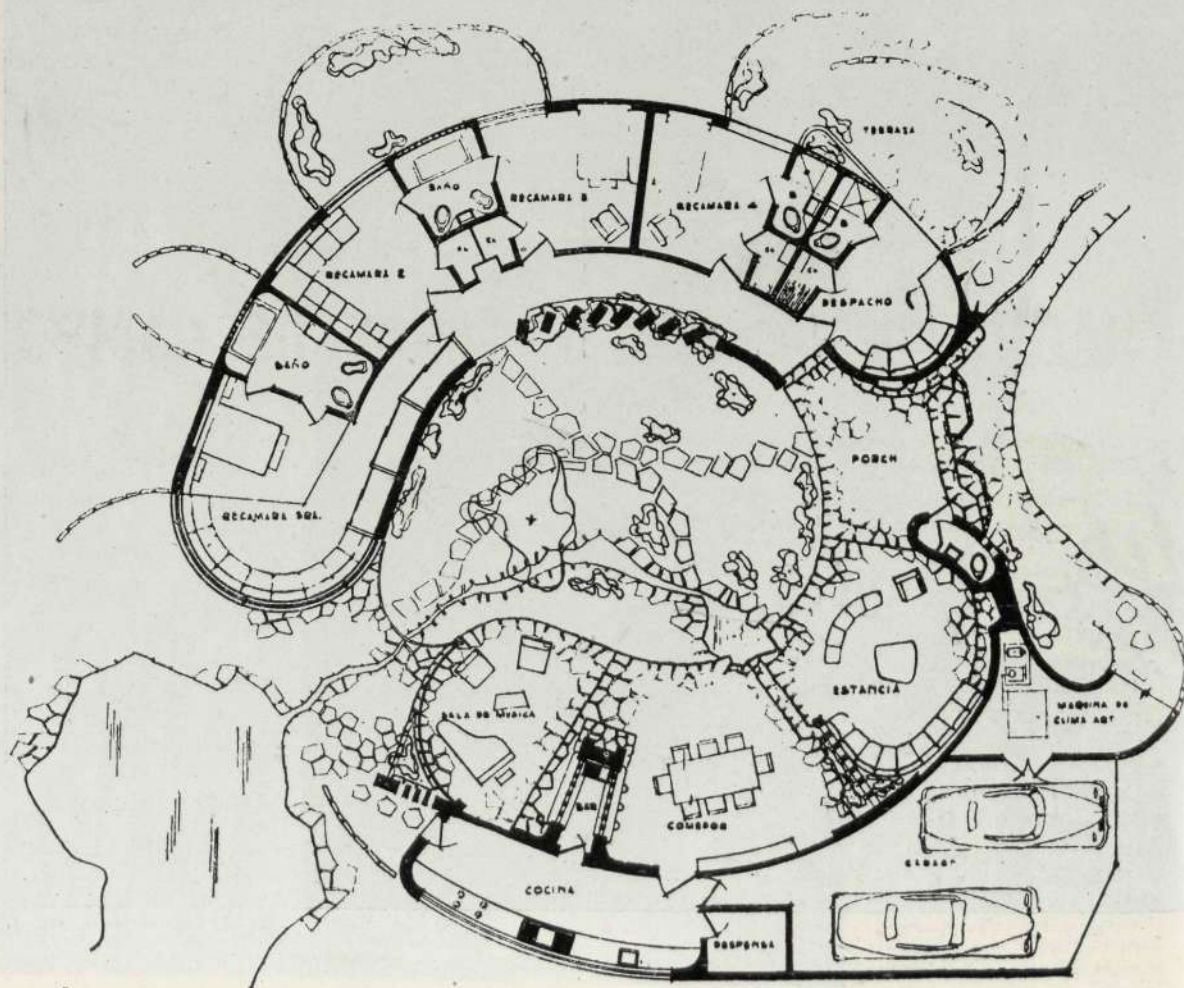


vestres mejicanas da al jardín-patio sensación de intimidad, gracia de líneas ligeras y alegría de colorido.

Comentando un afamado crítico de arte la obra del Arquitecto mejicano, concretó su pensamiento en la siguiente frase: "Huyendo de la Arquitectura rutinaria, Lazo ha encontrado en "Sierra Leona 374" la manera arquitectónica de no hacer Arquitectura."

Y otro escritor, conquistado por la originalidad del proyecto y de su realización, subrayó la frase con este espontáneo elogio: "Este mejicano, esmirriado y nervioso, quizás haya redescubierto la verdadera habitación humana fundamental, donde la tierra nos abriga, y el sol nos alumbra y nos calienta, a través de cristal engastado en el metal, para vivir entre nuestros bellos hermanos vegetales y animales y crecer y multiplicarnos dentro de una sociedad que mañana tendrá que ser mejor."

La caverna de Carlos Lazo, original por fuera y bella y cómoda por dentro, es una atrevida y sugestiva manera de resolver uno de los problemas que más atraen la atención de los Arquitectos contemporáneos



Plano y sección de la "Cueva civilizada" de Carlos Lazo.

LA MISION DEL ARQUITECTO ANTE EL MUNDO MODERNO

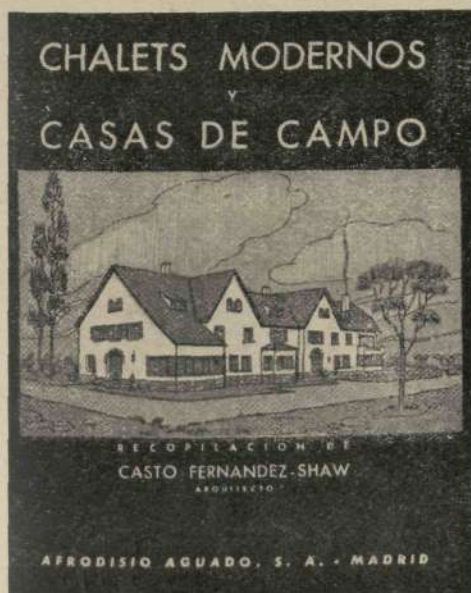
Un distinguido Arquitecto belga, M. De Vestel, ha hecho públicas sus dudas acerca de si los Arquitectos de hoy, en general, se han dado cuenta de la misión que están llamados a cumplir. Insistiendo en sus puntos de vista expuestos en el último Congreso de la Unión Internacional de Arquitectos, ha dicho que, a su juicio, el problema reside en la mayor o menor adaptación de los Arquitectos y de los Directores de Obras a los grandiosos medios técnicos de que dispone nuestra época. Estos elementos requieren una compleja organización científica, con reparto de tareas especializadas, que han de realizarse todas bajo la dirección del Arquitecto. Por lo tanto, incumbe a éste la obligación de profundizar en aquellos conocimientos técnicos y de poseer un sentido acusado de la organización y el orden. Y no puede hacer dejación de estas obligaciones—que son al mismo tiempo derechos—, porque tampoco puede renunciar a la alta dirección de los trabajos. Podremos hoy construir con muy diversos materiales, con los más opues-

tos elementos y con la aportación de muy distintas colaboraciones científicas; "pero cuando la obra está terminada, lo único que cuenta es el juego magnífico de los ritmos", es la gracia de la línea, el equilibrio de la masa, el arte en fin del Arquitecto.

El artista-constructor que en tiempos antiguos supo imaginar grandes templos y soberbios palacios, acomodándolos a los adelantos de su tiempo y creando ciudades con perspectivas apropiadas, ha de saber ir por delante de los problemas que presenten las futuras fabricaciones en grandes series. Estos bloques, incomparablemente grandiosos, han de salir de manos del Arquitecto embellecidos y armoniosamente equilibrados, y han de tener por fondos lugares adecuados a sus líneas y dimensiones. Las necesidades y los progresos modernos, por muy de prisa que vayan, jamás podrán prescindir de la Arquitectura; mas para ello es preciso que sus artífices se pongan siempre al ritmo de su época.

SE HA PUESTO A LA VENTA

CHALETS MODERNOS Y CASAS DE CAMPO



Recopilados por

CASTO FERNANDEZ-SHAW

Arquitecto

Editorial: AFRODISIO AGUADO

Precio del ejemplar: **150** pesetas

DE VENTA: En todas las principales librerías y en la
Administración de

CORTIJOS Y RASCACIELOS

EL COEFICIENTE DE LA SENSIBILIDAD A LOS ATAQUES AEREOS

Terminamos hoy la publicación del documentado artículo del Arquitecto argentino J. A. Berçaitz sobre *El coeficiente de la sensibilidad a los ataques aéreos*, con cuyo comienzo honramos nuestras páginas del número 50. A él remitimos a cuantos, interesándose por los párrafos subsiguientes, desconozcan aquellos otros.

Dice así el final del estudio que nuestro ilustre compañero nos remitió desde Buenos Aires:

"En primer término, aceptemos que la relación de vulnerabilidad al ataque aéreo estará, sin duda, dada por el cociente de la superficie cubierta o edificada y la total del égido, en función factorial la primera, del número de habitantes del centro urbano que se considere se intenta atacar; esto es, multiplicado por él; de donde

$$\sigma_a = \frac{S_e H}{S_t}$$

Pero el resultado de la lesión o daño podrá ser obtenido en mayor o menor grado, de acuerdo a la proporcionalidad existente entre el agrupamiento de lo edificado y el material que lo constituye; es decir, podemos expresarlo por la relación $\frac{t}{m}$, factor éste que debe entonces agregarse al valor ya obtenido, para completarlo en toda su magnitud estimativa dimensional. De donde, insensiblemente, hemos dado forma completa al "coeficiente de sensibilidad al ataque aéreo", que expresaremos en símbolos por:

$$\sigma_a = \frac{S_e H t}{S_t m}$$

conviniendo en que el mismo refleja "el módulo de comparación más exacto y aproximado para graduar la vulnerabilidad de los centros urbanos, frente al ataque aéreo, teniendo en cuenta su población, edificación y trazado", puntos angulares que nos dan capacidad para determinar, con un concepto técnico, esa valuación.

Réstanos dar forma, por último, a las tablas de valores numéricos, que debemos aplicar en nuestra fórmula, al emplear los índices t y m , tarea a nuestro entender, fácil y que no nos exigirá en su fijación mayores argumentaciones.

En efecto, calcularemos para t , en progresión creciente de peligrosidad:

- 1.º Edificación abierta, espaciada, con distancias no menores a cinco metros entre cada uno de los edificios.
- 2.º Edificación abierta, a menor distancia, pero en forma apareada o de filas simples.
- 3.º Edificación en igual condición que la anterior, pero considerada en filas dobles o más vecinas.
- 4.º Edificación cerrada en bloques, con agrupamiento en sus cinturas o fajas perimetrales; patios amplios.
- 5.º Edificación cerrada en bloques, con pozos individuales de aire y luz, y superficies libres menores del 50 por 100 de la totalidad del conjunto o zona.

Con similar criterio, pero en gradación decreciente en peligrosidad, evaluemos el factor m , asignándole:

- 1.º A los edificios poco resistentes, y/o de fácil combustión (construcciones en madera, techos de paja, aleros, barro, etc.).
- 2.º Mampostería con techumbre, entrepisos o partes constitutivas en madera.
- 3.º Mampostería con cabriadas de madera, techumbre de cinc o fibrocemento, entrepisos macizos, etc.
- 4.º Mampostería de techumbre y entrepisos macizos, azoteas de baldosas, mansardas de pizarra, etc.
- 5.º Edificios modernos con esqueletos de hierro o/y monobloques de cemento armado, partes metálicas externas, etc.

Para que pueda estimarse en sus verdaderos alcances orientadores el valor de la fórmula que acabamos de exponer, restaríamos solamente traducirla en un ejemplo, que por cierto lamentamos no poder referirlo a nuestra gran ciudad en alguno de sus populosos barrios.

Las estadísticas que poseemos en ese sentido concretamente no alcanzan a satisfacer en diversos factores de nuestra fórmula y tememos no llegar a un resultado aproximadamente cierto. ¡Ojalá alguno de nuestros lectores posea esos valiosos elementos de juicio de que carecemos y pueda hacer el cálculo que nosotros renunciamos a realizar!

Pero no obstante, y para justipreciar su importancia, creemos ha de servirnos la transcripción del cuadro de valores, que tomamos de la obra *La Arquitectura y la guerra*, de F. Schozberger, quien quizás haya hecho su estimación con carácter un poco parcial, tomando como base para sus cálculos los barrios obreros de las ciudades europeas que compara.

| Ciudad | S_t | S_e | H | m | t | σ_a |
|-----------------|---------|--------|-------|-----|-----|------------|
| Madrid..... | 19.200 | 16.500 | 6.600 | 2 | 5 | 14.180 |
| París..... | 16.814 | 9.800 | 3.861 | 2 | 5 | 5.625 |
| Rotterdam..... | 33.823 | 6.000 | 521 | 3 | 3,5 | 107 |
| Franckfurt..... | 47.250 | 10.500 | 396 | 4 | 2 | 44 |
| Karlsruhe..... | 146.000 | 21.500 | 218 | 4 | 2 | 16 |

Tienen estas cifras una elocuencia desconcertante con respecto a los riesgos del ataque aéreo existente en las ciudades cotejadas, y ponen en evidencia, además, todo el hacinamiento en que vivían sus habitantes por el valor de saturación que habían alcanzado los barrios populosos de esos centros urbanos.

La falta de espacios verdes es innegable en las primeras; esos espacios verdes, imprescindibles para el desarrollo de una vida sana y auxiliares importantísimos en la defensa pasiva de los centros urbanos. Recordemos que Madrid tiene aproximadamente el 8 por 100 de espacios libres, París el 12,5 por 100 y Buenos Aires... sólo alcanza al exiguo guarismo del 5 por 100.

Tan cierta es la exiguidad de nuestros espacios verdes en relación a las densidades de población de algunas zonas de nuestra gran ciudad, y paralelamente al impresionante volumen edificado—correlativa hipertrofia de superficies cubiertas—que para demostrarlo nos bastará consignar las cifras, tomadas al azar, de la Síntesis de Estadística Municipal, referidas al mes de diciembre del año próximo pasado.

| Circunscripción | Total de espacios libres en m ² | Población | Superficie en m ² por hab. |
|---------------------------|--------------------------------------------|-----------|---------------------------------------|
| 8.ª San Cristóbal Norte.. | 21.366,95 | 78.926 | 0,27 |
| 9.ª Balvanera Oeste..... | 24.740,16 | 94.459 | 0,27 |
| 10.ª Balvanera Sud..... | 13.318,70 | 47.988 | 0,28 |
| 11.ª Balvanera Norte..... | Ninguna | 56.140 | 0,00 |

Doscientos ochenta y siete mil almas que no llegan a tener más de ochenta centímetros cuadrados por cápita, en espacios verdes, libres, para poder respirar.

Nos parecen verdaderamente guarismos harto elocuentes, máxime si se tiene en cuenta que viven, se agitan y luchan dentro de lo que constituye el núcleo más céntrico, el comprendido entre las avenidas Garay, Entre Ríos, Callao, Córdoba, Pueyrredón y Jujuy.

Estimamos que, dicho esto, todo comentario huelga antes de intentar aplicar la fórmula que terminamos de explicar.



Martal

MUEBLES - DECORACION

CARRERA DE SAN JERONIMO, 5 - TELEFONOS 21-33-15 y 31-01-06 - MADRID

Las direcciones en España de:

DERQUI CIMIENTOS E INYECCIONES

son:

MADRID

García Morato, 4.-Teléf. 24-12-79

BARCELONA

Giner y Partagás, 1

LUIS SANTA MARIA, S. A.

DECORACION-MUEBLES

EXPOSICION: JOVELLANOS, 5 ♦ TELEFONO 21-15-15

TALLERES: ANASTASIO HERRERO, 5, 7 y 9 ♦ TELEFONO 23-09-73

MADRID



Tejados Morera de la Vall

FEDERICO MORERA DE LA VALL Y LANDALUCE

Dirección y Oficina Técnica:
PRECIADOS, 25, 2.º DCHA.
(Pl. CALLAO). Teléfono 22-66-48
Depósito:
ARRIAZA, 2.-Tel. 22-61-40.-MADRID

CARPINTERIA DE ARMAR-PIZARRAS-TEJAS

Toda clase de contratas y presupuestos

Sucursales:

BARCELONA, VALENCIA, SEVILLA,
SEGOVIA, MELILLA

ESTABLECIMIENTOS

DIAZ

CARMEN 15
MADRID.

DECORACION. _____
PAPELES PINTADOS. _____
PINTURA. _____
TEL. 21-27-85.

LUNA

CASA FUNDADA EN 1886

CONSTRUCTOR
EN OBRA DE CINC,
CRISTAL, PLOMO
Y FONTANERIA

SANEAMIENTO DE EDIFICIOS

PRESUPUESTOS GRATIS

PASEO DE LAS DELICIAS, 7

TELEFONO
27-44-27
MADRID



A.R.I.S.

MUEBLE DE ARTE, S.L.
BARBARA DE BRAGANZA, 8
DIRECCION ARTISTICA
SALA FRANCA

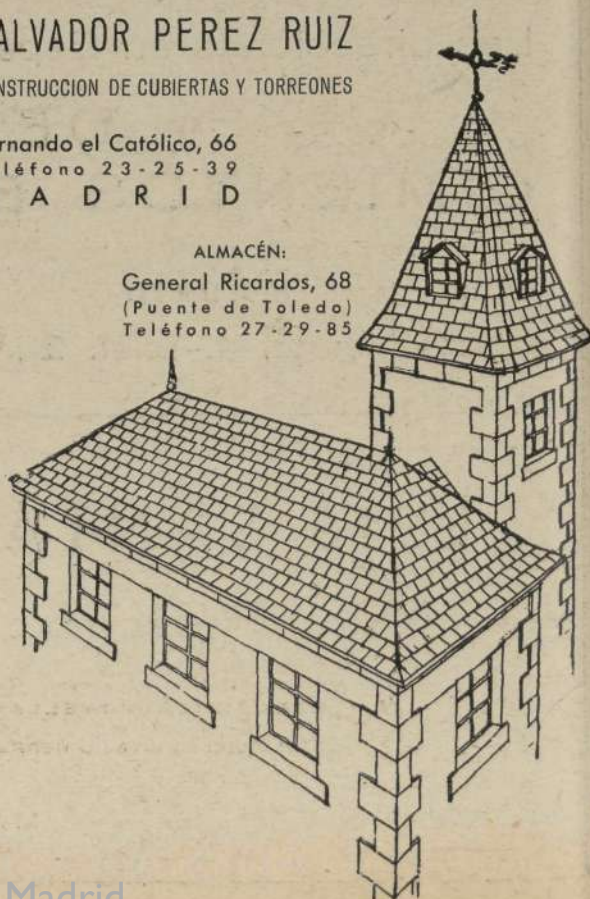
AMBIENTES CLASICOS
DECORACION DE INTERIORES
COMPLEMENTOS DEL MUEBLE
INSTALACIONES COMERCIALES

SALVADOR PEREZ RUIZ

CONSTRUCCION DE CUBIERTAS Y TORREONES

Fernando el Católico, 66
Teléfono 23-25-39
M A D R I D

ALMACÉN:
General Ricardos, 68
(Puente de Toledo)
Teléfono 27-29-85



BUTSEMS y C^{IA}

MOSAICOS - PAVIMENTOS DE SILICITA Y TERRAZZO - PIEDRAS, GRANITOS Y MARMOLES ARTIFICIALES - TUBOS DE HORMIGON ARMADO CENTRIFUGADO "P. H. A. C." PARA CONDUCCIONES A PRESION - FAROLAS - INSTALACIONES SANITARIAS "OMS" - ARCOSITA, MARMORITA, PARA LA DECORACION DE TEMPLOS Y EDIFICIOS RELIGIOSOS - VIGAS Y POSTES "P. H. A. V." DE HORMIGON ARMADO VIBRADO

ESTUDIOS Y PRESUPUESTOS

DESPACHOS

Madrid: Calle de las Infantas, 42. T. 21-20-26.
Barcelona: Rambla Cataluña, 35. T. 16442.
Valencia: Camino Viejo del Grao, 74. T. 30811.

FABRICAS

Madrid: Calle Juan Duque, 18. T. 27-07-16.
Barcelona: Calle de Rabí Rubén, T. 31410.
Valencia: Camino Viejo del Grao, 74. T. 30811.



CUBIERTAS Y CLARABOYAS DE CRISTAL
CON BARRAS DE ACERO
DE PERFIL ESPECIAL
ENFUNDADAS EN PLOMO

**TALLERES SATURNO
SAN SEBASTIAN**

DIRECCION:

CALLE DE MALASAÑA, 7. - TELEFONO 22-67-58
MADRID

CONSULTENOS ESTUDIOS Y PRESUPUESTOS



DECORACION - MUEBLES - MARMOLES - BRONCES - ESCULTURA

SERRANO 51. TEL. 253816



Mutua General de Seguros

FUNDADA EN 1907

ACCIDENTES DEL TRABAJO
ENFERMEDAD - INCENDIOS - VIDA
ACCIDENTES INDIVIDUALES
RESPONSABILIDAD CIVIL

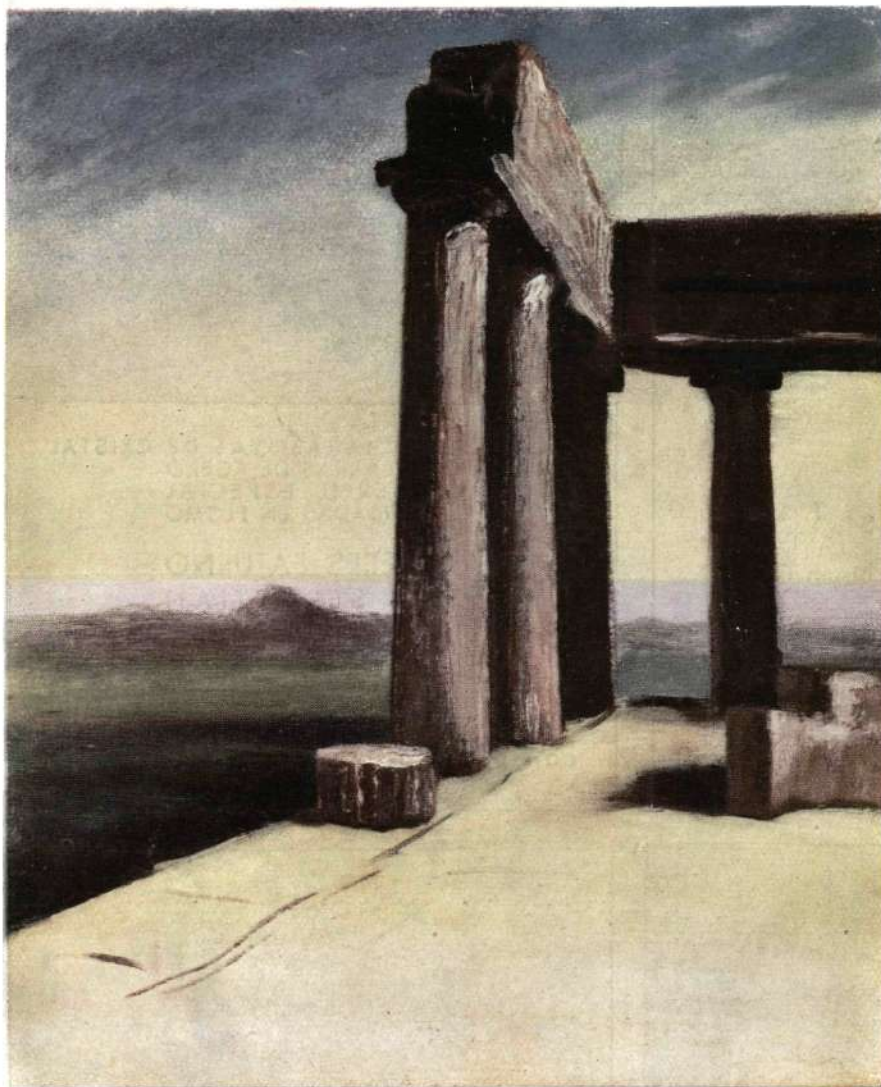
Entidad colaboradora de la Caja Nacional
del Seguro de Enfermedad

Domicilio social:

BARCELONA - Balmes, 19

Subdirección en Madrid - Alcalá, 65

RECOMENDAMOS:



MARMOLES:

BLANCO NIPE
AZUL NIPE

PIEDRAS:

AZUL MURZYA

AMARILLENTA NIPE
COLMENAR

**PARA CADA UTILIZA-
CION UN MATERIAL
INSUPERABLE**

**CANTERAS, SERRERIA,
TALLERES Y TRANS-
PORTES PROPIOS**

UNA ORGANIZACIÓN
AMPLIAMENTE AUTONOMA
AL SERVICIO DEL CLIENTE

PRECISION ABSOLUTA EN PRECIOS, PLAZOS Y CALIDADES

S. A. NICASIO PEREZ

CASA CENTRAL:

MADRID. - LUCIO DEL VALLE (Final de Vallehermoso)
APARTADO 3.098 • TELÉFONOS 24-98-50 y 23-68-97



SUCURSALES:

ZARAGOZA. - Avenida de Teruel, núm. 37
BARCELONA. - Av. del Generalísimo, 593, 595 y 597

Ayuntamiento de Madrid