

CORTIJOS Y RASCACIELOS

945
364



Pueblo en Segovia.

Oleo de ERNESTO SCOTTI.



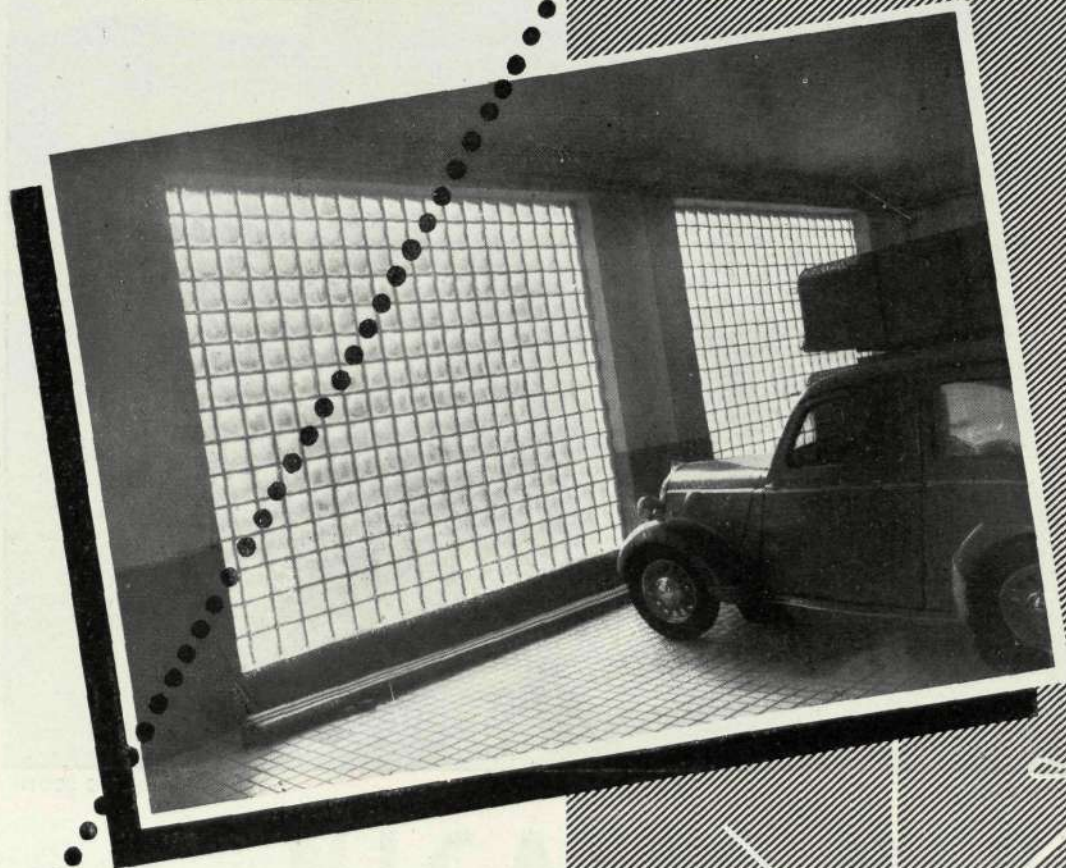
ARQUITECTURA
CASAS DE CAMPO
DECORACION

Ayuntamiento de Madrid

1950 - N.º 58

15 pesetas

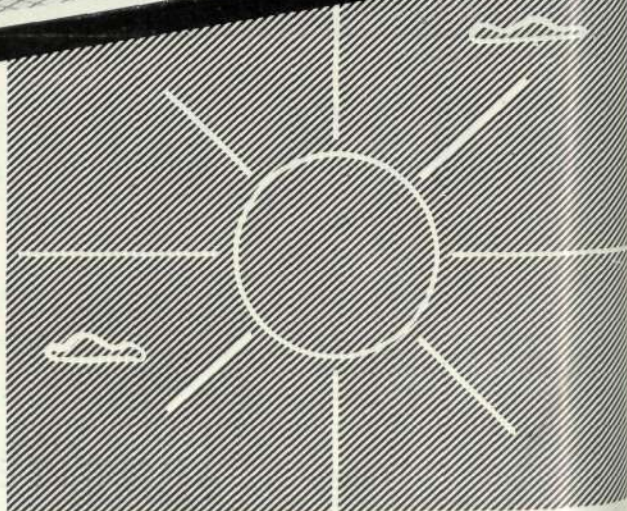
TABIQUESTECHOS PISOS DE CRISTAL



CON PRODUCTOS MOLDEADOS
"ESPERANZA"
BALDOSAS • TEJAS • PAVÉS



LUMINOSIDAD • BELLEZA • SOLIDEZ



★ ★ ★ DE VENTA EN ALMACENISTAS DE CRISTAL ★ ★ ★

Ayuntamiento de Madrid

EL ARTE ARGENTINO Y EL ARTE ESPAÑOL

UNA CONFERENCIA DE DON EDUARDO LLOSENT MARAÑÓN

Profunda impresión produjo la Exposición de obras del gran pintor argentino Ernesto Scotti que en el Círculo de Bellas Artes tuvimos recientemente. Hoy, que se honra CORTIJOS Y RASCACIELOS reproduciendo en sus páginas varios cuadros del ilustre artista, creemos que el mejor complemento para este homenaje que, en nuestra intención, consagramos al arte de la nación hermana, es la inserción de varios párrafos capitales de la conferencia que, con ocasión de aquella Exposición, pronunció otro gran artista español: el actual Director de nuestro Museo Nacional de Arte Moderno, don Eduardo Llorent y Marañón. Sus palabras fueron una lección de crítica serena y razonada.

He aquí los párrafos seleccionados:

"No hay posibilidad de razonar la trayectoria del arte argentino contemporáneo, del más moderno y vivo, sino situándolo como voluntaria oposición, como intencionado y radical desvío de la trayectoria de nuestro arte. No busquemos, pues, ningún reflejo directo de lo español en la obra de Scotti. Ella es, o pretende ser, como toda expresión del arte argentino de hoy, la resistencia a nuestra cultura y estilo. Ahora bien: ¿no es, en definitiva, este mismo hábito de resistir, esta manera de afianzar la propia independencia, una constante histórica española, una viril categoría del espíritu español de todos los tiempos?

A descubrirnos las razones de estos procesos estéticos divergentes, como de este persistente divorcio y de esta relación subterránea, viene la sagacidad y la penetración crítica de Juan Zocchi.

"El caso de lo español—dice Zocchi—en el mundo occidental donde vive España, y que ella extendió hasta estas tierras que son ahora pueblos de Iberoamérica, estriba en que la vida española no ha dejado todavía de estar determinada por la cultura, su cultura particular, en tanto que las nacionalidades que la rodean, agregando a ellas éstas de América que el hombre español españolizó y Occidente occidentalizó después, se han civilizado o, por decirlo mejor, han envejecido más que España y han contraído, con el cambio de edad, esa pragmática practicidad que es la civilización.

La cultura—continúa Zocchi—le va naciendo de dentro a la comunidad: interpreta el mundo, y lo abarca con su concepción original; afronta el drama de la existencia, e intenta resolverlo con soluciones eternas. La civilización, en cambio, le llega a la comunidad de fuera o le sale de una conversión de la cultura para pactar con otras concepciones de vida más seductoras y blandas, que también son ideas o medios importados. En una palabra: la civilización elude el drama, ese drama al que España, en arte o en cualesquiera de sus expresiones vitales, le da la cara siempre.

La historia del arte español expresa con suficiente claridad estas vicisitudes dramáticas y este empeño histórico de identidad con la angustia del alma.

Lo español, el arte español, pues, seguirá siendo barroco; expresión de los valores conseguidos por la misma cultura española, y de la lucha del hombre español con la realidad, sobre su propia tierra. Y no sólo no estará mal que así sea, sino que eso será lo auténtico, porque lo barroco, que siempre es una vuelta del hombre a llamar a la puerta de su destino, es, también siempre, un arte de luz y tinieblas.

Habrà en España, como lo hay ahora, un arte español emergido de lo español intrínseco, de la cultura, y otro arte español emergido también de lo español, pero sostenido por la civilización; un arte español de ensimismamiento y otro arte español de fugaces miradas hacia el exterior.

Y en tanto los hechos no

den la respuesta, habrá en lo español esa inmensurable dimensión de profundidad, esa inmensurable dimensión vertical en los tiempos, que va del toreo al arte moderno; lo español seguirá manteniendo intrigado al resto del mundo, y éste, el mundo, no le permitirá un "arte moderno", es decir, un arte que, tratándose de España, el mundo lo supone de participaciones y complacencias; ni le aceptará más "ismos" que los que el mundo piensa que deben surgir de lo español.

Por esto, el artista español que admite soluciones ajenas o que pacta con el mundo otro idioma que no sea el nacido de su propio sufrimiento, se despañoliza en España y se despañoliza para los ojos del mundo; esto aunque el mundo entienda muy bien que se trata de una salida de lo español y que sea esa salida otra manera española de entrar en el ruedo. Por eso mismo, Picasso y los demás que se sirven de los idiomas de las actuales civilizaciones internacionales, podrán ser gloriosos artistas españoles, pero han tenido que ir a empollar fuera de España.

Hombre y tierra española no se desunen; son como dos grados de una misma cosa. Debe de ser por eso por lo que la metafísica de lo español se resuelve siempre en una mística; estoy por decir en una misa o en una comunión, una dramática comunión. Es una metafísica con sangre, de la propia tierra.

España, como veis, queda cabalmente analizada por Zocchi como un caso de honda adaptación a la cultura propia, al cultivo del propio espíritu, de un espíritu concentrado en sí mismo, refractario para cuanto acaece fuera de su radio de acción habitual, fuera de la tierra que le engendra. El arte español está hecho a imagen y semejanza de las concreciones materiales de este espíritu, de este genio solitario."

Después de conocer cómo Zocchi comprende a España, cómo la desarticula para su análisis y la remira pieza a pieza, ya es posible tomarle del brazo confiadamente y pedirle que nos acompañe como cicerone del arte argentino, de los encuentros de España, de su cultura, con la civilización argentina y el arte que ofrece esta civilización.

Y Zocchi, tan amigo de la verdad, espejo de honrada indiscreción, casi aragonés por lo escueto y duro, a pesar de su buena cepa criolla, nos dice:

"Desde que puso el pie en "las Indias" no ha dejado España un solo instante de estar llegando a Sudamérica, a Buenos Aires, a la Argentina. Cada modo o momento de este ininterrumpido llegar de más de cuatro siglos y medio es, pues, un hecho en familia, el hecho reproductivo de sí misma que son todas las maneras de ser y de hacer de España en Sudamérica. Fuera de la tierra de origen, el arte español se halla más que nunca en su casa cuando viene a la Argentina. Pero la persistencia de la reproducción de sí mismo se efectúa invariablemente a lo largo del tiempo, y jamás el hombre común ha sentido la distancia como ahora. La historia, o por mejor

decir lo histórico, comienza a ser ahora una monstruosidad, comienza a ser un monstruoso hijo del espíritu del hombre que se aparta velozmente incluso de la ternura y de la protección del padre y ansía distanciarse urgentemente de todos los ayer. No hay la unidad de tiempo que posee el espíritu de la cultura, sino una separación de tiempos en el hombre de las actuales civilizaciones. Además de esto, la descendencia que nosotros somos de España es una descendencia como todas las otras entre los hombres, una descendencia con parientes políticos. Y todavía, todavía

ARVIEL

SUPERVIBRADORES DE HORMIGÓN PARA ESTRUCTURAS.
EQUIPOS Y MAQUINAS GARANTIZADAS PARA LA FABRICACION DE VIGUETAS, BLOQUES, BOVEDILLAS Y ELEMENTOS PREFABRICADOS DE HORMIGÓN "IN SITU".

Talleres ARVIEL

Marqués
de Santillana, 19

Tel. 33-12-03



CHAMARTIN

DE LA ROSA

MADRID

Ayuntamiento de Madrid



está esa separación voluntaria, esa distancia psíquica que el hijo opone al padre por horror a la que sería mortal igualdad con el padre. No olvide el español que nosotros los argentinos podemos pronunciar las zetas, las ces y las elles como se deben pronunciar, y que si no lo hacemos es sólo porque no queremos. Piense cuántas razones fundamentales tiene este no querer. Las mismas que tiene el andaluz al no querer parecerse al vasco, el castellano de no parecerse al catalán. Incluso me parece irrazonable la denuncia de que los argentinos estropeamos el idioma por el solo hecho de adoptar giros ambientales. También el andaluz estropea voluntariamente el castellano, y en esa adulteración está su genio y su gracia.

Aunque España nos vea, sentimentalmente, como ven la mayoría de las madres a su hijo adulto, cual si éste siguiera siendo el pequeño de las primeras ternuras y las primeras interrogaciones al cielo sobre su destino; aunque sea tanto lo que nos une, precisamente por esto, por ser tanto, son tantos los planos de distancia que nos separan; tantas las cortinas de tiempo y los estados psíquicos de separación que tiene que atravesar ahora la carabela de la culta alma materna para unirse a la civilizada de su hijo; pues nosotros somos una civilización alcanzada en pleno y en pleno padecida.

No cabe introducción más explícita para enseñarnos a justificar la trayectoria del arte argentino. El arte argentino se produce necesariamente en función de desarraigo de la expresión y las orientaciones comunes en nuestra cultura plástica. En el arte argentino, como en cualquier emancipado, hay una voluntad apremiante de buscar la novedad fuera de casa, de seguir unas formas de vida más liberales y escurridizas, de acatar, incluso con riesgo de las categorías raciales, lo más amable, lo más reciente y próximo. Y ahí estaba Francia, como siempre, al acecho de influir en todo arte adolescente. Francia representa siempre la gracia, casi siempre la corrupción.

Todas las galas y ropajes de la moda francesa caen sobre la desnudez impúber del arte criollo, que ahora o en el momento de su adolescencia se vuelve un mestizo de Montmartre.

Mientras el arte español anda despacio, ensimismado, el arte argentino conoce los atuendos impresionistas, los ternos a la medida de Gauguin y Cézanne, las liberaciones del arte abstracto. Italia también ronda su juventud frenética. Porque Italia, para la vida y para la civilización argentina, tiene algo de madrastra, una madrastra incluso enternecida y complaciente con los hijos del primer matrimonio, y su influencia es decisiva en el nuevo hogar."

"Si hay que reconocer lealmente al arte argentino que es, desde luego, entre todos los de Sudamérica, el que da la mejor versión de la creación occidental en el Nuevo Continente, el que responde en América a una formación intelectual más refinada. Pero en la Argentina la tierra ha estado desvinculada de la pintura; el hondo sentimiento del país, también. Se ha hecho, sí, una pintura diestra de costumbres, pero sin mayor identificación con los profundos valores plásticos.

La pintura de Ernesto Scotti madura en este ambiente, entre pintores que vuelven la espalda a la llamada de la propia tierra. Scotti pasa maquinalmente, como todos sus compañeros, por las experiencias miméticas de descubrir los trucos y administrar la seducción de la pintura europea.

Desde su aprendizaje con Ernesto de la Cárcova han pasado muchos años. Una labor intensa, tal vez la más fecunda del arte argentino de hoy, le lleva a una idoneidad absoluta en su profesión. Pero el oficio dominado espera dócil, como el perro fiel, la presa decisiva. Aún pesa el ambiente sobre el pintor. Francia tiene encarcelado a este arte joven que podía ser libre en su espacio. Entre tanto, Scotti sigue, descontento de sí mismo, ese ascenso indeclinable de la rutina escala oficial. Premio Estímulo en 1926, Premio Adquisición del Gobierno de Mendoza en 1927, Premio Grierson en 1935, Tercera medalla en el Salón Nacional de 1936. Gran Premio Nacional en 1940. Pero ninguna de éstas son en verdad jornadas diamantinas en la vida del artista. El encuentro de Scotti con su verdadera personalidad se produce en Catamarca, el año 1941, frente a la tierra virgen. Allí está la Argentina en su desnudez, una Argentina sin nociones de Europa. El pintor la mira avergonzado de sí mismo, con el remordimiento de su olvido. Pero aún llega a tiempo

Las direcciones en España de:

**DERQUI
CIMIENTOS E INYECCIONES**

son: **MADRID**

Santa Engracia, 4.-Teléf. 24-12-79

BARCELONA

Giner y Partagás, 1

Ayuntamiento de Madrid

Angel Herranz

CONSTRUCTOR

Corredera Baja, 39
Teléfono 21-31-12

MADRID



CONSTRUCTOR
EN OBRA DE CINC.
CRISTAL, PLOMO
Y FONTANERIA

CASA FUNDADA EN 1886

SANEAMIENTO DE EDIFICIOS

PRESUPUESTOS GRATIS

TELEFONO

27-44-27

PASEO DE LAS DELICIAS, 7

MADRID

Y la Argentina más pura, escueta, sin arreos folklóricos, se entrega a su arte.

La grandeza de la selva del Chaco, su cósmica virginidad, exige a la mente del pintor prodigios de síntesis, inconcebibles concentraciones de la perspectiva para enjaular en los lienzos aquellas naves y ábsides gigantescos con proporciones de catedrales y abadías vegetales.

En los paisajes de Scotti se humaniza la naturaleza, asume la irradiación telúrica una fuerza espiritual. Cada árbol ofrece una emoción de acento y de ademán humanos. En cambio, sus desnudos se confunden con el paisaje, como piezas y elementos del mismo. El pintor dota intencionadamente a estos desnudos míticos de una densidad terrosa o pétrea de poderosa y desconcertante expresión.

Mediante esta fosilización de la gracia y la ingravidez del desnudo, Ernesto Scotti se propone engrandecer su pintura con un sentido simbólico. El arte moderno es preponderantemente arte simbólico, no alegórico. El símbolo, en las representaciones ambiciosas del arte actual, produce el efecto plástico de una concentración de fuerzas expresivas. Es la resultante de las formas que vieron los ojos, ordenadas por el espíritu.

Un desnudo, el más bello desnudo femenino, en relación directa con el paisaje, ausente la seducción de la intimidad, asume una calidad viscosa. Hay que estabilizar su gracia, hacerlo escultura en el paisaje, para imprimirle grandeza.

Esto es lo que se propone Scotti en la nueva y magistral etapa de su arte: la asociación cualitativa de tierra y carne, de desnuda gravedad femenina y desnuda gravedad vegetal.

Pero esta asociación tiene mayor trascendencia en el concepto plástico del pintor. Scotti sabe que el ser humano, en su habitual apariencia, ensucia, disminuye la exaltación de la naturaleza en soledad. Esto lo ha aprendido el pintor en su selva nativa, y por esto quiere poblarla de mitos, por esto quiere hacer encarnar en formas de mujer al *genius loci* de su tierra.

Ya tenemos aquí, al fin, a un pintor argentino que atiende el latido y el secreto acento de su país, a un pintor argentino que busca su justificación vocacional echando raíces en el suelo propio, alimentando su pintura con la savia autóctona.

Creo innecesario que intente ayudaros a descubrir las calidades de las obras reproducidas. Mi análisis ahora sería mucho más torpe que la agudeza de vuestra percepción. Empiezo por no creer yo mismo en la eficacia de la palabra como transmisora exacta de las emociones que produce un cuadro para información de aquellos que no pudieron contemplarlo. "El lenguaje—dice Friedländer—es pobre e insuficiente; pero, con todo, es el único instrumento a nuestro alcance; un instrumento algo torpe, que debemos tratar de perfeccionar y refinar sin descanso. Las emociones vienen a ser como mariposas: fijadas con el alfiler de la palabra, van perdiendo la vida. Cuanto expresamos sobre arte suena como una mala traducción." Preferible será, pues, que no me utilicéis como intérprete, teniendo la hermosura a la vista.

Pero una observación que creo importante debo hacer sobre el arte de Scotti, sobre esta etapa última de su magistralidad y de su revolucionado concepto. En Scotti se da el caso infrecuente de un concepto actual aliado con un gran oficio. Hasta ahora lo común ha sido el divorcio de las dos capacidades.

Y aún se da otro gran indicio en esta pintura. El camino de Ernesto Scotti es el de menospreciar una civilización superficial, importada, y afrontar con entusiasmo las expresiones de una cultura propia, de una cultura naciente y argentina. Y esto es lo que ambiciona el Director del Museo de Buenos Aires para el arte argentino, cuando declara: "Lo español, España por dentro, armada o desarmada, es siempre sincera, quizá demasiado sincera, quizá demasiado simple; tierna, dramática, a veces trágicamente tierna. Así viene siempre a Buenos Aires, en su gran dimensión de profundidad en el tiempo, desde Gutiérrez Solana al arte moderno. Y tendrá, por ello, que atravesar, después de tantas cortinas de separación, también las furias del monstruo del criticismo artístico para poder llegar a estar a solas con lo argentino de nuestro arte. Pero entonces serán—y ahora con Scotti pueden serlo—estas circunstancias como lo español las quiere: un encuentro, uno de los encuentros con el destino, pues nuestro arte de lo argentino es una parte del destino de lo español."

PABLO CANTÓ

CONSTRUCCIONES

Paseo del Prado, 26
MADRID
Teléfono 21-14-93

Paseo Miramar
MÁLAGA
Teléfono 3562

ECLIPSE, S. A.

Especialidades para la edificación

RV. CALVO SOTELLO, 37. MADRID - TELS. 24-65-10 y 24-96-85

CARPINTERIA METALICA con perfiles especiales en puertas y ventanas.

PISOS Y BOVEDAS de baldosas de cristal y hormigón armado; patente "ECLIPSE".

CUBIERTAS DE CRISTAL sobre barra de acero emplomada; patente "ECLIPSE".

ESTUDIOS Y PROYECTOS GRATUITOS

Ayuntamiento de Madrid

CARPINTERIA TITAN

STANDARD

Avda. José Antonio, 49
Teléfono 223516

MADRID

PUERTAS Y VENTANAS

*

**FRENTES DE ARMARIOS
EMPOTRABLES**

*

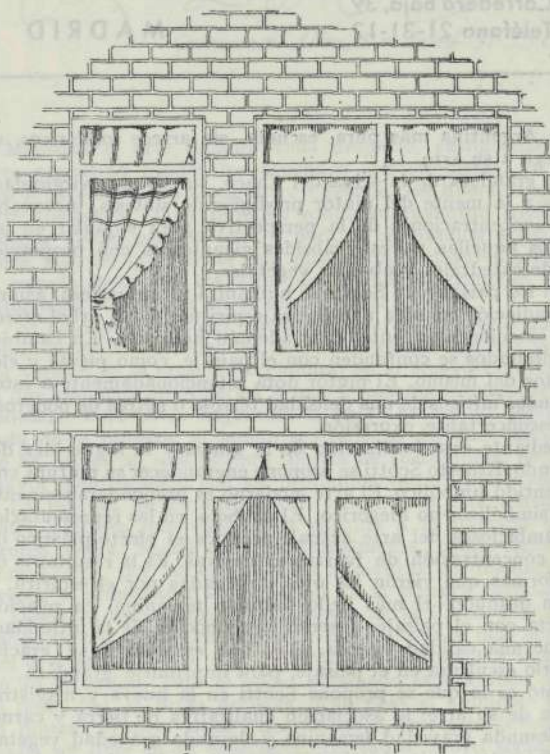
**FRENTES DE ARMARIOS
DE COCINA**

*

**FRENTES DE ARMARIOS
DE "OFFICE"**

*

**SUMINISTRADORES DE LA CHANDORRA QUE
APARECE EN LA CUBIERTA DEL PASADO NÚ-
MERO 57 DE CORTIJOS Y RASCACIELOS**



CARACTERISTICAS

DE LA

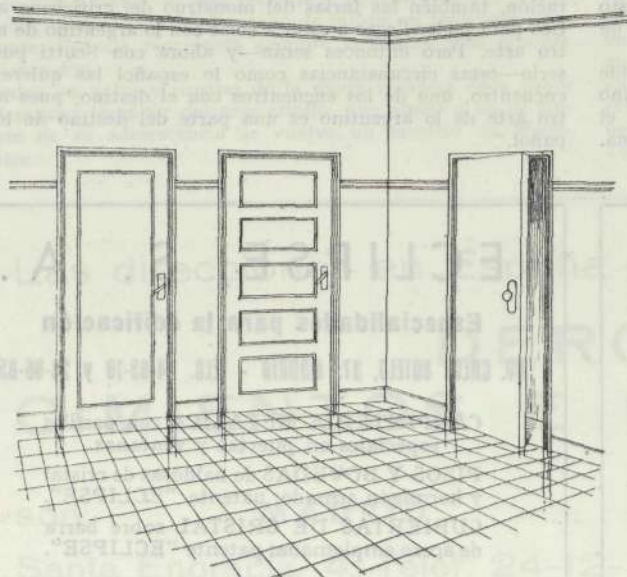
CARPINTERIA TITAN

- 1.º Fabricado con madera de pino seleccionada tipo Valsain, GARANTIZANDO su fijeza.
- 2.º Servimos la carpintería fijada con pernio por canto en destino y GARANTIZAMOS que los precios están fuera de toda competencia.
- 3.º Condiciones de pago a convenir.

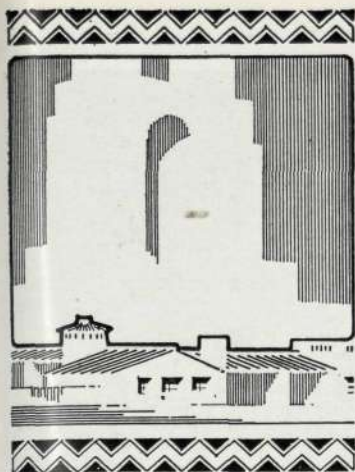
Antes de adquirir su carpintería,
pida presupuesto a

CARPINTERIA TITAN
STANDARD

Avda. José Antonio, 49 MADRID



Ayuntamiento de Madrid



CORTIJOS y RASCACIELOS

Casas de Campo
Arquitectura
Decoración

2.ª ÉPOCA

1950

NÚM. 58

DIRECTOR: GUILLERMO FERNANDEZ-SHAW

REDACCIÓN Y ADMINISTRACIÓN: LOS MADRAZO, 34

MADRID

TELÉFONO 31-85-17

ESPAÑA, MIRANDO A AMÉRICA...

Es el primer verso de un romance inflamado de amor a nuestras hermanas ultramarinas. Comienza así: "España, mirando a América, — ve pasar hora tras hora — contenta, porque sus hijas — proceden como españolas..."

El romance es largo, pero es fuerte, y está informado por un aliento de comprensión y de fe. "España, mirando a América..." nos dice el autor. Y no nos dice nada nuevo; porque desde aquel bendito instante del Descubrimiento, ¿qué otra cosa ha hecho España, por instinto y por deber, que mirarse en ese claro espejo de las aguas que hasta América nos conducen? América es Argentina, y es Méjico y es Perú. El arte de la gran nación argentina, el desenvolvimiento de la Arquitectura de Buenos Aires y las preocupaciones modernas de los Arquitectos argentinos son exaltados en nuestras páginas de hoy con fervor fraternal. Recientemente lo fué la labor de varios compañeros mejicanos. Ahora nos corresponde, además, sentir la dulce emoción y el noble orgullo de que nuestros Arquitectos colaboren en la reconstrucción de la peruana Cuzco. Toda la prensa americana ha publicado estos renglones: "El Gobierno español prestará su concurso a la reparación de las antiguas iglesias hispánicas y de los monumentos dañados por el reciente terremoto en la histórica ciudad de Cuzco. Un equipo de arqueólogos, arquitectos y técnicos será enviado por el Gobierno español, desde Madrid al Perú, para dirigir la reconstrucción. Los fondos para esta obra serán recaudados por colectas en las iglesias españolas y por las aportaciones del Gobierno de España."

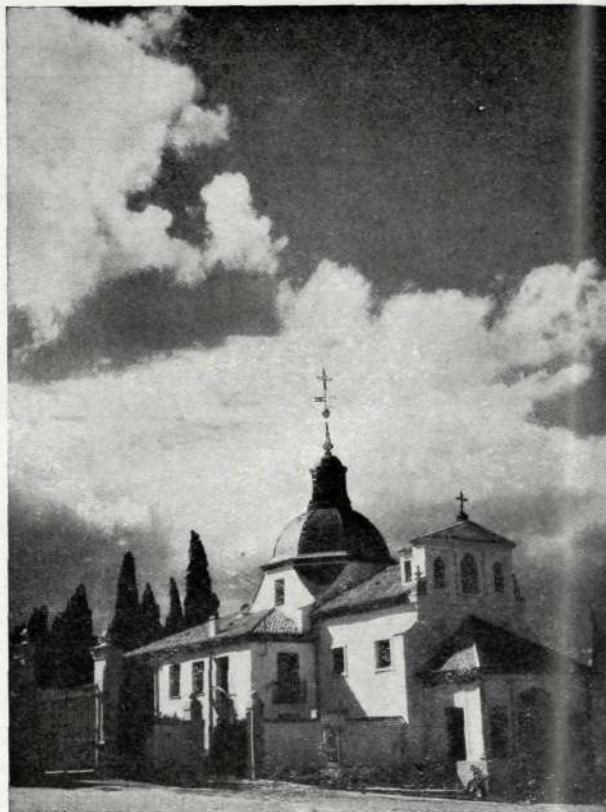
Esta presencia de nuestra Patria, representada por nuestros técnicos, en aquellos trabajos inaplazables, es algo más que una imagen poética; es una realidad hermosa, que da la razón al romance: "España, mirando a América..."

EDITOR: CASTO FERNANDEZ-SHAW, ARQUITECTO — IMPRESOR: BLASS, S. A. TIP. - MADRID

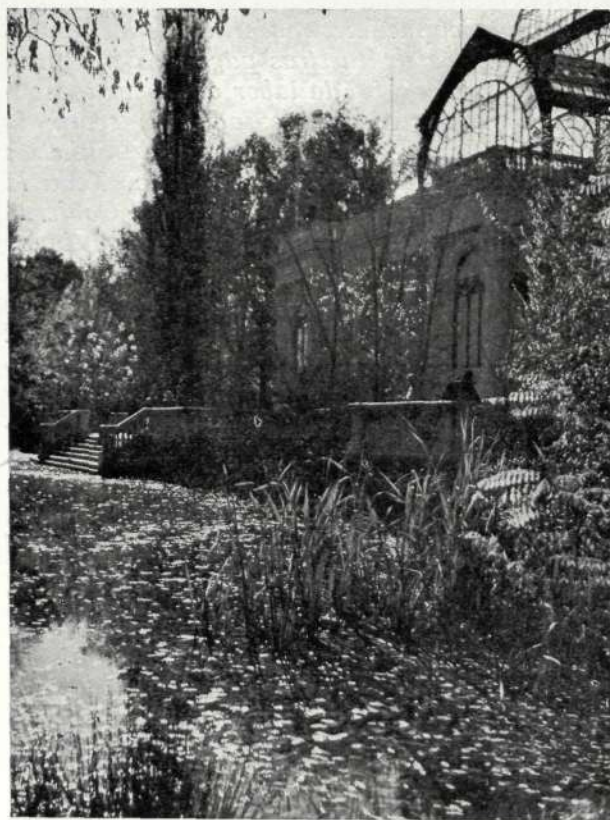
LA ARQUITECTURA Y LA FOTOGRAFIA

1. "Campo Santo" titula esta fotografía su autor, el gran artista D. José Lozano, coleccionador de tantos premios en tantas Exposiciones fotográficas. Pero a nosotros, una vez admirado el arte del fotógrafo, nos mueve a reflexión la contemplación de esta ermita de San Isidro Labrador, como símbolo de la España agrícola de nuestros días.

Este año de 1950 Madrid ha recogido el pleno acierto de organización de la Feria del Campo, soberana demostración de lo que es y puede ser el campo en el porvenir de la vida española. Pero nosotros hemos comprobado, además, con viva satisfacción, cómo el acierto organizador fué respaldado por el de los Arquitectos que han colaborado en ella. Cabrero y Ruiz, con su gran sentido de asimilación, han tenido no poca parte en el triunfo de la feria campesina. Todo ello, en la Casa de Campo y bajo el amparo de San Isidro Labrador.



(1)



(2)

2. El Palacio de Cristal del Retiro, que es tanto como decir uno de los pabellones de la Exposición de Bellas Artes. ¡Cómo contrasta con el éxito arquitectónico de la Feria del Campo el fracaso arquitectónico en esta Exposición, no por los dos únicos proyectos que se han presentado (los dos muy estimables, por cierto), sino precisamente por la ausencia de todo lo demás! ¿A qué se debe este desvío de los Arquitectos jóvenes? ¿Es que terminan demasiado tarde la carrera? ¿Es que sienten demasiado pronto preocupaciones materiales? ¿Es que ha dejado de ser un arte la Arquitectura? En realidad, con relación a esta última pregunta, podemos contestarnos que la reciente Exposición de dibujos de alumnos nos demostró precisamente lo contrario.

Capítulo aparte merece el Palacio de Cristal, que Lozano ha captado desde la otra orilla del estanque. Es incapaz para todo lo que debiera albergar. Y, sobre todo, ¿cuándo podremos contar con un nuevo Palacio adecuado... en la prolongación de la Castellana, por ejemplo?

3. El objetivo del fotógrafo—en esta ocasión el señor Muller—ha tenido que ascender en un aeroplano para encontrar al viejo Alcázar de Segovia una perspectiva nueva.

Este nuevo punto de vista—que alguien calificó de "quinta fachada a tener en cuenta"—procura un triunfo a los constructores de la fortaleza segoviana. Porque, a través de los siglos, su belleza se perpetúa, sin que la vista de pájaro haga perder encantos a torres y cubiertas.

Hemos hablado de "encantos" y de "fortaleza". En realidad, el bello Alcázar, más que atributos guerreros para su Museo, parece que pide princesas de trenzas rubias, trovadores sentimentales y escalas de seda; y en vez de un tratado de técnica militar, unas amenas e instructivas páginas de lectura, que bien pudieran ser las lecciones sobre *Poesía juglaresca y juglares*, del profesor Menéndez Pidal.



(3)



(4)

4. El admirable Muller, que tan pronto está con su máquina en las ciudades castellanas, como en Marruecos, como en la Europa central, pudo ofrecernos un curioso aspecto de Notre-Dame, de París, desde las nubes, como había hecho con el Alcázar castellano; pero prefirió ofrecerlo desde abajo, enfocando un conjunto impresionante y sugestivo.

Las agujas de Notre-Dame, como las caperuzas del Alcázar español, son legados de otras épocas, que van resistiendo a los embates de los tiempos. Ya es bastante que resistan a las inclemencias de las fuerzas naturales y aun a los modernos medios de destrucción; pero casi es más admirable que puedan sobrevivir a los caprichos de las modas, más destructoras muchas veces que la polilla o que la bomba atómica.



REFORMA DE UN LOCAL EN LA GRAN VIA MADRILEÑA

Arquitectos: FERNANDO GARCIA MERCADAL y RAMON ANIBAL ALVAREZ

NO hace aún treinta años, el famoso e inolvidable Arquitecto D. Antonio Palacios construyó en la Gran Vía madrileña que hoy perpetúa el nombre de José Antonio Primo de Rivera un magnífico edificio que fué de los primeros en dar tono y sentido al segundo trozo de la moderna Avenida. Responde el edificio a la tónica empleada en general por Palacios y los demás Arquitectos de su tiempo que construyeron en aquel trozo, adoptando normas y conceptos que, si bien discutidos más tarde, lograron un verda-



Entrada principal por la Avenida de José Antonio y esquina-chablán con la calle de la Salud.

dero empaque y marcaron un notable progreso sobre todo lo edificado anteriormente en España.

Pronto fué este edificio ocupado por oficinas y establecimientos de lujo. Nosotros recordamos entre ellos un café-restaurant con buenos comedores en la planta de sótanos.

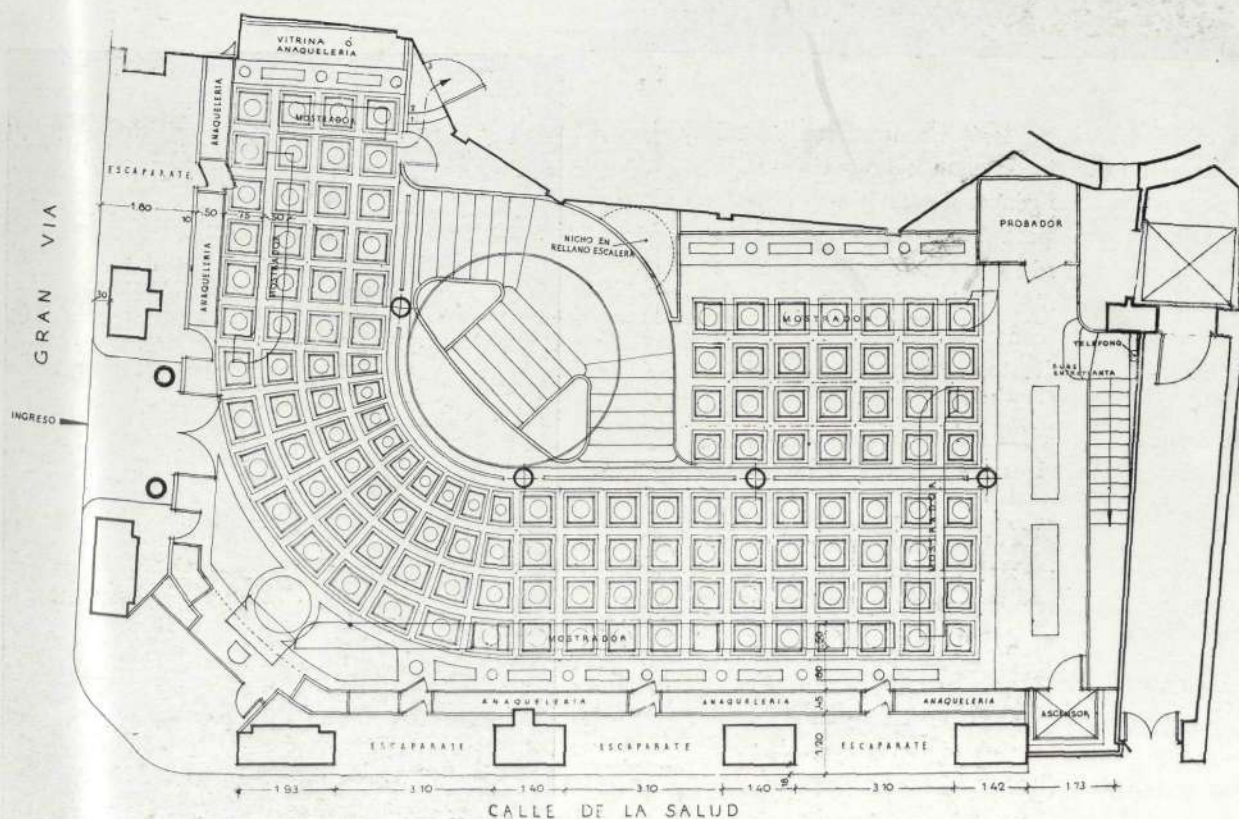
Pues precisamente en el local de aquel café fué a instalarse, no hace mucho tiempo, la sede central de unos Almacenes ya populares en Madrid. La importancia del negocio y su privilegiada situación—en la parte más concurrida de la moderna vía madrileña—decidieron pronto a los directores a hacer en el local una reforma que correspondiera a tales antecedentes. Y en el año 1946, los Arquitectos D. Fernando García Mercadal y D. Ramón Aníbal Álvarez recibieron el encargo de proyectar la reforma y decoración de la central de los Almacenes Quirós.

Si el acierto artístico era necesario, no era menos precisa la rapidez de las obras. Y comenzadas éstas en el mes de julio de dicho año, se terminaron totalmente en octubre. Tres meses bastaron para una transformación radical. Operarios de dieciséis oficios tuvieron que trabajar de firme. Ello da idea del esfuerzo. Del resultado conseguido han podido—y pueden—formar idea cuantas personas visitan a diario los populares Almacenes.

* * *

Una breve referencia de los autores de la reforma nos suministra algunos datos interesantes:

"La instalación existente era en extremo modesta, y sólo en realidad se refería a los escaparates ejecutados en madera y cristal. El interior conservaba la ornamentación existente en el antiguo café Spiedum,



El examen de esta planta da la medida de la reforma hecha por los señores García Mercadal y Aníbal Álvarez.



*Dos aspectos del interior:
los mostradores-
vitrinas...*

diafanidad y dos alturas, disposición interior muy clara, empleo de materiales de muy buena calidad y riqueza, y tono general muy moderno dentro de un carácter clásico libremente interpretado sin ninguna sujeción a un estilo determinado.

En la gran competencia entablada por los grandes establecimientos de Madrid en la presentación de sus locales han marcado éstos un camino y un ritmo a seguir. El escaparate es pieza fundamental en todo local que disponga de buena acera; y llamamos buenas aceras a las favorecidas por buena concurrencia. Artistas sobresalientes se ocupan de decorar escaparates, y Arquitectos ilustres, como en este caso, proyectan y realizan admirables reformas.

en el mismo local. El sótano, totalmente inadecuado, había estado dedicado a un baile-taxi.

Se nos dió todo género de facilidades por la entidad usuaria del local para desarrollar nuestras ideas, siempre muy de acuerdo con sus intereses y con su experiencia comercial."

Y, después de consagrar a Palacios elogios por su edificio, los Arquitectos agregan:

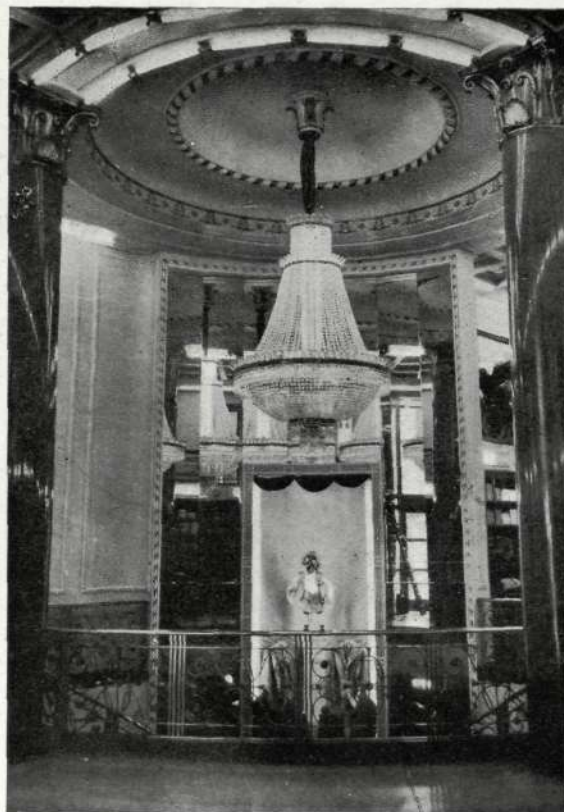
"El local reunía, además, condiciones muy buenas de diafanidad y altura de techo para poder realizar una decoración adecuada a las necesidades comerciales modernas."

Con estas consideraciones previas, se proyectó la decoración a base de las condiciones siguientes:

Dar gran importancia a los escaparates en su fondo,

*... y la araña
de cristal del centro,
evocadora
de toda una época.*

(Fotos ESTUDIO
BURGOS. Madrid.)



UN BUSTO EN BRONCE A MUÑOZ SECA EN EL PUERTO DE SANTA MARIA

Para quienes cultivamos las Letras y las Artes, poniendo en ellas un punto de emoción, ha sido un acontecimiento difícil de olvidar la inauguración del busto en bronce que, modelado por Ignacio Pinazo, ha sido erigido en el Puerto de Santa María a la memoria de don Pedro Muñoz Seca.

¿Quién no recuerda al ilustre comediógrafo que hizo, con su buen humor inagotable, la felicidad de toda una generación de españoles? Pero, a nuestro juicio —nosotros nos honramos con su amistad—, fué además un gran patriota y un gran enamorado de la belleza. Por eso triunfó, y por eso, al descubrirse su monumento en el pueblo andaluz, blanco y sonriente, que fué su cuna, la representación del Gobierno pudo destacar estas dos notas representativas de su personalidad.

CORTIJOS Y RASCACIELOS, que ha ofrecido sus páginas en tantas ocasiones a los escultores nacionales para la difusión de sus obras, tiene especial satisfacción en brindar a Pinazo, como anticipo de posteriores reproducciones, ésta de una de las figuras más destacadas de nuestro Teatro moderno, que, no contento con dar a su Patria los frutos de su fecundísimo ingenio, le dió su mejor ofrenda: la vida.



ERNESTO SCOTTI, EL GRAN PINTOR ARGENTINO

HUELLA indeleble ha dejado Ernesto Scotti de su último paso por España: de la Exposición de sus obras en el Círculo de Bellas Artes madrileño, del sentido y profundidad de su arte, de su visión de pueblos y paisajes castellanos, de su trato personal...

Cuando un artista logra acogidas de consagración—y éste es el caso del ilustre pintor argentino—, inte-

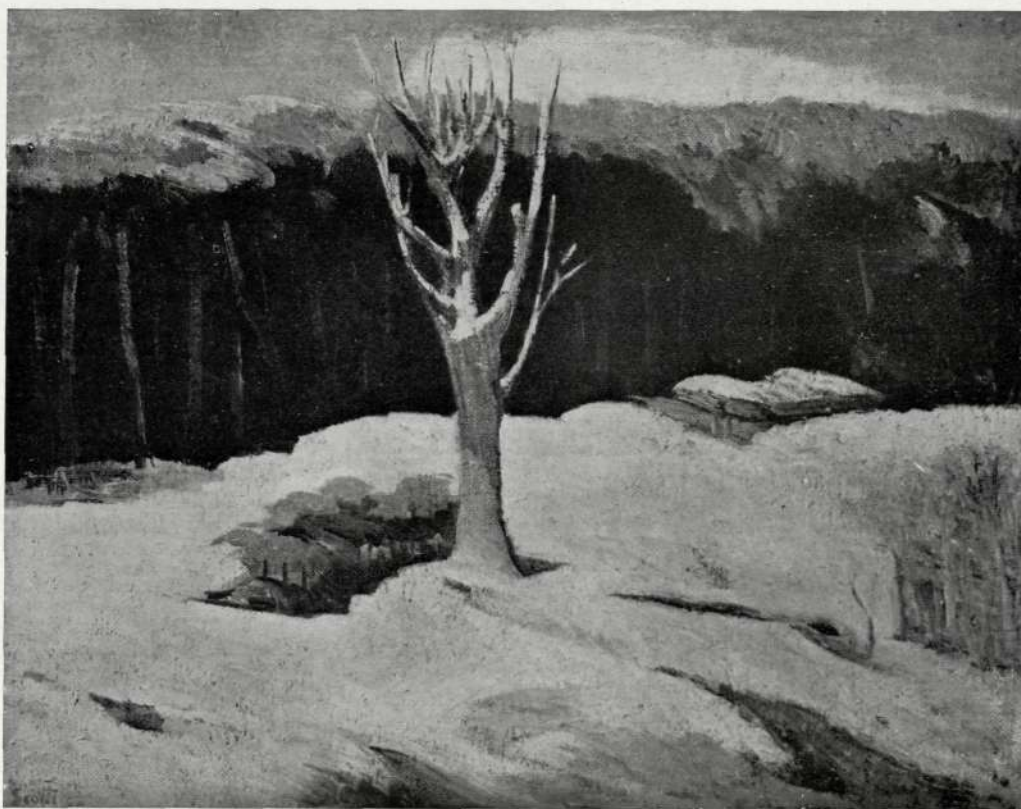


Interior.

resa sobre todo conocer y estudiar su personalidad. Por eso nos remitimos principalmente a juicios emitidos por quienes tienen autoridad para ello. En la primera página de este número, la conferencia de D. Eduardo Llorent sobre el arte argentino en general, y sobre Scotti en particular, sitúa en un plano de equilibrio valores y significaciones. Complemento de ese verdadero estudio del ilustre Director del Museo de Arte Moderno son las líneas con que otro artista, Benjamín Palencia, saludó la aparición del pintor argentino en las salas de nuestro Museo, allá por los finales de 1948. Entonces, sus encendidas frases pudieron parecer

exaltadas en demasía. Hoy son sencillamente confirmación de profecías y reconocimiento de la fuerte personalidad del artista.

"La pintura de Ernesto Scotti—dice Benjamín Palencia—es una decidida afirmación en el Mundo de los Nuevos por su concepto y forma. Su creador vive por ella y para ella, y el fuego de su pasión sólo se calma frente al caballete, plasmando sus tierras y colores, para dar forma tangible a sensaciones recogidas



Soledad en la selva.

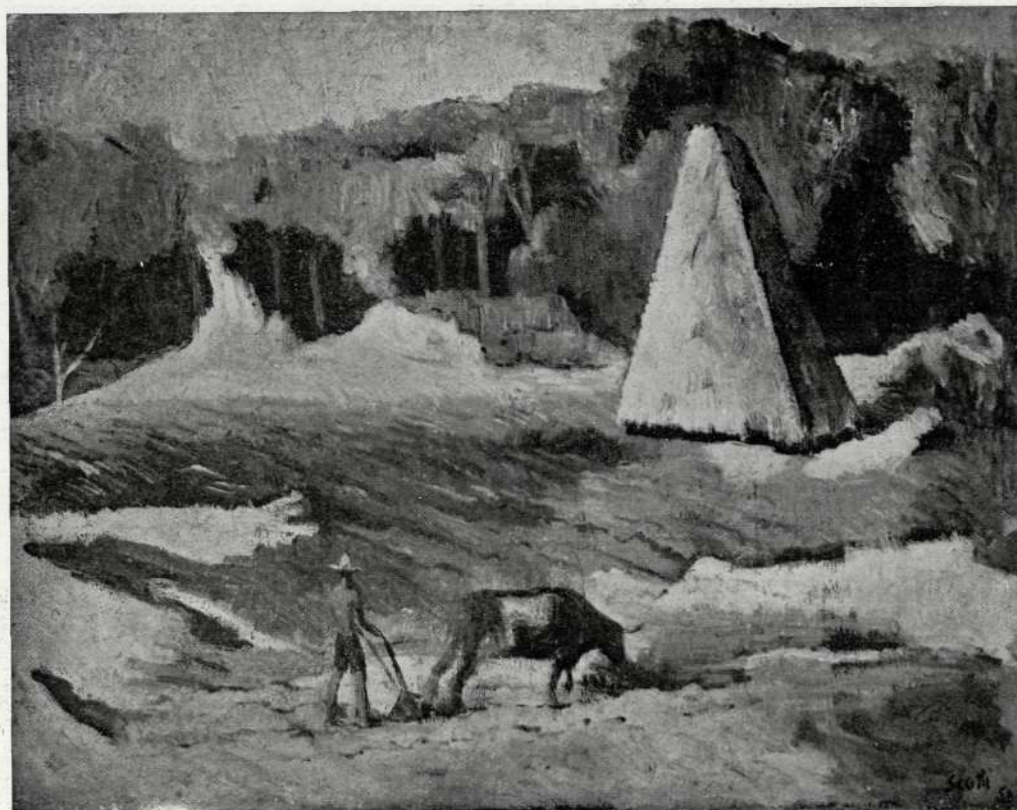
en solitarios parajes, que han enriquecido su alma con contenidos poéticos, lejos de una servil imitación de la realidad objetiva.

Su lenguaje pictórico surge de los campos coloreados con las líneas, colores y materias que les son propios, sin intromisión de otros elementos ajenos a su unidad y armonía".

"Sus cuadros—agrega Palencia—son naturalezas que surgen de una superficie plana, creadas y ordena-

das libremente por las exigencias de su lenguaje pictórico, desligando las imágenes de todo falso claroscuro.

La luz, el sonido... de los lejanos parajes de sus selvas vírgenes, con ríos como chorros de mineral, con vetas azules y esmeralda, el pintor los ha plasmado en suavidades aterciopeladas con entusiasmo y amor ardientes y con policromías inusitadas, en donde los pájaros cantan la antigüedad del Mundo y las civilizaciones del Sol y de la Piedra."



Tierra de desmonte.

En Buenos Aires y otras ciudades argentinas, en San Francisco de California, en Estocolmo, y ahora en otros museos de Europa, el arte de Ernesto Scotti se ha impuesto. En Madrid ha dejado algo más que sus cuadros: una legión de admiradores y de amigos, que esperan una nueva visita como el mejor regalo que pudiera darles.

Venga en buen hora el ilustre artista a esta tierra, siempre maternal y acogedora.



Exposición de pintura al aire libre. Se pinta, se almuerza, se exhibe...

LA EVOLUCION DE LA ARQUITECTURA EN LA ARGENTINA

SIGUIENDO nuestra norma de considerar la Arquitectura de los países americanos como cosa propia, publicamos esta información gráfica, que nos permite considerar la evolución que ha ido sufriendo en la Argentina, y preferentemente en Buenos Aires, una manifestación del Arte y de la Cultura de un país tan importante como la Arquitectura. En realidad, hace un siglo sólo el arte colonial había dejado sus huellas en construcciones importantes de la gran ciudad del Plata. Y ha sido a partir de comienzos del XX cuando se han dejado sentir los efectos de las escuelas europeas primero y de las innovaciones norteamericanas después. Hoy, con toda sinceridad hemos de declarar que lo que con-

sideramos como Arquitectura nacional española ha desaparecido o está a punto de desaparecer. La influencia centroeuropea y norteamericana es bien tangible, y de ello no nos debemos sorprender, si advertimos que en la propia España, en lo que se refiere a la moderna construcción, está ocurriendo lo mismo.



Construcciones de un Concurso de casas prefabricadas.



Otra casa prefabricada a base de bóvedas.

Sin embargo, vemos a Buenos Aires un poco alejado, por ejemplo, de los extremismos a que ha llegado el Brasil. Ello nos hace pensar que el criterio de los Arquitectos argentinos se ajusta más a normas de permanencia, y que la influencia, durante tantos años sentida, de las escuelas clásicas —y especialmente de los estilos de los Luises franceses—, persiste todavía, a pesar de las naturales inquietudes de un pueblo joven y ambicioso con ansias de personalidad.



Un detalle del edificio de "Fomento y Turismo".

La influencia norteamericana es bien notoria, y el dominio de la verticalidad en alguna de sus construcciones ha permitido realizar bloques ponderados, en los que la posible pesadez de su masa ha quedado compensada por la forma con que están tratados los paramentos de sus fachadas. Eso es, a nuestro juicio, un tanto que deben apuntarse los Arquitectos argentinos, que han sabido resolver problemas que no habían preocupado a sus colegas de otros países.

Examinando varias de las fotografías que ilustran estas páginas percibimos el cariño hacia la Naturaleza, el respeto al árbol secular. Sólo por esto merecerían ya los constructores del moderno Buenos Aires una cordial



Jockey Club. Hipódromo de San Isidro, a 18 kilómetros de Buenos Aires.

felicitación. Así, vemos que al penetrar la Urbanización en determinados barrios y encontrarse con el tronco de un árbol centenario, se detiene respetuosa y hace que la construcción se pliegue a su contorno, abrazando el tronco y protegiéndolo. Y esto no es una casualidad: es una norma y es un criterio,



"Fomento y Turismo", Edificio del Balneario.



**CORTIJOS
RASCACIELOS**

Casas de Campo
Arquitectura
Decoración

SUPLEMENTO NUM. 2 DE "CORTIJOS Y RASCACIELOS"
LOS MADRAZO, 34 - MADRID - TELEF. 31-85-17

¿DESEA USTED VENDER SU CASA? ¿QUIERE CONSTRUIRSE SU HOTEL?

En Madrid: Prolongación de la calle de Serrano, 227.000 p², 3 fachadas. Precio: 20,00 Ptas. pie.—Informes: "CORTIJOS Y RASCACIELOS"

(1) Teléfono 31-85-17 - MADRID

(22)



VENTAS de parcelas solares y hoteles, pisos e inmuebles en MADRID, CUENCA, BARBATE de Cádiz y CIUDAD DUCAL de LAS NAVAS DEL MARQUES

LUCSA

LA URBANIZADORA CONQUENSE, S. A.

Hermosilla, 114 - Tel. 35-47-56 - MADRID

(4)

PERMUTA

CASA VERANIEGA EN EL NORTE DE ESPAÑA POR TERRENOS EN MADRID

PARA MÁS DETALLES, EN

"CORTIJOS Y RASCACIELOS"

Tel. 31-85-17 MADRID

(23)

Vendo:

Parcela en CIUDAD DUCAL

- 2.500 metros cuadrados.
- Emplazamiento entre pinos.

- Temperatura ideal.

- Zona completamente urbanizada.

- A 500 metros del Parador Ducal.

- A 80 Km. de Madrid.

- Piscina y Campo de Deportes próximo.

DIRIGIRSE:

Caracas, 23 - Tel. 23-65-93

MADRID

(30)

TERRENOS EN LA CIUDAD LINEAL

JUNTO A LA AUTOPISTA DE BARAJAS
Vendo dos lotes de 400 m² cada uno.

INFORMES:

"CORTIJOS Y RASCACIELOS"

Tel. 31-85-17 MADRID



(20)



DIRECTAMENTE
EN TERMINO DE
FUENCARRAL

Vendo: CONSTRUCCIONES, HOTELES,
SOLARES Y FINCAS RUSTICAS

LEOPOLDO GÓMEZ

SAN BERNARDO, 120

MADRID

(7)

SE VENDE CASA-PALACIO EN



"Los Peñascales"

Con 50 habitaciones,
seis cuartos de baño,
calefacción y agua ca-
liente centrales, teléfo-
nos en todas las habita-
ciones, grandes terrazas,
piscina, huerta, soto,
alameda, muchísimas

plantas coníferas; todo ello en una extensión de 700.000 pies.

INFORMACION Y DETALLES:

LOS PEÑASCALES - TORRELODONES (Madrid)

(8)

1.700.000 P², EN SITIO PRECIOSO

en parte colindante río Jarama, en
lugar reservado por Comisaría de
Urbanismo para construcción de
Hoteles. Inmensa línea de fachada
a carretera y próximos estación
SAN FERNANDO DE HENARES

TELÉFONO 23-69-02 MADRID

(31)

**FINCA RUSTICA, A 28 KILOMETROS
DE MADRID**

a 300 m. de estación f. c., con carretera por
delante de la finca.—Una hectárea de terreno
de regadío.—Casa de dos plantas. Lleva en
arriendo 20 hectáreas de secano que pasarían en
las condiciones ventajosas al nuevo propietario.

Precio: 600.000 ptas.

INFORMACION: **C. MORENO PINA**

Teléfono 21-82-00

MADRID

(29)

SE VENDE HOTEL EN PEÑA GRANDE

Gran arboleda y jardín, entrada
para coches, a 20 minutos de
Cuatro Caminos.

GRAN OCA SION

INFORMES:

"CORTIJOS Y RASCACIELOS"

Teléfono 31-85-17

MADRID

(13)

**FINCA DE PRODUCCIÓN Y RECREO DENOMINADA
"SAN ANTONIO"**



a un Km. de Boadilla del Monte, en la carretera que une a este pueblo con Villa-
viciosa de Odón; a 16,500 Km. de la Puerta del Sol por carretera Extremadura.

INFORMES: **"CORTIJOS Y RASCACIELOS"**

Tel. 31-85-17

MADRID

(17)

FINCA DE LA ESTACIÓN

A 20 Km. DE MADRID

en la misma estación de TORREJÓN de ARDOZ,
con 250 m. de fachada a la carretera general
de Madrid a Barcelona.

Superficie: 450.000 p.

ES FINCA DE PRODUCCIÓN Y RECREO

Precio: 1.600.000,—

INFORMES:

«CORTIJOS Y RASCACIELOS»

Teléfono 31-85-17

MADRID

(16)

SE VENDE HOTEL Y TERRENOS

situado entre la
CIUDAD LINEAL y el pueblo de HORTALEZA
Superficie: 134.455 p²

La edificación consta de tres plantas,
tiene además otro pequeño anexo para
dependencias, de una sola planta.

Para más detalles:

«CORTIJOS Y RASCACIELOS»

Tel. 31-85-17

MADRID

(32)

(24)

**"VILLA
KERHORNOU"**

en venta, con dos
departamentos,
rentando 36.000
pesetas anuales.

PRECIO DE VENTA: 315.000 ptas.

GABINET BENDAHAN

GOYA, 24

TANGER

(25)

"DARNA"

VILLA EN VENTA CON JARDIN Y DEPENDENCIAS



Precio: 250.000 ptas.

GABINET BENDAHAN

Goya, 24

TANGER



(26)

**SE VENDE HOTEL SIN ESTRENAR
EN GUADARRAMA**

Excelentes vistas a la Sierra.

9 habitaciones distribuidas en dos
plantas, con todos los servicios.

Superficie solar: 698,40 m²

Superficie construída: 79, — m²

Precio sumamente económico.

PARA INFORMES:

"CORTIJOS Y RASCACIELOS"

Los Madrazo, 34 - Teléfono 31-85-17

MADRID

(33)

**SE VENDE TERRENO EN TÉRMINO
MUNICIPAL DE SANTANDER**

Sitio de gran porvenir, para construcción
de casas de vivienda y hoteles.

"CORTIJOS Y RASCACIELOS"

Tel. 31-85-17

MADRID

(34)

Se vende solar, propio para
chalet o casa de vivienda,
con 35 metros de fachada,
enclavado en el mejor sitio
de VITORIA

"CORTIJOS Y RASCACIELOS"

Teléfono 31-85-17

MADRID

(5)

VENDO 20.000 m² DE TERRENO EN SALAMANCA

Superficie sobre la que, por escrito del Ayuntamiento, está ya autorizado edificar 13.220 m². Lugar predilecto de Salamanca. Hay próximo y en ejecución el Campo de Deportes del Frente de Juventudes.

PARA MÁS DETALLES:

"CORTIJOS Y RASCACIELOS"

Tel. 31-85-17

MADRID

(28)

MAGNIFICA CASA DE CAMPO

Enclavada en carretera Burgos-Logroño, dos plantas, gran jardín, excelentes vías de comunicación

**LIBRE DE ARRENDATARIOS
SIN CARGAS NI GRAVAMEN**

INFORMES:

«CORTIJOS Y RASCACIELOS»

TEL. 31-85-17

MADRID



(32)

PARA TODA CLASE DE

PUBLICIDAD EN EL SUPLEMENTO DE
COMPRA-VENTA DE FINCAS Y TERRENOS

DIRIGIRSE A:

"CORTIJOS Y RASCACIELOS"

LOS MADRAZO, 34 - Teléfono 31-85-17

MADRID

(9)

OPORTUNÍSIMA OCASIÓN

Se VENDE en SAX (Alicante)

una preciosa finca de regadío de gran utilidad y recreo, con árboles frutales y poderosas corrientes subterráneas.

Estación férrea y carretera de Madrid a Alicante

INFORMES:

«CORTIJOS Y RASCACIELOS»

TEL. 31-85-17

MADRID

(11)



HOTELES en LOS MOLINOS

Situación impecable, en carretera y valle de Guadarrama, construcción de piedra y gran extensión de terreno, SE VENDE en buenas condiciones y con facilidades para el comprador.

JOSÉ NAVARRETE

JUANELO, 20, 2.º dcha.
Teléfono 27-12-29

MADRID

LINEAS DE AUTOBUSES

DE MADRID A

		Teléf.
Aranjuez.....	P.º del Prado, 40.	271294
Brihuega.....	Lope de Rueda, 16.	354535
Carabanchales y Leganés.....	Escalinata, 6.....	227673
Colmenar de Oreja....	Sánchez Bustillo, 7	272018
Colmenar Viejo y Fuen- carral.....	Doctor Santero, 4.	332445
El Pardo.....	Caños, 5.....	217252
El Escorial.....	Alenza, 20.....	333711
Guadalajara, Alcalá, To- ledo y Burgos.....	Alenza, 20.....	333711
La Granja.....	Monteleón, 31...	234120
Toledo.....	Drumen, 6.....	276217
Segovia y Toledo.....	Acuerdo, 40.....	234029
Rascafría.....	Alenza, 20.....	333711
Guadarrama.....	Monteleón, 31...	234120
Talavera de la Reina...	Cuchilleros, 8...	223879
Valencia.....	Ramón y Cajal, 26	277554
Valencia.....	M. Villamagna 8.	259824



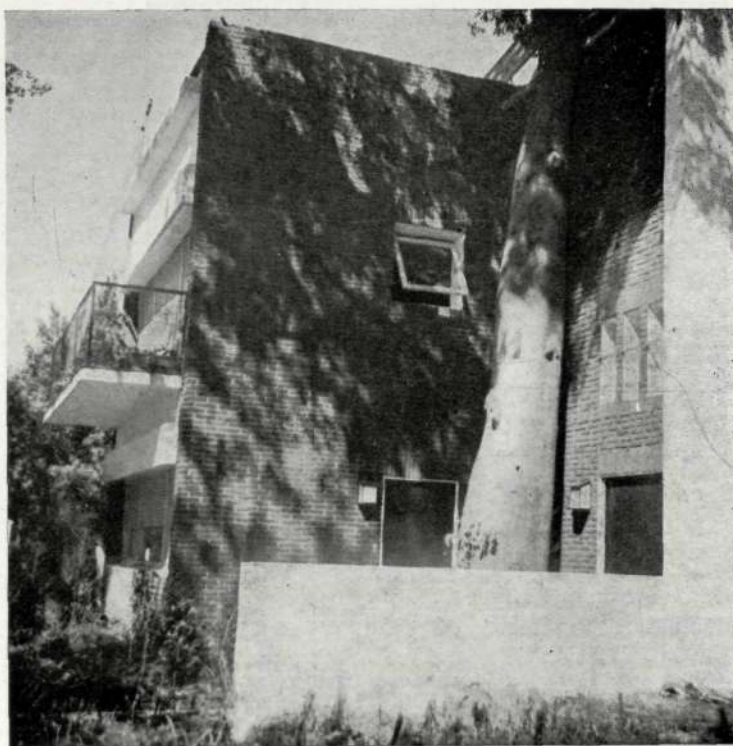
"Casa Loca": casa con departamentos en la calle del Virrey del Perú. Arquitectos: Bayón y colaboradores. Cuenta sólo con ascensores y "brise soleil".

que han salvado del hacha amenazadora a muchos árboles de Buenos Aires.

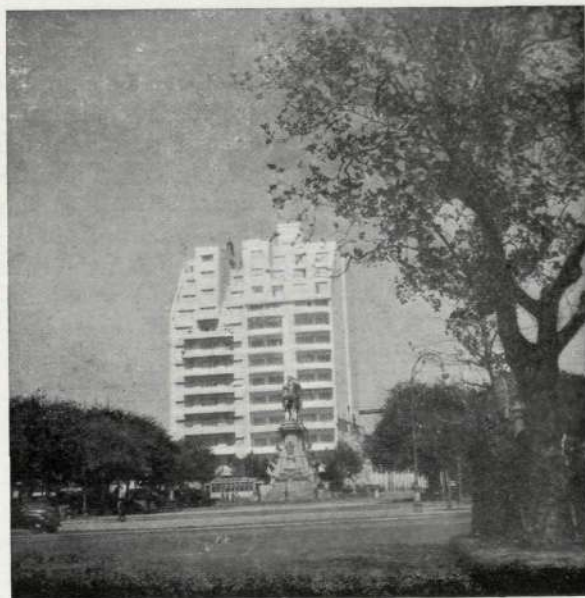
Se observan también en la capital argentina los mismos afanes que en Europa. Por ejemplo, la prefabricación de casas económicas a base de modelos de planta reducida; las instalaciones deportivas, con deseo de hacer compatibles la sencillez y la comodidad, y las casas con departamentos—con muchos departamentos—, en las que incluso se hace depender la comunicación vertical exclusivamente de ascensores con flujo permanente, y siempre el cuidado de no olvidar los refinamientos modernos, considerados ya indispensables. Pero también advertimos que tienen que hacer frente los Arquitectos de allá a iguales o parecidos problemas que los de acá: la escasez de viviendas económicas, las luchas de las distintas tendencias ar-

quitectónicas, el embotellamiento del tráfico en el centro de la ciudad. En realidad, si los urbanistas de hace medio siglo hubiesen podido prever siquiera la mitad de los automóviles que ruedan hoy por las calles de las grandes ciudades, se habrían horrorizado; y han hecho falta los medios de que hoy disponen nuestros actuales urbanistas para hacer frente, con esperanzas de éxito, a un problema que antes era a todas luces insoluble.

No es posible hablar de la evolución de la Arquitectura argentina sin consagrar un recuerdo a uno de los Arquitectos que más han influido en los últimos tiempos al embellecimiento de Buenos Aires. Nos referimos al recientemente fallecido D. Alejandro Christophersen, de nacionalidad noruega, nacido en Cádiz en 1866, que fué presidente y fundador de la Sociedad Central de Arquitectos



Casa del "Palo borracho", hecha alrededor de un tronco secular. Arquitecto: Bonet. La casa se compró por el árbol.



Plaza de Italia. Casa de departamentos.



Otro edificio construido con influencia norteamericana

de la República Argentina, y que unió a su personalidad de Arquitecto la de ser un pintor distinguido con la condición de magnífico acuarelista. A pesar de su formación clásica, fué uno de los propulsores de las nuevas formas de la Arquitectura moderna en Buenos Aires, enfrente de los "pastiches" que

pretendían hacer prosperar otras tendencias.

Hoy, Buenos Aires, monumental, alegre, moderno y un mucho internacional, conserva donde menos se piensa el rasgo tradicional que al indígena le emociona y al español le hace llorar.



Otra casa con departamentos, en la calle Callao.



Y un cuarto edificio de la misma índole, entre Callao y Quintana, con cocina central y refrigeración en todos los pisos.

(Fotos L. VALLET.)



*Edificio
Cavanagh, uno
de los más eleva-
dos de Buenos
Aires.*



Fachada principal del "Automóvil Club" argentino.
Ayuntamiento de Madrid



Conjunto de rascacielos en torno de la Facultad de Medicina de Buenos Aires.



Moderno edificio del Ferrocarril del Estado argentino. (Fotos WERNER SCHUMACHER, Buenos Aires.)

Ayuntamiento de Madrid

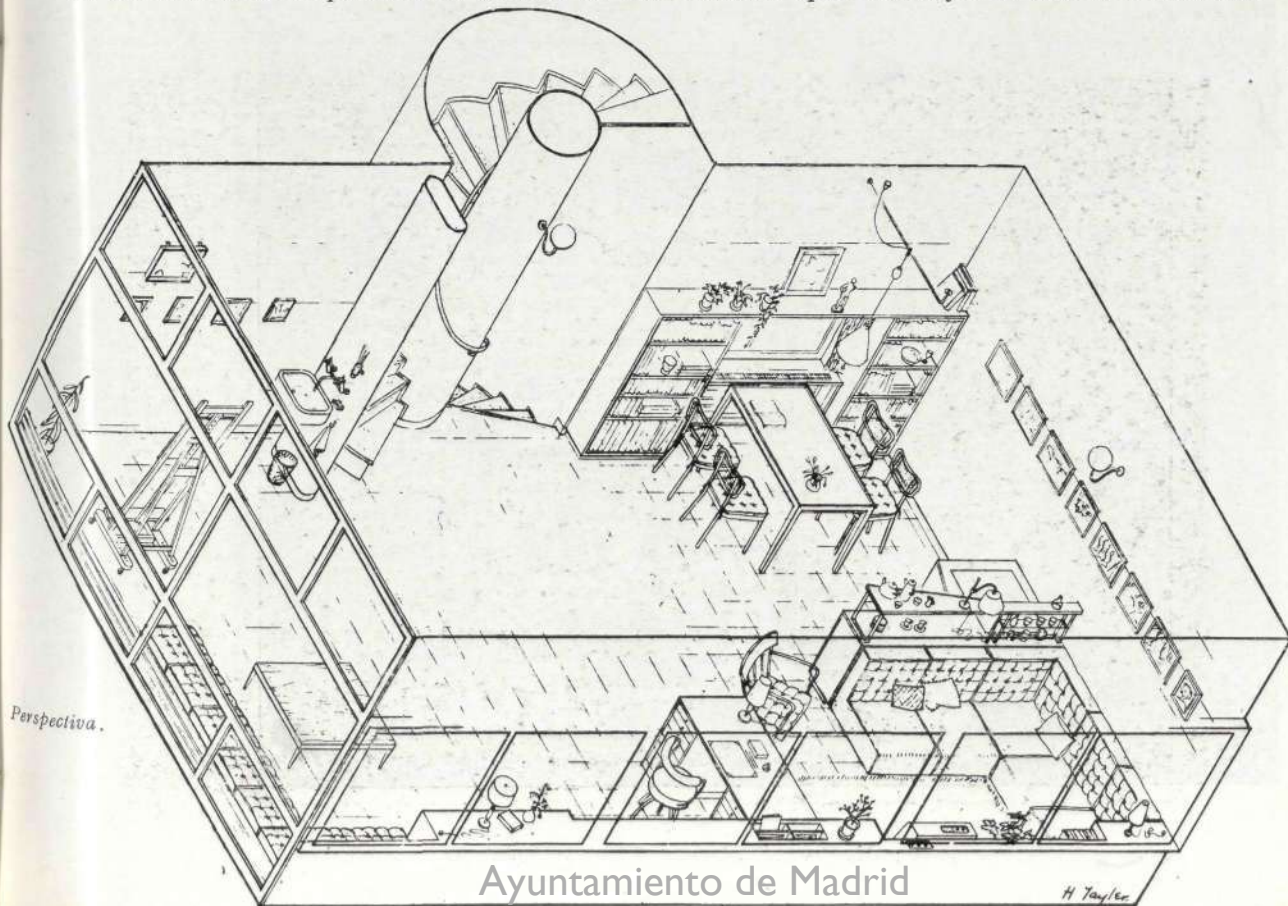
*El ventanal
corrido en dos
fachadas
permite una
claridad
muy necesaria
en país
norteño,
de sol pálido.*



UNA RESIDENCIA MODERNA INGLESA

UNA perspectiva y cinco fotos, llegadas de Londres, nos muestran la necesidad de que el Arquitecto, al proyectar una residencia, "sitúe" desde el primer momento los muebles que han de ser utilizados, aprovechando al máximo el terreno de que se dispone. La colocación de los puntos de luz, los enchufes, la radio, la calefacción... todo ha de estar perfectamente previsto.

En esta habitación se perciben sin esfuerzo los tres "rincones" que constituyen la base de la vida fami-



Ayuntamiento de Madrid



El problema de los vestíbulos sin luz queda resuelto con sencillez y buen gusto. Los cactus recortan sus siluetas a través del cristal.

liar: al fondo izquierda, el comedor, cómodo y sencillo, en que no falta ni el cuadro artístico cerca ni el libro interesante a mano; en primer término, lo que pudiéramos llamar el despacho, con su sillón cómodo, su mesa práctica y su lámpara auxiliar; y al fondo derecha un rincón de descanso. Y, como denominador común,



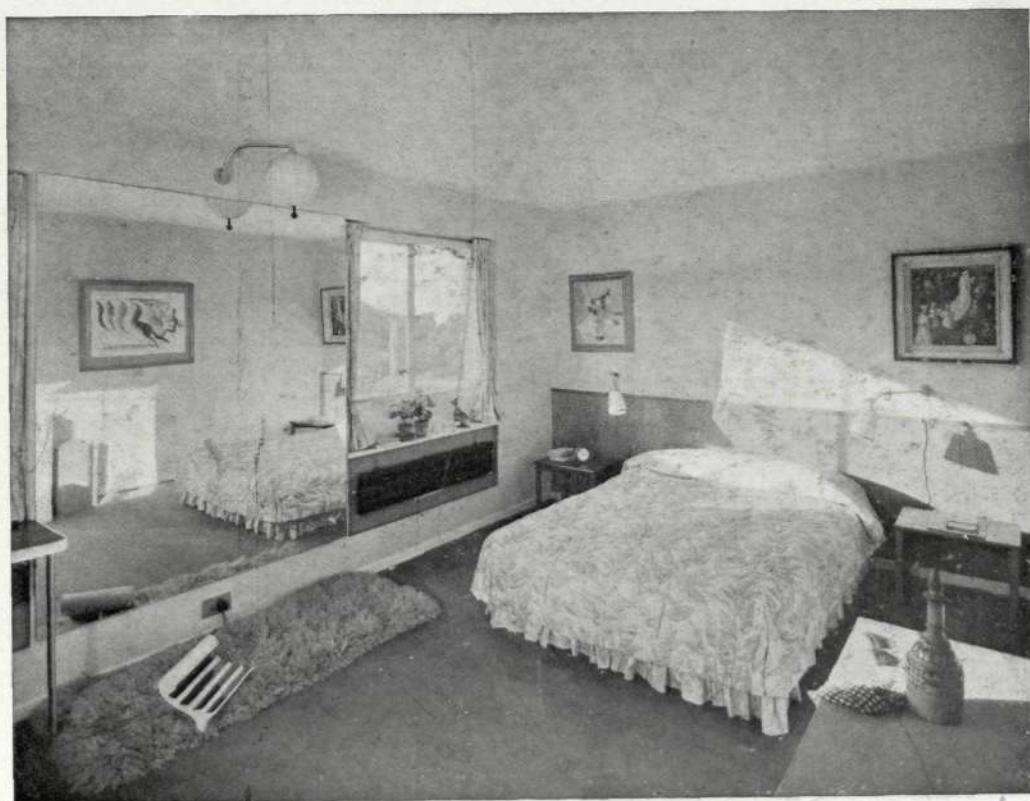
El gran espejo que cubre todo un paramento duplica el tamaño de esta habitación: un dormitorio de la planta alta. ¡Buen recurso para nuestras viviendas de sesenta metros cuadrados!

Otro aspecto de la planta baja. Vemos la parte dedicada a estudio y comprobamos que la diáfana de los ventanales pone al habitante de la casa en contacto con la belleza del mundo exterior.



un gran ventanal horizontal, por debajo del cual se sitúan librerías y armarios empotrados. Ello permite dar a la estancia mayor luminosidad. A la izquierda, una escalera de caracol conduce a los dormitorios situados en una planta superior.

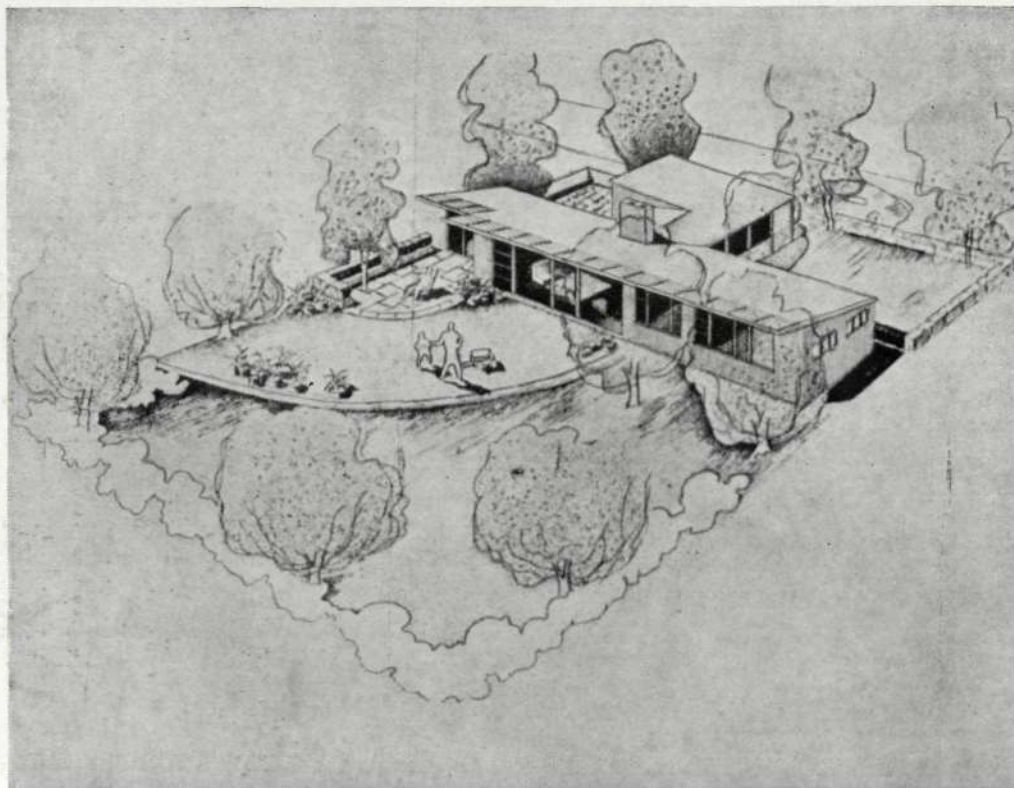
Otro punto de vista del dormitorio anterior. En esta foto advertimos una grave falta: no está en color. A pesar de ello, percibimos que la entonación de sus colores debe de ser de una gran belleza.



EL SOL, BUEN AMIGO DE LOS NORTEAMERICANOS

CORRESPONDE esta residencia a la serie de construcciones proyectadas por los distintos Arquitectos de los Estados Unidos, en un Concurso ideal para dotar a sus viviendas campestres de la mayor capacidad solar. El sol es en muchos Estados norteamericanos elemento de importancia capital, por lo mismo que se vende caro; y a aprovecharlo con la mayor habilidad y eficacia tiende este esfuerzo reflejado en los cuarenta y nueve proyectos recogidos por la Casa Simon y Schuster, de Nueva York.

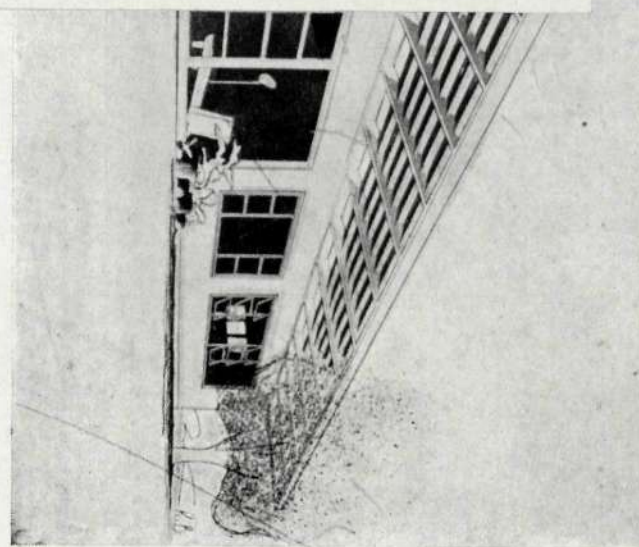
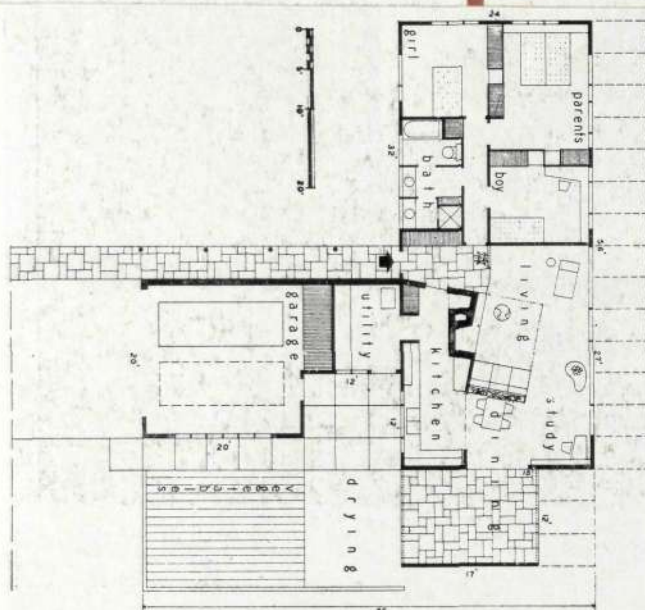
Se refieren las ilustraciones de las presentes páginas al proyecto del Arquitecto Mr. Harold Spitznagel, de Dakota del Sur, quien ha tenido ante todo en cuenta un sistema combinado de persianas y ventanales para regularizar a voluntad la luminosidad de dormitorios, comedor y rincón de estudio o trabajo del dueño de la casa, o de su mujer o de su hijo; porque la vivienda, como puede apreciarse por la planta, está ideada para un matrimonio con un solo hijo. Claro está que hay, como en todas partes, muchas soluciones para ampliar la capacidad; pero la comodidad de la familia—con tal composición—se ha buscado a base del departamento de alcobas, con sus elementos de aseo correspondientes, y del departamento de estar, enlazado con la cocina y servicios. Un garaje tiene entrada por la parte posterior, y al costado de la vivienda corre una verde pradera. Una terraza cubierta, formando un aditamento de la fachada, es el mejor com-



PAVIMENTOS Y REVESTIMIENTOS

FABRICA DE MOSAICOS HIDRAULICOS
 PIEDRA Y MARMOL ARTIFICIALES
 "TERRAZZO"
 AZULEJO, "AZULEJO REX"
 BALDOSIN CATALAN

Francisco Llopis y Sala
 CALLE DE GRANADA, 31 Y 33 • TELEFONO 27 39 36 • MADRID

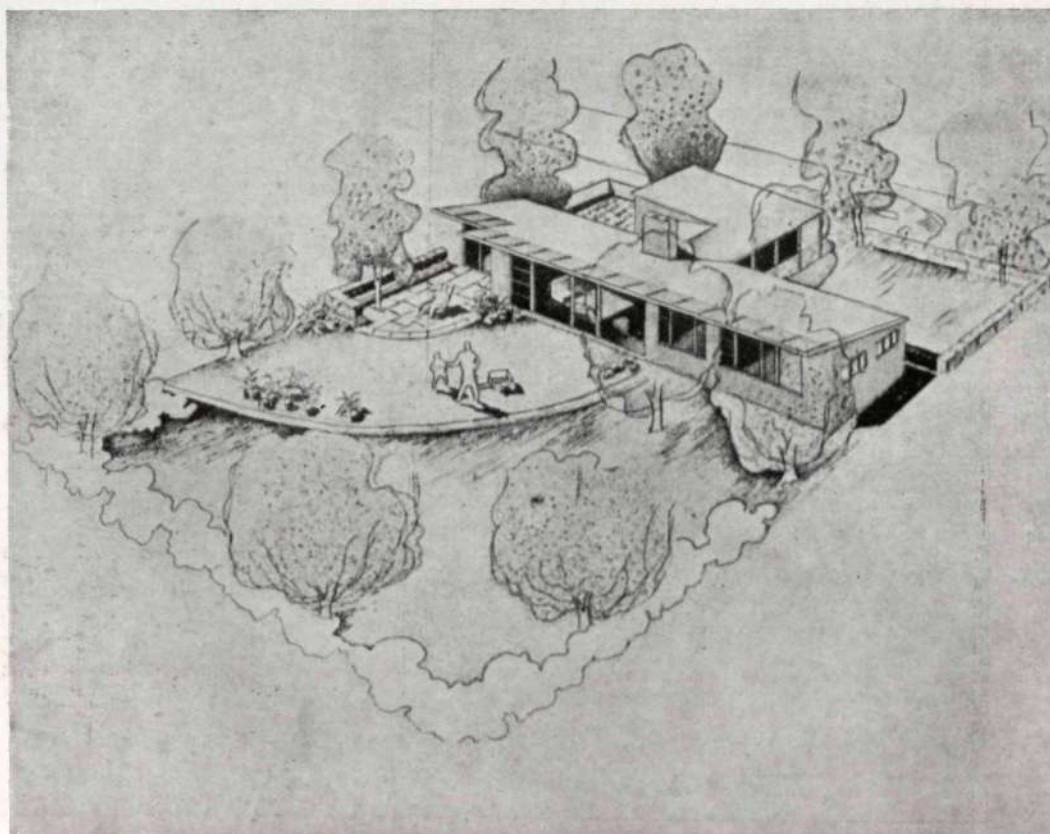


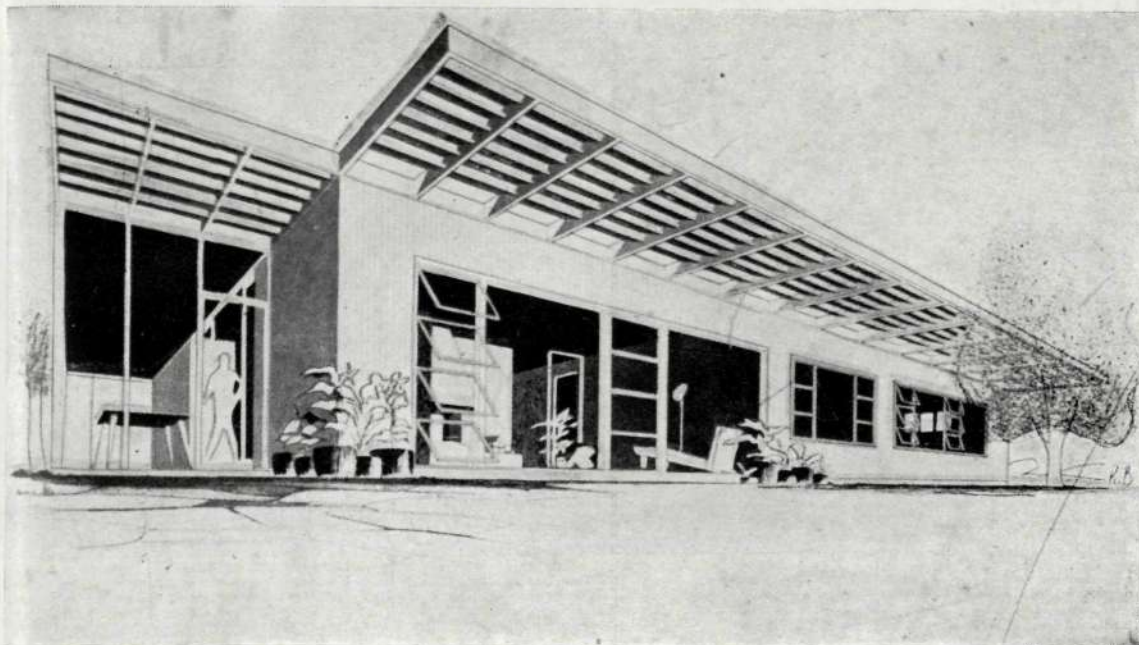
CORTIJOS Y RASCACIELOS

EL SOL, BUEN AMIGO DE LOS NORTEAMERICANOS

CORRESPONDE esta residencia a la serie de construcciones proyectadas por los distintos Arquitectos de los Estados Unidos, en un Concurso ideal para dotar a sus viviendas campestres de la mayor capacidad solar. El sol es en muchos Estados norteamericanos elemento de importancia capital, por lo mismo que se vende caro; y a aprovecharlo con la mayor habilidad y eficacia tiende este esfuerzo reflejado en los cuarenta y nueve proyectos recogidos por la Casa Simon y Schuster, de Nueva York.

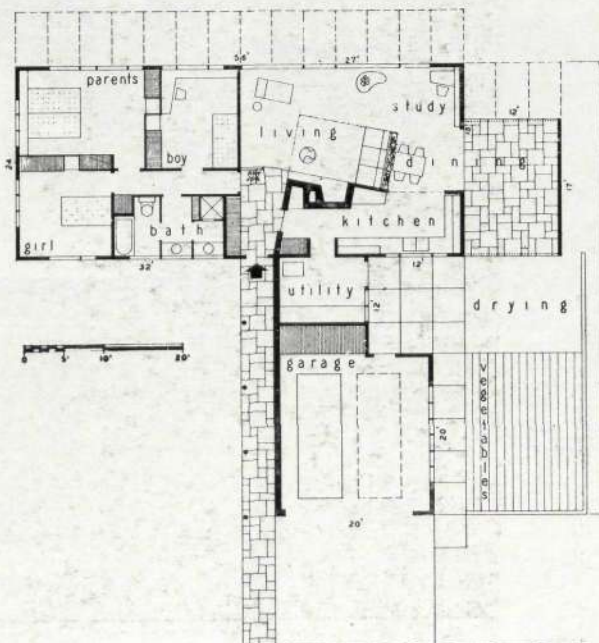
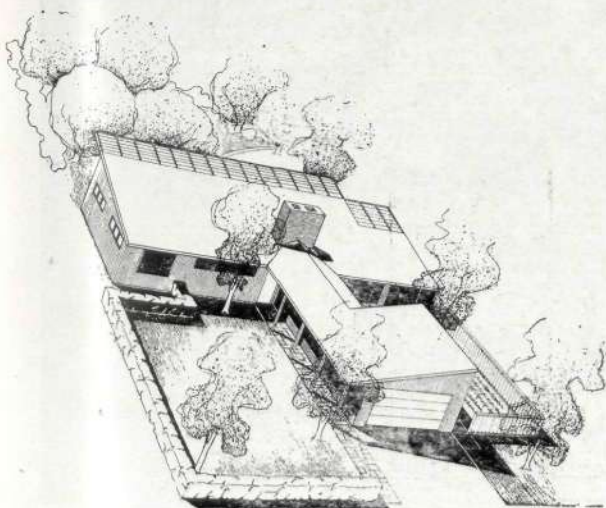
Se refieren las ilustraciones de las presentes páginas al proyecto del Arquitecto Mr. Harold Spitznagel, de Dakota del Sur, quien ha tenido ante todo en cuenta un sistema combinado de persianas y ventanales para regularizar a voluntad la luminosidad de dormitorios, comedor y rincón de estudio o trabajo del dueño de la casa, o de su mujer o de su hijo; porque la vivienda, como puede apreciarse por la planta, está ideada para un matrimonio con un solo hijo. Claro está que hay, como en todas partes, muchas soluciones para ampliar la capacidad; pero la comodidad de la familia—con tal composición—se ha buscado a base del departamento de alcobas, con sus elementos de aseo correspondientes, y del departamento de estar, enlazado con la cocina y servicios. Un garaje tiene entrada por la parte posterior, y al costado de la vivienda corre una verde pradera. Una terraza cubierta, formando un aditamento de la fachada, es el mejor com-





plemento de la parte soleada de la casa.

En estas construcciones bajas, hechas con buenos pero sencillos materiales, se supedita todo al aprovechamiento de los dones de la Naturaleza, dentro siempre del confort moderno más completo, sin el cual ya no se comprende tampoco la vida retirada del campo.



"CHALETS" EN LOS MOLINOS

Arquitecto:
LUIS RODRIGUEZ
QUEVEDO

EL arte de hacer hoteles lo deben tener todos los Arquitectos; pero, como en todas las artes, el artista que mayor empeño pone en su obra es el que está más cerca de la perfección. Por nuestras páginas han pasado varios de estos queridos compañeros. Hoy nos toca comprobar una vez más que Rodríguez Quevedo es uno de los que con más acierto resuelven los problemas que los *chalets* plantean. El estudio de las cubiertas de estos dos hoteles construidos por él en Los Molinos (Madrid) está hecho para aprovechar hasta un máximo el "volumen" del espacio dejado

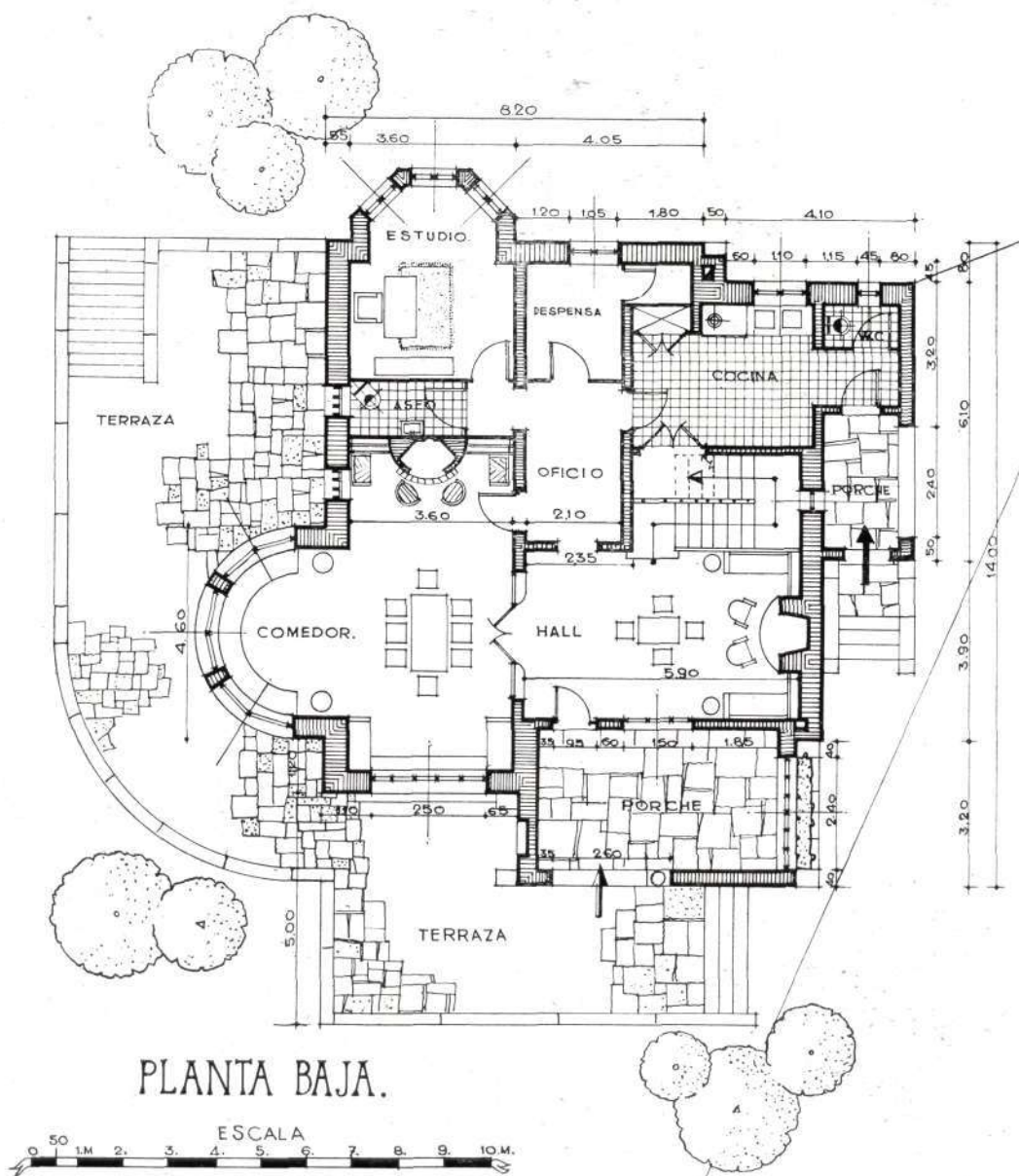


Conjunto y fachada principal—abajo—y fachada posterior—arriba—del hotel de los señores de Pérez de Miguel, en Los Molinos.

Ayuntamiento de Madrid

por las armaduras. El encuentro de los faldones recubiertos de pizarra y el movimiento de los distintos planos revelan en su autor que ha llegado a un punto de maestría.

El hotel de los señores de Pérez de Miguel se halla en la carretera de Guadarrama a La Granja, dentro del término municipal de Los Molinos. Consta de dos plantas. En la baja, un gran porche cubierto da entrada



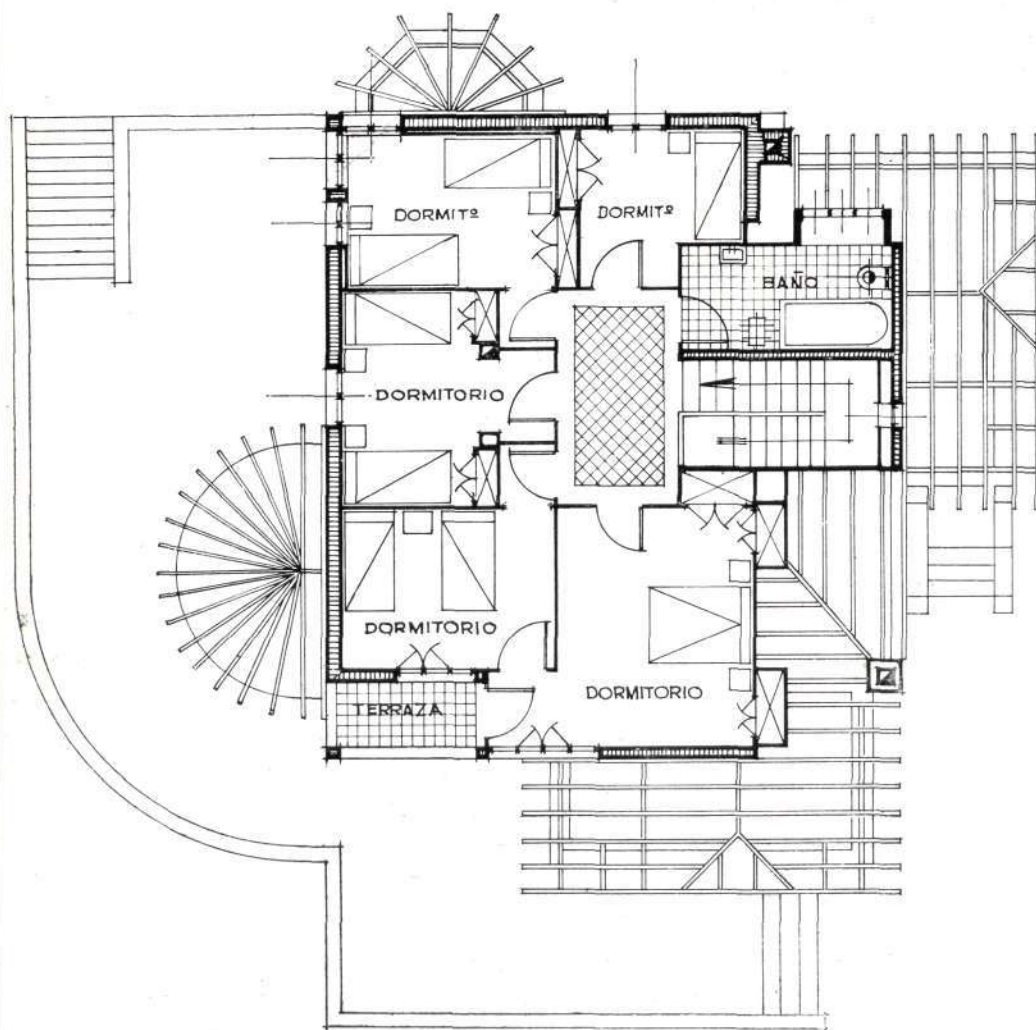
a un hall en comunicación con el comedor y con un vestíbulo, que a su vez da paso a un pequeño estudio o despacho y a los servicios de aseo. La cocina, la despensa y W.-C. de servicio, tienen salida independiente a un porche cubierto, en la fachada norte.

La escalera, situada en el hall, enlaza la planta baja con la primera, en la que un vestíbulo da paso a cinco dormitorios y un cuarto de baño situado entre cubiertas, cuya pendiente permite el aprovechamiento de los desvanes para cuartos roperos o trasteros. En la fachada posterior, debajo de la terraza, y aprove-

Uno
de los aspectos
laterales
del mismo
hotel.

chando el desnivel del terreno, se han proyectado el garaje, lavaderos, leñera y carbonera.

Los muros exteriores de la planta baja son de fábrica de mampostería al descubierto, y



PLANTA PRIMERA.



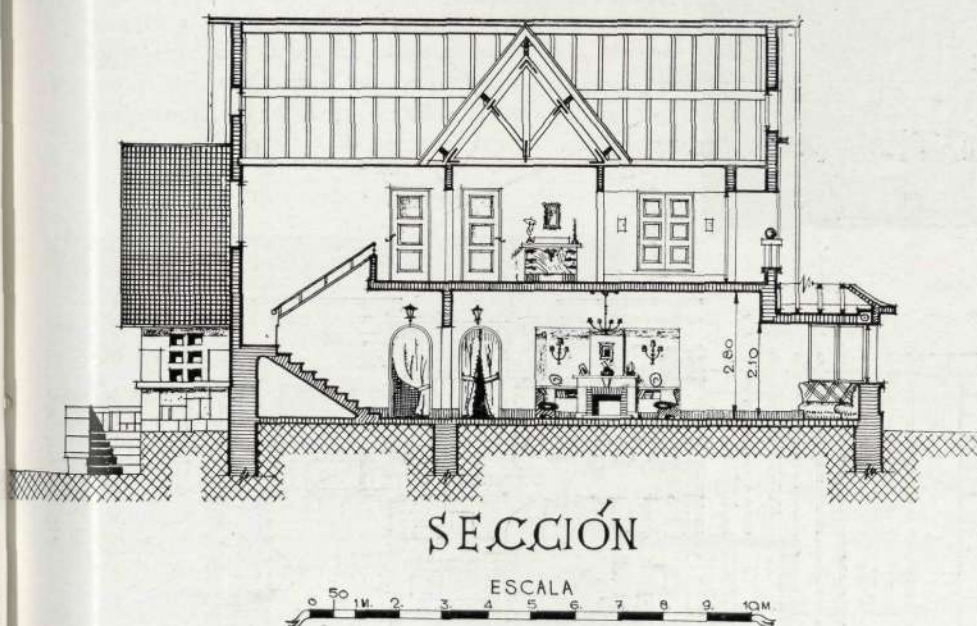
los de la planta primera, de fábrica de ladrillo con cámara de aire intermedia y enfoscados y revocos a la cal. Los entramados, de piso, con viguería de cemento prefabricada; y los forjados, con tablero y revoltón de rasillo. La cubierta, de pizarra, sobre armadura de madera de pino.

Planta
primera del chalet
de los señores
de Pérez de Miguel.

El *chalet* de los señores de Aguilar, situado —también en Los Molinos—, en la finca llamada el "Chaparral", ocupa una situación dominante en un terreno abrupto, al que ha sido necesario adaptar la construcción, que, situada sobre una gran terraza, consta de dos plantas. En la baja, un



Fachadas, sección y plantas del chalet de los señores de Aguilar.



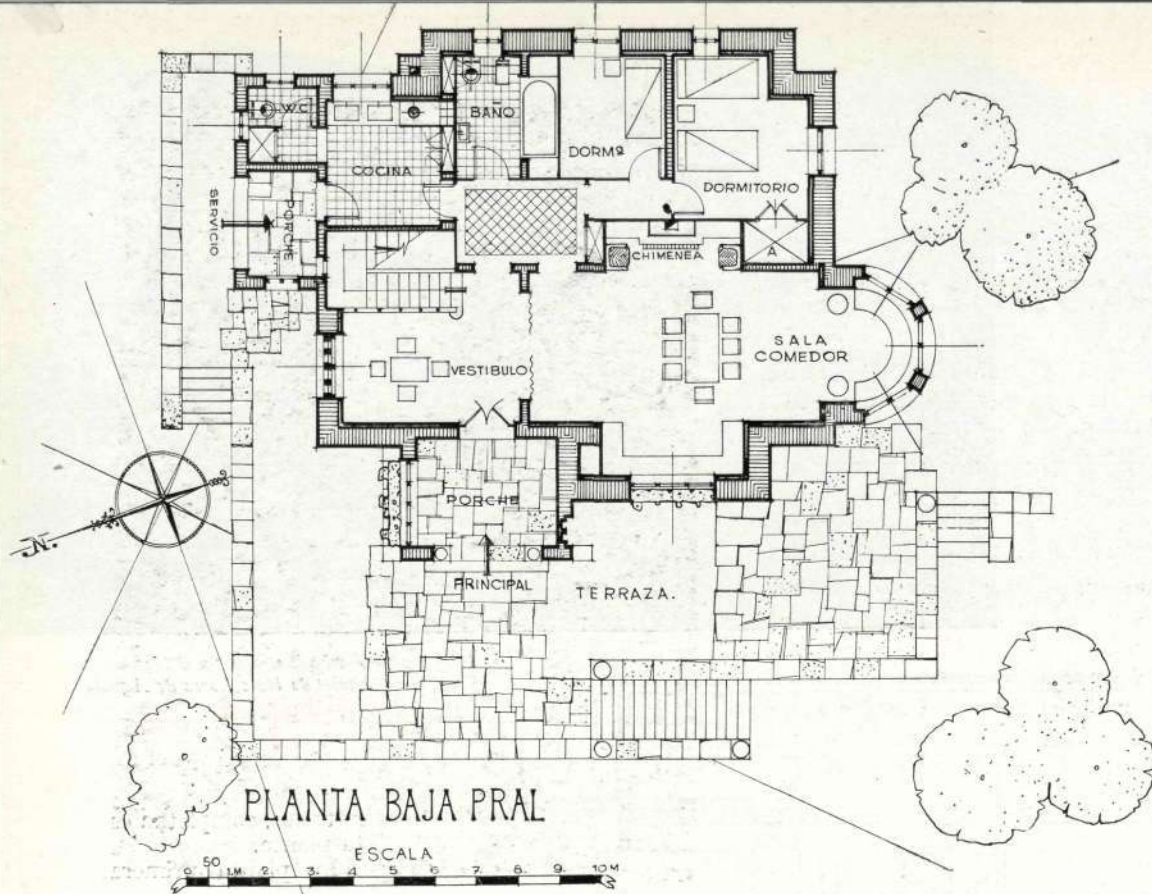
ditorios, completan esta planta.

La planta primera, construida entre cubiertas con habitaciones sin abohardillar, consta de tres dormitorios y un cuarto de aseo. Debajo de la terraza, y aprovechando

porche cubierto da entrada al vestíbulo, que, unido a la sala-comedor, constituye el centro de la vida del hotel. La chimenea de leña y la rotonda, orientada al mediodía, son lugares de reunión en los días de invierno. Una cocina con entrada independiente, un cuarto de baño y dos dor-



Ayuntamiento de Madrid

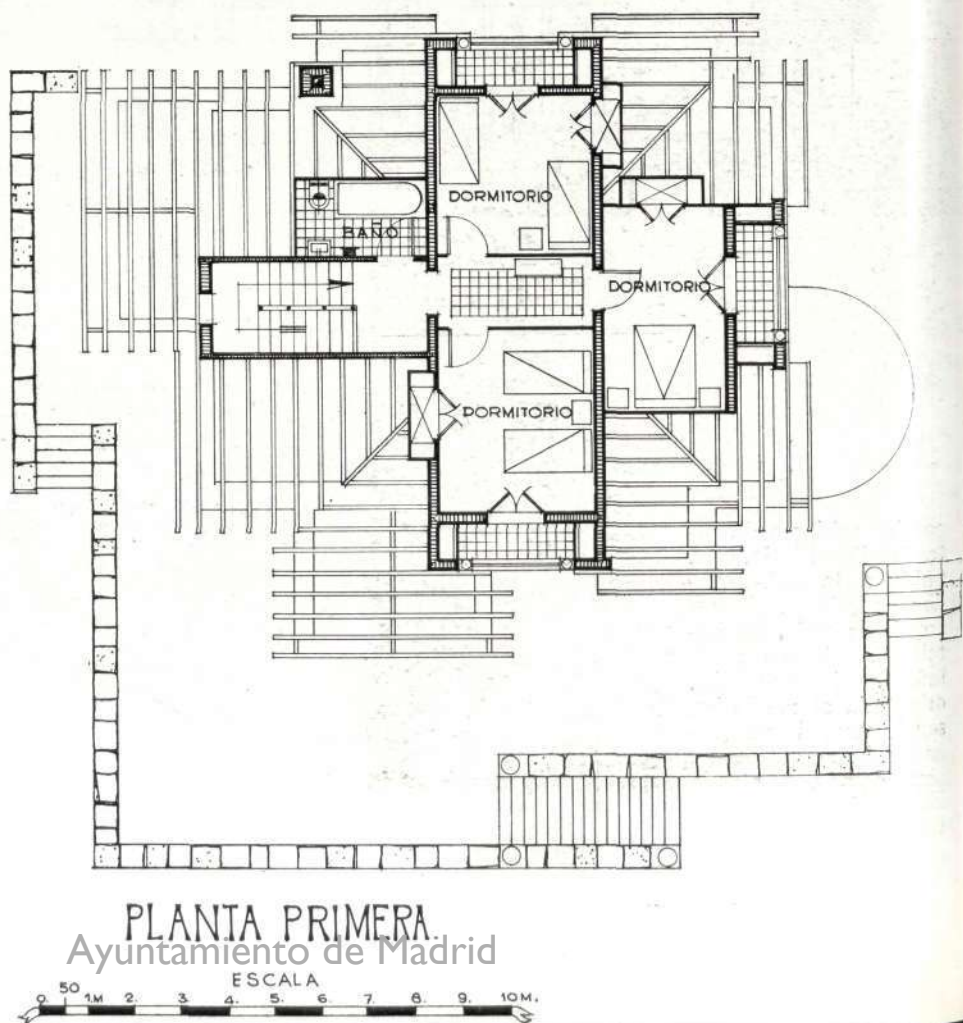


Las habitaciones de la planta superior tienen sus paramentos revestidos de "vitofibra" y protegidos del exterior por las cámaras de aire formadas por la cubierta.

La construcción está hecha principalmente a base de piedra granítica.

el desnivel del terreno, se ha situado un garaje.

Teniendo en cuenta las bajas temperaturas propias del clima, todos los muros de la planta baja, contruidos de fábrica de mampostería, tienen una cámara de aire formada por un tabique interior de ladrillo, lo que constituye un buen aislamiento.



EL VIDRIO EN LA ARQUITECTURA

ES frase corriente la de preguntarnos: "¿Qué fué antes, el huevo o la gallina?" Del mismo modo, cabe al Arquitecto preguntarse: ¿Qué debe ser antes: proyectar dentro de las normas de la Arquitectura moderna y después buscar los materiales o, por el contrario, una vez que contamos con materiales interesantes—por su belleza, por su resistencia, por su novedad—idear el proyecto? En realidad, caben las dos cosas. Es como si a un autor dramático le preguntasen si debía hacer su obra libremente y luego buscar los actores o escribir expresamente la obra para unos actores determinados. Y todos sabemos que esto último se está haciendo todos los días en España y fuera de España.



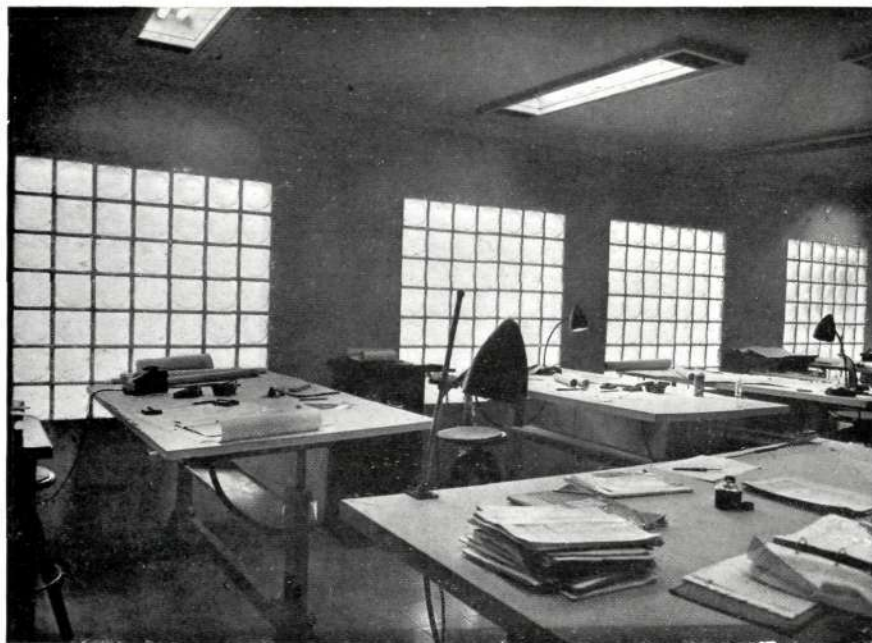
Lo práctico y lo armónico unidos en un afán de verticalidad.



Brazos de luz en la noche producen sorprendentes efectos

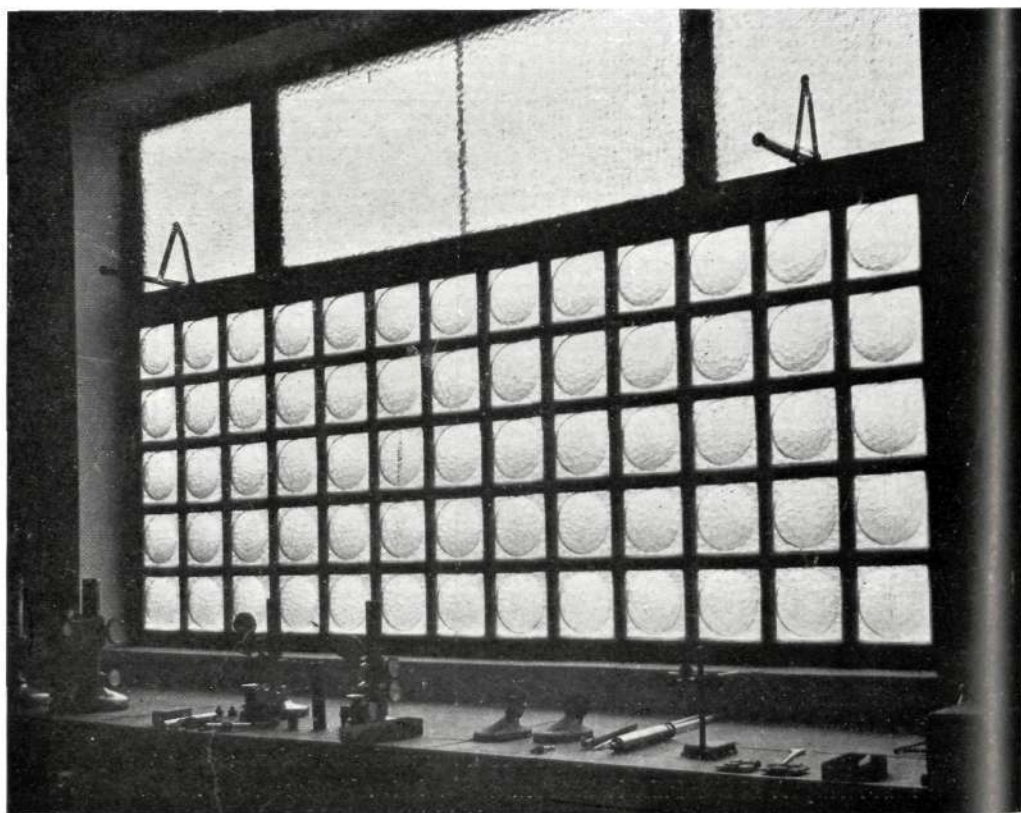
En el momento presente tenemos resuelto en nuestro país el problema de la realización de los paramentos vidriados; y buena prueba de ello es la serie de fotografías que acompañan a estas páginas.

En un país como España, soleado por excelencia, la utilización de estos paramentos puede resolvernos problemas de luminosidad con una sencillez extraordinaria. El exceso de luz nos brinda la ocasión de aprovechar hasta el máximo las cualidades de estos paramentos. No olvidemos que España, según frase acertada de los inolvidables Serafín y Joaquín Álvarez Quintero, "es la única tierra que existe que vende y revende la sombra y el sol". Lo dice "España" en *La patria chica* y lo proclaman a diario los millares de turistas extranjeros que nos visitan, siempre un poco maravillados.



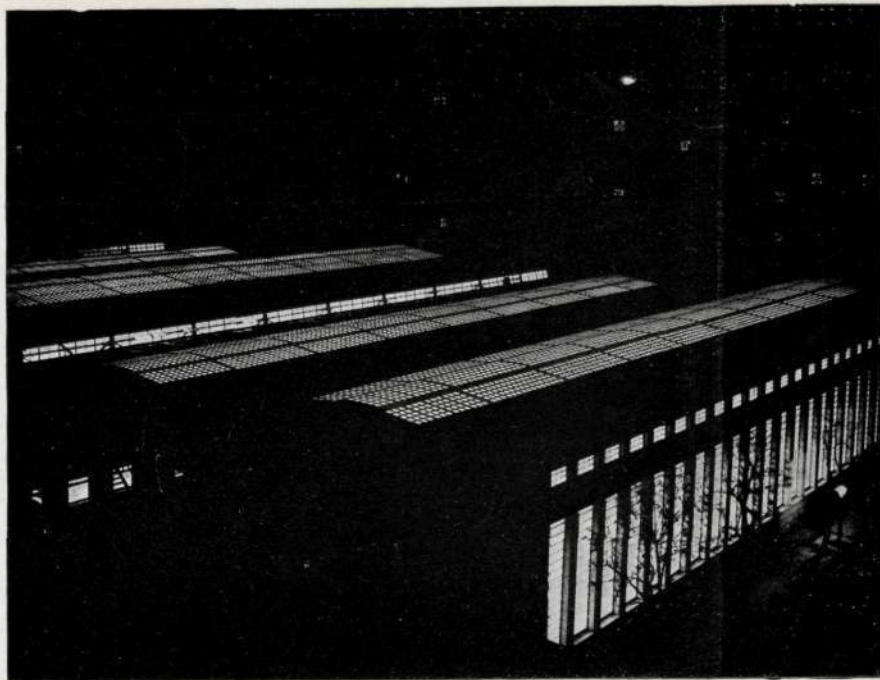
*El estudio del Arquitecto
o del Ingeniero
logra hasta el fondo la
claridad del buen sol español:
comodidad y economía
al mismo tiempo.*

Otra de las cualidades que nos brindan los paramentos vidriados es la posibilidad de obtener, por las noches, efectos de extraordinaria belleza, ya que la luz artificial, a través de estos ventanales, procura verdaderos cuadros, antes insospechados. Unas veces las siluetas de los edificios se destacan en toda su gradiosi-

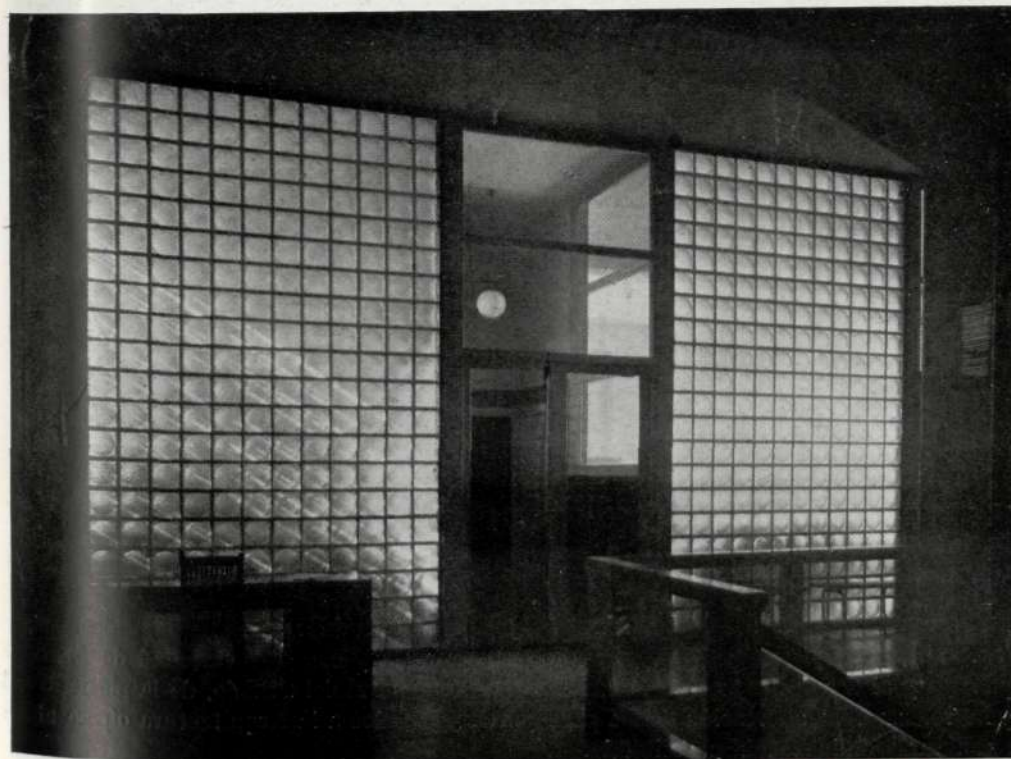


*En el taller
de precisión, lo
mismo que en el
laboratorio del
hombre de ciencia
el ventanal
amplio y
seguro es
insustituible.*

*Puntos y regueros de
luz artificial,
escapándose por los
paramentos vidriados,
son en la noche
duendecillos
poseedores de efectos
fantasmagóricos*

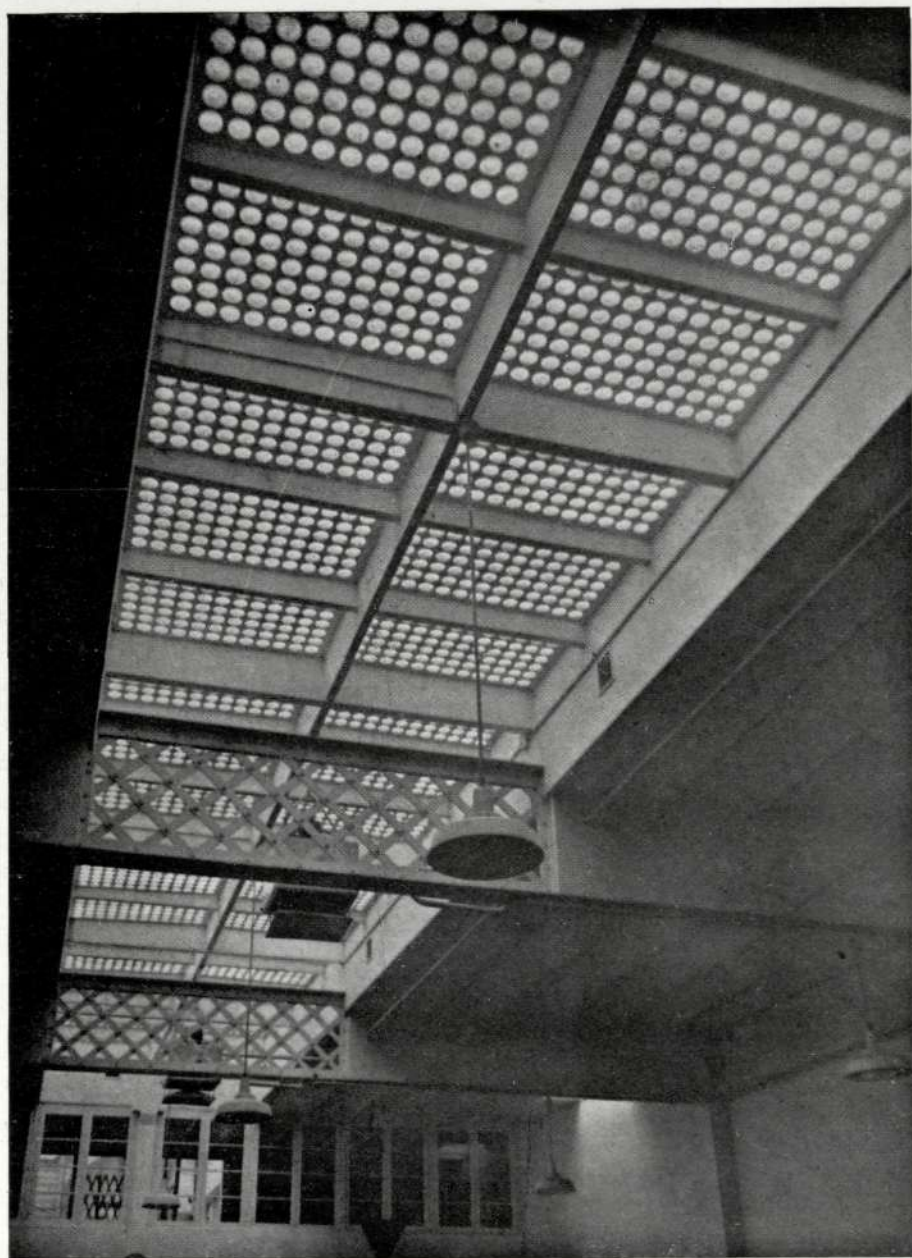


dad; otras surgen de ellos haces de luz, visibles a grandes distancias; y siempre, en la majestad de las noches, exaltan nuestra imaginación, transformando en fantásticas realizaciones los cuentos de nuestra infancia. Aquella casita de azúcar, iluminada por dentro, perdida en el bosque, es ahora el palacio de las mil maravillas que atrae las miradas del hombre moderno.



*El problema de las
habitaciones de
segundas luces
está prácticamente
resuelto.
La diaphanidad y la
superficie de
estos tabiques
transparentes
no dejan
lugar a dudas.*

La adaptación del vidrio a las grandes construcciones de carácter industrial da también al Arquitecto nuevas posibilidades para emplear estos paramentos con acierto. En ocasiones es la utilización de inmensos ventanales—elementos preferentes en las fachadas—, que permiten claridades magníficas en laboratorios,

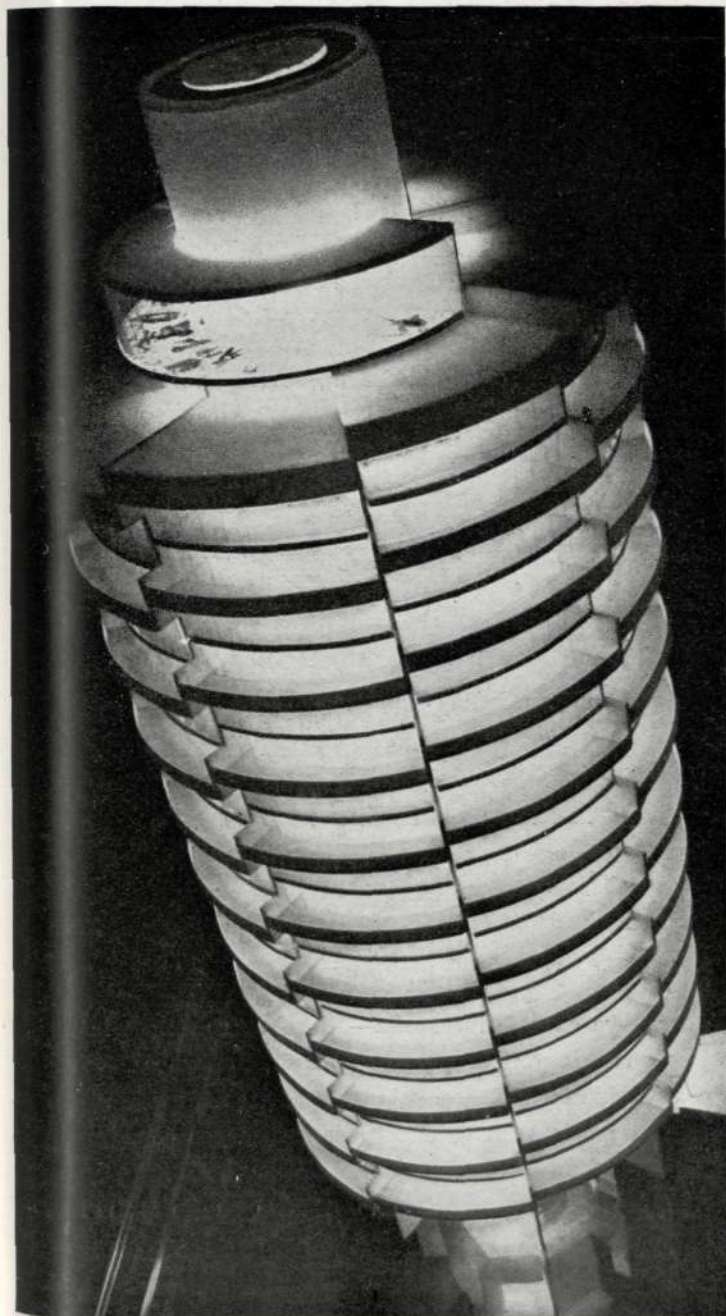


Bajo la techumbre de cristal y hierro, la planta baja es alegre, cómoda y eficaz.

oficinas o talleres; otras veces supone la solución perfecta para la iluminación de las plantas bajas de los establecimientos bancarios o similares, y siempre con un sentido de armonía y con una variedad de fórmulas que permiten al Arquitecto y al decorador su adaptación al proyecto general del edificio, de la planta o del local que se construye o reforma. La aportación de los paramentos vidriados a la Arquitectura ofrece al artista y al técnico un panorama de incontables posibilidades.

ARQUITECTURA MODERNA

UNA CASA EN ESPIRAL



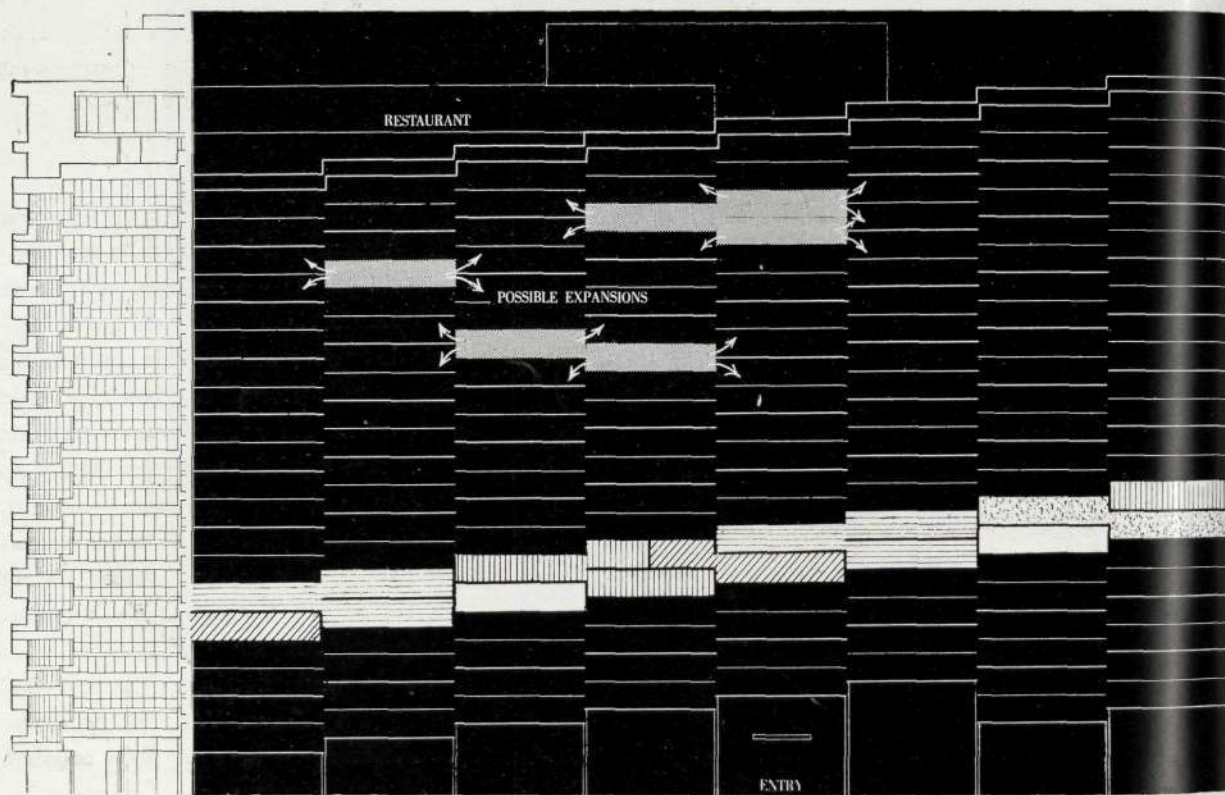
EL profano que se echa a la vista por primera vez la fotografía que ilustra esta página pensará que se trata de un aparato eléctrico, de un nuevo modelo de tapón metálico, o de algún nuevo proyectil de efectos terribles. En todo pensará menos en un nuevo tipo de construcción. Y, sin embargo, ésta, y no otra, es la realidad. La casa en espiral, terminada, en posesión de todos sus pisos y puesta en servicio, ofrece a vista de pájaro la perspectiva que nuestros lectores contemplan.

Como puede suponerse, la novedad nos llega de Nueva York. El promotor de esta casa, de tipo sin duda original, es el conocido hombre de negocios inmobiliarios Mr. William Zeckendorf, promotor también de un garaje mecanizado, en cuya maqueta—que era un

*La casa en espiral,
contemplada
a vista de pájaro.*

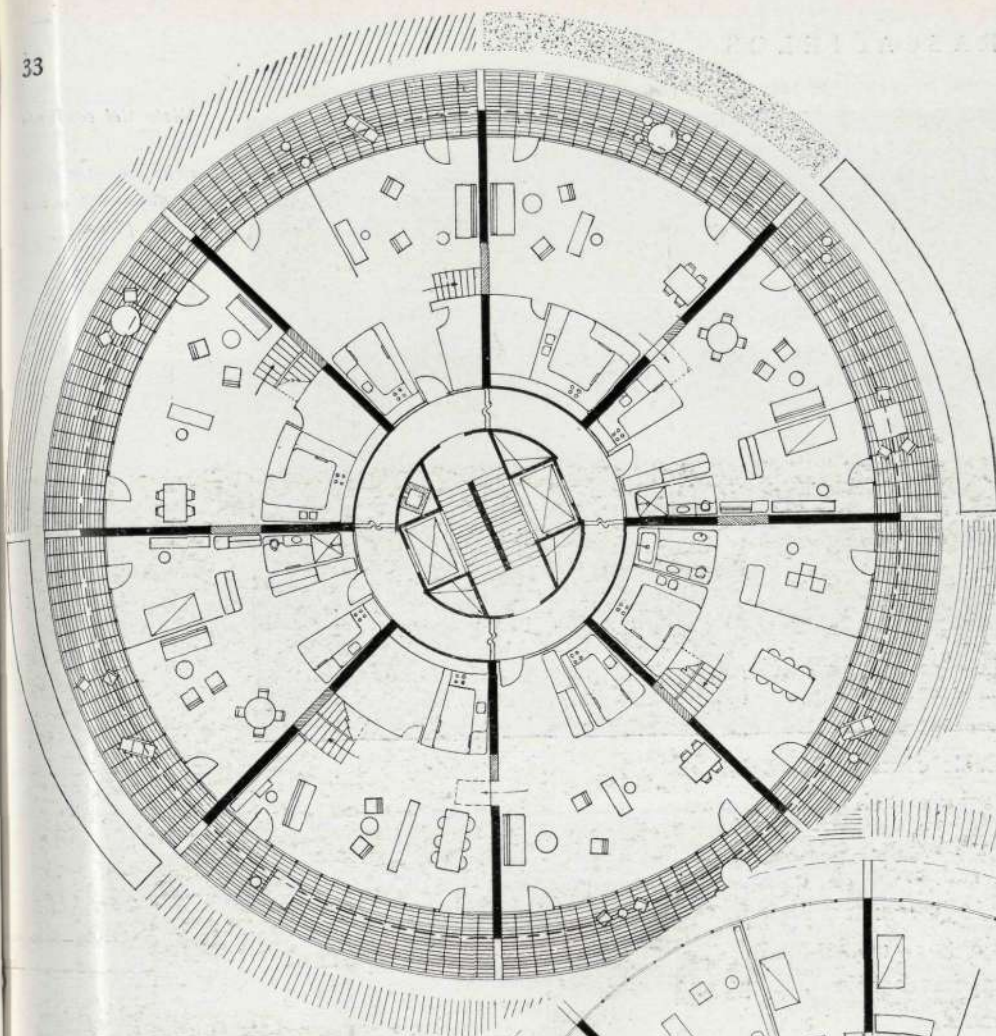
verdadero juguete—se gastó 250.000 dólares. También promovió Zeckendorf la construcción de un aeropuerto sobre los rascacielos de Nueva York.

Pero hablemos de la casa en espiral. La solución de la vivienda a base de la planta circular no es en realidad nueva, pero sí la forma helicoidal de su desarrollo y la utilización de elementos prefabricados para su

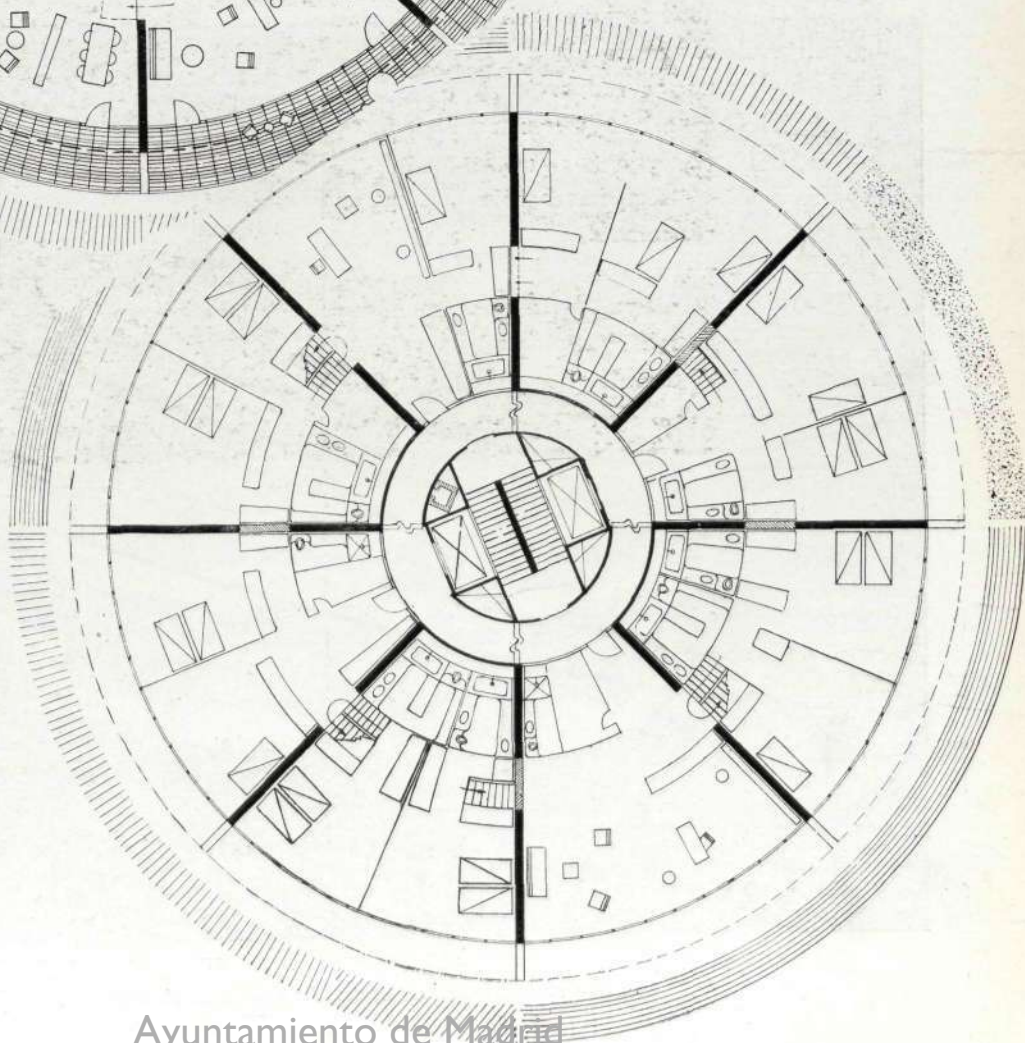


construcción en gran escala. Si observamos la casa—ya en otra fotografía—, desde otro punto de vista, y examinamos las plantas y secciones y los demás elementos gráficos que nos ilustran, comprobaremos en seguida cómo los ocho segmentos iguales en que se divide la planta circular constituyen otros tantos pisos, cada uno a mayor altura que el anterior. Y este piso forma un verdadero departamento con dormitorio, cuarto de estar, cocina y baño.

Claro está que hay veces en que el departamento es medio piso, así como otras en que lo forman piso y



mediato superior. Cuando un departamento consta de dos o tres pisos, sus dormitorios son verdaderamente amplios y sus interiores muy desahogados.



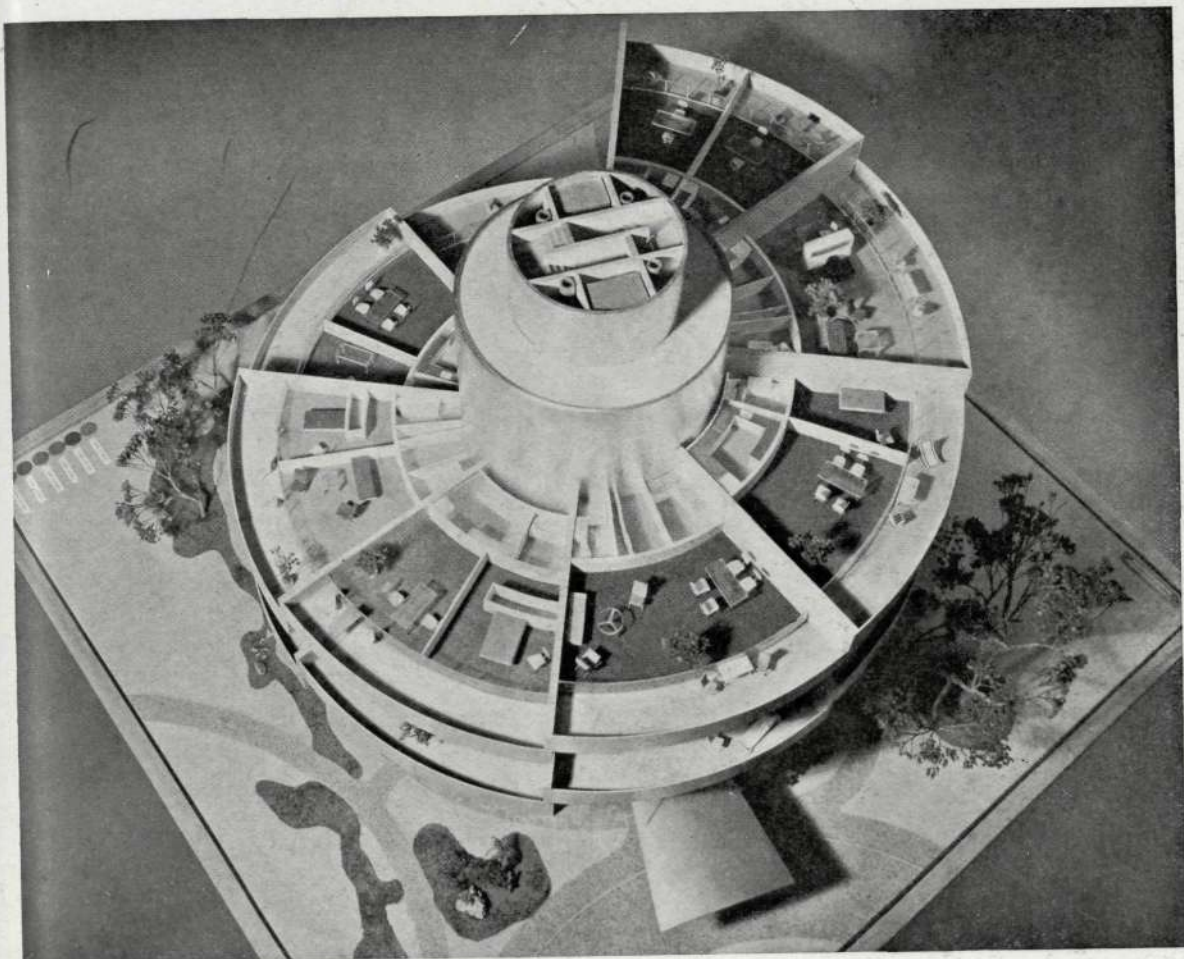
medio, o dos pisos, o dos pisos y medio y hasta tres. Todo será que siempre que se trate de un departamento mayor que un segmento, haya que subir por unas escaleritas interiores al segmento in-

*Vista del conjunto
del edificio, con los
segmentos corres-
pondientes a dos
pisos.*



Una vuelta más de segmentos. La casa se va elevando.
Ayuntamiento de Madrid

Mirando con atención las dos plantas circulares vemos cómo, por ejemplo, el segmento cuyo borde hemos marcado con puntitos en la planta inferior, se halla al lado del marcado también con puntos en la superior; por lo cual ese departamento consta de dos segmentos: en el de abajo, los dormitorios y cuartos de aseo, y en el de arriba, el vestíbulo, la cocina y el cuarto de estar-comedor. El examen de la sección contribuye al exacto conocimiento del sistema.



En esta maqueta se puede apreciar perfectamente el interior de cada departamento.

Otra novedad del edificio son sus terrazas descubiertas, de antepechos curvos, como es natural. Grandes cristaladas dan sobre estas terrazas, verdaderamente amplias. Un gran cuerpo cilíndrico central forma el eje de la construcción, con los correspondientes ascensores y escaleras.

Si el promotor de la original idea fué el señor Zenckendorf, como presidente de la Casa Webb and Knapp, de Nueva York, el autor del proyecto y realizador de aquél en todos sus detalles ha sido el Arquitecto japonés I. M. Pei, profesor auxiliar de Arquitectura de la Universidad de Harvard.



La casa ya aparece totalmente construida.

(Fotos JAFFE. Nueva York.)

LA MARQUESA DE CASA VALDES HABLA DE JARDINERIA

Interesante por todos conceptos fué la conferencia que sobre Jardinería dió esta primavera la Marquesa de Casa Valdés en la Sociedad de Amigos del Paisaje y de los Jardines.

En la imposibilidad de reproducirla íntegra, como sería nuestro gusto, damos a continuación varios de sus párrafos, que no se puede decir que sean los mejores porque, en su disertación, hizo gala la aristocrática dama de un constante conocimiento del tema.

"Existen—dijo la Marquesa—dos teorías acerca de la construcción de los jardines; la de la estructura y la de las masas de color. Creo que las dos se pueden compaginar, pero para los jardines pequeños, donde no hay espacio para el trazado de avenidas y parterres, lo importante es tener un césped lo más verde posible, del cual hablaremos más adelante, y la mayor cantidad de flores. Los jardines clásicos tienen que ser el complemento de un palacio o castillo señorial, que requiere el parque con estatuas y jarrones, que se crearon como marco de fiestas y teatro al aire libre y que son como una ampliación de aquellas fastuosas mansiones e implican todo un orden de vida que ya no existe. Pero en nuestros tiempos prosaicos y difíciles está más a nuestro alcance el jardín íntimo lleno de color, aparte del trabajo y coste de un jardín dedicado a la mosaicultura o lleno de setos y avenidas de árboles recortados.

En España, afortunadamente, aún existen cantidades de jardineros expertos en el recorte de setos; pero en Francia e Inglaterra se van extinguiendo estos especialistas, y se encuentran con dificultad.

En el libro de March Philips *Forma y color*, nos dice que la forma o estructura ha dominado el arte en las épocas y las circunstancias en que la facultad intelectual ha dominado la vida, y que el color ha dominado el arte siempre y cuando la facultad emotiva ha dominado la vida, o sea, que los jardines clásicos o arquitectónicos apelan a la inteligencia, mientras que los de las masas de color apelan a los sentidos.

Si esta teoría es cierta, el ideal será que en el jardín busquemos el goce estético y también el emotivo; pero creo que siempre habrá los partidarios de los jardines clásicos o de trazado y los partidarios de las masas de color.

Habrà siempre a quienes parezca la policromía en el jardín una vulgar ostentación, y otros habrá a quienes el jardín sin flores parezca una parodia sin ninguna de las bellezas que el jardín debe poseer.

Para los requerimientos modernos, o sea la falta de espacio disponible y la carestía de mano de obra, creo que el ideal será tener un jardín lleno de flores, sabiamente trazado para darle la máxima amplitud y lucimiento y poner en valor su situación. Colocar el grupo de árboles que nos oculte la casa cercana; en cambio, dejar el claro entre los árboles que per-

mita ver el paisaje lejano, si lo hubiera, a fin de procurar aunque rodeado de casas, utilizar los árboles y plantas como biombo que nos den la impresión de estar en completa soledad."

"El jardín ideal para una casa moderna, no muy extenso, podría a mi modo de ver dividirse en tres partes: la *rosaleda*, el *césped* rodeado de flores, y el *bosquecillo* dedicado a los arbustos y que constituya el fondo del jardín, sin olvidar, siempre y cuando haya abundancia de agua, la piscina o estanque para plantas acuáticas.

La rosaleda es en Madrid una de las maravillas de nuestra primavera, y la rosa se cultiva aquí como en ningún sitio del mundo. Rosaleda como la del Retiro, gracias a la dirección de nuestro gran jardinero D. Cecilio Rodríguez, se ven en pocas capitales de Europa, y es la admiración de cuantos forasteros la visitan; aquí señalaré de pasada cómo se echan de menos en esta rosaleda las etiquetas, especificando el nombre y variedad de cada rosa, puesto que sería instructivo y pondría al conocimiento popular las principales variedades de rosales. Estas etiquetas existen en todas las rosaledas de parque público, como Bagatelle, en el Bosque de Bolonia, y otros muchos, y no pierdo la esperanza de que algún día figuren en el nuestro, naturalmente no colgadas del rosal, sino clavadas en la tierra al pie del mismo.

Tenemos en España rosalistas que son nuestro orgullo, como Pedro Dot y Camprudí Nadal (recientemente fallecido), en Cataluña, y Pedro Veyrat en Valencia, que han hecho obtenciones de rosas que figuran en todos los catálogos mundiales. Por lo tanto, la rosa debe figurar en todo su esplendor en el jardín madrileño, pero se debe colocar con cierto gusto. He notado a menudo en los jardines que rodean nuestra capital que, en efecto, existen grandes cantidades de rosales de pie y trepadores, pero no siempre colocados con una unidad y plan preconcebidos, sino plantados aquí y allá, sin atención al tamaño, color y época de floración."

Toda la conferencia fué un alarde de buen gusto y de real y verdadero conocimiento del arte de la jardinería, guiado por la experiencia y por la afición. Esta última dictó sus frases finales, que, por su sinceridad, merecieron la calurosa salva de aplausos que saludó el final de la conferencia. He aquí estas frases: "Ya les he contado lo que sé de jardinería, y creo que las únicas cualidades que se precisan para ser un buen jardinero y ver brotar las plantas a vuestros pies, es muchísima afición y la constancia y paciencia, que no deben desanimarse ni ante el tiempo, ni ante el clima, ni ante los elementos."

MATERIAL PARA OFICINAS
ARTICULOS DE DIBUJO
APARATOS DE TOPOGRAFIA

IMPRENTA-LITOGRAFIA
ENCUADERNACION
TIMBRADOS EN RELIEVES

**PAPELERIA ALEMANA
GUILLERMO KOEHLER**

TIENDA:

ESPARTEROS, 1
TELEFONO 21-16-63

MADRID

TALLERES:

PACIFICO, 35
TELEFONO 27-33-09

APARTADO DE CORREOS 7.007

Ayuntamiento de Madrid



Barquillo, 10 - MADRID - Teléf. 21-18-17

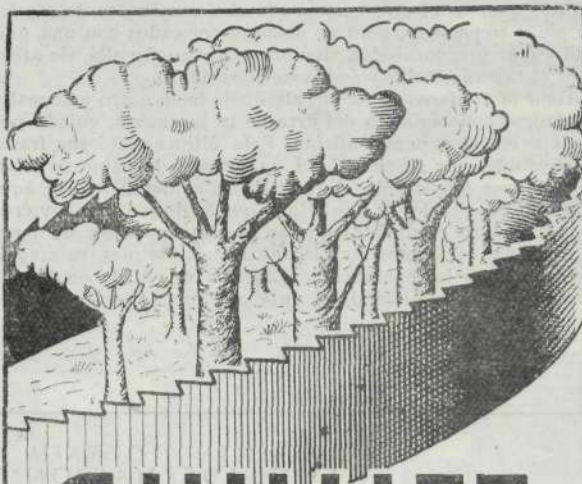
APAREJADORES
LA MAYOR GARANTIA

ACADEMIA OMEGA

Director: D. JOAQUIN DE CANTOS ABAD
Ingeniero Industrial y Aparejador

El más antiguo preparador de Aparejadores,
pasando de 400 los que fueron alumnos suyos

SILVA, 22. TELEFONO 22-61-59. MADRID



GUILLIET

*Maquinaria de calidad
para TRABAJAR MADERA*

CASA CENTRAL: FERNANDO VI, 23
MADRID

DOS PERDIDAS IRREPARABLES

EL INGENIERO

DON CARLOS MENDOZA

Nosotros hemos llorado como propia la pérdida de D. Carlos Mendoza. Y, en realidad, como propia debe considerarla toda España. Patriota ejemplar, a su Patria consagró lo mejor de su talento y de su actividad. Quienes le vimos en momentos de gran responsabilidad y de no menor peligro, jamás olvidaremos que, al mismo tiempo que sus excepcionales dotes profesionales, brillaban en él las cualidades, de no menor excepción, del caballero católico y español.

Fundador y propulsor de obras capitales para la riqueza nacional—Santillana, los Saltos del Jándula, el "Metro" de Madrid, la Urbanizadora Metropolitana, etc.—, jamás se daba por satisfecho. Y entonces, su alma de verdadero poeta le llevaba a idear nuevos sueños de Ingeniería, que con él no tardaban en ser realidad: ahora, por ejemplo, la canalización del Manzanares... El día en que esta obra magna se termine, la menor justicia será recordar el nombre de D. Carlos Mendoza.

Si Ingeniero y poeta fué el padre, poeta e Ingeniero es el hijo, que es también su primer admirador. Nosotros hemos pedido a D. José Luis Mendoza el soneto que, hace unos años, dedicó a su padre; y él, al cedérselo, nos ha otorgado el honor de poder reproducirlo. Bella poesía ésta, que habla con toda elocuencia de lo que era Mendoza y de lo que fué su obra, bien merece la pena de ser divulgada. Se titula sencillamente *Carlos Mendoza*, y dice así:

*Alto y enjuto, la color de acero,
brillante la mirada, noble y sano;
tiene aspecto de hidalgo castellano,
con mezcla de aristócrata y campero.*

*Sobre un fondo poético y humano
destaca en él la nota de Ingeniero
que guiado de místico lucero
logró alcanzar lo que indicó su mano.*

*Su vida austera fué tan noble y recta
cual la de un chopo de su tierra amada,
que cede al viento pero no se flecta.*

*Fué su Norte hacer bien. Fué Amor su espada.
Cuando Dios le marcó su edad provecta
como premio a su acción no quiso nada.*

SEIFERT Y BIENZOBAS

ASCENSORES-CALEFACCIONES-SANEAMIENTO

Telefonos | 24-45-36
| 24-21-47

Ponzano, 64
MADRID

EL ARQUITECTO DON MIGUEL DURAN

Con la muerte de D. Miguel Durán-Lóriga ha sufrido la Arquitectura un grave quebranto. Los Arquitectos españoles han perdido además un entrañable compañero.

Nacido en La Coruña en 1886, desde muy joven demostró cualidades de artista. Estudió Ciencias en Santiago de Compostela y Madrid, y cursó luego, en la corte, la carrera de Arquitectura. Se dirá: si era artista, dibujaría muy bien, pintaría con agran acierto... En efecto: no hubiera sido, si no, un gran Arquitecto. Pero es que, mientras que cursaba la carrera, se inició también en él la afición por la música. Y hacía muchos y buenos versos. Acabada la carrera, comenzó a reunir una biblioteca de libros de arte, que habría de llegar a ser una de las primeras de España en su especialidad.

Arquitecto de la diócesis de Madrid, fué restaurador de numerosas iglesias. Durante más de veinte años fué también Arquitecto conservador del Palacio Real y de los Monumentos del Patrimonio Nacional en Aranjuez, La Granja y Riofrio. Se especializó mucho en Jardinería: recientes están sus conferencias en Madrid, en la Sociedad de Amigos del Paisaje y de los Jardines. Muchos han sido sus proyectos y conferencias sobre estos temas. Y al hablar de esto, no podemos olvidar su proyecto, en colaboración con D. Anibal Alvarez, de reforma del Jardín de Caballerizas, justamente premiado.

El organizó la Exposición de antiguos proyectos del Palacio Real; y él, como Arquitecto del Ministerio de Hacienda, fué autor de la restauración de este viejo edificio y del proyecto de su ampliación, aprovechando la portada barroca del palacio del Marqués de la Torrecilla, aún inconcluso. También fué suya la reforma del edificio de la Deuda, que hoy embellece la plaza de Benavente.

Hombre de profunda cultura, conocedor profundo de las obras de Sachetti y Sabatini, escritor notable y crítico sagaz, ha dejado inéditos múltiples estudios de gran valor. De ellos merecen inaplazable publicación uno dedicado a la madrileña Puerta de Alcalá, y otro, muy extenso, sobre los pazos gallegos.

Con las obras de carácter oficial alternó siempre otras muchas particulares. Todos conocemos la casa del Conde de San Esteban de Cañongo y la reforma de la residencia del ilustre académico Marqués de Moret, entre otras. Desinteresado colaborador de muchas obras de carácter benéfico y religioso, su labor social no fué de menor importancia que artística.

De todo corazón acompañamos a su viuda y sus hijos en la pena inmensa que les aflige.

Joven arquitecto danés, 27 años, habiendo practicado dos años en Dinamarca y un año en Inglaterra e Irlanda, desea colocación en oficina de arquitecto español para conocer Arquitectura española, que al mismo tiempo le dé posibilidad de sufragar gastos de estancia en España.

Se ruega contesten a:

ACTIVA IBERICA, S. A.

Orfila, 10

M A D R I D

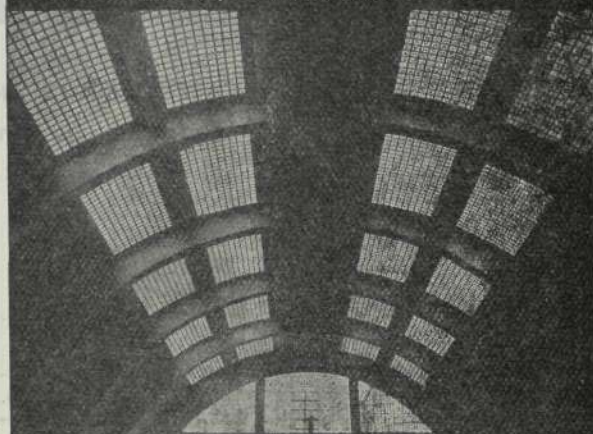
Ayuntamiento de Madrid



LUCERNARIOS
CON BARRA EMPLOMADA PATENTADA

**HORMIGÓN
TRASLÚCIDO**

EN DE FORJADOS DE PISO, LUCEROS
DE ACERA, CÚPULAS, BOVEDAS



INDUSTRIAS IBERIA

LÓPEZ DE HOYOS, 244 • Tº 33 63 30
M A D R I D

INDUSTRIAS "VIROS"

Cristales de seguridad inastillables SALVID. Difusores para lámpara fluorescentes. Fabricación de troqueles, útiles y herramientas.



Oficinas: Eduardo Dato, 5. Teléfono 24-30-48. Dirección telegráfica: "VIROS". Talleres: Wad-Ras, 14 (Estrecho). **MADRID**

ASCENSORES DE CALIDAD

EGUREN

Apartado 122 **BILBAO**



Tejados Morera de la Vall

FEDERICO MORERA DE LA VALL Y LANDALUCE

Dirección y Oficina Técnica:
PRECIADOS, 25, 2.º DCHA.
 (Pl. CALLAO). Teléfono 22-66-48
 Depósito:
 ARRIAZA, 2.-Tel. 22-61-40.-MADRID

CARPINTERIA DE ARMAR-PIZARRAS-TEJAS
Toda clase de contratas y presupuestos

Sucursales:
 BARCELONA, VALENCIA, SEVILLA,
 SEGOVIA, MELILLA

EL REVELLIN DE LOS ACUARELISTAS

Era nuestro propósito reproducir íntegramente la conferencia que el prestigioso crítico de arte D. Julián Moret dió, en la primavera última, en el local social de la Agrupación Española de Acuarelistas. Pero la falta de espacio es una tirana; y, sin perjuicio de volver sobre un tema que para todo aficionado al Arte tantas sugerencias presenta, hemos de contentarnos por hoy con acoger algunos de los trozos más interesantes de la notable disertación, que valió a su autor muchos aplausos.

Se fijó especialmente el señor Moret en el local donde explicaba su conferencia, o sea, en el domicilio social de la Agrupación.

"Este lugar—dijo—tiene para mí dos valores: el externo y el interno. El primero es una estampa del viejo Madrid; el segundo es vuestro local, vuestra convivencia, vuestros sentimientos, vuestros ideales, vuestras acuarelas. Estamos, por lo tanto, en lo que pudiéramos llamar el *Revellin de los acuarelistas*. El Revellin es una chimenea de campana, es la cornisa que ampara y protege el hogar, donde ha de nacer la llama portentosa. En los castillos, esos castillos que dan nombre a la estepa peninsular, a la llanura clásica; en los castillos, tanto góticos como los españoles, afrancesados y militares, el Revellin es la "obra externa que cubre la cortina de un fuerte", o sea, lo más recóndito, lo que ampara ese elemento bélico, con el que los señores feudales ensanchaban sus territorios. A la sombra de su caballo forjaban Castilla, y con ella las riquezas del suelo nacional.

Estamos, por consiguiente, en un lugar donde la estampa del viejo Madrid es vuestro Revellin, que protege la llama de vuestra inspiración y el elemento bélico que son vuestras acuarelas.

Este lugar lo compone un perímetro de calles tortuosas, desniveladas y pendientes que bajan al río Manzanares. Este río, "aprendiz de río", como dijo el poeta, en cuyos fondos nació la musa de un pintor popular. Conserva este lugar las características de todos los períodos de formación de Madrid, de lo que más tarde había de ser la capital de España. Si nos remontamos al más antiguo, nos encontramos con el arábigo, y en él con la famosa frase de las "noches toledanas", noches no precisamente de orgía y pasión, sino noches en que los musulmanes, saliendo fuera de su territorio, vinieron aquí —a este lugar en que nos encontramos—, y para defenderse contra sus enemigos levantaron las famosas murallas de Madrid y construyeron su Alcázar; aquel Alcázar de fosos, almenas, arcos de herradura, largos muros con preciosos alcatados; todo en el estilo mozárabe, o sea, influencia de los árabes sobre los cristianos. Que luego ha de venir la contra-

partida y el reverso de esta medalla: lo mudéjar. De ambos sistemas tenemos en este lugar, en esta estampa del viejo Madrid, en vuestro Revellin, siluetas de algunas torres restauradas en el siglo XVII, con el chapitel herreiriano y escurialense; con sus guardas, linterna, pirámide y acrótera, que son esas bolas tan características del Monasterio del Escorial, que terminan en una cruz y en una veleta. Si recorremos la Historia de España, nos encontramos con la Casa de Austria, aquella dominación que otorgó a nuestro país tantos beneficios. Su fundador, Carlos V, confirmó la verdadera personalidad de nuestro país. Su catolicidad. Aquella catolicidad que surge de la batalla de Muhlberg, la famosa batalla que empieza a las once de la mañana y termina a las siete de la tarde. En donde nuestro Carlos V, con su barba en punta, su rostro cadavérico, montado sobre una yegua rubia, avanza en un panorama primavera de oro viejo; con su gualdrapa roja, su coraza cincelada, su casco y penachos, rojo también, y su lanza en ristre, hacia el vado del Elba."

Toda la conferencia fué una amena lección de este ilustre crítico de arte.



**CUBIERTAS Y CLARABOYAS DE CRISTAL
CON BARRAS DE ACERO
DE PERFIL ESPECIAL
ENFUNDADAS EN PLOMO**

**TALLERES SATURNO
SAN SEBASTIAN**

DIRECCION:

**CALLE DE MALASAÑA, 7. - TELEFONO 22-67-58
MADRID**

CONSULTENOS ESTUDIOS Y PRESUPUESTOS

Ayuntamiento de Madrid

CONSTRUCCIONES

C. I. G. A.

SDAD. LTDA.

CONSTRUCCIONES EN GENERAL

OBRAS PUBLICAS

OBRAS HIDRAULICAS

Jerónimo de la Quintana, 9

Teléfono 24-62-85

MADRID



"INSTALACIONES C.E.S.S.A."

ESTUDIOS TÉCNICOS, SUMINISTROS
DE MATERIALES Y EJECUCION DE
INSTALACIONES DE CALEFACCION,
ELECTRICIDAD Y SANEAMIENTO



ACONDICIONAMIENTO DE AIRE,
REFRIGERACION, ASCENSORES

TETUAN
Cónsul Zugasti, 25
Tel. 1001

TANGER
Fez, 124
Tel. 6351

MADRID
García Morato, 98
Tel. 23-08-49

BUTSEMS y C^{IA}

MOSAICOS - PAVIMENTOS DE SILICITA Y TERRAZZO - PIEDRAS, GRANITOS Y MARMOLES ARTIFICIALES - TUBOS DE HORMIGON ARMADO CENTRIFUGADO "P. H. A. C." PARA CONDUCCIONES A PRESION - FAROLAS - INSTALACIONES SANITARIAS "OMS" - ARCOSITA, MARMORITA, PARA LA DECORACION DE TEMPLOS Y EDIFICIOS RELIGIOSOS - VIGAS Y POSTES "P. H. A. V." DE HORMIGON ARMADO VIBRADO

ESTUDIOS Y PRESUPUESTOS

DESPACHOS

Madrid: Calle de las Infantas, 42. T. 21-20-26.
Barcelona: Rambla Cataluña, 35. T. 16442.
Valencia: Camino Viejo del Graó, 74. T. 30811.

FABRICAS

Madrid: Calle Juan Duque, 18. T. 27-07-16.
Barcelona: Calle de Rabí Rubén. T. 31410.
Valencia: Camino Viejo del Graó, 74. T. 30811.



URBINA S. A.

Instalaciones de:

Calefacción.
Saneamiento.
Acondicionamiento de aire.
Agua caliente central.

Suministros de:

Aparatos Sanitarios.
Materiales de fontanería.

Instalaciones y suministros en provincias.



MADRID

P.^a Bilbao, 1 - Teléf. 216847

RECOMENDAMOS:



MARMOLES:

BLANCO NIPE
AZUL NIPE

PIEDRAS:

AZUL MURZYA

AMARILLENTO NIPE
COLMENAR

**PARA CADA UTILIZA-
CION UN MATERIAL
INSUPERABLE**

**CANTERAS, SERRERIA,
TALLERES Y TRANS-
PORTES PROPIOS**

**UNA ORGANIZACIÓN
AMPLIAMENTE AUTONOMA
AL SERVICIO DEL CLIENTE**

PRECISION ABSOLUTA EN PRECIOS, PLAZOS Y CALIDADES

S. A. NICASIO PEREZ

CASA CENTRAL:

MADRID. - LUCIO DEL VALLE (Final de Vallehermoso)

APARTADO 3.098 • TELÉFONOS 24-98-50 y 23-68-97



SUCURSALES:

ZARAGOZA. - Avenida de Teruel, núm. 37

BARCELONA. - Av. del Generalísimo, 593, 595 y 597

Ayuntamiento de Madrid