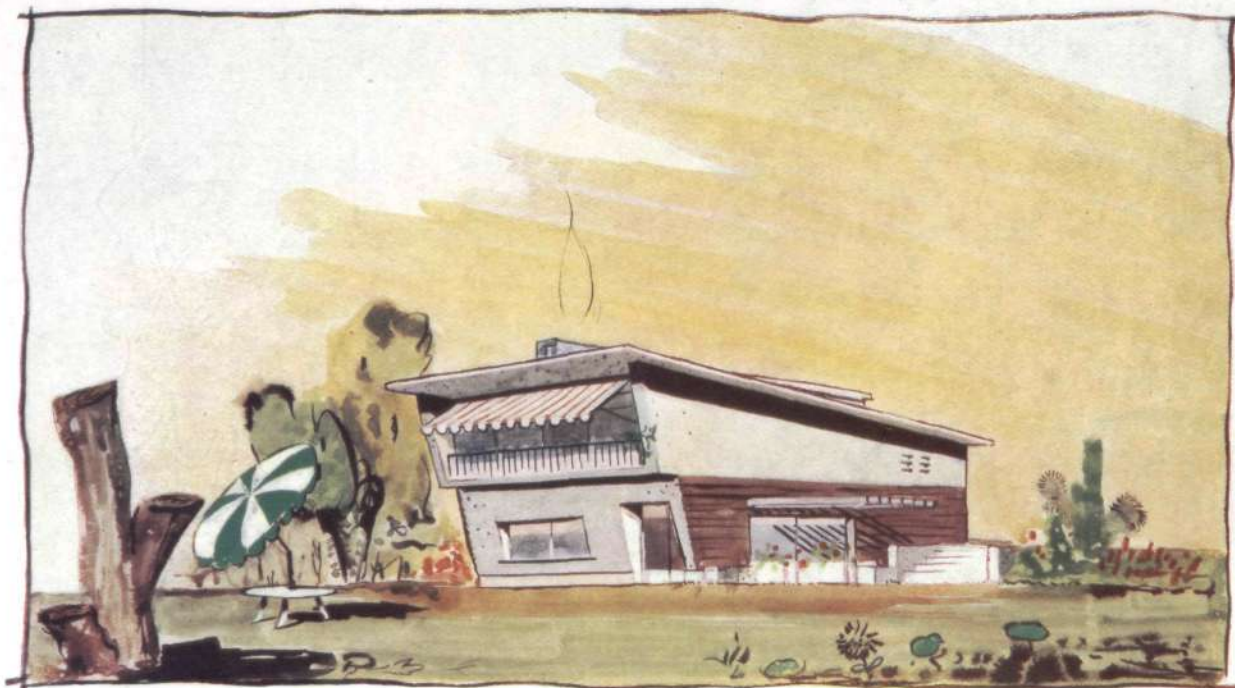


CORTIJOS Y RASCACIELOS

367



Chalet "fin de semana".

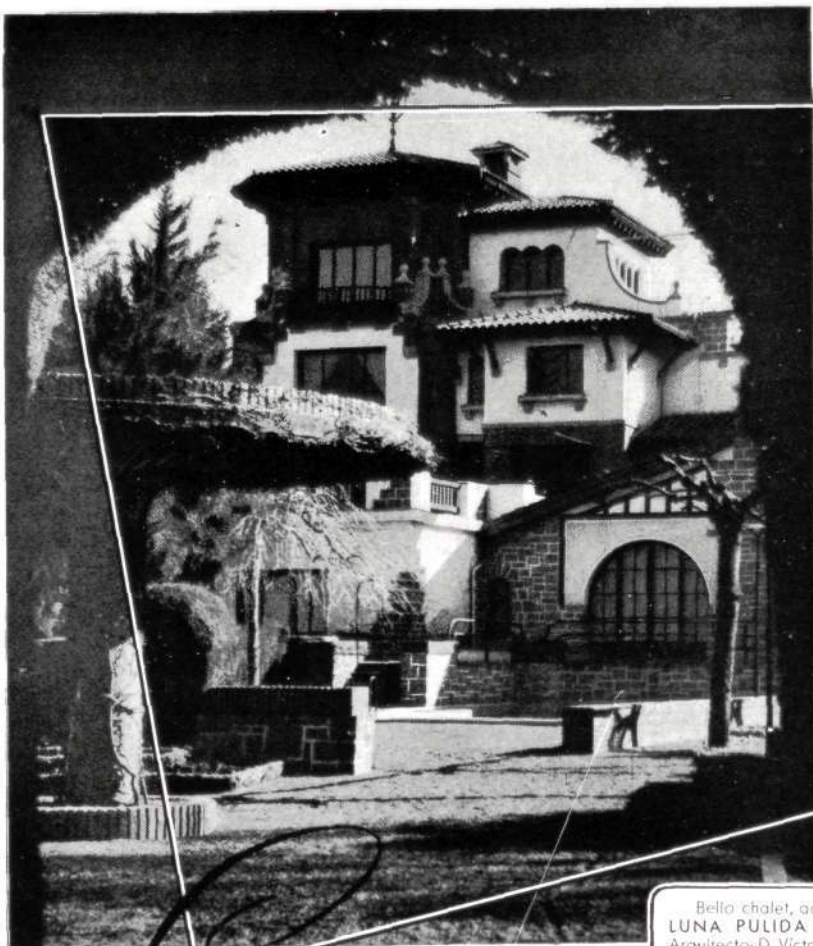
Arquitecto: MANUEL DE LA PEÑA

1952 - N.º 72

ARQUITECTURA
CASAS DE CAMPO
DECORACION

25 pesetas

Ayuntamiento de Madrid



Bello chalet, acristalado con
LUNA PULIDA CRISTANOLA
Arquitecto: D. Víctor Eusa, Pamplona.

Embellezca su chalet...!!!

EXIJA LA ETIQUETA



DE VENTA EN LOS
PRINCIPALES ALMA-
CENES DE CRISTAL
PLANO

Desde el interior de su chalet, a través de sus amplios ventanales de **LUNA PULIDA CRISTANOLA**, disfrutará de toda la belleza del paisaje, en visión clara y normal, sin deformaciones molestas y fatigantes.

Aumente la belleza de la fachada de su chalet, eliminando de la misma los viejos estilos de ventanales con exceso de carpintería, y coloque grandes espacios diáfanos de **LUNA PULIDA CRISTANOLA**, que le pondrán en contacto con la belleza del paisaje.

LOS MAS BELLOS EDIFICIOS ESTAN ACRISTALADOS CON

LUNA PULIDA CRISTANOLA

Es un producto de CRISTALERIA ESPAÑOLA, S. A.



A-46

Ayuntamiento de Madrid

LA TEMPORADA ARTISTICA 1951-52 EN LAS GALERIAS MADRILEÑAS

Noble esfuerzo el de las Galerías de Arte madrileñas en la temporada artística 1951-52. Si resonancia debida tuvieron las Exposiciones oficiales—especialmente la Bienal Hispanoamericana—, fué en los muros de las Salas particulares donde los artistas afilaron sus armas para los grandes concursos y donde ofrecieron las mejores selecciones de sus obras al juicio del público y de la crítica. No es concebible una mansión moderna, de Arquitectura actual, que no vaya ornamentada con cuadros actuales, y de ahí que la Pintura preocupe mucho a las nuevas generaciones de arquitectos, muchos de los cuales, por otra parte, son excelentes pintores y acuarelistas.

La pintura joven española no gusta de las exageraciones conceptuales de más allá de las fronteras, y hay en ella una delicada contención, una equilibrada medida que, sin degradarla, la hace asequible a los gustos normales y ponderados. En todo caso, más que a radicalismos de dibujo y composición, su última ruta ha entrado en una vía cromática de la que el Museo del Prado tiene ejemplos señeros, por no recurrir a los impresionistas franceses.

Las Galerías de Madrid no dieron reposo a sus salas en la temporada artística que comentamos. Hasta bien avanzado julio, todas gozaron de expositores y de visitantes y aun alguna se atrevió a organizar exposiciones en pleno agosto mesetario, con un heroísmo económico verdaderamente digno de alabanza. Con todas sus dificultades de coste, las Galerías de Arte de la capital española—en la que tanto precisa un gran Palacio de Exposiciones—son, hoy por hoy, las únicas ventanas abiertas de par en par a la obra del artista. Sin ellas, y en la larga espera de los grandes certámenes del Es-

tado, el escultor o el pintor acabarían por morir de autofagia o de asfixia. El pulso artístico de una gran capital se mide, indudablemente, por el número y actividad de sus salas de exposiciones. Madrid las incrementa continuamente, y algunas de ellas se han instalado con severo gusto y señorío. Las galerías particulares completan, repito, la labor oficial y la de otros organismos, como el Círculo de Bellas Artes, entidad de tan rancio abolengo artístico.

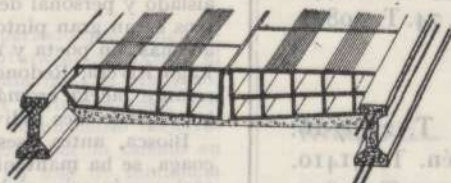
Los atentos a la gran polémica que las artes plásticas suscitan en lo que va de siglo en todo el mundo contemporáneo conocen la tendencia

a que cada una de nuestras galerías se adjudica. Esto es indicio de vitalidad espiritual, porque, naturalmente, las salas tienen directores y éstos no pueden permanecer neutrales en una contienda tan vigorosa. Por eso, para tales vigilantes del arte, no resultará nuevo lo que nosotros afirmemos. Pero, en cambio, enterará a los que por sus quehaceres u otros motivos permanecen alejados de estos salones.

Así, la Galería Buccholz, con Clan, Biosca, Estilo, Xagra y Abril, y quizá con Turner, fueron el muestrario del arte más avanzado. Macarrón y Dardo nadaron en las convencionales aguas del eclecticismo. Cano y Vilches, como en temporadas anteriores, reflejaron en sus muros las tendencias más academicistas. Alcor, recién nacida, todavía no puede ser clasificada, y para su futuro aún guardamos un interrogante.

Buccholz ha mantenido en esta temporada la orientación europea que la caracteriza desde su apertura. Todo lo más selecto y distinguido, tanto de artistas españoles como extranjeros, ha sido expuesto en esta Sala adjunta a la magnífica Librería. Recordamos con gusto y complacencia los cua-

VIGUETAS MADRID



JAVIER SILVELA

INGENIERO INDUSTRIAL

OFICINAS:

MONTE ESQUINZA, 35 - TELEFONO 24-98-62

FABRICA:

CAMINO DE PERALES, 2 - TELEFONO 27-31-15

MADRID

OBRAS

EN

GENERAL

Montera, 34

TELEFONOS:

22-06-83 y 31-62-47

MADRID

Construcciones Saura

Ayuntamiento de Madrid

BUTSEMS y C^{IA}

MOSAICOS - PAVIMENTOS DE SILICITA Y TERRAZZO - PIEDRAS, GRANITOS Y MARMOLES ARTIFICIALES - TUBOS DE HORMIGON ARMADO CENTRIFUGADO "P. H. A. C." PARA CONDUCCIONES A PRESION - FAROLAS - INSTALACIONES SANITARIAS "OMS" - ARCOSITA, MARMORITA, PARA LA DECORACION DE TEMPLOS Y EDIFICIOS RELIGIOSOS - VIGAS Y POSTES "P. H. A. V." DE HORMIGON ARMADO VIBRADO

ESTUDIOS Y PRESUPUESTOS

DESPACHOS

Madrid: Calle de las Infantas, 42. T. 21-20-26.
Barcelona: Rambla Cataluña, 35. T. 16442.
Valencia: Camino Viejo del Grao, 74. T. 30811.

FABRICAS

Madrid: Calle Juan Duque, 18. T. 27-07-16.
Barcelona: Calle de Rabí Rubén. T. 31410.
Valencia: Camino Viejo del Grao, 74. T. 30811.



CUBIERTAS Y CLARABOYAS DE CRISTAL
 CON BARRAS DE ACERO
 DE PERFIL ESPECIAL
 ENFUNDADAS EN PLOMO

TALLERES SATURNO
 SAN SEBASTIAN

DIRECCION:

CALLE DE MALASAÑA, 7. - TELEFONO 22-67-58
 MADRID

CONSULTENOS ESTUDIOS Y PRESUPUESTOS

CARPINTERIA MECANICA
 PUERTAS PREFABRICADAS

HERMANOS PEREZ

PRESUPUESTOS DE CARPINTERIA EN
 GENERAL. - MUEBLES DE TODOS
 ~ ~ ~ ~ LOS ESTILOS ~ ~ ~ ~

Miguel Servet, 33. - Teléfono 2058

T A N G E R

dros del gran expresionista español Francisco Mateos, más comprendido en Francia y Alemania que en España, cuadros colgados aquí entre dos viajes a París del autor que ahora expone en la capital francesa. Mateos ha merecido recientemente las alabanzas de Jean Cassou, el gran hispanista. Nosotros ya nos habíamos anticipado al elogio con motivo de la Bienal (1). El expresionismo de Francisco Mateos es un caso aislado y personal dentro de la pintura española de hoy. Mateos es un gran pintor en cuanto al dominio de la técnica y, además, un poeta y un pensador en la elección de sus temas. Lago Rivera, Redondela y Delhy Tejero—todos en una interesante faceta cromática—dieron atractivo y modernidad a las exposiciones individuales o colectivas de Buchholz.

Biosca, antes asesorada acertadamente por Enrique Azcoaga, se ha mantenido quizá un poco a la deriva, actuando casi por inercia, si bien albergando dos buenas antológicas. Una, sobre diez años de la pintura expuesta en esta sala, y otra, la acostumbrada de la Academia Breve de Crítica de Arte que timonea D. Eugenio d'Ors. Entre las individuales sobresalieron las del levantino Manuel Baeza, de colorismo vivo y bella temática de Alicante, y la de Juan Guillermo.

Estilo, que, como Biosca, comparte la Pintura con el Mueble y la Decoración, ha alcanzado en esta temporada su exposición número veintiséis, luego de un ligero colapso para cambiar de dueño. Debemos resaltar, en cuanto a Estilo, aparte de la exposición de pintura china, las de óleos de Martínez Novillo, María Paz Jiménez, Picó y Gregorio del Olmo; la de acuarelas de Esplandiú, y entre las colectivas, la de García Ochoa, Julio Antonio y San José, en la cual Luis García Ochoa aportó su personal módulo de la mancha, el segundo una especie de realismo mágico y el último una revalorización del paisaje.

Xagra, dedicada por entero a la Pintura y Escultura, sin complementos de librería ni mobiliario, ha hecho a lo largo de la temporada dos buenas colectivas: la de bodegones y la de temas taurinos. Ha dado albergue a las más recientes e inquietas promociones, y en junio, a los cuadros de ese excelente y finísimo artista que se llama Manuel González Santana. Los paisajes de Santana, suaves y delicados, casi místicos de sensibles, han contrastado allí con las estridencias de los seguidores de Benjamín Palencia. Se trata en este caso de un pintor de categoría que deja el alma sobre el lienzo con una gran inspiración impresionista. La parte más castellana de Levante es el tema continuo de los óleos de Santana, artista que adelgaza la luz y el color. Entre los jóvenes destacaron Juana Francés, Ubeda, Palacios-Tardez y Abuja. Entre los escultores, Ferreira, Oteiza, Moya Ketterer, Pilar Calvo y Planes hijo.

"Dardo" es una galería puente entre lo evolucionista y lo estático; pero siempre, como en esta ocasión, sus Exposiciones, la mayoría de paisajes, han ofrecido un punto justo de atracción verdadera. La colectiva de esa Asociación de Pintores y Escultores que tan expertamente conduce José Prados López, tuvo interés de conjunto, y de ella queremos señalar "La posada de la Merced", de Enrique Espín—cuadro de oros de orfebrería—, la nota levantina de José Manaut, y "Los Altos Hornos de Bilbao", de María Revenga.

La Sala Macarrón tiene sobre sí una gran tradición y relevancia. Es sala popular, porque a ella va anexa la venta de

(1) Véase número extraordinario de CORTIJOS Y RASCACIELOS dedicado a la Bienal.

¡ARQUITECTOS!

Los planos de sus
construcciones
reproducirán mejor...



...en *Luis Martín Bueno*

Corredora Alta, 3 - Telef. 31.55.64

pastas y de todos los útiles precisos para el pintor, y porque antes seleccionaba mucho sus Exposiciones. Ahora éstas pegan algo de falta de directriz, y así se explica una línea tan irregular como la que marcan los nombres de Ricardo Baroja, Félix Revello, Pérez Martínez y Romero Resendi, por no hacer la cita más extensa, con el acuarelista Andrada, con el bodegonista Reyes Torrent y con los óleos de Fernández Curro, todos de esta temporada.

¿Qué hubiera sido, por último, en el período que comentamos de los antievolucionistas de la pintura al no existir el Salón Cano, la Galería Vilches o la Sala de Los Madrazo! Al decir antievolucionistas no queremos decir que sean desconocedores del oficio, sino partidarios de un estilo inexorablemente gastado. Buena técnica puede haber lo mismo en un cuadro de tendencia moderna que en uno de tendencia pasadista; pero el buen gusto pertenece por regla general a los artistas adscritos a la primera de las dos formas citadas. Sin embargo, el Salón Cano ha celebrado atrayentes Exposiciones, como la de acuarelas de Vilarroig; la de temas taurinos de González Marcos, que interpreta la fiesta en lo superficial no en lo hondo; la de figuras y bodegones de Agustín Segura, aparte las de Pellicer, Soria Aedo y Francisco Ribera, y una colectiva de figura de la Asociación de Escultores.

La Sala Clan, variada de domicilio, y su hija Abril, han seguido alerta como siempre a la más depurada modernidad, Tomás Seral y Casas la orienta con indudable acierto y fué, además, creador de la importante revista *Índice*, que hoy dirige Juan Fernández Figueroa, y que con *Insula* son las dos publicaciones más independientes de criterio para juzgar la labor artística, gracias a Fernández Figueroa y a Castillo la primera y a José Luis Cano y Gaya Nuño la segunda.

Turner, inaugurada con una colectiva muy buena, y continuada después con diversas exposiciones, algunas de primera categoría, entre ellas las de expositores ingleses, después ha remitido algo en su ímpetu.

En la temporada 1951-52, como quiera que sea, ya se trate de modernos o de clasicistas, de abstractos o de figurativos, los pintores y los escultores han sostenido en las galerías particulares el fuego sagrado del Arte, sin que por un momento dejase de brillar la chispa sacra. Madrid, en las dulces tardes otoñales, en las inquietas de la primavera y en las duras y frías del invierno, ha ofrecido en sus salas un grato reparo espiritual a los ojos del visitante, cansados casi siempre de la dura y agotadora labor diaria. A ese regalo inestimable que las galerías nos ofrecen deberíamos corresponder creando oficial y privadamente importantes premios de Pintura y Escultura para sus expositores, premios que servirían de estímulo para los jóvenes y de recompensa a los maduros. Estos premios deben ser discernidos por Jurados distintos a los de las Bienales y Nacionales, si bien presididos por el Excmo. Sr. Director de Bellas Artes y las otras jerarquías que el Ministerio de Educación estime, pero al mismo tiempo acompañados de críticos y de alumnos de las Escuelas de Bellas Artes y Arquitectura de fin de carrera.

¿Tendrá viabilidad esta modesta iniciativa? Mucho nos alegraríamos, y no por nosotros, sino por los expositores españoles, que todo se lo merecen, ya que sus conjuntos se cuelgan con gran sacrificio económico, pese a la generosidad de muchas salas que, por otra parte, no pueden siempre ser generosas.

ANTONIO OLIVER.

DUNA

COMPANÍA ANONIMA
DE
CONSTRUCCIONES INMUEBLES

EDIFICIOS URBANOS
OBRAS PUBLICAS
PLANTAS INDUSTRIALES
CONSTRUCCIONES
AGRICOLAS

MIGUEL MOYA, 8.-T. 21-93-83

MADRID

CONSTRUCCIONES
GINES NAVARRO, S. A.

URBANIZACIONES
CARRETERAS
OBRAS PUBLICAS

HOLANDA, 28 B - TELEFONO 6062

TANGER

LA GEOGRAFIA ARQUITECTONICA DE ESPAÑA

La Real Sociedad Geográfica ha publicado, con el título de "Notas para la Geografía de la Arquitectura española", una refundición de las Conferencias que en sus salones pronunció sobre este tema el ilustre Arquitecto D. Francisco Iñiguez, Director del Patrimonio Artístico Nacional.

El interés de la publicación—ilustrada con profusión de dibujos y fotografías—está patente desde las primeras páginas, en donde se exponen las orientaciones del notable trabajo.

"En la Arquitectura de cualquier país—comienza diciendo el Sr. Iñiguez—existen multitud de factores que contribuyen a definir su fisonomía propia y precisar esas peculiaridades decisivas para la determinación de cuanto constituye lo que llamamos "carácter", y que en definitiva es la suma de calidades que la diferencian y separan de todas las arquitecturas análogas de otros países.

De entre estos factores hay muchos, los más importantes, de índole personal: son los más variados e influidos de siempre por las corrientes variables de usos y costumbres; de los estilos, en una palabra. Muchas veces estos cambios no afectan más que a los detalles, quedando igual la estructura, como ha sucedido con la arquitectura adintelada, idéntica en su fondo desde los lejanísimos tiempos en que empezó a usarse la madera hasta casi los actuales; porque si bien el hormigón ha modificado el modo de trabajo, continúan sin variar apenas las formas estructurales de poste y dintel.

Esto ha permitido el empleo de todas las arquitecturas pasadas a gusto de cada cual, tan pronto como el romanticismo puso de moda formas viejas y llevó la arqueología a la vida doméstica, pues no existían más diferencias de unas a otras que las minucias decorativas.

Y lo mismo sucede con gran parte de las arquitecturas históricas, iguales en el fondo de siglo a siglo; y cuando lo decorativo se atenúa o desaparece, como ocurre en lo popular, la identidad es absoluta.

La geografía necesita siempre de agrupaciones de ejemplos parecidos. Por consiguiente, será difícil intentar fundarla con los elementos iniciales y los finales de la escala de riqueza susodicha. Servirán los intermedios y en ellos habrá también que separar aquellos de estilo más puro, con mayor influencia de lo personal, y elegir los de mayor sentido local, menos sensibles a las aficiones y cambios de los años, y que se fundan en las condiciones permanentes del clima, de la naturaleza y forma del suelo o de los materiales que existen más a mano y son fáciles de emplear según su manera propia de trabajo y resistencia: condiciones todas que han permanecido invariables, y por esta causa son de interés máximo para la formación del carácter de la arquitectura.

El clima de España es muy variable, de frío a cálido, y su geografía marca las terrazas del Sur y los puntiagudos tejados pirenaicos, pero la gran media ocupa una extensión inmensa con tejados iguales, monótonos y que disminuyen el interés geográfico que pareció destacarse entre los dos extremos por su poca extensión comparada con la que cubre la teja árabe. Las variaciones internas, mucho más importantes, pertenecen al estudio de la arquitectura popular, de estudio aparte.

Tampoco es de mayor importancia la variación de humedad. Tanto Hernández-Pacheco como Dantín Cereceda y D. Clemente Sáenz han definido con toda claridad la España húmeda: arquitectónicamente, no hay más que una forma aplicable a ella y que se tiende por su límite sur desde Galicia (La Coruña principalmente), por León, Burgos y Vitoria, para morir en Logroño con algún pequeño influjo en Zaragoza. La forma es curiosa y consiste en la segunda fachada de madera blanca y cristales que cubre toda la estructura interna o parte de ella, formando las galerías como una protección de los muros y de la vida de quienes ocupan el edificio.

Todas las demás formas que pudieran en principio parecer originadas por la humedad no pueden ser debidas a esta causa, puesto que las vemos iguales en otras comarcas de condiciones distintas; así sucede con las solanas montañosas, idénticas a las balconadas de Albarracín, Cuenca o Huesca, con algún otro tipo de menor importancia.

La forma del suelo presta un carácter definitivo al poblado: basta comparar las siluetas de Madrid y Segovia para apreciar esta diferencia, pero su geografía nos llevaría a separar los poblados de montaña y los de llanura, con una distribución demasiado simplista.

Por fin, quedan los materiales, que la tienen mucho más compleja y precisa, y, por consiguiente, de interés máximo para definir condiciones geográficas. Habrá que partir de las geológicas en la determinación de las zonas y comarcas, que en definitiva se diferencian poco de las "regiones geográficas", tan bien estudiadas por los autores citados, de sobra conocidos para que se insista en su bibliografía. En arquitectura fueron D. Vicente Lampérez, y mucho más D. Pablo Gutiérrez Moreno, quienes dieron los primeros pasos en este sentido, pasos que fueron los más importantes y permiten hoy trazar estas líneas, sin más deseo que la presentación de un esquema de conjunto."

El Sr. Iñiguez, al final de su estudio, aboga—y nosotros nos adherimos a sus nobles deseos—por la colaboración que todos los profesionales deben aportar para la realización de empresa tan necesaria como la Geografía arquitectónica de España.

AGOTADA LA SEGUNDA EDICION DE

CHALETS MODERNOS Y CASAS DE CAMPO

(Recopilados por CASTO FERNANDEZ-SHAW, Arquitecto)

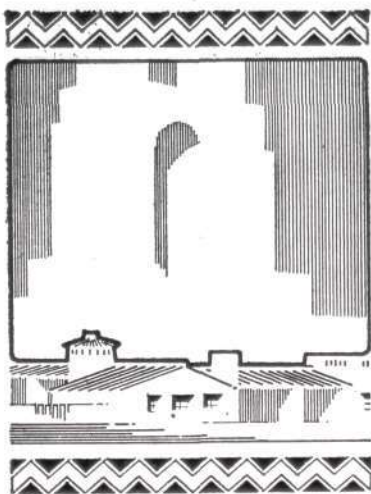
SE HA PUESTO A LA VENTA LA TERCERA EDICION

PRECIO DEL EJEMPLAR: 150 PESETAS

Editorial: AFRODISIO AGUADO. Madrid

De venta en las principales librerías y en la Administración de esta Revista:

Los Madrazo, 34. Teléfono 31-85-17



CORTIJOS ^y RASCACIELOS

Casas de Campo
Arquitectura
Decoración

2.ª ÉPOCA

1952

NÚM. 72

DIRECTOR: GUILLERMO FERNANDEZ-SHAW

REDACCIÓN Y ADMINISTRACIÓN: LOS MADRAZO, 34

MADRID

TELÉFONO 31-85-17

EN PRO DE LOS CASTILLOS ESPAÑOLES

Estamos contentos. La idea marcha y cada vez es mayor el entusiasmo en los fervientes amigos de los castillos, y cada día son más numerosos estos amigos, que llegan con caudal de iniciativas y espíritu de sacrificio.

Contamos, ante todo, con el buen ejemplo del Estado. Sin el interés oficial por la conservación de los castillos españoles, poco podría el esfuerzo privado; pero sintiéndose fortalecidos por el calor de los elementos oficiales, ¡qué de ideas pueden iniciarse y qué de iniciativas pueden tener realización! Nuestra aportación es modesta, pero muy sincera; y aquí, desde estas columnas, estamos dispuestos a apoyar, airear, difundir y estimular las empresas y los hallazgos de los amigos de los castillos de España.

No era posible que estos testimonios supervivientes de un pasado de grandezas, que estas fortalezas todavía alzadas sobre las mesetas, los castros y los montes nacionales, que estos testigos de una época cada vez mejor estudiada de la Historia de España, viesen que sus piedras se transformaban poco a poco en ruinas y que las ruinas se iban convirtiendo en polvo entre la indiferencia de las gentes.

No podía ser... y no es. La acción tutelar del Estado, patente en una porción de disposiciones, ha de ser un estimulante para la acción particular. Ya están aprobados los Estatutos de la nueva Asociación, y ésta se halla dispuesta a caminar por las sendas que los entendidos señalan y que los aficionados siguen.

Y muy pronto las rutas de los castillos de España, que las Agencias de Turismo comienzan a incluir en sus itinerarios, serán nuevas fuentes de riqueza nacional y legítimo orgullo para quienes supieron tenerlas en cuenta.

EDITOR: CASTO FERNANDEZ-SHAW, ARQUITECTO — IMPRESOR: BLASS, S. A. TIP. - MADRID

MIGUEL ORTIZ Y SUS DIBUJOS A PLUMA

"Los Arquitectos pintan", hemos dicho en más de una ocasión, y "los estudiantes dibujan", hemos afirmado también en estas páginas.

Ahora hemos de repetir la última afirmación al publicar los dibujos a pluma del alumno de Arquitectura don Miguel Ortiz—andaluz, simpático y estudioso—, que al lado del maestro Gutiérrez Moreno va moldeando espíritu y cerebro para llegar a ser un buen Arquitecto, sin olvidar, naturalmente, todas sus enseñanzas de la Escuela.





Dos dibujos de los que hoy presentamos se refieren a callejas de Archidona, atormentadas por escalones y cuestas. Los otros dos reproducen con agilidad de pluma dos plazas madrileñas: una, antigua, la plaza Mayor con la estatua ecuestre del Rey Don Felipe III en su centro; otra, moderna, la de Rubén Darío, con el palacio de Ibarra—obra de Pedro Muguruza—, sirviendo de fondo al monumento a Lope de Vega.

Y es curiosa coincidencia la de las dos estatuas en estos dos dibujos de Miguel Ortiz; que si el Rey Felipe prodigó más de una vez su mecenazgo sobre el poeta, éste hizo no poco por su inmortalidad consagrándole versos que le perpetúan en las antologías: "¡Salve, Felipe el Tercero!..." Una vez más el Arte, la Poesía y la Historia coinciden, como por milagro de magia, en las páginas de una Revista o en el álbum de apuntes de un dibujante.

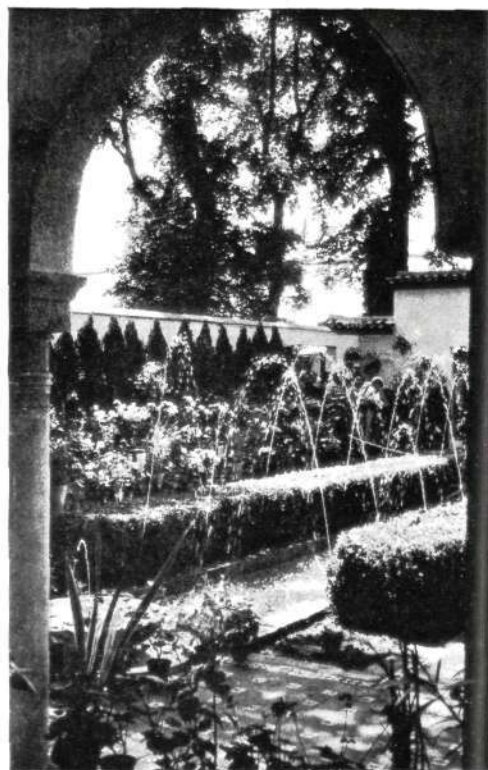
EL EXITO DE UNA EXPOSICION

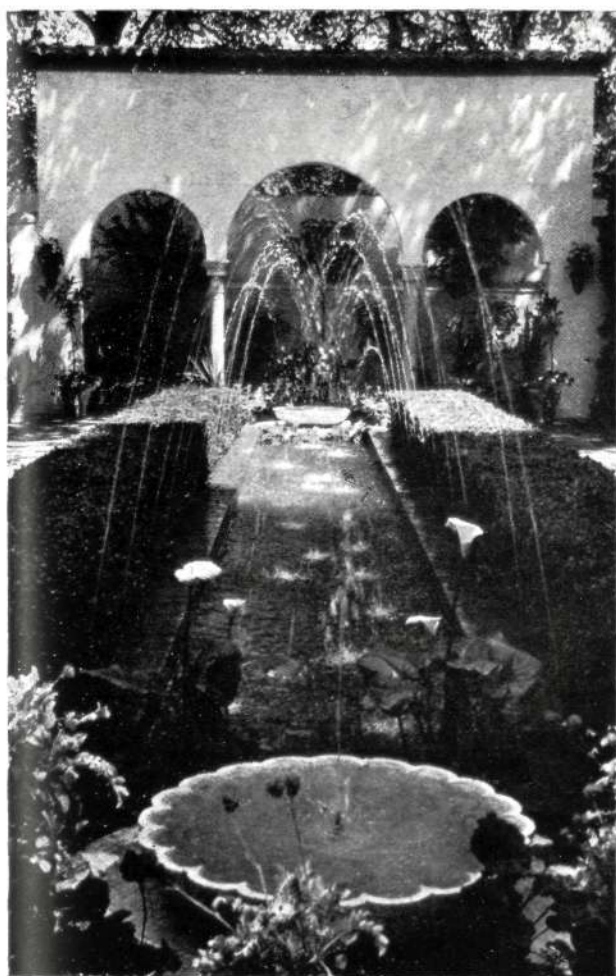
UN PATIO GRANADINO EN LONDRES

LA Royal Horticultural Society, de Londres, invitó el pasado diciembre a la Sociedad de Amigos del Paisaje y los Jardines, de Madrid, a concurrir a la Exposición que anualmente celebran en los jardines de Chelsea.

Aceptada la invitación en junta general, se nombró una Comisión organizadora, formada por S. A. R. Don Ataulfo de Orleans, Marquesa de Casa Valdés, señorita de Cossío y Sr. Prieto Moreno.

La Comisión acordó presentar un patio granadino en el que figuraran nuestras flores más típicas: claveles, geranios, burganvillas, rosas, pelargoniums, naranjos, limoneros, etc. El proyecto lo trazó el Sr. Prieto Moreno. Con el fin de evitar el gasto de divisas de la instalación, se llevaron desde España, además de las flores y plantas, la mayor parte del material necesario: la cancela, rejas, olambrilla, azulejos, tejas, fuentes, columnas, etc. A principios de mayo se trasladaron a Lon-





dres para dirigir las obras de instalación la Marquesa de Casa Valdés con un albañil y dos jardineros de Granada.

El resultado de tanto trabajo no hace falta explicarlo. El hecho de que el Jurado concedió a este pabellón que representaba a España en tan célebre Exposición la Medalla de Oro, demuestra la alta calidad de la instalación de la Sociedad de Amigos del Paisaje y los Jardines.

Una representación de la Sociedad formada por la Princesa de Hohenlohe, S. A. R. Don Ataulfo de Orleáns, Marquesas de Casa Valdés y Manzanedo, señorita de Cossío y Sr. Prieto Moreno, del Comité de Honor y de la Junta Directiva de la Sociedad de Amigos del Paisaje y los Jardines, y muy activos miembros y colaboradores, asistió a la inauguración en representación de la Sociedad.

Esta Comisión recibió a S. M. la Reina Isabel II, al Duque de Edimburgo, S. M. la Reina Madre y SS. AA. Duque de Gloucester, Duquesa de Kent y demás miembros de la familia real, que honraron el stand español con una muy detenida visita, durante la cual demostraron su admiración por la be-

lleza, arte y nota de alegría nunca vista en esta Exposición, felicitando muy calurosamente a los organizadores.

Todos los comentarios de la Prensa y radio ingleses han sido altamente laudatorios para el jardín, resaltando no sólo el conjunto, sino la calidad y belleza de las plantas y flores que lo adornaban.

En el banquete que Lord Aberconway, presidente de la Royal Horticultural Society, dió a las autoridades, expositores y Prensa, los miembros de la Sociedad de Madrid ocuparon los sitios de honor y oyeron durante el discurso del Presidente grandes alabanzas a esta contribución de España, que fueron acogidas con calurosos aplausos.

En el Instituto de España dió el Sr. Prieto Moreno una brillante conferencia sobre "Jardines granadinos", que se vió concurridísima, siendo muy aplaudido por el público que llenaba en su totalidad los salones.

La competencia del actual Director General de Arquitectura se puso de relieve una vez más. Presentó al Sr. Prieto Moreno el Embajador de España, Duque de Primo de Rivera.



NUEVAS ESTATUAS DE DOS VIEJOS REYES DE NAVARRA

FRUCTUOSO Orduna, el gran escultor navarro que tantas pruebas nos tiene dadas de su recia personalidad, disfruta ahora de la legítima satisfacción de ver colocadas dos de sus últimas obras en la fachada principal del Palacio Provincial de Navarra.

En esta fachada, de estilo neoclásico, existían dos hornacinas que estaban pidiendo a gritos ser ocupadas por huéspedes dignos, histórica y artísticamente, de sus tradiciones. Y el acierto de la Diputación Provincial fué doble; porque eligió dos grandes figuras representativas de sus glorias y encargó a Orduna su realización en bronce. Así, hoy, la población de Pamplona puede enorgullecerse contemplando en las aludidas hornacinas las representaciones en gran tamaño de los famosos Reyes Sancho el Mayor y Sancho el Fuerte, unidos a la historia del pueblo navarro por indestructibles recuerdos.

Sancho el Mayor floreció en el siglo XI. Guerrero, político y diplomático, asumió bajo su mando, bien por conquista o bien por anexiones, cuatro reinos: Navarra, Castilla, Aragón y Sobrarbe, que tenía unido el condado de Ribagorza. En realidad, todos eran condados; pero todos se consideraban reinos; y así lo fueron los tres prime-



Estatua de Sancho el Mayor.



Estatua de Sancho el Fuerte.

ros. Sancho, que participó en la victoria de los cristianos sobre Almanzor en Calatañazor, mereció el sobrenombre con que le conoce la historia por la extensión de sus dominios, que llegaron hasta Galicia, y por la fama de sus hazañas, que repercutieron en toda la Península. "La fecha de su muerte—dice un cronista—es de suma importancia para España, porque señala el comienzo de los dos reinos de Castilla y de Aragón, que habían de servir de núcleo a la unidad nacional."

Sancho el Fuerte, perteneciente al siglo XIII, fué uno de los vencedores en la batalla de las Navas de Tolosa, y él fué quien impuso, después del triunfo, las cadenas conquistadas como emblema en el escudo de Navarra. Esta victoria le rehabilitó ante los enemigos suyos, que habían intentado presentarle como poco afecto a la religión, por sus primitivas alianzas con Yacub ben Yusuf de Marruecos. La heroica y decidida conducta de Sancho el Fuerte durante su reinado fué la más elocuente demostración de su religiosidad.

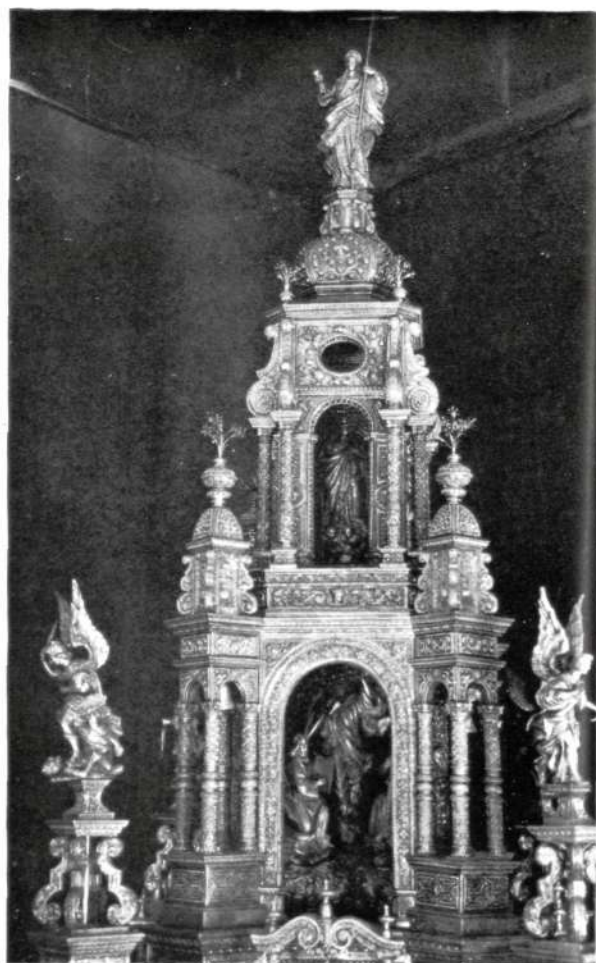
Orduna, al llevar al bronce las figuras de ambos Monarcas navarros, les ha infundido toda la dignidad y toda la entereza con que aparecen ante las miradas de los historiadores.

Segundo y tercer cuerpos de la Custodia, coronada por la imagen de la Virgen.

LA CUSTODIA PROCESIONAL DE LA COLEGIAL DE JEREZ

Desde el mes de mayo de 1951 es joya inapreciable de la Santa e Insigne Iglesia Colegial de Jerez de la Frontera la magnífica Custodia que, regalada por D. Ignacio de Soto Domecq, proclama la secular devoción de aquella ciudad al "Misterio de la Fe".

Es la Custodia de estilo Renacimiento y obra maestra del orfebre sevillano D. Manuel Gabella Baeza, que ha seguido la traza del dibujo original del prestigioso arquitecto diocesano D. Aurelio Gómez Millán. Es toda ella de plata repujada y cince-



lada, con exquisito y evocador gusto artístico medieval. Mide 3,20 de altura, y se asienta sobre andas, con caídas de ricas telas coronadas con frontales de plata.

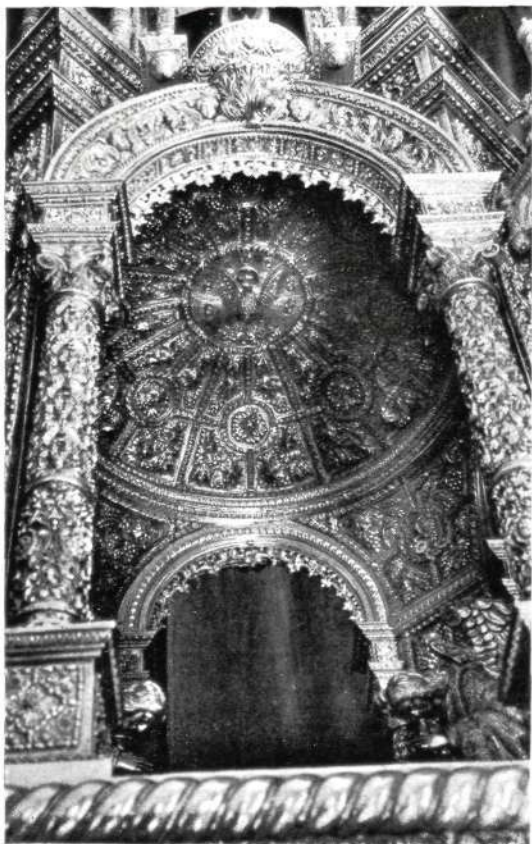
Consta de tres cuerpos fundamentales que remata la clásica figura simbólica de la Fe. El primer cuerpo se destina al Ostensorio que atesora el riquísimo viril de oro y piedras preciosas. En la hornacina del segundo cuerpo, se representa al titular de la Iglesia Colegial, el divino Salvador en la escena de su transfiguración, con las imágenes de Moisés y de Elías. En el templete del cuerpo superior de la Custodia se admira una bella imagen de la Virgen Inmaculada.

El basamento general de la Custodia es de forma octogonal y presenta, simétricamente, ocho escenas

El Ostensorio, con viril de oro y piedras preciosas.



Conjunto de la Custodia de la Santa Iglesia Colegial de Jerez.



La bóveda del Ostensorio.

de inspiración bíblica. Las cuatro simbólicas del Antiguo Testamento son: el sacrificio de Melquisedec, el Arca de la Alianza, el Rey David ante la misma y el profeta Malaquías vaticinando el sacrificio de la Nueva Ley. Las escenas del Nuevo Testamento representan: la multiplicación de los panes, la institución de la Eucaristía en la última Cena, la Comunión de los Apóstoles y la Exaltación de la Santa Cruz.

El cuerpo fundamental se apoya sobre un segundo basamento, en el que se acusan los cuatro frentes y los cuerpos de ángulos de rica traza artística. Y los cuatro frentes del templete central se enmarcan con columnas que soportan cuatro arcos.

El interior del templete está primorosamente labrado con pilastras y bovedillas y con símbolos de las sagradas especies, espigas y racimos de uvas. Del centro de la bóveda pende la paloma, representación del Espíritu Santo. Coronan este primer cuerpo cuatro motivos eucarísticos y el recuerdo de los Sagrados Corazones de Jesús y María.

El segundo cuerpo repite la composición del principal, y el último cuerpo, primorosamente trabajado, es etéreo y lleva en su centro, como hemos dicho, la imagen de la Inmaculada Concepción.

Se emplearon quinientos kilogramos de plata para la construcción de la Custodia. [Esta fué bendecida por el Cardenal Arzobispo de Sevilla con ocasión de un solemne triduo eucarístico que el año pasado se celebró en la Colegial jerezana.



*El basamento general,
con escenas
de inspiración bíblica.*

(Fotos IGLESIAS,
Jerez de la Frontera.)

EL ARTE EN EL MUEBLE Y EN LA DECORACION DE JEAN PASCAUD



(1)

EN el *boulevard* Haussmann, de París, tiene Jean Pascaud su elegante galería. Arquitecto-Ingeniero de Artes y Oficios, Jean Pascaud ejerce desde noviembre de 1926 su profesión en la especialidad de Arquitecto Decorador, y desde entonces al momento presente, su actividad artística está jalonada por una serie de nombramientos y actividades que son el índice de su personalidad.

Sociétaire de la Sociedad Nacional de Bellas Artes en 1930, de la Sociedad del Salón de Otoño en 1931

y de la de Artistas Decoradores en 1934, tomó parte en cuantas manifestaciones de importancia se han celebrado—en Francia y fuera de ella—durante los últimos años, especialmente en la Exposición Anual de Bellas Artes, en la del Salón de Otoño y en la de Artistas Decoradores, creadores, de París; así como en las de Milán y Bruselas, en la de Nueva York de 1938, en la Internacional de París de 1937, en la que obtuvo el Gran Premio; en el Circuito para la expansión cultural por el este europeo de 1949 y en la Exposición de Arte Doméstico de 1949 (Medalla de Honor) y de 1950, 1951 y 1952.

Sus obras principales, durante este período de tiempo, son la base del sólido prestigio de la "Galería". Recordamos, entre otras, el monumento de la plaza de Landhaus en Innsbruck (Tirol), el del Puerto de Arlberg, varios trabajos de decoración en el despacho y el salón de espera del Ministerio francés de Educación Nacional (1938), en la Prefectura del Drôme (1947), Legación de Suecia (1945-46), Embajada de México (1948) y Consejo Económico (1949), y en los interiores (decoración y mobiliario) de varios transatlánticos.

(Foto CHEVOJON. París.)

(2)



Ayuntamiento de Madrid

(Foto JEAN COLLAS,
París.)



cos de lujo, como el "Normandie" (1934), "Pasteur", "Liberté" y "Cambodge". Sus últimas obras han sido realizadas en la instalación del Alto Comisariato de Francia en el S. rre (1951) y en el Castillo de Rambouillet, de la Presidencia de la República. Actualmente trabaja en la decoración de las oficinas de la Compañía Sainte Gobain, de la Avenida Matignon.

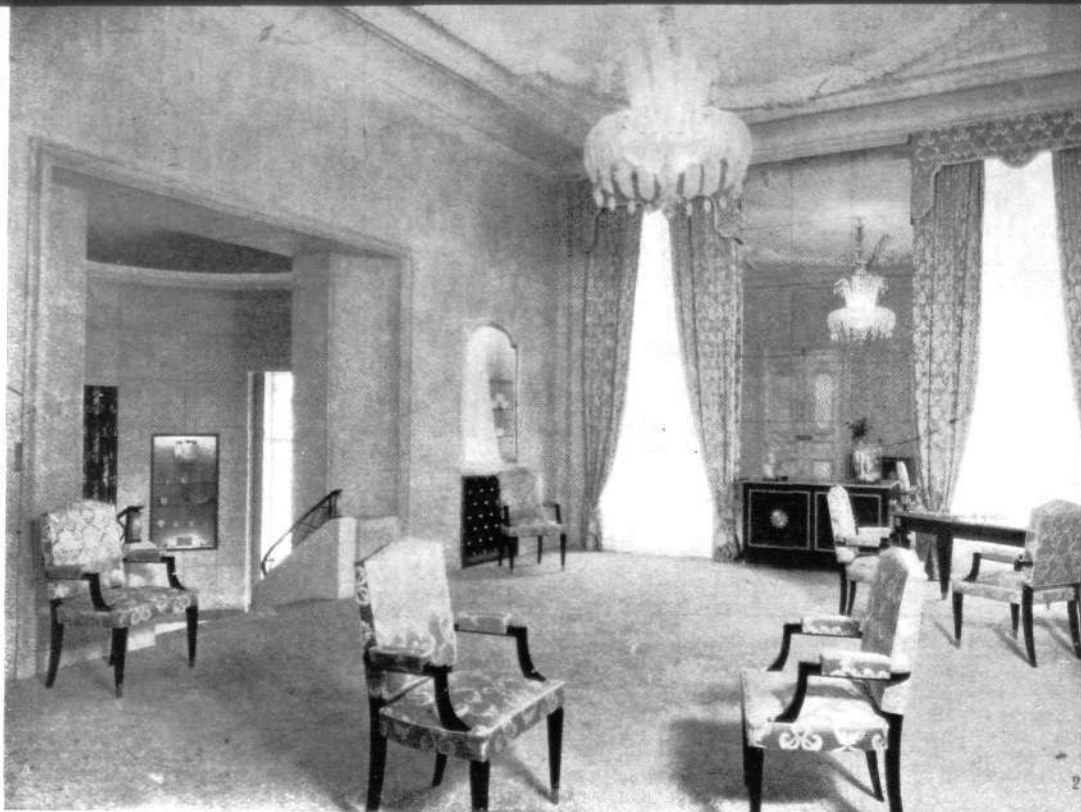
Muestras de sus obras más características son algunas de las fotografías con que ilustramos estas páginas: (1) Mesa pequeña de nogal con los remates de las patas en bronce dorado; tapa de piedra travertina. (2) Reja perteneciente al Instituto de belleza "Harriet Hubbard Ayer". Obra de Gabriel Poillerat en hierro forjado y realzado con hojas de oro. (3) Comedor. Sobre una alfombra verde botella, la mesa con pies de piedra esculpidos por Jean Debarre y tapa de piedra verde mar. Sillas de madera negra barnizada, con asien-



(Foto
CHEVOJON.)

(1)

Ayuntamiento de Madrid



tos y respaldos en tisú "delfín" rojo y blanco. El mueble del fondo, también de madera negra con los pies haciendo juego con los de la mesa. Chimenea de piedra y apliques de bronce dorado, dibujados también por Debarre. (4) Cuarto de estar. Mesita redonda negra con tapa de cristal laqueado en negro; chimenea de piedra travertina con hogar hecho en ladrillos; puertas laqueadas en blanco con dibujos dorados; sillones tapizados con tissú-percal de fondo negro y dibujos de Pierre Frey; librería de madera negra barnizada y el interior de sicomoro; alfombra gris perla. (5) Salón. Mueble del fondo, de madera negra y aplicaciones de bronce dorado; sillas de la misma madera, forradas con tissú de fondo amarillo y de dibujos en gris y blanco; muros tapizados con pergamino color verde y filos dorados; araña de cristal de Venecia y alfombra gris perla. (6) Hall. Comodita de laca, verde oscura; sofá y sillones, de satén rojo y lampas (seda de China), con grandes

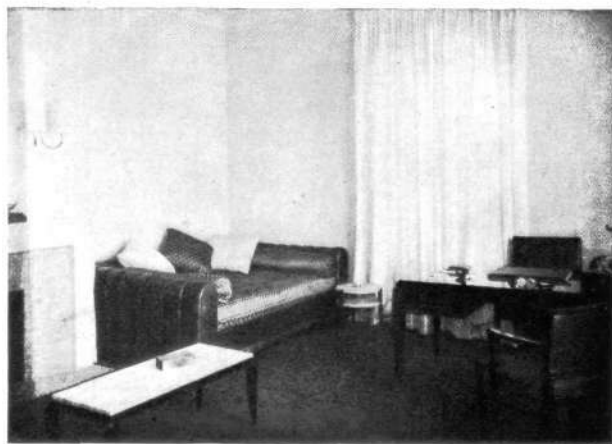


(Fotos
CHEVOJON.)

(6)



(7)



(8)

(Fotos SOUGEZ. París.)

dibujos en verde. (7) Otro comedor. Sobre un fondo de paredes y alfombra en gris perla, mesa de madera negra con tapa de cristal laqueado e incrustaciones de hojas de oro; sillas de madera negra con los remates de las patas en bronce dorado y recubiertas con tapicería de Aubusson amarilla; mesita de hierro forjado y tapa de color verde mar, según dibujo de Poillerat; lámpara, también del mismo material y estilo; esculturas de Androusov; tapiz redondo, de Aubusson, según un cartón de Roger Bezombes, y cortinas de satén amarillo con pasamanería gris perla. (8) Dormitorio. Cabeceras del lecho, forradas de cuero negro, y colcha de satén con picados en amarillo; cortinas de tissú de "hojas de acanto" en amarillo y blanco; *bureau* de nogal barnizado; mesita baja, de nogal, con tapa de piedra travertina. (9) Sala de espera. Sillones de madera negra barnizada con remates de bronce y tapicería de tissú gris con dibujos en rojo; mesita haciendo juego con la sillería, con tapa de cristal laqueado; *bureau*, negro también, con tapa cubierta por cuero rojo; apliques, de bronce dorado; muros grises y alfombra roja.



(9)

(Foto CHEVOJON.)

LA DIAFANA EXPOSICION DE "SIMCA" EN PARIS

ES sin disputa la instalación de SIMCA (Société Industrielle de Mécanique et Carrosserie Automobile), en la Avenida de los Campos Elíseos, esquina a la rue Galilée y cerca ya de la plaza de la Estrella, la más diáfana en este París, donde sorprende constantemente el alarde de vidrierías gigantescas.

Esta diafanidad, conjugada con una atrevida solución constructiva, es la cualidad más notable de esta



Entrada a la Exposición SIMCA, en la Avenida de los Campos Elíseos. Un alarde sugestivo en luminotecnia.



SIMCA en plena Avenida de los Campos Eliseos... sin estar en la Avenida.

atrayente Exposición, que inmediatamente llama la atención del viandante desde mucho antes de llegar a ella, a lo que ayuda la pendiente en subida de la espléndida Avenida, corazón de la ciudad.

Dispuesta en una finca de cuatro pisos y cubierta en mansarda, de gusto típicamente francés y sin particularidad notable en su arquitectura, ofrece con ella la instalación que comentamos fuerte contraste. Unas formas audaces, muy del día, vaciando totalmente los bajos de "un estilo" que no por pasado carece de nobleza. Ocupa justamente la mitad de la altura total, con lo cual quiere decirse que la finca repetida ha quedado estéticamente anulada. No hay detención posible al progreso, ni siquiera en esta urbe, tan amante de sus tradiciones arquitectónicas y urbanas. En este caso, la belleza de lo nuevo justifica el trastorno estético. Un amplio salón, cuyo fondo en cuadrante de círculo con un rompimiento circular hacia afuera en su centro—de techo y abertura a menos de la mitad de su altura—, tiene una línea de 15 metros a la Avenida y otros tantos a la calle referida. En el chaflán, matado en arco (igualmente en planta) se halla la única entrada; puerta de cristal sin armaduras, y con los tiradores en forma de grandes botones de bronce. Ocho pilastras de 70 por 30 centímetros sirven de cabeza a la viguería del techo, que descansa en abanico en una única columna central, cuyo diámetro exterior equivale a la medida mayor de las pilastras. En las fotografías, que aclaran cuanto decimos, se aprecia claramente el sistema de unión de las pilastras a los marcos metálicos, donde se encajan las desusadas vidrieras, que se apoyan casi a ras del suelo; un rodapié, en el que van alojados tras de las caladas rejillas, los tubos de la calefacción. Estas lunas, de más de 22 metros cuadrados (3,55 por 6,20), y una sección de 5 milímetros, constituyen, por el tamaño y la limpieza del cristal, una obra escogida de "Saint Gobain", siendo su coste—que no damos por la escasa orientación de los cambios—, a tono con tales características, sumamente crecido. La gran portada se completa con un estrecho cerco en negro, surmontado por una faja y una cornisa no menos sencillas, ambas en color ocre claro. Tres rótulos de la palabra "simca" en letra egipcia alargada y una teoría de golondrinas—en blanco como las letras—, la marca distintivo, concluyen el exterior.

El salón exposición tiene los paramentos repintados al óleo en tono crema suave. Alternadamente, una sucesión de altos *panneaux* de estructura vertical y composiciones de temas mitológicos, con alusiones mo-



*Grandes vidrieras verticales
en la Dirección de la Sociedad,
de la Avenida Neuilly.*

dernas en "frescos" de manchas, fondo amarillo claro y dibujo en gris, realizados en técnica ligera, leve, que no distraigan al cliente y den empaque al local; la firma de ellos, "Micheletti". Las pilastras y la columna están forradas en mármol pulimentado, también de tono crema. Carencia de escocias y techo liso con sólo una rejilla de ventilación. Rodapiés y pavimento—éste en losas—, en piedra mordida a listas en cenizas y negros sobre un fondo indefinible. Carpintería en las puertas de paneles enterizos y roble barnizado a su color. Aparatos luminosos de factura moderna en cristales gemelos, pintados los costadillos en verde oliva oscuro y listados en oro, ayudan a completar el adorno interior. Toda la iluminación, resuelta por el

moderno sistema fluorescente. La correspondiente fotografía da una completa idea del esplendor nocturno. Concluyen el exorno un espejo que abarca toda la pared de la derecha, dividido en nueve recuadros, y botones de bronce en las juntas, espejo que anima con la mayor eficacia la Exposición. En el panel de la izquierda, una escalinata muy baja —barandilla de dibujo moderno, en bronce— da paso a oficinas y servicios.

Insistimos. Tanto desde la Avenida como desde el interior, la aparente ausencia de cerramiento, más la complicación de reflejos y transparencias visuales, que a veces semejan estar en el aire, ofrecen ciertamente un encanto que no se olvida fácilmente.

El Arquitecto, autor y decorador al mismo tiempo, es M. Gridaine.

La fecha de terminación, muy reciente, octubre de 1951.

ELÉYBOX

*Salón exposición
de actividades de la Sociedad,
en la misma Avenida.*



*El ingreso
en el nuevo restaurant
está controlado
por esa serie
de tarros de cristal que,
como soldados
formados en fila,
rinden honores
al recién llegado.*



UN MODERNO RESTAURANT EN MEXICO

"Ras Martín", la prestigiosa Casa de decoración, que tanto y tan bien está trabajando en México bajo la competencia de nuestro compañero el Arquitecto D. Eduardo Robles, ha incorporado a sus trabajos a otro competente amigo, D. Rafael Ramírez, recién llegado, que ha participado, como técnico de la construcción, en las obras de este moderno restaurant, gracioso y elegante, con que cuenta, desde hace muy poco tiempo, la capital mexicana.



*Las negras
columnas,
aírosas
y brillantes,
destacan
vigorosamente
sobre
el fondo gris perla
y blanco
de paredes
y manrelerías.*

*Uno de los
aspectos
del restaurant
en un
ambiente
acogedor
de simpatía
y buen gusto.*



Oficinas, tiendas, establecimientos comerciales y de lujo... Es suficiente el buen gusto del decorador, la concepción de lo que ha de ser cada instalación, para que la obra adquiera personalidad, que es el secreto del éxito. Una decoración original no necesita ser cara para cautivar al público. Basta con que sea... atractiva. Pero eso, precisamente, es lo difícil.

*Para
comer bien
es preciso
hallarse
amable y
cómodamente
instalado.*

*Por eso
se cuidan
asientos
y respaldos,
se procuran
brazos
a las sillas
y se estudian
las alturas.*



*Muebles de jardín modernos, aéreos,
dan la bienvenida al visitante.*

INTERIORES EN UNA ARTISTICA RESIDENCIA MADRILEÑA

HACE algún tiempo publicamos en estas mismas páginas—que ya se enorgullecen de su madurez—una información gráfica de la casa que nuestro ilustre amigo D. Jesús Alfaro y su señora acababan de construirse en la moderna calle de Oquendo, esquina a la del Aviador Menéndez.

Pero entonces únicamente publicamos los exteriores y los primeros interiores del hotel, exponentes del arte y la técnica del Arquitecto D. José Azpiroz.

Desde aquellas fechas pueden calcularse el cuidado, el gusto y el cariño con que el matrimonio y los hijos han ido amueblando y decorando las suntuosas estancias, haciéndolas no sólo confortables, sino dignas de una verdadera residencia artística.

Hoy, la bondad del que es, para garantía de sus compatriotas, Director Gerente de la Empresa Nacional "Elcano", nos permite acoger las fotografías que ilustran estas planas. No cabe en una pluma elogio parecido al que supone la reproducción de estos interiores, en donde se dieron cita la competencia artística del aficionado y el buen gusto de una dama que sabe ser señora de su casa.

Ante todo, el confort. Pero, siendo compatible con él, toda esa serie de elementos y objetos que el artista ha dotado de belleza y que contribuyen al regalo de que todo hombre culto se rodea para hacer más grata la vida de su hogar, cristiano y patriota.

Allí, como en Sevilla, como en el Extranjero, los señores de Alfaro y sus hijos—familia de Ingenieros navales, cuyas especializaciones se hallan al servicio de la prosperidad nacional—forman, por el solo hecho de reunirse, ese hogar modelo de hogares; pero es indudable que su casa de Madrid, en uno de los barrios de mejor porvenir, es por antonomasia el centro de donde irradia la actividad de unos españoles que, con su talento y con su trabajo, saben honrar el país que es su patria.



*Al amor
de la lumbre
se reunían
antes
las familias
acomodadas;
ahora
toda la casa
es
confortable...*



*...y
cualquier
rincón
de la casa
es propicio
para
las gratas
reuniones
familiares.*

*Otros
rincones
de la
elegante
residencia
madrikena
de
D. Jesús
Alfaro...*



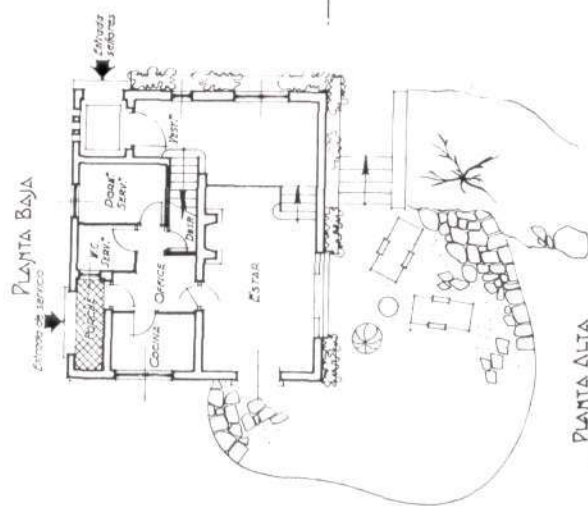
*...pródiga
en cuadros
de calidad,
en otros
objetos
de arte,
en muebles
de
Exposición
y en
lajicerías.*

*(Fotos
CASTE-
LLANOS.
Madrid.)*

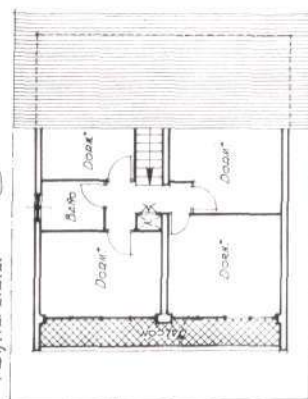


PROYECTO DE CHALET "FIN DE SEMANA"

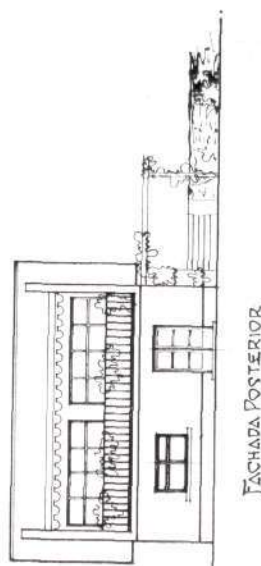
UNA VIVIENDA
Escala 1:100



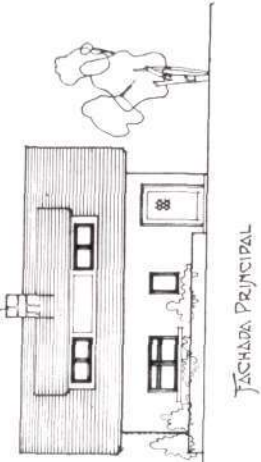
PLANTA BAJA



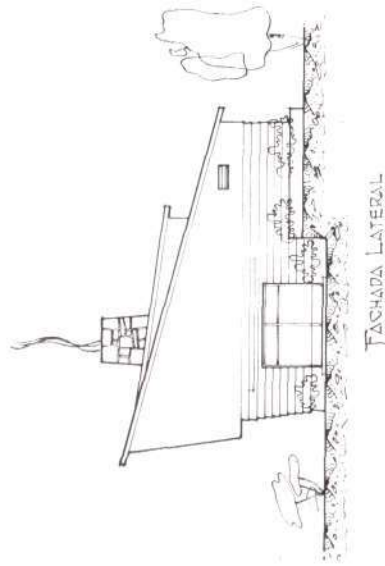
PLANTA ALTA



FACHADA POSTERIOR



FACHADA PRINCIPAL



FACHADA LATERAL

Madrid, Enero de 1952

UN CHALET "FIN DE SEMANA" DE SEMANA"

Arquitecto:

MANUEL DE LA PEÑA

HE aquí un proyecto "fin de semana" bien entendido. El joven Arquitecto D. Manuel de la Peña nos da cabal idea de este chalet, tanto con su exterior, que en acuarela publicamos en nuestra cubierta, como con estas fachadas y plantas, realmente sugestivas.

Cuatro dormitorios y un cuarto de baño en la planta alta se independizan del piso bajo, donde el vestíbulo y el amplio cuarto de estar-comedor se pone en comunicación con el departamento de servicio (cocina, office, despensa, dormitorio y lavabo). La inclinación de la cubierta permite el gracioso contraste entre el doble balcón de la fachada posterior y el par de ventanas que, como dos ojos avispados, se abren en la techumbre de la principal.



UN BELLO OASIS EN MOSTOLES

Arquitecto: ENRIQUE LUCCHETTI

QUIERE decir el título que antecede que el campo de Móstoles es un desierto? No, en manera alguna. Móstoles, como otros pueblos de la provincia de Madrid, tiene buenas y fecundas tierras y sugestivos horizontes; pero precisamente en aquellas tierras que rodean a la finca rústica de que deseamos ocuparnos, la naturaleza se mostró menos pródiga de sus encantos, hasta el punto de que, cuando el visitante se enfrenta con las propiedades de que es amo y señor D. Enrique Inchausti, recibe la impresión de que, por el conjunto que ofrecen campos y arboledas, se halla ante un verdadero oasis.

¿Quién no estima al buen amigo Inchausti, conocedor como pocos de los secretos que encierra el libro de Arte, y artista él, a su vez, en toda la extensión de la palabra? La realización y la difusión de los libros de Arte deben a este gran amante de la cultura no poco impulso en España; y no sólo el libro despierta su interés y su afición, sino otros muchos aspectos que desbordan el campo de las artes gráficas. Pero en Enrique Inchausti—astro mayor de los "insensatos", según el dictado de cierta amistosa y jubilosa tertulia—hay además desde su juventud un artista lírico cien por cien, de preciosa voz e inmejorable técnica, que si en la juventud le procuró éxitos que le acercaron a esas dos diosas que se llaman fama y popularidad, en

*Una
de las
fachadas laterales:
el porche,
la ventana,
la reja...*



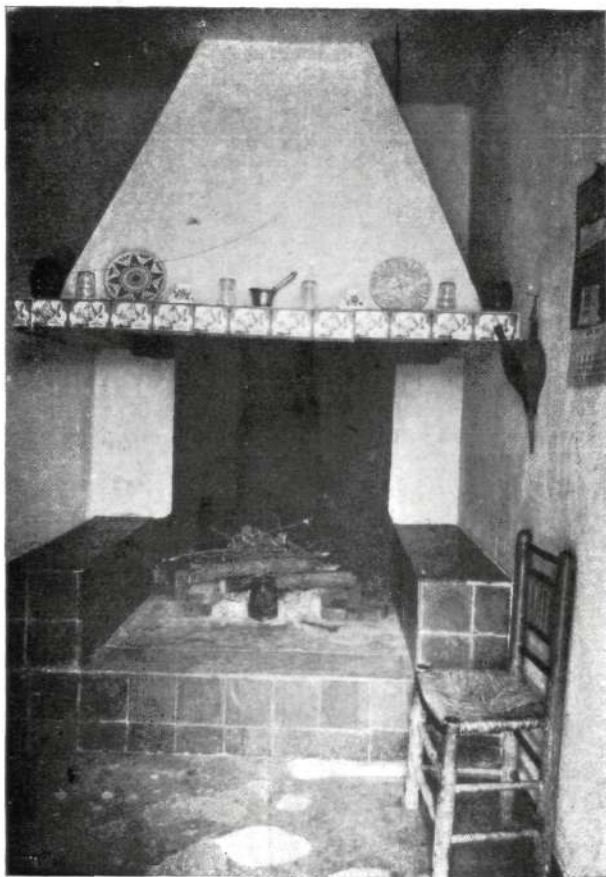
la madurez le han permitido ejercer con maestría deberes de enseñanza, de cuya eficacia son muestras eloquentes discípulos tan prestigiosos como Chano Gonzalo y otros grandes cantantes españoles.

La gratitud de una dama, conmovida ante la emoción y el arte de una plegaria compuesta y cantada por



*La reja del hotel,
en primer plano,
en el muro encalado.*

Inchausti, puso en sus manos un día estas tierras de Móstoles, entonces semiabandonadas, que él, con su trabajo, con su talento y con su perseverancia, ha convertido en este paraíso, que parece inventado para el descanso de un artista, y siempre para el reposo de cuantos, agotados por la febril vida ciudadana, necesitan una temporada en que la



En el interior, la chimenea de campana...

naturaleza, el sol y el aire libre templen nervios y seren en inteligencias.

Hemos sido testigos más de una vez de reuniones de entrañables amigos, a lo largo de las avenidas de esos jardines y huertos y en torno de apetitosos manjares y de conciertos inolvidables. El arte de Enrique Lucchetti supo aunar las obligaciones del Arquitecto y los deseos del amigo para lograr, en el breve hotel que ocupa el centro del terreno, una residencia cómoda y bonita, moderna y confortable, siempre alegre y siempre acogedora.

Allí hemos oído trozos musicales que, por no



...el rincón, siempre acogedor...

haber sido trasladados oportunamente al pentagrama, acaso hayan muerto apenas nacidos, al enmudecer para siempre aquel gran artista que se llamó Juan Tellería. Arrebatos líricos supremos de un alma de niño en un cerebro excepcional, improvisaciones que a todos los oyentes comunicaban asombro... Allí, en Móstoles, en el piano que Inchausti conserva en medio de su vergel multicolor, duermen también el sueño eterno las notas nacidas para vivir menos tiempo que una flor, porque vivieron muchas el momentáneo espacio de unos segundos y no disfrutaron siquiera la existencia de una rosa,

*"nacida en la mañana
y deshojada al declinar el día..."*



*...y el piano, amigo y confidente, invitan a pasar
gratamente las veladas.*

LA "DEHESA DE LAS NIEVES" EN EL CAMPO DE TOLEDO

Arquitecto: JOSE LUIS FUENTES DIAZ-SANTOS

EL campo toledano es acaso uno de los más característicos de Castilla, porque guarda como herencia de edades pretéritas el recuerdo vivo de la invasión musulmana. No en vano fueron muchos los años de luchas, y aun de convivencias, de árabes y cristianos en su suelo; y no en balde el mismo Alfonso VI y sus herederos fueron ganados muchas veces por las costumbres y las artes de los invasores, ya en decadencia.

En Toledo subsisten los vestigios del estilo mudéjar en impresionante variedad, no sólo en los restos de su segunda muralla y en los puentes, que, como el de Alcántara, data en su primera construcción del año 387, bajo el dominio del alcaide Alef, sino en las puertas primeras de Visagra y Abadaquín, en la del



*Conjunto
de la
fachada
de la
residencia
del
Marqués
de las
Clavas.*



Arquería en el patio interior.

Sol, en los restos de no pocas mezquitas y en las ruinas del palacio de la Princesa Galiana, que todavía hoy pueden verse en la Huerta del Rey.

El viajero que queda absorto ante las maravillas del arte gótico que allí acumularon Reyes y Prelados cristianos, rodeándose de Arquitectos y Escultores de excepción, gusta también de conocer las huellas del paso por Toledo de romanos y godos, y aun más, de los alarifes árabes, todos de tan acusada personalidad. Pero no se limitaron éstos a la ciudad: en cigarrales y dehesas toledanos se hallan, con cierta frecuencia, recuerdos indelebles de su arte. Tengamos en cuenta que fueron cerca de cuatrocientos años los que duró la dominación árabe en sus tierras, hasta que en 1085 la ciudad fué conquistada por Alfonso VI.

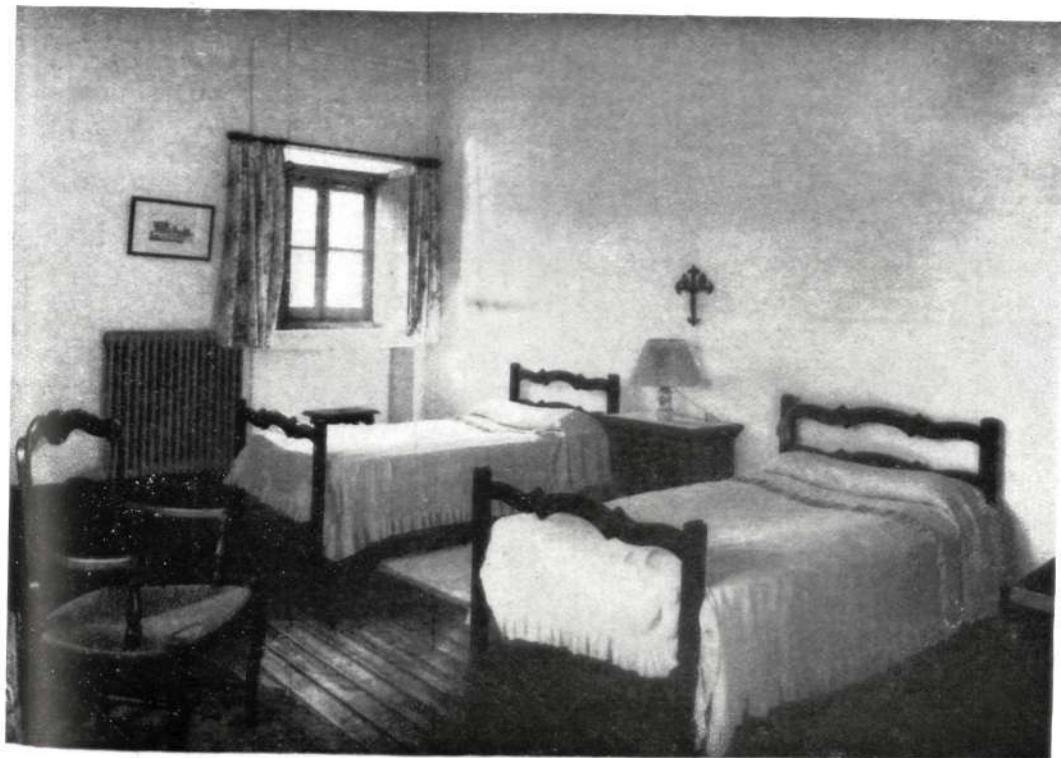
* * *

Entre las más antiguas dehesas toledanas figura la de "Las Nieves", enclavada en el término municipal de la capital. Madoz la cita en su Diccionario precisando que pertenece a propiedad particular, marcando los olivos que entonces (1849) tenía—muy cerca de los cinco mil—, destacando su gran riqueza en encinas puntualizando las fanegas dedicadas a tierras de pasto y de labor, todo en monte alto, y señalando la existencia, dentro de la dehesa, de una casa convento, cuyo estado de conservación en aquel tiempo no especifica.

La dehesa es propiedad del Marqués de las Claras, que reside con su familia largas temporadas en la

Salón-despacho.

antigua construcción, obra de los Padres Dominicos, de la que aún se conservan en ruinas la iglesia y el claustro. Mas, para poder residir en la "casa de los señores", era necesaria una reforma general, que fué, con gran acierto, encomendada al Arquitecto D. José Luis Fuentes Díaz-Santos. Este, continuando la tradición mudéjar del campo toledano, inspiró su reforma, en lo que al exterior se refiere, en aquel estilo, rea-



*Uno
de los
dormitorios.*



Detalle del comedor.

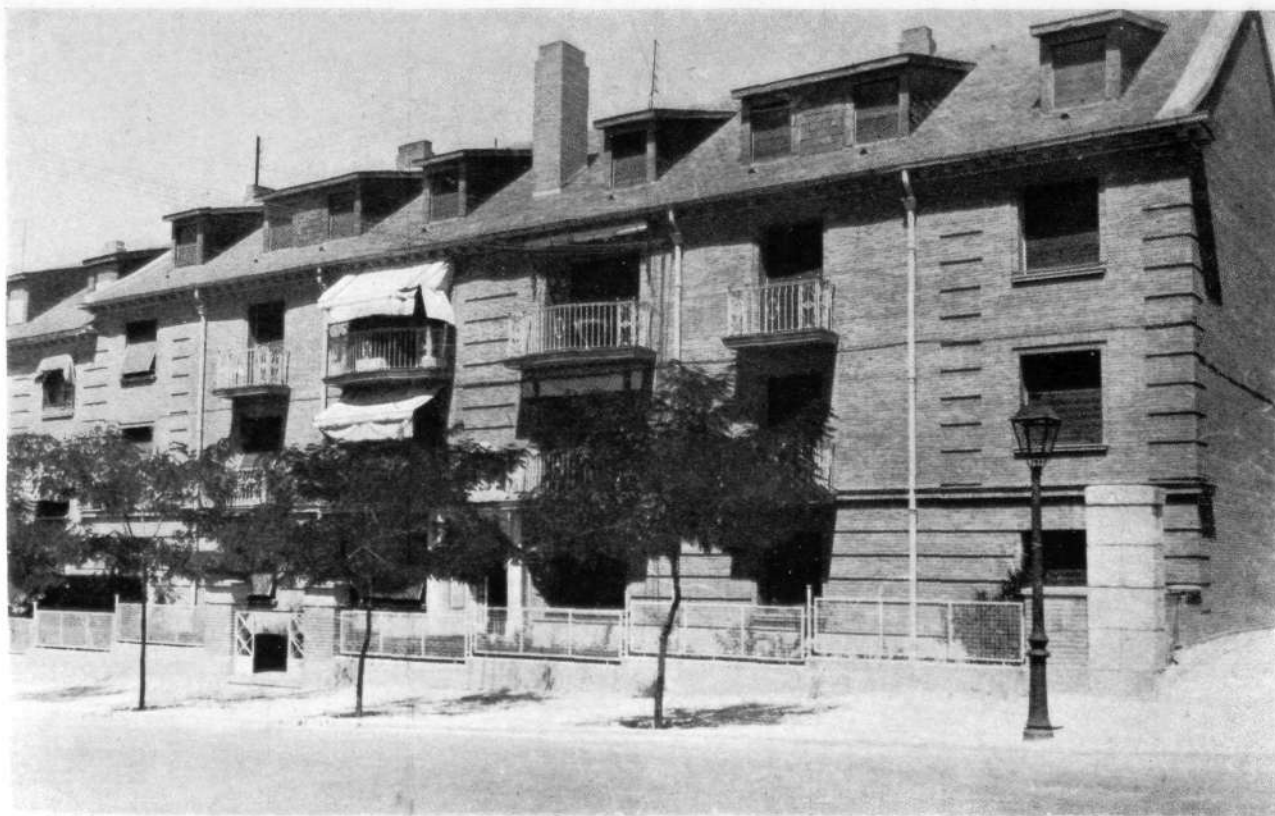
lizando la fachada de mampostería de piedra con ladrillo acordado. Son en ella muy curiosos los dinteles de madera de los huecos, tanto puertas como ventanas, que sirven de sostén a la mampostería concertada de los muros de fábrica. En el interior, destaca de la reforma la instalación de servicios sanitarios y de calefacción; construcción de chimeneas, y especialmente la puesta al descubierto, con su verdadero valor, de los elementos primitivos de la edificación. Y así como en las fachadas se descubrieron aquellos que habían sido tapados en reformas anteriores por revocos y encalados inexplicables, en los interiores se demolieron los cielos rasos de las habitaciones principales, que dejaron ver la hasta ahora oculta viguería de madera, robusta y valiosa.

Decoradas con gusto las estancias y atendidos todos los detalles de *confort*, la casa de la "Dehesa de las Nieves" es hoy una residencia moderna, bella y cómoda, que hace honor a las tradiciones toledanas.



La solana, característica, sobre la arguería del patio.

(Fotos BAMES. Madrid.)



CASA PARA VIVIENDAS DE LUJO EN MADRID

Arquitectos: RAMON ANIBAL ALVAREZ y FERNANDO GARCIA MERCADAL

EL Viso" es una de las colonias de mejor presente y de más porvenir de los alrededores de Madrid. El capital y el trabajo se pusieron de acuerdo para crear un nuevo barrio bien trazado y modernamente entendido, y los Arquitectos acudieron a dar realidad a los proyectos de los iniciados y a perfeccionar planes e ideas.

Hoy, en esas calles que se ufanan de llevar nombres de ríos españoles, se alinean—en el extremo norte de Madrid—bellas construcciones dispuestas con arreglo a preconcebidas reglas urbanísticas, que contribuyen a resolver en parte el agudo problema de viviendas que se creó en la capital de España. No son éstas de tipo popular, sino de lujo, que de todo hace falta en una ciudad del desarrollo y de la capacidad de Madrid. Y es natural que "El Viso", en la continuación de la calle de Serrano, sea hoy uno de los centros de población predilectos de su vecindario, deseoso de bienestar, de tranquilidad y de buenas comunicaciones.

* * *

En la calle del Segre—el río que nos recuerda los fértiles campos de Lérida—se alza esta nueva construcción para viviendas de lujo trazada por los Arquitectos D. Ramón Aníbal Álvarez y D. Fernando García Mercadal.

Son ellos los que, en respuesta a nuestras preguntas, nos dan una breve e interesante impresión sobre su obra.



Centro de la fachada principal a la calle del Segre.

(Fotos MANUEL URECH. Madrid.)

"En el año 1946—nos dicen—nos encargaron el proyecto de esta construcción, con el máximo aprovechamiento del solar, que, dado su emplazamiento y situación, está sujeto a la Ordenanza que limita la altura de la cornisa, y la superficie edificada, al 40 por 100 de la superficie total del solar.

Aceptadas estas premisas, prácticamente no se podía construir más que un edificio de tres alturas o plantas con dos cuartos por planta, ya que el frente del solar es de treinta metros.

De esta forma no se podían conseguir más que seis viviendas y nosotros pretendíamos conseguir más, sin vulnerar la Ordenanza. Para esto se nos ocurrió hacer una planta más en sótano con patio inglés en la



El salón—muebles modernos confortables—ofrece al fondo la perspectiva del comedor, decorado con el mismo gusto.

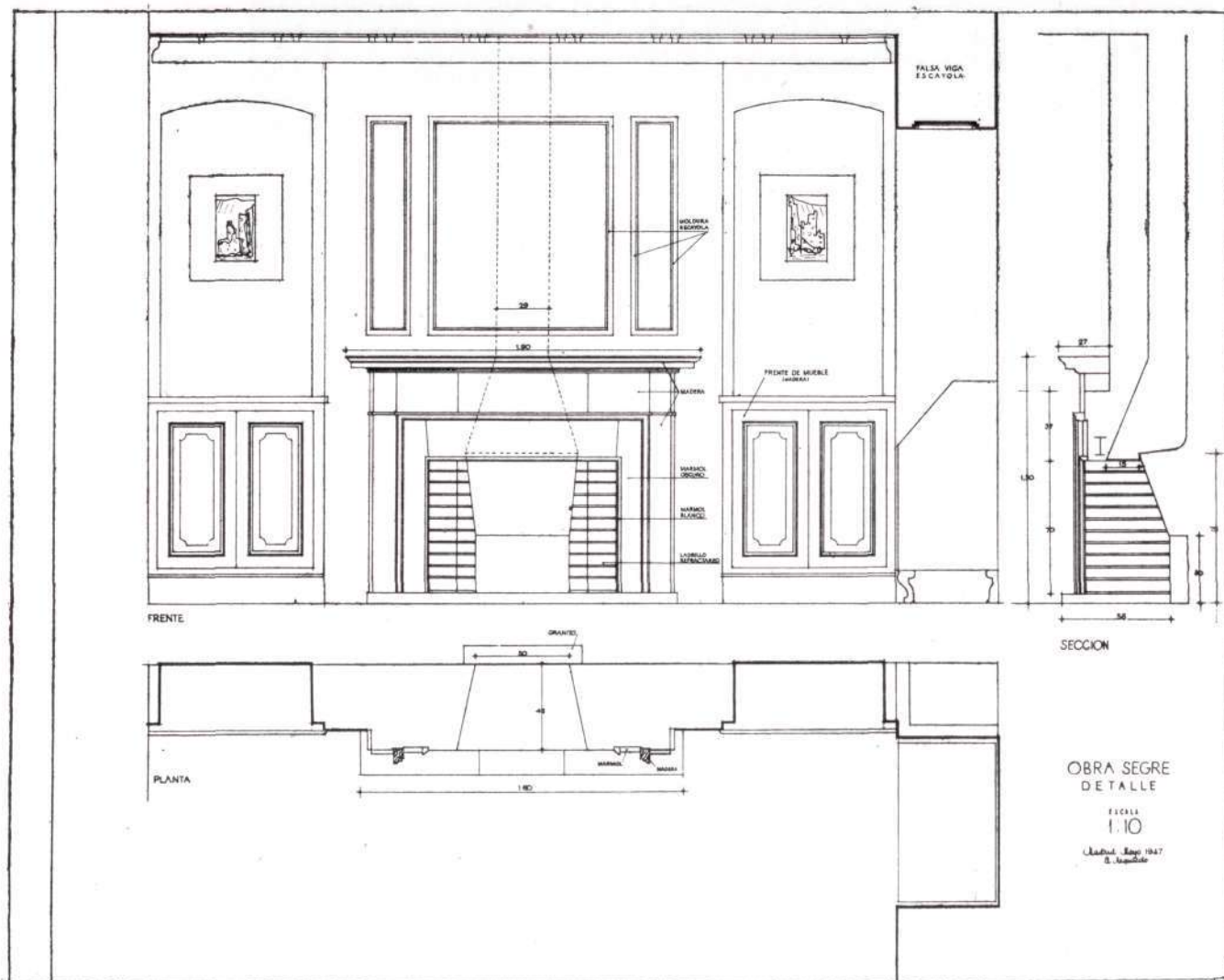


Este primer plano del centro del salón, tiene como fondo su propia continuación.

(Fotos FERRIZ.
Madrid.)

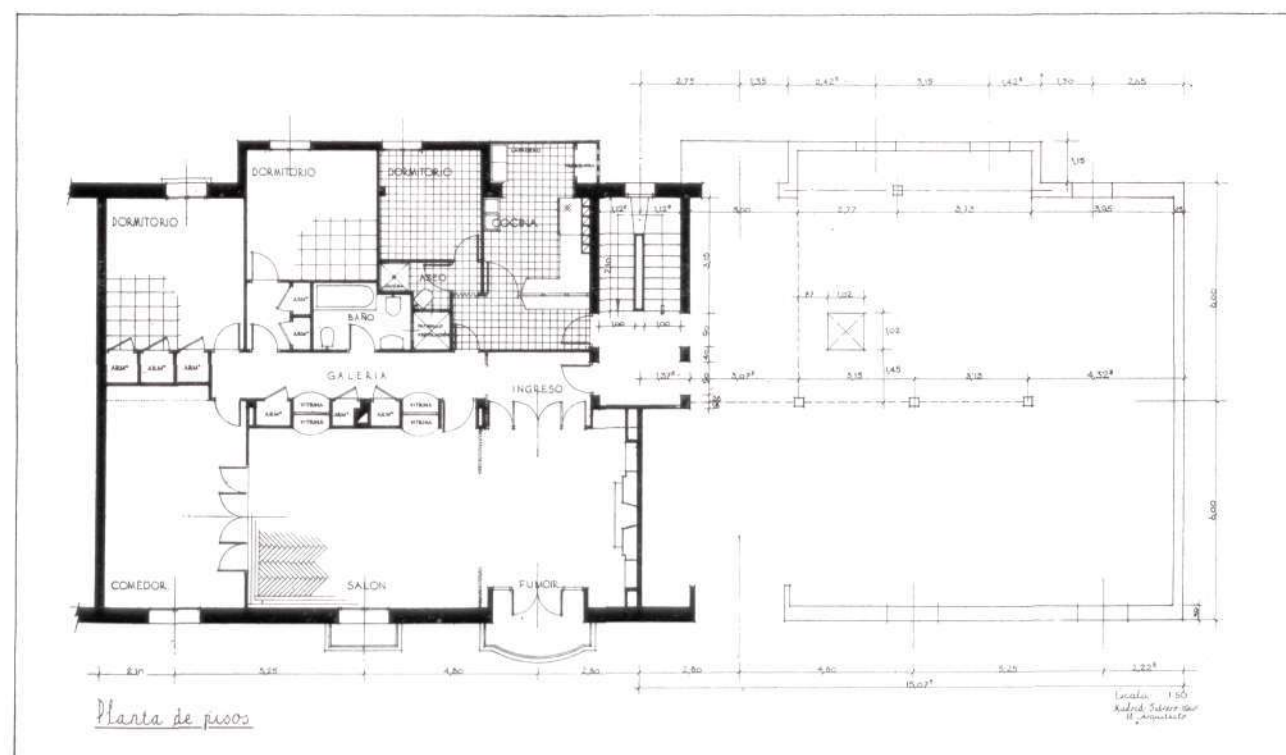
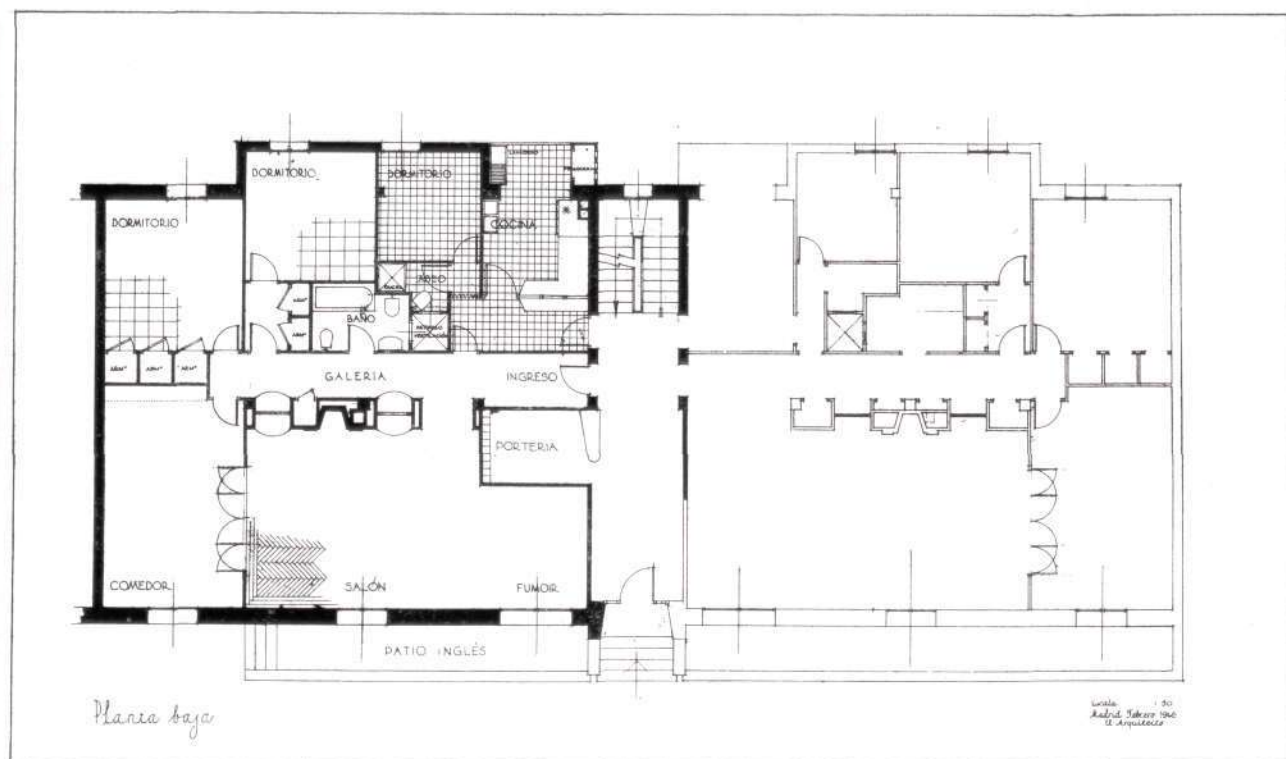
parte recayente a fachada, y por la parte posterior vaciar totalmente el solar. De esta manera ya conseguimos dos viviendas más sobre lo previsto.

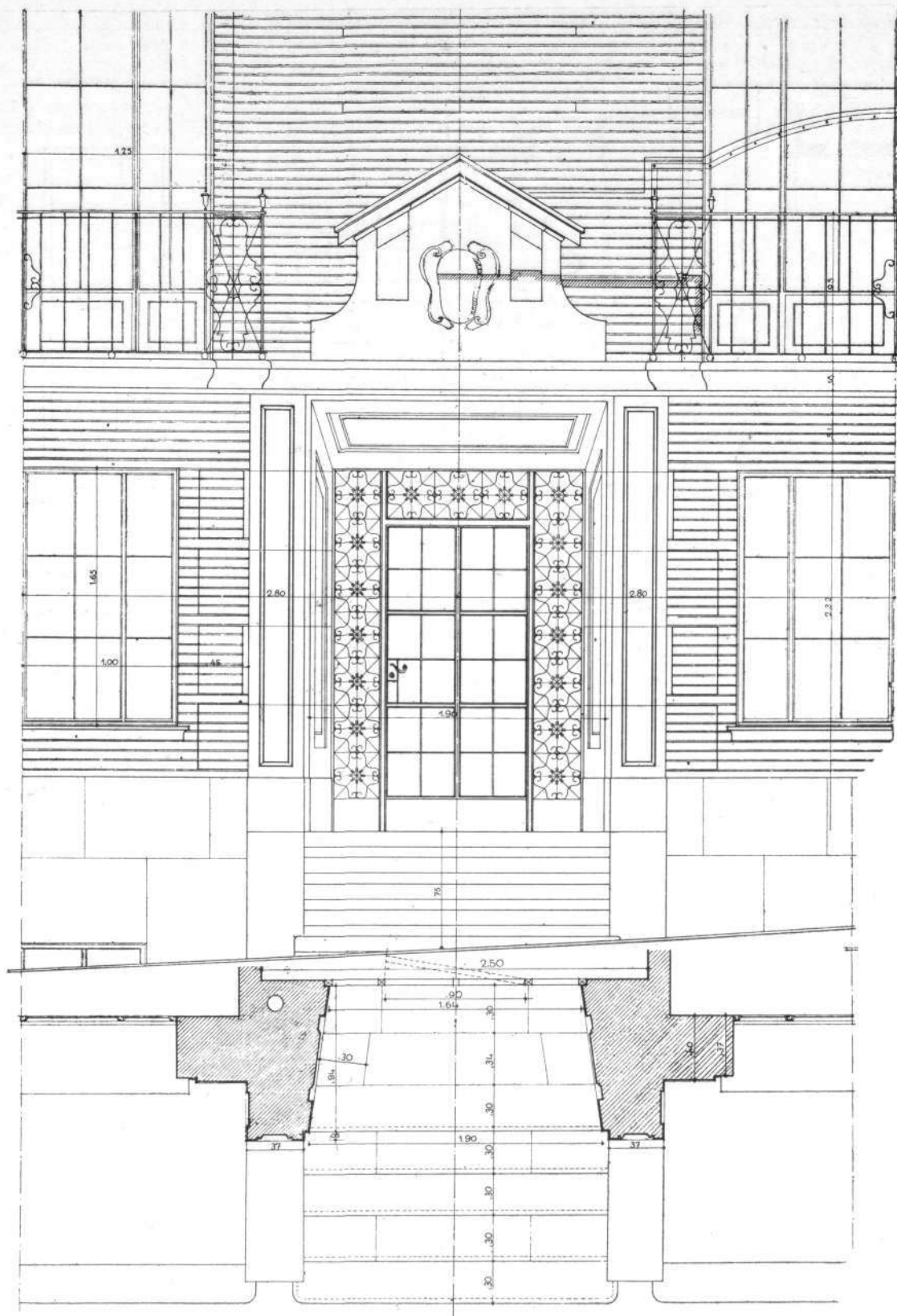
Después pensamos que, si lo que se pedía en la Ordenanza referente a la altura al filo de cornisa se cumplía, nada impedía, si lo conseguimos—puesto que ofrecía alguna dificultad de carácter técnico—, el poder habilitar totalmente el vano de cubierta. Con esta segunda solución conseguimos otras dos viviendas más. Por lo tanto, en total se han logrado ocho viviendas y la de portería."



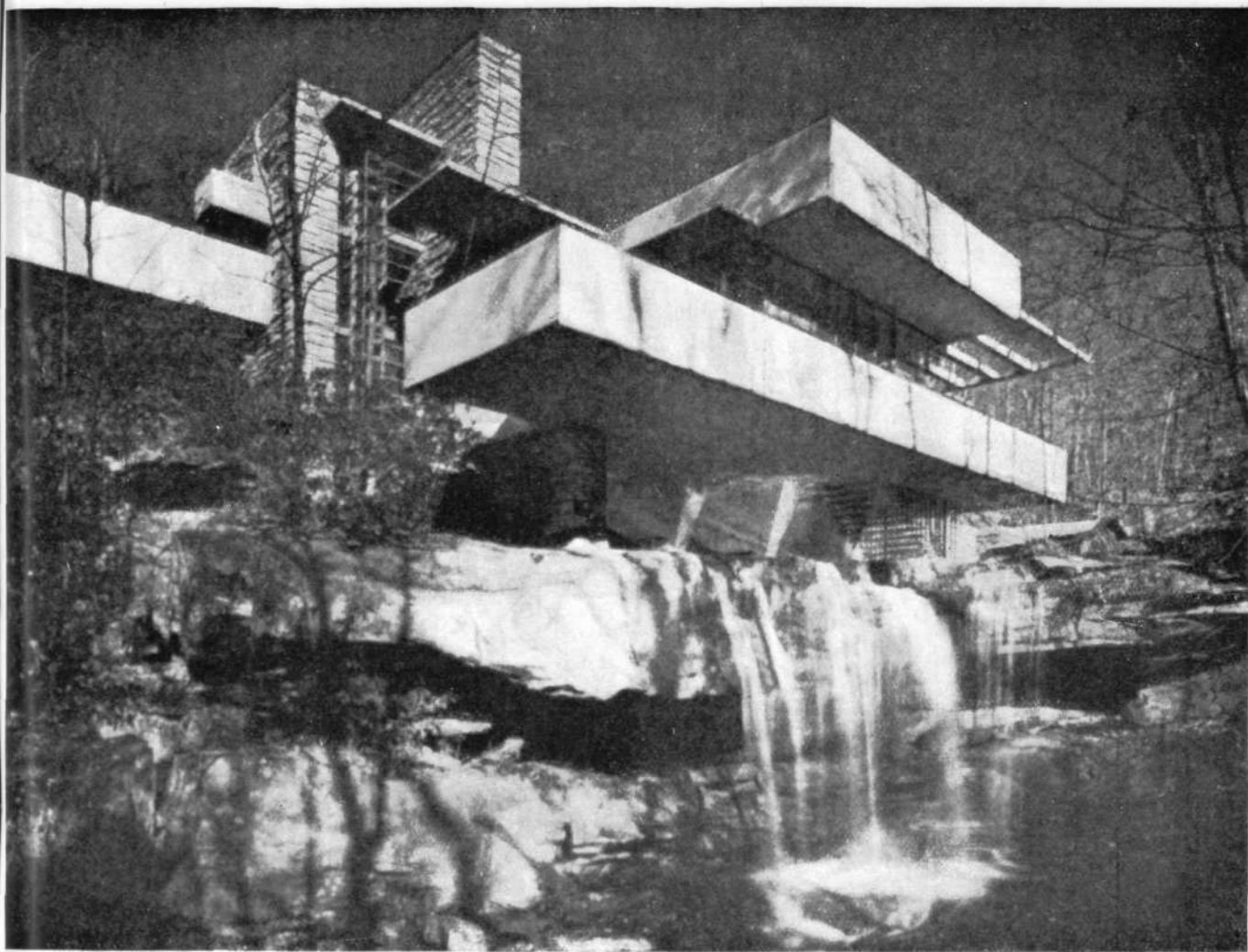
Tres detalles de un mismo estudio: frente, sección y planta de la chimenea, con indicación de los materiales.

Hasta aquí la referencia de los Arquitectos. La distribución de estos pisos para viviendas no es difícil de comprender si observamos los planos de las distintas plantas: un *hall* de ingreso, continuado por una galería central a cuyos lados se reparten las habitaciones. En la parte que da a la fachada principal, una estancia amplia—salón y cuarto de estar—con dos hermosos balcones, comunicada con el comedor, también con balcón a la calle. Al otro lado de la galería, el departamento de los servicios—cocina, despensa, aseo, y dormitorio de servidumbre—, el cuarto de baño y dos amplios dormitorios, dotados, como la galería y parte del salón, de armarios o de vitrinas empotrados. El cuidado y la riqueza con que han sido atendidos los menores detalles pueden observarse en los dibujos con que los Arquitectos acudieron a resolver los pormenores de decoración y las clases de los materiales empleados, de la mejor calidad, naturalmente. Lo que correspondía, en realidad, a una construcción de esta naturaleza.





Detalle de la puerta de ingreso a la casa de la calle del Segre, obra de los Arquitectos Sres. Aníbal Álvarez y García Mercadal.



ARQUITECTURA MODERNA NORTEAMERICANA

Dos obras características de FRANK LLOYD WRIGHT

CUANDO Frank Lloyd Wright, el gran Arquitecto norteamericano, lanzó a la admiración y a la discusión de sus compatriotas sus obras más características y personales, había adquirido ya sólido prestigio en la profesión.

Desde el principio su valía fué aceptada y su originalidad indiscutida; pero hicieron falta esas construcciones que todavía hoy podemos calificar de audaces para que el gran público aceptase su nombre como familiar. Era la popularidad, en suma.

Tal es el caso de la "casa sobre la cascada", construída por Wright de 1937 a 1939 en Pensilvania. Tuviron entonces que coincidir la capacidad imaginativa del Arquitecto y el capricho, un tanto deportivo,

del propietario, Mr. Edgar J. Kaufmann, para que pudiera contemplarse esta casa, asentada sobre unas rocas, entre las cuales se deslizan alborotadas las aguas de las cascadas de Bear Run.

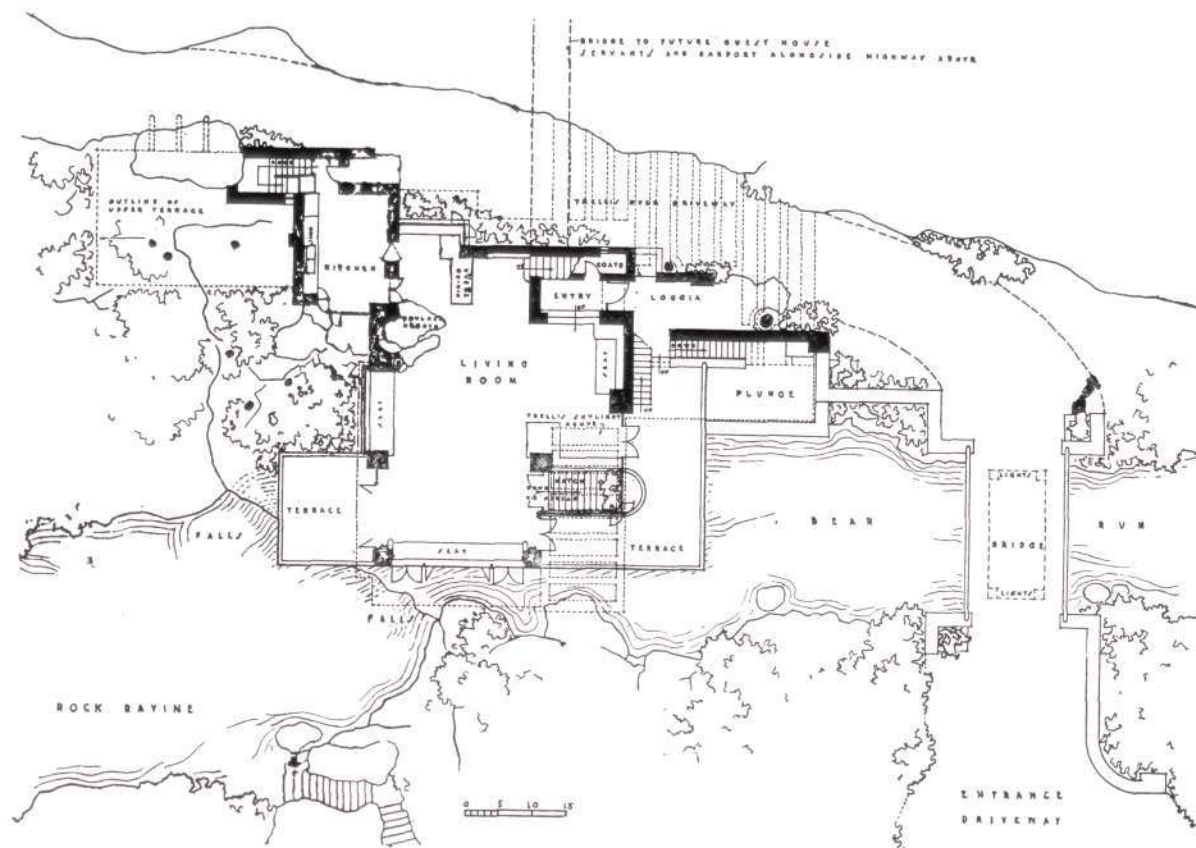
¿Parece un buque anclado en un río? ¿Un gran hidroplano—de varios planos—antes de lanzarse al espacio? Lo indudable es que la casa, en sus distintos niveles y terrazas—que avanzan como grandes bandejas sobre el abismo—, dispone interiormente de toda clase de comodidades y tiene conseguida en sus estancias... hasta la seguridad del silencio.

El arte del autor ha compenetrado su obra con el paisaje; pero ha necesitado—y este es dato principalísimo—disponer de materiales de máxima calidad, en muchas partes flexibles y, al mismo tiempo, resistentes. Hay veces en que la roca natural se confunde con la piedra creada por el constructor, y otras en que las líneas verticales y horizontales parecen nacidas sobre el río en un afán de evasión.

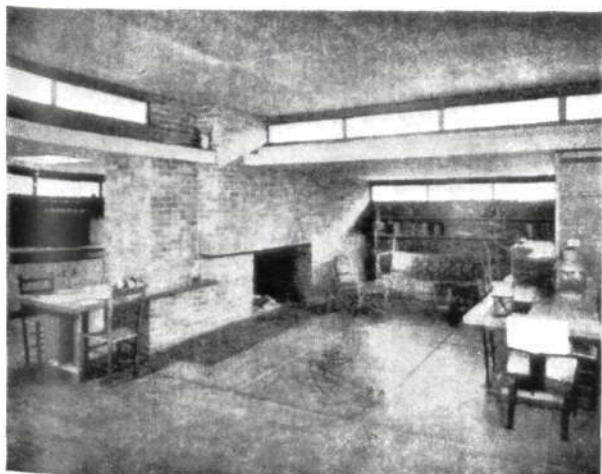
También del año 39 es la casa trazada por el gran Arquitecto para los señores de Winkler Goetsch en



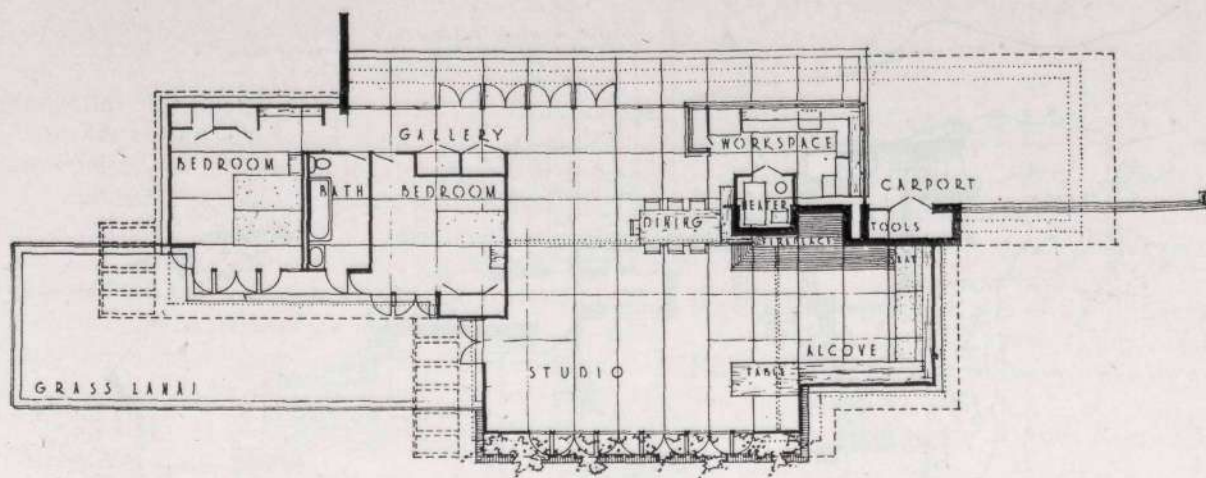
Uno de los más interesantes aspectos de "la casa sobre la cascada".



Okemos (Michigan). Aquí abordó Wright la casa de una sola planta, con una total despreocupación de fachada, pero adaptando la línea del edificio a la gran explanada tendida en medio de un bosque de árboles jóvenes y claros. Puede observarse que no desatendió un momento la luz, que entra en la casa bajo el techo, a lo largo de galería y habitaciones. Y en el Estudio—el hermoso Estudio que el propietario necesitaba para sus

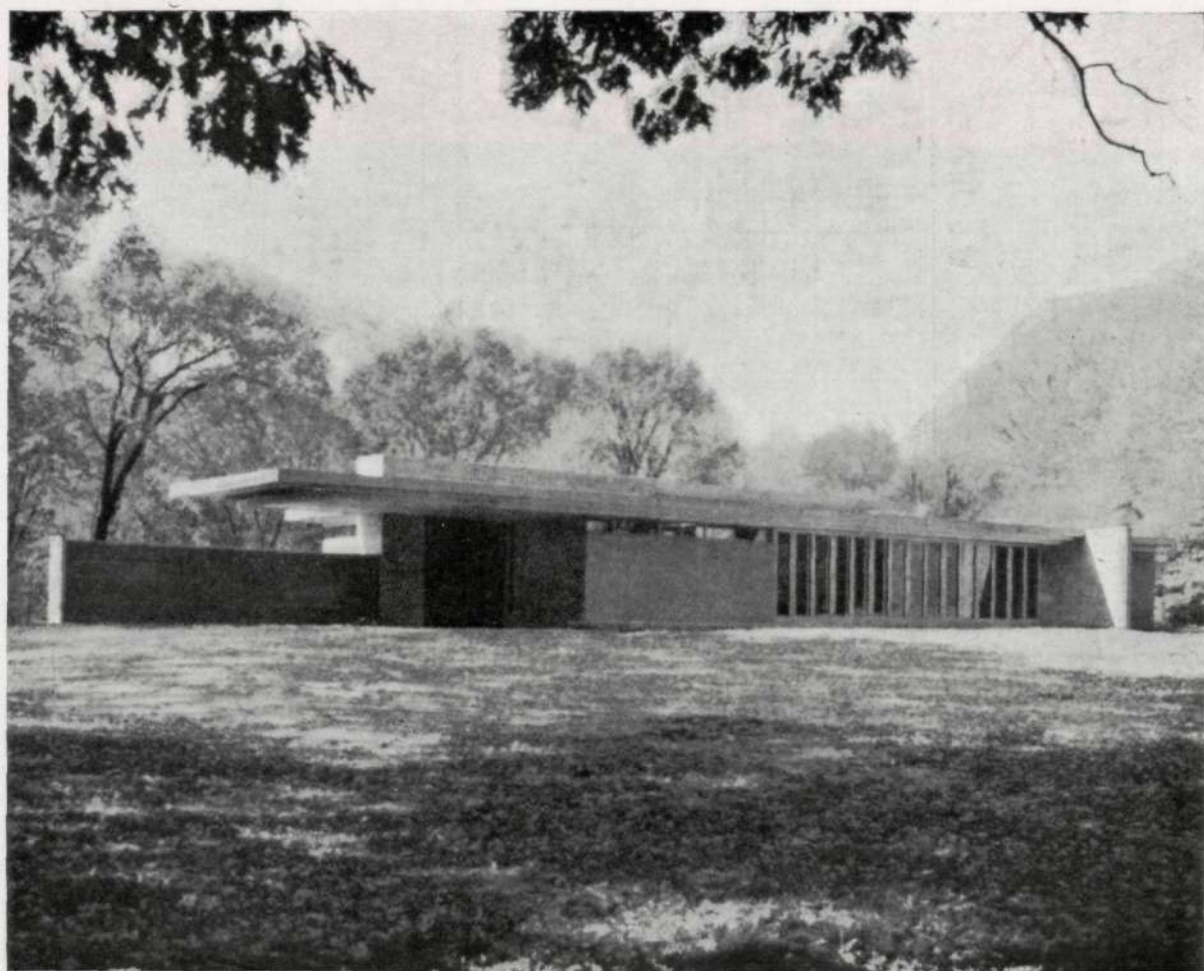


Dos interiores de la casa construida en Michigan por Frank Lloyd Wright.



trabajos en el campo—una oleada de claridad lo inundó todo, merced a un sistema de ventanales articulados.

Con esta casa dió Mr. Wright comienzo a la serie de pequeñas construcciones tipo "Usonian", fabricadas luego por método *standard*, pero empleando siempre materiales diversos de calidad excepcional.



Frente de la casa de una sola planta, de Michigan, desde la explanada en cuyo extremo se sitúa.

AROZAMENA Y CAPARROSO, S. L.

CONSTRUCCIONES EN GENERAL

MADRID

JARDINES, 15. TELEFONO 21-72-09

SAN SEBASTIAN

AV. ZUMALACARREGUI, 21-23

TELEFONO 18-9-06

EL CONGRESO DE ARQUITECTURA PAISAJISTA DE ESTOCOLMO

En los primeros días del pasado mes de julio se celebró en Estocolmo el 3.º Congreso Internacional de Arquitectura Paisajista organizado por la International Federation of Landscape Architects, de la que forma parte la Sociedad de Amigos del Paisaje y los Jardines, de Madrid.

La representación española estaba formada por dieciséis técnicos (Arquitectos e Ingenieros Agrónomos), a los que acompañaban algunas señoras. La representación oficial estaba formada por el Sr. Bornás, Director General de Agricultura, que llevaba la representación de la Sociedad de Amigos del Paisaje y los Jardines; el Presidente de dicha Sociedad, D. Víctor d'Ors y la Srta. Conchita de Cossío, Miembro de Honor de la Federación Internacional y Secretaria General de dicha Sociedad.

Al Congreso asistieron representantes de diecinueve países, con un total de ciento setenta y seis congresistas.

En nombre de España presentaron una ponencia sobre "El Jardín Mediterráneo" los Arquitectos Señores Riudor y Martino, ofreciendo veinte fotografías en colores de paisajes y jardines

de la Costa Brava, que fueron largamente aplaudidos y ovacionados.

La organización del Congreso corrió a cargo de Foreningen Svenska Tradgardsarkitekter" (Sociedad de Amigos del Paisaje y los Jardines, de Estocolmo); fué realmente magnífica, tratando desde el primer momento

a los congresistas con simpatía y amabilidad. Organizaron un conjunto de recepciones en honor de los congresistas y de interesantísimas excursiones para ver los más importantes puntos de ese bello país. Este bien organizado trabajo se debe en su mayor parte al Presidente de la Sociedad de Estocolmo, Barón de Hemerlin, y a la Secretaria del Congreso, Miss Ulla Bodorf, que fueron felicitados en todo momento por los congresistas, por la admirable organización de todo ello.

Lo que más ha llamado la atención de los congresistas fué el "Skogskjörkogarden" (Cementerio), cuyo trazado se debe a los Arquitectos Asplund y Lewerentz, cuyas obras comenzaron en 1937. El crematorio, obra del Arquitecto Asplund, se inauguró en 1940. Este cementerio, que ocupa un total de 96 hectáreas, está trazado

ACAIRE

Acondicionamiento del Aire, S. L.

García Morato, 18 - Teléf. 24-80-20

MADRID

CALEFACCION

REFRIGERACION

VENTILACION

HUMIDIFICACION

★
INSTALACIONES DE AIRE ACONDICIONADO Y
DE CLIMATACION-CALEFACCION POR PANELES
RADIANTES DE AIRE CALIENTE-REFRIGERAN-
TES DE AIRE Y DE AGUA **BADONI-GUARINI**

★
SOLICITE PRESUPUESTO

Ayuntamiento de Madrid

Angel Herranz

CONSTRUCTOR

Corredera Baja, 39
Teléfono 21-31-12

MADRID

ECLIPSE, S. A.

Especialidades para la edificación

AV. CALVO SOTELO, 37. MADRID - TELS. 24-65-10 y 24-96-85

CARPINTERIA METALICA con perfiles especiales en puertas y ventanas.

PISOS Y BOVEDAS de baldosas de cristal y hormigón armado; patente "ECLIPSE".

CUBIERTAS DE CRISTAL sobre barra de acero emplomada; patente "ECLIPSE".

ESTUDIOS Y PROYECTOS GRATUITOS



Barquillo, 10 - MADRID - Teléf. 21-18-17



CONSTRUCTOR
EN OBRA DE CINC,
CRISTAL, PLOMO
Y FONTANERIA

CASA FUNDADA EN 1886

SANEAMIENTO DE EDIFICIOS

PRESUPUESTOS GRATIS

TELEFONO

27-44-27

PASEO DE LAS DELICIAS, 7

MADRID

aprovechando las características naturales del terreno. Los técnicos han conseguido formar un parque maravilloso único en su estilo y digno de todo encomio.

En el acto de clausura del Congreso, el Presidente de la Federación, Mr. Jellicoe, y el Presidente de la Sociedad de París, M. Duprat, tuvieron la atención de dirigir unas amables y cariñosas palabras a la representación española y a España.

Una vez acabado el Congreso, la "Foreningen Svenska Tradgardsarkitekter" había organizado una excursión de seis días, en la que tomaron parte todos los congresistas y se visitaron ciudades tan importantes como Västerås, Örebro, Karlsta y Gotemburgo, en las que se visitaron los puntos más interesantes y se pudo apreciar la magnífica labor paisajista que se está llevando a cabo en este país.

También las autoridades locales festejaron a los congresistas con banquetes oficiales, en todos los cuales tuvieron la atención de colocar en la presidencia a un representante de España. Las amabilidades que recibió en todo momento el grupo español, no solamente por parte de las autoridades suecas, y muy especialmente por parte de la Directiva de la Federación Internacional y de todos los congre-

ROSTAR CONSTRUCCIONES

CONSTRUCCIONES EN GENERAL
RECALCES - URBANIZACIONES

VICTOR PRADERA, 32
TELEFONO 33-55-56

MADRID

sistas en conjunto, fueron realmente extraordinarias, y en muchos momentos consiguieron emocionar a los españoles con las muestras de afecto y cariño que hacia nuestra Patria se recibían.

Entre los asistentes de los técnicos españoles, además de los ya mencionados, se encontraban el Subdirector de la Escuela de Arquitectura de Madrid, Sr. Fernández Huidobro, que tenía tam-

bién la representación del Director General de Arquitectura; el Catedrático de la Escuela de Madrid, Sr. Arenillas; Sr. López Sáez, Decano del Colegio de Sevilla; los Arquitectos Cervera, Ruiz Olmos, García, Vaca, Gómez Stern, en representación del Ayuntamiento de Sevilla; Castela, Termens, Martino, Riudor, Baldrich, en representación de la Diputación de Barcelona; el Ingeniero Sr. De los Santos, Sr. Naberhaus, de la Casa Kanda, de Barcelona, etcétera.

El Arquitecto D. Víctor d'Ors fué reelegido para desempeñar la vicepresidencia de la Federación Internacional de Arquitectos Paisajistas.

De esperar es que, en sucesivas reuniones, vayan convirtiéndose en bella realidad cuantas sugerencias y acuerdos han evidenciado el porvenir de la Arquitectura del Paisaje.

PUBLICACIONES

PAINTING AND ARCHITECTURE.—Por A. C. Sewter. Edición de Alec Tiranti Ltd. Londres.

Una buena publicación más de la Casa Tiranti: Pintura antigua y Arquitectura moderna. Un buen texto y unas espléndidas ilustraciones de famosos frescos italianos en iglesias de Asís, Padua, Florencia, Mantua y Roma, y unas reproducciones de interiores y exteriores muy modernos de construcciones realizadas en Estados Unidos, Alemania y otras poblaciones europeas por Walter Gropius, Erich Mendelsohn, Theo van Doesburg, Ricardo Neutra y otros prestigiosos Arquitectos contemporáneos.

Los "Capítulos de Arte", de Tiranti, se han enriquecido con un nuevo cuaderno útil y bello. Y no hemos de olvidar que los anteriores —veintitantos en total—, forman ya una colección de extraordinaria utilidad para todo aficionado: "El desarrollo del arte en el antiguo Egipto", "Escultura clásica india", "Marfiles góticos", "Bronces" y "Figuras de madera" del Oeste de Africa; "Figuras de porcelana inglesa", "La escultura contemporánea en la Gran Bretaña", "El ceramista moderno", y otros tomitos que, por su tamaño, su magnífica presentación interior y sus típicas cubiertas azules en cartón, son leales amigos y confidentes del curioso lector.

AEDA.—Publicación de la Agrupación Española de Acuarelistas. Madrid.

La Directiva de esta Agrupación entusiasta ha acometido la publicación de esta Revista con objeto de que sirva de orientación o información, tanto a los aficionados como a los profesionales de la acuarela. Solicita colaboración de cuantos sientan afición por los problemas acuarelísticos y posee ya colaboradores técnicos de verdadera calidad. Son socios de honor de la Agrupación: D. José Francés, D. Enrique Lafuente Ferrari, D. Francisco Esteve Botey, D. Mariano Tomás, D. José Prados López, D. Francisco Bonnin, D. Ceferino Olivé y D. Francisco Andrada.

El número de Aeda que comentamos posee ya una interesante colaboración; D. Ceferino Olivé afirma y explica que "el sistema pictórico más antiguo es la Acuarela"; D. Vicente López Cuevas habla de "el equipo del acuarelista" y recoge las contestaciones que ha obtenido de varios caracterizados compañeros; don José Valenciano refiere lo que son "las clases de Acuarela" en la Agrupación; el profesor Poppelreuter da cuenta de tres notables acuarelas alemanas, y D. Pablo Vilarroig discurre sobre "La pintura de bodegones". Apropriadamente fotografías acompañan a los textos de estas páginas, en las que no faltan las notas humorísticas.

JOSE A. MARTINO APAREJADOR

VIGUETAS
PRETENSADAS
MARTINO



Piedra artificial
Tubos-Postes-lavaderos - Fregaderos.

Sistemas de forjado
construidos en obra
(Aprobados por la O. G. A.)

Estructuras vibradas
Mosaico hidráulico
Piezas especiales.

BARCELONA: Pedro IV, 344. - Teléfono 25-76-12

Manufactura Cerrajera, S. A.

(M. A. C. E. S. A.)

CONSTRUCCIONES METÁLICAS ELECTRO SOLDADAS
CALDERERÍA - CARPINTERÍA METÁLICA
CERRAJERÍA - MECÁNICA EN GENERAL
CONSTRUCCIÓN DE MAQUINARIA

MADRID

OFICINAS Y TALLERES:

ALONSO CANO, 91
TELÉFONO 33-48-41

MARKA Calefacciones

García de Paredes, 4
M A D R I D

Teléfono
24-93-20

APAREJADORES LA MAYOR GARANTIA ACADEMIA OMEGA

Director: D. JOAQUIN DE CANTOS ABAD
Ingeniero Industrial y Aparejador

El más antiguo preparador de Aparejadores,
pasando de 400 los que fueron alumnos suyos

SILVA, 22. TELEFONO 22-61-59. MADRID

CONSTRUCTORA DU-AR-IN SOCIEDAD ANONIMA

CASA CENTRAL

LOS MADRAZO, 16-MADRID-Tels. 21-09-56 y 22-39-38

OFICINAS PROVINCIALES

ALMERÍA	ASTURIAS	ÁVILA
P.º Virgen del Mar, 10	Sotondrio	P.º de San Miguel, 7
Tel. 1344	Tel. 23	Tel. 658

CONSEJO DE ADMINISTRACION

PRESIDENTE: Excmo. Sr. D. Jesús Velázquez-Duro y Fernández Duro.
GERENTE: D. Antonio Vallejo Alvarez, Arquitecto.
SECRETARIO: D. Manuel Perales y García, Abogado.

ASCENSORES DE CALIDAD

EGUREN, S. A.

Apartado 122 BILBAO

REVISTA GEOGRÁFICA ESPAÑOLA

Director: D. VALERIANO SALAS

Apartado 3026 MADRID Teléfono 33-90-82

NUMEROS ULTIMAMENTE PUBLICADOS:

CASTILLOS DE MADRID Y AVILA
CASTILLOS DE GUADALAJARA Y CUENCA
CASTILLOS DE SEGOVIA Y VALLADOLID

Texto de ANGEL DOTOR
Fotografías de V. SALAS

ARQUITECTURA Y URBANISTICA

He aquí un título doble que corresponde a dos títulos de revistas profesionales extranjeras, cuyos ejemplares recientes se hallan sobre nuestra mesa de trabajo.

La primera, *Architecture*, es belga; la segunda, *Urbanistica*, italiana. *Architecture*, de Bruselas, tiene dos subtítulos importantes: Urbanismo y Vivienda, y pertenece a las "Ediciones del Arte de la Construcción", muy acreditadas allí. Revista mensual, de muy escogida colaboración, no se ufana por la cantidad de sus páginas, sino por su calidad: informaciones de nuevos inmuebles, hechas con gran probidad profesional y con excelentes grabados, sobre papel aún más excelente; un par de magníficas reproducciones en colores en el interior del ejemplar y otra en cubierta, y una constante atención a las artes de artesanía y a las novedades que a la profesión pueden interesar. En el número de septiembre último, por ejemplo, hallamos algo tan interesante como las nuevas normas que deben aplicarse en lo sucesivo—según una Comisión de peritos norteamericanos—para la construcción de aeropuertos, con el fin de evitar—o al menos disminuir—los accidentes que se producen por la proximidad de estos aeródromos a importantes aglomeraciones urbanas. Para hacer frente a estos riesgos, la Comisión recomienda: 1.º Que en los aeródromos ya existentes, las llegadas y salidas de los aparatos sean concentradas sobre una pista—o dos paralelas—, cuya extremidad se halle alejada lo más posible de la aglomeración urbana. 2.º Que para la construcción de futuros aeródromos no se haga sino una pista, o varias paralelas, de tres kilómetros de longitud, a cuyos extremos no haya edificación alguna en 300 metros. Fuera de estos límites, y siempre en la prolongación de las pistas,

no deberá construirse ningún edificio público (escuela, hospital, cine o estadio), siendo los demás de escasa altura. Se confía en que este sistema de pista única dará en la práctica inmejorable resultado.

La segunda revista de que hoy nos ocupamos, *Urbanistica*, es una gran publicación trimestral del Instituto italiano de Urbanismo, y se edita en Turín. Advierte que no desea ser una revista de carácter únicamente nacional, sino un órgano internacional que se propone aumentar las colaboraciones extranjeras con artículos, proyectos y noticias de todos aquellos países en donde el urbanismo es un problema vivo y de actualidad.

Contiene esta publicación—en 80 páginas de texto, ilustradas con fotografías, gráficos y láminas en color—ensayos de carácter científico y metodológico sobre problemas urbanísticos, sociológicos y económicos, otros de carácter histórico-geográfico sobre formación y desarrollo de ciudades; artículos sobre planos urbanísticos regionales y comunales en Italia y el exterior; reseña de las disposiciones legislativas en materia de urbanismo y edificación; boletín bibliográfico sobre publicaciones italianas y extranjeras, y actualidades y noticias de la misma especialidad.

Únicamente encontramos en esta notable publicación una

falta, que anotamos con toda sinceridad: en los resúmenes que hace de los trabajos más interesantes utiliza los idiomas inglés y francés, cuando en otro lugar del número que contemplamos emplea, con fines de propaganda, el castellano. Y ese reconocimiento de la universalidad de nuestra lengua no la tiene en cuenta a la hora de traducir sus mejores artículos. Es una lástima.



Ayuntamiento de Madrid

CONSTRUCCIONES

C. I. G. A.

SDAD. LTDA.

CONSTRUCCIONES EN GENERAL

OBRAS PUBLICAS

OBRAS HIDRAULICAS

Jerónimo de la Quintana, 9

Teléfono 24-62-85

MADRID



"INSTALACIONES C. E. S. S. A."

ESTUDIOS TÉCNICOS, SUMINISTROS
DE MATERIALES Y EJECUCION DE
INSTALACIONES DE CALEFACCION,
ELECTRICIDAD Y SANEAMIENTO



ACONDICIONAMIENTO DE AIRE,
REFRIGERACION, ASCENSORES

TETUAN

Cónsul Zugasti, 13
Tel. 1001

TANGER

Velázquez, 7
Tel. 5977

MADRID

Av. José Antonio, 55, 7.º, D
Tel. 31-22-35



URBINA S. A.

Instalaciones de:

Calefacción.
Saneamiento.
Acondicionamiento de aire.
Agua caliente central.

Suministros de:

Aparatos Sanitarios.
Materiales de fontanería.

Instalaciones y suministros en provincias.



MADRID

P.º Bilbao, 1 - Teléf. 216847

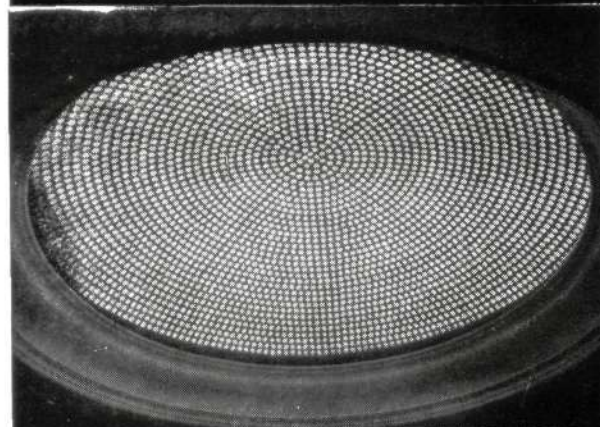


LUCERNARIOS

CON BARRA EMPLOMADA PATENTADA

**HORMIGÓN
TRASLÚCIDO**

EN FORJADOS DE PISO, LUCEROS
DE ACERA, CÚPULAS, BÓVEDAS



INDUSTRIAS IBERIA

LÓPEZ DE HOYOS, 244 • Tº 336330

MADRID

CALIZA BLANCA MONTERREY



LA MEJOR PIEDRA DE CONSTRUCCION PARA:

ESCULTURA

DECORACION DE INTERIORES

REVESTIMIENTO DE FACHADAS

PAVIMENTOS

DISTRIBUIDORES:

FRANCISCO PEREZ CRESPO

MADRID. - APARTADO DE CORREOS 3.050

MARMOLERA MADRILEÑA, S. A.

MADRID. - ALCALA, 160. TELEFONOS 26-41-90 y 26-26-34

S. A. NICASIO PEREZ

MADRID. - LUCIO DEL VALLE, s/n. (Final de Vallehermoso). TELEFS. 33-28-06 y 33-28-07

BARCELONA. - AVENIDA DEL GENERALISIMO, 593 al 597

ZARAGOZA. - AVENIDA DE TERUEL, 37. TELEFONO 88-34

Ayuntamiento de Madrid