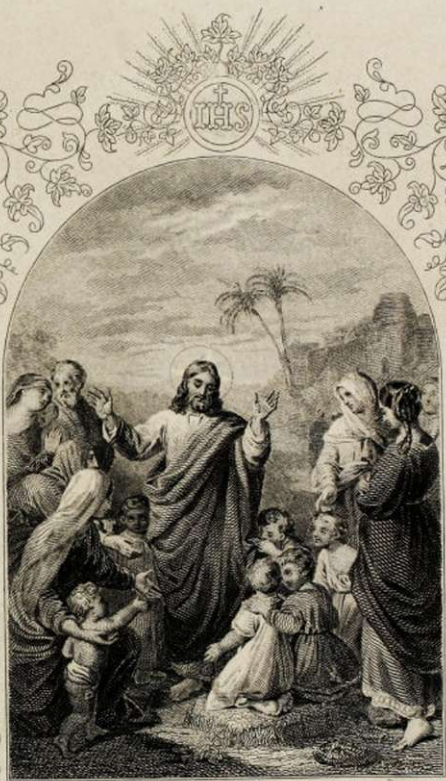




Cendrillon
Journal Encyclopédique de tous les travaux de femmes

Décembre 1850.

PARIS, 43, rue Vivienne.



Laissez venir à moi les petits enfants.



HEMEROTECA
MUNICIPAL
MADRID

LA LÉGÈRETÉ

Étude facile

par Camille SCHUBERT.

All^{to} moderato. 3 2 1 3 2 1 3 4 3 2 1

ÉTUDE. *P*







On nous a demandé une petite étude facile et gracieuse pour les débutants. Nous nous sommes adressés à *Camille Schubert*, qui a bien voulu en composer une tout exprès pour notre petit journal, quand il a su avec quel soin nous nous attachons à ne jamais publier que des choses bien choisies.



MODES.

DÉCEMBRE 1859.

Nous vous adressons avec ce numéro une petite miniature de modes d'intérieur que nous compléterons par ces explications : — La jeune mère de notre charmante famille a pour *chez-elle* un bonnet en angleterre, garni de chaque côté par des flots de rubans de taffetas. Sa robe, est en gros d'Écosse vert, à volants très amples et découpés. Son pardessus est en cachemire blanc, brodé de soie de couleurs vives, formant un dessin oriental et doublé de satin piqué. L'aînée de ses filles a accompagné sa coiffure de coques et de bouts de ruban en velours noir. Sa robe en taffetas a des plis au bas ; le tablier à corsage, fermé derrière, est garni de ruches en pareil.

La seconde a les cheveux bouclés et relevés derrière. Sa robe est en taffetas avec revers et volants brodés et découpés dans le genre de la broderie anglaise.

Ce genre de broderie sur la soie convient à merveille pour toilettes de jeunes personnes.

On fait pour la ville une foule de manteaux de jeunes filles, en flanelle unie, dont la laine est courte comme à du demi-drap.

Les étoffes de popeline ou de laine croisée se font beaucoup avec rayures de couleurs sur les bords qu'on nomme *Bayadères* ; cette disposition est nouvelle et comme il faut.

On fait une foule de vêtements en drap avec dessins en soutache et en galon.

Pour dames, les manteaux les plus distingués sont en velours, très peu ajustés à la taille, s'élargissant beaucoup du bas, avec manches un peu larges; sans col; le tout garni au bord d'un galon broché, large de quatre centimètres.

Toujours des manches pagodes, mais plusieurs d'elles se terminant par un bout de manche en mousseline bouillonnée, qui couvre le bras et s'ajuste au poignet; les dentelles et la garniture couvrent le bouillon.

Pour grande toilette, presque tous les corsages sont garnis de ruches de couleurs et de dentelles, ou de volants en étoffe pareille à la robe.

Les volants se portent très froncés.

Les bonnets parés avancent sur le front, dégagent bien les oreilles et le derrière de la tête; des flots de fleurs ou de rubans garnissent les côtés et accompagnent le visage.

Les chapeaux de ville sont très ornés; ceux en castor noir se doublent de rubans écossais vifs; le même ruban fait l'ornement et le bavolet; on met avec cela une petite plume noire, terminée par des brins de plumes de toutes nuances vives; on les appelle plumes écossaises.

Les chapeaux de velours se font tous en capotes et sont couverts de petites dentelles ou de blondes.

La broderie est une fureur: broderie au linge, broderie aux robes, et broderie aux pardessus. Souvent on met du jais noir et même de couleur à toutes ces broderies, sur la soie, le drap ou le velours.

Les chapeaux pour enfants forment la pointe et la *Marie-Stuart*; on les garnit d'une plume de coq ou de bouclettes de ruban faveur ou de n° 1 qui s'étage l'une sur l'autre et forment comme une plume dessus et des choux dessous.

LOUISE A.

PROCÉDÉS

pour tracer sur étoffes les dessins qu'on veut broder.

I.

Pour la broderie sur mousseline, batiste, nansouk ou jaconnas, les dessins se reproduisent ainsi: On pique tous les contours avec une aiguille emmanchée dans un liège ou dans un petit morceau de bois; en

ayant soin de poser la feuille des dessins sur du drap ou sur toute autre chose élastique qui ne brise pas l'aiguille.

Quand tous les contours sont percés, on met dans une mousseline claire de la poudre ainsi composée : de la gomme adragant et du bleu indigo réduits en poudre impalpable. On fixe son dessin sur l'étoffe, et on frotte légèrement avec le petit paquet de poudre ; elle passe par les trous et s'attache à l'étoffe ; puis en passant légèrement un fer très peu chaud, le dessin se fixe assez solidement pour pouvoir être brodé.

II.

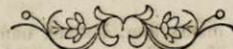
Pour dessiner sur drap, sur velours et sur satin de couleur foncée, on pique les dessins à l'aiguille comme il est dit plus haut.

On pose le dessin troué bien à sa place sur l'étoffe, et on frotte avec un petit tampon plein de poudre composé de sandaraque et de blanc d'Espagne, et le dessin se trouve ainsi avoir traversé et se détache en blanc ; puis, pour le fixer (car sans cela il s'effacerait), on prend un pinceau fin ou une plume qu'on trempe dans du blanc d'argent délayé avec un peu de gomme dans de l'eau mêlée d'eau-de-vie de lavande ou d'eau-de-vie ordinaire, et on repasse sur le dessin. Quand le tracé est sec on peut broder.

Si au contraire on trace sur une étoffe claire, on mêle du bleu à la sandaraque et on redessine sur les traits avec du noir d'ivoire délayé dans l'eau gommée mêlée d'eau-de-vie de lavande ou d'eau-de-vie ordinaire.

ABRÉVIATIONS.

Endroit, end. — Envers, env. — Maille, m. — Maille simple, m. s. — Maille double, m. d. — Maille triple, m. t. — Passe, p. — Retrecir, r. — Barette, b.
Deux astérisques ainsi ** marquent l'endroit d'où il faut retourner à la première *.



TRICOT

Corbelle - pelote, dans la forme d'une cruche.

(Planche X, figure 19.)

5 nuances de laine de Berlin verte, 4 nuances de laine violette, 4 aiguilles n° 16 et 4 aiguilles n° 18.

On met, laine verte la plus claire, en 12 mailles sur les aiguilles n° 16, dont on fait un rond.

1^{er} tour, à l'end.

2^e — 1 p., 2 à l'end.; ainsi de suite jusqu'à la fin du tour.

3^e — à l'end.

4^e — 2^e nuance verte : 1 p., 3 à l'end.; ainsi de suite jusqu'à la fin du tour.

5^e — à l'end.

6^e — 1 p., 4 à l'end.; ainsi de suite jusqu'à la fin du tour.

7^e — à l'end.

8^e — 3^e nuance verte : 1 p., 5 à l'end.; ainsi de suite jusqu'à la fin du tour.

9^e tour, à l'end.

10^e — 1 p., 6 à l'end.; ainsi de suite jusqu'à la fin du tour.

11^e — à l'end.

12^e — 4^e nuance verte : 1 p., 7 à l'end.; ainsi de suite jusqu'à la fin du tour.

13^e — à l'end.

14^e — 1 p., 8 à l'end.; ainsi de suite jusqu'à la fin du tour.

15^e — à l'end.

16^e — 5^e nuance verte : 1 p., 9 à l'end.; ainsi de suite jusqu'à la fin du tour.

17^e, 18^e, 19^e et 20^e tours, à l'end.

21^e — nuance violette la plus foncée; aiguilles n° 18, 3 à l'env., 1 à l'end., 1 p., 1 à l'end.; ainsi de suite jusqu'à la fin du tour.

22^e — 3 à l'env., 5 à l'end.; ainsi de suite jusqu'à la fin du tour.

23^e — 3 à l'env., 1 à l'end., 1 p., 3 à l'end., 1 p., 1 à l'end.; ainsi de suite jusqu'à la fin du tour.

- | | |
|--|---|
| <p>24^e— 3^e nuance violette : 3 à l'env., 7 à l'end.; ainsi de suite jusqu'à la fin du tour.</p> <p>25^e— 3 à l'env., 1 à l'end., 1 p., 5 à l'end., 1 p., 1 à l'end.; ainsi de suite jusqu'à la fin du tour.</p> <p>26^e— 3 à l'env., 9 à l'end.; ainsi de suite jusqu'à la fin du tour.</p> <p>27^e— 2^e nuance violette : 3 à l'env., 1 à l'end., 1 p., 7 à l'end., 1 p., 1 à l'end.; ainsi de suite jusqu'à la fin du tour.</p> <p>28^e— 3 à l'env., 11 à l'end.; ainsi de suite jusqu'à la fin du tour.</p> <p>29^e— 3 à l'env., 1 à l'end., 1 p., 3 à l'end., tricotez 3 m. ensemble, 3 à l'end., 1 p., 1 à l'end.; ainsi de suite jusqu'à la fin du tour.</p> <p>30^e— 1^{re} nuance violette : 3 à l'env., 11 à l'end.; ainsi de suite jusqu'à la fin du tour.</p> <p>31^e— 3 à l'env., 1 à l'end., 1 p., 3 à l'end., tricotez 3 m. ensemble, 3 à l'end., 1 p., 1 à l'end.; ainsi de suite jusqu'à la fin du tour.</p> <p>32^e— 3 à l'env., 11 à l'end.; ainsi de suite jusqu'à la fin du tour.</p> <p>33^e— 2^e nuance violette : 3 à l'env., 1 à l'end., 1 p., 3 à l'end., tricotez 3 m. ensemble, 3 à l'end., 1 p.,</p> | <p>1 à l'end.; ainsi de suite jusqu'à la fin du tour.</p> <p>34^e— 3 à l'env., 11 à l'end.; ainsi de suite jusqu'à la fin du tour.</p> <p>35^e— 3 à l'env., 1 s., 1 p., 2 à l'end., tricotez 3 m. ensemble, 2 à l'end., 1 p., rétrécir; ainsi de suite jusqu'à la fin du tour.</p> <p>36^e— 3^e nuance violette : 3 à l'env., 9 à l'end.; ainsi de suite jusqu'à la fin du tour.</p> <p>37^e— 3 à l'env., 1 s., 1 p., 1 à l'end., tricotez 3 m. ensemble, 1 à l'end., 1 p., rétrécir; ainsi de suite jusqu'à la fin du tour.</p> <p>38^e— 3 à l'env., 7 à l'end.; ainsi de suite jusqu'à la fin du tour.</p> <p>39^e— 4^e nuance violette : 3 à l'env., 1 s., 1 p., tricotez 3 m. ensemble. 1 p., rétrécir; ainsi de suite jusqu'à la fin du tour.</p> <p>40^e— 3 à l'env., 5 à l'end.; ainsi de suite jusqu'à la fin du tour.</p> <p>41^e— 1^{re} nuance verte : à l'end.,</p> <p>42^e— à l'env.</p> <p>43^e— à l'env.; dans ce tour on doit diminuer 3 m.</p> <p>44^e— on tricote 2 m. à l'env., qu'on prend de la 1^{re} aiguille sur la 3^e, 1 p., 2 à l'end., r., 2 à l'end., 1 p., 1 à l'end.; ainsi de suite jusqu'à la fin du tour.</p> |
|--|---|

- 45°— 2° nuance verte : 2 à l'end.,
tricotez 3 m. ensemble,
3 à l'end ; ainsi de suite
jusqu'à la fin du tour.
- 46°— 1 p., 1 à l'end., tricotez
3 m. ensemble, 1 à l'end.,
1 p., 1 à l'end.; ainsi de
suite jusqu'à la fin du
tour.
- 47°— 1 à l'end., tricotez 3 m. en-
semble, 2 à l'end.; ainsi
de suite jusqu'à la fin du
tour.
- 48°— 3° nuance verte : 1 p., tri-
cotez 3 m. ensemble, 1 p.,
1 à l'end.; ainsi de suite
jusqu'à la fin du tour.
- 49° et 50° tours, à l'env.
- 51°— à l'end.
- 52°— 4° nuance verte : 2 à l'env.,
2 à l'end.; ainsi de suite
jusqu'à la fin du tour.
- 53° et 54° tours, comme le tour
précédent.
- 55°— 5° nuance verte : 2 à l'env.,
2 à l'end.; ainsi de suite
jusqu'à la fin du tour.
- 56° et 57° tours, comme le précé-
dent.
- 58°— 4° nuance verte : 2 à l'env.,
2 à l'end.; ainsi de suite
jusqu'à la fin du tour.
- 59° et 60° tours, comme le tour
précédent.
- 61°— 3° nuance verte : 2 à l'env.,
2 à l'end.; ainsi de suite
jusqu'à la fin du tour.
- 62° et 63° tours, comme le tour
précédent.
- 64°— 2° nuance verte : 2 à l'env.,
- 2 à l'end.; ainsi de suite
jusqu'à la fin du tour.
- 65° et 66° tours, comme le tour
précédent.
- 67°— 1° nuance verte : 2 à l'env.,
2 à l'end ; ainsi de suite
jusqu'à la fin du tour.
- 68° et 69° tours, comme le tour
précédent.
- 70°— 4° nuance violette : 2 à
l'env., 2 à l'end.; ainsi de
suite jusqu'à la fin du
tour.
- 71° et 72° tours, comme le tour
précédent.
- 73°— 3° nuance violette : 2 à
l'env., 2 à l'end.; ainsi de
suite jusqu'à la fin du
tour.
- 74° et 75° tours, comme le tour
précédent.
- 76°— 2° nuance violette : 2 à
l'env., 2 à l'end.; ainsi de
suite jusqu'à la fin du
tour.
- 77° et 78° tours, comme le tour
précédent.
- Dans le tuyau qui suit, on re-
tourne l'ouvrage après chaque tour.
- 1^{er} tour, 1^{re} nuance violette : 2 à
l'env., 2 à l'end ; ainsi de
suite, excepté les 4 der-
nières m. qu'on ne tricote
pas.
- 2° — 2 à l'env., 2 à l'end., ainsi
de suite, excepté le 2 der-
nières m. qu'on ne tricote
pas (on aura 6 m. de res-
te).
- 3° — m. à l'end. au-dessus des

m à l'end., m. à l'env. au-dessus des m. à l'env.; ainsi de suite, excepté les dernières m. (8). Dans chaque tour, le nombre des m. que l'on ne tricote pas augmente de 2.

4^e — 2^e nuance violette, comme le tour précédent.

5^e et 6^e tours, comme le tour précédent.

7^e — 3^e nuance violette, comme le tour précédent.

8^e et 9^e tours, comme le tour précédent.

10^e — 1^{re} nuance violette, comme le tour précédent.

11^e, 12^e et 13^e tours, comme le tour précédent.

14^e — 3^e nuance verte. A l'env., (tout autour).

15^e, 16^e et 17^e tours, à l'end.

18^e — rabattre (mais d'un travail lâche.)

Ayant fini ce tour, on prend vis-à-vis le tuyau, où on a rabattu, 6 m. sur une 1^{re} aiguille qu'avec la 3^e nuance violette on tricote alternativement à l'end. et à l'env., jusqu'à ce qu'on ait atteint une longueur de 10 centimètres. Après cela on attache ce bout (formant l'anse) au 53^e tour.

Housse pour prie-Dieu.

(Planches VI et VII, figures 1 et 2.)

On fait 143 mailles sur une aiguille.

1^{er} tour, 2 à l'end., * 1 p., r., 2 à l'end., 1 p., r., 1 à l'end., 1 r., 1 p., 4 à l'end., 1 p., r., 10 à l'end., r., 1 p., 1 à l'end., 1 p., r., 12 à l'end. Répétez à partir de l'astérisque 2 fois encore et après 15 à l'end.

2^e — 2 à l'end., *, 1 p., r. à l'env., 3 à l'env., 1 p., 1 s. double à l'env., 1 p., 3 à l'env., 1 p., r. à l'env., 10 à l'env., r. à l'env., 1 p., 1 à l'env., 1 p., r. à l'env., 12 à l'env. Répétez à partir de l'astérisque 2 fois encore, et finissez par 15 à l'env.

3^e — 2 à l'end., *, 1 p., r., 2 à l'end., r., 1 p., 1 à l'end., 1 p., r., 4 à l'end., 1 p., r., 10 à l'end., r., 1 p., 1 à l'end., 1 p., r., 12 à l'end. Répétez à partir de l'astérisque 2 fois encore, et finissez par 15 à l'end.

4^e — 2 à l'end., *, 1 p., r. à l'env., 1 à l'env., r. à l'env., 1 p., 3 à l'env., 1 p., r. à l'env., 3 à l'env., 1 p., r. à l'env., 9 à l'env., r. à l'env., 1 p., 3 à l'env., 1 p., r. à l'env., 11 à

- l'env. Répétez à partir de l'astérisque 2 fois encore, et finissez par 15 à l'env.
- 5^e — 2 à l'end., *, 1 p., 2 fois r., 1 p., 5 à l'end., 1 p., r., 2 à l'end., 1 p., r. à 8 à l'end., r., 1 p., 5, l'end., 1 p., r., 10 à l'end. Répétez à partir de l'astérisque 2 fois encore, et finissez par 15 à l'end.
- 6^e — 2 à l'end., *, 1 p., r. à l'env., 1 à l'env., 1 p., r. à l'env., 3 à l'env., r. à l'env., 1 p., 3 à l'env., 1 p., r. à l'env., 9 à l'env., 1 p., r. à l'env., 3 à l'env., r. à l'env., 1 p. 11 à l'env. Répétez à partir de l'astérisque 2 fois encore, et finissez par 15 à l'env.,
- 7^e — 2 à l'end., *, 1 p., r. 2 à l'end., 1 p., r., 1 à l'end., r., 1 p., 4 à l'end., 1 p., r., 10 à l'end., 1 p., r. 1 à l'end., r. 1 p., 12 à l'end. Répétez à partir de l'astérisque 2 fois encore, et finissez par 15 à l'end.
- 8^e — 2^e à l'end., *, 1 p., r. à l'env., 3 à l'env., 1 p., 1 s., double à l'env., 1 p., 5 à l'env., 1 p., r. à l'env., 11 à l'env., 1 p., 1 s., double à l'env., 1 p., 13 à l'env. Répétez à partir de l'astérisque 2 fois en-
- core, et finissez par 15 à l'env.
- 9^e — 2 à l'end., *, 1 p., r., 2 à l'end., r., 1 p., 1 à l'end., 1 p., r., 4 à l'end., 1 p., r., 9 à l'end., r., 1 p., 3 à l'end., 1 p., 1 r., 11 à l'end. Répétez à partir de l'astérisque 2 fois encore, et finissez par 15 à l'end.
- 10^e — 2 à l'end., *, 1 p., r. à l'env., 1 à l'env., r. à l'env., 1 p., 3 à l'env., 1 p. r. à l'env., 3 à l'env., 1 p., r. à l'env., 8 à l'env., r. à l'env., 1 p., 5 à l'env., 1 p., r., à l'env., 10 à l'env. Répétez à partir de l'astérisque 2 fois encore et finissez par 15 à l'env.
- 11^e — 2 à l'end., *, 1 p., 2 fois r., 1 p., 5 à l'end., 1 p., r., 2 à l'end., 1 p., r., 8 à l'end., r., 1 p., 5 à l'end., 1 p., r., 10 à l'end. Répétez à partir de l'astérisque 2 fois encore, et finissez par 15 à l'end.
- 12^e — 2 à l'end., *, 1 p., r. à l'env., 1 à l'env., 1 p., r. à l'env. 3 à l'env., r. à l'env., 1 p., 3 à l'env., 1 p., r. à l'env., 10 à l'env., 1 p., r. à l'env., 1 à l'env., r. à l'env., 1 p., 12 à l'env. Répétez à partir de l'astérisque 2 fois encore, et finissez par 15 à l'env.
- 13^e — 2 à l'end., *, 1 p., r., 2 à

l'end., 1 p., r., 1 à l'end.,
r., 1 p., 4 à l'end., 1 p.,
r., 8 à l'end., r., 1 p., 5 à
l'end., 1 p., r., 10 à l'end.
Répétez à partir de l'asté-
risque 2 fois encore, et
finissez par 15 à l'end.

14^e— 2 à l'end., *, 1 p., r. à
l'env., 3 à l'env., 1 p., 1 s.
double à l'env., 1 p., 5 à
l'env., 1 p., r. à l'env.,
10 à l'env., 1 p., r. à
l'env., 1 à l'env., r. à
l'env., 1 p., 12 à l'env.
Répétez à partir de l'asté-
risque 2 fois encore, et
finissez par 15 à l'env.

15^e— 2 à l'end., *, 1 p., r., 2 à
l'end., r., 1 p., 1 à l'end.,
1 p., r., 4 à l'end., 1 p.,
r., 8 à l'end., r., 1 p., 5 à
l'end., 1 p., r., 10 à l'end.
Répétez à partir de l'asté-
risque 2 fois encore et finis-
sez par 15 à l'end.

16^e— 2 à l'end., *, 1 p., r. à
l'env., 1 à l'env., r. à
l'env., 1 p., 3 à l'env., 1 p.,
r. à l'env., 3 à l'env., 1 p.,
r. à l'env., 10 à l'env., 1
p., r. à l'env., 4 à l'env.,
r. à l'env., 1 p., 12 à l'env.,
Répétez à partir de l'asté-
risque 2 fois encore, et
finissez par 15 à l'env.

17^e— 2 à l'end., *, 1 p., 2 fois r.,
1 p., 5 à l'end., 1 p., r.,
2 à l'end., 1 p., r., 2 à
l'end., r., 1 p., 1 à l'end.,
1 p., r., 4 à l'end., 1 p.,

1 s. double, 1 p., 4 à
l'end., r., 1 p., 1 à l'end.,
1 p., r., 4 à l'end. Répétez à
partir de l'astérisque 2 fois
encore, et finissez par 15 à
l'end.

18^e— 2 à l'end., *, 1 p., r. à
l'env., 1 à l'env., 1 p.,
r. à l'env., 3 à l'env., r.
à l'env., 1 p., 3 à l'env.,
1 p., r. à l'env., 1 à l'env.,
r. à l'env., 1 p., 3 à l'env.,
1 p., r. à l'env., 1 à l'env.,
r. à l'env., 1 p., 3 à l'env.,
1 p., r. à l'env., 1 à l'env.,
r. à l'env., 1 p., 3 à l'env.,
1 p., r., à l'env., 3 à l'env.
Répétez à partir de l'asté-
risque 2 fois encore, et
finissez par 15 à l'env.

19^e— 2 à l'end., *, 1 p., r., 2 à
l'end., 1 p., r., 1 à l'end.,
r., 1 p., 4 à l'end., 1 p.,
2 fois r., 1 p., 5 à l'end.,
1 p., 1 s. double, 1 p., 5
à l'end., 1 p., 1 s. double,
1 p., 5 à l'end., 1 p., r.,
2 à l'end. Répétez à partir
de l'astérisque 2 fois en-
core, et finissez par 15 à
l'endroit.

20^e— 2 à l'end., *, 1 p., r. à
l'env., 3 à l'env., 1 p., 1 s.
double à l'env., 1 p., 5 à
l'env., 1 p., r. à l'env.,
1 à l'env., 1 p., r. à l'env.,
3 à l'env., r. à l'env., 1 p.,
1 à l'env., 1 p., r. à l'env.,
3 à l'env., r. à l'env., 1 p.,
1 à l'env., 1 p., r. à l'env.,

- 3 à l'env., r. à l'env., 1 p.,
3 à l'env. Répétez à partir
de l'astérisque 2 fois en-
core, et finissez par 15 à
l'env.
- 21°— 2 à l'end., *, 1 p., r., 2 à
l'end., r., 1 p., 1 à l'end.,
1 p., r., 4 à l'end., 1 p.,
r., 2 à l'end., 1 p., r., 1 à
l'end., r., 1 p., 3 à l'end.,
1 p., r., 1 à l'end., r.,
1 p., 3 à l'end., 1 p., r.,
1 à l'end., r., 1 p., 4 à
l'end. Répétez à partir de
l'astérisque 2 fois encore
et finissez par 15 à l'end.
- 22°— 2 à l'end., *, 1 p., r. à
l'env., 1 à l'env., r. à
l'env., 1 p., 3 à l'env., 1
p., r. à l'env., 3 à l'env.,
1 p., r. à l'env., 3 à
l'env., 1 p., 1 s. double
à l'env., 1 p., 5 à l'env.,
1 p., 1 s. double à l'env.,
1 p., 5 à l'env., 1 p., 1 s.
double à l'env., 1 p., 5 à
l'env. Répétez à partir de
l'astérisque 2 fois encore,
et finissez par 15 à l'env.
- 23°— 2 à l'end., *, 1 p., 2 fois r.,
1 p., 5 à l'end., 1 p., r.,
2 à l'end., 1 p., r., 9 à
l'end., r., 1 p., 3 à l'end.,
1 p., r., 11 à l'end. Ré-
pétez à partir de l'asté-
risque encore 2 fois et
finissez par 15 à l'end.
- 24°— 2 à l'end., *, 1 p., r. à
l'env., 1 à l'env., 1 p.,
r. à l'env., 3 à l'env., r. à
l'env., 1 p., 3 à l'env., r.
à l'env., 1 à l'env., r.
à l'env., 1 p., 12 à l'env.
Répétez à partir de l'asté-
risque 2 fois encore et finis-
sez par 15 à l'env.
- 25°— 2 à l'end., *, 1 p., r., 2 à
l'end., 1 p., r., 1 à l'end.,
r., 1 p., 4 à l'end., 1 p.,
r., 8 à l'end., r., 1 p., 5 à
l'end., 1 p., r., 10 à l'end.
Répétez à partir de l'asté-
risque 2 fois encore, et
finissez par 15 à l'end.
- 26°— 2 à l'end., *, 1 p., r. à
l'env., 3 à l'env., 1 p.,
1 s. double à l'env., 1 p.,
5 à l'env., 1 p., r., à l'env.,
10 à l'env., 1 p., r. à
l'env., 1 à l'env., r. à
l'env., 1 p., 12 à l'env.
Répétez à partir de l'asté-
risque 2 fois encore, et
finissez par 15 à l'env.
- 27°— 2 à l'end., *, 1 p., r., 2 à
l'end., r., 1 p., 1 à l'end.,
1 p., r., 4 à l'end., 1 p.,
r., 8 à l'end., r., 1 p., 5
à l'end., 1 p., r., 10 à
l'end. Répétez à partir de
l'astérisque 2 fois encore
et finissez par 15 à l'end.
- 28°— 2 à l'end., *, 1 p., r. à
l'env., 1 à l'env., r. à
l'env., 1 p., 3 à l'env.,
1 p., r. à l'env., 3 à l'env.,
1 p., r. à l'env., 10 à
l'env., 1 p., r. à l'env.,
1 à l'env., r. à l'env., 1

- p., 12 à l'env. Répétez à partir de l'astérisque 2 fois encore, et finissez par 15 à l'env.
- 29° — 2 à l'end., *, 1 p., 2 fois r., 1 p., 5 à l'end., 1 p., r., 2 à l'end., 1 p., r., 8 à l'end., r., 1 p., 5 à l'end., 1 p., r., 10 à l'end. Répétez à partir de l'astérisque 2 fois encore, et finissez par 15 à l'end.
- 30° — 2 à l'end., *, 1 p., r. à l'env., 1 à l'env., 1 p., r. à l'env., 3 à l'env., r. à l'env., 1 p., 3 à l'env., 1 p., r. à l'env., 10 à l'env., 1 p., r. à l'env., 1 à l'env., r. à l'env., 1 p., 12 à l'env. Répétez à partir de l'astérisque 2 fois encore, et finissez par 15 à l'env.
- 31° — 2 à l'end., *, 1 p., r., 2 à l'end., 1 p., r., 1 à l'end., r., 1 p., 4 à l'end., 1 p., r., 11 à l'end., 1 p., 1 s. double, 1 p., 13 à l'end. Répétez à partir de l'astérisque 2 fois encore, et finissez par 15 à l'end.
- 32° — 2 à l'end., *, 1 p., r. à l'env., 3 à l'env., 1 p., 1 s. double à l'env., 1 p., 5 à l'env., 1 p., r. à l'env., 9 à l'env., r. à l'env., 1 p., 3 à l'env., 1 p., r. à l'env., 11 à l'env. Répétez à partir de l'astérisque 2 fois encore, et finissez par 15 à l'env.
- 33° — 2 à l'end., *, 1 p., r., 2 à l'end., ré., 1 p., 1 à l'end., 1 p., r., 4 à l'end., 1 p., r., 8 à l'end., r., 1 p., 5 à l'end., 1 p., r., 10 à l'end. Répétez à partir de l'astérisque 2 fois encore, et finissez par 15 à l'end.
- 34° — 2 à l'end., *, 1 p., r. à l'env., 1 à l'env., r. à l'env., 1 p., 3 à l'env., 1 p., r. à l'env., 3 à l'env., 1 p., r. à l'env., 9 à l'env., 1 p., r. à l'env., 3 à l'env., r. à l'env., 1 p., 11 à l'env. Répétez à partir de l'astérisque, 2 fois encore, et finissez par 15 à l'env.
- 35° — 2 à l'end., *, 1 p., 2 fois r., 1 p., 5 à l'end., 1 p., r., 2 à l'end., 1 p., r., 10 à l'end., 1 p., r., 1 à l'end., r., 1 p., 12 à l'end. Répétez, à partir de l'astérisque, 2 fois encore, et finissez par 15 à l'end.
- 36° — 2 à l'end., *, 1 p., r. à l'env., 1 à l'env., 1 p., r. à l'env., 3 à l'env., r. à l'env., 1 p., 3 à l'env., 1 p., r. à l'env., 11 à l'env., 1 p., 1 s. d. à l'env., 1 p., 13 à l'env. Répétez, à partir de l'astérisque, 2 fois encore, et finissez par 15 à l'env.

Quand on a fini ce tour, on répète encore du premier jusqu'au dernier tour jusqu'à ce qu'on ait obtenu la longueur désirée. On gar-

nit la housse d'une frange tout au tour.

Essuie-plume.

(Planche VII, figure 1.)

Laine de Berlin en trois couleurs.

On met 20 mailles sur une aiguille.

1^{er} tour. 1 p., 1 m. sans la tricoter; rétrécir, ainsi de suite jusqu'à la fin de l'aiguille, hormis les deux dernières m. qu'on tricote à l'end.

2^e — 2 à l'end., *, 1 p., 1 m. sans la tricoter, rétrécir. Répétez de l'astérisque, hormis les 2 dernières m. qu'on ne tricote pas.

3^e — 1 p., 1 m. sans la tricoter, rétrécir; ainsi de suite jusqu'aux deux dernières m. qui forment la dentelle, 2 p., rétrécir.

4^e — 1 p., 1 à l'end., 1 à l'env., 1 à l'end., *, 1 p., 1 m. sans la tricoter, rétrécir. Répétez de l'astérisque, hormis les 6 dernières m. qu'on ne tricote pas.

5^e — 1 m. sans la tricoter, rétrécir, ainsi de suite jusqu'à la fin de l'aiguille, hormis les 4 dernières m. qu'on tricote à l'end.

6^e — 3 à l'end., *, 1 p., 1 m. ◇

sans la tricoter, rétrécir. Répétez de l'astérisque, hormis les 6 dernières m. qu'on ne tricote pas.

7^e — 1 p., 1 m. sans la tricoter; rétrécir; ainsi de suite jusqu'à la fin de l'aiguille, hormis les 4 dernières m.; 2 p., rétrécir, 2 p., rétr.

8^e — 1 à l'end., 1 à l'env., 2 à l'end., 1 à l'env., 1 à l'end., *, 1 p., 1 m. sans la tricoter, rétrécir. Répétez de l'astérisque, hormis les 9 dernières m. qu'on ne tricote pas.

9^e — 1 p., 1 m. sans la tricoter, rétrécir; ainsi de suite jusqu'à la fin de l'aiguille, hormis les 6 dernières m. qu'on tricote à l'end.

10^e — 6 à l'end., *, 1 p., 1 m. sans la tricoter, rétrécir. Répétez de l'astérisque, hormis les 12 dernières m. qu'on ne tricote pas.

11^e — 1 p., 1 m. sans la tricoter, rétrécir; ainsi de suite jusqu'à la fin de l'aiguille, hormis les 6 dernières m.; 2 p., rétrécir, 2 p., rétrécir, 2 p., rétrécir.

12^e — 1 à l'end., 1 à l'env., 2 à l'end., 1 à l'env., 1 à l'end., 1 p., 1 m. sans la tricoter, rétrécir.

13^e — 1 p., 1 m. sans la tricoter, rétrécir. On tricote les autres m. à l'end.

14^e — Rabattez 7 m., 1 à l'end., *, 1 p., 1 m. sans la tricoter, rétrécir. Répétez de l'astérisque jusqu'à la fin de l'aiguille.

On répète ces 14 tours avec une 2^e couleur, et puis avec une 3^e couleur. Cela forme 1 quart de l'essui-

plume. Quand on a fini la 12^e pointe, on l'attache à la 1^{re}. Sur le centre, on coud un bouton de velours et des petits morceaux de drap au-dessous. On peut faire aussi l'essui-plume en d'autres couleurs. Rouge, bleu et jaune; lilas, vert et blanc; rouge, noir et blanc, sont des couleurs qui produisent un bon effet.



Col.

(Planche VIII, figure 1.)

Fil élastique n° 120. Marque C. B.

1^{er} tour. Mailles simples.

2^e — Mailles doubles.

3^e — 15 b., 6 m. s.; dans la 7^e m.
9 b., 3 m. s.; dans la 4^e m.
9 b., 6 m. s.; dans la 7^e m.
15 b. comme au commencement.

4^e — 12 b., la 6^e sur la 1^{re} des 15 b. du tour précédent;

1 m. s., dans la 2^e m. 12 b., 6 m. s., dans la 7^e m. 11 b., 6 m. s.; dans la 7^e m., 12 b. comme au commencement.

5^e — Le tour actuel doit dépasser les 12 b. du tour précédent de 3 b., en sorte que la 4^e b. du tour actuel se trouve sur la 1^{re} du tour précédent; 2 fois 7 b., 3 m. s. dans la 4^e m., et 4 b.; après cela 3 m. s., dans la 4^e m. 7 b., 6 m. s., dans la 7^e m. 5 b., 6 m. s.;

dans la 7^e m.; 7 b. comme au commencement.

6^e — Dépassez 3 m. des 7 b. du tour précédent, 6 b., 4 m. s., dans la 5^e m., 6 b., 5 m. s., dans la 6^e m., 6 b., 3 m. s., dans la 4^e m. 7 b., 5 m. s., dans la 6^e m. 1 b., 5 m. s.; dans la 6^e m., 6 b. comme au commencement.

7^e — Dépassez 2 m. des 6 b. du tour précédent, 6 b., 5 m. s., dans la 6^e m. 6 b., 7 m. s., dans la 8^e m. 6 b., 5 m. s., dans la 6^e m. 6 b., 7 m. s. dans la 8^e m.; 6 b. comme au commencement.

8^e — Dépassez 1 m. des 6 b. du tour précédent, 5 b., 4 m. s., dans la 5^e m. 7 b., 5 m. s., dans la 6^e m. 1 b., 5 m. s., dans la 6^e m. 7 b., 3 m. s., dans la 4^e m. 6 b., 5 m. s.; dans la 6^e m., 5 b. comme au commencement.

9^e — Dépassez 1 m. des 5 b. du tour précédent, 5 b., 2 m. s., dans la 3^e m. 7 b., 6 m. s., dans la 7^e m. 5 b., 6 m. s., dans la 7^e m. 7 b., 2 m. s., dans la 3^e m. 5 b., 3 m. s., dans la 4^e m., 5 b. comme au commencement.

10^e — Dépassez 1 m. des 5 b. du tour précédent, 12 b., 6 m. s., dans la 7^e m. 11 b., 6 m. s., dans la 7^e m.

12 b., 1 m. s.; dans la 2^e m.; 12 b. comme au commencement.

11^e — Dépassez 8 m. des 12 b. du tour précédent, 15 b., 6 m. s., dans la 7^e m. 9 b., 3 m. s., dans la 4^e m. 9 b., 6 m. s.; dans la 7^e m.; 15 b. comme au commencement.

12^e — Rentrez 8 m. des 15 b. du tour précédent; c'est-à-dire le tour précédent doit dépasser les 8 m. du tour actuel, de 8 b., de sorte que la 7^e m. du tour précédent se trouve sous la 1^{re} du tour actuel; 12 b., et le reste comme au 10^e tour.

13^e — Rentrez 1 m. des 12 b. du tour précédent, 5 b., et le reste comme dans le 9^e t.

14^e — Rentrez 1 m. des 5 b. du tour précédent; 5 b., et le reste comme dans le 8^e t.

15^e — Rentrez 1 m. des 5 b. du tour précédent; 6 b., etc., comme dans le 7^e tour.

16^e — Rentrez 2 m. des 5 b. du tour précédent; 6 b., etc., comme dans le 6^e tour.

17^e — Rentrez 3 m. des 6 b. du tour précédent; 7 b., etc., comme dans le 5^e tour.

18^e — Rentrez 3 m. des 7 b. du tour précédent; 12 b., etc., comme dans le 4^e tour.

19^e — Rentrez 5 m. des 12 b. du tour précédent; 15 b., etc., comme dans le 3^e tour.

- 20^e — M. d.
 21^e — 3 b. dans 1 m., 1 m. s.;
 dans la 4^e m.; 3 b. comme
 au commencement.
 22^e — Dans la 1^{re} m. s., entre les
 b., 3 b. trip., 3 m. s. en-
 tre chaque b.; après la 3^e
 b., dans la 4^e m.; 3 b.
 comme au commencement.
 23^e — Dans chaque ouverture du
 tour dernier, 1 m. d., 3 m.
 s. entre chaque m. d.

Dentelle.

Point à la Grisi.

(Planche VIII, figure 2.)

Fil élastique nos 80 et 120. Marque C. B.

- 1^{er} tour, fil n° 80, m. simples.
 2^e — m. doubles.
 3^e — avec le fil n° 120, 1 m. dou-
 ble, *, 5 m. simples, dans
 la 3^e m., 1 m. double, **.
 4^e — Dans le jour ou l'ouverture
 produite par les 5 m. sim-
 ples dans le tour précé-
 dent, 6 b., 1 m. simple;
 6 b. comme au commen-
 cement.
 5^e — 2 b. sur la 1^{re} b. du tour
 précédent, 2 m. simples, *.
 2 b. dans l'ouverture pro-
 duite par la m. simple du
 tour précédent, 1 m. sim-
 ple, 2 b. dans la même
 ouverture, 1 m. simple, **.
 6^e — 2 b. sur les 2 b. du tour
 précédent, *, 5 m. sim-

- ples, 1 m. double dans la
 m. simple entre les 4 b.
 du tour précédent, **.
 7^e — 2 b. doubles, *, 3 m. sim-
 ples, 1 m. double dans la
 3^e m. des 5 m. simples,
 3 m. simples, 5 b. doubles
 dans l'ouverture des 5 m.
 simples du tour précé-
 dent, **.
 8^e — 1 m. double sur la 1^{re} b. du
 tour précédent, 5 m. sim-
 ples, 1 m. double dans la
 dernière b., *, 7 m. sim-
 ples, 1 m. double sur la
 1^{re} b., 5 m. simples, 1 m.
 double sur la dernière
 b., **.
 9^e — 3 b., *, dans l'ouverture
 produite par les 5 m. sim-
 ples du tour précédent;
 3 m. simples, 3 b. dans
 la même ouverture, 3 m.
 simples, 1 m. double au
 centre des 7 m. simples;
 3 m. simples, 3 b. comme
 au commencement **.
 10^e — 4 b. dans l'ouverture des
 3 m. simples du tour précé-
 dent, 3 m. simples, 4 b.
 dans la même ouverture,
 3 m. simples, 1 m. double
 sur la m. double du tour
 précédent, 3 m. simples;
 4 b. comme au commen-
 cement.
 11^e et 12^e tours, comme le tour
 précédent.

Boutons pour garniture de robe.

(Planche VIII, figure 3.)

On fait un rond de 10 mailles.

- 1^{er} tour, 1 b. dans chaque m., entre chaque b. 1 m. simple.
- 2^e — 1 b. dans la m. simple, 2 m. simples; 1 b. comme au commencement.
- 3^e — 1 b. sur la 1^{re} m. simple, 1 m. simple, 1 b. sur la dernière m. simple; 1 m. simple; dans la 2^e m.; 1 b. comme au commencement.
- 4^e — 1 b. sur la 1^{re} m. simple, 5 m. simples; dans la 4^e m.; 1 b. comme au commencement.
- 5^e — 5 m. simples; dans le centre des 5 m. simples 1 b.; 5 m. simples comme au commencement.

On fait les boutons les uns plus petits que les autres, jusqu'à ce qu'on ait le nombre de boutons désiré. Souvent on prend 12 boutons convexes que l'on couvre de l'étoffe avec laquelle la robe est faite, et on les couvre ensuite au crochet.

Sous-manche-mitaine.

(Planche IX.)

Fil élastique n. 120, Marque C. B.

- 1^{er} tour, on fait un rond de 120 m.
Si on le veut plus large, on doit faire en sorte que la bordure grecque puisse être divisée par 20 m.
- 2^e — mailles doubles.
- 3^e — 1 b., 3 m. simples; dans la 4^e m.; 1 b. comme au commencement.
- 4^e — mailles doubles.
- 5^e — 17 b., 3 m. simples; dans la 4^e m.; 17 b. comme au commencement.
- 6^e — 3 b., la 1^{re} sur la 1^{re} b. des 17 b. du tour précédent, 3 m. simples, dans la 4^e m. 1 b., 3 m. simples, dans la 4^e m. 1 b., 3 m. s., dans la 4^e m. 3 b., en sorte que la dernière se trouve sur la dernière b. des 17 b. du tour précédent, 3 m. simples; dans la 4^e m., 3 b. comme au commencement.
- 7^e — 3 b. sur les 1^{re}, 3 b. du tour précédent, 3 m. simples, dans la 4^e m. 11 b., 3 m. simples; dans la 4^e m.; 3 b. comme au commencement.
- 8^e — 3 b. sur les 3 b. du tour précédent, 3 m. simples, dans la 4^e m. 1 b., 3 m.

simples, dans la 4^e m. 1 b., 3 m. simples, dans la 4^e m. 3 b., en sorte que la dernière b. se trouve sur la dernière b. des 11 b. du tour précédent; 3 m. simples; dans dans la 4^e m.; 3 b. comme au commencement.

9^e — 17 b., la 1^{re} sur la 1^{re} des 3 b. du tour précédent, 3 m. simples; dans la 4^e m.; 17 b. comme au commencement.

10^e — mailles doubles.

11^e — 1 b., 3 m. simples; dans la 4^e m.; 1 b. comme au commencement.

12^e — mailles doubles.

A présent la bordure est finie et on commence le patron :

1^{er} tour, 10 b., 7 m. simples; dans la 6^e m.; 10 b. comme au commencement.

2^e — rentrez 2 b. aux 2 côtés des 10 b. du tour précédent, 6 b., 5 m. simples, dans la 5^e m. 3 m. doubles, 5 m. simples; dans la 5^e m.; 6 b. comme au commencement.

3^e — rentrez 2 b. du tour précédent, 2 b., 7 m. simples, dans la 7^e m. 1 m. double, 3 m. simples, dans la 4^e m. 1 m. double, 7^e m. simples; dans la 7^e m.; 2 b., comme au commencement.

4^e — dépassez de 2 m. le tour précédent, 6 b., 5 m. sim-

ples, dans la 7^e m. 3 m. doubles, 5 m. simples; dans la 7^e m.; 6 b. comme au commencement.

5^e — dépassez de 2 m. le tour précédent, 10 b., 7 m. simples; 10 b. comme au commencement.

On recommence au 2^e tour et répète le patron 6^e fois encore. Après cela on fait la bordure :

1^{er} tour, mailles doubles. On augmente 4 m. dans ce tour-ci.

2^e — 1 b., 3 m. simples; dans la 4^e m.; 1 b. comme au commencement.

3^e — mailles doubles.

4^e — 17 b., 3 m. simples; dans la 4^e m.; 17 b. comme au commencement.

5^e — 3 b., la 1^{re} sur la 1^{re} des 17 b. du tour précédent, 3 m. simples, dans la 4^e m. 1 b., 3 m. simples, dans la 4^e m. 1 b., 3 m. simples, dans la 4^e m. 3 b., la dernière sur la dernière des 17 b. du tour précédent, 3 m. simples; dans la 4^e m.; 3 b., comme au commencement.

6^e — 3 b. sur les 3 b. du tour précédent, 3 m. simples, dans la 4^e m. 11 b., 3 m. simples; dans la 4^e m.; 3 b. comme au commencement.

7^e — 3 b. sur les 3 b. du tour précédent, 3 m. simples, dans la 4^e m. 1 b., 3 m.

simples, dans la 4^e m.
1 b., 3 m. simples, dans
la 4^e m. 3 b., de telle
sorte que la dernière se
trouve sur la dernière des
11 b. du tour précédent,
3 m. simples; dans la 4^e
m.; 3 b. comme au com-
mencement.

8^e — 17 b., la 1^{re} sur la 1^{re} des
3 b. du tour précédent, 3
m. simples; dans la 4^e m.;
17 b. comme au commen-
cement.

9^e — mailles doubles.

10^e — 1 b., 3 m. simples; dans la
4^e m.; 1 b. comme au com-
mencement.

11^e — mailles doubles.

La dentelle du bord de la sous-manche
se compose de :

1^{re} — barettes.

2^e — 3 b., 4 m. simples, dans la
3^e m. 1 m. double; 4 m.
simples; dans la 3^e m.;

3 b. comme au commen-
cement.

3^e — 3 b. sur les 3 b. du tour
précédent, 5 m. simples,
1 m. double sur la m.
double, 5 m. simples; 3 b.
comme au commencement

4^e — comme le tour précédent.

5^e — dépassez en dehors 1 m. des
3 b. du tour précédent,
5 m. doubles, 8 m. sim-
ples; dans la 10^e m.; 5 m.
doubles comme au com-
mencement.

On peut y faire aussi une fente,
que l'on commence alors au pre-
mier tour de la bordure grecque,
du côté de la main; si on veut
faire cela, on retourne l'ouvrage
après chaque tour, puis on fait des
mailles doubles tout autour, et d'un
côté de la fente, deux brides de
mailles simples, servant de bou-
tonnière pour fermer la manche.

Il va sans dire qu'on place à
l'autre côté des petits boutons
pour fermer.



BRODERIES SUR BLANC

ET FANTAISIES.

Planche X.

Broderies diverses composées pour CENDRILLON, par M. Charavel.

N^{os} 1 et 2. Guimpe et col, broderie anglaise.

3. Écusson en feston, le chiffre au plumetis.

4. Bande, broderie anglaise.

5. Chiffre L. B. exécuté au plumetis.

6. Chiffre J. F. au plumetis, feston et point d'échelle.

7. Chiffre A. M. avec couronne de comte, plumetis.

8, 9, 10, 11 et 12. Noms au plumetis.

13 et 14. Chiffres en cordonnet.

15 et 16. Calotte, application de velours sur drap.

17. Sac à tabac.

18. Bourse au crochet.

19. Cruche, tricot. (Voir page 40.)

FANTAISIES DIVERSES.

Calotte à exécuter en drap découpé avec sous-appli- cation en velours.

Taillez un rond de drap noir de 17 centimètres de diamètre et une bande de drap pareil de 12 centimètres de hauteur (la longueur varie suivant la grosseur de la tête).

Picotez avec soin les deux dessins n^{os} 15 et 16, décalquez-les sur le drap par le procédé que nous indiquons pages 38, 39.

Découpez ensuite l'intérieur du

dessin formant branches et feuilles ; placez sous votre drap, ainsi à jour, une bande de velours dont vous aurez choisi la nuance : le velours remplacera toutes les parties de drap enlevées.

Bâtisiez légèrement le drap sur le velours, en suivant de près les contours du dessin ; assujettissez solidement les deux étoffes ensemble, au moyen d'un point de chaînette faite avec de la soie assortie au velours.

Cette calotte peut aussi s'exécuter en *application* ordinaire, en faisant le travail en sens invers.

La partie enlevée au drap pour le genre expliqué ci-dessus, peut aussi faire l'*application* d'une autre calotte. Dans ce cas, on fixe l'*application* par une soutache très fine ou un *point de chaînette* très fin.

Le même dessin peut encore se faire simplement en soutache, en lacet ou en galon fin.

Sac à tabac à exécuter en soutache.

Taillez, sur le dessin n° 17, 4 morceaux de drap, ou de cachemire d'Ecosse, ponceau.

Taillez ensuite 4 morceaux de drap bleu pour recouvrir la partie inférieure, en suivant exactement les dents du feston; posez le drap bleu sur le rouge; bâtissez-les ensemble et assujettissez le tout par une dent de feston, faite avec du fil d'or ou de la soie jaune, à l'endroit où le dessin l'indique. Brodez ensuite tous les dessins avec

de la soutache d'or ou de soie, ou bien encore en *chaînette*.

Les 4 morceaux terminés, réunissez-les; doublez ce sac avec de la soie; formez une coulisse par le haut, et placez un gland à la pointe du fond.

Bourse au crochet.

Le dessin n° 18 doit être exécuté en crochet plein.

Montez 90 mailles, travaillez en tournant; commencez par 6 rangées unies de la couleur du fond; suivez exactement le dessin, et lorsqu'il sera achevé, faites 10 rangées unies comme les 6 premières; terminez par 4 rangées de crochet à jour pour la coulisse. (J'appelle *crochet à jour* celui qui se compose d'une maille barette, 2 chaînettes, et toujours ainsi.)

Si vous préférez une bourse longue, dite *bourse algérienne*, il vous faut 22 rangées de crochet à jour pour la fente, et 32 pour la seconde partie de la bourse.

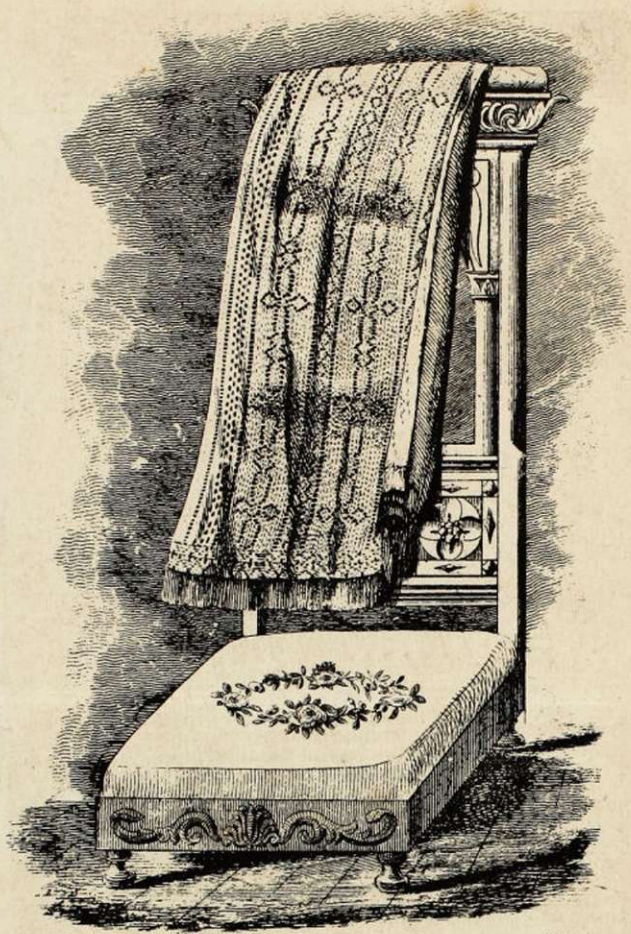
Le même dessin n° 18 peut encore être exécuté en perles d'acier.

Correspondance.

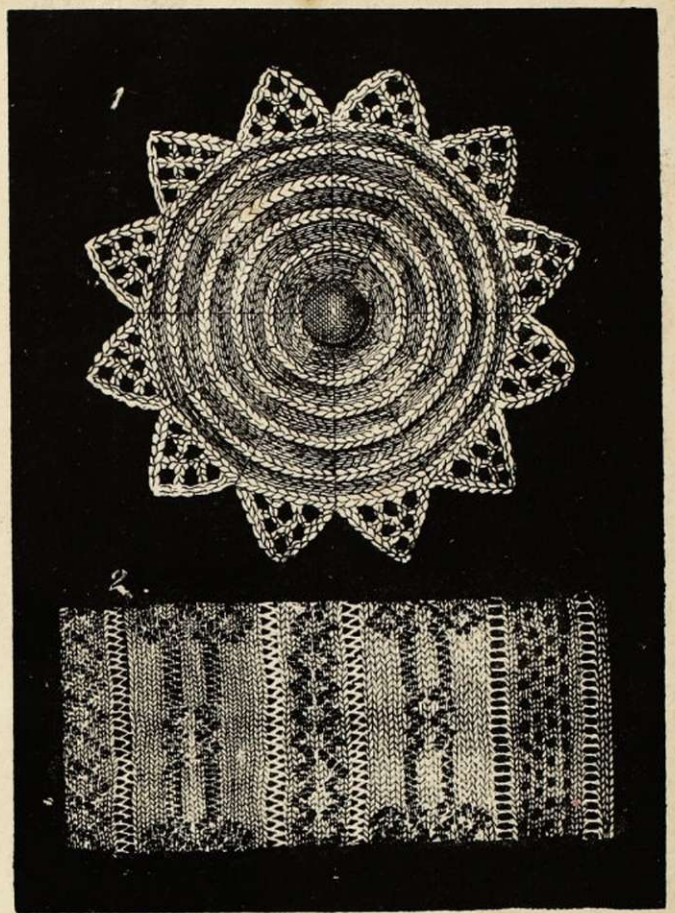
Madame de R. à son château : Le numéro du fil à employer pour l'*entredeux*, page 17, du n° de novembre, est le n° 120, marque C. B. du fabricant, et pour le *dessous d'assiette*, page 18, est le n° 80, C. B. Désormais nous indiquerons les numéros de cette marque, parce que ces fils sont préparés en France comme ceux de *Clarkson* en Angleterre, et qu'ils sont en vérité les meilleurs. Les lettres C. B. sont la marque de la fabrique.



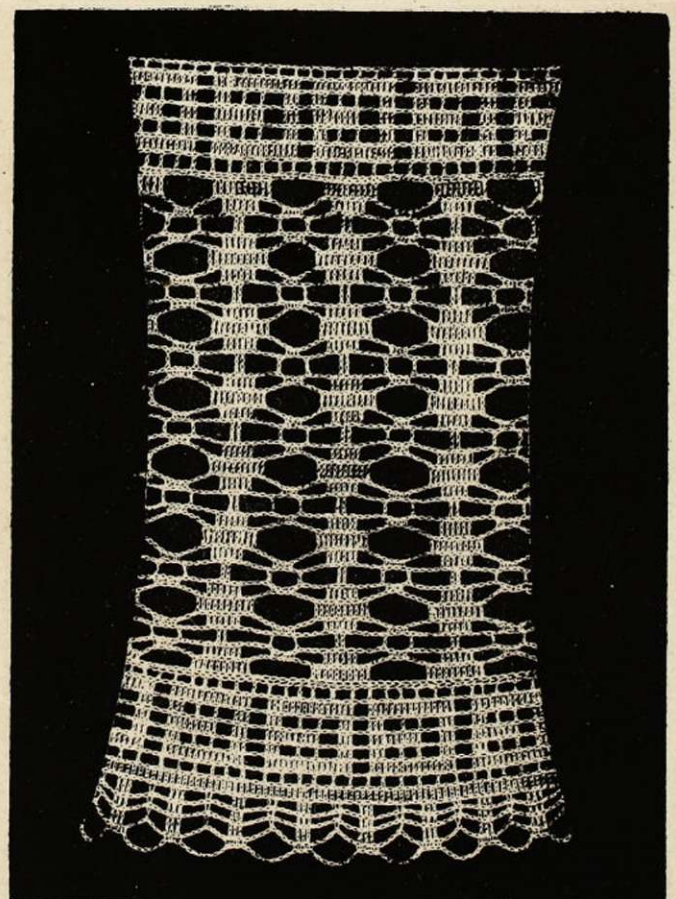
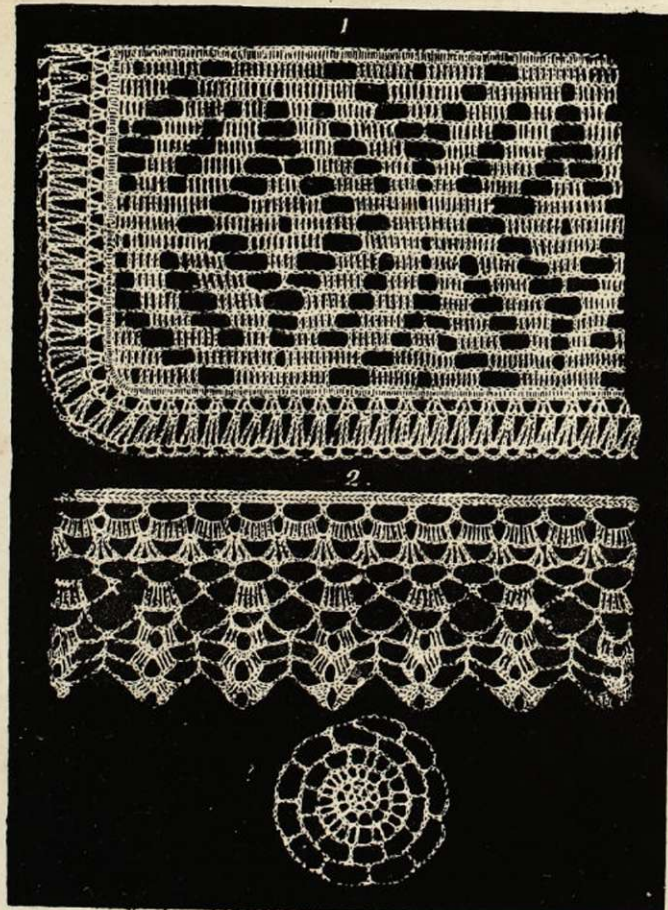
HEMEROTECA
MUNICIPAL
MADRID



Pl 6



Pl. 7



Pl. 9



SECRETARIA
GAL
MADRID



BIBLIOTECA
MUNICIPAL
MADRID

CENDRILLON
Journal Encyclopédique des
Travaux de Dames
chez A. J. Goubaud et Cie
43 Rue Vivienne, Paris.

Berthe

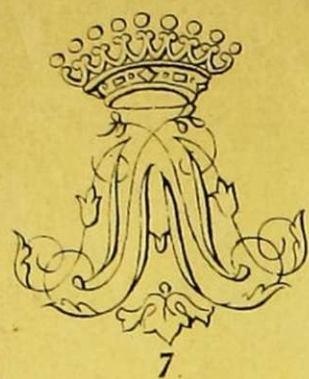
Augustine

Amélie

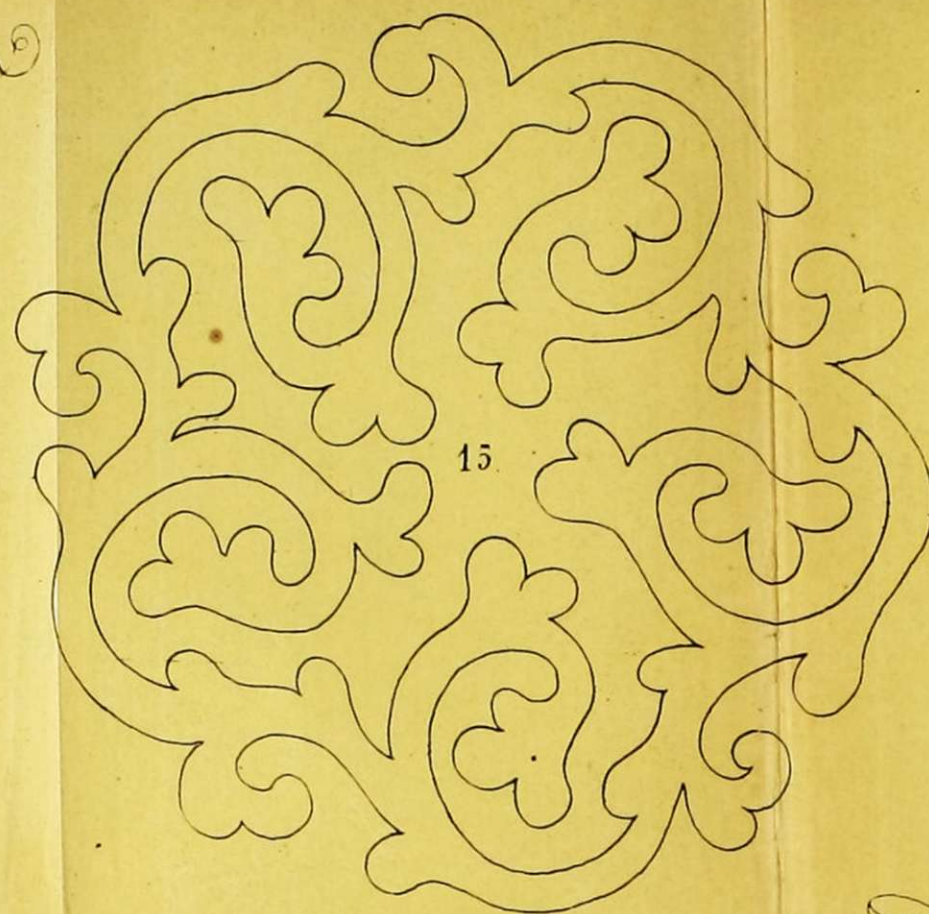
4 par an à Paris

13

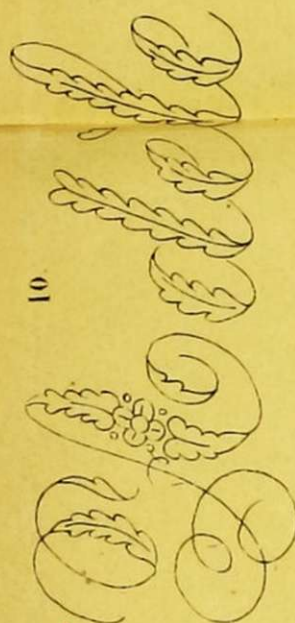
13



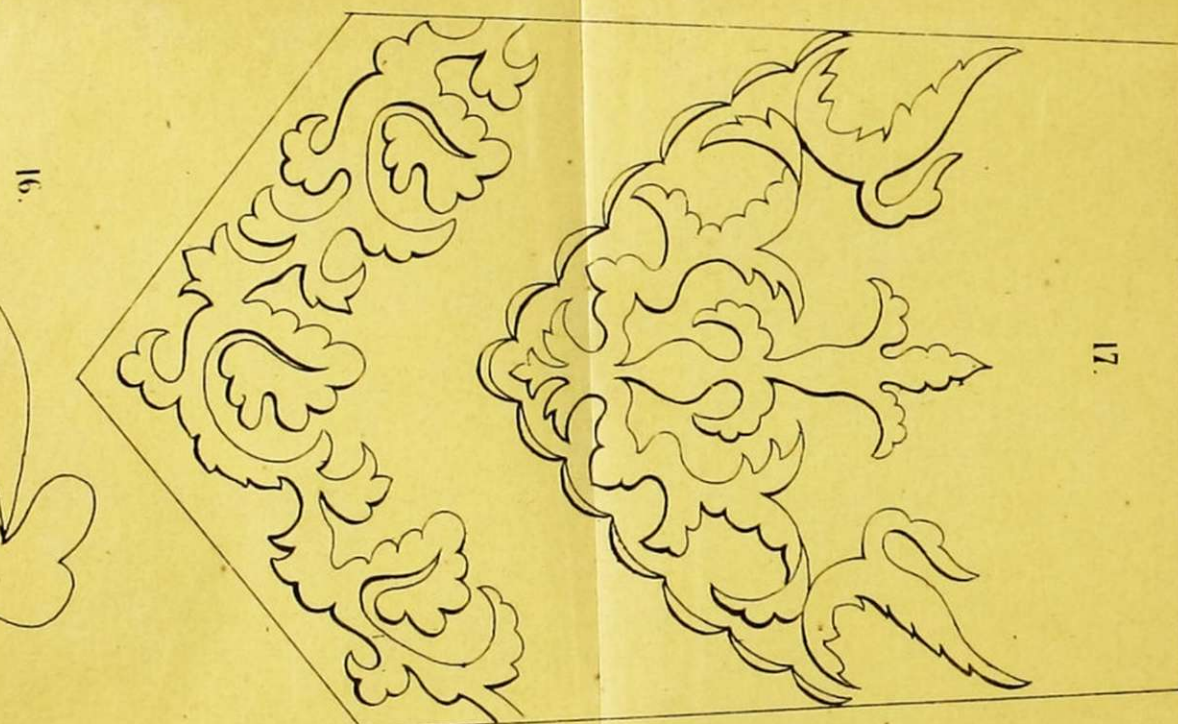
14



15

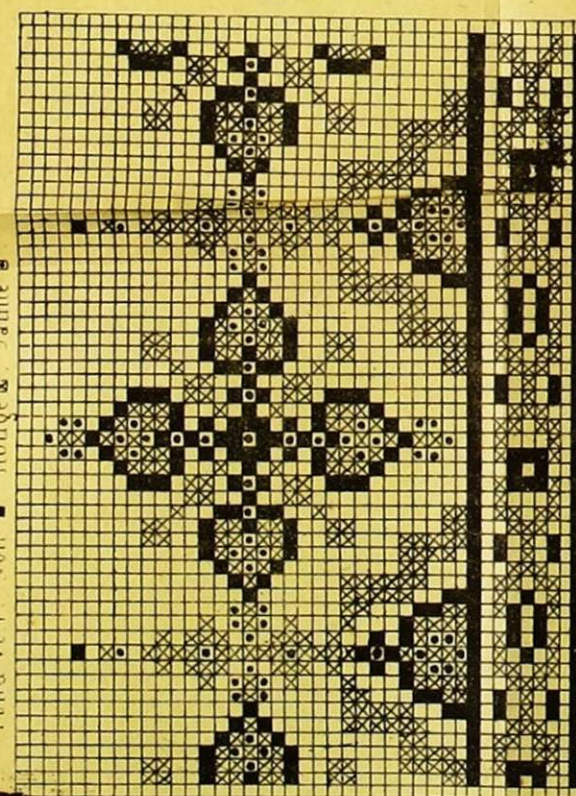


10

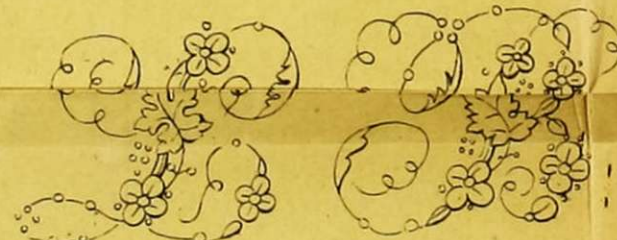


16

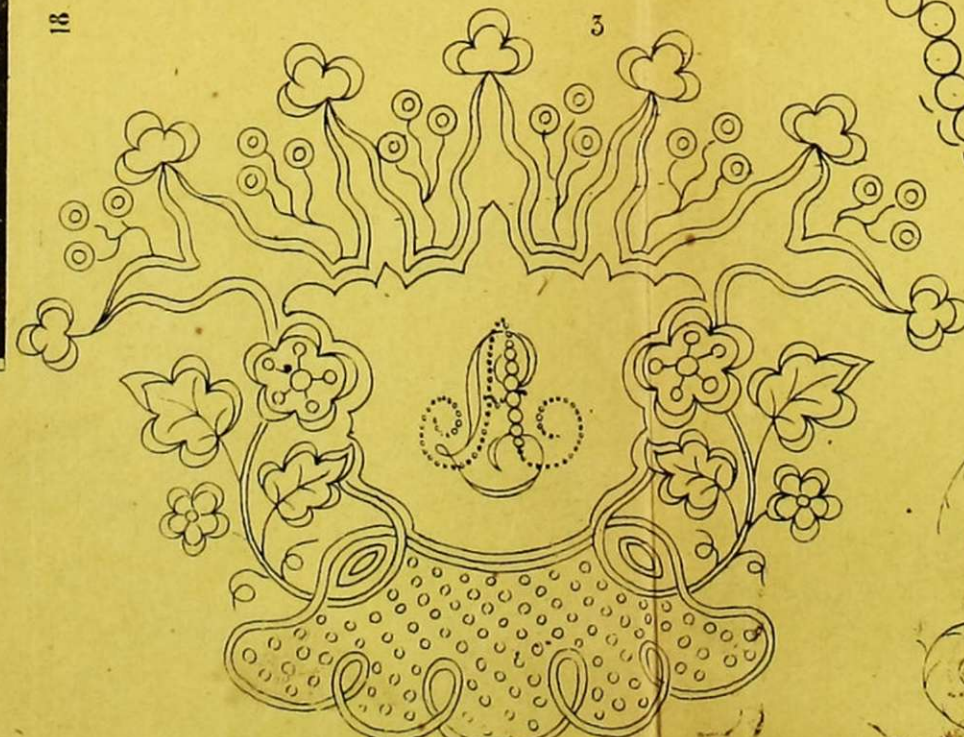
17



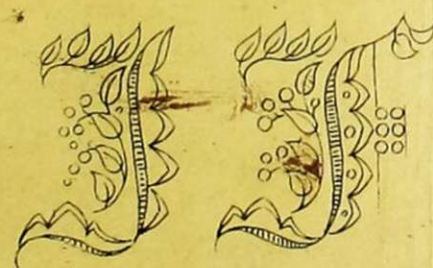
Fond vert. Noir. Rouge & Jaune.



18



18



6



6

Lith. Goubaud - Fournier & Co.

