

EL PROGRESO FOTOGRAFICO



REVISTA MENSUAL ILUSTRADA
DE FOTOGRAFÍA Y CINEMATOGRAFÍA - BARCELONA - APARTADO, 678



La nueva placa
Super Sensina Special

es la más indicada

para

Retratos con luz artificial
Grandes instantáneas
y Reportaje

Extraordinaria sensibilidad muy ortocromática,
gran latitud de exposición, ausencia de velo

Perfecto modelado de las imágenes

INDUSTRIA FOTOQUÍMICA NACIONAL
SOCIEDAD ANÓNIMA

Mallorca, 480

BARCELONA

RADIO APARATO, 3 LÁMPARAS

Transmisión de estaciones extranjeras, garantizada
con alta-voz de calidad superior, 145 pesetas

Una docena de medias seda artificial colores más en boga 45 Ptas.
Una docena de calcetines primera calidad colores más recientes . . . 35 »
Una cámara fotográfica. 58 »

Todos los productos alemanes los suministro directamente a los clientes a precios de fábrica.

Baratísimo por ahorrar usted los beneficios de los exportadores, importadores y comerciantes al por menor.

S. FALKENFELD

Gerhardstr, 14 - BERLÍN NW - (Alemania)



PATENT-DUPLEX

Presentamos este excelente tipo de cámara Klapp, con doble tiraje, para placas y film-packs, tal como se requiere por los más exigentes aficionados, y poseyendo varios dispositivos altamente ventajosos. A la cámara PATENT-DUPLEX IHAGEE debemos nosotros el éxito. Es por ella que nuestra pequeña fábrica se ha podido transformar, en pocos años, en una gran industria mundial. Representa el 100 % de calidad.

PRECIOS DE LOS APARATOS

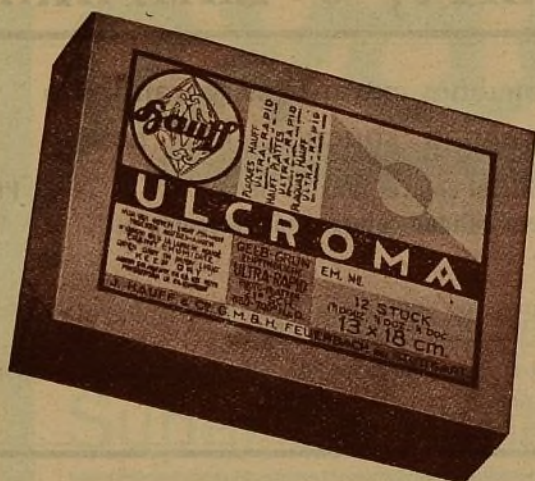
6 1/2 x 9 con anastigmático Ihagee 1:4'5. 75 ptas.
9 x 12 » » » 1:4'5. 112 »

PIDA NUESTRO
CATÁLOGO GRATIS



DRESDEN-STRIESEN, 155

LA NUEVA



Hauff-Ulcroma

es una placa Ultra-Rápida de 21° Scheiner, sensible al amarillo y al verde.

La gradación de tonos y su gran sensibilidad hacen a esta placa ideal para

Retrato especialmente a la luz eléctrica. Fotografía de interiores, fotografía deportiva, ilustraciones, etc.

El reforzado y el rebajado no perjudican la gradación: Para desensibilizar use Pinacryptol verde

Particularidades de la placa Ulcroma: Grano fino, Buena reproducción de las grandes luces, Excelente modelación.

Prospectos gratis. Pídalo en todos los negocios fotográficos

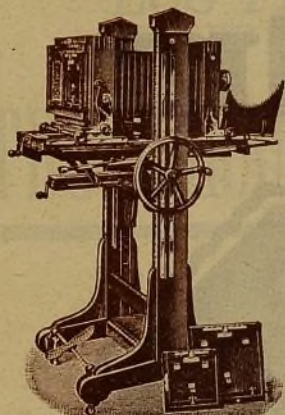
J. HAUFF & Co., G. m. b. H. - FEUERBACH bei Stuttgart

Representante para España: CARLOS BAUM, Aragón, 251 - Barcelona

GÖRLITZER CAMERA INDUSTRIE

G. KÜGLER & Co.

GÖRLITZ (ALEMANIA)



Primera fábrica en Cámaras de salón,
taller y campaña

■ ■ ■

Catálogo y listas de precios gratis

REPRESENTANTE GENERAL:

EDUARDO GRÜNER, calle Princesa, 50 - Barcelona



Grandes progresos en la mejora de la calidad del papel al Bromuro

Ya no existen más las rayas de frotación!

Bromuro contraste

para negativos normales
hasta blandos (suaves)



Bromuro normal

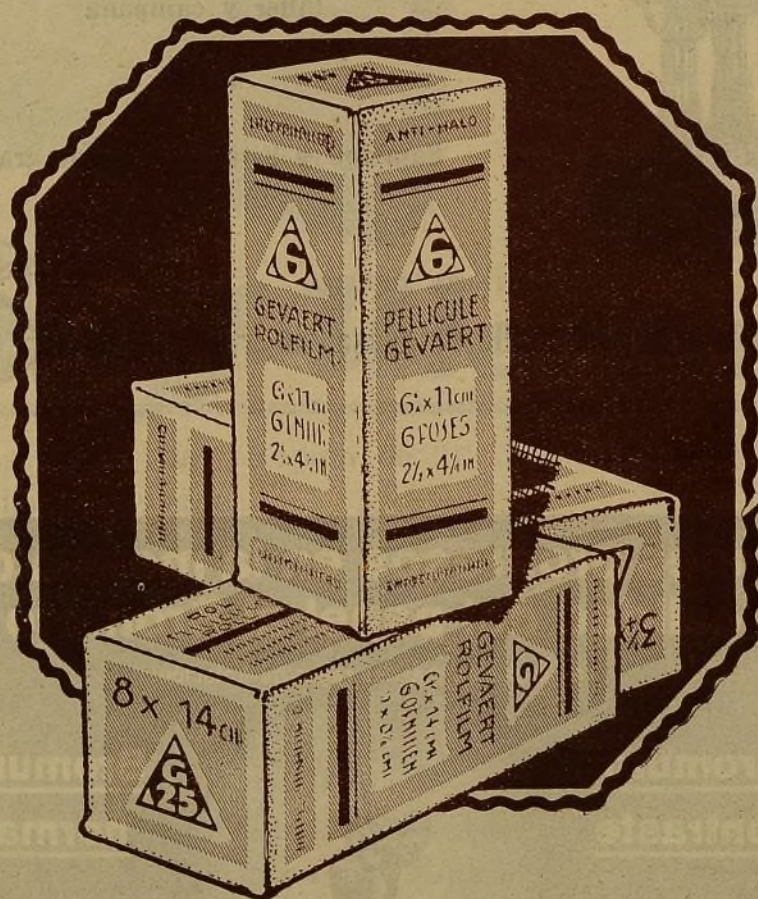
para negativos normales
hasta duros

Un ensayo le hace consumidor adicto

Kraft & Steudel Fábrica de papeles fotográficos G. m. b. H. **Dresden**

Representante en España: Carlos Baum, Barcelona, calle Aragón 251

Gevaert Roll-Film



CONTINÚA SIENDO EL MÁS
RÁPIDO DEL MERCADO

Industria Fotoquímica Nacional, S. A.

MALLORCA, 480

BARCELONA

TENEMOS A LA VENTA
LOS FAMOSOS ANUARIOS

PHOTOGRAMS OF THE YEAR 1928

PRECIO : 15 pesetas

THE AMERICAN ANNUAL OF PHOTOGRAPHY 1929

PRECIO : 15 pesetas

Todos los aficionados y profesionales están interesados
en poseerlos.

Pídalos a nuestra Administración, que se los remitirá
franco de portes.

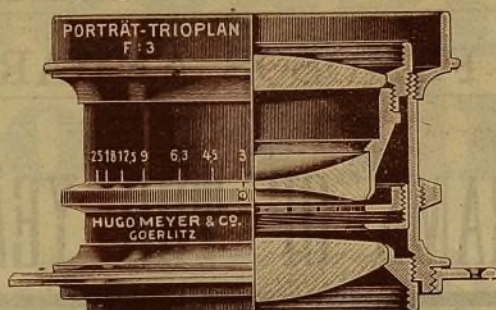
PROGRESO FOTOGRÁFICO

Apartado núm. 678

BARCELONA

Trioplan Meyer F:3 para portraits

FINOS
CONTRASTES



BRILLANTEZ
CLARA

Anastigmático especial de máxima luminosidad

PARA LA GALERÍA :: :: PARA LA FOTOGRAFÍA EN CASA
PARA FOTOGRAFÍAS DE DEPORTES Y PARA LA PRENSA

Pídase gratis el Catálogo n.º 79

GRANDES ESTABLECIMIENTOS ÓPTICOS

HUGO MEYER & Co., Görlitz (Silesia) Alemania

Representante general : CARLOS BAUM, Aragón, 251. - Barcelona

ADREMA

Máquinas para imprimir direcciones
y
para organización administrativa

Utilizadas en España por más
de mil doscientos entusiastas
clientes.

No nos limitamos a vender
unas máquinas, por perfectas
que sean, sino todo un SISTE-
MA DE ORGANIZACIÓN; pa-
ra ello estudiamos debidamen-
te las necesidades de nuestros
interesados, al objeto de que
puedan lograr el máximo ren-
dimiento.

Agencia exclusiva para España:

**Papelería —
Americana**

MADRID

Espoz y Mina, número 14

BARCELONA

Rambla Cataluña, número 72

TRIUMPHATOR

La máxima calidad
Los máximos perfeccionamientos
El más bajo precio

Los modelos C, D y P están
provistos de la visibilidad en
línea directa y del Transporte
automático de decenas. Antes
de adquirir una calculadora,
infórme de las ventajas de
estos perfeccionamientos y de
si los tiene la que le sea
ofrecida.

En breve será lanzado al mer-
cado español el modelo C eléc-
trico, con multiplicación y di-
visión automáticas, así como
el nuevo modelo con teclas para
toda clase de acumulaciones.

La máquina

WAM

para etiquetar

es la última novedad expuesta
en el pasado mes en Berlín, en
la VII Exposición Internacio-
nal de la Oficina.

Imprime toda clase de etique-
tas, en bobinas, a razón de
6,000 por hora.

DAPAG

MULTICOPISTAS

a base de tipos de acero, para
composición semiautomática de
los textos, y para imprimir indis-
tintamente con cinta o con tinta.
El multcopista DAPAG es cons-
truido en un solo tipo, al que se
le pueden ir añadiendo en todo
momento los diferentes dispositi-
vos de que disponemos, según las
necesidades de nuestros clientes.

CUATRO LIBROS RECOMENDABLES



El éxito en Fotografía. Manual teórico-práctico de Fotografía para el profesional y el aficionado, por el Dr. J. CASTRUCIO. Versión de la 3.^a edición italiana. Un volumen de 688 páginas, de 20x13 cms., con 230 grabados intercalados en el texto y cuatro láminas en color. En rústica, 12 ptas.; en tela, 14 ptas.

Contiene este libro la ciencia y la práctica del arte de la fotografía en sus fundamentos y en sus diversas aplicaciones, desde la teoría de la luz y de los colores, los fenómenos químicos que intervienen en la producción de la imagen fotográfica y las leyes de la óptica en que se funda el múltiple material fotográfico, hasta el mecanismo de obtención de las pruebas, la corrección de los defectos de las mismas y la práctica del taller fotográfico. Las modernas aplicaciones de la fotografía a la microscopía, al levantamiento de planos, a las artes gráficas, a la reproducción en colores, al cinematógrafo, forman una interesante sección de este importantísimo manual.

OTRAS EXCELENTE OBRAS DE FOTOGRAFÍA

La Fotografía. Manual para aficionados, por el DOCTOR JUAN MUFFONE. Obra premiada en la Ex-

posición Internacional de Fotografía de Florencia. Traducción del italiano por M. DOMENGE MIR. 3.^a edición. Un volumen de 416 páginas, de 20x13 cms. En rústica, 10 ptas.; en tela, 12 ptas.

El Dr. Muffone, que a un conocimiento perfecto de la fotografía y sus procedimientos une ser un escritor ameno y fácil, ha conseguido escribir una obra en la que de una manera agradable y atrayente se explican todos los procedimientos fotográficos modernos; en ella encontrará el lector una porción de datos interesantísimos para vencer con seguridad las dificultades de la práctica fotográfica, iniciándole al mismo tiempo en nuevas orientaciones para la elección de temas artísticos. Escrito principalmente para los aficionados, este libro es un compañero inseparable del excursionista, al que, al propio tiempo que le proporciona solaz y recreo, le enseña, por la esencia técnica de su contenido, poniendo así en práctica el antiguo aforismo enseñar deleitando.



Recetario fotográfico.

Colección de 537 fórmulas y procedimientos, por el Dr. LUIS SASSI. Traducción de la 6.^a edición italiana, 2.^a edición. Un volumen de 808 páginas, de 20 x 13 cms. En rústica, 7 pesetas; en tela, 9 ptas.

Un mérito especial tiene este libro, y es que todas las fórmulas transcritas en él responden a su objeto, por haberlas sometido el autor a la comprobación experimental en su propio laboratorio.

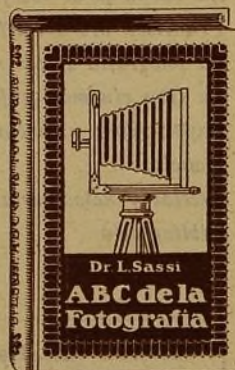
Divídese el *Recetario fotográfico* en tres partes: la primera contiene todo lo referente a la obtención, retoque y conservación de las pruebas negativas; la segunda se refiere a las positivas en sus múltiples variedades, y la tercera, que constituye una verdadera enciclopedia del fotógrafo, es un resumen metódico de todos aquellos procedimientos, en general poco conocidos, mediante los cuales asegurase en los talleres fotográficos mejor montados, ya la bella presentación de las pruebas, ya el buen orden del taller, ya, por fin, la ejecución de pequeñas operaciones cuyo desconocimiento podría

requerir el auxilio de otras profesiones. En una palabra: es libro que resuelve todas las dificultades del arte, y de él no pueden prescindir ni el fotógrafo profesional ni el simple aficionado que quiera ver sus esfuerzos coronados por el más brillante éxito.

A B C de la Fotografía, por el Dr. LUIS SASSI. Un volumen de 226 páginas,

de 20 x 13 cms., con 92 grabados. En cartóné, 5 ptas.

Este libro se destina a los principiantes; su objeto principal es facilitar sus primeros pasos en el arte fotográfico, evitándoles las dudas y los ensayos inútiles, y con ello el descorazonamiento tan frecuente en los comienzos de toda nueva empresa. Con este libro como guía, todo aquel que no sea un maestro fotógrafo encontrará siempre el medio de orientarse para la obtención de buenas copias, así en el campo como en el taller y en el laboratorio, y se ahorrará los sinsabores que representa la pérdida de una afición culta, o la de un clisé obtenido a veces en condiciones únicas.



De venta en la Administración de esta Revista, en las principales librerías de España y de América y en la editorial

GUSTAVO GILL, calle de Enrique Granados, 45 - BARCELONA

EL PROGRESO FOTOGRÁFICO

REVISTA MENSUAL ILUSTRADA DE FOTOGRAFÍA Y CINEMATOGRAFÍA

	España y América Pesetas	Extranjero Pesetas
Subscripción (por años naturales)	15	25
Tapas de tela para encuadernar El Progreso Fotográfico	3'50	4
Tapa y encuadernación	6	8
Tomos encuadernados : Año I (1920)	13	17
Los demás	20	30

En todos estos precios van comprendidos los gastos de franqueo.

Los pagos deben efectuarse siempre por adelantado.

Todas las consultas deberán acompañar sello para la contestación.

Dirigir toda la correspondencia al apartado 678, Barcelona (España)

SUMARIO DEL MES DE JULIO

Texto:	Págs.
<i>Del retrato</i> , por H. Leugim	145
<i>La buena fe de los jurados</i> , por A. Arissa	147
<i>Francisco Mora Carbonell</i> , por Miguel Huertas	152
<i>La fotografía de los relámpagos</i> , por el Doctor Busca	155
<i>De «Re» cinematográfica</i> , por Ramón de Baños	160
<i>Exposiciones y concursos</i>	165
<i>Noticias</i>	166
<i>Recetas y notas varias</i>	167
<i>Bibliografía</i>	168

AGENTES PARA AMÉRICA

CHILE : Casa Hans Frey; VALPARAÍSO.

MÉXICO : American Photo Supply C.º; AGENCIA POSTAL, 25; MÉXICO, D. F.

GUATEMALA : M. Camacho; 2.ª Avenida Sud, 24; GUATEMALA.

PERÚ : Francisco Portillo Robles; APARTADO 663; LIMA.

ECUADOR : Manuel Ocaña Larrain; General Elizalde, 116; GUAYAQUIL.



LE PORT DE MONACO

Négatif sur plaque S. E.
Orthochromatique sans écran et anti-halo
LUMIÈRE



El Progreso Fotográfico

Revista mensual ilustrada de
Fotografía y Cinematografía

Adherida a la Asociación Española de la Prensa Técnica
y a la Federación Internacional de la Prensa Técnica

Año X

Barcelona, julio 1929

Núm. 109

DEL RETRATO

*E*xponer unas brevísimas nociones acerca del retrato, procedimiento bastante difícil, no sólo para el aficionado, sino, también, para el profesional, enumerando los motivos o causas que, según nuestro criterio, se oponen manifiesta y notoriamente a conseguir un buen resultado, es lo que nos proponemos significar en el presente artículo.

La inclinación o tendencia del hombre ha sido siempre, desde su más tierna edad, la de reproducir, diseñar o copiar con rasgos más o menos perfectos, la imagen de los seres animados, con preferencia a otros objetos de la naturaleza, y entre aquéllos, la del que ve más perfecto en la creación, la del ser dotado de razón, de inteligencia y de libertad, la del que lucha por remover, allanar y vencer cuantos obstáculos se oponen a su desenvolvimiento físico y moral, inventando y perfeccionando sus inventos, la del ser humano.

De aquí que, por esa misma poderosa razón de superioridad, dirigen, desde luego, su vista para producir su imagen, o sea retratarle, el pintor, con sus pinceles, y el fotógrafo, con su máquina; si bien ambos artistas, al pretender poner en práctica sus aspiraciones, luchan con los obstáculos poderosos que tienen que vencer para conseguir un resultado tan satisfactorio al obtenido con los demás seres, especialmente en los inanimados, por cuanto la ley natural demuestra que la importancia, grandeza, magnitud y perfección de los objetos creados por ella hace que las partes y órganos que las componen sean, también, más complicados y grandiosos, y, por consecuencia, más difíciles de imitar los unos, de subsanar los otros y de mejorar y perfeccionar los más de ellos.

De aquí que el hombre como ser más perfecto de los que ocupan la superficie de la tierra, adornado de facultades superiores e ideales que le son peculiares y que se reflejan en su forma externa, como el sentimiento, la desesperación, el amor, la melancolía y todas las pasiones, aparezcan su imagen de difícilísima reproducción.

Exactamente igual que el pintor le es más sencillo perfeccionarse en los dibujos de adorno lineal y paisaje que en la figura, así, también, al fotógrafo le es menos penoso reproducir un monumento que retratar fielmente y sacar un buen partido del retrato de una persona.

Al pretender llevar a efecto esta especialidad, ante todo, por las razones ya expuestas, prescindiremos de realizar este trabajo en una habitación cualquiera de la casa, aun valiéndonos de reflectores, pues aun cuando se procure moderar las luces y poner especial cuidado, siempre se traducen en desastrosos sus resultados, consecuencia de la falta de luz cenital y su excesivo contraste; ejemplo palpable le tenemos en las vistas de interiores de edificios. En cambio, si lo efectuamos al aire libre, moderando la intensidad de aquélla por medio de un lienzo blanco, colocado sobre el modelo y aprovechando una luz difusa, se obtendrá un retrato de aceptables condiciones; pero sólo se ejecutaría en el único y exclusivo caso de no disponer de una galería fotográfica o departamento en condiciones adecuadas, que es la manera de conseguir un excelente resultado.

Vamos a describir las condiciones que ha de reunir la galería, cuya situación es más favorable al norte que al mediodía, su longitud, por lo menos, de 6 m., con cristales deslustrados en su techo, así como en uno de sus laterales, a fin de impedir el acceso de los rayos solares dentro de ella, procurando la escasez de la luz en el punto donde se sitúa la máquina.

La cámara, desde luego, ha de ser la conocida con el nombre de galería o, cuando menos, la llamada de campaña, provista del objetivo especial de retratos y obturador adecuado que le permita efectuar la exposición sin apartar la vista del modelo.

La colocación del modelo hay que tenerla muy en cuenta buscándole una posición natural y adaptable a su modo de ser; la cabeza, no inclinada ni de frente; la boca, cerrada, sin forzar los labios, situándole algún tanto separado del fondo para que no se detalle.

El retoque se hace imprescindible para suavizar el negativo, particularmente las sombras y contrastes bruscos, quitar y atenuar con el lápiz las arrugas de la frente, luz de los ojos de que únicamente la práctica y un buen maestro con sus consejos pueden enseñar al aficionado.

Todo lo dicho se refiere a la luz natural, pero, hoy, con la luz artificial se puede lograr con mayor facilidad, y en otro artículo que seguirá nos proponemos explicarnos.

H. LEUGIM

LA BUENA FE DE LOS JURADOS

I



No ha muchos días recibí la visita del señor presidente de una entidad excursionista de cierta importante localidad — de cuyo nombre no quiero acordarme —, quien, muy amablemente, vino a solicitar mi concurso para formar parte de un Jurado calificador de distinciones a un certamen fotográfico, la organización del cual, llevada a cabo por dicha entidad a son de bombo y platillos, prometía un éxito clamoroso, dado el buen número e importantes lotes de premios a adjudicar, y que para mayor propaganda figuraban convenientemente detallados al dorso de las bases que regían el mismo, prodigamente repartidas. Al propio tiempo se me hacía extensiva la susodicha invitación para que, desde las columnas de EL PROGRESO FOTOGRAFICO, hiciera un juicio crítico de la exposición correspondiente al mentado certamen.

Los señores que componían el Jurado, todos ellos conocidos ventajosamente dentro del ramo, ofrecían exteriormente, ya por su situación o significación artística unos, ya por su indumentaria otros (melenas, chambergo de anchas alas, etc., etc.), ese *cachet* de garantías sin cuento que da la máxima confianza y seguridad al ingenuo concursante que cifra todas sus verdeantes esperanzas al logro noble y elogiabile de lauros supremos y sueña, ¡bendito sueño!, ver algún día su efigie en marmórea piedra labrada por mañosas manos, rematando la artística fuente de la plaza más importante o la farola del paseo más concurrido de la ciudad, para admiración de los pequeños y estímulo de los mayores.

II

A la virtiginosa marcha de un moderno eléctrico, sucedíanse, en la amplitud de los ventanales del coche confortable, paisajes bellos, vegas exhuberantes, riachuelos somnolientos, todo fulgurante de luz y de color. No

puede haber monotonía en el paisaje variado y único de nuestra región. Allá, la masía típica exteriorizando en columnilla de humo blanquiazul paz y bienestar; acullá, el trajín varonil de la batida de las mieses doradas al sol radiante del mediodía y el canto fuerte, vibrante, entonado de los mozos en mescolanza con el grito, queja y risa del mozalbete de la yeguada.

III

Llegamos. En el andén soy recibido por tres señores, más el presidente ya conocido por nosotros, quien, ceremonioso en extremo, hace las presentaciones de rigor. «— El señor secretario de nuestra entidad. El señor jefe de laboratorio, que forma parte del Jurado, y el señor X., uno de los concursantes con más... esperanzas verdeantes y que no madurarán a pesar de sus atenciones y de su «Rugby», que, con tanta galantería, nos traslada al lugar del delito. (Por algo voy de juez.) Al llegar, siguen las presentaciones y visita a las diversas dependencias de la sociedad. Seguidamente, a la sala de exposiciones, donde, desde el día anterior, se trabaja en la colocación de las fotografías presentadas a concurso. Al entrar, una discusión acalorada, propia de la estación veraniega y de ser sostenida en traje de sport, entre dos de los varios colocadores, me incita a husmear. Trátase, sencillamente, de la disputa de un lugar de excelente visualidad, pues ambos son expositores, y el espíritu del sacrificio no puede existir cuando se trabaja con tanta *lealtad*, y muy particularmente después de dar a los expositores foráneos los peores emplazamientos de la sala, cosa muy corriente — en esto no ha habido discusión —, siendo muy lógica y perdonable, pues, la disputa que influye en el nerviosismo de la proximidad del fallo.

En el balcón que da a la amplia plazoleta de la ciudad, en medio de la cual chorrean unos grifos de la fuente vista en sueños, encharcando sus inmediaciones, parlotean animadamente dos miembros (no articulares, articulados) del jurado, que han venido por la mañana de la capital de provincia en el expreso. Son antiguos conocidos míos. Allá en nuestros buenos tiempos ilusiones soñamos, luchamos juntos y en contra. Después, en otras ocasiones, hemos, aparentemente, juzgado obras, muchas obras, con la mismísima *buena fe* de los demás, con igual negligencia que los otros, sin recordar ni por asomo, de nuestros días de batalla, ni el significado de nuestra actuación para el que en tensión neurótica espera el fallo que puede, en un momento dado, echar a pique ilusiones o enorgullecer, en perjuicio propio, a un individuo para siempre. Difícil es la tarea de un Jurado, muy difícil, mucho más de lo que se pueda concebir de puertas afuera; pero

esta dificultad no la conocen todos aquellos que sólo ponen, y se escudan en ella, la *buena fe* en su cometido. Esta dificultad sólo es conocida por los que continúan luchando, si no por la inmortalidad, por el arte.

IV

Saludé, correspondieron y empezamos nueva charla amenizada por el martilleo de la colocación de las últimas pruebas, y así seguimos esperando a un señor sacerdote y a un pintor, los dos personajes que no pueden faltar ya desde mucho tiempo en la composición de ningún Jurado. Por fin, todo lo tiene, compareció, campechanamente, el reverendo. Aguardamos media hora más, y en vista de que el pintor se habría olvidado de su compromiso, y habida cuenta de que el tren que habíamos de regresar salía dentro de hora y media, apresurámonos a actuar *sin perder minuto*, después de haber inútilmente malgastado tres horas, y como siempre sucede, por desgracia. Constituído, pues, el Jurado, acordamos por unanimidad — no me he podido dar el gustazo de presenciar nunca disconformidades en la característica *buena fe*, a pesar de discrepar expresamente — llevar nuestro veredicto a la firma del ausente pintor (esto también es muy corriente), que, al no asistir, debería estar del todo conforme a nuestras chapuzas.

Dispersados los cinco *jueces* por la sala amplia, limpia, bordeadas sus aberturas de ramajes verdes, nos encontramos frente a una colección, con uno de los señores de la capital de provincia, miembro de Junta de una sociedad con sección fotográfica. «— Ya tenemos primer premio» — me ensarta a boca de jarro. «— Perdóne usted, pero no lo veo», le digo yo sin *buena fe*. Al punto, como si sólo se esperara este primer toque de atención, tres pareceres más me señalan otros tantos primeros premios.

Salen palabras a borbotones, nacen frases épicas, se improvisan ejemplos, lecciones aprendidas, y, por fin, el maquiavelismo del señor dirigente de la entidad fotográfica de la capital de provincia, con su diplomacia, con sus gestos de hombre mártir y glorioso, se impone y se sale con la suya en el primer, segundo, tercer y cuarto puesto.

V

Sigue la farsa. Estoy contemplando una colección de marinas, notas grises, sutiles, de un amanecer neblinoso del puerto de Barcelona, recor-tándose, casi perdida, en la diafanidad de la lejanía, la mole grisácea de

Montjuich. Avanza hacia mí, caminando de lado, rozando casi la nariz en las fotos de la pared, nariz firme, sólida, recordando a Cirano de Bergérac, sosteniendo enormes quevedos de galalith, el nombrado señor directivo. Síguele el otro camarada de largas melenas, más joven, más ligero, amante de Terpsícore (así lo revela su voz y su paso, a veces cadencioso como un tango, o, en otras, salteando, charlestoneando). Detiéndose frente a las marinas y entablan este diálogo: « — Estas fotografías — dice el primero — son de Fulano; conócense a la legua; lástima que ese individuo no figure en las listas de nuestra entidad. Pues hay que reconocer que es uno de los que mejor trabaja. » « — Sin duda alguna — arguye el otro —, a mi modesto entender (*buena fe*, digo yo entre mí) es casi la mejor colección de las expuestas. » « — Sí... y no — añade el primero —; porque, miren ustedes — dice generalizando la conversación —, cuando yo presenté al Internacional de Londres, en el que toda la prensa de Europa se preocupó de mis *modestas* obras... » Mientras habla, nos coge a los dos del brazo y, charla que charla, nos conduce en medio de la sala, amablemente nos invita a sentarnos, pero procurando, con sus chistes tristes, con su risita hipócrita, hacernos olvidar aquella excelente impresión de unas obras que, por revelar la personalidad de su autor, que no figura entre los socios de la entidad que lo ha delegado para jurado, para lograr así que, por la premura del tiempo, quede sin premio o se le adjudique a lo sumo uno del montón.

Repartidos los premios de clasificación general con un partidismo descarado por parte de todos los *buena fe*, procedemos a los reservados a debutantes. Destacan singularmente unos paisajes, bromuros flouados, gracias a una ingeniosa trama que hace de ellos, uno de los mejores conjuntos de la sección y casi de la sala. Sin discusión (no valen partidismos en este caso, pues los debutantes no *merecen* la pena) se le adjudica el primer premio de su correspondiente categoría, y siguen los otros en brevísimo tiempo, pues se va haciendo tarde para regresar, y, según acaban de comunicarnos, deberemos ir por nuestro propio pie a la estación, pues el señor X., propietario del «Rugby» que nos ha llevado, dice ha sufrido *panne* en el carburador. (A mí que lo habrán enterado no tiene premio.) Abrense los pliegos *anónimo* y se extiende el fallo. Primer premio, al señor Tal, de la sociedad del señor de los quevedos; segundo, al señor Cual, de la misma entidad; tercero, cuarto y quinto, ídem, ídem; el sexto, al de las marinas. Y siguen los otros. Firmamos y empiezan a desfilar, quedando los últimos el jefe de laboratorio de la entidad local y yo, que ya no soy yo. He visto tanto en este concurso, he comprobado tanto la *buena fe* de los señores jurados, que estoy convirtiéndome a su escuela. Río como ellos, hipócritamente, y salgo de allí con más *buena fe* que los otros.

Distanciados de los primeros, que sudan a mares para no perder el tren — charlestoneando uno y sosteniéndose los quevedos el otro, el grueso,

el señor satisfecho de su trabajo impecable, en el que ha puesto toda la justicia partidista que le recomienda el cariño a su sociedad, saboreando de antemano las felicitaciones que le esperan al llegar al local de los suyos—, seguimos el del laboratorio y yo. Pregunta éste mi parecer, no como jurado, sino como a crítico. Claro, empiezo por demostrar mi admiración al debutante que ha obtenido el primer galardón de su grupo, y ¡*tableau!* Sin pestañear me larga el del laboratorio : « — Las hice yo, pues trátase de un íntimo que se compró una *folding* hará como cosa de dos meses, y el *pobre* sólo sabe disparar el botón.»

No será necesario añadir la sacudida que experimenté en mis nervios exaltados con esta *ingenua* declaración. Sin parar mientes en lo que hacía, descortesmente, más merecidamente a tanta ilegalidad, me largué corriendo, con todas mis fuerzas, hacia la estación.

En mi carrera acelerada me adelanté a los dos maquiavélicos jurados, sin decirles nada, ni tan siquiera saludar, quienes, con su *buena fe* característica, debieron interpretar me adelantaba para tomar los billetes de regreso. No los ví en el tren, ni los he vuelto a ver, gracias a Dios.

VI

Amigo lector, esto que he pintado a vuela pluma, tan malamente, sin citar nombres, a la vertiginosa marcha de un moderno eléctrico de amplios ventanales, trocándose al regreso los paisajes bellos en siluetas negras, masas multiformes, salpicadas de luces mortecinas y temblorosas, creerás es un mito o un cuento de hadas. Quizás lo aciertes, mas, ten presente que ¡ojalá! fuera en este caso verdad, y en los otros, casi en todos, fuese mentira.

Sí, amigo, el sucedido en cierta localidad — de cuyo nombre no quiero acordarme — no es una excepción : es algo tan corriente y normal, que casi no merece la pena de ser contado y leído.

A. ARISSA



GALERÍA DE AFICIONADOS NOTABLES

FRANCISCO MORA CARBONELL



N la ladera del monte, un jardín que se extiende, rodeado por el collar de su muralla, y en su centro se eleva la casita blanca como una paloma.

Ahora es un patio en donde se oye la elegía eterna del surtidor, lanzando sin descanso el cristal de sus aguas...

Se nos presenta luego una fila de cipreses, altos, oscuros, conos negros, que dan paso a la plazuela de «La Font Roja»...

Pero, ¡sigamos el diorama!...

El sol retira ya su luz, pero todavía sus rayos horizontales hieren las balaustradas de una terraza, de donde cae una lluvia de flores blancas, desprendidas de la alábega por dedos ambarinos y suaves de mujer.

Vuelve a nuestra vista el sauce llorón y otros cipreses centenarios que escucharon risas y llantos, plegarias y dulces canciones, alegres gorjeos infantiles y sabias máximas dictadas por la experiencia de la vejez; árboles son éstos que vieron pasar las cigüeñas y tornar las golondrinas; uno, elevando al cielo la llama de su frondosa copa, como antorcha de fe; el otro, penitente, contrito, inclinando hacia el suelo su lacia cabellera en un sublime gesto de humildad.

Ved ahora con qué gozosa sencillez ha trasladado a su máquina fotográfica esa escena de género que nos recuerda al aguafuertista Drawing.

Todo lo que acabamos de describir son asuntos magistralmente interpretados por el notable aficionado alcoyano Francisco Mora Carbonell, de ese hombre que contempla la vida como una maravilla, y fruto de su contemplación son sus notables obras fotográficas.

Interesado en hacerle una interviú para la presentación en la Galería de Aficionados notables de EL PROGRESO FOTOGRÁFICO, le visité en su domicilio de Alcoy.

Mora Carbonell me dice que tiene treinta años. Es más bien de estatura baja, delgado y elegante. Su conversación es siempre original y amena.

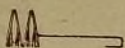
— ¿...?

EL SOL DE BOEHM

es el maravilloso medio que hace posible al aficionado el disponer, por poco precio, de un foco luminoso de gran potencia, hasta 30,000 bujías, permitiéndole afrontar con éxito la fotografía nocturna, de interiores, etc., sin necesidad de luz relámpago ni lámparas de arco.

Boehm Werke A. G. Berlin W. 35 Potsdamerstr. 104

Sol Baby.



Precio : 3 piezas 1 pta.

Sol simple.



Precio : 6'50 pesetas.

Sol quintuplo.



Precio : 9'50 pesetas.

Sol con espejo.



Precio : 1'50 pesetas.

Sol doble.



Precio : 8 pesetas.

Sol décuplo.



Precio : 11 pesetas.

Sol relámpago
Relámpago sin polvo.



Precio : 1'50 pesetas

Soporte para sol.



Precio : 3 pesetas.

Sol quintuplo, con espejo.



Precio : 12 pesetas.

Representante general y depositario para España:

SUCESORES DE V. VALLS CORTÉS

Villarroel, 49. — BARCELONA



Adquiera usted

una

Bessa

La moderna Cámara automática de preparación rápida

¿POR QUÉ?

Porque es tan elegante, que contribuye al atavío de las señoras
 Porque es tan sencilla, que puede manejarla un chiquillo
 Porque es tan buena, que nadie lo creyera dado su precio
 Porque es tan barata, que está al alcance de todo el mundo

LA BESSA se encuentra de venta en todos los buenos
 Establecimientos del ramo. Pídale usted el
 prospecto o diríjase a nuestro Representante:

C. Behmüller - 124, Rambla Cataluña, 124 - Barcelona

Voigtländer

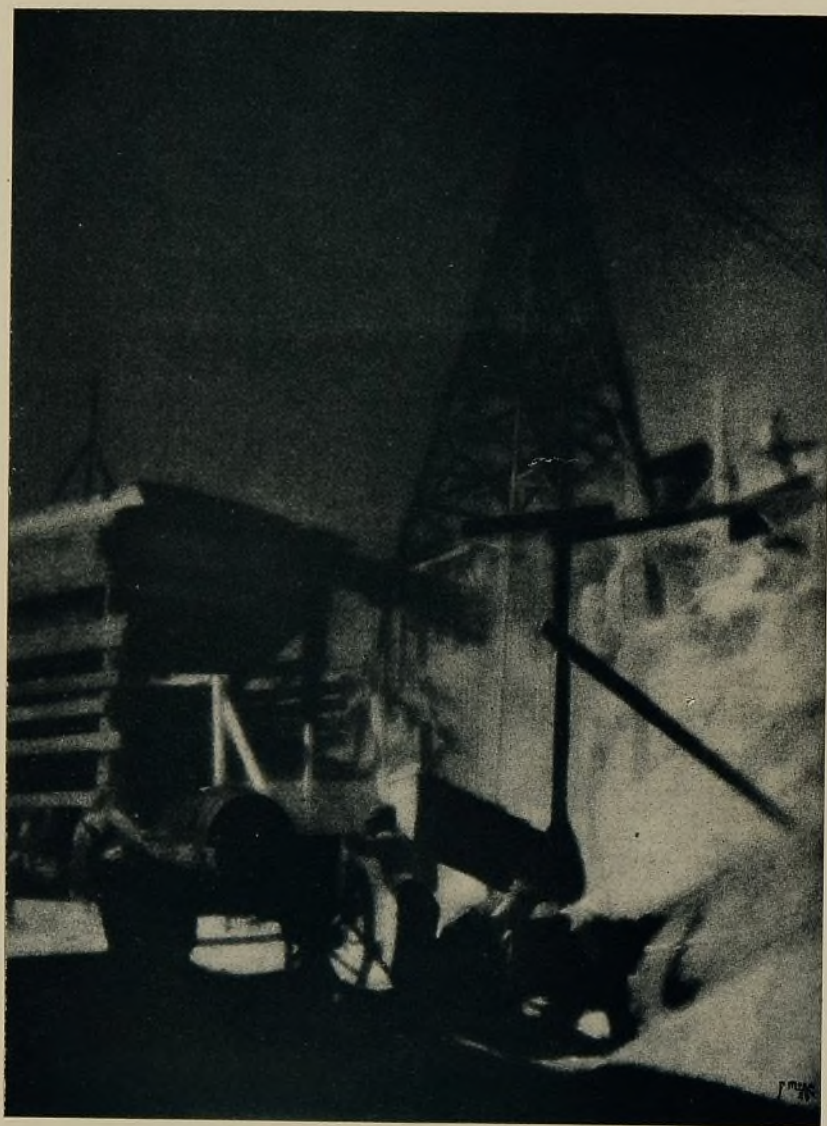
BRAUNSCHWEIG
 (ALEMANIA)



SIGLO XVII
(Bromuro)

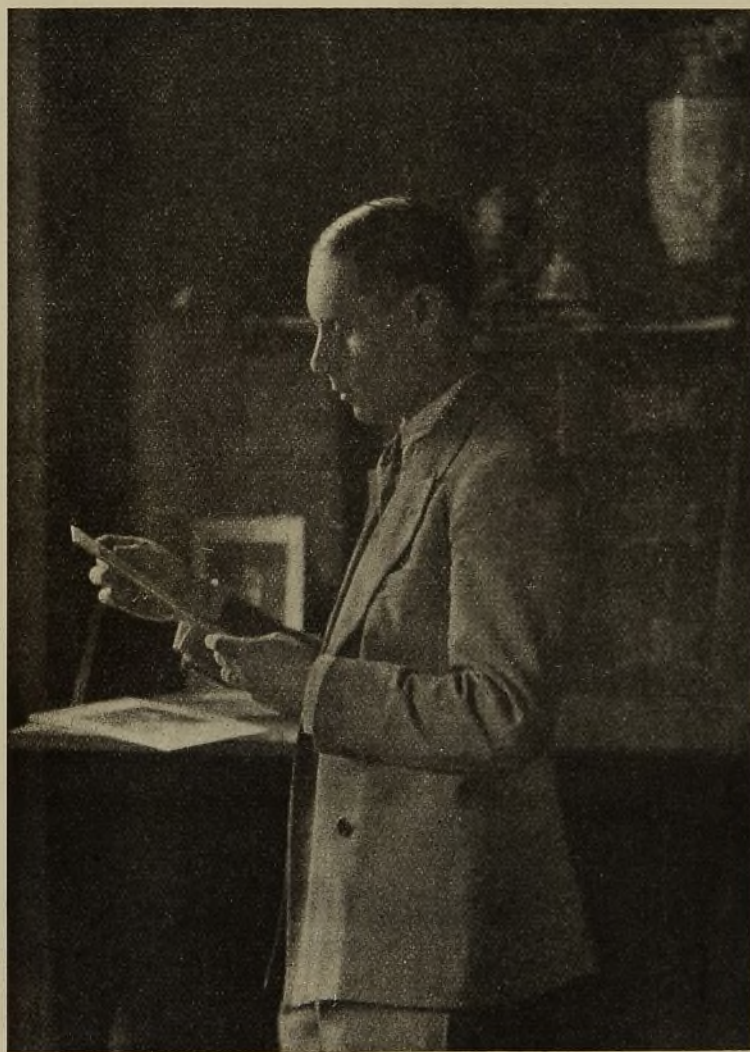
Francisco Mora Carbonell

Ayuntamiento de Madrid



INGENIERÍA
(Fressón)

Francisco Mora Carbonell



FRANCISCO MORA CARBONELL (ALCOY)

— Desde pequeño he tenido siempre afición a todas las bellas artes, me gusta mucho la música y he practicado el dibujo, la pintura y la escultura, y, como es natural, la fotografía. También me atraen los deportes, de los que practico alguno de ellos.

— ¿...?

— Mi juventud fué dedicada a la pintura, compartiendo esta afición con mi empleo de apoderado de una fábrica de ésta, que en realidad es lo que me da para vivir.

— ¿...?

— Sí. Hace ya mucho tiempo que hago fotografía, pero nunca se me había ocurrido pensar que, con la fotografía, pudiera hacerse arte, hasta que, hace tres años, en 1926, y en un ejemplar de EL PROGRESO FOTOGRAFICO, leí un artículo en el que se animaba a muchos aficionados españoles, cuyas fotografías posiblemente podrían figurar en los Salones Internacionales. Esta invitación me animó e hizo que enviara a EL PROGRESO cuatro fotografías para que me dieran su opinión, y me contestaron que estaban muy bien y que podían enviarse a un Salón. Tres de ellas fueron publicadas en la referida Revista. Por aquí empecé a enviar a los Salones, y desde entonces que soy un asiduo concurrente; desde primeros de este año llevo enviadas fotografías a los Salones de Amberes, Viena, Tokio, Pittsburg, Chicago, Salzburg, Donai, Elbeuf, Seattle, Copenhagen, Poznan, Boston, Salónica, Portlan y Madrid.

— ¿...?

— La primera Exposición Internacional que me admitió fotografías fué la de Amiens (Francia), en 1927.

— ¿...?

— ¿Mi mayor alegría? La medalla de plata que me dieron en Zaragoza en la Internacional de 1927.

— ¿...?

— ¿Mi mayor desengaño? El que sólo me admitieran una sola fotografía en el mismo Salón de Zaragoza el pasado año 1928.

— ¿...?

— ¿Mi mayor ilusión? Conseguir que me admitieran alguna fotografía en el Salón de Londres.

— ¿...?

— El aficionado español que más me gusta es don José Ortiz Echagüe. Del extranjero, Alex Keighley (Inglaterra).

— ¿...?

— Los procedimientos pigmentarios que conozco son el fresón, bromóleo y resinotipia; el primero es el predilecto mío, por permitirme dos intervenciones personales; primero, en los negativos ampliados que hago sobre papel, y después, sobre el pigmento, bien con el chorro de agua con



PATIO TOLEDANO
(Fressón)

Francisco Mora Carbonell



CREPÚSCULO

(Fressón)

Expuesta en el «XXIII Salon International d'Art Photographique de Paris 1928».

Francisco Mora Carbonell

serrín, o bien con pinceles con la prueba húmeda y seca. El transporte del bromóleo también lo he probado, pero hasta ahora no me han satisfecho los resultados, que yo deduzco deficientes por no disponer de una prensa de rodillos.

— ¿...?

— ¿Una anécdota? Hace poco tiempo enseñé a un amigo, que alababa mucho mis fotografías, una positivada en papel fresón y con un flou bastante pronunciado; mi amigo, entusiasmado, me dijo: «¡Muy bonita, ché, estupenda, pero lo que yo quiero es que me enseñes la positiva!» Estuve unos días decidido a dejar mi afición predilecta.

... ..
Ese es, a grandes rasgos, Francisco Mora Carbonell, como aficionado a la fotografía.

Con su sutileza leal y penetrante, aguda como el acero y flexible a fuerza de buen temple; con su sensibilidad refinadísima, se nos entra en el alma sin sacudidas ni violencias.

Mirad las fotografías de Mora Carbonell y veréis en ellas la sinceridad.

M. HUERTAS

LA FOTOGRAFÍA DE LOS RELÁMPAGOS



LA mayoría de las gentes parece que tienen un horror instintivo al relámpago. Ese horror hace que, al aproximarse una tormenta, busquen lugar donde refugiarse, y corriendo las persianas de la casa en que están, si se hallan en alguna, procuren evitar la vista del magnífico espectáculo que presenta el firmamento cuando la artillería de la Naturaleza entra en acción. Hablando generalmente, podemos decir, también, que, asimismo, ignoran la mayoría de las personas las causas que producen el relámpago y las fuerzas que para producirlo entran en juego, pues aunque es verdad que sobre algunos hombres las tormentas ejercen tan irresistible fascinación que despierta en ellos el deseo de presenciar el espectáculo desde sitio seguro, esos mismos, rara vez se toman la molestia de estudiar el aspecto científico de semejante combate de fuerzas.

Hasta que la cámara fotográfica entró en acción, las ideas populares que acerca del relámpago se tenían eran más o menos inexactas; pero el

éxito de la fotografía, asegurando las situaciones permanentes de estos fenómenos, ha hecho desaparecer en parte aquellas ideas equivocadas.

Si observamos cualquier cuadro antiguo en el que se represente una tormenta y aun hasta algunas estampas modernas, invariablemente veremos el relámpago pintado en zig-zag, forma que precisamente no toma. La fotografía, en cambio, nos enseña que un relámpago es una franja de luz larga y temblorosa que despidе ramas desde una punta convexa, como si aquel fenómeno se mostrara incierto en la dirección que quiere tomar. Esta y no otra es la forma en que el relámpago, cuando se establece el contacto, forma ramas temblorosas de luz contra la negrura de las nubes.

La fotografía del relámpago resulta, pues, de notable interés para los que se preocupan de la reproducción de los fenómenos de la Naturaleza en su aspecto más imponente.

Pero antes de hacer estas fotografías conviene que el «amateur» conozca exactamente el fenómeno y cómo se produce.

Cuando, hace muchos años, Benjamín Franklin elevó la cometa voladora que arrancó chispas de una nube tempestuosa, se probó por primera vez que el relámpago y la electricidad eran la misma cosa. La electricidad existe en todas partes, y puede considerarse como constituída por dos flúidos: negativo y positivo. Por varios procedimientos se separan estos flúidos, y enconces se encuentran en estado latente, siendo su reunión la única causa del trueno y del relámpago.

Mediante un pequeño experimento casero puede comprenderse perfectamente en miniatura todo el mecanismo de una tormenta. Procurándose un pedazo de lacre y suspendiéndolo en el espacio por medio de una hebra de seda, se verá que, teniendo en la mano otra barra de lacre que se haya frotado previamente con un paño, rechazará la primera. Ahora bien: si se suspende del mismo modo un pedazo de cristal, repelará a otro segundo trozo; pero el lacre frotado atraerá al cristal y el cristal frotado atraerá al lacre. La razón de esto consiste en que la electricidad desarrollada en el cristal frotado es electricidad «positiva», y la de lacre «negativa», y cuando las dos forman contacto, se producen en el espacio desequilibrios que dan lugar al relámpago.

Cuando el agua salada se encuentra en contacto con la tierra, ambos flúidos se desarrollan en proporciones iguales; y especialmente en tiempo caluroso exige una corriente constante de partículas invisibles de agua que ascienden en el aire, las cuales, al condensarse, forman las nubes. Estas partículas de agua llevan consigo pequeñas partículas de electricidad; es decir, van electrizadas, y, por lo general, positivamente, siendo negativa la electricidad que se desarrolla en la tierra.

Por eso cuando en el mayor apogeo del estío ascienden gruesas cantidades de vapor, se amontonan grandes nubes, cargándose las superiores

de electricidad positiva y de negativa las inferiores. Se establece entonces una gran fuerza repulsiva, la misma que hemos visto en el caso del lacre, sólo que en escala infinitivamente mayor, porque la tensión de las nubes llega a ser enorme y produce la (fuga) de una descarga que, para el observador, aparece como un relámpago.

Ahora bien: si una nube está muy cargada de electricidad positiva y ejerce su influencia sobre la tierra, que lo está de electricidad negativa, las dos actúan sobre sí, dando lugar, cuando los flúidos se aproximan, a la producción de dobles descargas, de la tierra a las nubes y viceversa. Cuando se verifica el relámpago, tiene lugar el vacío, y el aire se precipita en este vacío, dando origen a lo que llamamos el trueno.

Al fotografiar los relámpagos debe tener en cuenta el «amateur» que la azulada luz del más vívido de ellos no dura más que la milésima parte de un segundo, aunque la impresión que en la vista deja sea más prolongada. Por esto, como el fotógrafo no puede — claro está — esperar a que aparezca el relámpago, debe hacer una observación cuidadosa de la marcha de la tormenta y después contar el tiempo que transcurra entre cada relámpago. Sólo así le será posible juzgar con relativa precisión cuando y dónde aparecerá el fenómeno y exponer la placa de acuerdo con estas observaciones.

Por supuesto que los relámpagos sólo de noche deben ser fotografiados, pues, de lo contrario, todas las placas saldrían veladas y no se podría obtener resultado alguno.

Recuerdo muy bien mis primeros intentos para obtener una buena fotografía del relámpago, intentos que fueron coronados por el éxito. Era una noche de verano, en la que se había desarrollado una de las tormentas más imponentes que he conocido. Se sucedían sin interrupción los relámpagos y los truenos, y al estruendo de éstos desperté a las dos de la madrugada. Por casualidad ya había yo fotografiado algunas nubes por la tarde, y para completar mis estudios subí al terrado casi plano de una casa, aguantando un chaparrón tan grande, que difícilmente podía ser superado en los trópicos. Con la cámara en la mano observé que después de cada seis relámpagos planos lucía en cierto punto hacia el este uno ramificado, y, en consecuencia, puse la cámara en aquella orientación (incidentalmente, debo advertir que los relámpagos en forma de sábana o relámpagos planos no forman una clase distinta de las demás, como creen muchas gentes, sino que se verifican bajo el horizonte, o son una reflexión de los relámpagos ahorquillados ocultos al observador por alguna nube transparente). Después que apareció el sexto relámpago plano, impresioné una placa, y luego otra, y otras más, a medida que encontraba ocasión. El resultado que obtuve fué una esplendida negativa de diez y ocho placas empleadas aquella noche. Pero al día siguiente tuve mejor suerte, pues logré obtener cinco fotografías de sólo seis placas expuestas.

Hay, por supuesto, mucha especulación en la fotografía de los relámpagos, y la ocasión más favorable que en mi práctica recuerdo tuvo lugar en el verano de 1925; se presentó una tremenda tormenta en las primeras horas de la mañana, e inmediatamente me levanté con el afán de hacer algunas fotografías. Expuse seis placas, pero sólo una de ellas merecía ser conservada. Sin embargo, ésta fué mi mayor recompensa que mi trabajo pudo alcanzar, pues al revelarlas a la mañana siguiente vi que la fotografía en cuestión representaba el relámpago en el fondo; pero lo principal que reflejaba la placa era una línea que se extendía aparentemente desde las nubes a la tierra, asemejándose a una manga de agua. La misma mañana que hice esta fotografía una nube descargó, a 5 kilómetros de distancia del lugar donde yo me hallaba, una lluvia torrencial, y por casualidad había fotografiado la manga de agua.

Por supuesto, casualidades como éstas no ocurren sino una vez en la vida; pero cualquier aficionado con una buena cámara puede disfrutar de un sinnúmero de sorpresas fotografiando relámpagos. Necesitará, sin embargo, un gran espacio para sus operaciones si quiere una vista perfecta del firmamento. En cuanto a la cámara, debe emplear cualquiera del género corriente, no importando el tamaño; puede emplear objetivos o lentes rectilíneos o anastigmáticos y placas ordinarias. Algunos prefieren películas, que también ofrecen excelentes resultados. Quizás sea mejor emplear objetivos de gran ángulo para que resulte más fácil obtener la fotografía toda del relámpago, o para, si aparecen a la vez dos o tres de éstos, recogerlos todos. Por mi parte, procuro tener siempre la cámara en la mano; pero, de todos modos, debe conservarse bien cubierta para protegerla de la lluvia, que desde luego perjudica a la lente u objetivo.

Para el enfocado, el mejor método es ponerlo al infinito.

Como ya he dicho antes, es también esencial que si se quiere alguna economía en las placas, se calcule lo mejor posible el sitio en que debe aparecer el relámpago mediante la observación de la marcha de la tormenta. Esto requiere un poco de práctica y mucha paciencia, especialmente en los comienzos de este aprendizaje, porque, en esto, la práctica es la mejor maestra, y la satisfacción de obtener un relámpago bien determinado en la placa recompensa suficientemente el tiempo y las placas gastadas, sin contar las ocasiones en que habrá habido la necesidad de calarse de agua hasta los huesos para lograr tal resultado. Quizás pase algún tiempo antes de que el principiante pueda asegurar la reproducción de un relámpago.

También es muy útil conocer la distancia en que se encuentra la tormenta, porque este conocimiento servirá al fotógrafo para juzgar de la dirección que el fenómeno toma y de la velocidad a que marcha. Si transcurre un segundo entre el relámpago y el principio del trueno, la parte más próxima de la trayectoria del relámpago será precisamente 354 m.; si trans-



NOCTURNO

(Fressón)

Expuesta en «The Sixteenth Annual
Pittsburgh Salon of Photographic Art
1929».

Francisco Mora Carbonell



LABOR

(Fressón)

Expuesta en «The Sixteenth Annual
Pittsburgh of Photographic Art 1929».

Francisco Mora Carbonell

curren cinco segundos, de 1'77 km.; es decir, algo más de 1 milla inglesa, que tiene 1,609 m. Como cálculo aproximado, cinco segundo de intervalo entre el relámpago y el trueno representan 1,609 m. de distancia.

Desgraciadamente, no está en manos del hombre fotografiar la fuerza del relámpago y mostrar, por medio de cuadros permanentes, lo que es capaz de verificar esta arma, la más mortífera de la naturaleza, si llega a ser eficazmente empleada, excepto cuando tenemos estas fotografías de árboles, o animales que han sido destruídos en una fracción de segundo por una descarga atmosférica.

Pero lo fantástico y lo variado de estas descargas no tiene fin. Por ejemplo, se ha observado que el rayo ha transportado partículas de oro a través de espesas capas de plata y aun de hierro; y se recuerda el caso ocurrido hace años en que un solo relámpago despojó del dorado a unos cuantos marcos de cuadro que había en una habitación.

La fotografía de las descargas atmosféricas se encuentra aún en sus principios, y si se persevera en la práctica de estas utilísimas pruebas, podrá llegarse a la enseñanza de muchas cosas acerca de esta maravillosa fuerza sobre la cual no tenemos medios de influencia.

Entonces será posible que las citadas enseñanzas que obtengamos destierren muchas ideas primitivas que, respecto al rayo y al relámpago, existen aún, a pesar de los descubrimientos y enseñanzas que nos ha dado el siglo xx.

DOCTOR BUSCA



DE «RE» CINEMATOGRAFICA

V

LAS EMULSIONES CINEMATOGRAFICAS



REEMOS indispensable esbozar unas ligeras nociones para el conocimiento elemental de las emulsiones fotográficas empleadas generalmente en los trabajos de Cinematografía, a cuyo efecto, y ayudados por las noticias que sobre este interesante punto tenemos de fábricas tan mundialmente conocidas como son las de Kodak, Agfa, Pathé, Gevaert, etc., vamos a dar en este artículo una idea general sobre este tema.

Todos los iniciados en Fotografía sabemos que una emulsión fotográfica se denomina «virgen» siempre y cuando no haya recibido otra luz que la roja de los talleres durante su fabricación o manipulado en los laboratorios. En estas condiciones, está dispuesta a recibir la imagen fotográfica a través de un objetivo, imagen «latente» o invisible que no aparecerá sino por la intervención directa de un agente revelador.

Sabido es cómo se produce la imagen fotográfica en el cristal despulido de la cámara oscura; de cómo la intensidad luminosa de la imagen producida inversamente por el objetivo es exactamente la misma que la del modelo, y que son proporcionales, igualmente, las partes oscuras y medias tintas; de cómo, finalmente, al substituir el despulido por una placa o película sensible, se impresiona ésta.

Sabido es, también, que la luz actínica produce en la emulsión fotográfica una descomposición química del bromuro de plata que contiene la capa sensible de la película, y que la cantidad de «grano sensible» descompuesto está en relación con la cantidad de luz recibida. Y que por medio de esta descomposición química del bromuro de plata se obtiene una imagen cuyas partes luminosas son inversas a las del modelo, llamándose, por tal razón, «imagen negativa».

El revelador, mejor dicho, el reductor — generalmente un compuesto a base alcalina —, tiene por objeto el poner de manifiesto o hacer visible la imagen latente. El revelador transforma el bromuro de plata en plata metálica, ennegreciéndola, siendo esta transformación proporcional a la



CALMA
(Bromuro)

Expuesta en el «Secondo Salon Italiano
d'Arte Fotografica Internazionale de
Turin de 1928».

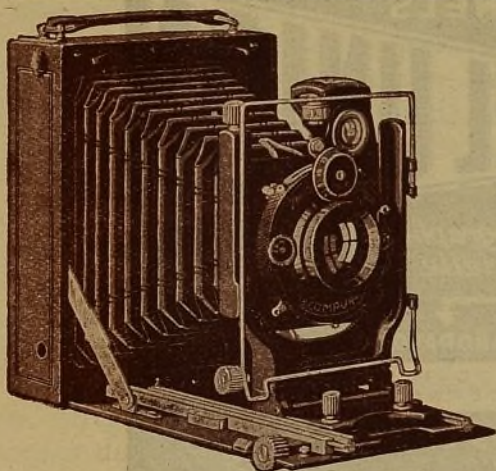
Francisco Mora Carbonell



CUEVA DE GITANOS
(Bromóleo)

Francisco Mora Carbonell

ZEISS IKON IDEAL



EL APARATO PARA EL AFICIONADO EXIGENTE. IDEAL, EN EL SENTIDO DE LA PALABRA, EN CUANTO A EJECUCIÓN Y EMPLEO UNIVERSAL SE REFIERE.

Doble tiro portaobjetivo, plegable, descentramiento vertical y horizontal, de 9×12 en adelante, báscula para fotografías difíciles (arquitectura, etc.), chasis a presión, tamaños $6, 5 \times 9$, 9×12 , 10×15 , 13×18 .

CON ÓPTICA:

Zeiss Ikon Dominar, $1:4'5$; Zeiss Tessar, $1:4'5$; Zeiss Doppel-Protar, $1:7$ resp. $1:6'3$.

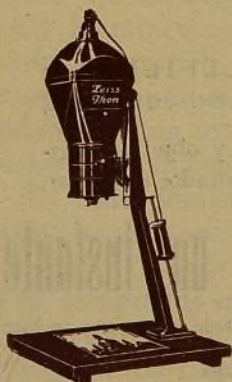
PÍDANSE CATÁLOGOS

Aktien-
Ges.

Zeiss Ikon Dresden

Representante : CARLOS ZIESLER, Fernanflor, 6. — MADRID

Foto • Proyección • Cine



Zeiss Ikon Miraphot

Ampliadora de construcción novísima, en la cual el tamaño de la imagen y el enfoque se ajustan con

UN SOLO MOVIMIENTO

Adaptable a cualquier línea de luz eléctrica

Para negativas 9×12 cms. y tamaños más reducidos.

PÍDASE PROSPECTOS GRATIS

Zeiss Ikon

Representante : CARLOS ZIESLER. - MADRID, Fernanflor, 6

MANDAMOS GRATIS, SOBRE DEMANDA, EL CATÁLOGO 1929
"MATERIAL UNION"

PROFESSIONNELS
LE
MATERIEL UNION

*S'IMPOSE en photographie d'art
et industrielle*

↕

A L'ATELIER - AU LABORATOIRE
**ECLAIRAGE POUR
STUDIOS MODERNES**

ETABLISSEMENTS UNION
Pierre LEMONNIER
6, Rue du Conservatoire PARIS
TELEPH. PROVENCE 15-10



Concesionarios para España y Portugal de los APARATOS DE
ILUMINACIÓN UNION para galerías fotográficas.
DRACO, S. A. - Granados, 9. - BARCELONA



¡UN ACONTECIMIENTO! es la nueva cámara ROLLEIFLEX

ya que es

una CÁMARA PARA ROLLFILM con
vidrio esmerilado y enfocado con lupa;

una CÁMARA REFLEX con espejo y objetivo anas-
tigmático para enfoque 1: 3, 1, y obturador Compour.

Queda en condiciones de operar en un instante

La imagen aparece con gran claridad en el vidrio esmerilado y puede observarse incluso
en el instante de la impresión.

El enfoque puede hacerse con la máxima precisión, mediante lupa.

El Rollfilm permanece siempre absolutamente plano, y las fotografías son siempre nítidas.

El uso del dispositivo Reflex permite encuadrar perfectamente los asuntos, evitando
toda operación posterior de limitar la porción útil de la imagen.

FRANKE & HEIDECKE - BRAUNSCHEWIG

Representante : ADOLFO WEBER, París, 158 - Apartado 825 - BARCELONA

descomposición química que sufre durante el tiempo de «pose» y según sean las intensidades lumínicas respectivas que recibe del modelo. Se comprende, por tanto, que el bromuro de plata no puede ser reducido por el revelador si no ha sufrido esta descomposición previa.

Conocido este fenómeno, se deduce que es la «exposición» o «duración de la pose» uno de los puntos más importantes de la Fotografía, y que depende de su exactitud la obtención de negativos perfectos.

El arte fotográfico ha tropezado siempre con dos importantes dificultades: una, la de determinar exactamente el tiempo de pose, y la otra, la de la duración del revelado. En ninguna otra cuestión de práctica fotográfica existen tantas creencias erróneas ni tan diversos pareceres como en este punto. Hay quien recomienda fórmulas «especiales» de reveladores para corregir cualquier error de pose, y, quien más quien menos, se cree poseedor de una fórmula de revelador susceptible de dar un negativo perfecto...

Así, pues, dada la importancia del asunto, hablaremos de la acción que ejerce la luz actínica sobre la emulsión fotográfica y de las principales causas que determinan la impresión más o menos correcta de la misma.

Para que un agente revelador pueda reducir el bromuro de plata en las partes que han sido atacadas por la luz, es necesario que la impresión haya sido hecha dentro de ciertos límites que rigen la sensibilidad de una emulsión, venciendo así su inercia. El límite inferior de esta especie de «campo» sensible se denomina técnicamente «seuil», y toda impresión inferior a este límite es completamente inactiva e incapaz de dar una imagen revelable; pero, a medida que la exposición sobrepasa de este límite, la intensidad de la imagen revelable aumenta igualmente. Este aumento se efectúa lentamente al principio sobre ciertas partes en las regiones de la exposición normal, luego, la intensidad de los ennegrecimientos progresa más aprisa, aunque siempre proporcionalmente a las sensaciones lumínicas percibidas. Las intensidades luminosas que sobrepasan la región o límite superior se producen en aumento más lentamente.

En toda emulsión fotográfica se distinguen tres regiones o categorías de exposición, o sea la de «falta de pose», la de «pose normal» y la de «exceso de pose».

Se comprende que hay falta de pose cuando la capa sensible de la emulsión ha recibido en la imagen de las sombras una insuficiente cantidad de luz, incapaz de dar una imagen apenas revelable. Puede darse el caso de que ciertas partes sobrepasen del seuil y, por tanto, entren en la región de pose normal, resultando entonces que la imagen será más o menos falta de pose, notándose que, mientras las partes del modelo están bien dibujadas, las sombreadas carecerán de detalle.

Pose normal o correcta será la exposición cuyo tiempo haya sido dado

con tal justeza, que las relaciones de ennegrecimientos en la imagen sean proporcionales a las de la iluminación del original, tanto en las partes claras como en las oscuras; mejor dicho: si la exposición es correcta, la imagen será la reproducción fiel a todas las gradaciones luminosas del modelo.

Y, por último, decimos que hay exceso de pose cuando ésta ha sido exagerada, en cuyo caso la proporcionalidad de tonos es nula, puesto que el revelado se efectuará simultáneamente sobre casi todo el negativo, dificultando el poder diferenciar entre sí las partes oscuras de la imagen.

Examinadas estas tres categorías de la exposición en las que se opera, se deduce que las impresiones luminosas que obran sobre una emulsión fotográfica no están siempre destinadas a producir en la transformación química del bromuro de plata una modificación proporcional a su intensidad.

Para conocer y establecer la «característica de una emulsión» se procede, en los laboratorios de ensayos de las grandes manufacturas de película virgen, a una serie de operaciones sumamente curiosas. Una de ellas consiste en tomar un trozo de película recién emulsionada, a la que se somete a una serie de exposiciones graduales y progresivas, que da lugar, después de su revelado, a una escala de ennegrecimientos, cuyas densidades están representadas, también, en progresión. Las relaciones entre las cantidades de luz y los ennegrecimientos son representados en un diagrama por un sistema de coordenadas, en el cual las cantidades de luz son trazadas sobre la abscisa, y las cantidades de plata (ennegrecimientos), sobre la ordenada. Inscribiendo, pues, los valores respectivos por medio de este sistema, se obtiene una curva en forma de S, por la que se determina la característica de la emulsión.

Esta curva geométrica, denominada técnicamente «curva sensitométrica», presenta tres regiones diferentes para cualquier emulsión fotográfica, siendo rectilínea la parte central y curvadas las extremas. El punto de partida para su trazado corresponde a la región de falta de pose o iluminación más débil (parte inferior del diagrama), y en la que se hace visible el primer ennegrecimiento, punto dicho «seuil de ennegrecimiento de la emulsión».

En la región de pose normal, el trazado de la línea es casi recto e inclinada hacia la derecha, correspondiendo proporcionalmente las cantidades de luz con las de los ennegrecimientos, y está en relación con la sensación fisiológica del ojo humano en lo concerniente a la apreciación relativa a los claros y oscuros del modelo.

La parte superior de la curva sensitométrica se dobla al entrar en la región de exceso de pose, indicando una tenuación de los contrastes; luego, la curva desciende para entrar de lleno en el campo denominado de «solarización», cuyo fenómeno más notorio es la inversión de la imagen, en cuyo momento la emulsión queda inútil para la práctica fotográfica.

Así, pues, una emulsión será tanto mejor cuanto más extensa sea la región de pose normal de que disponga y sean reducidas al minimum las partes no rectilíneas de la curva sensitométrica al ser trazada en el diagrama.

Otra de las cualidades importantes que debe poseer una emulsión es su «ortocromatismo», puesto que las diferentes radiaciones del espectro obran de diversa manera en ella. La actuación de las radiaciones verdes y amarillas es poca sobre una emulsión corriente de bromuro de plata, y las radiaciones rojas son nulas, siendo por esto el que sea posible su manipulación bajo este color. Por tanto, una emulsión debe ser sensible al verde y amarillo, ya que, si no fuese así, sería imposible la fotografía del paisaje, condición esencial para la obtención de negativos perfectos. De aquí que sean empleados los filtros de luz de color amarillo pálido de diversas intensidades (écran), que detienen en gran parte las radiaciones azules demasiado activas en ciertos casos, atenuando en lo posible las masas negras y sin detalle, que producen, al ser positivados, los negativos en cuyos modelos abundan los citados colores inactínicos, permitiendo su impresión más correctamente.

Las emulsiones que poseen extrema sensibilidad a todas las radiaciones visibles del espectro se las denomina «pancromáticas» y, desde luego, su manipulado debe ser hecho en la más completa obscuridad. Esta clase de película está indicada para la obtención de la cinematografía de los colores con aparatos provistos de filtros seleccionadores apropiados y para la toma de vistas de carácter científico a gran velocidad (ralenti) o sea hasta unas doscientas cuarenta exposiciones por segundo mediante aparatos especiales.

Las emulsiones cinematográficas están compuestas a base de granos muy finos de bromuro de plata, muy regulares entre sí, contribuyendo esta finura y regularidad a la riqueza de la imagen negativa y, por consecuencia, de la positiva, cuyo aumento en la proyección es, por término medio, de unos ochenta diámetros de su tamaño natural. Además, están protegidas por medio de una capa intermedia entre el soporte y la emulsión, para evitar el «halo» que se produce en la toma de vistas a contra luz o en los grandes contrastes de luz y sombra. Esta capa protectora, digámoslo así, está compuesta de una emulsión menos sensible, e impide que la luz al penetrar en las regiones más iluminadas, se refleje en el soporte y forme la aureola o halo.

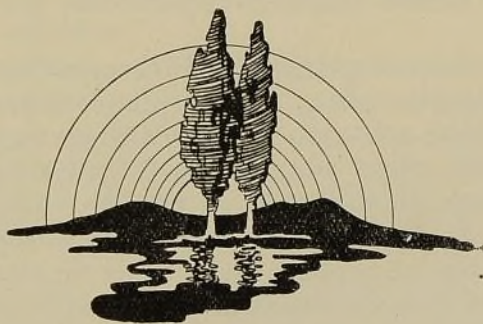
Las emulsiones cinematográficas deben poseer otras no menos importantes cualidades, como son: la conservación de la imagen latente y la de la imagen revelada. En el primer caso, es necesario que la imagen latente no haya perdido absolutamente nada de su intensidad desde el momento de su impresión hasta el de su revelado, aunque haya transcurrido algún tiempo entre ambas operaciones; en el segundo, la estabilidad del negativo

revelado ha de ser perfecta, pues es necesario que pueda conservarse varios años sin sufrir alteración alguna, tanto en la parte imagen como en la de sus dimensiones, y pueda soportar el tiraje de un buen número de copias sin que se raye ni pierda su transparencia.

La película virgen debe ser bien conservada, recomendando los fabricantes se la mantenga en una temperatura bastante seca, esto es, a unos 19° centígrados..

Años atrás, casi todos los trabajos de impresión que se realizaban en un «film» eran hechos sobre una misma clase de negativo; pero hoy no sucede así, ya que, con el constante progreso de la industria cinematográfica y sus naturales exigencias, los productores se ven obligados a mejorar el material. Hoy, por ejemplo, el negativo de una película cuyo asunto se desarrolle entre distintos ambientes será impresionado sobre película de emulsión apropiada para cada uno de ellos, obteniéndose así esas maravillosas producciones, admirables por la uniformidad de fotografía y detalle.

RAMÓN DE BAÑOS





CONCURSOS ZEISS IKON. — A renglón seguido reproducimos el cartel que se ha hecho público de estos notables Concursos, organizados por tan renombrada marca. Dice así:

«Invitamos a todos los amigos de Zeiss Ikon a tomar parte en los cuatro Concursos del año de 1929 que hemos organizado. El éxito de los Concursos que hasta ahora han tenido lugar confirma la feliz idea de nuestro propósito. De todo el mundo recibimos envíos, y muchos aficionados fueron agraciados con premios adjudicados. Los nuevos Concursos llevan los siguientes lemas:

1.º «Humor, broma y horas alegres» (Cierre del Concurso, el 30 de marzo de 1929).

2.º «Encanto de la florescencia» (Cierre del Concurso, el 31 de junio de 1929).

3.º «Trabajo y descanso» (Cierre del Concurso, el 30 de septiembre de 1929).

4.º «Esplendor del invierno y alegría de Navidad» (Cierre del Concurso, el 15 de enero de 1930).

Para los cuatro Concursos disponemos de los siguientes premios en objetos:

Grupo A. — Cuatro primeros premios, cada uno por valor de 150 ptas.; ocho segundos, de 100; doce terceros, de 75; diez y seis cuartos, de 60, y diez y seis quintos, de 40.

Grupo B. — Cuatro primeros premios, cada uno por valor de 100 ptas.; ocho segundos, de 75; doce terceros, de 50; doce cuartos, de 30, y doce quintos, de 20.

Grupo C. — Cuatro primeros premios, cada uno por valor de 60 ptas.; ocho segundos, de 40; doce terceros, de 30; doce cuartos, de 25, y doce quintos, de 20.

En total, ciento cincuenta y dos premios, con un valor de más de 7,500 ptas., en objetos Zeiss Ikon, a elección del agraciado.

A cada Concurso trimestral corresponde, por tanto, para el grupo A, un premio primero, dos segundos, tres terceros, cuatro cuartos y cuatro quintos, y en los grupos B y C, un premio primero, dos segundos, tres terceros, tres cuartos y tres quintos. Los agraciados comunicarán sus deseos a la Dirección de la revista *Photo-Technik*. El envío de los objetos se hará siempre desde Dresden.

Si a causa de participación insuficiente o no satisfactoria no fuese posible el reparto de los treinta y ocho premios previstos para cada Concurso trimestral, se repartirán en uno de los siguientes Concursos

trimestrales, además de los correspondientes premios, o se hará otra escala, es decir, otro reparto o división del precio total.

A cada agraciado le será comunicada la adjudicación unas cuatro semanas después de cerrado el Concurso, y, además, le será remitido un diploma de honor. La publicación de los agraciados y, a ser posible, sus retratos tendrá lugar en el número de la revista *Photo-Technik* siguiente a cada Concurso.»

Las Condiciones del Concurso, que han de cumplirse estrictamente, son las siguientes:

1.ª La participación en los Concursos está abierta todos los trimestres a todos los amigos de Zeiss Ikon para fotografías hechas con cámara Zeiss Ikon (o cámaras Contessa, Ernemann, Goerz e Ica, respectivamente), o sobre película Zeiss Ikon. Todo concursante puede participar con un solo envío.

2.ª Los envíos (como máximo seis fotografías) tienen que referirse al lema indicado, pero queda libre la elección del objeto que ha de fotografiarse. Puede elegirse cualquier tamaño de fotografías. El tamaño de las ampliaciones puede ser como máximo de 18 x 24 cm. Aunque se envíen ampliaciones o pruebas obtenidas por otros procedimientos, es imprescindible remitir las copias originales. Las fotografías no pueden haber sido publicadas u ofrecidas para su publicación en otras revistas.

3.ª La adjudicación se hace por cada fotografía, no por el envío total, pero un concursante no puede percibir más que un premio en cada Concurso. Para la adjudicación deciden la bondad, técnica y el efecto fotográfico.

4.ª Las fotografías que se remitan, no deben llevar ninguna señal del remitente. En el reverso de cada fotografía se indicará, con un número correlativo, una palabra de distinción que estará, también, escrita en un sobre cerrado adjunto; este sobre contendrá la palabra distintiva, y, además, el nombre y dirección exacta del remitente. Sobre el reverso de cada fotografía se indicarán, además, datos exactos sobre la cámara, objetivo, película, etc., y sobre las condiciones de exposición. El envío tiene que estar entregado al correo el día en que caduca el plazo, o remitido, de otro modo, a la Dirección de la revista *Photo-Technik* (Zeiss Ikon, S. A.) Dresden-A, 21.

5.ª Todo envío tiene que presentar bien visiblemente el grupo a que se participa en el sobre y en cada fotografía.

Para adelantados:

Grupo A. — Por participación en este grupo y después de adjudicado un premio, tanto el negativo, que habrá de ser enviado, como las positivas, pasan con todos los derechos a poder de Zeiss Ikon, S. A., Dresden.

Grupo B. — Por participación en este grupo y después de adjudicado un premio, pasa exclusivamente el derecho de reproducción de la fotografía, incluso la positiva remitida, a poder de Zeiss Ikon, S. A., Dresden, según sus disposiciones.

Para principiantes:

Grupo C. — Por participación en este grupo y después de adjudicado un premio, pasa exclusiva-

mente el derecho de la producción de la fotografía, incluso la positiva remitida, a poder de Zeiss Ikon, S. A., Dresden, según sus disposiciones.

6.^a Son inadmisibles los recursos contra la decisión del Jurado. La devolución de los trabajos no premiados se efectuará previo envío del importe del franqueo. Estos trabajos los conservamos durante tres meses a partir del cierre del Concurso, a disposición de los propietarios. Transcurrido este plazo, prescribe todo derecho a devolución. Declaramos que en ningún caso puede exigírsenos indemnización por envíos que se hayan extraviado o que se hayan recibido defectuosos. Naturalmente que consideramos como obligación especial tratar el material remitido con el mayor cuidado y esmero.»



NUEVA CÁMARA PARA LA FILMACIÓN DE ESCENAS SUBMARINAS. — ¿No se han preguntado ustedes muchas veces cómo estarán hechas las fotografías submarinas?

Por ejemplo, en la sugestiva película Tiffany-Stahl, *Noches del Trópico*, de Importaciones Cinematográficas, que tiene por principales intérpretes a Patsy Ruth Miller y Malcolm Mc Gregor, se ofrecen emocionantes escenas, como la de la terrible batalla entre dos buzos, un pulpo gigante y un enorme crustáceo, amén de numerosos momentos, interesantísimos, aunque de menor excitación, como el de los descensos de los buzos al fondo del mar en persecución de las codiciadas perlas, y su subida con gran cantidad de ostras.

Ernie Crockett, un cameraman de larga experiencia en la obtención de fotografías debajo del agua, fué contratado por Tiffany Stahl para hacer estas escenas submarinas. La cámara que usó era operada por dos hombres en un bote. Fija la cámara en el centro de éste, hay un tubo que baja tantos pies como sea necesario. Este tubo hace descender el film por un lado hacia el lugar en que funciona el obturador. El cameraman, arriba en el bote mira dentro de su visador, ve que los actores, o lo que trate de fotografiar, están en foco, abre entonces el obturador y el

film sube rápidamente por el otro lado del tubo, hasta el bote.

Por este procedimiento se recogen las escenas que muestran todos los aspectos de la interesante vida del mar, y el efecto de un episodio naturalmente dramático, como el de la lucha en *Noches del Trópico*, es doblemente atractivo, por el maravilloso fondo que le prestan estas sorprendentes regiones subacuáticas.

LA TELEFOTOGRAFÍA. — En la Convención de la Asociación Nacional de Electricidad, la Compañía Westinghouse ha hecho unas pruebas de telefotografía, por medio de un procedimiento que permite transmitir fotografías de cuatro pulgadas por seis y media, las cuales quedan ya utilizables a los cuatro minutos y medio.

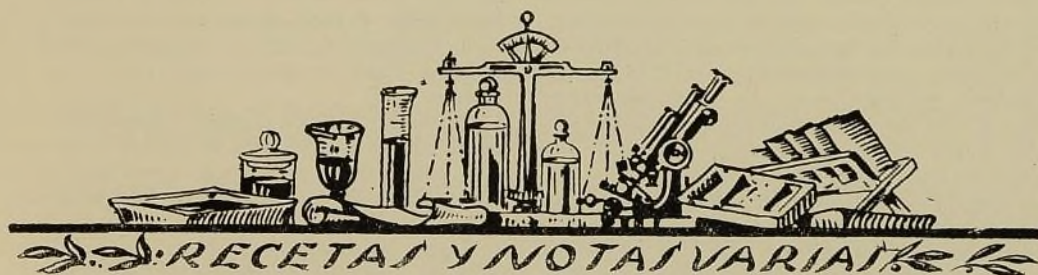
Este invento se debe a las investigaciones del doctor Vladimir Zworykin, en los laboratorios de la Westinghouse. El sistema es de manejo aplicable a las instalaciones de transmisión cablegráficas y radiográficas o simplemente telegráficas, y transmite cualquier grabado, escrito o materia gráfica, pintada, impresa o escrita a mano, con tal que sea capaz de arrollarse en torno de un cilindro que gira lentamente, a la vez que se mueve en sentido longitudinal. Un foco de luz ha de cubrir toda la superficie por espacio

de cuatro minutos y medio. Toda la superficie transmisible se recoge por un reflector parabólico que la proyecta sobre tubo fotoeléctrico u «ojo eléctrico», que emite las distintas intensidades luminicas.

Todos los presentes reconocieron que se trata de un paso notable, que hace creer en que las investigaciones por este invento han llegado ya casi a un resultado perfecto. Pronto la telefotografía podrá entrar en los usos del comercio y suplantará a los medios de comunicación telegráficos o mecánicos. Al mismo

tiempo, los radioescuchas podrán recibir gráficos en su domicilio.

SALÓN DE PRIMAVERA DE LA AGRUPACIÓN FOTOGRÁFICA DE CATALUÑA. — En el Salón de Primavera organizado en junio se expusieron treinta y nueve obras, las cuales estaban hechas por los siguientes procedimientos: Bromuro, veinticuatro; bromoil, diez; fresson, tres; resinotipia, una, y clorobromuro, una.



TONOS VERDES CON PAPEL AL BROMURO DE PLATA.

— El profesor Namias, cuyo nombre es una garantía de cuanto recomienda, nos describe un procedimiento para teñir de color verde las pruebas al bromuro de plata.

Blanquéase previamente la imagen en una sola solución al 5 por 100 de ferrocianuro de potasa, y transfórmase en seguida en ferrocianuro doble de hierro y de vanadio (metal blanco, argentino, no dúctil), empleando como segundo baño una mezcla de cloruro de hierro y cloruro de vanadio.

He aquí la fórmula que ha dado resultados satisfactorios:

Percloruro de hierro.....	1'2 gr.
Cloruro de vanadio.....	1 »
Cloruro de amonio.....	2'4 »
Acido clorhídrico puro.....	40 gotas
Agua.....	250 cc.

Se disuelve primero el cloruro de vanadio en un poco de agua caliente, se echa después el ácido clorhídrico y, por último, se añaden las otras sales.

[PRUEBAS DE TONO CALIENTE EN PAPELES AL BROMURO DE PLATA. — Las ampliaciones y pruebas impresas en papel al bromuro de plata pueden conseguirse, desde luego, y directamente, con una entonación sepia, con la sola adición al revelador de un poco de cloruro

de potasa. Como tipo, sin embargo, de baño a propósito para conseguir tales efectos, anotamos la fórmula siguiente:

Solución A:

Oxalato neutro de potasa.....	330 gr.
Agua.....	1000 cc.

Solución B:

Cloruro de potasio.....	130 gr.
Agua.....	1000 cc.

Solución C:

Sulfato de hierro.....	48 gr.
Acido cítrico.....	4 »
Bromuro de potasa.....	4 »
Agua.....	1000 cc.

Para componer el baño definitivo se toman:

Solución A.....	20 partes
» B.....	5 »
» C.....	5 »

Cuanto más cloruro de potasio se mezcle, más calientes e intensos serán los tonos que se obtengan, pero tal aumento lleva consigo otro, proporcional a él, en la impresión luminosa que debe ser mayor cuanto más cloruro de potasio se añada.



KÜNSTLERISCHE LANDSCHAFTSPHOTOGRAPHIE, por el doctor A. Miethe y el profesor O. Mente, séptima edición. Editado por Verlag von Wilhelm Knapp in Halle (Saale). 1928. Precio, 10'80 RM. — En este volumen, lujosamente impreso, de gran formato y con multitud de grabados, nuestros buenos aficionados hallarán cuantos conocimientos les son indispensables para la obtención de paisajes artísticos.

La frecuencia de los certámenes fotográficos y el constante perfeccionamiento de la técnica y refinamiento del gusto que traen como consecuencia, hace que los que se interesan por la fotografía pictórica tengan que completar su formación, y nada mejor para ello que la presente obra.

Después de unas documentadas páginas en las que se estudian las cuestiones referentes al tipo de cámara a elegir, al objetivo y al material sensible, se entra de lleno en la parte principal de la obra. En primer lugar se exponen los fundamentos de la perspectiva fotográfica ilustrándolos con multitud de grabados; pasa después a ocuparse de la luz, la impresión, el motivo, la composición, la entrada del cuadro, etc., detallando después la fotografía de nubes, de agua, el efecto de aire o perspectiva aérea, etc.

Las posibilidades de las cámaras de mano forman un estudio aparte, así como lo referente a fotografía en colores y métodos de impresión artísticos, como gomas, bromóleos, etc.

Es una obra que la recomendamos a nuestros lectores.

GEBRANCHSGRAPHIK, revista internacional del arte de publicidad. Febrero. 1929. Editada por Phönix Illustrationsdruck und Verlag G. m. b. H. Berlin S. W. 61. — Esta es una de las revistas de publicidad

más importantes y mejor editadas del mundo. Contiene una amplia información gráfica de lo más interesante aparecido en el mundo entero en materia de anuncios, y, en general, trata las cuestiones referentes al arte de anunciar.

En este número, entre otros estudios, publica una información acerca el eminente fotógrafo italiano Egidio Scaioni, actualmente en París, y del cual reproduce una serie de fotografías que se refieren a diferentes casos de aplicación a la publicidad.

Recomendamos esta excelente publicación a cuantos se ocupan de cuestiones de publicidad, así como a los que tienen que preocuparse de esta rama, porque sus industrias o negocios requieren que sean anunciados, ya que con el estudio de lo que hacen los demás, y lo que aquí se publica es selecto, resulta más fácil encontrar ideas que satisfagan al doble objeto de ser bonitas y tener eficacia como publicidad.

CEMENTO, revista mensual ilustrada, dedicada a la fabricación, investigación y aplicaciones del cemento. Director, don Patricio Palomar. Barcelona, 1929. Precio, 15 ptas. año. — Hemos recibido el primer número de la nueva revista *Cemento*, que acaba de lanzar el distinguido ingeniero industrial don Patricio Palomar, verdadera autoridad en las cuestiones de cementos, y conocido por los muchos trabajos que lleva publicados sobre estos asuntos.

La revista, tanto por el contenido como por su presentación tipográfica, demuestra que se trata de una publicación seria, destinada a hallar gran difusión en nuestro país.

Deseamos a la nueva publicación largos años de vida próspera.

Sección de Ocasiones

Castromero



En esta sección damos cuenta de las ofertas que nos hacen nuestros subscriptores

A este fin, anunciaremos gratuitamente, en tres números, la venta del aparato o accesorio que les interese, con la sola retribución del 10 por 100 del importe de la venta en el caso de verificarse la operación.

Siendo todos los aparatos y objetos anunciados propiedad de los anunciantes, las ventas se efectuarán al contado, y no se hará ninguna operación sin antes tener depositado el importe en nuestra Administración.

Todos los gastos de transportes y las averías ocasionadas en ruta, los de envío a Barcelona, son a cargo del vendedor, y los demás, del demandante.

¡Inútil pedir ninguna oferta sin enviar su importe!

Oferta n.º 2

Objetivo Gran Angular 10×15, de 100 grados de ángulo. Ptas. 50

Oferta n.º 4

Fotómetro Posographe, edición española, lo más práctico. Ptas. 11

Oferta n.º 5

Cámara de campaña 13×18, de caoba, forma cónica, con 2 chasis dobles de cortinilla entera. Ptas. 80

Oferta n.º 6

Cámara de campaña 18×24, de caoba, forma cónica, con 3 chasis de media cortinilla. Ptas. 90

Oferta n.º 8

Kodak n.º 1 A 6 1/2×11, con objetivo acromático, disparador metálico y cartera de cuero. Ptas. 75

Oferta n.º 9

Aparato Liliput 4 1/2×6, con objetivo acromático, cristal esmerilado y un chasis metálico. Ptas. 7

Oferta n.º 10

Objetivo rectilíneo 9×12, con diafragma iris y montura normal. Ptas. 20

Oferta n.º 11

Aparato detective de cajón 9×12, con un magnífico objetivo rectilíneo rápido y escamoteo de 12 placas. Ptas. 50

Oferta n.º 13

Aparato Carbine de película 6×9, muy reducido, con objetivo Dalmeger f: 4'5 y cartera de cuero. Ptas. 150

Oferta n.º 14

Aparato Panros 9×12, con obturador plano focal, con velocidades hasta 1/1000, objetivo Xprés f: 4'5, tres chasis dobles y cartera de cuero. Ptas. 600

Oferta n.º 15

Objetivo Dalmeger rectilíneo, gran ángulo, n.º 3, coste 350 ptas., cubre 18×24 cm. Se cede por Ptas. 90

Oferta n.º 16

Magnífico obturador S. Thornton Pickard, para objetivo 13×18. Ptas. 10

Oferta n.º 17

Fotómetro Diaphot, de Ica. Ptas. 6

Oferta n.º 18

Obturador metálico central, de 50 mm. Ptas. 15

Oferta n.º 19

Aparato Poket Tenar Goerz 6 1/2×9, con objetivo Dagor f: 6'8, tres chasis dobles y chasis film-pack. Ptas. 180

Placas-Verax:

Ultra - Portrait - Verax : Lo mejor para galería.
Kromal - Verax : Ortocromática muy indicada para reproducción.

Normal - Verax : Una placa buena y económica para la calle.

Filtros de Luz-Verax:

Tienen fama universal por sus buenas cualidades.

Juegos de Lentillas-Verax:

Un complemento muy útil, tanto para el profesional como aficionado.

Preparados foto-químicos Verax:

De pureza garantizada.

Pídase catálogo y lista de precios gratis al

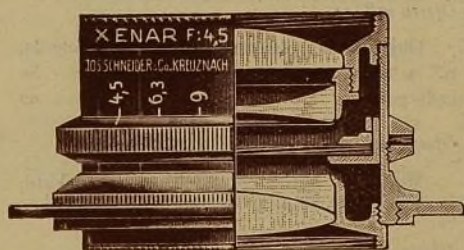
Representante general : **EDUARDO GRÜNER**

Calle Princesa, 50, entl.º - BARCELONA

VERAX G.M.B.H. DRESDEN 21

Optische Werke Ios. Schneider & Co.

Kreuznach (Alemania)



Xenar 3'5, 4'5 y 5'5

EL OBJETIVO DEL ARTISTA

Radionar 4'5 y 6'3

Anastigmático trilinear

Isconar y Symmar 6'8

Dos dobles anastigmáticos desdobles

Dasykar 12'5

Gran angular de 110°

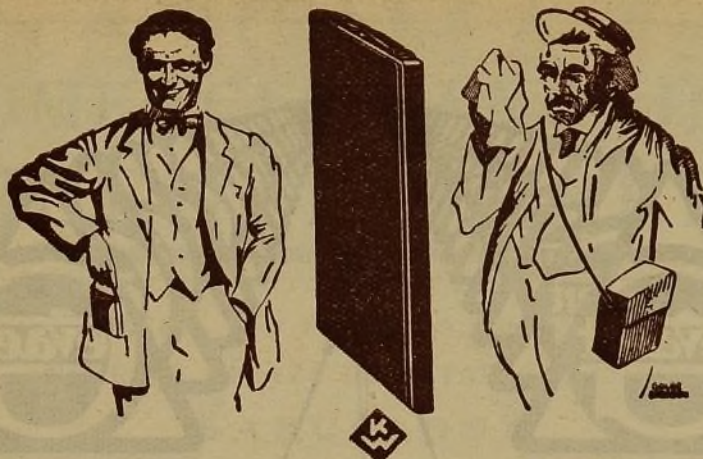
CATÁLOGO Y LISTAS DE PRECIOS GRATIS

REPRESENTANTE GENERAL

EDUARDO GRÜNER

Calle Princesa, 50

BARCELONA



Elija usted una
CÁMARA - ESTUCHE - PATENTADA
 y quedará satisfecho

De una mala elección
 sufrirá usted mismo las
 consecuencias

La **Cámara - Estuche - Patentada** es ligera, delgada, estable y fácil de llevar en el bolsillo. Se fabrica en los tamaños $6\frac{1}{4} \times 9$ y 9×12 cm., y se monta con objetivos de las mejores marcas.

Precio : De 100 a 350 pesetas :: El Prospecto Pr. se remite gratis

KAMERA - WERKSTATTEN - Dresden - Serrestr. 77

Si queréis obtener excelentes resultados en las operaciones de desarrollo fotográfico, emplead siempre los

Productos fotográficos de la reputada

SOCIÉTÉ DES USINES CHIMIQUES

RHÔNE-POULENC

Rhodol (Sulfato de Monometilparamidofenol),

Iconyl (Paraoxyfenilglicina),

Diamidofenol, Paramidofenol,

Hidroquinona,

Sulfito de sosa anhidro,

Bromuros, Sulfato de hierro, etc.

AGENTE GENERAL DEPOSITARIO PARA ESPAÑA:

JAVIER COLL, Córcega, 269 :: BARCELONA

LA MARCA



LOS
PRODUCTOS
FOTOGRAFICOS

**PAPELES
PLACAS
PELICULAS, PASTAS**

que llevan esta marca de fábrica
forman

un conjunto seleccionado
del cual no puede prescindir ningún
fotógrafo, sea profesional o aficionado.

Existe un producto **Gevaert**
para cada trabajo fotografico

INDUSTRIA FOTOQUÍMICA NACIONAL, S. A.

Mallorca, 480

===== BARCELONA =====

COMERCIAL ANÓNIMA VICENTE FERRER

RIBERA, 2, Y COMERCIO, 60, 62 Y 64
SUCURSAL : PLAZA DE CATALUÑA, 12 Y 13
BARCELONA

MATERIAL FOTOGRAFICO DE LA MÁS ALTA CALIDAD
THOMAS ILLINGWORTH Y C.^A
PAPELES Y PELÍCULAS

OTTO PERUTZ
PLACAS Y CONCENTRADOS

ROSS LTD.
APARATOS Y OBJETIVOS

MARIONS Y C.^A
PLACAS Y PAPELES AUTOVIRADORES

LIFA
FILTROS DE LUZ

ESTAS SON LAS CINCO EXCLUSIVAS DE VENTA QUE OFRECEMOS
A NUESTROS CLIENTES

PARA DETALLES SOLICÍTESE
EL VIAJANTE MUDO
CATÁLOGO GENERAL ILUSTRADO

PURPUROL GARRIGA

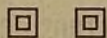
PRUEBAS SEPIA PERFECTAS

El único baño que ha podido substituir ventajosamente al procedimiento al monosulfuro.

Vire sus pruebas en sepia y hágalo con Purpurol Garriga : obtendrá con ello imágenes de calidad incomparable.

Es un baño altamente concentrado y que se vende en frascos de 1000 cc., 250 cc., 125 cc. y en dosis para aficionados.

DE VENTA EN TODOS LOS ALMACENES DE
ARTÍCULOS FOTOGRÁFICOS



ÚNICOS FABRICANTES:

INDUSTRIA FOTOQUÍMICA NACIONAL, S. A.

Mallorca, 480. - BARCELONA

OBRAS DEL PROF. RODOLFO NAMIAS

EDICIÓN ITALIANA

	Pesetas
Corso di Fotografia per principianti, edición 1920, 135 páginas y 41 ilustraciones.....	4'50
Arte e Fotografia, por el Ing. Albert y el Prof. Namias, edición 1920, 116 páginas y 57 ilustraciones.....	5
L'Obbiettivo Fotografico, por el Ing. Albert, edición 1921, 290 páginas y 291 ilustraciones.....	15
L'Obbiettivo anacromatico od obbiettivo d'artista, edición 1921, 63 páginas y 16 ilustraciones sobre papel de lujo.....	5
Ortrocromatismo e Filtri di luce, edición 1912, 137 páginas y numerosas ilustraciones. Prodotti Chimici usati in fotografia e norme pratiche per la preparazione delle soluzioni fotografiche, edición 1920, 165 páginas.....	8
Prontuario Fotografico di tabelle e ricette, edición 1920, 48 páginas.....	7
Il Paesaggio Fotografico e l'Arte nel Paesaggio, por el Ing. Albert y el Prof. Namias, edición 1921, 116 páginas y numerosas ilustraciones.....	3'50
Il Ritratto Fotografico e l'Arte nel Ritratto, edición 1923, 167 páginas y muchas ilustraciones.....	12
Il Ritratto in casa e all'aperto, por O. Leoni y el Prof. Namias, edición 1921, 126 páginas y 74 ilustraciones.....	12
Il Ritratto à luce elettrica incandescente e à luce combinata elettrica e diurna per fotografi profess. onisti e amatori, edición 1921, 99 páginas y muchas ilustraciones...	8
La Fotografia à Luce Lampo, edición 1921, 86 páginas y numerosas ilustraciones.....	6
Il Ritocco del Negativi, edición 1921, 80 páginas.....	7
Carte e Viraggi per la Fotografia Artistica. Carta al Pigmento o Carbone, edición 1920, 142 páginas.....	5
Ingrandimenti Fotografici e loro Ritocco, edición 1920, 86 páginas y muchas ilustraciones.....	7
Teoria e Pratica della Coloritura delle Fotografia ed Ingrandimenti, edición 1921, 106 páginas.....	6
Il Processo alla Gomma Bicromatata, por el Dr. P. Vanni y el Prof. Namias, edición 1923, 63 páginas y numerosas ilustraciones.....	7
Il Processo di Stampa Fotografica agli inchiostri Grassi, edición 1923, 47 páginas y 32 ilustraciones.....	8
La Fotografia Vetrificata su smalto, porcellana e vetro, edición 1913, 113 páginas.....	6
Per ottenere una fotografia in pochi minuti. — Ferrotipia e Succedanei, edición 1914, 74 páginas.....	3
La Fotografia in colori. L'autocromia, edición 1921, 323 páginas y muchas láminas en colores.....	17
La Telefotografia o Fotografia à distanza, edición 1918, 68 páginas y muchas fotografías demostrativas.....	3
La Fotomicrografia, por el D. L. Piergrossi y el Prof. Namias, edición 1914, 382 páginas y muchas ilustraciones.....	12
La Fotografia in Rilievo. — La Galvanoplastica Galvanostegia, edición 1915, 175 páginas y numerosas ilustraciones.....	7
La Fabbricazione dei Timbri in caucciù, edición 1921, 30 páginas.....	2'50
La Falsificazione nelle scritture e valori.....	2
Resinopigmentipia.....	5

■ ■ ■ ■

Todos estos libros se encuentran en nuestra administración y serán mandados *franco* a nuestros abonados, contra envío de su importe.

■ ■ ■ ■

DESCUENTOS ESPECIALES PARA LOS SEÑORES REVENDADORES

Tanto en la Biblioteca del Fotógrafo profesional
como en la del aficionado, no deben faltar las

OBRAS DEL PROF. RODOLFO NAMIAS

TRADUCIDAS AL ESPAÑOL

Enciclopedia Fotográfica. — Manual práctico y recetario de Fotografía. Traducido por D. Rafael Garriga Roca, 5.^a edición española. — Un volumen de 22 × 14, con 269 grabados y numerosas ilustraciones.

En rústica, 15 ptas. Aumento por { Provincias, 0'50 ptas.
En tela, 18 » gastos de envío { Extranjero, 1'50 ptas.

Manual Teórico-Práctico de Química Fotográfica. Traducido por D. Antonio Revenga, 3.^a edición española. — Dos volúmenes de 22 × 14, con grabados:

En rústica, 20 ptas. Aumento por { Provincias, 1 pta.
En tela, 25 » gastos de envío { Extranjero, 1 »

Procedimientos de ilustración gráfica: Fototipografía, Fotocolografía, Fotolitografía, Fotocalcografía. Traducido por D. Antonio Revenga Carbonell. — Un volumen de 22 × 14, con grabados.

En rústica, 10 ptas. Aumento por { Provincias, 0'50 ptas.
En tela, 12'50 » gastos de envío { Extranjero, 1 »

La fabricación de espejos y el decorado del vidrio y cristal. Traducido por D. Antonio Revenga Carbonell. — Un volumen de 18 × 12, con grabados:

En rústica, 4 ptas. Aumento por { Provincias, 0'50 ptas.
En tela, 5 » gastos de envío { Extranjero, 0'75 »

Un nuevo y maravilloso auxiliar de la fotografía, La Safranina. Traducido por D. Antonio Revenga Carbonell. — Un volumen de 18 × 12 1/2, con grabados:

En rústica, 3'50 ptas. Aumento por { Provincias, 0'50 ptas.
En tela, 5 » gastos de envío { Extranjero, 0'75 »

La Fotografía en colores. Traducido por D. Antonio Revenga Carbonell. — Un tomo de 22 × 14, con 50 grabados y 16 láminas en tricolor fuera de texto.

En rústica, 15 ptas. Aumento por { Provincias, 0'50 ptas.
En tela, 18 » gastos de envío { Extranjero, 1'50 »

Positivos a las tintas grasas. Traducida de la 2.^a edición italiana por D. Rafael Garriga Roca. Un volumen con grabados, 5 ptas.

El objetivo anacromático para retratos artísticos. (Con un agregado sobre las nuevas lentes a la esculina.) Un tomo en 4.º (24 × 17 centímetros), impreso en papel estucado, con muchos grabados, reproducciones de retratos. Precio: 4 ptas. (Por correo certificado, 4'50.)

Trata esta obra de la propia construcción con lentes de anteojos y lentes simples en general. — Su uso. — Sus resultados. — La lente simple ortocromática y sus características especiales. — El doble anacromático o anacromático simétrico y el teleanacromático de retratos.

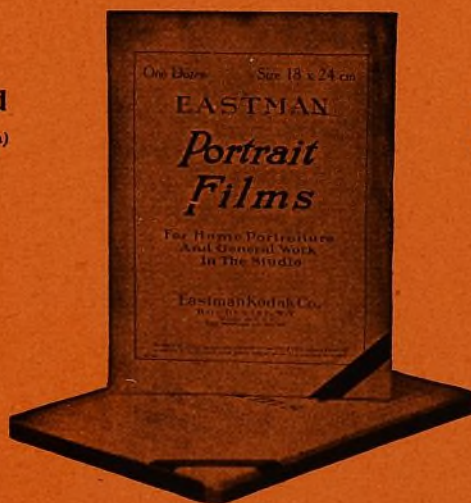
Resinotipia. Nuevo procedimiento de impresión artística. Un tomo en 4.º (24 × 17 centímetros), impreso en papel estucado, con numerosas láminas, varias de ellas en colores. Precio: 3 ptas. (Por correo certificado, 3'50.)

En un procedimiento de impresión fotográfica artística se exige: intensidad en los negros, riqueza en los claroscuros, superficie mate, variedad de tonos en la imagen, posibilidad de una intervención directa del operador, efecto final, que se diferencie de la fotografía propiamente dicha, y manipulaciones ni demasiado difíciles ni muy largas. Todas estas particularidades las posee en alto grado la RESINOTIPIA.

La Administración de EL PROGRESO FOTOGRAFICO servirá dichas obras, *exclusivamente*, a sus abonados, sin el aumento por gastos de envío. El importe de las mismas debe remitirse junto con el pedido.

Ei Portrait Film Eastman

Par Speed
(Emulsión rápida)



Super Speed
(Emulsión rapidísima)

es antihalo, y permite, por lo tanto, obtener negativas vigorosas, sin necesidad de sacrificar la más mínima parte del modelado.

El grano de su emulsión es tan fino que reproduce todas las gradaciones, desde las más profundas sombras hasta las luces más intensas.

Presenta las ventajas del soporte rígido, sin los inconvenientes del soporte de cristal, es irrompible, fácil de manipular, y se puede emplear en cualquier chasis de placa.

KODAK, S. A.

MADRID
PUERTA DEL SOL, 4

BARCELONA
FERNANDO, 3

SEVILLA
CAMPANA, 10

**PRODUCTOS
FOTOQUIMICOS**



INDUSTRIA FOTOQUIMICA NACIONAL
BARCELONA