

# JOURNAL DES DEMOISELLES

2° ALBUM

2, RUE DROUOT, PARIS

FÉVRIER 1883



PELOTE.

PELOTE. — Modèle de mademoiselle Lecker. — Le dessus de la pelote est un carré en satin noir de 46 centimètres, sur lequel est jetée la branche brodée au passé en cordonnet. Les bluets et boutons sont de trois tons bleus, avec étamines bois et point noué blanc, cœur point noué maïs. La marguerite est rose trois tons avec cœur en points noués maïs. Vous mélangez le feuillage et les calices de trois tons vert mousse et deux tons vert de Chine, le vert mousse dominant; les tiges et les nervures des feuilles sont bois; la pelote, remplie de son, recouverte au bord d'un double bouillonné, en satin bleu pâle, disposé comme l'indique le croquis; vous posez sur le dessous de la pelote un carré de satin noir légèrement ouaté et doublé de percale, vous l'entourez d'une grosse corde bleu pâle qui recouvre le bord du bouillonné; à chaque angle vous formez avec la corde un grand anneau

CORSAGE DE LA TOILETTE LOUTRE. — Gilet étroit en satin, carré dans le bas, sur lequel est posée une broderie applique en drap; une bande droite pareille part de l'encolure et s'arrête au milieu du dos; basque découpée à créneaux derrière. (Les abonnées aux éditions hebdomadaire et bi-mensuelle verte recevront ce patron le 16 février.)

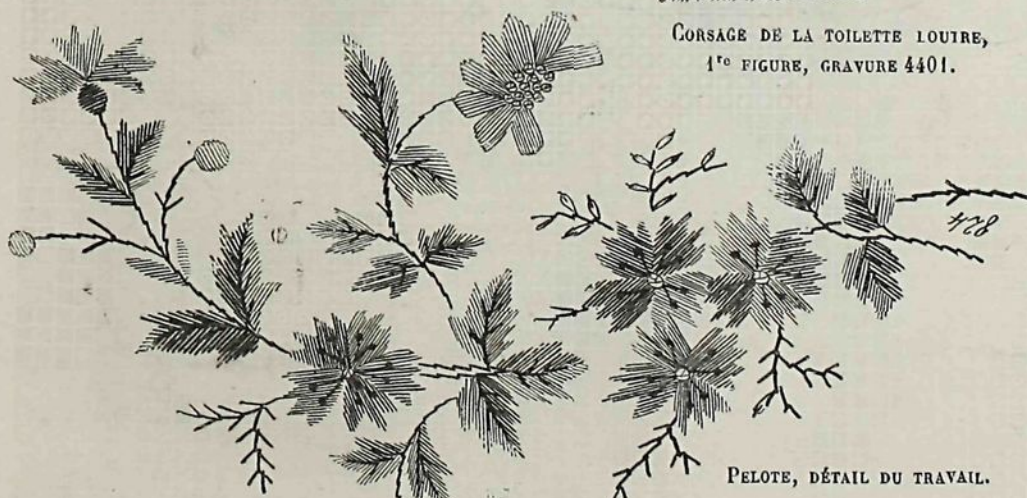


CORSAGE DE LA TOILETTE LOUTRE,  
1<sup>re</sup> FIGURE, GRAVURE 4401.



PORTE-LETTRES JAPONAIS.

PORTE-LETTRES JAPONAIS. — Tailler un croissant en carton sur le patron exact du croissant décoré reçu le mois dernier. Coller ce croissant uni sur le fond joint à ce numéro, en plaçant la pointe du haut dans la pointe blanche réservée sur le dessin. Découper la bande crénelée, la plier sur le trait au-dessous des mots : *Journal des Demoiselles*, et coller toutes les petites pattes au bord, en dedans du croissant décoré qui fait le devant du porte-lettres; lorsque ces deux collages sont bien secs, on réunit le second côté de la bande crénelée au croissant uni, pour compléter le cartonnage, en pressant successivement, avec un couteau à papier, sur les pattes découpées. Employer la colle forte liquide ou colléine.

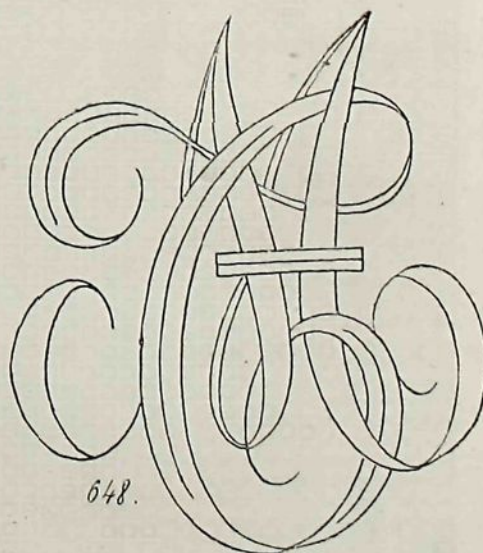


PELOTE, DÉTAIL DU TRAVAIL.

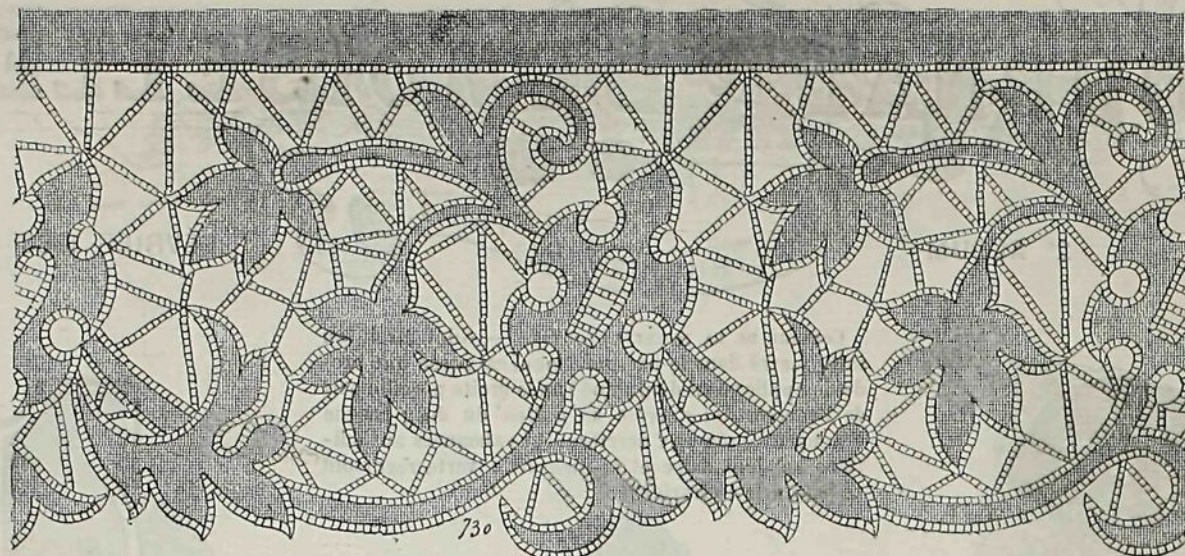


G. N. ENLACÉS,  
plumetis  
et cordonnet.

qui entoure l'angle de la pelote, puis au milieu un plus petit montant à la hauteur du froncé. Dessus vous placez le carré brodé en travers sur la pelote, vous le borde de la même corde bleue et au milieu de chacun des côtés vous formez un petit anneau s'enlaçant dans le grand anneau de l'angle; aux angles vous tournez la corde en formant un petit trèfle dont l'anneau du milieu s'enlace dans celui fait au milieu avec la corde



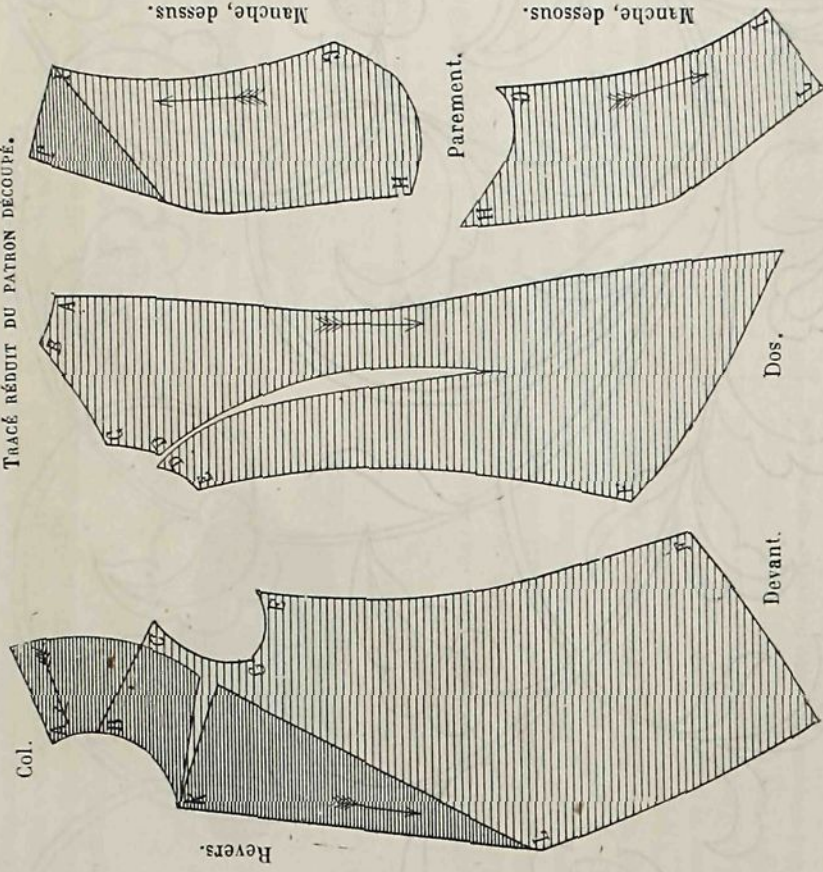
M. T. ENLACÉS, pour linge de table ou taie  
d'oreiller, plumetis et cordonnet.



GARNITURE, guipure Richelieu.



TRACÉ RÉDUIT DU PATRON DÉCOUPÉ.



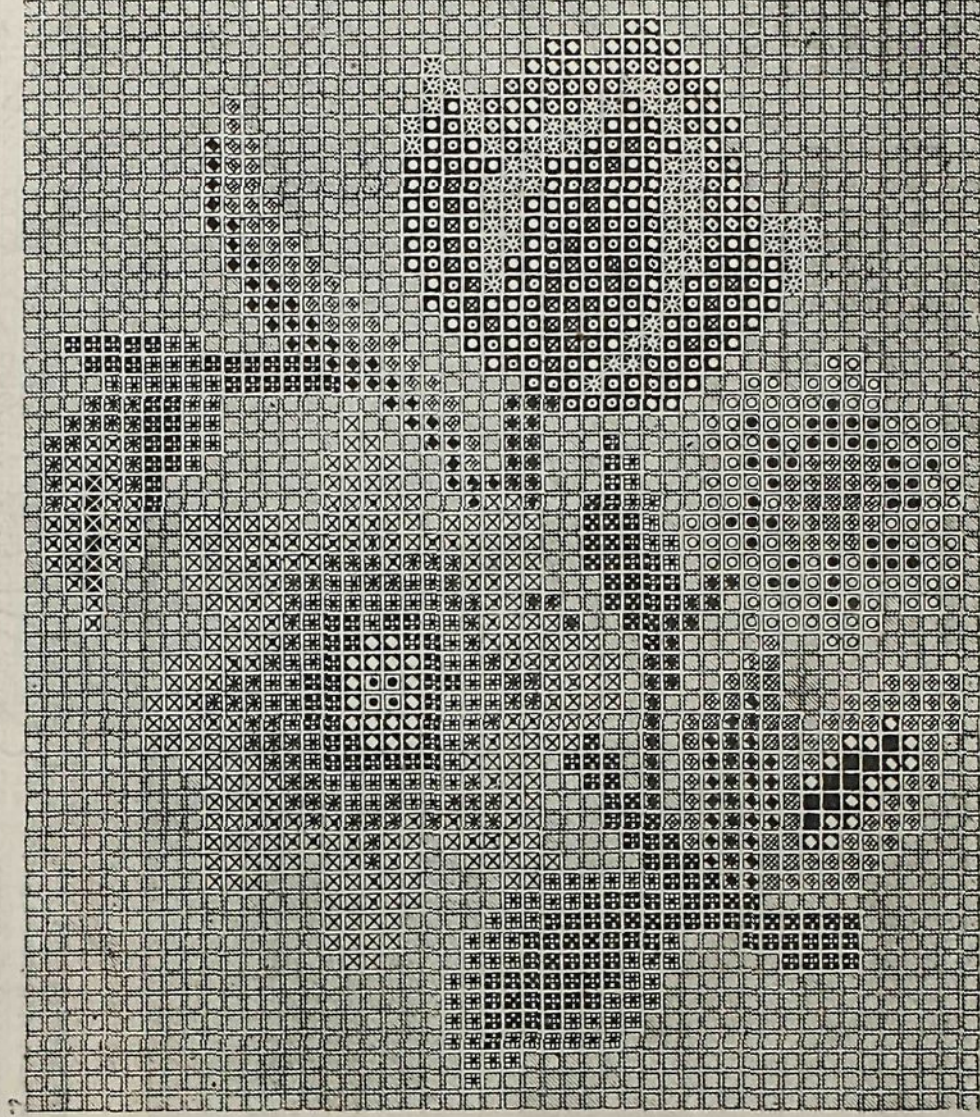
ROBE D'ENFANT (patron découpé). — La jupe est une bande droite de 30 centimètres de hauteur, plissée sur une ceinture ronde. Le revers-châle borde le devant de la robe, cachant les agrafes; le col est fixé devant à la lettre K en dessous du revers; un petit flot de ruban se place à l'encolure; on pose dans le bas une rangée de petits boutons sur le côté en arrière de la pointe. Le parement de la manche est arrêté en pointe à la couture extérieure de J à M. (Voir le modèle, gravure colorée n° 4401 jointe à ce numéro.)



PORTE-CARTES OU SERVIETTE DE POCHE.

PORTE-CARTES OU SERVIETTE DE POCHE, en cuir d'Allemagne havane. — La broderie est en cordonnet ombré de teintes assorties; les colombes sont en broderie au passé bourré, de ouate, les ailes sont en points lancés de teinte claire, le branchage est en points lancés; on sème dans tout le travail quelques points en cordonnet d'or. L'arabesque est en gansse perlée de la nuance du cuir, les points lancés se font en cordonnet de même teinte vous pourrez faire monter ce petit objet chez mademoiselle Lecker, 3, rue de Rohan.

7

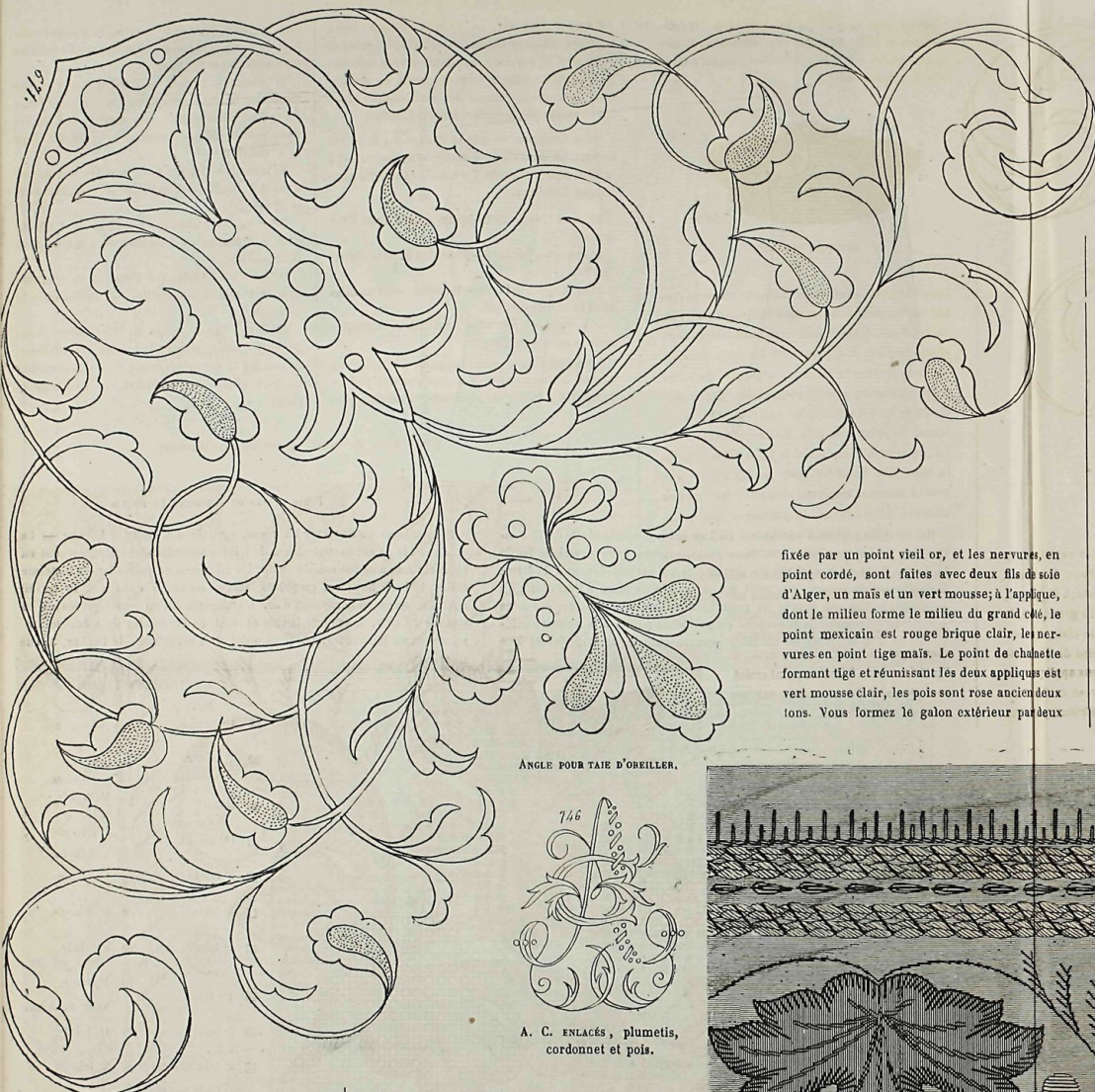


LÉGENDE DES SIGNES.

■	BRONZE.	□	LOUTRE.
■	1 <sup>re</sup> teinte.	■	CHÈNE.
■	2 <sup>e</sup> teinte.	■	1 <sup>re</sup> teinte.
■	BOIS.	■	2 <sup>e</sup> teinte.
■	CUIVRE.	■	BUGE.
■	1 <sup>re</sup> teinte.	■	1 <sup>re</sup> teinte.
■	2 <sup>e</sup> teinte.	■	2 <sup>e</sup> teinte.
■	3 <sup>e</sup> teinte.	■	3 <sup>e</sup> teinte.
■	4 <sup>e</sup> teinte.	■	4 <sup>e</sup> teinte.
■	VERT MOUSSE.	■	VERT DE CHINE.
■	1 <sup>re</sup> teinte.	■	1 <sup>re</sup> teinte.
■	2 <sup>e</sup> teinte.	■	2 <sup>e</sup> teinte.
■	3 <sup>e</sup> teinte.	■	3 <sup>e</sup> teinte.
■	VIOLET RENAISSANCE.	■	4 <sup>e</sup> teinte.
■	1 <sup>re</sup> teinte.	■	SAUMON.
■	2 <sup>e</sup> teinte.	■	1 <sup>re</sup> teinte.
■	3 <sup>e</sup> teinte.	■	2 <sup>e</sup> teinte.
■	4 <sup>e</sup> teinte.		

COUSSIN, BOUQUET DU MILIEU, voir l'encadrement page 2.

COUSSIN EN PELUCHE FRAPPÉE, QUADRILLÉE CRAMOISIE. Modèle de mademoiselle Lecker. — Vous faites la broderie en point à la croix avec de la soie d'Alger dédoublée.



ANGLE POUR TAIE D'OREILLER.



A. C. ENLACÉS, plumetis, cordonnet et pois.

PETIT TAPIS DE TABLE, en drap gris feutre. Modèle de mademoiselle Lecker. — Les appliques sont en peluche bronze, celle de l'angle est fixée par un point mexicain en soie d'Alger brique, prolongé en serpent à l'extrémité de la feuille; nervures en chaînette mais; le point mexicain cernant la feuille au-dessus est rouge même ton plus clair, les nervures dans cette applique sont formées par un point cordé fait avec deux fils de soie d'Alger dédoublée de deux tons mais différents; les deux feuilles sont réunies par un point

d'épine vert mousse, les petites branches s'échappant de la feuille sont également vert mousse, trois teintes dégradées; le bas de l'applique formant gland est fixé par un point mexicain vieil or, la gerbe dans le bout est rouge brique, celle en travers dans la partie plus large est mais; les grappes de pois sont rose ancien deux tons, la tige vert mousse foncé. La petite feuille, dont le milieu marque la moitié du petit côté du tapis, est bordée d'un point mexicain vieil or, les gerbes sont vert mousse; sur le grand côté du tapis l'applique après celle de l'angle est

ANGLE POUR TAIE D'OREILLER, plumetis, cordonnet mat et point de sable; ce motif est brodé aux quatre angles sur la taie d'oreiller, qui est garnie d'une guilpe basse.



BÉRET AU CROCHET.

rangs de grands points de chaînette en laine grenat sur lesquels vous croisez un grand point en biais en soie d'Alger vieil or passant sur les deux chaînettes à la fois, puis entre les deux chaînettes vous arrêtez le point en soie par un autre point en travers avec la même soie; l'autre partie du galon est semblable; entre les deux vous lancez un point bleu pâle. Le galon intérieur est fait de même, remplaçant la laine grenat par de la laine bleu Louis XV, vous bordez intérieurement d'un point mexicain bleu plus clair à points alternés de longueur, la guirlande qui court entre les deux parties du galon est vieil or avec tige bleu pâle et or point cordé. Pour suspendre les petits glands mélangés laine et soie rappelant les nuances du travail, vous faites une galerie de osanges en points lancés en laine bronze, arrêtés aux entre-croisements par un point en soie rose; à l'intérieur vous faites un point croisé rose plus pâle fixé au milieu par un point de même teinte.

BÉRET AU CROCHET. — Vous le faites en laine à tricoter blanche ou de couleur avec un crochet en buis; il est tout en demi-brides crochet Marie-Louise, sauf le 1<sup>er</sup> rang; nous ne donnerons donc que le compte des mailles sans répéter demi-brides crochet Marie-Louise.

Vous commencez par le milieu du fond : — formez un anneau de 4 mailles-chaînettes — 1 maille passée dans la 1<sup>re</sup> maille-chaînette pour fermer l'anneau.

1<sup>er</sup> RANG : — 7 demi-brides prises dans l'anneau.

2<sup>e</sup> RANG : — 7 fois : (— 2 mailles dans la même maille).

3<sup>e</sup> RANG : — 7 fois : (— 1 maille — 2 mailles dans la même maille).

4<sup>e</sup> RANG : — 7 fois : (— 2 mailles — 2 mailles dans la même maille).

Vous continuez ainsi jusqu'au 20<sup>e</sup> rang, en faisant à chaque rang 7 augmentations par les 2 mailles dans la même maille que vous pre-

nez toujours dans la 2<sup>e</sup> maille de l'augmentation du rang précédent; vous aurez 140 mailles en terminant le 20<sup>e</sup> rang.

21<sup>e</sup> RANG : — 7 fois : (— 5 mailles — 1 maille dans la 2<sup>e</sup> maille, vous passez une maille pour faire une diminution — 4 mailles — 1 maille dans la 2<sup>e</sup> maille — 5 mailles — 1 maille dans la 2<sup>e</sup> maille).

22<sup>e</sup> RANG : — 7 fois : (— 6 mailles — 1 maille dans la 2<sup>e</sup> maille — 7 mailles — 1 maille dans la 2<sup>e</sup> maille).

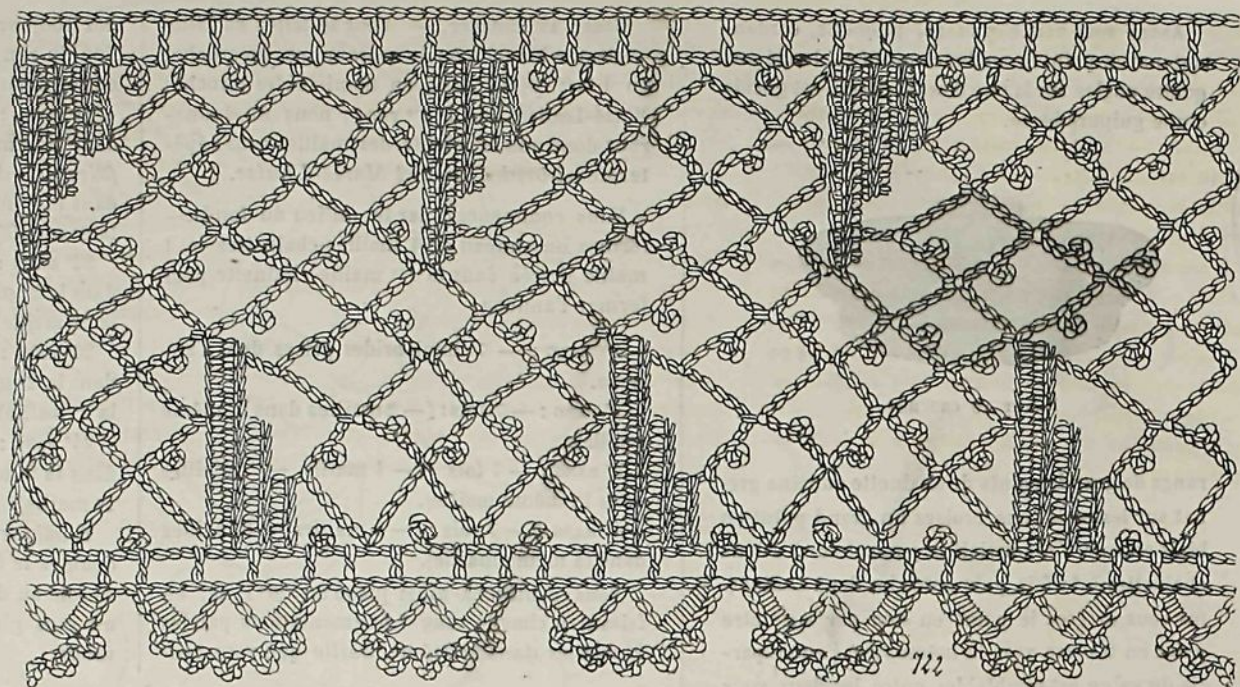
23<sup>e</sup> RANG : — 7 fois : (— 5 mailles — 1 maille dans la 2<sup>e</sup> maille — 6 mailles — 1 maille dans la 2<sup>e</sup> maille).

24<sup>e</sup> RANG : — 7 fois : (— 4 mailles — 1 maille dans la 2<sup>e</sup> maille — 5 mailles — 1 maille dans la 2<sup>e</sup> maille).

Terminez par 5 rangs de 77 mailles; vous doublez le fond, jusqu'à la hauteur du 20<sup>e</sup> rang, de soie ou de percaline; vous fixez sur le milieu un gros gland-houppe arrêté sur les premiers rangs.

PETIT TAPIS DE TABLE, QUART DE L'ENCADREMENT.





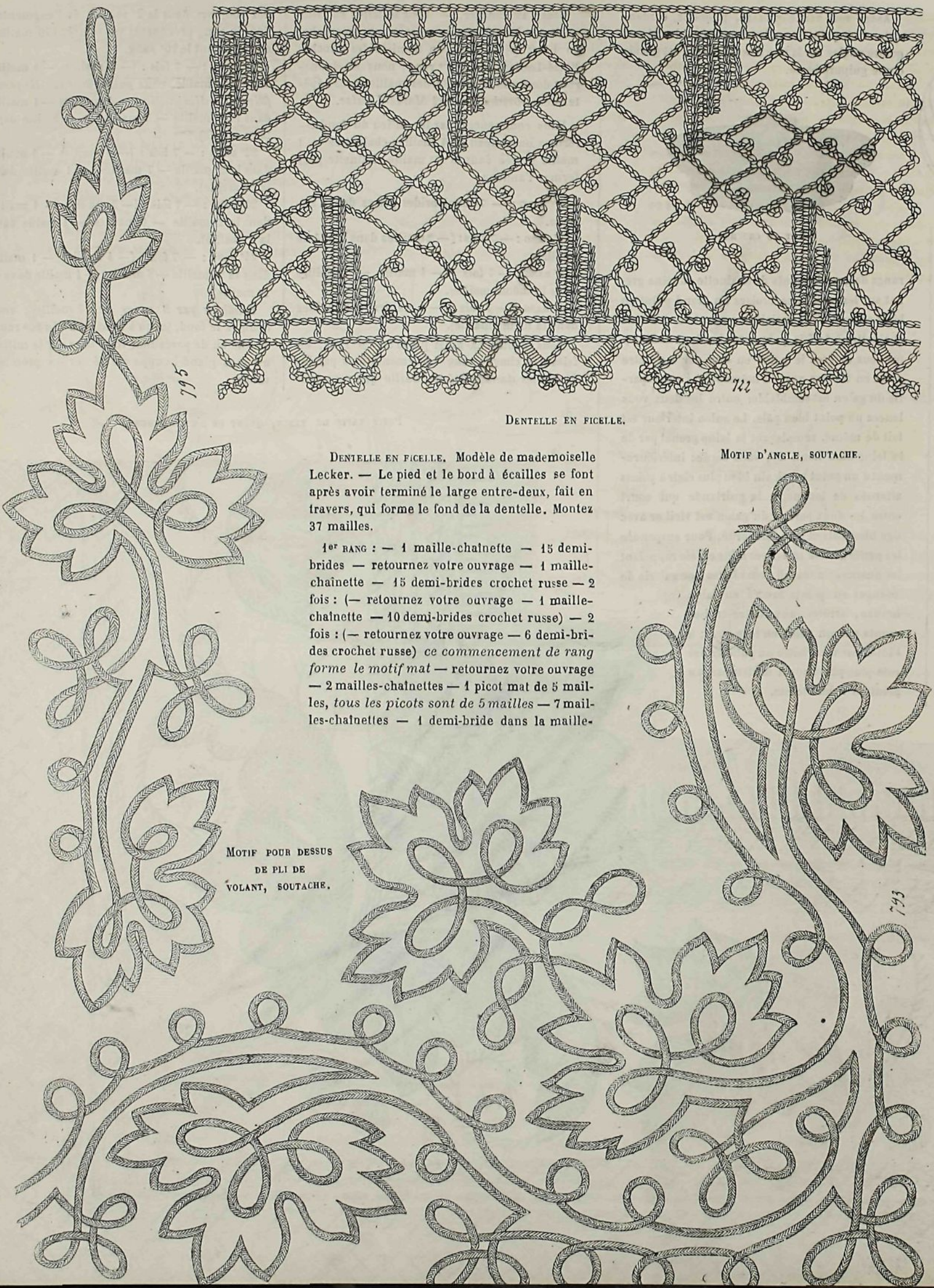
DENTELLE EN FICELLE.

DENTELLE EN FICELLE. Modèle de mademoiselle Lecker. — Le pied et le bord à écailles se font après avoir terminé le large entre-deux, fait en travers, qui forme le fond de la dentelle. Montez 37 mailles.

1<sup>er</sup> RANG : — 1 maille-chainette — 15 demi-bridés — retournez votre ouvrage — 1 maille-chainette — 15 demi-bridés crochet russe — 2 fois : (— retournez votre ouvrage — 1 maille-chainette — 10 demi-bridés crochet russe) — 2 fois : (— retournez votre ouvrage — 6 demi-bridés crochet russe) ce commencement de rang forme le motif mat — retournez votre ouvrage — 2 mailles-chainettes — 1 picot mat de 5 mailles, tous les picots sont de 5 mailles — 7 mailles-chainettes — 1 demi-bride dans la maille-

MOTIF D'ANGLE, SOUTACHE.

MOTIF POUR DESSUS DE PLI DE VOLANT, SOUTACHE.



chaines  
brides  
mailles  
maillo  
— 3 fo  
7 mail  
maille  
— 1 de  
2<sup>e</sup> RA  
1 picot  
dans l  
3<sup>e</sup> RA  
1 picot  
dans l  
maille  
maille

chainette formant l'angle de la côte de 6 demi-bridés — 2 mailles-chainettes — 1 picot — 7 mailles-chainettes — 1 demi-bride dans la 2<sup>e</sup> maille avant l'angle de la côte de 15 demi-bridés — 3 fois : (— 2 mailles-chainettes — 1 picot — 7 mailles-chainettes — 1 demi-bride dans la 7<sup>e</sup> maille sur la chaîne montée pour commencer) — 1 demi-bride.

2<sup>e</sup> RANG : — 5 fois : (— 2 mailles-chainettes — 1 picot — 7 mailles-chainettes — 1 demi-bride dans la 3<sup>e</sup> maille avant le picot) — 1 demi-bride.

3<sup>e</sup> RANG : — 3 fois : (— 2 mailles-chainettes — 1 picot — 7 mailles-chainettes — 1 demi-bride dans la 3<sup>e</sup> maille avant le picot) — 2 fois : (— 7 mailles-chainettes — 1 demi-bride dans la 3<sup>e</sup> maille avant le picot) — 1 demi-bride.

4<sup>e</sup> RANG : — Répétez le motif mat en crochet russe du commencement du 1<sup>er</sup> rang, puis le travail jusqu'au raccord répété 3 fois que vous remplacez par : 3 fois : (— 2 mailles-chainettes — 1 picot — 7 mailles-chainettes — 1 demi-bride dans la 3<sup>e</sup> maille avant le picot) — 1 demi-bride.

5<sup>e</sup> RANG : — Comme le 2<sup>e</sup> rang.

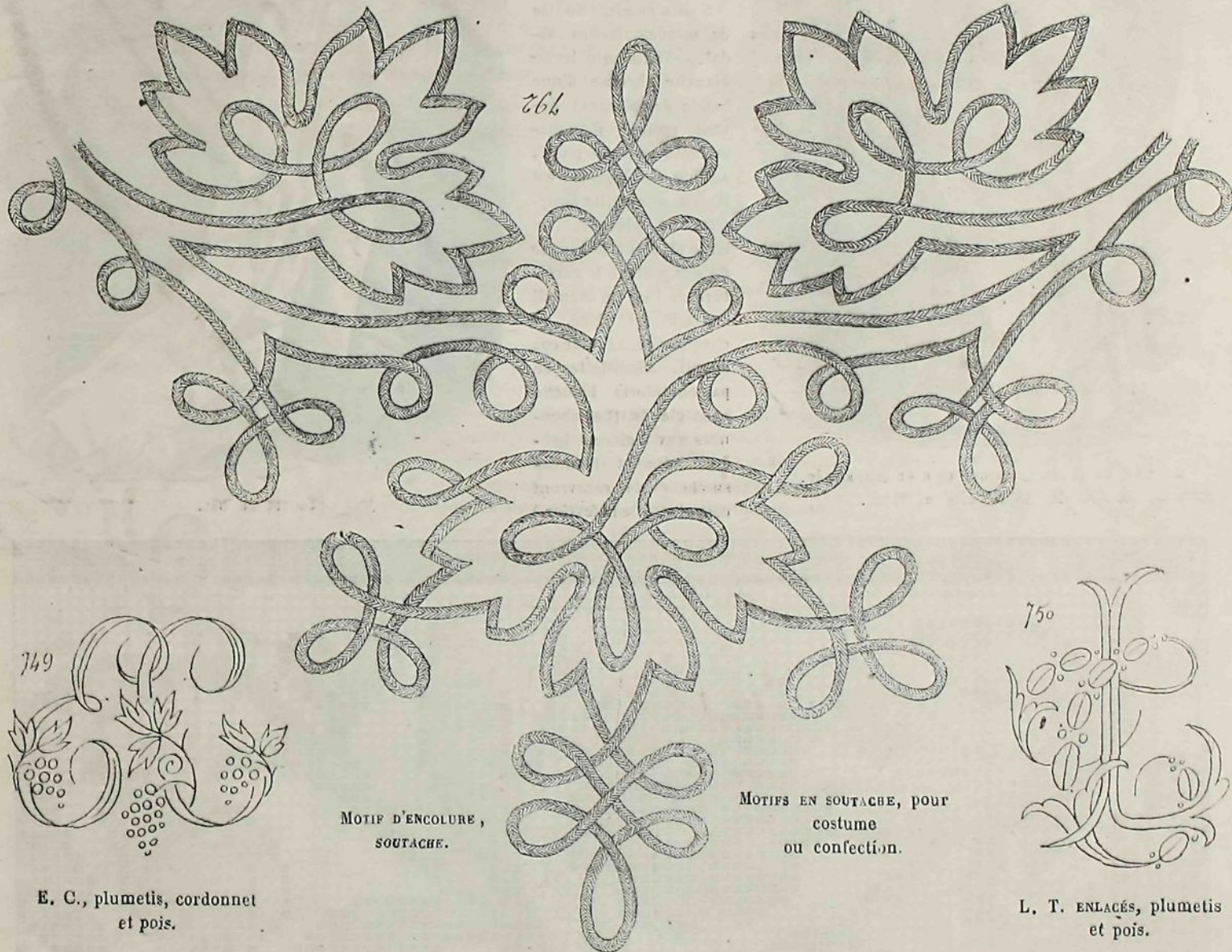
6<sup>e</sup> RANG : — Comme le 3<sup>e</sup> rang.

7<sup>e</sup> RANG : — Reprenez le 4<sup>e</sup> rang et continuez en répétant les 4<sup>e</sup>, 5<sup>e</sup> et 6<sup>e</sup> rangs.

BORD A ÉCAILLES : — 1 bride dans le jour entre le motif mat et le picot — \* 2 fois : (— 3 mailles-chainettes — 1 bride après le picot — 3 mailles-chainettes — 1 bride avant le picot dans le jour suivant) — 2 fois : (— 7 mailles-chainettes

— rejetez cette chaîne en arrière pour faire 1 maille passée dans la maille du milieu des 3 mailles-chainettes formant le jour au dessus du picot) — revenez sur ces 2 boucles de 7 mailles — 4 demi-bridés dans la boucle — 1 picot — 1 demi-bride dans la même boucle — 3 fois : (— 1 picot — 1 maille-chainette) — 1 demi-bride dans la boucle — 1 picot — 4 demi-bridés — retournez au signe \* — dans les écailles au-dessus du motif mat la 2<sup>e</sup> bride est prise dans la maille du bord du second rang de la 1<sup>re</sup> côte en crochet russe et la 3<sup>e</sup> bride dans la même maille de la 2<sup>e</sup> côte.

LE PIED est bordé d'un seul rang de brides séparées par 3 mailles-chainettes, espacées comme les brides formant le pied des écailles.





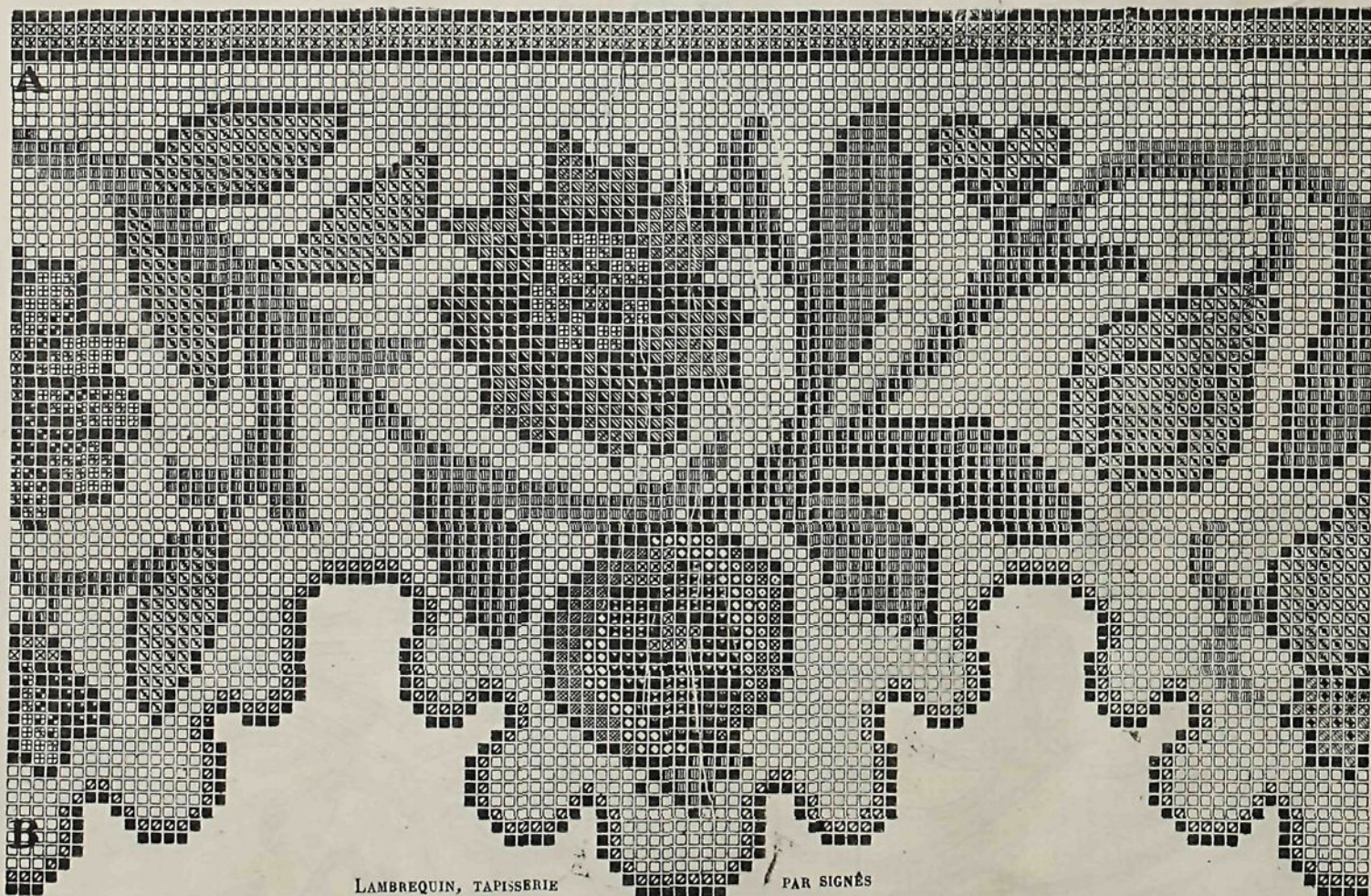
COSTUME EN FLANELLE BEIGE, UNIE ET QUADRILLÉE.  
Modèle de mesdemoiselles Vidal.

COSTUME EN FLANELLE BEIGE. — Jupe plissée à plis creux, tunique princesse en écossais beige, avec grands revers doublés de flanelle unie; la basque du dos est ornée de petits revers également en flanelle unie; manche à parement uni boutonné. — Chapeau de feutre beige orné d'une draperie de peluche à carreaux de même ton, retenue de côté dans une boucle de nacre.

SORTIE DE BAL. (Modèle de mesdemoiselles Vidal.) — Visite en peluche blanche bordée d'une bande de plumes; devant croisé; manchement en satin plissé, au bas de laquelle est placée une petite bouffette de plumes; un large pli plat à la basque du dos partage la garniture du bas; un éventail de satin est placé, de chaque côté, à l'intérieur du pli. Aiguillettes de passementerie blanche avec glands. (Les abonnées aux éditions hebdomadaire et bi-mensuelle verte recevront ces patrons le 16 février.)



SORTIE DE BAL.



LAMBREQUIN, TAPISSERIE

PAR SIGNÈS

COMPLÈMENT DU LAMBREQUIN de la planche annexe. — La longueur du raccord ne nous ayant

on le terminera en réunissant les deux parties aux lettres A. B.; le raccord, composé de six

mière dent, à gauche, de la grande planche; voir la légende des signes à la planche annexe.