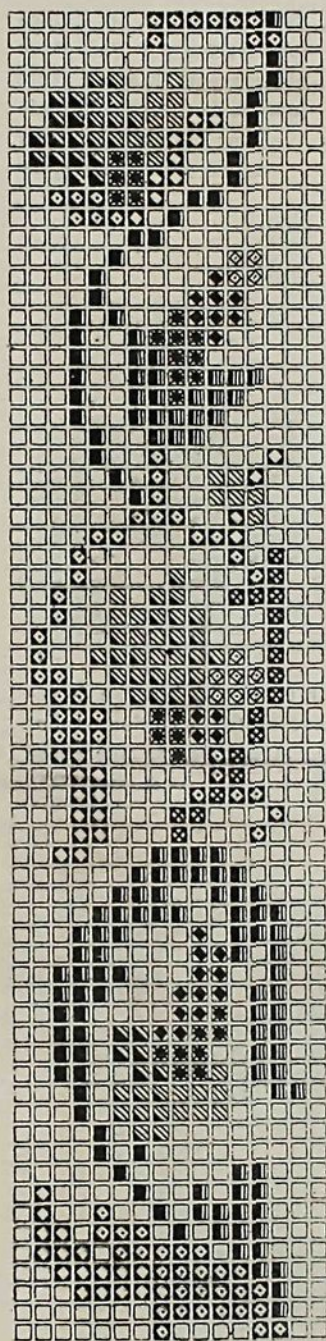


# JOURNAL des DEMOISELLES

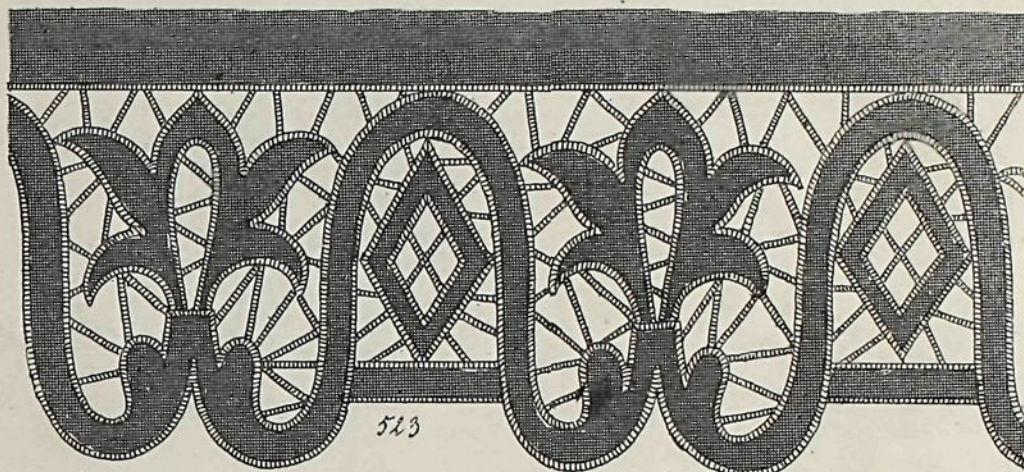
2. RUE DROUOT, PARIS

3<sup>e</sup> ALBUM

MARS 1883

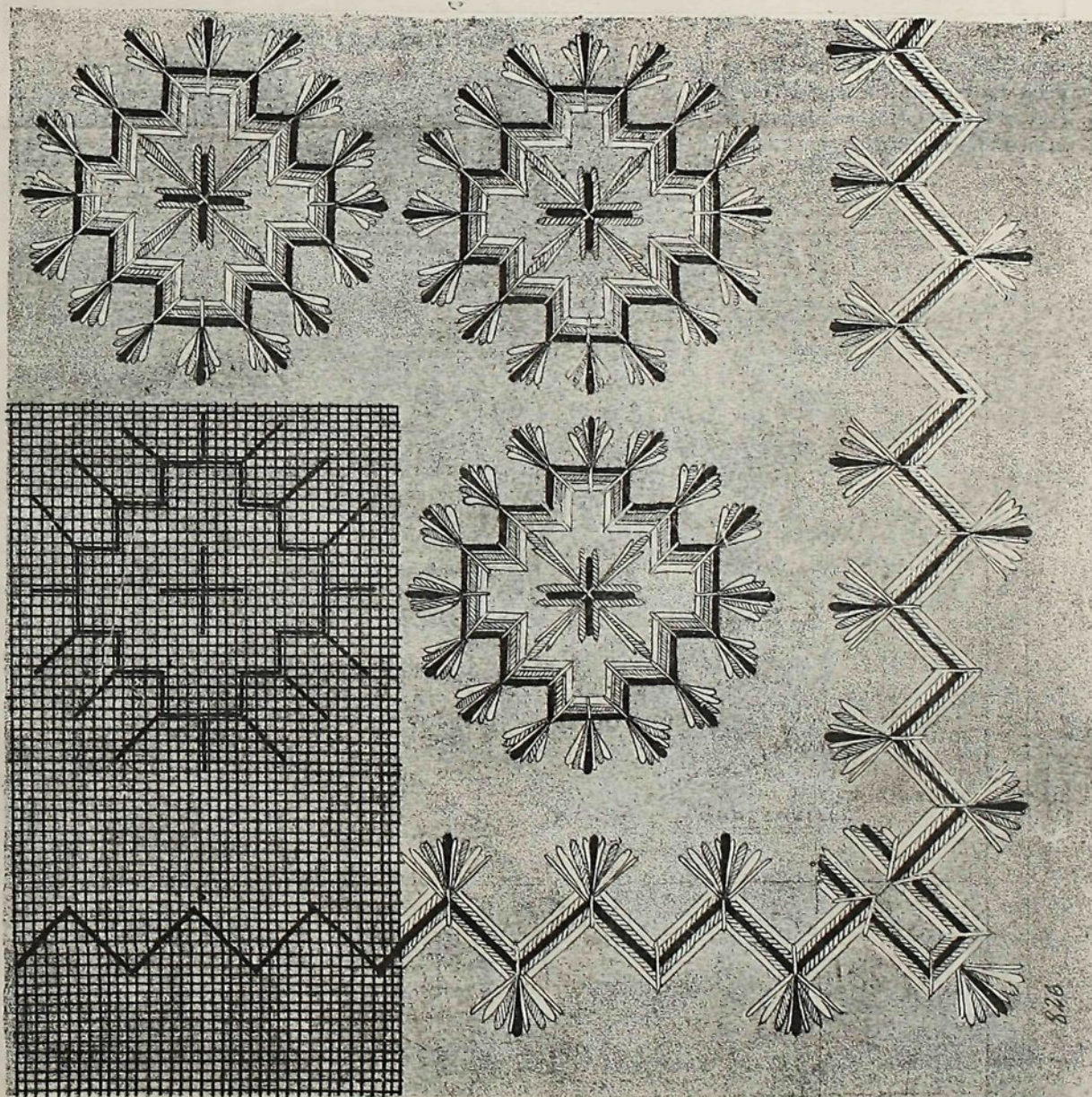


- LÉGENDE DES  
SIGNES.  
VERT THÉ.  
1<sup>re</sup> teinte.  
2<sup>e</sup> teinte.  
3<sup>e</sup> teinte.  
VERT MOUSSE.  
1<sup>re</sup> teinte.  
2<sup>e</sup> teinte.  
3<sup>e</sup> teinte.  
ROUGE BRIQUE.  
1<sup>re</sup> teinte.  
2<sup>e</sup> teinte.  
3<sup>e</sup> teinte.  
BLEU LOUIS XV.  
1<sup>re</sup> teinte.  
2<sup>e</sup> teinte.  
3<sup>e</sup> teinte.



GARNITURE, guipure Richelieu.

TAPISSERIE PAR SIGNES PETITE BANDE, modèle de mademoiselle Lecker. — Ce dessin est tout en laine on le fait, à volonté et suivant la destination, sur fond clair ou foncé.



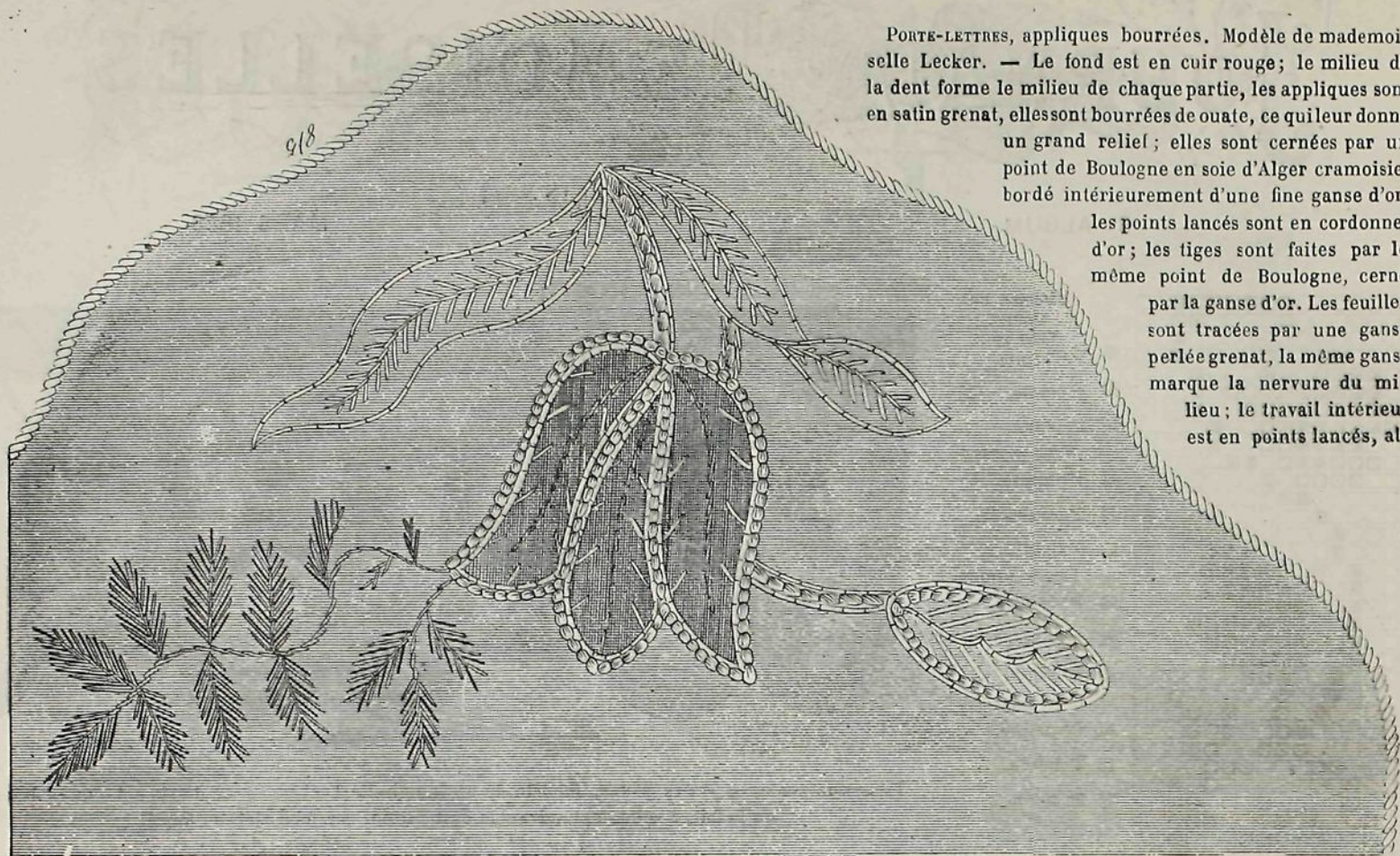
TAPISSERIE PAR SIGNES, PETITE BANDE

TÊTIÈRE EN PELUCHE BRONZE. Modèle de mademoiselle Lecker. — Après avoir doublé la peluche d'une percale blanche, et avoir bâti dessus de l'étamine, vous la brodez en points lancés, vous tirez les fils lorsque la broderie est terminée; vous commencez par tracer l'étoile en laine grenat et le zig-zag du bord comme l'indique le détail préparé sur l'étamine; puis vous faites les doubles traits en soie d'Alger bleu Louis XV deux tons; vous terminez par le travail marqué par un fil plus fin qui est en cordonnet vieil or. Vous borde la tétière d'un galon frangé en laine avec petits glands, mélangés des nuances du fond et de



918

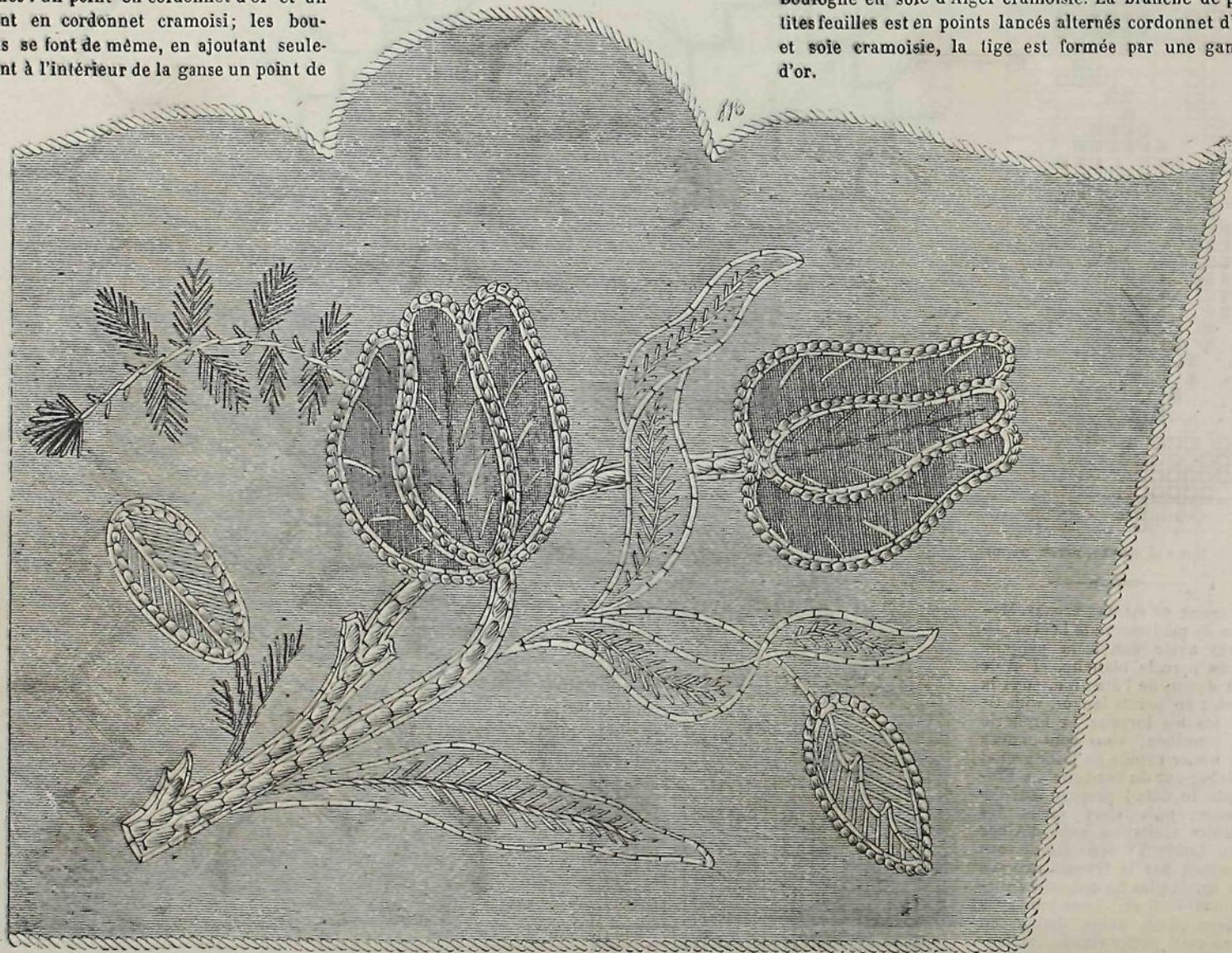
PORTE-LETTRES, appliques bourrées. Modèle de mademoiselle Lecker. — Le fond est en cuir rouge; le milieu de la dent forme le milieu de chaque partie, les appliques sont en satin grenat, elles sont bourrées de ouate, ce qui leur donne un grand relief; elles sont cernées par un point de Boulogne en soie d'Alger cramoisie, bordé intérieurement d'une fine ganse d'or; les points lancés sont en cordonnet d'or; les tiges sont faites par le même point de Boulogne, cerné par la ganse d'or. Les feuilles sont tracées par une ganse perlée grenat, la même ganse marque la nervure du milieu; le travail intérieur est en points lancés, al-



PORTE-LETTRES, MOTIF DU HAUT.

ternés : un point en cordonnet d'or et un point en cordonnet cramoisi; les boutons se font de même, en ajoutant seulement à l'intérieur de la ganse un point de

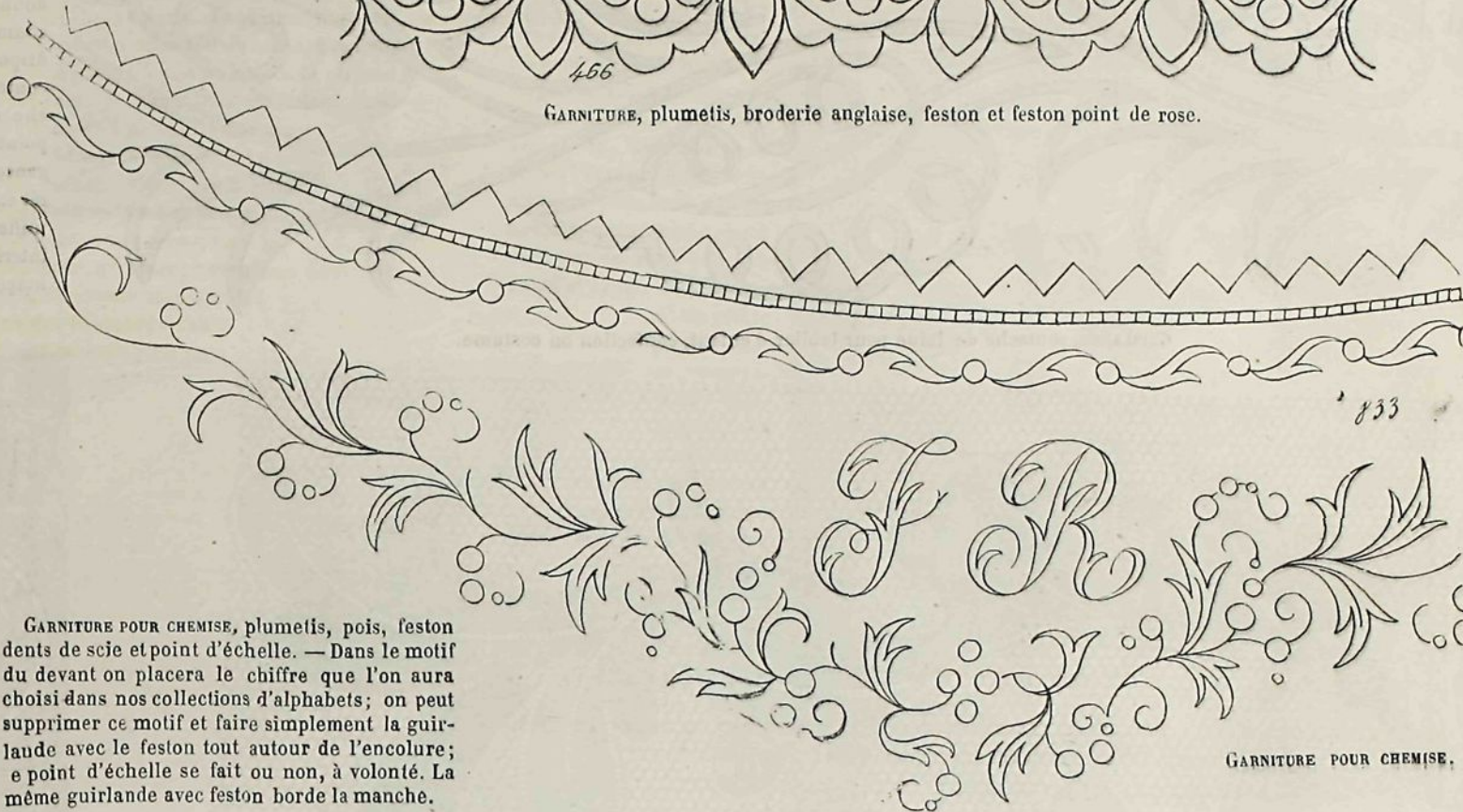
Boulogne en soie d'Alger cramoisie. La branche de petites feuilles est en points lancés alternés cordonnet d'or et soie cramoisie, la tige est formée par une ganse d'or.







GARNITURE, plumetis, broderie anglaise, feston et feston point de rose.



GARNITURE POUR CHEMISE, plumetis, pois, feston dents de scie et point d'échelle. — Dans le motif du devant on placera le chiffre que l'on aura choisi dans nos collections d'alphabets; on peut supprimer ce motif et faire simplement la guirlande avec le feston tout autour de l'encolure; le point d'échelle se fait ou non, à volonté. La même guirlande avec feston borde la manche.

GARNITURE POUR CHEMISE.



A+

PARDESSUS DEMI-SAISON.

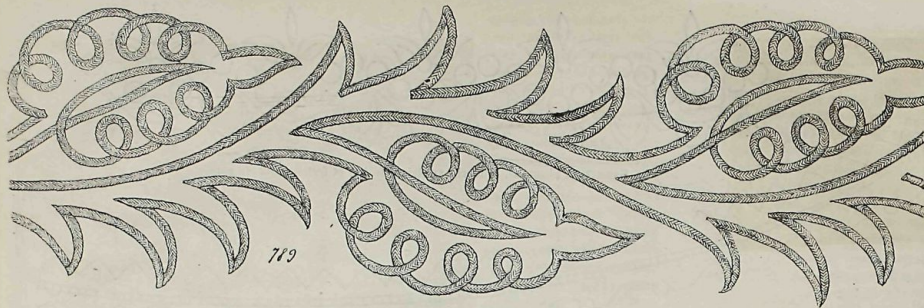
PARDESSUS DEMI-SAISON.  
— Drap broché imitant la soutache. Manche garnie de frange-boules, col et pans relevés devant, en peluche de même nuance que le drap. La couture de côté est ouverte et les côtés retenus par une corde en passementerie de teinte assortie. (Voir la planche de patrons jointe à ce numéro, et, si l'on veut broder soi-même ce pardessus, le dessin qui l'accompagne.)

TOILETTE D'INTÉRIEUR.  
— Robe en étoffe de laine ornée de galons posés en lacet tournant en haut et en bas, sans interruption; sur le haut du corsage, la pointe dessinée dans le dos par le galon est répétée devant et simule un petit plastron. Jupe découpée à larges dents bordées du même galon, remontant pour former des pattes; bord plissé, posé sur la sous-jupe. (Les abonnées aux éditions hebdomadaire et bi-mensuelle verte, recevront ce patron le 16 mars.)



TOILETTE D'INTÉRIEUR.





GUIRLANDE, soutache de laine pour tablier d'enfant, confection ou costume.

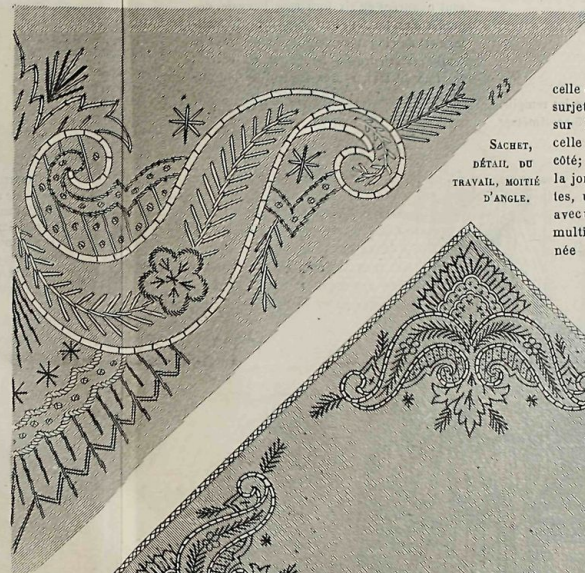


SACNET. Modèle de mademoiselle Lecker. — Vous taillez un carré de satin vieux or de 40 centimètres. Vous brodez avec du cordonnet les quatre angles, comme il est indiqué à la disposition des motifs. Le contour de la grande branche de l'arabesque est un point de Boulogne en fine ganse d'or, avec points d'arrêt en cordonnet grenat; au milieu la double ganse intérieure, formant colimaçon, est arrêtée par des

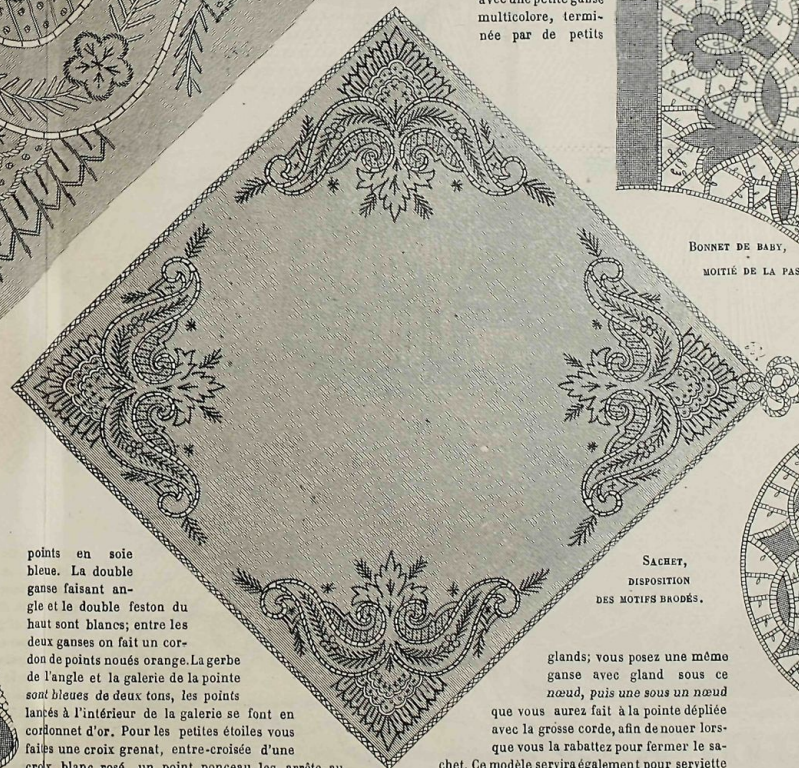


SACNET.

les branches de feuilles sont vert de Chine deux tons, avec tige en point tige bois. Les points lancés à l'intérieur du colimaçon, sont ponceau, arrêtés en travers, en haut et en bas par un point en cordonnet d'or, les points noués d'intervalle sont blancs; le reste des gerbes et branches en points lancés sont variés d'ombre trois tons et vert mousse deux tons. Vous doublez de satin ponceau ouaté et piqué, vous borde d'une grosse ganse vieux or; vous repliez trois pointes, et vous fermez celle du bas par un surjet à grands points sur la corde avec celle des pointes de côté; vous posez sur la jonction des pointes, un nœud fait avec une petite ganse multicolore, terminée par des petits



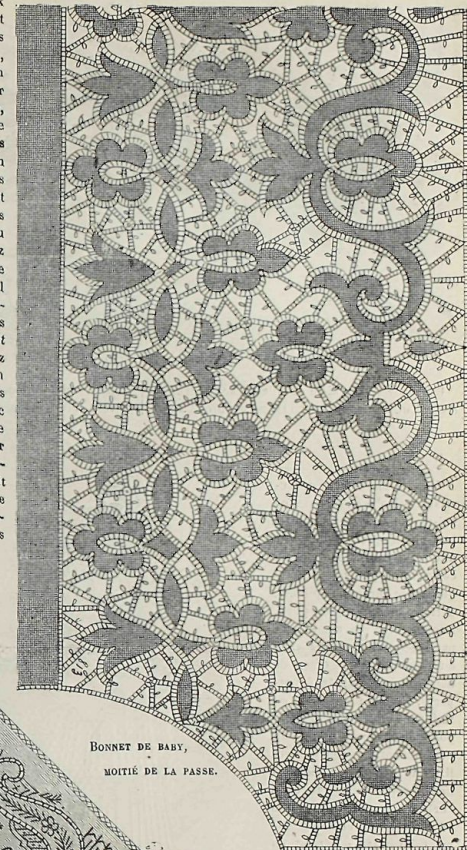
SACNET, DÉTAIL DU TRAVAIL, MOITIÉ D'ANGLE.



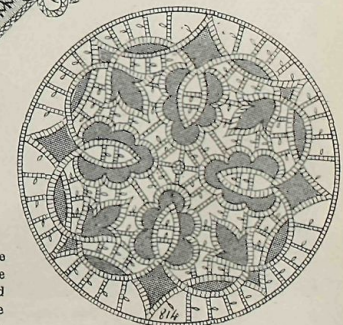
SACNET, DISPOSITION DES MOTIFS BRODÉS.

points en soie bleue. La double ganse faisant angle et le double feston du haut sont blancs; entre les deux ganses on fait un cordon de points noués orange. La gerbe de l'angle et la galerie de la pointe sont bleues de deux tons, les points lancés à l'intérieur de la galerie se font en cordonnet d'or. Pour les petites étoiles vous faites une croix grenat, entre-croisée d'une croix blanc rosé, un point ponceau les arrête au milieu. Dans l'arabesque vous faites la fleurette rose, en points lancés, le contour des pétales est tracé

glands; vous posez une même ganse avec gland sous ce nœud, puis une sous un nœud que vous aurez fait à la pointe dépliée avec la grosse corde, afin de nouer lorsque vous la rabattez pour fermer le sachet. Ce modèle servira également pour serviette à œufs ou à marrons; on la fera en flanelle, en toile blanche ou écruée doublée de flanelle, la



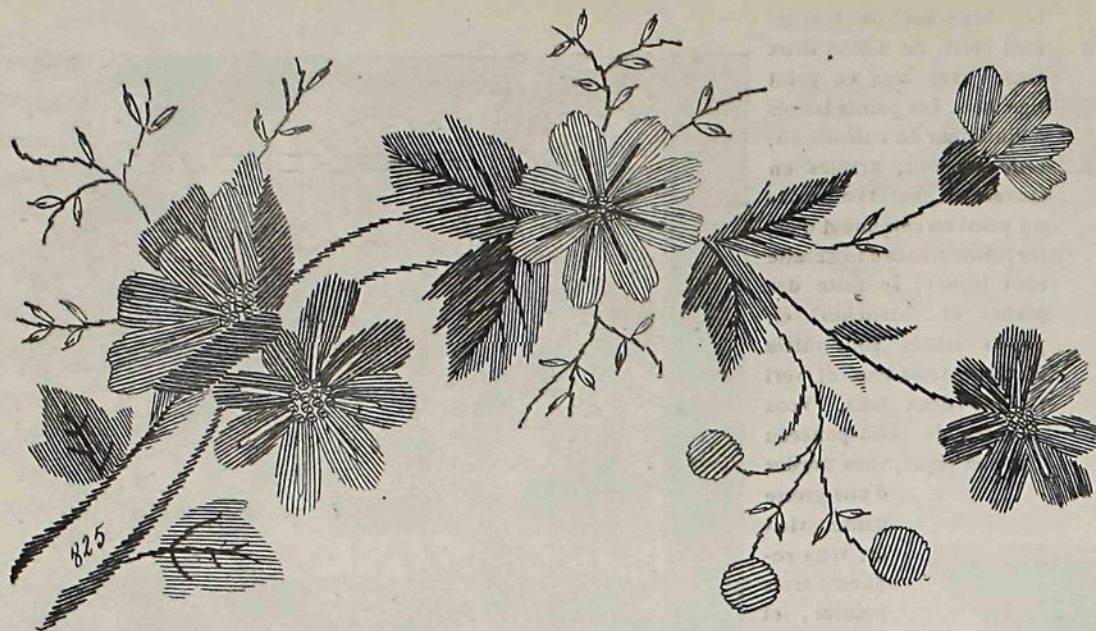
BONNET DE BABY, MOITIÉ DE LA PASSE.



BONNET DE BABY, FOND.

BONNET DE BABY. Modèle de mademoiselle Lecker. — Guipure Richelieu sur nansouk, barrettes avec





BLOCK-NOTES, DÉTAIL DU TRAVAIL.



BLOCK-NOTES.

de longueur sur 15 centimètres de largeur; vous brodez le bouquet au milieu en largeur; pour la hauteur commencez-le à 3 centimètres du bord, rempli compris. Vous bourrez légèrement la broderie; les fleurs sont nuancées de six tons rose Bengale, dégradés d'un ton foncé au blanc rosé; le feuillage est de cinq tons vert de Chine, sauf la feuille extérieure du haut, qui est cuivre; les tiges et les nervures des feuilles sont nuance bois.

BLOCK-NOTES. — Modèle de Mlle Lecker, 3, rue de Rohan. Le dessus est en satin noir brodé au

passé en cordonnet. Pour ménager les remplis, vous taillez un carré en satin, de 25 centimètres

TOILETTE DE PREMIÈRE COMMUNIANTE. — Robe en mousseline suisse, corsage à petit plastron-chemisette fermé par une patte en mousseline recouverte de petits biais; basque avec draperie plissée; derrière, nœud formant pouff. Manche, avec parement fermé par une patte pareille à celle du plastron; jupe ornée de deux volants à plis triples espacés, l'intervalle des plis est fixé par une traverse composée de plusieurs petits biais passant ensuite sous le pli. (Les abonnées aux éditions hebdomadaire et bi-mensuelle verte, recevront ce patron le 16 mars.) Col et manchette en tulle plissé; bonnet en tulle, avec nœud en faille; voile en mousseline suisse.



TOILETTE DE PREMIÈRE COMMUNIANTE, DEVANT ET DOS.



GARNITURE, œillets ombrés, plumetis et pois.



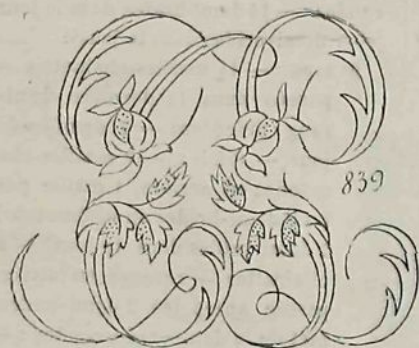
GUIRLANDE, soutache pour costume, confection, ou vêtement d'enfant.



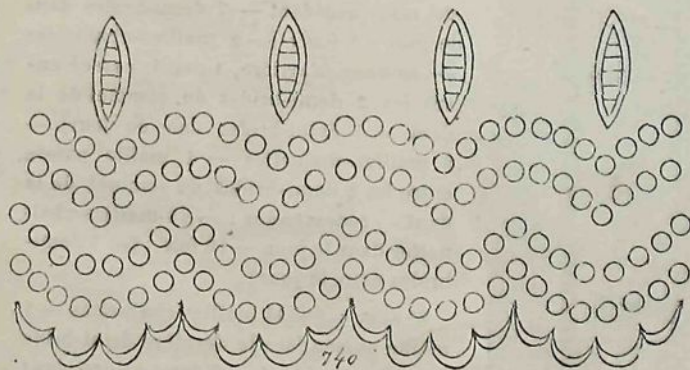


ROBE D'ENFANT.

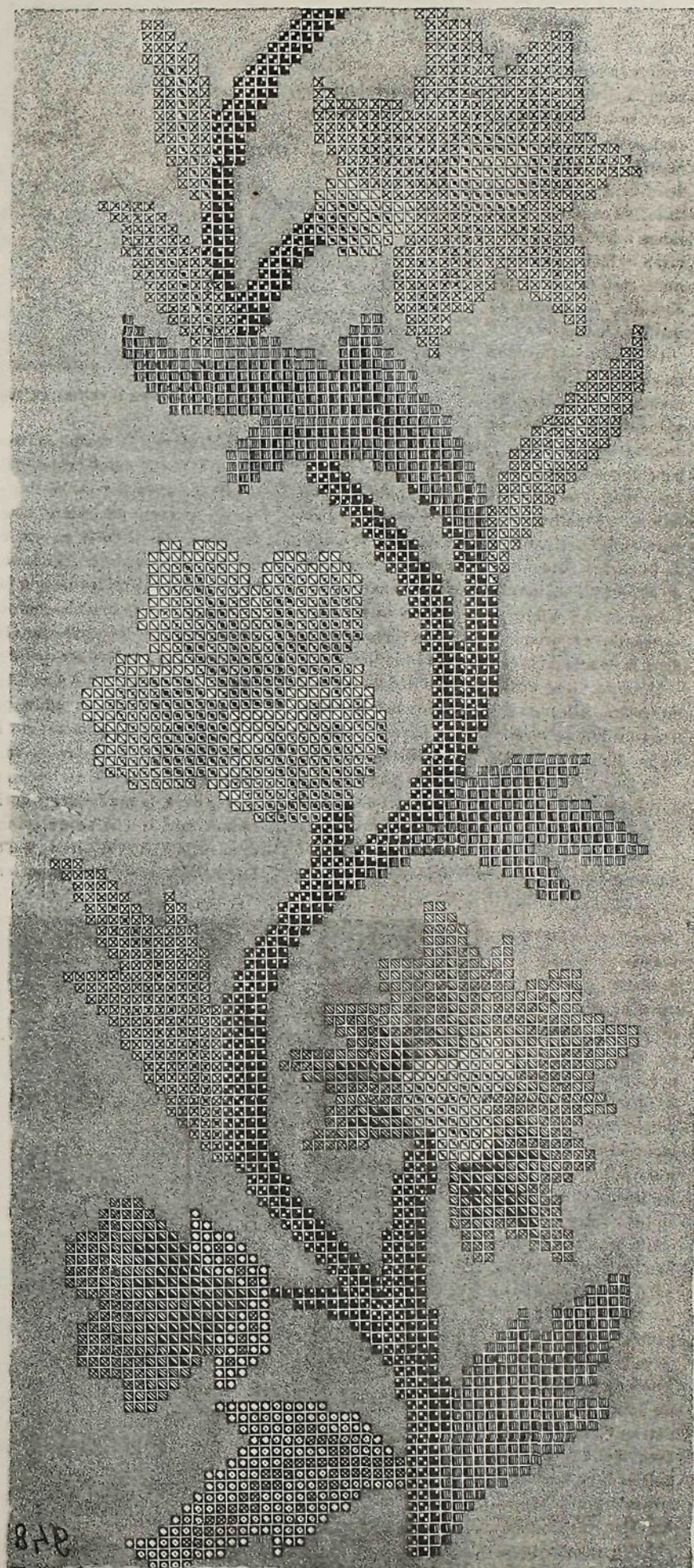
ROBE D'ENFANT. — Sergé foulé de teinte foncée; le corsage orné devant de trois plis doubles, est fermé par des boutons sous le pli du milieu. La basque rapportée est ouverte devant et derrière par un revers doublé de velours que fixe un bouton nacré; le col et les manches sont ornés de petits revers semblables; la jupe est plissée. Ce petit costume peut être porté par petite fille ou petit garçon. (Les abonnées aux éditions hebdomadaire et bimensuelle verte, recevront ce patron le 16 mars.)



T. L. ENLACÉS, plumetis, cordonnet et point de sable.



GARNITURE, feston, œillets et amandes festonnées avec jours.



BANDE TAPISSERIE SUR FOND EN PELUCHE.

BANDE TAPISSERIE SUR FOND EN PELUCHE. — Vous trouverez chez mademoiselle Lecker la peluche toute préparée, avec le canevas sur lequel vous ferez la guirlande en tapisserie; ce modèle est sur fond crème. Pour amorcer le raccord vous coupez les pre-

BLANC ROSÉ.

LÉGENDE DES SIGNES

VIEIL OR.

1<sup>re</sup> teinte.

☒ 2<sup>e</sup> teinte.

☒ 3<sup>e</sup> teinte.

☒ 1<sup>re</sup> teinte

☒ 2<sup>e</sup> teinte

3<sup>e</sup> teinte

BLEU LOUIS XV.

CUIVRE.

1<sup>re</sup> teinte.

2<sup>e</sup> teinte.

3<sup>e</sup> teinte.

40 teinte

4<sup>e</sup> teinte

■ 2<sup>e</sup> teinte.

## Résumé

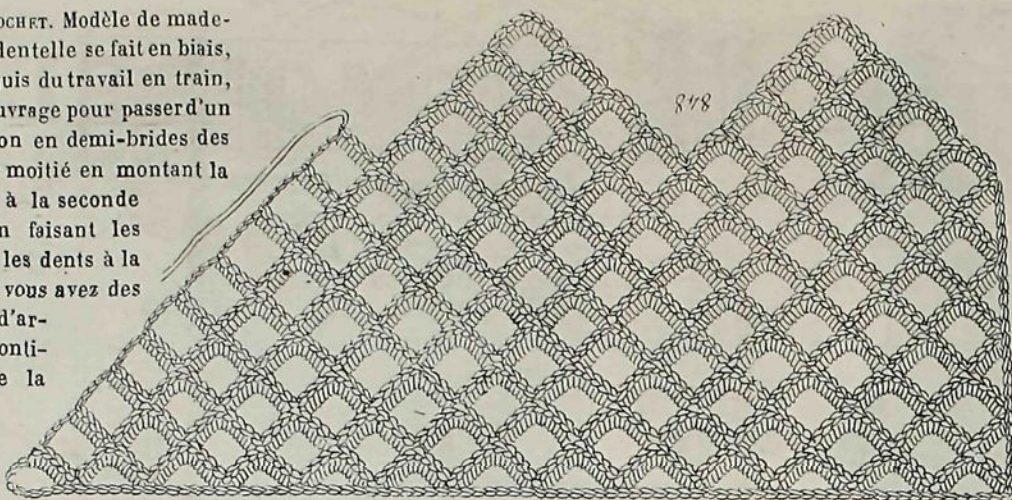
VERT THÉ.



DENTELLE FESTON AU CROCHET. Modèle de mademoiselle Lecker. — Cette dentelle se fait en biais, comme l'indique le croquis du travail en train, et sans retourner votre ouvrage pour passer d'un rang à l'autre; le feston en demi-bridés des dents se fait d'abord par moitié en montant la chaîne de chaque rang; à la seconde moitié, on redescend en faisant les demi-bridés dans toutes les dents à la suite. Au commencement vous avez des rangs incomplets avant d'arriver au biais, que vous continuez ensuite dans toute la dentelle. — Montez 35 mailles-chainettes.

1<sup>er</sup> RANG : — Revenez en arrière et faites : — 1 maille passée dans la 15<sup>e</sup> maille en partant du crochet — vous faites 7 demi-bridés dans cette boucle, ces demi-bridés, dans toute la dentelle, enferment les mailles-chainettes et simulent un feston — 4 mailles-chainettes — revenez en arrière et faites 1 maille passée dans la 5<sup>e</sup> maille de la chaîne du commencement; en comptant de la précédente maille passée — redescendez 7 demi-bridés enfermant la chaîne de 4 mailles — terminez la première dent par 7 demi-bridés dans la boucle de la chaîne de 14 mailles.

2<sup>e</sup> RANG : — 14 mailles-chainettes — revenez en arrière, faites 1 maille passée dans la dernière demi-ride que vous venez de faire — 7 demi-bridés dans cette boucle — 9 mailles-chainettes — revenez en arrière, 1 maille passée prise entre les 2 demi-bridés du sommet de la dent du rang précédent — 7 demi-bridés dans le jour — 9 mailles-chainettes — revenez en arrière, 1 maille passée dans la maille déjà reprise au rang



DENTELLE FESTON AU CROCHET.

précédent sur la chaîne du commencement — revenez par 7 demi-bridés dans le jour de 9 mailles — 4 mailles-chainettes — 1 maille passée en revenant en arrière dans la 5<sup>e</sup> maille du montage, dont il doit vous rester encore 10 mailles libres — redescendez le rang en faisant 4 fois : (— 7 demi-bridés dans le jour).

3<sup>e</sup> RANG : — 14 mailles-chainettes — revenez en arrière, 1 maille passée dans la dernière demi-ride du rang précédent — 7 demi-bridés dans la boucle — 3 fois : (— 9 mailles-chainettes — revenez en arrière, 1 maille passée entre les 2 demi-bridés du sommet de la dent du rang précédent — 7 demi-bridés dans le jour) — 9 mailles-chainettes — revenez en arrière, 1 maille passée dans la maille déjà reprise au rang précédent sur la chaîne du commencement — 7 demi-bridés dans le jour de 9 mailles — 4 mailles-chainettes — revenez en arrière, 1 maille

passée dans la 5<sup>e</sup> maille de la chaîne du montage — redescendez : — 7 demi-bridés dans le jour formé par les 4 mailles-chainettes — 5 fois : (— 7 demi-bridés dans le jour).

4<sup>e</sup> RANG : — 14 mailles-chainettes — revenez en arrière, 1 maille passée dans la dernière demi-ride du rang précédent — 7 demi-bridés dans la boucle — 5 fois : (— 9 mailles-chainettes — revenez en arrière, 1 maille passée entre les 2 demi-bridés du som-

met de la dent — 7 demi-bridés dans le jour) — 9 mailles-chainettes — revenez en arrière, 1 maille passée dans la maille déjà reprise au rang précédent sur la chaîne du montage — 7 demi-bridés dans le jour — 4 mailles-chainettes — 1 maille passée dans la dernière maille du montage — redescendez : — 8 fois : (— 7 demi-bridés dans le jour).

5<sup>e</sup> RANG : — 14 mailles-chainettes — 1 maille passée dans la dernière demi-ride du rang précédent — 7 demi-bridés dans le jour — 7 fois : (— 9 mailles-chainettes — revenez en arrière, 1 maille passée entre les 2 demi-bridés du sommet de la dent — 7 demi-bridés dans le jour) — 9 mailles-chainettes — 1 maille passée entre les 2 demi-bridés du sommet de la dent — redescendez : — 14 demi-bridés dans le jour — 8 fois : (— 7 demi-bridés dans le jour).

6<sup>e</sup> RANG : — 14 mailles-chainettes — 1 maille passée dans la dernière demi-ride du rang précédent — 7 demi-bridés dans le jour — 8 fois : (— 9 mailles-chainettes — revenez en arrière, 1 maille passée entre les 2 demi-bridés du sommet de la dent — 7 demi-bridés dans le jour) — 9 mailles-chainettes — revenez en arrière, 1 maille passée entre les 2 demi-bridés du sommet de la dent — redescendez : — 14 demi-bridés dans le jour — 9 fois : (— 7 demi-bridés dans le jour).

7<sup>e</sup> RANG : — 14 mailles-chainettes — 1 maille passée dans la dernière demi-ride du rang précédent — 7 demi-bridés dans le jour : 9 fois : (— 9 mailles-chainettes — revenez en arrière, 1 maille passée entre les 2 demi-bridés du sommet de la dent — 7 demi-bridés dans le jour) — 9 mailles-chainettes — 1 maille passée entre les 2 demi-bridés du sommet de la dent — redescendez : — 14 mailles-chainettes dans le jour — 10 fois : (— 7 demi-bridés dans le jour).

8<sup>e</sup> RANG : — 14 mailles-chainettes — 1 maille passée dans la dernière demi-ride du rang précédent — 7 demi-bridés dans le jour — 10 fois : (— 9 mailles-chainettes — 1 maille passée entre les 2 demi-bridés du sommet de la dent — 7 demi-bridés dans le jour) — 9 mailles-chainettes — 1 maille passée entre les 2 demi-bridés du sommet de la dent — redescendez : — 14 demi-bridés dans le jour — 11 fois : (— 7 demi-bridés dans le jour).

9<sup>e</sup> RANG : — Reprenez l'explication au

PETITE BANDE CANEVAS BRÉSILIEN. Motif pour pochette à ouvrage, coussin, petite jardinière, etc. — Broderie en soie d'Alger; la bordure est composée de deux rangs droits en point à la croix bleu; entre les deux, vous faites les petits motifs en même point ambre foncé, avec es 3 points du milieu alternés : bleu pâle dans l'un, vieil or dans l'autre; les petites gerbes d'intervalles sont en point ancé grenat liées par un point en cordonnet maïs. Les bluets avec boutons de la guirlande en broderie aupaissé, sont alternés un bleu et un bleu pâle, nervures grenat, points noués du cœur maïs. Les épis sont de trois tons maïs dégradés, barbes cordonnet maïs clair; le euillage est vert de Chine trois tons, ner-

