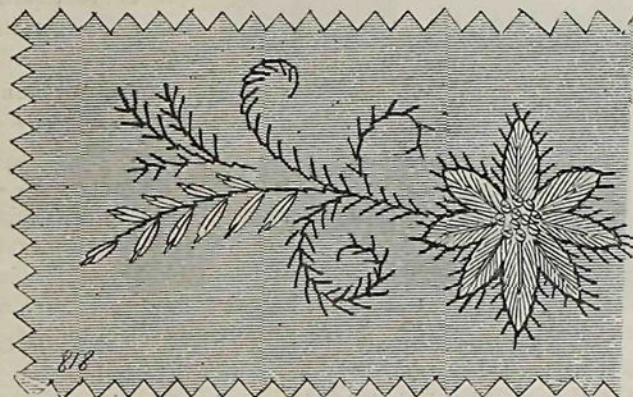


JOURNAL des DEMOISELLES

4° ALBUM

2, RUE DROUOT, PARIS

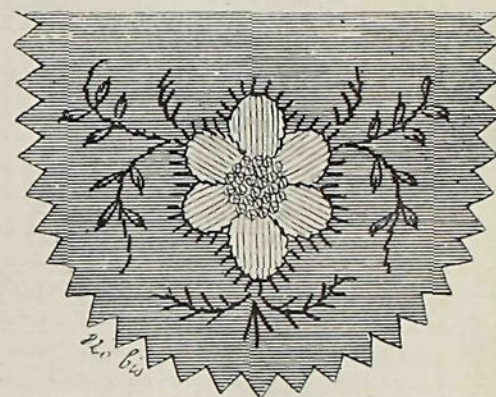
AVRIL 1883



PETIT PANIER A CLEFS, BANDE INTÉRIEURE.



PETIT PANIER A CLEFS.



PETIT PANIER A CLEFS, ÉCAILLE DE CÔTÉ.



V. B. ENLACÉS, avec couronne de marquis, plumetis, cordonnet et pois.



PETIT PANIER A CLEFS, FOND.



M. G. ENLACÉS, plumetis, cordonnet et pois.

PETIT PANIER A CLEFS, en fine vannerie. Modèle de mademoiselle Lecker, 3, rue de Rohan.

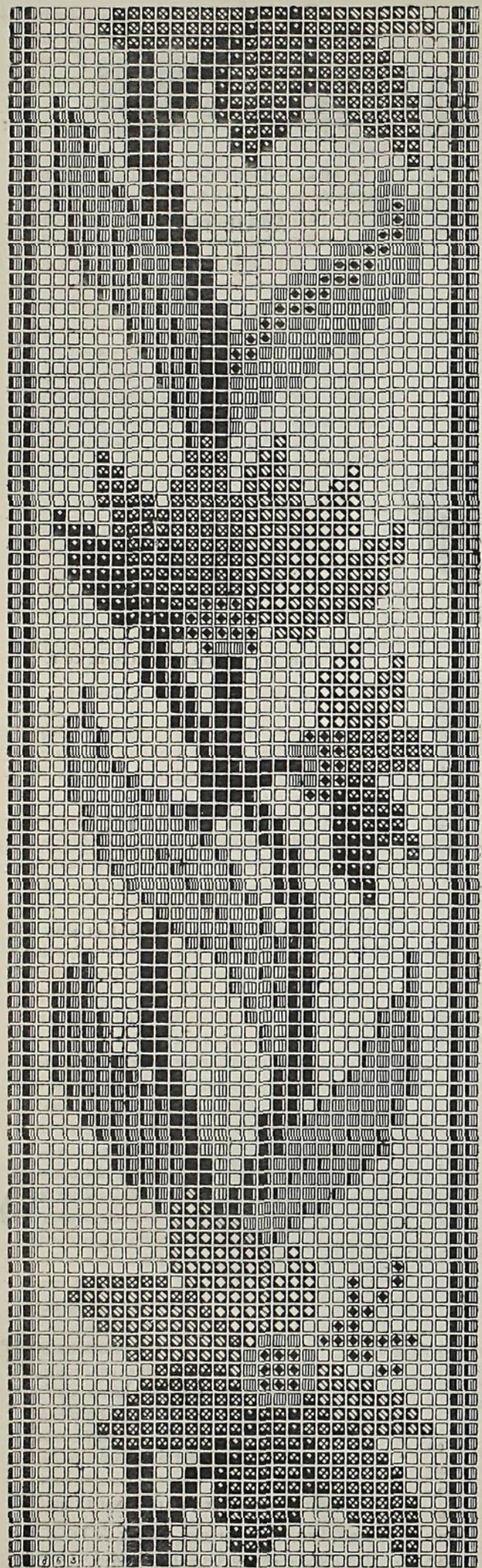
— Il est orné en peluche bleu pâle et peluche grenat découpées à dents, la broderie est faite avec un seul fil de soie d'Alger dédoublée; la bande extérieure est en peluche grenat; les marguerites en point festonné sont alternées rose chair et bleu pâle trois tons, la fleur à trois pétales et les serpentins en point d'épine se font ambre trois tons. Sur le petit galon du bas, qui est en peluche bleue, court un cordon en point d'épine vert mousse, avec points noués roses, interrompu au milieu et aux angles par une étoile rose pâle. Les feuilles sont variées de trois tons vert mousse, la tige est bois, la bande intérieure et l'écaïlle de côté sont en peluche bleue; la marguerite est rose trois tons; les points d'épine se font ambre

PETIT PANIER A CLEFS, QUART DE LA BANDE EXTÉRIEURE.

deux tons et les petites branches de feuilles en points lancés, avec les tiges en chaînette vert mousse deux tons. Le fond comme la bande extérieure est en peluche grenat; la fleur du milieu en point d'épine double bleu, est cernée d'un point mexicain ambre. Vous faites la fleur des extrémités en point festonné ambre deux tons avec calice vert mousse; les branchages en point d'épine et point de chaînette ambre

PETIT PANIER A CLEFS, PETITE BANDE DU BAS.

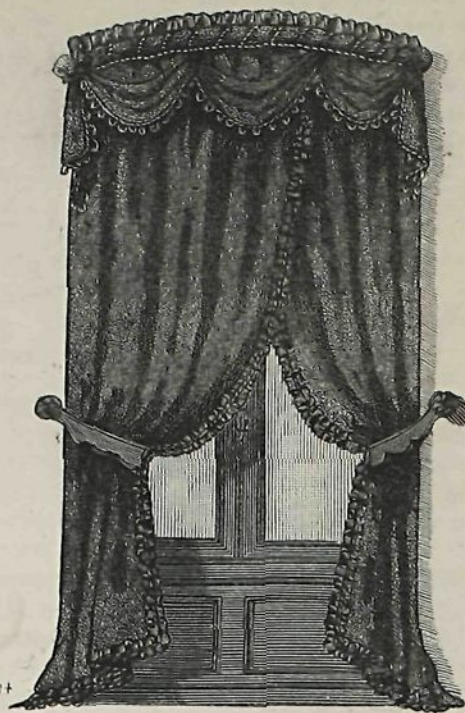
trois tons. Vous enroulez autour de l'anse une laine bronze; le bas des anses est orné d'un nœud en laine grenat avec deux glands-houppes en laine bleu pâle mélangée de quelques brins de soie d'Alger vieil or.



FENÊTRE EN CRETONNE. — La galerie est garnie avec de gros plis creux et chevrons intercalés dans chaque pli, soit en passementerie légère, soit en tissu tranchant comme nuance; les festons, chutes, rideaux et embrasses, sont montés d'un petit volant à tête tuyautée, bordé d'un petit galon croisé, le tout doublé de satinette écrue.

Le grand rideau est formé par trois lés de cretonne pouvant se relever à l'italienne, et le petit rideau par un lé de cretonne; la cretonne est de 1 fr. 25 c. le mètre. La tenture toute posée, pour une fenêtre dont la hauteur emploie 20 mètres, coûtera 85 fr. On peut fournir son étoffe.

Cette décoration est d'un très bel effet avec



FENÊTRE BOURLICHON EN CRETONNE. Modèle de la maison de tapisserie (M^{me} Bessonneau) rue de Charenton, 19 et 21, Paris.

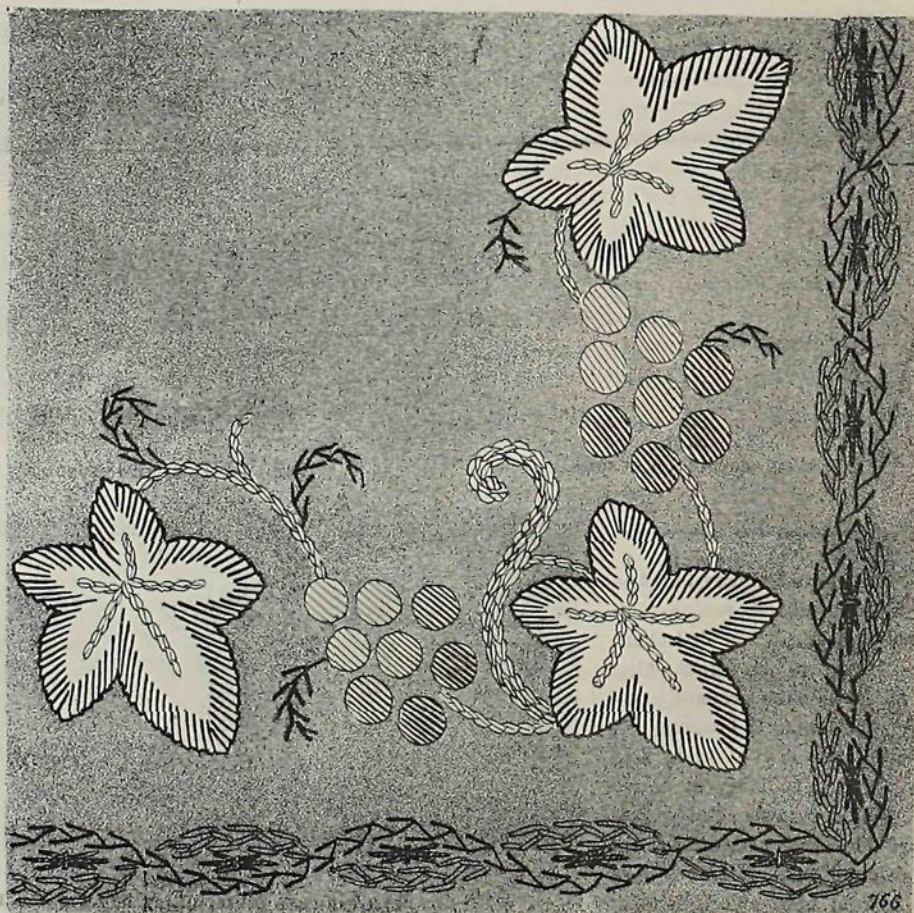
les draperies d'une étoffe de fantaisie, les rideaux d'une nuance unie, et les passementerie perse.

Madame Bessonneau répondra à toute demande d'échantillons pour les nuances à choisir étoffe ou papier, suivant les pièces auxquelles sont attribuées les garnitures.

Renseignements divers sur plans ou dessins gratuits.

Envoi franco en province, des travaux exécutés dans les ateliers de madame Bessonneau. Patron modèle pour tapisserie, etc.

Travail à façon en ville et en province, pour toute installation d'appartements, maisons de campagne, villas, châteaux, etc., etc.



DESSOUS DE LAMPE.

DESSOUS DE LAMPE, en peluche loutre. Modèle de mademoiselle Lecker. — Les deux petits traits pointillés partant de la bordure marquent la moitié de chaque côté, l'applique occupant le milieu sur les quatre côtés. Les appliques sont en imberline réséda, fixée par un point mexicain vieil or; les nervures, la tige et les serpentins sont de trois tons vert mousse, les grappes de pois trois tons roses. Les deux cordons de point d'épine s'enlaçant à l'encadrement sont ambre deux tons, l'étoile dans les anneaux, bleu ancien. Vous pouvez également faire en laine ou en mélange de quelques brins de soie d'Alger.

PELITE BANDE TAPISSERIE PAR SIGNES.
ROUGE BRIQUE.

■ 1^{re} teinte. ■ 2^e teinte. ■ 3^e teinte. ■ 4^e teinte. ● 5^e teinte

VERT MOUSSE.

■ 1^{re} teinte ■ 2^e teinte ■ 3^e teinte ■ 4^e teinte ■ 5^e teinte

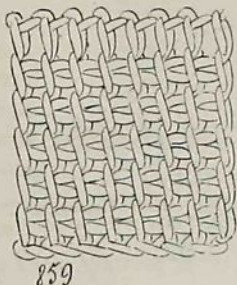
PETITE BOTTE POUR BABY. Modèle de mademoiselle Lecker. — Vous faites cette petite botte en laine fine blanche avec un crochet fin en buis ou en ivoire. Vous commencez par le haut du chausson qui est en crochet tunisien; le croquis du détail ci-joint vous en donne la grosseur; la jambièrre, faite isolément, est cousue sous la dentelle du chausson. Montez une chaîne de 30 mailles; *tout le pied du chausson étant en crochet tunisien, nous donnons le compte des mailles sans répéter crochet tunisien.*

1^{er}, 2^e et 3^e RANGS : — 30 mailles.

4^e RANG : — Montez : — 1 maille — 1 diminution — 24 mailles — 1 diminution — 1 maille — descendez : — 28 mailles.

5^e RANG : — 28 mailles.

6^e RANG : — Montez : — 1 maille — 1 diminution — 22 mailles — 1 diminution — 1 maille — descendez : — 8 mailles — 1 maille-chainette pour augmentation — 10 mailles — 1 maille-



PETITE BOTTE POUR BABY, GROSSEUR DU CROCHET TUNISIEN.

chainette pour augmentation — 8 mailles — cassez la laine et venez la rattacher dans la 1^{re} des 10 mailles du milieu entre les 2 augmentations — faites 16 rangs de 10 mailles ils formeront le dessus du pied, que vous terminerez par 10 mailles passées; vous montez sur le côté de ces 16 rangs : — 16 mailles; avec celle sur le crochet, cela fait 17 et vous en faites une 18^e dans l'augmentation du 6^e rang côté gauche — puis vous commencez le 7^e rang sur ce côté.

7^e RANG : — Montez : — 8 mailles — vous avez donc 26 mailles sur le crochet, mais vous ne les descendez pas toutes ensemble — descendez : — 11 mailles.

8^e RANG : — Montez : — 11 mailles — descendez : — 14 mailles.

9^e RANG : — Montez : — 14 mailles — descendez : — 17 mailles.

10^e RANG : — Montez : — 17 mailles — descendez : — 20 mailles.

11^e RANG : — Montez : — 20 mailles — descendez : — 23 mailles.

12^e RANG : — Montez : — 23 mailles — descendez : — 26 mailles.

13^e RANG : — 26 mailles.

14^e RANG : — Montez : — 23 mailles — 1 diminution — 1 maille — descendez : — 25 mailles.

15^e RANG : — Montez : — 22 mailles — 1 diminution — 1 maille — descendez : — 24 mailles.

16^e RANG : — Montez : — 21 mailles — 1 dimi-



PETITE BOTTE AU CROCHET, POUR BABY.

nution — 1 maille — descendez : — 23 mailles.

17^e RANG : — 23 mailles passées — cassez la laine et rattachez-la au 6^e rang côté droit pour terminer le pied.

7^e RANG : — Montez : — 8 mailles — 1 maille dans l'augmentation — 2 mailles sur le côté des 3 premiers rangs du dessus de pied — descendez : — 11 mailles.

Vous terminez ce côté en sens inverse du côté gauche, montant 3 mailles en plus sur le côté du dessus du pied à chaque rang, faisant de même le 13^e rang de 26 mailles sans augmentation ni diminution; puis aux 14^e, 15^e et 16^e rangs, vous faites les diminutions du talon en montant avec les 2^e et 3^e mailles du commencement du rang. Après avoir terminé votre 17^e rang de mailles passées, vous cassez la laine en laissant un bout pour fermer le chausson.

Vous borde le haut du chausson de points variés toujours avec le même crochet.

1^{er} RANG : — Vous faites ce rang sur la chaîne de 30 mailles du commencement — montez : — 1 maille crochet tunisien prise sous les 2 fils de la chaîne — tirez le fil dans les 2 fils du crochet — 14 fois : (— 1 maille-chainette — montez 1 maille crochet tunisien prise dans la même maille que la précédente — montez 1 maille encore, dans la 2^e maille, c'est-à-dire en en passant une, toujours sous les 2 fils de la chaîne — tirez la laine dans les 3 mailles qui sont sur le crochet) — 1 maille-chainette — montez 1 maille — tirez la laine dans les 2 mailles sur le crochet — retournez votre ouvrage.

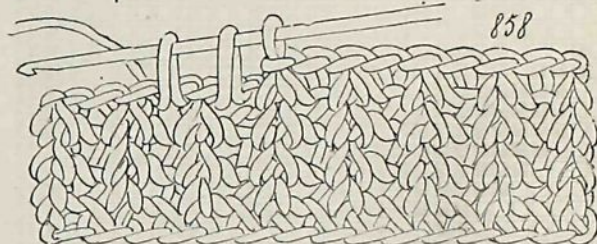
2^e RANG : — En demi-bride crochet Marie-Louise.

3^e, 4^e, 5^e et 6^e RANGS : — Tout en demi-brides crochet russe — fermez le chausson par un surjet, au bout du pied; vous réunissez les 10 mailles passées du dessus du pied avec l'extrémité des 14^e, 15^e, 16^e et 17^e rangs des côtés.

7^e, 8^e et 9^e RANGS : — Crochet-boule ou astrakan.

10^e RANG : — Montez : — 2 mailles crochet tunisien prises sous les 2 fils de la chaîne — tirez la laine dans les 3 mailles qui sont sur le crochet — * 4 mailles-chainettes — montez : — 1 maille crochet tunisien prise dans la même maille que la précédente sous les 2 fils de la chaîne — 2 mailles prises de même dans les 2 mailles suivantes — tirez la laine dans les 4 mailles qui sont sur le crochet — retournez au signe *.

JAMBIÈRE : Elle est également commencée par le haut. Vous faites une chaîne de 42 mailles, un peu lâche, et vous la fermez en anneau par 1 maille passée dans la 1^{re} maille, toute la jambe se faisant en spirale.



PETITE BOTTE POUR BABY, DÉTAIL DU POINT DE LA JAMBIÈRE.

1^{er} RANG : — Montez : — * 2 mailles crochet tunisien — tirez la laine dans les 2 mailles qui sont sur le crochet — 1 maille-chainette — retournez au signe *.

Faites 17 rangs de 21 fois : (— montez : — 1 maille crochet tunisien prise sous les 2 fils de la maille-chainette du raccord correspondant du rang précédent — 1 maille crochet tunisien dans la maille suivante — voir la position du crochet au croquis du détail ci-joint — tirez la laine dans les 3 mailles qui sont sur le crochet — 1 maille-chainette). Au 18^e rang vous diminuez 2 raccords en ne relevant pas les mailles des 17^e et 20^e raccords — vous terminez par 2 rangs n'ayant plus que 19 raccords.

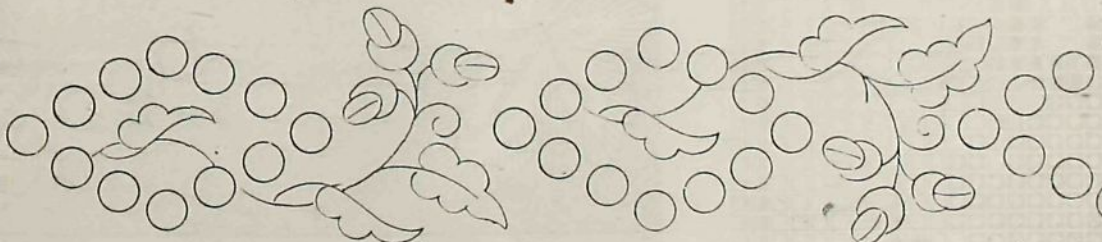
Vous borde le haut de la jambièrre par 2 rangs.

1^{er} RANG : — Ce rang, pris dans la chaîne du commencement, forme une engrelure dans laquelle passeront un petit ruban. — 1 bride crochet Marie-Louise — *

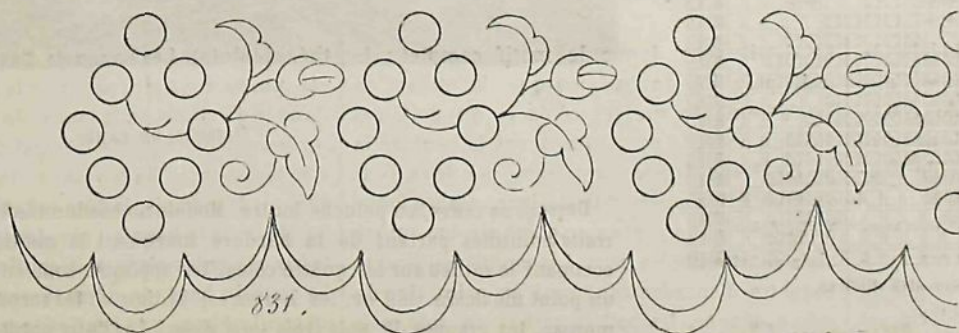
1 maille-chainette — 1 bride crochet Marie-Louise dans la 2^e maille — retournez au signe *.

2^e RANG : — Comme le 10^e rang du bord du chausson.

La jambièrre est cousue au chausson sur la chaîne de 30 mailles du commencement, les diminutions correspondant à la couture qui descend au talon; le bord de points variés remonte dessus; vous passez un second petit ruban dans le premier rang de crochet tunisien du chausson, — voir le croquis.



ENTRE-DEUX pour jupon, plumetis, cordonnet, feston et pois ou œillet.

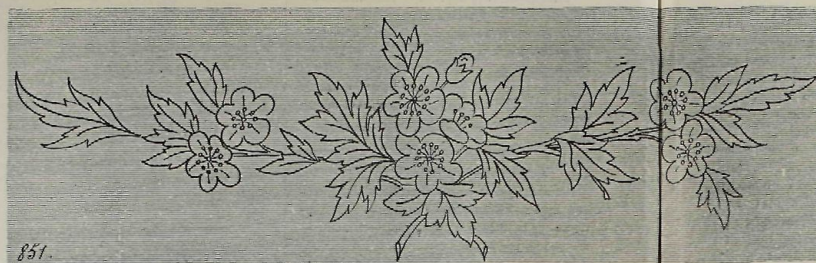


GARNITURE pour jupon, assortie à l'entre-deux.



355

ENVELOPPE POUR TOILETTE DE NUIT.



851

ENVELOPPE POUR TOILETTE DE NUIT, BOUQUET DE LA PATTE DU HAUT.



ENVELOPPE POUR TOILETTE DE NUIT, DESSUS DE LA POCHE.

ENVELOPPE POUR TOILETTE DE NUIT. Modèle de mademoiselle Lecker, 3, rue de Rohan. — Cette enveloppe se fait en tissu granité de coton, blanc ou crème; taillez pour le fond un carré de 47 centimètres sur 39 centimètres de hauteur; effilez le bord tout autour sur 2 centimètres. Pour le dessus, prenez un deuxième carré de 39 centimètres sur 26 centimètres; ajoutez tout autour 1 centimètre pour les remplis de trois côtés et l'ourlet du haut; la broderie est en points variés de broderie plate en soie. —

Le détail vous donne le motif complet; le trait pointillé du bas marque le milieu de l'encadrement; sur les côtés il ne doit pas être prolongé, la patte recouvrant le haut de la poche. L'encadrement est formé par deux filets en points tige ambre à l'extérieur, ambre foncé à l'intérieur, un cordon en point d'épine ambre clair court entre les deux. Les motifs coupant la baguette d'encadrement sont en point tige de même nuance, les petites gerbes en soie mais (voir les points échantillonnés de la serviette à

thé, ci-jointe). Les bouquets d'angle sont nuancés comme ceux plus petits de la serviette à thé. Pour le détail du petit joueur de flûte, se diriger sur les personnages de la serviette; on peut varier les nuances de la veste et de la jupe; le fût à ses pieds est bois, la flûte est vieil or. La poche ourlée dans le haut est piquée sur le fond, dans le bas et sur les côtés, à 3 centimètres du bord. La patte du haut, de même largeur que la poche, 39 centimètres, a 14 centimètres de hauteur, le bas est effilé comme le fond, on ajoute un centi-

mètre sur chaque côté pour l'ourlet, et dans le haut pour le rempli; la patte brodée, est piquée sur le haut à 2 centimètres du bord. Vous renversez l'encadrement du bas pour encadrer le haut et les côtés de la patte; vous brodez au milieu le bouquet d'angle, en reproduisant pour le nuancer les mêmes points que dans les bouquets d'angle de la poche. La poche dessinée coûte 4 fr., et 6 fr. 50 avec la soie, se lavant, pour la broderie.

Antamien de Madrid

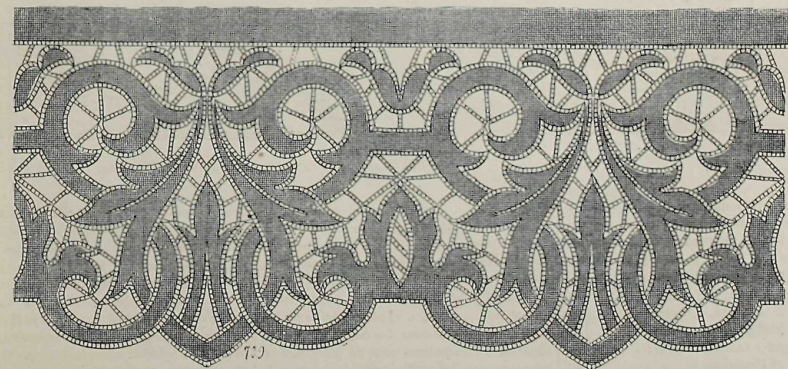


SERVETTE À THÉ.

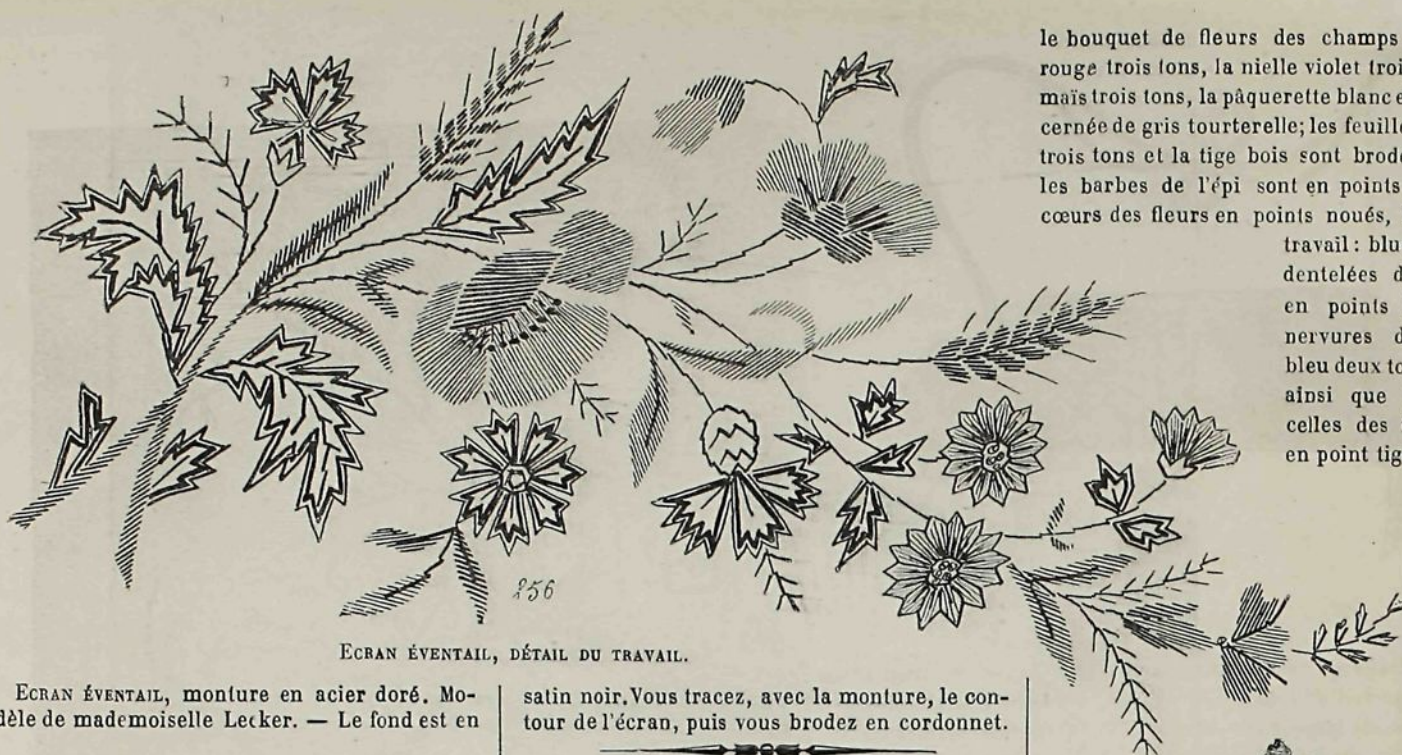
SERVETTE À THÉ. Modèle de mademoiselle Lecker. — Cette serviette est en tissu de coton granité blanc ou crème, la dimension est de 23 centimètres sur 24 centimètres de hauteur. La soie employée pour la broderie doit pouvoir se laver. L'encadrement est une baguette composée de deux filets en point tige ambre deux tons, le plus foncé à l'intérieur; le cordon d'épine, entre les deux est ambre plus clair, l'écusson du milieu est fait avec les mêmes nuances; le feuillage des bouquets des angles est fait en points lancés vert chimère trois tons, les fleurs sont brodées au passé en rouge brique quatre tons, les points noués des cœurs sont mais. Le tracé du contour des costumes des petits personnages grotesques est en point tige : bleu pour la figure principale, rose pour le baby et grenat pour la fillette

portant un panier; les points mouchetés sont de même nuance. Les traits et le contour des visages sont marqués par un point tige noir, les accessoires : poches, cols, panier, sont grenat, le chapeau accompagnant la robe bleue, est havane avec ganse rouge, jaune et noire; celui du baby est mais avec traverse bleue, le troisième rouge deux tons; les pieds sont bois, les bas blancs rosés, la barrière est nuance bois, les herbes en points lancés verts de teintes variées, la fleurite rouge pâle. On varie du reste ces nuances selon son goût, sans être obligée de suivre ponctuellement l'indication que nous donnons pour faciliter le travail aux plus novices.

Cette serviette dessinée est de 75 cent. et 1 fr. 75 c. avec la soie pour la broder.



GARNITURE GUIPURE RICHÉLIEU.



ECRAN ÉVENTAIL, DÉTAIL DU TRAVAIL.

ECRAN ÉVENTAIL, monture en acier doré. Modèle de mademoiselle Lecker. — Le fond est en



ECRAN ÉVENTAIL.

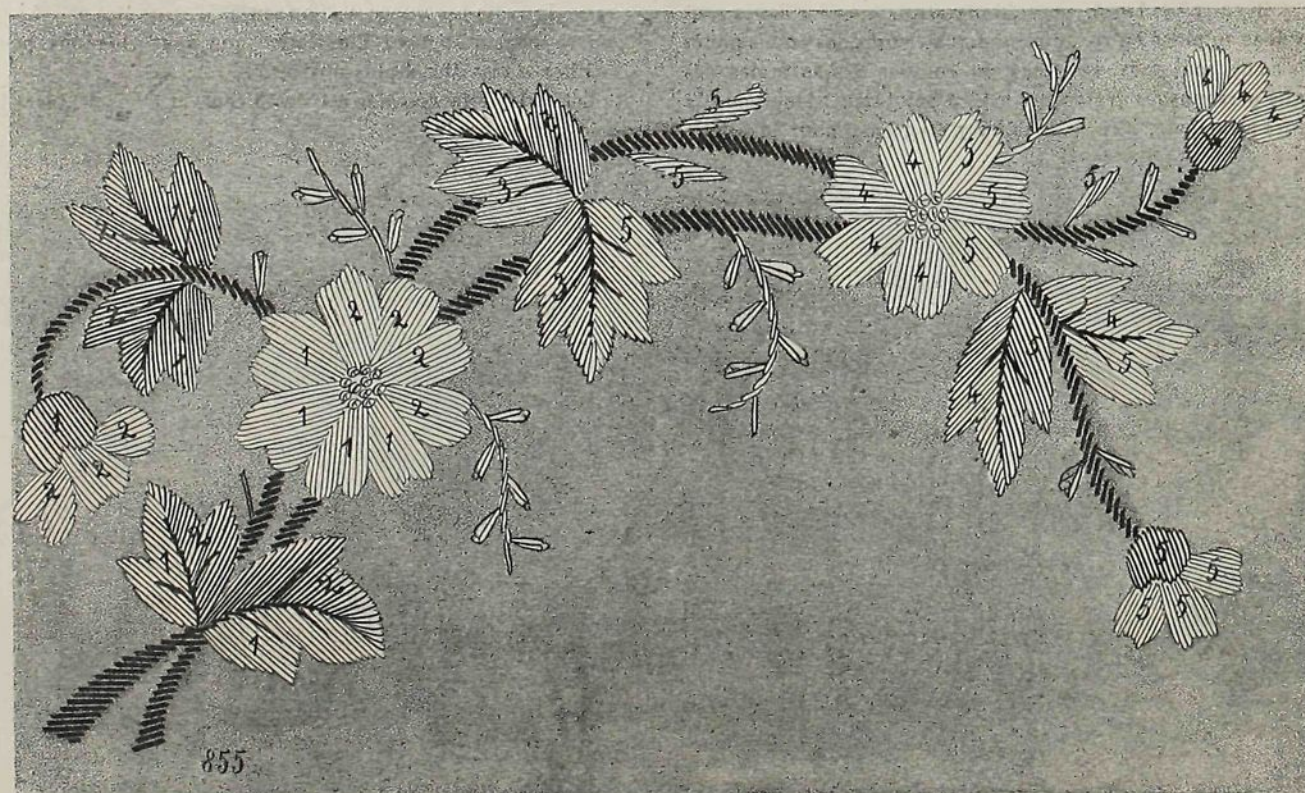
satin noir. Vous tracez, avec la monture, le contour de l'écran, puis vous brodez en cordonnet.

PANIER BOURRICHE EN PELUCHE. Modèle de mademoiselle Lecker. — Vous prenez un morceau de peluche bleu paon de 40 centimètres sur 30 centimètres de largeur, et vous brodez à chacune des extrémités la branche ci-jointe, dont la partie la plus élevée au milieu est à 2 centimètres du bord; cette branche est brodée au passé en gros cordonnet de six tons bleu paon ou ambre; les fleurs et les feuilles sont légèrement bourrées avec de la ouate; les parties les plus minces des tiges se font en point tige, les plus larges au passé; un groupe de points noués cerné d'un point tige forme le cœur des fleurs. (Pour réparer une erreur de gravure, nous avons marqué par des numéros la dégradation des nuances, comme dans les tapisseries par signes; le n° 1 désigne la teinte la plus foncée.) Les deux branches brodées, vous doublez, de satin un peu plus clair que la peluche, et vous enfermez une mousseline raide entre les deux; vous plissez les deux côtés dans la longueur de 40 centimètres, de manière à fermer les deux côtés de la bourriche; vous bordez le haut

le bouquet de fleurs des champs: les pavots rouge trois tons, la nielle violet trois tons, l'épi maïs trois tons, la pâquerette blanc et blanc rosé, cernée de gris tourterelle; les feuilles unies vert trois tons et la tige bois sont brodés au passé; les barbes de l'épi sont en points lancés, les cœurs des fleurs en points noués, le reste du travail: bluet et feuilles dentelées du bord sont en points lancés, les nervures des bluets, bleu deux tons, sont maïs ainsi que les cœurs, celles des feuilles sont en point tige bois.

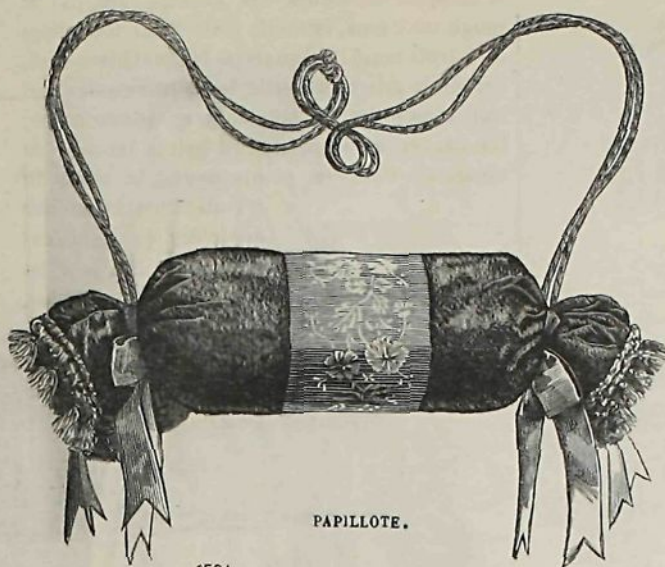


PANIER BOURRICHE EN PELUCHE.



PANIER BOURRICHE, DÉTAIL DE LA BRODERIE.

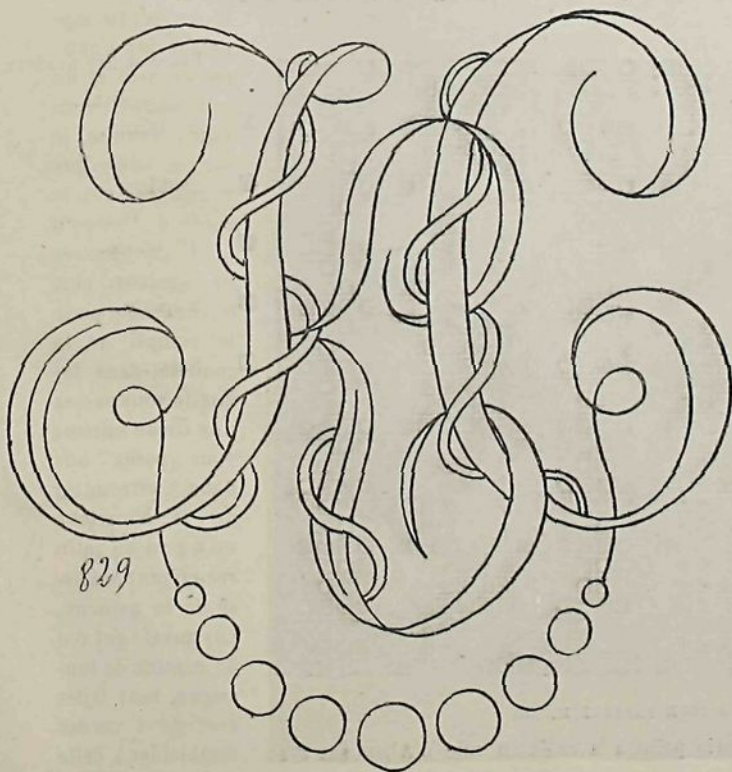
d'une corde rap- pelant les nuan- ces du fond et de la broderie; vous faites ensuite le sac en satin que vous fixez sous la corde du bord; il a 20 centimètres de hauteur, plus 5 centimè- tre, pour le rempli de la coulisse, dans la- quelle vous passez une corde mince; vous posez aux deux extrémités de la bourriche un nœud en satin recouvrant le plis- sé de la peluche. Les anses, qui ont 35 centim. de lon- gueur, sont faites avec deux cordes semblables à celle du bord.



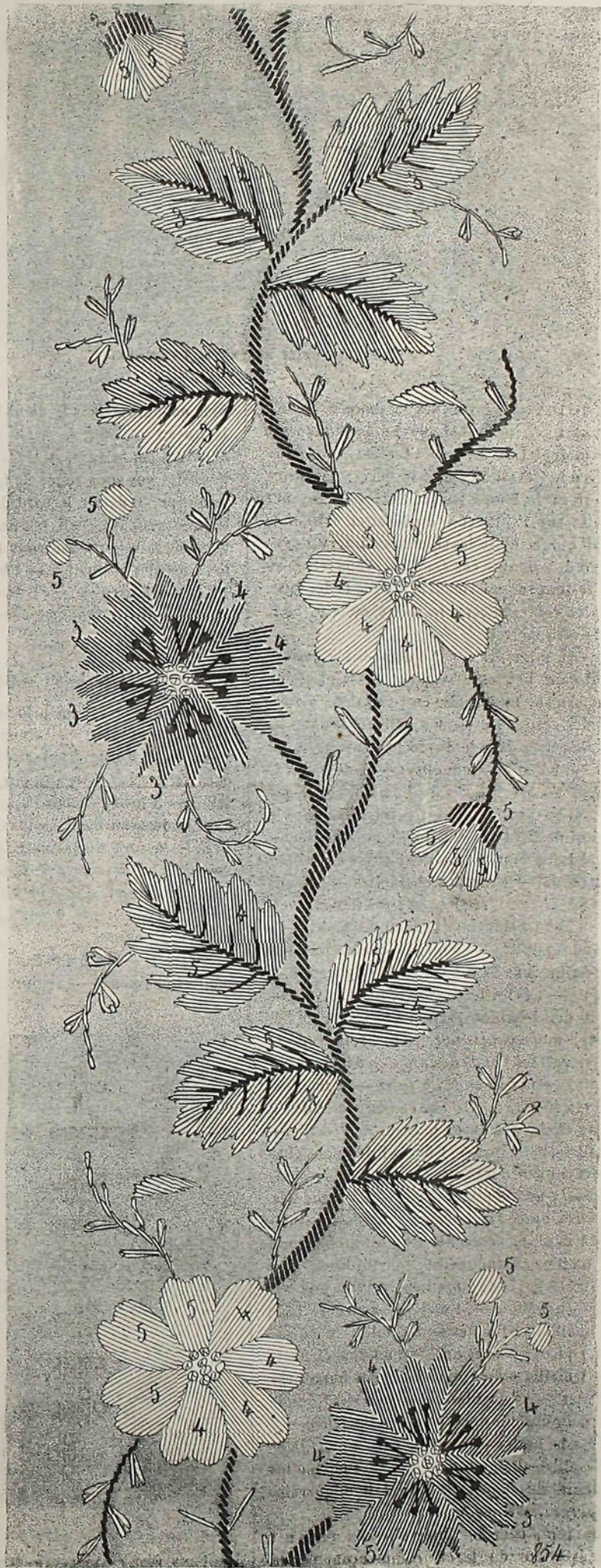
PAPILLOTE.

2507

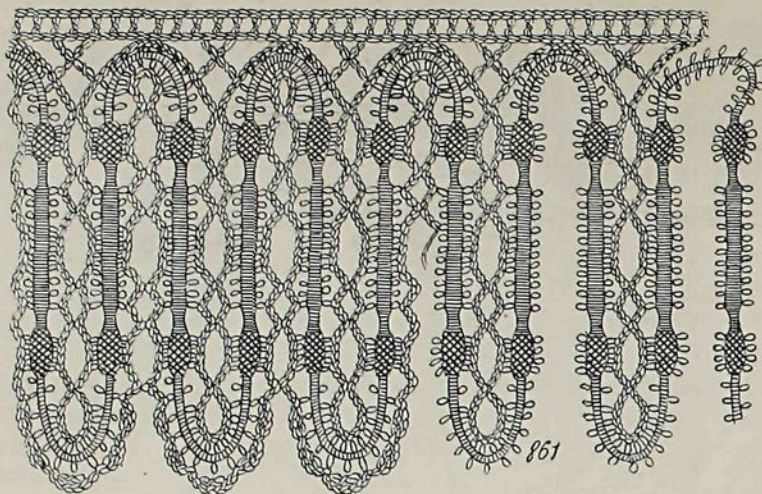
PAPILLOTE (DORMEUSE OU COUSSIN DE TÊTE POUR GRAND FAUTEUIL).
Modèle de mademoiselle Lecker. — Faites un coussin rond en toile, de 35 centimètres de largeur sur 47 centimètres de tour; fermez les extrémités par un rond de 16 centimètres de diamètre; avant de terminer la couture du second rond, vous remplissez le coussin de plume. Recouvrez ce coussin de peluche loutre, séparée au milieu par une bande en satin loutre de 14 centimètres de largeur, et de 47 centimètres de longueur comme le tour du coussin; cette bande est brodée au passé avec du gros cordonnet ambre six tons, les tiges sont en point tige de la nuance la plus foncée. (Voir pour les numéros la remarque entre parenthèses au panier-bourriche, page 6.) Les motifs sont alternés, la marguerite à droite, le bluets à gauche; vous avez quatre motifs dans la bande, avant de terminer le dernier vous faites la couture du satin. Les deux bandes de peluche de chaque côté du satin ont 28 centimètres de largeur, vous les réunissez au satin par un surjet; vous doublez les extrémités de satin loutre sur 10 centimètres de hauteur, puis vous froncez à l'endroit où s'arrête la doublure; pour fermer l'extrémité du coussin, vous serrez avec un ruban de satin vieil or. La peluche est bordée d'un effilé chenillé vieil or avec petits glands. Dans l'intérieur de chaque côté, mettez un nœud en satin vieil or; pour suspendre la papillote au fauteuil vous prenez une corde double rappelant les nuances du fond et de la broderie, et vous la fixez aux deux extrémités sous le ruban qui serre le froncé.



H. C. ENLACÉS, pour taie d'oreiller, plumetis, cordonnet et pois.



PAPILLOTE. DÉTAIL DU TRAVAIL.



DENTELLE LACET AGRÉMENTÉ ET CROCHET.

DENTELLE LACET AGRÉMENTÉ ET CROCHET. Modèle de mademoiselle Lecker. — Le lacet serpente dans la dentelle et forme des écailles. Vous faites d'abord le travail d'un côté du lacet, qui forme l'intérieur de toutes les écailles; vous revenez ensuite sur l'autre côté du lacet en faisant le travail qui remplit les colonnes d'intervalles et qui borde à mesure ces écailles. Vous terminez par les deux rangs formant le pied de la dentelle. Ce lacet coûte 25 cent. le mètre ou 4 fr. 50 la pièce de 25 mètres.

TRAVAIL INTÉRIEUR : — * 1 demi-bride prise à la fois dans le 6^e et le 7^e picot de la partie du lacet formant mignardise entre les deux petites amandes grillagées — 6 mailles-chainettes — 1 maille passée dans le 3^e picot en suivant sur le lacet — 8 mailles-chainettes — 1 demi-bride dans chacun des 4 picots de l'amande grillagée — 5 mailles-chainettes — 1 demi-bride dans le 1^{er} picot du lacet uni — 5 mailles-chainettes — 1 demi-bride dans chacun des 5 picots du milieu du lacet uni — 5 mailles-chainettes — 1 demi-bride dans le dernier picot — 5 mailles-chainettes — 1 demi-bride dans chacun des 4 picots de l'amande grillagée — 5 mailles-chainettes — 1 demi-bride dans le 2^e picot de la mignardise — 9 fois : (— 1 demi-bride dans le picot suivant — ces 10 demi-bridges forment le creux de l'écaille); vous continuez, pour remonter le lacet en rattachant de distance en distance, au travail que vous venez de faire — 2 mailles-chainettes — 1 maille passée dans la 3^e des 5 mailles-chainettes avant le creux de l'écaille — 2 mailles-chainettes — 1 demi-bride dans chacun des 4 picots de l'amande — 2 mailles-chainettes — 1 maille passée dans la 3^e des 5 mailles-chainettes après l'amande — 2 mailles-chainettes — 1 demi-bride dans le 1^{er} picot du lacet uni — 2 mailles-chainettes — 1 demi-bride dans chacun des 5 picots du milieu du lacet uni — 2 mailles-chainettes — 1 maille passée dans la 3^e des 5 mailles-chainettes — 1 demi-bride dans le dernier picot du lacet uni — 2 mailles-chainettes — 1 maille passée dans la 3^e des 5 mailles-chainettes — 2 mailles-chainettes — 1 demi-bride dans chacun des 4 picots de l'amande — 2 mailles-chainettes — 1 maille passée dans la 3^e des 8 mailles-chainettes — 5 mailles-chainettes — 1 demi-bride dans le 3^e picot de la mignardise — retournez au signe *.

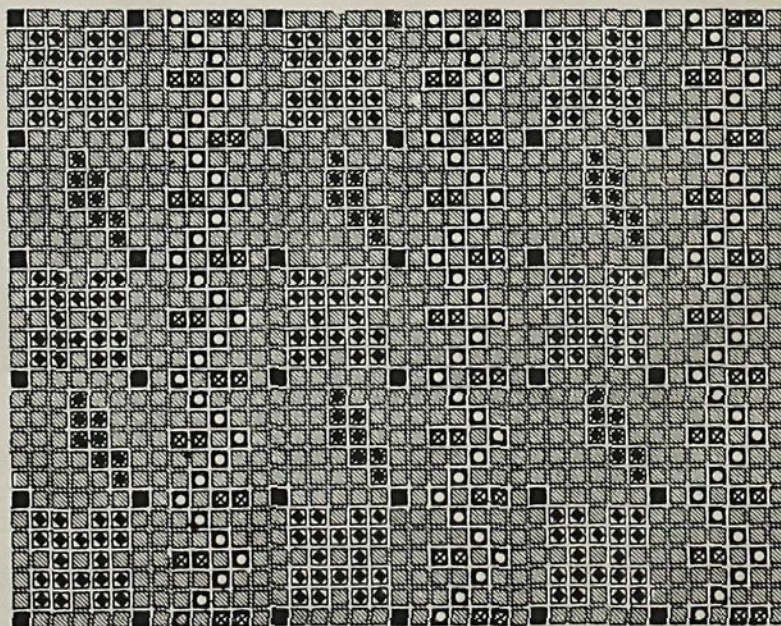
Vous remplissez les intervalles en revenant sur l'extérieur du lacet, commençant par la fin de la dentelle : — 1 demi-bride dans le picot de la mignardise correspondant aux 2 picots

pris ensemble dans la demi-bride commençant le travail intérieur — 4 fois : (— 1 demi-bride dans le picot suivant) — le travail étant le même que celui que vous venez de faire, nous ne répéterons pas le détail, le bord de l'écaille seul diffère — après avoir fait la demi-bride dans le 2^e picot de la mignardise vous faites : — 5 fois : (— 5 mailles-chainettes — 1 bride prise dans la 1^{re} de ces 5 mailles — 1 demi-bride dans le 2^e picot). — Vous reprenez ensuite le travail intérieur.

PIED DE LA DENTELLE.

1^{er} RANG : — * 1 demi-bride dans la demi-bride du commencement du raccord du travail intérieur — 9 mailles-chainettes — 1 bride triple dans la 1^{re} des 8 mailles-chainettes de la dentelle — 3 mailles-chainettes — 1 bride triple dans la dernière des 8 mailles-chainettes terminant le raccord de la dentelle, avant de tourner le fil la troisième fois autour du crochet, vous le passez dans le milieu de la bride triple précédente — 9 mailles-chainettes — retournez au signe *.

2^e RANG : — * 1 bride dans la 3^e maille — 2 mailles-chainettes — retournez au signe *.



FOND POUR PANTOUFLE.

FOND POUR PANTOUFLE. — Broderie point à la croix en soie d'Alger sur tissu frappé quadrillé, peluche, drap ou satin cramoisi, modèle de mademoiselle Lecker.

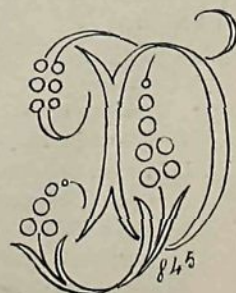


TOILETTE DE PREMIÈRE COMMUNIANTE.

TOILETTE DE PREMIÈRE COMMUNIANTE. — Jupe découpée à languettes pointues, que borde une petite valenciennes et tombant sur un plissé de mousseline. Tablier court, drapé, dont les bouts se perdent sous le poulf. Corsage rond, découpé en languettes rappelant celles de la jupe; manche à parement découpé de même; les dents sont réunies les unes aux autres par une laçure en ruban étroit ou en ganse tordue très fine, terminée par deux petits glands. (Voir la planche de patrons jointe à ce numéro).

LÉGENDE DES NUANCES.

- BLEU.
- 1^{re} teinte.
- 2^e teinte.
- VIEIL OR.
- 1^{re} teinte.
- 2 teinte.
- SOUCI.



F. D. ENLACÉS, plumetis et pois.