

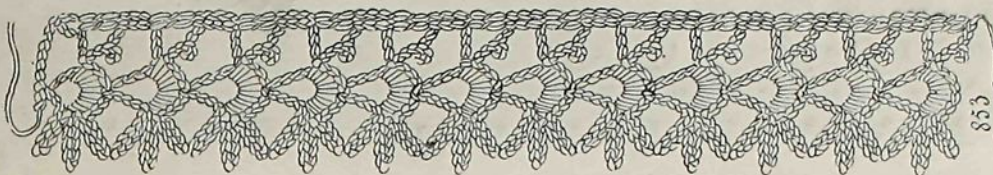
JOURNAL des DEMOISELLES

5^e ALBUM 2, RUE DROUOT, PARIS MAI 1883

PETITE DENTELLE AU CROCHET EN TRAVERS. — Montez une chaîne de 14 mailles.

1^{er} RANG : — 1 bride dans la 4^e maille en partant du crochet — 3 mailles-chainettes — 1 bride dans la 6^e maille — 3 mailles-chainettes — 1 bride dans la même maille — 4 mailles-chainettes — 1 demi-bride dans la dernière maille de la chaîne.

2^e RANG : — 4 mailles-chainettes — 1 demi-bride dans le jour formé par les 3 mailles-chainettes — 1 picot mat de 3 mailles — 2 brides entre les 2 mailles du pied du rang précédent.



PETITE DENTELLE AU CROCHET EN TRAVERS.

nettes entre les 2 brides — 2 fois : (— 7 mailles-chainettes — 1 demi-bride dans le même jour) — 2 brides dans le même jour — 1 maille-chainette — 2 brides dans le même jour — 1 demi-bride dans le jour suivant — 2 mailles-chainettes — 1 bride dans la même maille — 4 mailles-chainettes — 1 demi-bride dans la 4^e des 7 mailles-chainettes.

3^e RANG : — 4 mailles-chainettes — 1 bride entre les 2 brides — 4 mailles-chainettes — 1 bride dans le jour formé par 1 maille-chainette — 3 mailles-chainettes — 1 bride dans la même maille — 4 mailles-chainettes — 1 demi-bride dans la 4^e des 7 mailles-chainettes.

4^e RANG : — Retournez au 2^e rang.



MANTELET-VISITE.

MANTELET-VISITE. Modèle de mesdemoiselles Vidal, rue Richelieu, 104. — Fond en gaze brochée, avec garniture de chenille et passementerie; dos à basque plissée; manche découpée, bordée d'effilé de chenille avec appliques de passementerie. (Les abonnées aux éditions hebdomadaire et bi-mensuelle verte recevront ce patron le 16 mai.)

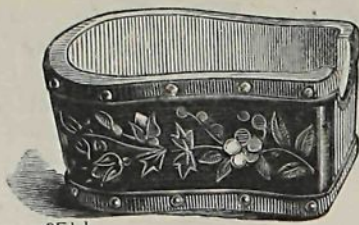


COSTUME EN VOILE DE RELIGIEUSE.

COSTUME EN VOILE DE RELIGIEUSE ROSE BRIQUE. Modèle de mademoiselle Tarot, 5, avenue de l'Opéra. — Jupe plissée à larges plis plats avec petits plis superposés dans le creux des grands plis; des petits velours grenat sont fixés au bord des plis plats et noués sur le creux des plis. Corsage à gilet cintré à la taille, arrondi sur la basque. Trois rangs de velours grenat, dégradés de largeur, bordent le gilet et le bas de la basque.

(Voir la planche de patrons de ce numéro.) Manche abattue derrière sur un plissé avec nœud de velours. Tunique fuyante croisée devant, faisant pointe sur les côtés et garnie de velours; poulx fixé à la basque du dos par un nœud de velours. — Chapeau de paille fraise écrasée à diadème de velours grenat liséré de satin crème. Brides de tulle; touffe de pensées et aigrette, assorties à la paille.

CENDRIER. Modèle de mademoiselle Lecker. — La bande qui recouvre le côté de ce petit cendrier en porcelaine, est en satin noir, elle est fixée par deux baguettes en cuir d'Allemagne avec petits clous dorés. La guirlande est brodée au passé avec du cordonnet. Les boutons de roses sont alternés : un rose pâle et blanc rosé, l'autre ponceau deux tons; les myosotis sont bleu pâle trois tons avec point noué mais pour le



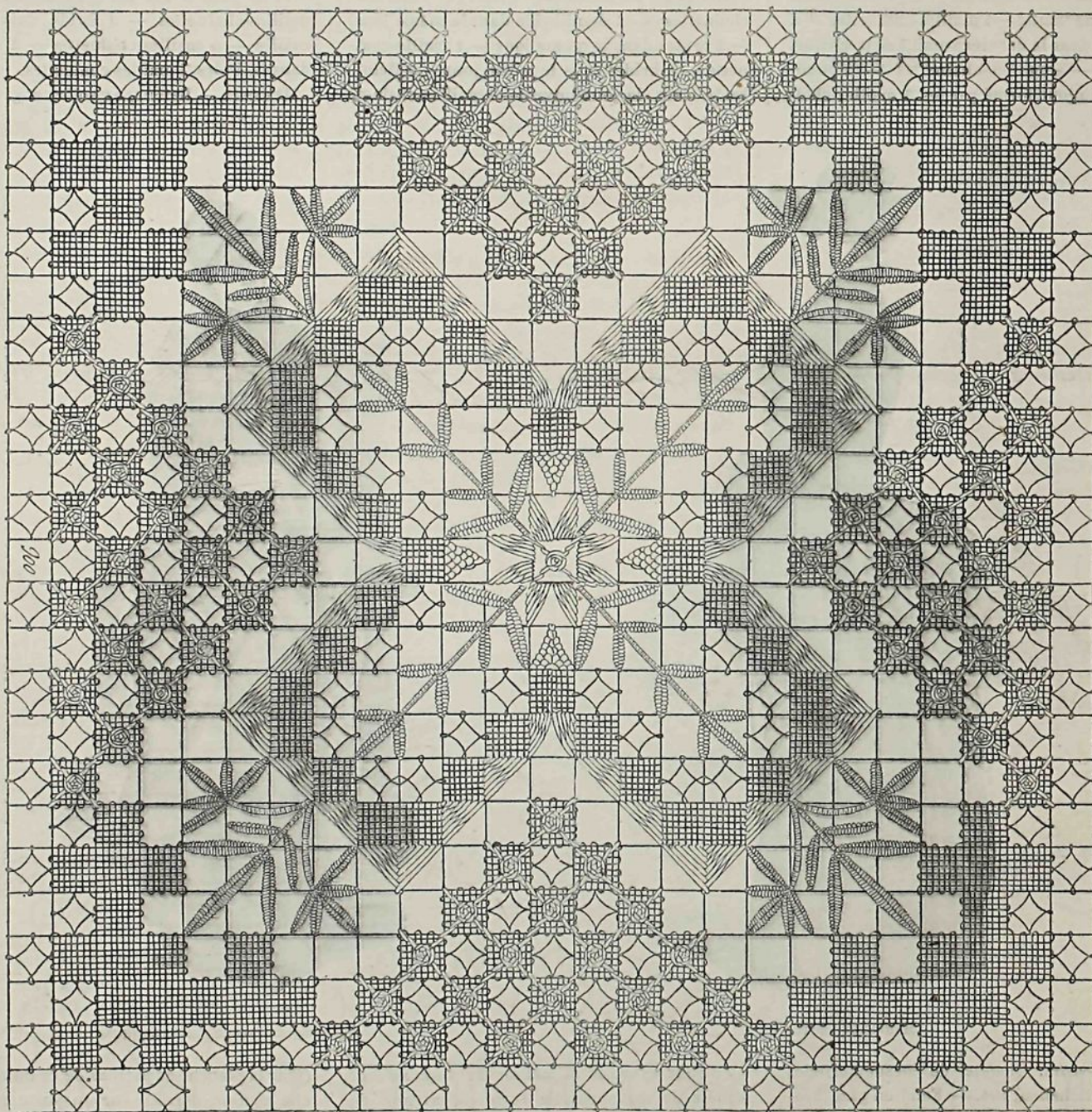
251+

CENDRIER.

cœur. Vous variez de ces trois tons bleus les pois semés dans la guirlande; le feuillage est mélangé de trois tons vert tilleul et trois tons réséda; les quelques feuilles qui sont en points lancés sont faites avec deux soies des deux tons, les plus clairs de cette dernière nuance, le point, le plus clair en dehors. Vous faites les tiges, les nervures des feuilles et le calice des boutons ponceau en soie couleur bois.



CENDRIER, DÉTAIL DU TRAVAIL.



CARRÉ FILET GUIPURE. — On le fait de toutes grosseurs, blanc ou écru. Le milieu est formé par une étoile en point de cône avec petite roue au milieu; les branches de feuilles sont en point tissé; les quatre branches du milieu sont

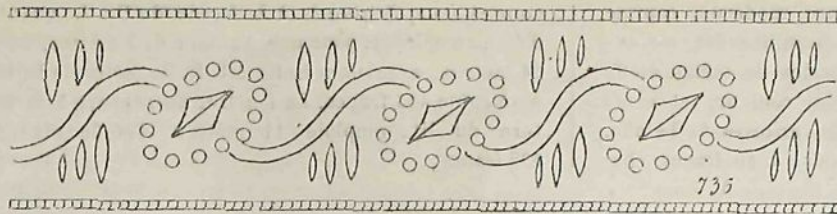
CARRÉ FILET GUIPURE.

encadrées d'un rang de point d'esprit et un rang de point de toile, bordé d'angles en reprise. Le cadre en point de toile est orné dans

la partie formant pointe d'un grillage de trois ou quatre fils tendus arrêtés aux entre-croisements par un petit pois; vous terminez par le point de toile du tour. (Voir le Manuel pour les explications des points.)



S. G. ENLACÉS, plumetis cordonnet et point de sable.



ENTRE-DEUX, plumetis, pois et cordonnet mat; il est bordé d'un point d'échelle.



Z. G. ENLACÉS, plumetis.



Alix, plumetis.



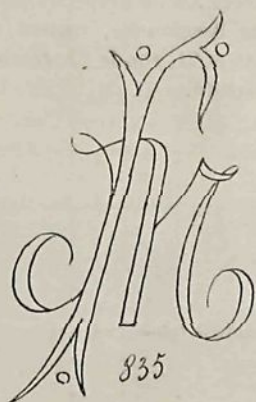
A. M. ENLACÉS, plumetis, cordonnet et point de sable.



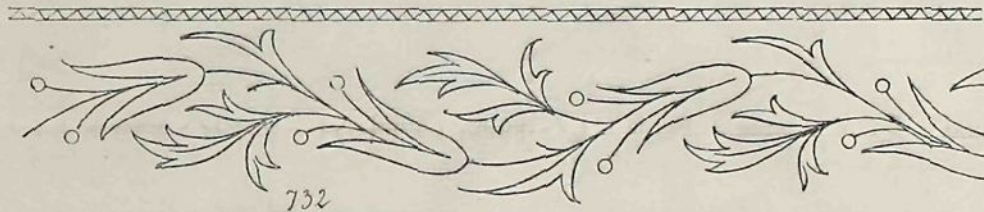
LUCILE, plumetis.



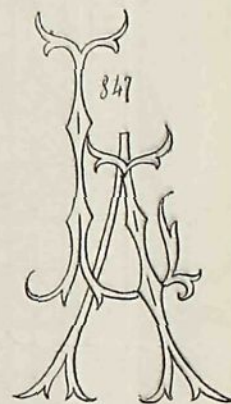
MARGUERITE, avec guirlande, plumetis, cordonnet et pois.



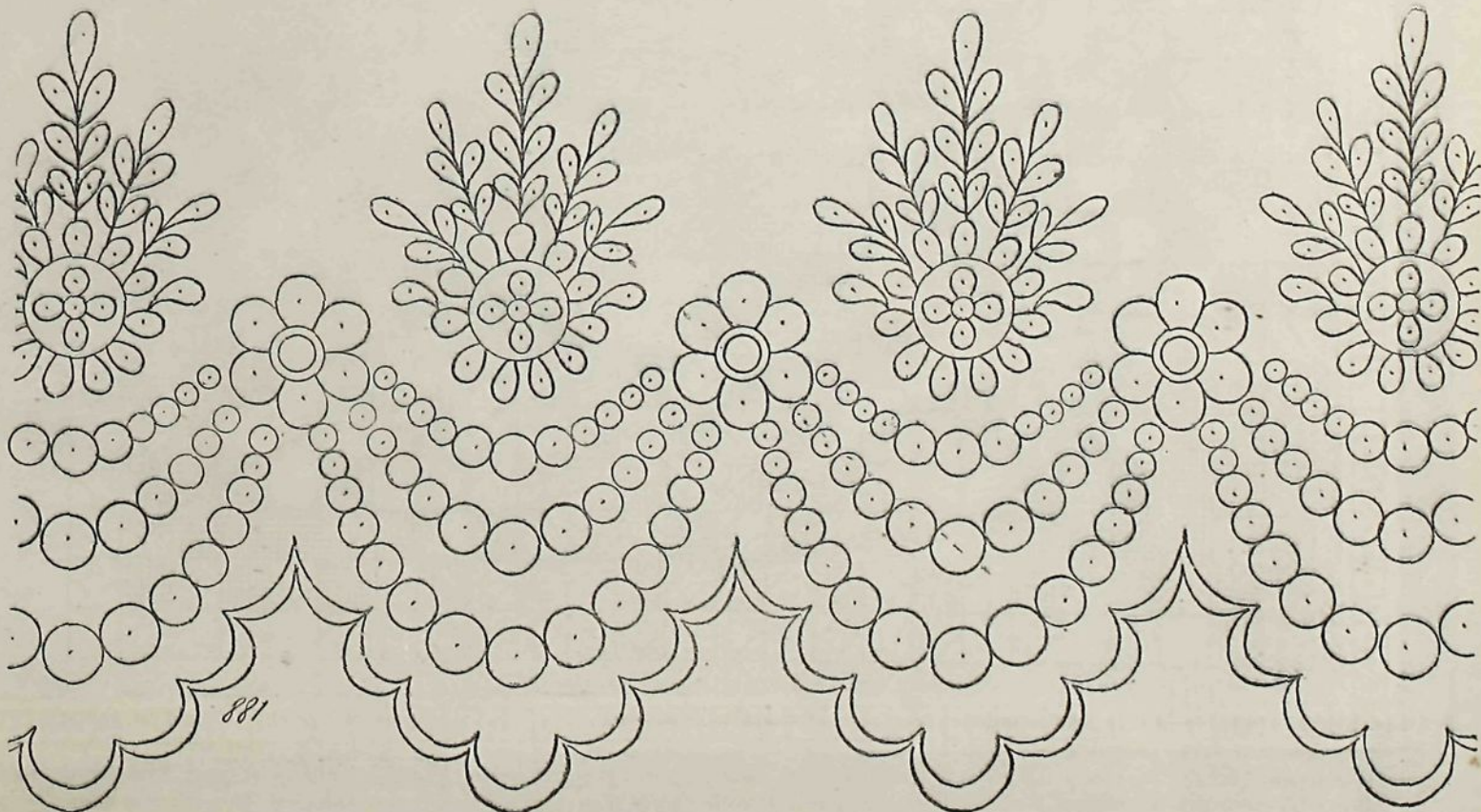
M. F. ENLACÉS, plumetis, cordonnet et pois.



ENTRE-DEUX, plumetis, pois et cordonnet, bord à jour en biais.



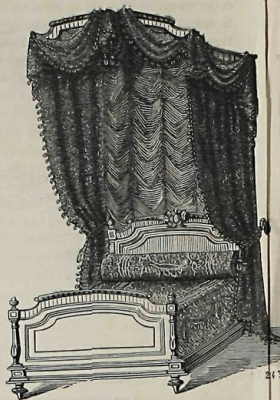
A. L. ENLACÉS, plumetis.



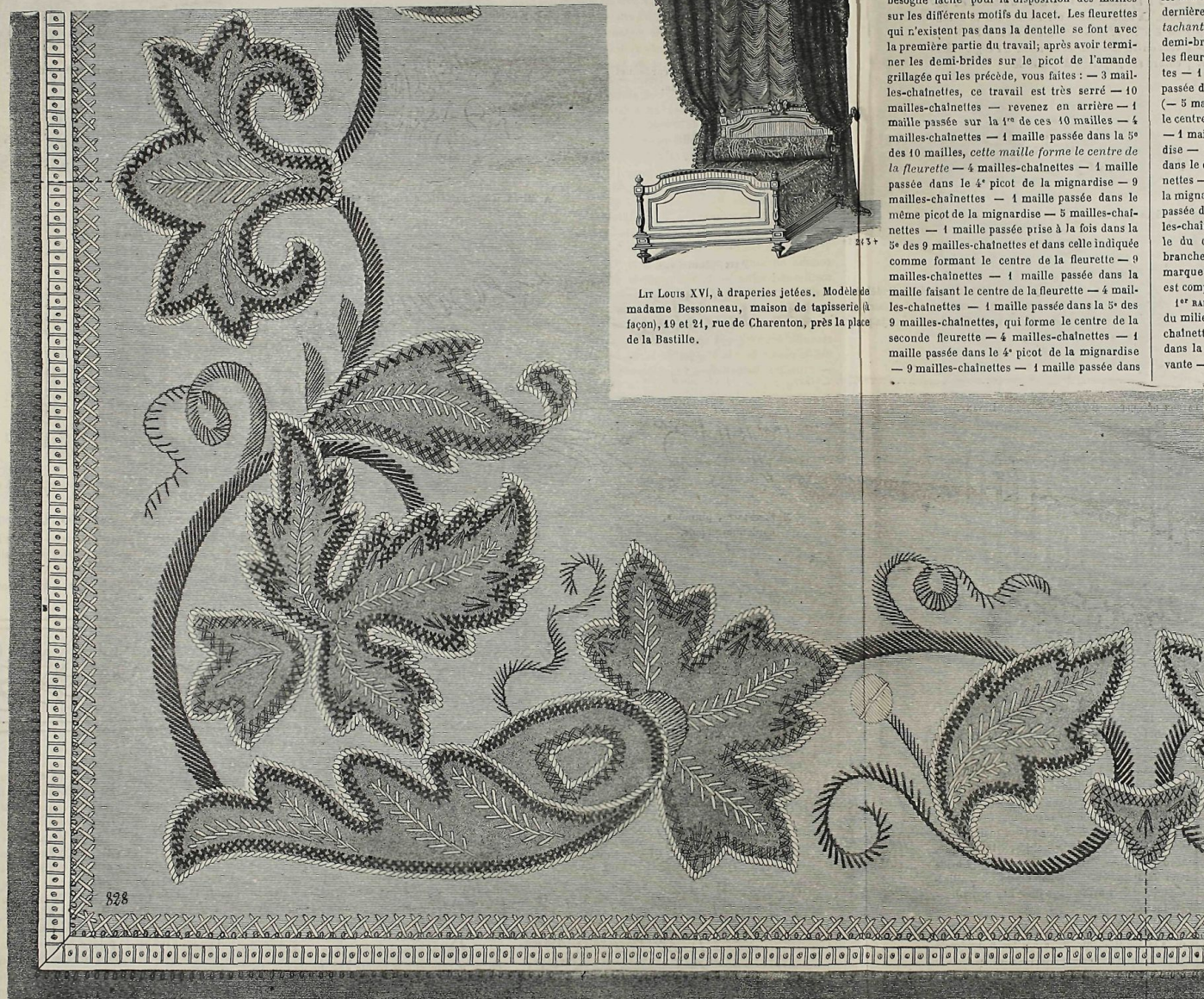
GRANDE GARNITURE, broderie anglaise et feston, pour robe ou pelisse de baby.

Lit Louis XVI. — Tenture genre moderne, comme draperies jetées, sur un châssis en palissandre ou autre bois. Les rideaux et les draperies de même étoffe sont doublés d'une satinette de couleur, et ornés d'une frange à mèches en laine assortie à l'étoffe, deux embrasses à doubles glands, à 10 francs cha-

cune et jeux de glands à la façade du lit. La quantité d'étoffe employée, pour une hauteur de 3 mètres, est de 24 mètres, avec une étoffe à 8 fr. le mètre, le lit tout posé coûte 425 francs. La fenêtre, en rapport à la tenture du lit, emploie 11 mètres d'étoffe et coûte 235 francs.



Lit Louis XVI, à draperies jetées. Modèle de madame Bessonneau, maison de tapisserie à façon, 19 et 21, rue de Charenton, près la place de la Bastille.



QUANT D'UN PETIT TAPIS DE TABLE.

COL AU CROCHET POUR ENFANT. Modèle de mademoiselle Lecker. — Le lacet employé pour le col et les manchettes est le même que celui de la dentelle page 8 (album d'avril); vous vous dirigerez sur l'explication de cette dentelle pour la marche à suivre; le détail ci-joint du travail en train et le modèle repoussé vous rendront la besogne facile pour la disposition des mailles sur les différents motifs du lacet. Les fleurettes qui n'existent pas dans la dentelle se font avec la première partie du travail, après avoir terminé les demi-brides sur le picot de l'amande grillagée qui les précède, vous faites : — 3 mailles-chaînètes — ce travail est très serré — 10 mailles-chaînètes — revenez en arrière — 1 maille passée sur la 1^{re} de ces 10 mailles — 4 mailles-chaînètes — 1 maille passée dans la 5^e des 10 mailles, cette maille forme le centre de la fleurette — 4 mailles-chaînètes — 1 maille passée dans le 4^e picot de la mignardise — 9 mailles-chaînètes — 1 maille passée dans le même picot de la mignardise — 5 mailles-chaînètes — 1 maille passée prise à la fois dans la 5^e des 9 mailles-chaînètes et dans celle indiquée comme formant le centre de la fleurette — 9 mailles-chaînètes — 1 maille passée dans la maille faisant le centre de la fleurette — 4 mailles-chaînètes — 1 maille passée dans la 5^e des 9 mailles-chaînètes, qui forme le centre de la seconde fleurette — 4 mailles-chaînètes — 1 maille passée dans le 4^e picot de la mignardise — 9 mailles-chaînètes — 1 maille passée dans

le même picot de la mignardise — 5 mailles-chaînètes — 1 maille passée prise à la fois dans la 5^e des 9 mailles-chaînètes et dans celle formant le centre de la fleurette — 9 mailles-chaînètes — 1 maille passée prise dans la maille du centre — 4 mailles-chaînètes — 1 maille passée dans la 5^e des 9 mailles-chaînètes — vous terminez les branches du milieu et vous faites les deux dernières branches en remontant le lacet et rattachant au travail fait — après avoir fait les demi-brides sur l'amande grillagée précédant les fleurettes, vous faites : — 3 mailles-chaînètes — 1 maille passée dans la dernière maille passée du premier travail des fleurettes — 2 fois : (— 5 mailles-chaînètes — 1 maille passée dans le centre de la fleurette — 5 mailles-chaînètes — 1 maille passée dans le 5^e picot de la mignardise — 4 mailles-chaînètes — 1 maille passée dans le centre de la fleurette — 4 mailles-chaînètes — 1 maille passée dans le même picot de la mignardise — 5 mailles-chaînètes — 1 maille passée dans le centre de la fleurette) — 5 mailles-chaînètes — 1 maille passée dans la 1^{re} maille du commencement terminant la dernière branche. La fleche sur la planche repoussée marque la moitié du col. Le bord de l'encolure est composé de deux rangs.

1^{er} RANG : — * 1 maille passée dans la maille du milieu du sommet de l'écaïlle — 5 mailles-chaînètes — 1 bride dans la 4^e maille — 1 bride dans la maille correspondante de l'écaïlle suivante — 5 mailles-chaînètes — retournez au signe *.

2^e RANG : — 1 demi-bride — 5 mailles-chaînètes — * 1 bride triple dans la 7^e maille — 5 mailles-chaînètes — 1 demi-bride dans la même maille — 5 mailles-chaînètes — 1 bride triple dans la même maille — retournez au signe *.

Le bord de la manchette est composé de quatre rangs.

1^{er} RANG : — Comme le 1^{er} rang de la dentelle (album d'avril).

2^e RANG : — Comme le 2^e rang de l'encolure du col, les raccords plus rapprochés, espacés de

COL AU CROCHET POUR ENFANT (planche repoussée jointe à ce numéro), détail du travail.

6 mailles au lieu de 7.
3^e RANG : — * 1 demi-bride prise dans le haut à la jonction des brides triples — 5 mailles-chaînètes — retournez au signe *.
4^e RANG : — Comme le 2^e rang de la dentelle d'avril.



ENTRE-DEUX, broderie anglaise.

QUANT D'UN PETIT TAPIS DE TABLE. Modèle de mademoiselle Lecker. — Ce tapis est en imberline vieil or, encadré d'une bande en drap bronze; les deux sont réunis par un galon grenat, que fixe un point droit en soie vieil or, alterné par un point noué; à l'intérieur vous faites sur l'imberline un point de chausson en soie crème. La ligne ponctuée aux deux extrémités de la guirlande d'encadrement marque le milieu du grand et du petit côté. Les appliques sont en peluche cramoisie, fixées par une ganse perlée crème; à l'intérieur vous la borde d'un point de chausson en soie d'Alger : rose pâle dans la fleur du milieu du petit côté et à la pointe de celle de l'angle; à la partie supérieure de cette fleur, le point est rose un peu plus foncé, les nervures et petites gerbes sont faites avec la rose plus clair; dans la pointe elles sont crème, et dans la fleur du mi-

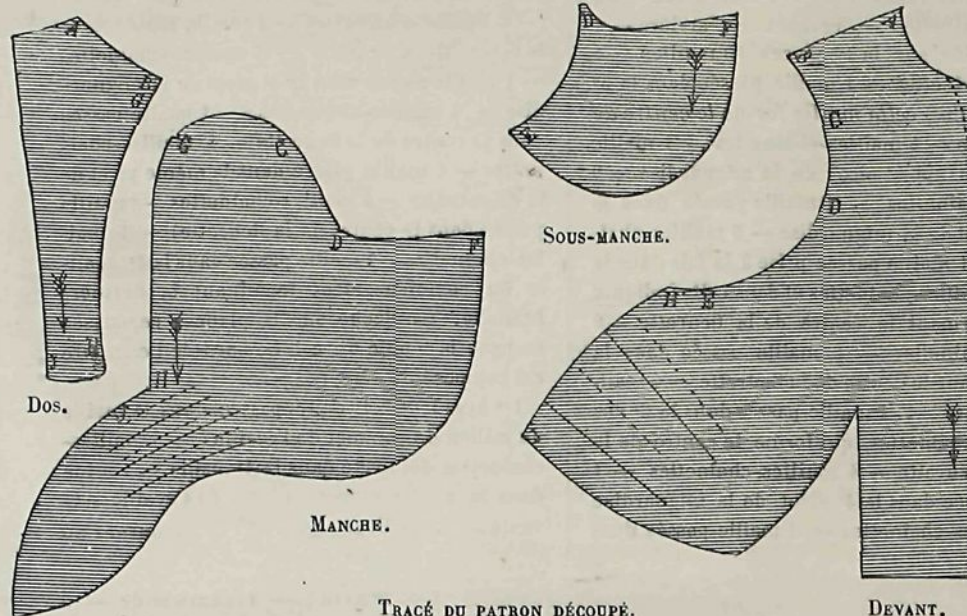
lieu vieil or; le point de chausson de la feuille entre les deux fleurs est vert mousse, les nervures sont de même teinte. Sur le grand côté, la palme partant de l'angle est bordée du point de chausson fait en soie bronze, les nervures en point d'épine, le croissant en point festonné et les gerbes vieil or; dans la feuille suivante le travail est vert mousse, le point d'épine de teinte plus claire que le point de chausson; le pois au passé, entre la feuille et la palme, est rose pâle; l'applique formant le petit motif du milieu est fixée par le point de chausson seulement, qui est bronze, les gerbes se font en vieil or. Les tiges, en longs points festonnés serrés, sont variées des teintes bronze et vert mousse; vous borde de glands-houppes ou d'une frange retombant sur le bord en drap.



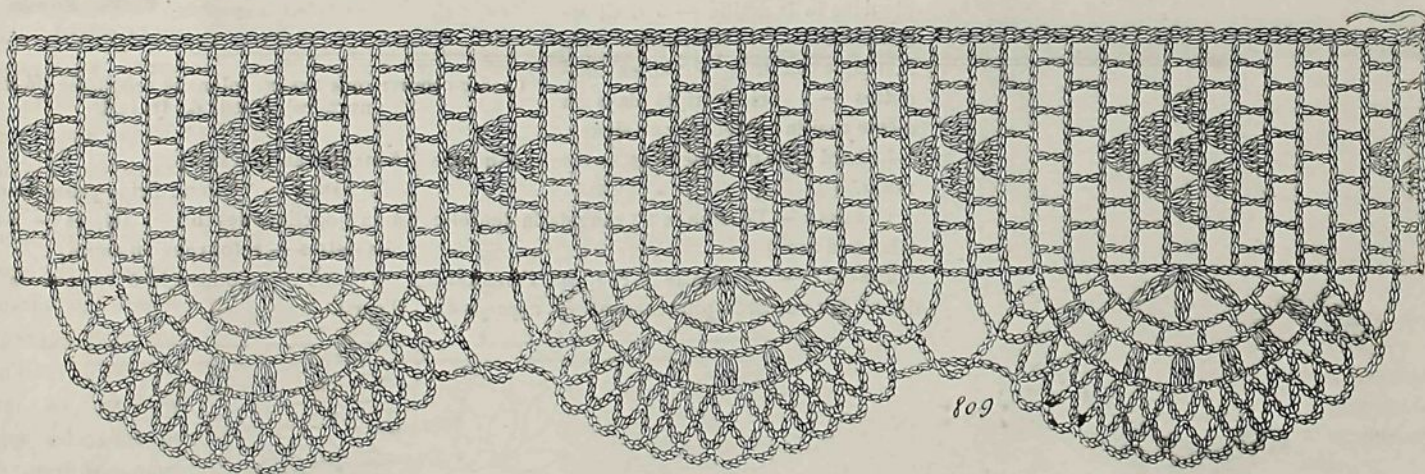
MANTELET EN GAZE FRAPPÉE.

MANTELET EN GAZE FRAPPÉE. Modèle de mademoiselle Tarot. (Patron découpé joint à ce numéro.) — Le devant du mantelet est prolongé sur les côtés en petits paniers légèrement drapés, fixés au bas du dos court; manche-visite terminée par un pan tombant derrière. Garniture de dentelle de Chantilly. — Chapeau de paille réséda avec draperie de velours; oiseau de côté. — Ce mantelet se fait également en drap léger, en étoffe de soie, ou pour deuil en cachemire de l'Inde; on le garnit soit de dentelle,

soit de frange-mousse ou chenille, et pour deuil de crêpe anglais. Le drapé du panier du devant est fixé de J à H sur la basque du dos; le pan prolongeant la manche, dont la garniture remonte jusqu'à la lettre H, est drapé à l'endroit indiqué sur le tracé et arrêté aussi sur le dos de J à H, recouvrant le bord du drapé de devant. La sous-manche est cousue sur le devant de E à D, et sous la manche de D à F. Si l'on veut ouvrir le mantelet on abattra l'angle à l'encolure sur le petit trait pointillé.



TRACÉ DU PATRON DÉCOUPÉ.



DENTELLE AU CROCHET EN TRAVERS.

DENTELLE AU CROCHET EN TRAVERS. — Montez une chaîne de 29 mailles.

1^{er} RANG: — 3 mailles-chainettes — 1 bride dans la 4^e maille en partant du crochet — 2 mailles-chainettes — 1 bride dans la 3^e maille — 5 mailles-chainettes — 1 bride dans la 6^e maille — 3 mailles-chainettes — 5 brides dans la même maille, la 5^e — 3 mailles — chainettes — 1 bride dans la 5^e maille — 5 mailles-chainettes — 1 bride dans la 6^e maille — 2 mailles-chainettes — 1 bride dans la 3^e maille.

2^e RANG: — 8 mailles-chainettes — 2 fois: (— 1 bride dans la 6^e maille — 5 mailles-chainettes) — 1 bride dans la 5^e maille — 2 fois: (— 5 mailles-chainettes — 1 bride dans la 6^e maille) — 1 bride.

3^e RANG: — 3 mailles-chainettes — 1 bride dans la bride — 5 fois: (— 5 mailles-chainettes — 1 bride dans la 6^e maille).

4^e RANG: — 8 mailles-chainettes — 4 fois: (— 1 bride dans la 6^e maille — 5 mailles-chainettes) — 1 bride dans la 2^e bride — 1 bride.

5^e RANG: — 3 mailles-chainettes — 1 bride dans la bride — 2 mailles-chainettes — 1 bride dans la 3^e des 5 mailles-chainettes — 5 mailles-chainettes — 1 bride dans la 3^e des 5 mailles-chainettes — 3 mailles-chainettes — 5 brides dans la 3^e des 5 mailles-chainettes — 3 mailles-chainettes — 1 bride dans la 3^e des 5 mailles-chainettes — 5 mailles-chainettes — 1 bride dans la 3^e des 5 mailles-chainettes — 2 mailles-chainettes — 1 bride dans la 3^e maille.

6^e RANG: — 8 mailles-chainettes — 1 bride dans la 3^e des 5 mailles-chainettes — 3 mailles-chainettes — 5 brides dans la maille-chainette avant le groupe de 5 brides — 1 maille-chainette — 5 brides dans la maille-chainette après le groupe de 5 brides — 3 mailles-chainettes — 1 bride

dans la 3^e des 5 mailles-chainettes — 5 mailles-chainettes — 1 bride dans la bride — 1 bride.

7^e RANG: — 3 mailles-chainettes — 1 bride dans la bride — 2 mailles-chainettes — 1 bride dans la 3^e des 5 mailles-chainettes — 3 mailles-chainettes — 5 brides dans la maille-chainette avant les 5 brides — 2 fois: (— 1 maille-chainette — 5 brides dans la maille-chainette après les 5 brides) — 3 mailles-chainettes — 1 bride dans la 3^e des 5 mailles-chainettes — 2 mailles-chainettes — 1 bride dans la 6^e des 8 mailles-chainettes.

8^e RANG: — 8 mailles-chainettes — 1 bride dans la maille-chainette avant les 5 brides — 3 mailles-chainettes — 2 fois: (— 5 brides dans la maille-chainette entre les 2 groupes de 5 brides — 1 maille-chainette) — 2 mailles-chainettes — 1 bride dans la maille-chainette après les 5 bri-

des — 5 mailles-chainettes — 1 bride dans la 2^e bride — 1 bride.

9^e RANG : — 3 mailles-chainettes — 1 bride dans la bride — 2 mailles-chainettes — 1 bride dans la 3^e des 5 mailles-chainettes — 5 mailles-chainettes — 1 bride dans la maille-chainette avant les 5 brides — 3 mailles-chainettes — 5 brides dans la maille-chainette entre les 2 groupes de 5 brides — 3 mailles-chainettes — 1 bride dans la maille après les 5 brides — 5 mailles-chainettes — 1 bride dans la 6^e maille — 2 mailles-chainettes — 1 bride dans la 3^e maille — vous commencez à cet endroit la grande écaïlle de la dentelle en revenant sur le bord des premiers rangs : — 6 mailles-chainettes — 3 fois ; (— 1 point guipure pris sur le milieu du côté de la bride qui termine le 7^e rang — 6 mailles-chainettes) — 1 maille passée dans la 3^e des 8 mailles-chainettes du commencement du 4^e rang — 2 mailles-chainettes — 1 maille passée dans la bride qui termine le 3^e rang — retournez votre ouvrage : — 2 mailles-chainettes — 1 bride dans la 2^e maille — 3 fois : (— 5 mailles-chainettes — 1 bride dans la 3^e maille — 5 mailles-chainettes — 1 bride dans la 4^e maille) — 5 mailles-chainettes — 1 bride dans la 3^e maille — 2 mailles-chainettes.

10^e RANG : — 1 bride dans la bride — 5 fois : (— 5 mailles-chainettes — 1 bride dans la 6^e maille) — 1 bride.

11^e RANG : — 3 mailles-chainettes — 1 bride dans la bride — 2 mailles-chainettes — 4 fois : (— 1 bride dans la 3^e des 5 mailles-chainettes — 5 mailles-chainettes) — 1 bride dans la 3^e des 5 mailles-chainettes — 2 mailles-chainettes — 1 bride dans la bride — continuez l'écaïlle : — 7 fois : (— 5 mailles-chainettes — 3 brides : dans la 3^e des 5 mailles-chainettes) — 5 mailles-chainettes — 1 maille passée dans la 3^e des 8 mailles commençant le 2^e rang — retournez votre ouvrage — 1 maille passée dans la dernière des 5 mailles-chainettes que vous venez de faire — 15 fois : (— 5 mailles-chainettes — 1 maille passée dans la 4^e maille).

12^e RANG : — 8 mailles-chainettes — 4 fois : (— 1 bride dans la 3^e des 5 mailles-chainettes — 5 mailles-chainettes) — 1 bride dans la 2^e bride — 1 bride.

13^e RANG : — 3 mailles-chainettes — 1 bride dans la bride — 2 mailles-chainettes — 1 bride dans la 3^e des 5 mailles-chainettes — 5 mailles-chainettes — 1

bride dans la 3^e des 5 mailles-chainettes — 3 mailles-chainettes — 5 brides dans la 3^e des 5 mailles-chainettes — 3 mailles-chainettes — 1 bride dans la 3^e des 5 mailles-chainettes — 5 mailles-chainettes — 1 bride dans la 3^e des 8 mailles-chainettes — 5 mailles-chainettes — 1 maille passée — continuez sur l'écaïlle — 3 mailles-chainettes — 14 fois : (— 1 demi-bride prise dans la boucle formée par les 5 mailles-chainettes — 5 mailles-chainettes) — 1 demi-bride dans la boucle — 2 mailles-chainettes — 1 maille passée dans la bride qui termine le 1^{er} rang — 2 mailles-chainettes — 1 maille passée dans le pied de la même bride — retournez votre ouvrage — 4 mailles-chainettes



PLOMB.

— 1 demi-bride dans la boucle de 5 mailles — 5 mailles-chainettes — 1 maille passée dans la 3^e maille de la boucle correspondante, de l'écaïlle précédente — 2 mailles-chainettes — 1 maille passée dans la 3^e des 5 mailles-chainettes que vous venez de faire — 2 mailles-chainettes — à la première écaïlle tout le travail en italiques est supprimé — 12 fois : (— 1 demi-bride dans la boucle de 5 mailles — 6 mailles-chainettes) — 1 demi-bride dans la boucle — 4 mailles-chainettes — 1 maille passée dans la 3^e des 5 mailles faites avant de continuer l'écaïlle.

14^e RANG : — 8 mailles-chainettes — 1 bride dans la 3^e des 5 mailles-chainettes — 3 mailles-chainettes — 2 fois : (— 5 brides dans la 6^e maille — 1 maille-chainette) — 2 mailles-chainettes — 1 bride dans la 3^e des 5 mailles-chainettes — 1 bride dans la 2^e bride — 1 bride.

15^e RANG : — 3 mailles-chainettes — 1 bride dans la bride — 2 mailles-chainettes — 1 bride dans la 3^e maille — 5 mailles-chainettes — 1 bride dans la 6^e maille — 3 mailles-chainettes — 5 brides dans la maille entre les 2 groupes de 5 brides — 3 mailles-chainettes — 1 bride dans la maille après les 5 brides — 5 mailles-chainettes — 1 bride dans la 6^e maille — 2 mailles-chainettes — 1 bride dans la 3^e maille.

16^e RANG : — Reprenez l'explication au 2^e rang.



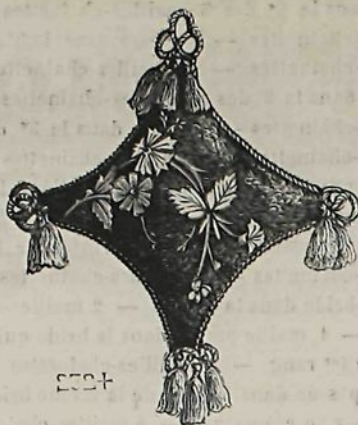
PLOMB, DÉTAIL DU DESSUS.

PLOMB. Modèle de mademoiselle Lecer. — Vous recouvrez les côtés du plomb d'une peluche cramoisie, et le dessus d'une peluche frappée de même nuance. Vous posez dans le dessin frappé une ouate légère que vous recouvrez d'une applique en satin cramoisi; les appliques sont fixées par un point de Boulogne en fine chenille de même nuance, cerné à l'intérieur par une fine ganse vieil or. Les nervures des feuilles sont en point tige en cordonet cramoisi, celles des fleurs sont en points lancés; le plomb est bordé d'une corde cramoisie, deux cordes semblables sont posées en angles et réunies par une olive pour former poignée.



CHAPEAU DE PAILLE.

CHAPEAU DE PAILLE DEUX TONS, POUR PETITE FILLE. Modèle de mademoiselle Delerablée. — Calotte bleu clair et bord bleu marine relevé un peu en arrière sous un chou de ruban crème; grosse touffe de coques de ruban crème, plume assortie devant, et flot de ruban tombant derrière.



PELOTE.

PELOTE. Modèle de mademoiselle Lecker. — Cette pelote se fait en peluche cramoisie, elle est carrée, sa dimension est de 16 centimètres. Vous jetez le bouquet en travers; la broderie se fait au passé en cordonnet ambre quatre tons; il faut vous diriger sur le teinté du détail pour la disposition des nuances; les nervures, les tiges et les points noués des cœurs des fleurs sont de la teinte foncée. Vous posez la peluche brodée sur une pelote en toile bourrée de son, le dessous de la pelote est recouvert de faille ou de satin cramoisi, vous posez sur le surjet qui réunit la peluche et le satin une corde agrémentée, vous formez aux angles un nœud avec la corde et vous mêlez dans ce nœud trois petits glands unis (voir le Manuel), liés par une soie ambre.



CHAPEAU POSTILLON.

CHAPEAU POSTILLON. Modèle pour fillette, de mademoiselle Delerablée, 16, passage des Princes. — Paille vert myrte ornée d'un ruban de même ton, posé à plat autour de la calotte et noué à bouts flottants derrière; panache bleu pâle sur le côté.



COSTUME EN FAILLE ET GAZE BROCHÉES.



PELOTE, DÉTAIL DU TRAVAIL.

COSTUME EN FAILLE ET GAZE BROCHÉES. Modèle de mademoiselle Tarot, avenue de l'Opéra, 5. — Jupe plate en faille brochée chaudron bordée d'un volant de dentelle du même ton à tête coquillée. Tunique princesse en gaze brochée de nuance plus claire; gilet droit; petits paniers bordés de dentelle, drapés et relevés sous le

pouf tenant au dos du corsage; rubans de satin noués en pointe au bas du gilet; manche garnie d'un coquille de dentelle, avec nœud de satin. (Voir la planche de patrons.) — Chapeau de paille chaudron presque couvert de petits ruchés de dentelle assortie; brides en satin et bouquet de roses pâles.