

JOURNAL des DEMOISELLES

10° ALBUM

2, RUE DROUOT, PARIS

OCTOBRE 1883

SOMMAIRE : Panier à bonnet. — Entre-deux. — C. A. enlacés. — Sachet. — A. J. — Dessus de lit en étamine. — Coiffure du matin. — Essuie-plumes. — Chaise en tapisserie. — Entre-deux. — M. S.

enlacés. — Entre-deux. — Garniture. — Cadre. — Costume petite fille (Pepita). — Costume petit garçon (Gaëtan). — Semé sur satin damassé. — Corbeille en osier doré.

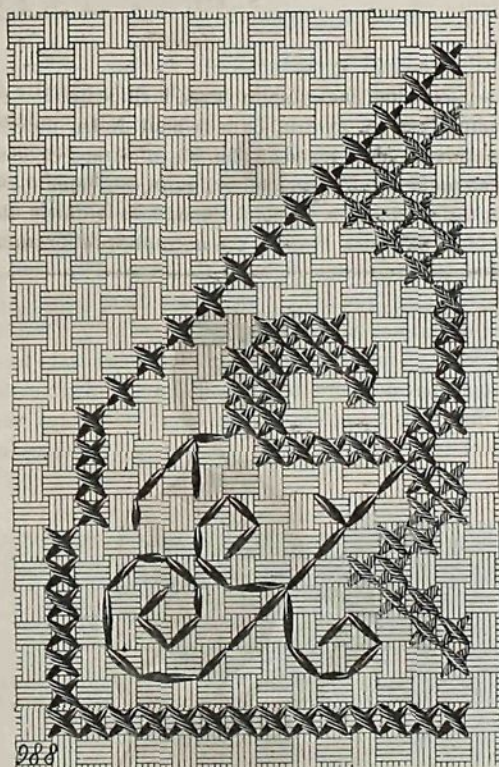
PANIER A BONNET, en canevas Java. Modèle de mademoiselle Lecker. — Vous taillez un carré de canevas de 36 centimètres sur 45 de largeur; vous placez au milieu de ce carré une épingle qui vous marquera le milieu du fond, que vous encadrez d'une baguette en points croisés en laine vert mousse, de quarante et un points sur les grands côtés et de vingt-sept points sur les petits; l'épingle piquée au milieu du canevas vous servira de guide pour bien placer ce



381+

cadre, pour broder les motifs; la baguette terminant le losange dont la base est formée par l'encadrement du fond est de même en laine vert mousse; l'arabesque du milieu des motifs est bleu pâle, le losange bleu plus clair; le reste du dessin se fait avec trois brins de soie d'Alger dédoublée ponceau, vert mousse et maïs travaillés ensemble. De chaque côté vous réunissez les bords du canevas par un surjet à grands points; vous marquez par une pince les quatre angles du

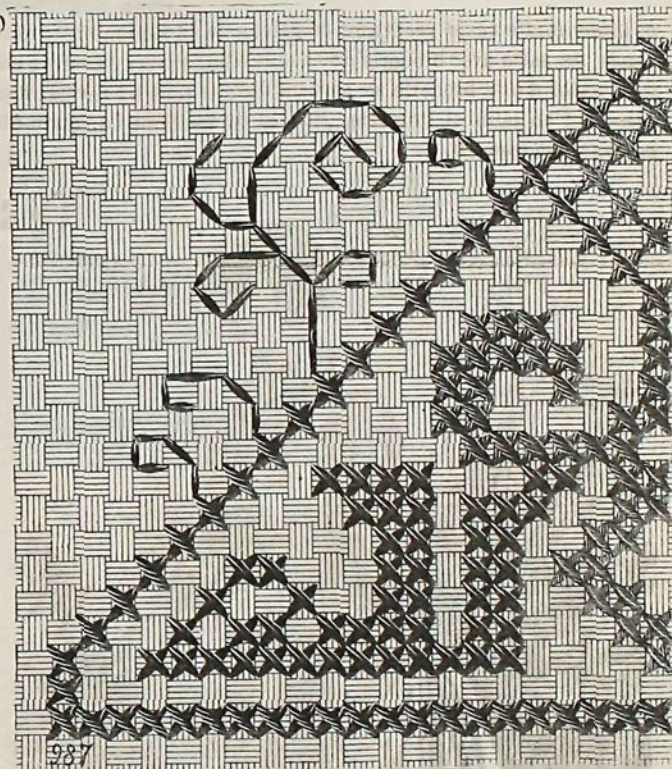
PANIER A BONNET.



288

PANIER A BONNET, MOTIF BRODÉ PETITS CÔTÉS.

panier, et vous faites un pli dont le bord rabat sur le haut du motif des côtés (voir le croquis). Vous posez dans le haut un petit sac en flanelle bleu pâle, vous recouvrez le bord d'un double effilé bouclé en laine rappelant les nuances de la broderie. Vous faites pour les anses de grosses nattes avec des fils effilés de canevas Java, elles ont 35 centimètres de longueur; une natte pareille forme le trèfle qui recouvre les coutures sur les côtés.



287

PANIER A BONNET, MOTIF BRODÉ GRANDS CÔTÉS.

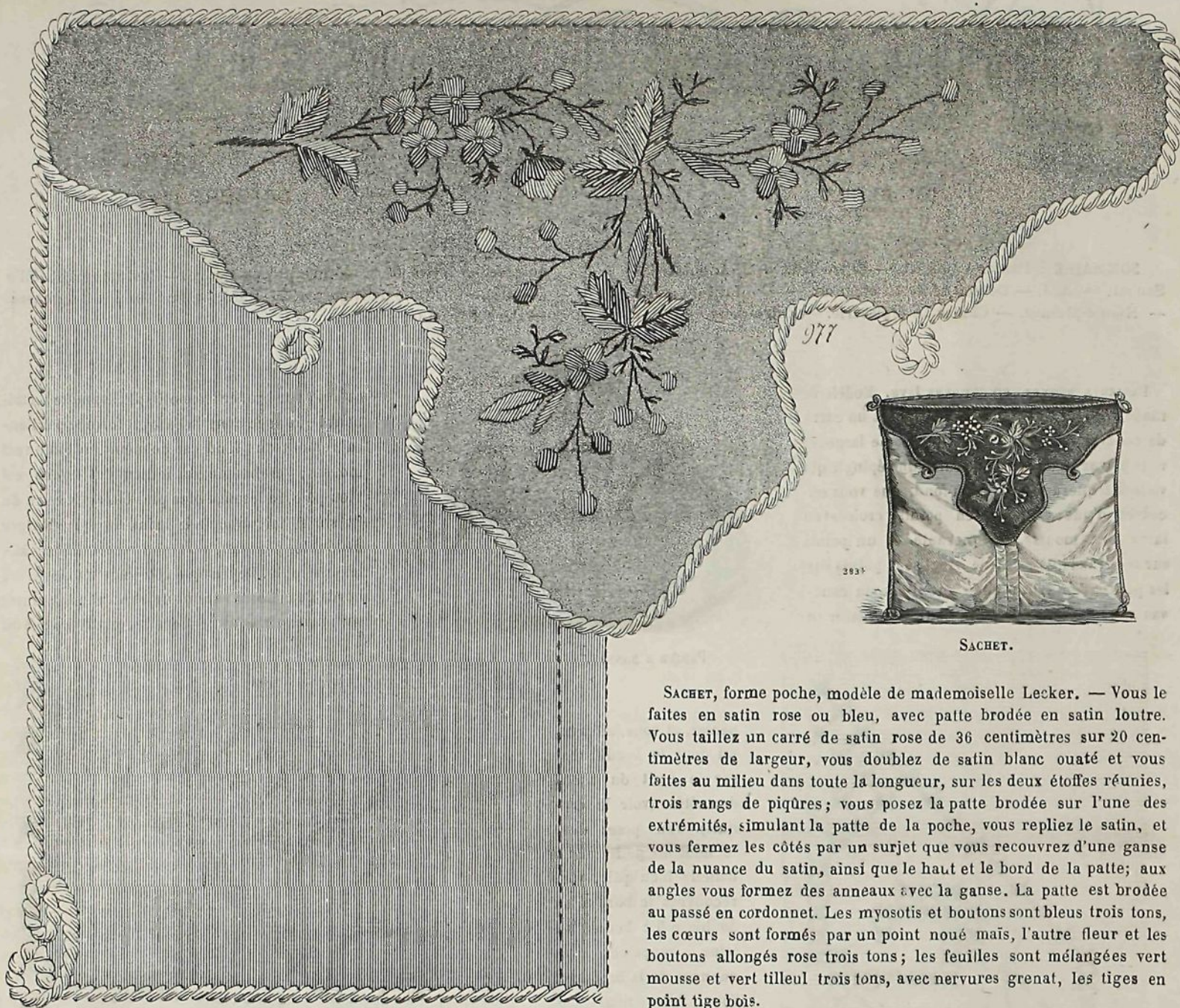


616

ENTRE-DEUX, guipure Richelieu.



C. A. ENLACÉS, plumetis, cordonnet et point de sable.



SACHET. DÉTAIL DU TRAVAIL.

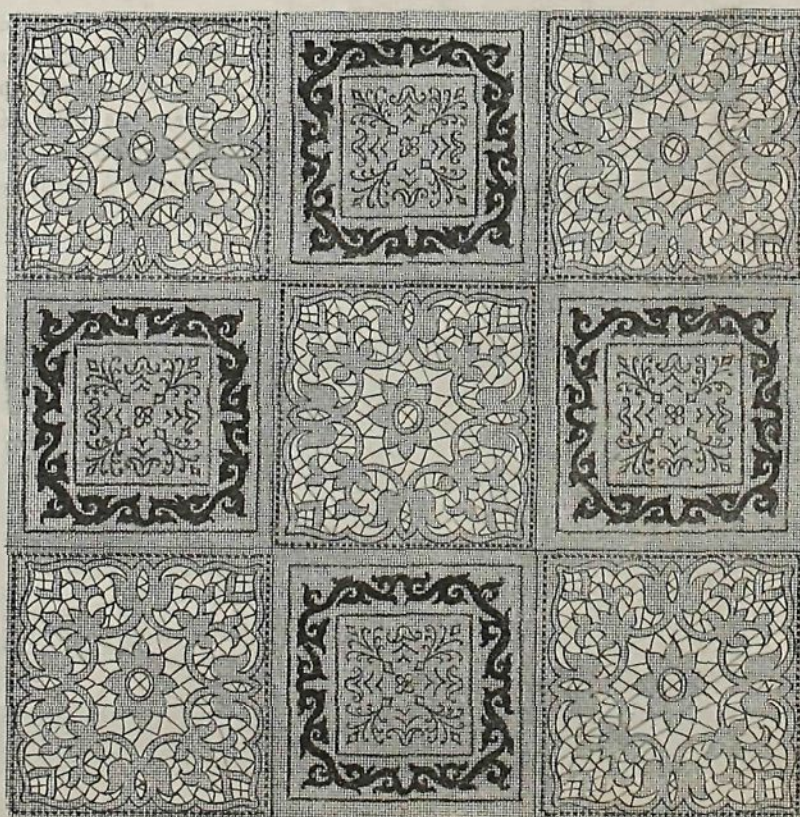


SACHET.

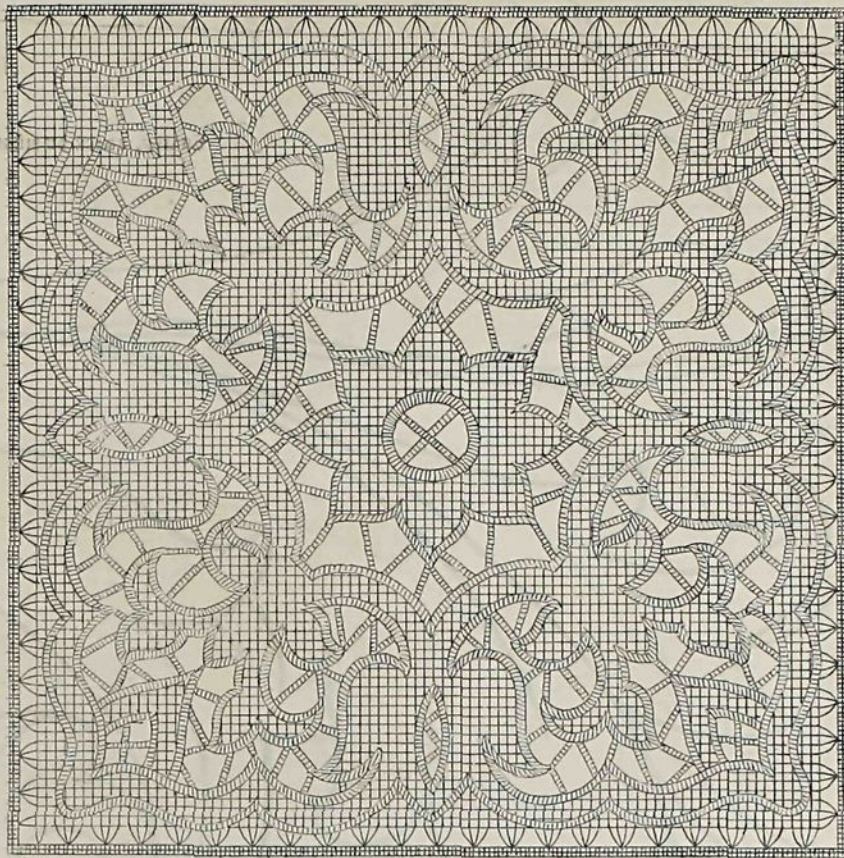
SACHET, forme poche, modèle de mademoiselle Lecker. — Vous le faites en satin rose ou bleu, avec patte brodée en satin loutre. Vous taillez un carré de satin rose de 36 centimètres sur 20 centimètres de largeur, vous doublez de satin blanc ouaté et vous faites au milieu dans toute la longueur, sur les deux étoffes réunies, trois rangs de piqûres; vous posez la patte brodée sur l'une des extrémités, simulant la patte de la poche, vous repliez le satin, et vous fermez les côtés par un surjet que vous recouvrez d'une ganse de la nuance du satin, ainsi que le haut et le bord de la patte; aux angles vous formez des anneaux avec la ganse. La patte est brodée au passé en cordonnet. Les myosotis et boutons sont bleus trois tons, les cœurs sont formés par un point noué mais, l'autre fleur et les boutons allongés rose trois tons; les feuilles sont mélangées vert mousse et vert tilleul trois tons, avec nervures grenat, les tiges en point tige bois.



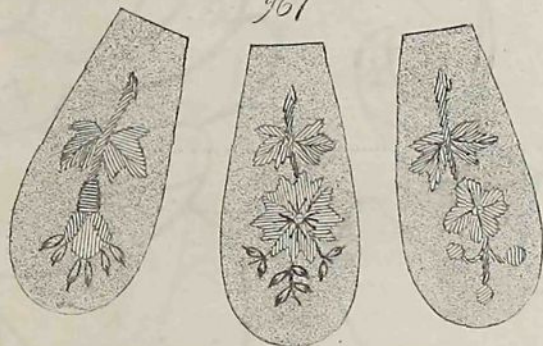
A. J, plumetis, cordonnet, pois et point de sable.



DESSUS DE LIT EN ÉTAMINE. — Vous alternez les carrés en broderie Richelieu à ourlet à jours, avec des carrés brodés en point à la croix de deux nuances, bleue et rouge ou loutre et havane, l'ourlet est enfermé dans le rang uni.



DESSUS DE LIT, CARRÉ GUIPURE RICHELIEU.



ESSUIE-PLUMES, DÉTAIL DES PALMETTES.



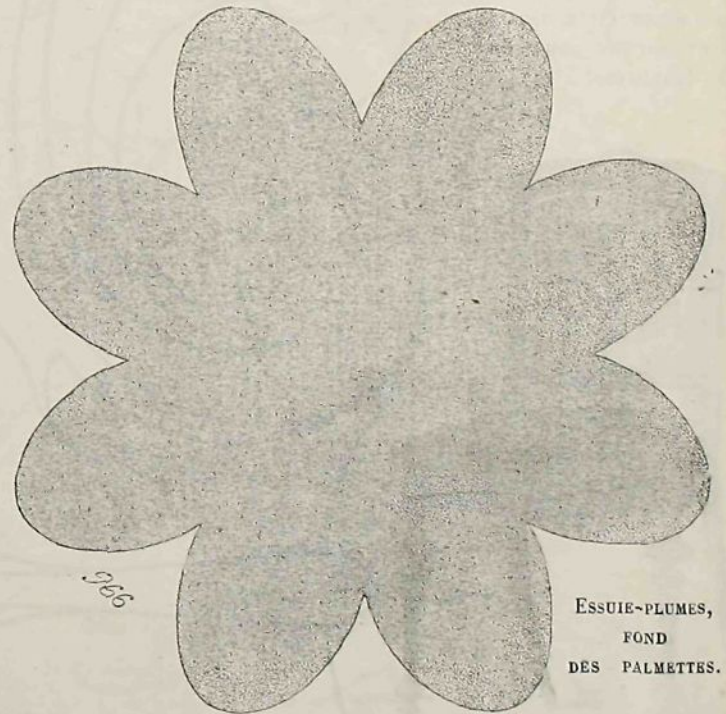
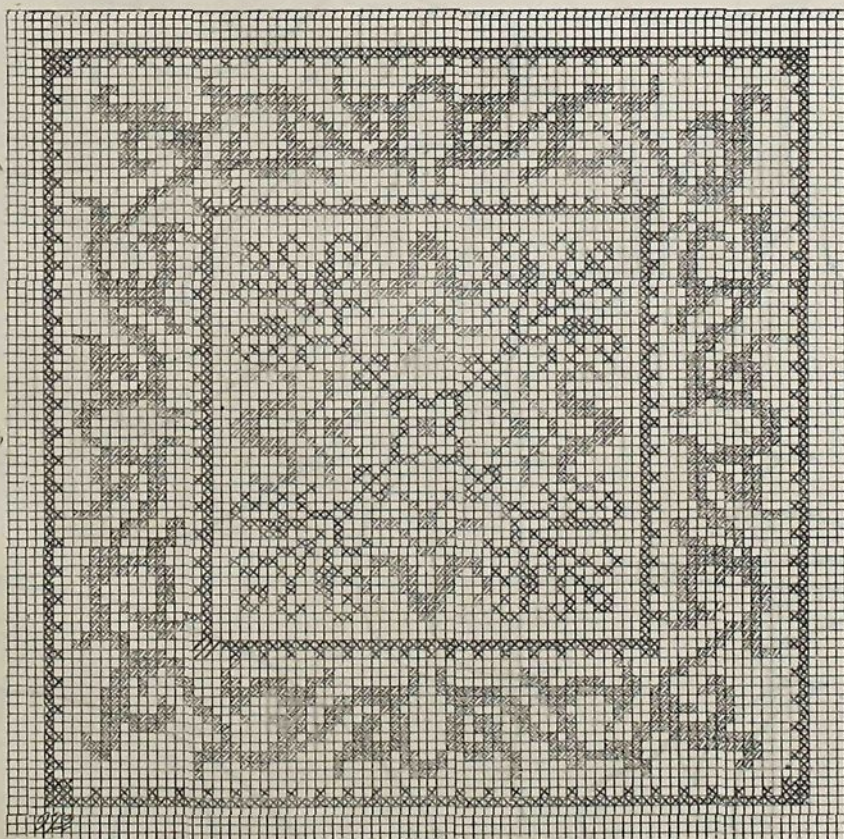
ESSUIE-PLUMES.

bords. Vous fermez cette bande par un surjet, puis vous formez sur le bord non découpé huit gros plis égaux que vous serrez par quelques points avec du gros fil; vous passez la vis du bouton doré dan-



COIFFURE DU MATIN. (Modèle de la maison Chevreux.) — Fond paysanne en gaze de soie brochée, serré par une draperie de velours gros bleu avec nœud; double plissé de dentelle tout autour.

ESSUIE-PLUMES. Modèle de mademoiselle Lecker, qui vous procurera les fournitures et le bouton en acier doré avec écrou. — Faites les huit palmettes en peluche cramoisie ou bleu paon, et brodez-les au passé en cordonnet ambre quatre tons, vous avez trois motifs différents pour varier ces palmettes. Taillez un carton mince sur le patron découpé à écailles du fond, collez dessous un papier chagriné noir, rabattant les bords sur le dessus, que vous recouvrez ensuite d'une peluche, de même nuance que les palmettes, vous la collez sur le carton. Vous fixez sur le milieu de ce fond, vos palmettes brodées, les superposant par un angle sur la précédente, et laissant au milieu un rond vide pour la plaque du bouton; vous collez l'extrémité des pattes sur les écailles du fond à 3 millimètres du bord, et elles restent ainsi soulevées. Pour l'intérieur de l'essuiе-plumes, vous taillez une bande de drap noir de 45 millimètres sur 50 centimètres de longueur et vous la découpez à petites dents sur l'un des bords. Vous fermez cette bande par un surjet, puis vous formez sur le bord non découpé huit gros plis égaux que vous serrez par quelques points avec du gros fil; vous passez la vis du bouton doré dan-



ESSUIE-PLUMES,
FOND
DES PALMETTES.

le milieu du fond des palmettes et de vos plis réunis, puis vous posez l'écrou; vous taillez un rond en drap noir de 10 centimètres de diamètre découpé à petites dents comme la bande plissée, sous le bord de laquelle vous le fixez, vous placez sur le bord de ce rond huit épingles à égale distance, et vous y arrêtez le creux de chaque tuyau formé par les

CHAISE. Modèle de mademoiselle Lecker, 3, rue de Rohan.—Retournez la planche, le côté gauche en bas, pour calquer le d-ssis, la base du siège étant du côté des explications. Le dossier (planche coloriée jointe à ce numéro) vous servira de guide pour nuancer le siège. La couronne du milieu est dans les tons grisaille, l'anémone violet renaissance, et l'intérieur de la tulipe à l'angle du haut, gris-bleu. Sur canevas plus gros ce modèle pourra être utilisé pour fauteuil, et nous publierons le mois prochain une disposition pour faire une bande assortie.

CHAISE, désignation des nuances employées dans cette tapisserie, en suivant l'ordre de la légende placée à gauche du modèle en couleur. Canevas n° 22.

GRISAILLE.

TERRE DE Sienne.

LION.

BLEU ARDOISE.

GRIS BLEU.

CHAIR.

GROSEILLE LOCIS XV.

VERT CHIMÈRE.

VERT DE CHINE.

VIOLET RENAISSANCE.

PANTHÈRE.

TERRE D'IRLANDE.

THÉ.

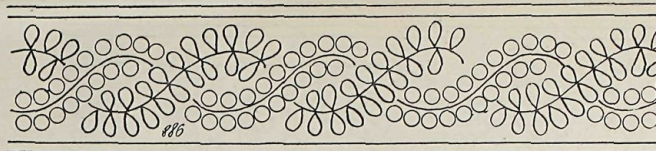
Vous employez en plus dans le siège du *gris tourterelle*, dans les motifs marqués d'une croix dans le tracé; *havane* pour ceux avec double croix.



270+

CHAISE. Voir la tapisserie coloriée jointe à ce numéro.

CHAISE, TRACÉ DU SIÈGE.

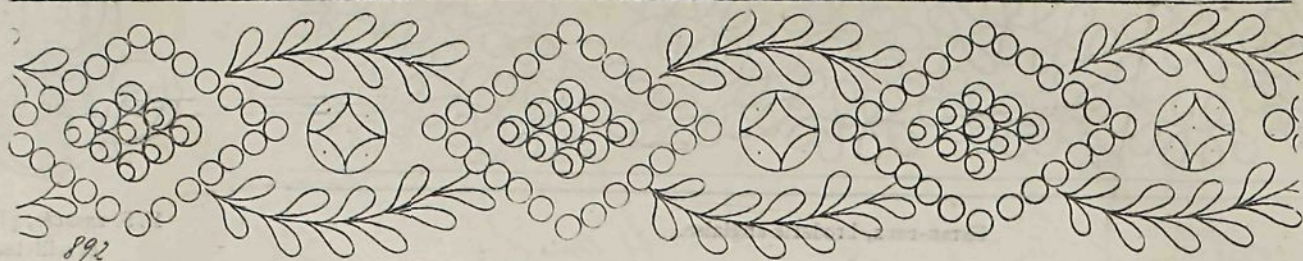


ENTRE-DEUX, broderie anglaise.

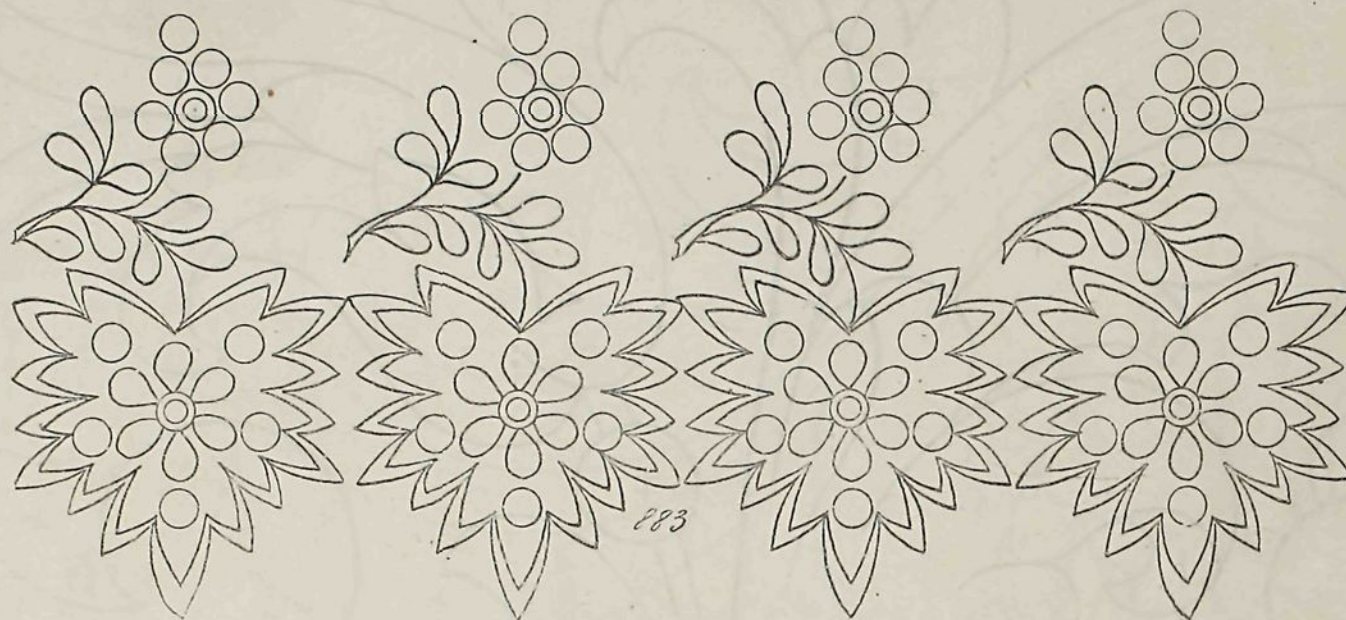


M. S. ENLACÉS, plumetis et ceillots.

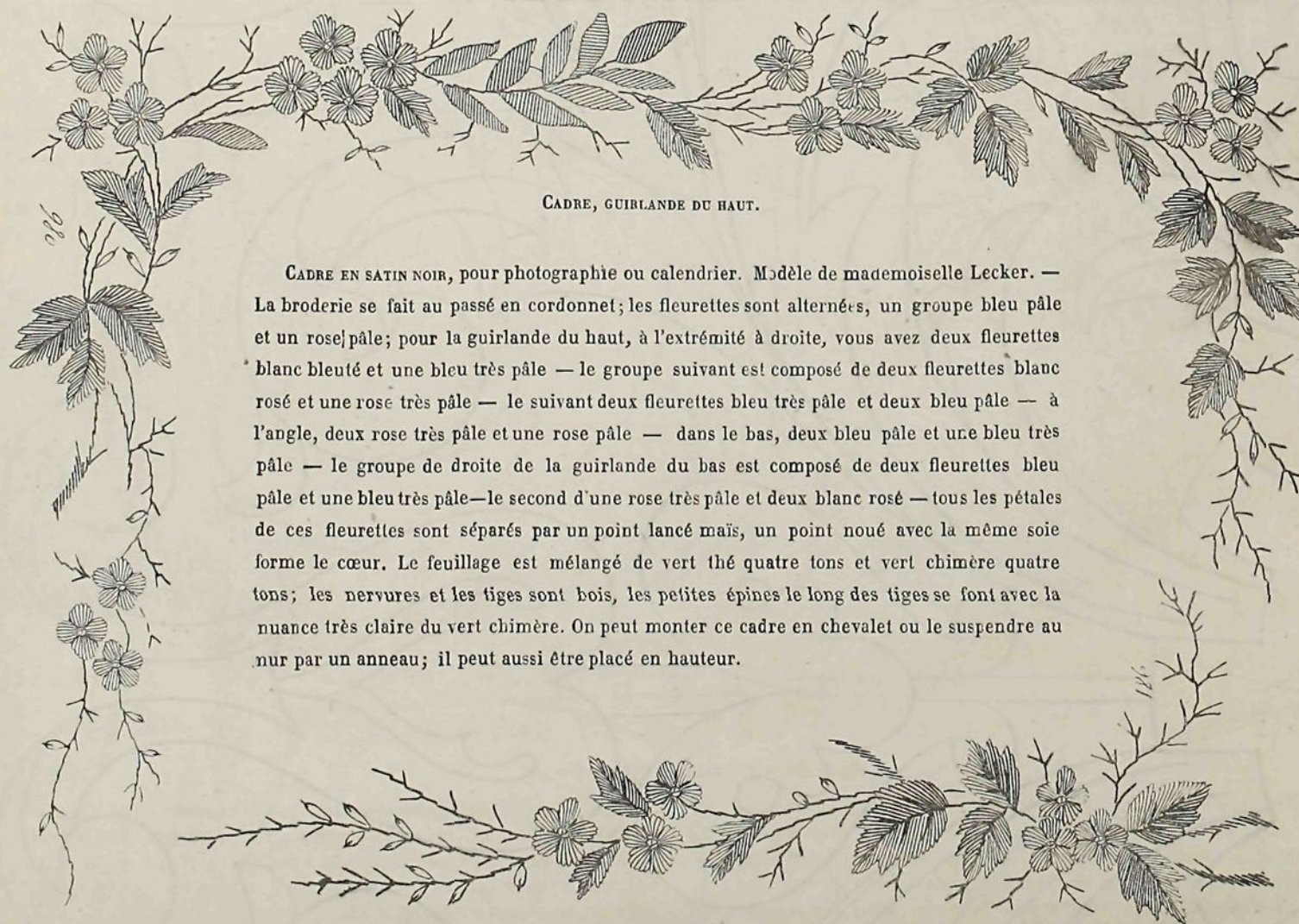




ENTRE-DEUX, broderie anglaise et médaillons d'œillets ombrés.



GARNITURE, broderie anglaise, cordonnet et feuilles festonnées; elle se fait en blanc pour lingerie, ou en soie noir ou de couleur pour costume.



CADRE, GUIRLANDE DU HAUT.

CADRE EN SATIN NOIR, pour photographie ou calendrier. Modèle de mademoiselle Lecker. — La broderie se fait au passé en cordonnet; les fleurettes sont alternées, un groupe bleu pâle et un rose pâle; pour la guirlande du haut, à l'extrémité à droite, vous avez deux fleurettes blanc bleuté et une bleu très pâle — le groupe suivant est composé de deux fleurettes blanc rosé et une rose très pâle — le suivant deux fleurettes bleu très pâle et deux bleu pâle — à l'angle, deux rose très pâle et une rose pâle — dans le bas, deux bleu pâle et une bleu très pâle — le groupe de droite de la guirlande du bas est composé de deux fleurettes bleu pâle et une bleu très pâle — le second d'une rose très pâle et deux blanc rosé — tous les pétales de ces fleurettes sont séparés par un point lancé mais, un point noué avec la même soie forme le cœur. Le feuillage est mélangé de vert thé quatre tons et vert chimère quatre tons; les nervures et les tiges sont bois, les petites épines le long des tiges se font avec la nuance très claire du vert chimère. On peut monter ce cadre en chevalet ou le suspendre au mur par un anneau; il peut aussi être placé en hauteur.

CADRE, GUIRLANDE DU BAS.



COSTUME EN TISSU DAMIER (Pepita).

COSTUME EN TISSU DAMIER (Pepita). Modèle de madame Langevin-Stutz, passage Delorme, 20. — Robe-paletot retenue à la ceinture par deux gros boutons de nacre, et largement ouverte sur une chemisette bouffante en cachemire de l'Inde uni; basque ondulée, dégageant devant le bas de la chemisette; derrière elle est détachée et à pans plissés, tombant sur un petit pouf uni. Col et revers tenant ensemble. (Voir la planche de patrons de ce numéro.)

COSTUME DE PETIT GARÇON (Gaëtan). Modèle de madame Langevin-Stutz. — Plastron plissé en sergé de laine loutre bordé de revers de peluche loutre; basque rapportée fuyante, poche carrée en peluche; la basque est flottante derrière et ornée de gros boutons de nacre; au bas du gilet est posée une petite traverse en ruban de satin; nœud de cravate en satin, et parement de peluche. (Voir la planche de patrons.)



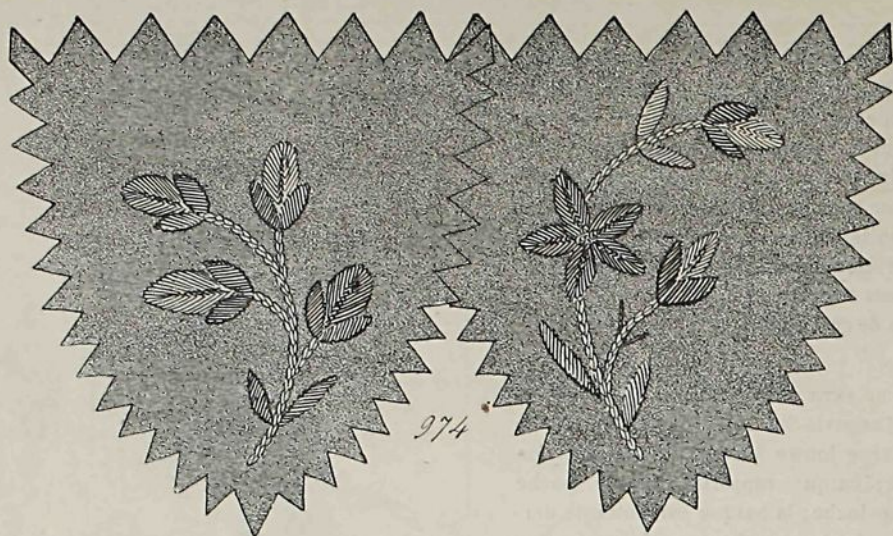
COSTUME DE PETIT GARÇON (Gaëtan).



SEMÉ SUR SATIN DAMASSÉ POUR COUSSIN.

SEMÉ SUR SATIN DAMASSÉ CRÈME POUR COUSSIN. Modèle de mademoiselle Lecker. — Le contour des fleurs et des feuilles est bordé d'un cordon de broderie au passé avec un fil de soie d'Alger dédoublée; au premier rang vous alternez: une fleur vert chimère quatre tons, calice, feuilles et nervures vert thé quatre tons, et une fleur rose chair quatre tons, feuilles, calice et nervures vert de Chine quatre tons; au deuxième rang

de semé (sous la fleur vert chimère) vous faites une fleur groseille Louis XV quatre tons, calice et feuilles vert de Chine, et sous la fleur chair, une fleur panthère quatre tons, feuillage vert thé quatre tons. Les points piqués sur les pétales sont vieil or sur la fleur groseille, Louis XV et grenat sur les trois autres.



CORBEILLE, PATTE N° 1.

CORBEILLE, PATTE N° 2.



CORBEILLE EN OSIER DORÉ.

CORBEILLE EN OSIER DORÉ, modèle de mademoiselle Lec-
ker, 3, rue de Rohan. — Cette corbeille est doublée de
peluche cramoisie, brodée en point festonné avec un fil
de soie d'Alger dédoublée. Le point festonné est fait en
dedans, aux fleurs et aux feuilles, et en dehors aux bou-
tons. Vous entremêlez les fleurs : bleu Louis XV et rose
ancien 3 tons, aux fleurs les plus ouvertes le cœur es t
mais; le feuillage est vert mousse 3 tons. Les tiges bois



CORBEILLE, FOND.

clair se font en point de chaînette.
Les pattes découpées à dents sont
brodées de même; fleurs bleues à la
patte n° 1, et fleurs roses à la patte
n° 2. Vous appliquez ces pattes sur

le bord intérieur de la corbeille, al-
ternant une rose et une bleue, les
superposant de côté en écailles,
comme l'indique le croquis.