

JOURNAL des DEMOISELLES

2^e ALBUM

2, RUE DROUOT, PARIS

FÉVRIER 1884

SOMMAIRE — Bouquet. — A. L. enlacés. — Dessous de lampe. — Garniture de chemise. — Costume de jeune fille. — Costume en tissu zébré (devant) et tracé du patron découpé. — Blouse russe pour enfant. — Chasseur serbe (travestissement). — Costume en tissu zébré (dos) — Toilette en satin bleu paon. — Robe en crochet à la fourche pour baby.

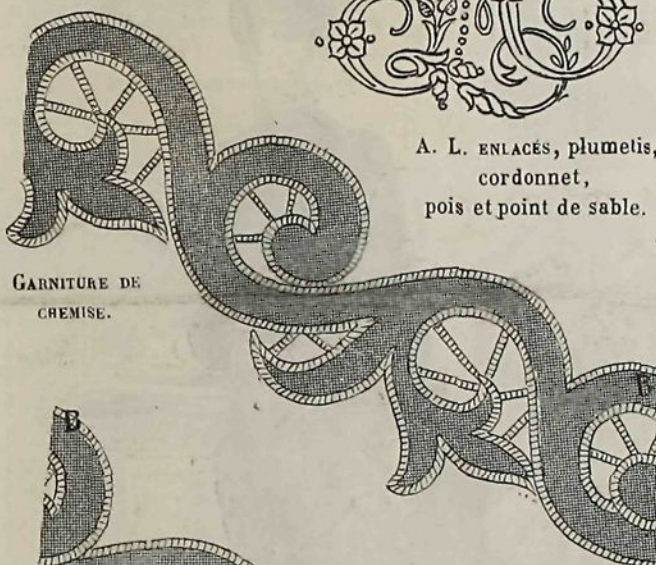
— Prie-Dieu (appui). — Robe de baby. — Petite garniture. — C. P. enlacés. — A. B. — Col et manchette pour enfant. — P. B. enlacés. — Manteau en drap bleu marine. — J. D. — Garniture. — Madeleine. — Dentelle au crochet. — Petite garniture. — Angle pour tapis de table.



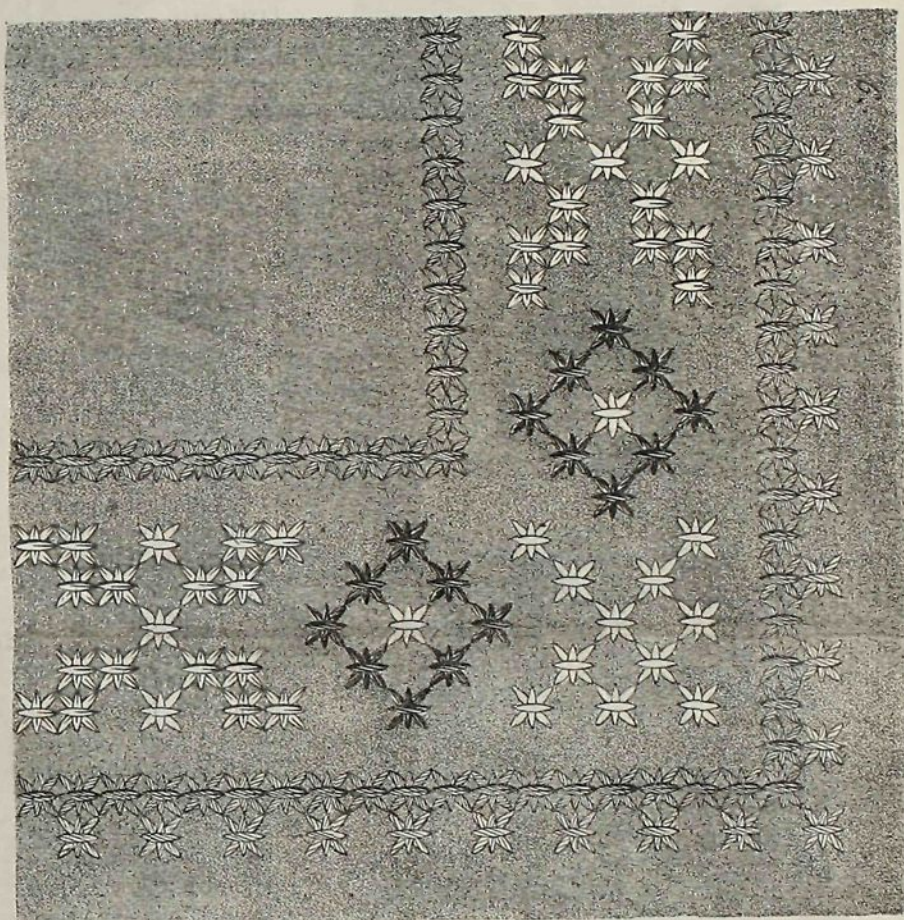
Bouquet, pour angles de col et manchettes, plumetis et cordonnet.



A. L. ENLACÉS, plumetis, cordonnet, pois et point de sable.



GARNITURE DE CHEMISE.



DESSOUS DE LAMPE. — Broderie en point de diable fait avec quatre fils de soie d'Alger dédoublée, sur fond en drap bronze.



PONCEAU.

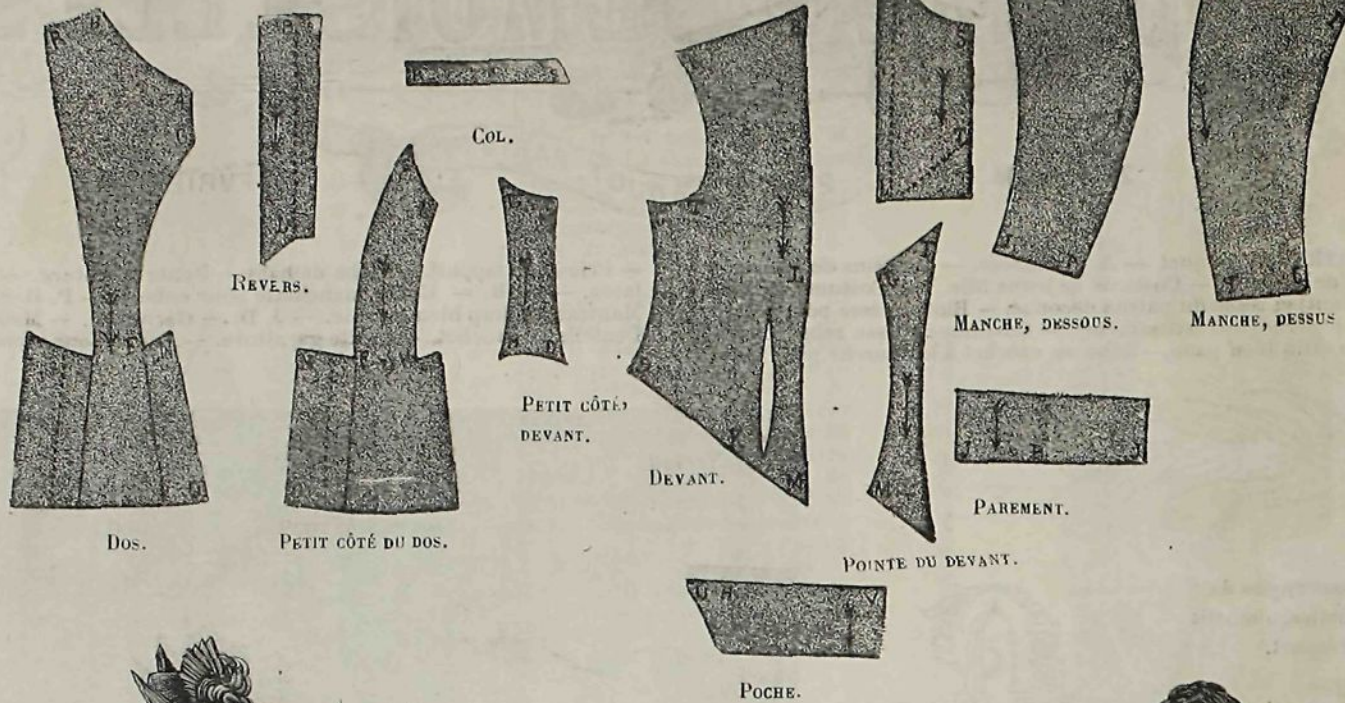
AMBRE, 3 TONS.

BLEU, 2 TONS.

GARNITURE DE CHEMISE, GUIPURE RICHELIEU, avec point d'échelle. — Les deux motifs renversés marquent le milieu du devant; aux lettres A B vous rapportez le motif de la garniture que vous continuez tout autour de l'encolure.

GARNITURE DE CHEMISE (DEVANT).

PATRON DÉCOUPÉ, TRACÉ RÉDUIT. Corsage du costume en tissu zébré.



COSTUME DE JEUNE FILLE.

COSTUME DE JEUNE FILLE. — Sergé foulé loutre, sous-jupe bordée d'un large bord en velours ciselé de même teinte un peu plus foncée; le tablier très long est drapé un peu biaisé, le drapé se perdant sur le côté, sous une quille à larges plis, bordée de velours et boutonnée sur le bord du lé de derrière, qui est formé par un long morceau droit de 120 à 125 centimètres de longueur, pousonné, en le capitonnant, sur la sous-jupe. Corsage croisé à basque carrée devant et dans le dos et échancrée sur les côtés; col en velours ciselé, parement également en velours surmonté d'une écaille plissée. (Les abonnées aux éditions hebdomadaire et bimensuelle verte recevront ce patron le 16 février.) — Chapeau en paille loutre avec plumes assorties et ailes de faisan.

PATRON DÉCOUPÉ. Corsage du costume en tissu zébré (dos, page 3), patron découpé joint à ce numéro. — La pointe formant gilet est rapportée au devant; la chemisette en velours est fixée sous le devant de B à L; le revers enfermé entre les deux, et sous le haut de la pointe de L à T; cette pointe se boutonne sur le côté gauche, la chemisette au milieu. La basque du dos et celle du petit côté sont réunies en formant deux plis se regardant, marqués dans toute la hauteur et arrêtés dans le haut seulement; la couture N O forme le creux du second pli. La poche lisérée de satin est fixée de U à H sur le petit côté du dos, et de H à V, elle est montée dans le bord du corsage. Le parement uni peut être remplacé par deux biais espacés, comme le modèle de dos (page 3); le pan en velours sur lequel retombe le bord de la tunique, est taillé en biais.



COSTUME EN TISSU ZÉBRÉ (DEVANT). — Voir ce costume de dos première toilette du groupe, page 3.

COSTUME EN TISSU ZÉBRÉ. — Jupe plissée devant en écaille; les plis sont arrêtés dans une patte de velours partant de la ceinture sous le corsage et suivant le mouvement du panier; le côté est à plis plats et ouvre sur une quille de velours loutre. Petit panier relevé sous le pouf. Corsage boutonné de côté, ouvert avec pointe remontant sur une chemisette plate en velours (patron coupé joint à ce numéro revers et col de velours; dos à basque longue, plissée à gros tuyaux; poche et parement de velours. — Chapeau de feutre loutre à bord relevé, doublé de satin plissé loutre, et bordé d'un rouleauté de velours de même ton; jarrettière de velours e nœud de satin supportant une touffe de plumes.



BLOUSE RUSSE POUR ENFANT.

BLOUSE RUSSE POUR ENFANT. — Longue blouse plate en cachemire gris, ouverte sur un grand gilet flottant en velours gris foncé; bande de satin plissé gris pâle, dépassant tout autour dans le bas; une demi-ceinture en satin traverse le gilet et est retenue par un bouton avec gland; longs revers de satin faisant col derrière; col de satin rabattant sur le gilet; manche froncée dans un parement plat en satin.

CHASSEUR SERBE. — Tunique de velours loutre à double basque fendue derrière, ouvrant devant sur un dessous de satin (ou de satinette) vieil or, à chemisette froncée; fraise de batiste dans un col droit en velours; parement mousquetaire en satin avec double parement dépassant en velours, et manchette ruchée assortie à la collerette. (Les abonnées aux éditions hebdomadaire et bimensuelle verte recevront ce patron le 16 février.) Echarpe de satin cerise, posée en sautoir. — Toquet de loutre avec aile de perdrix. — Bottines en cuir de Russie et guêtres loutre.



CHASSEUR SERBE.
(Travestissement pour petit garçon.)

Modèles des magasins de
MM. Tissier et Bourelly (ancienne
maison Cheuvreux-Aubertot),
7, boulevard Poissonnière.

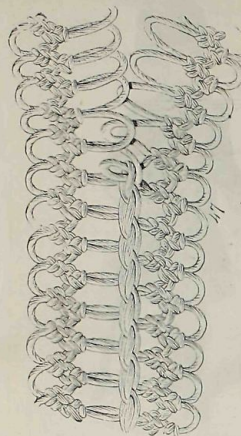
Modes de ma-
dame Boucherie,
16, rue du Vieux-
Colombier.



COSTUME EN TISSU ZEBRÉ (DOS). Voir le devant et l'explication, page 2.

TOILETTE DE SATIN BLEU PAON.

TOILETTE DE SATIN BLEU PAON. — Jupe à larges plis alternés unis et brodés de motifs de chenille et perles, de nuance assortie à celle du satin. Polonaise en ottoman bleu paon, avec long gilet à pointe en satin, brodé de chenille et perles; revers en ottoman; pouf flottant en deux parties laissant voir la jupe; des côtés plissés se rapportant au bas du corsage, sont arrêtés au niveau du revers devant, et dégagent la tunique à paniers qui fuit en arrière. Col et parement de satin avec broderies. — Capote en velours ciselé bleu paon à fond drapé; coquille de dentelle brodée de chenille et perles; plume formant aigrette.



PETITE ROBE DE BABY, 1^{er} DÉTAIL DES ENTRE-DEUX.

PETITE ROBE DE BABY, crochet à la fourche. — Vous employez pour les entre-deux, dont se compose cette petite robe, une fourche n° 8; vous la faites en laine blanche ou de couleur, avec rubans de satin assortis ou de nuance tranchante, passés dans la partie formant engrelure. Le devant est princesse, dans le dos vous faites un volant rapporté. Il faut 5 mètres de petit ruban de 10 à 12 millimètres de largeur, pour les engrelures; 1 mètre n° 5 pour l'encolure et 1 mètre de 5 à 6 centimètres de largeur pour le nœud du dos. Chaque entre-deux est composé de deux bandes en crochet à la fourche, que vous réunissez sur les grandes boucles par des mailles passées faites avec les boucles de l'un des entre-deux: — tirez la boucle de l'une des bandes dans la boucle correspondante de l'autre bande — tirez la boucle suivante dans la boucle suivante de l'autre bande et dans la maille qui est sur le crochet — retournez au signe* (voir le 1^{er} détail); vous rattachez les entre-deux l'un à l'autre par un rang de demi-bridges, chaque maille prise à la fois dans une bouclette des deux entre-deux. (Voir le 2^e détail.)

Le devant est composé de trois entre-deux de 49 boucles. — Vous faites ensuite deux entre-deux de 95 boucles qui terminent le devant, forment les épaulettes et le premier rang du dos de chaque côté — vous ajoutez à droite une bande



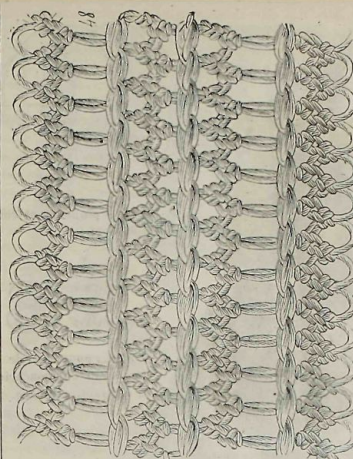
PETITE ROBE DE BABY, CROCHET À LA FOURCHE.

de 95 boucles, que vous rattachez à la grande bande par le même travail de celui réunissant les deux parties des entre-deux, mais en tirant les boucles

prises dans les bouclettes — vous élargissez le bas par un entre-deux de boucles, vous prolongez l'une des bandes de 12 boucles, que vous rattachez en suite sur la grande bande de 95 boucles, après avoir réuni l'entre-deux, — vous faites pour chaque côté du dos deux entre-deux de 27 boucles, au côté droit vous ajoutez une bande égale de 27 boucles dont vous formez un ourlet au bord duquel vous faites en mailles-chainettes boutonnières. Vous fermez par un ourlet sous le bras, le dos et le devant, ou par couture en mailles passées; le bas du dos correspondant à la 17^e boucle du devant, part au bas.

Vous borde le bas, devant et dos un rang de demi-bridges — 2 demi-bridges le bord de la grande boucle — 1 demi-bridge au 1^{er} côté — 1 demi-bridge entre les 2 côtés — 1 demi-bridge dans la 2^e côte — retournez au signe*. Le côté droit du dos est croisé sur le côté par 2 demi-bridges prises à la fois sur les côtés. — Terminez par 1 rang d'écaillés — 7 brides dans la 3^e maille — 1 maille-chainette — 1 demi-bridge dans la 3^e maille — retournez au signe*.

Le volant est composé de 13 entre-deux de 17 boucles, il est bordé comme le tout et le dos du rang de demi-bridges et du ratécaillé; dans le haut vous faites 1 rang demi-bridges comme celui précédant l'écaillé bas, mais prenant 1 maille seulement au lieu de 2 sur le



PETITE ROBE DE BABY, 2^e DÉTAIL DES ENTRE-DEUX.

côté de la boucle, faites au-dessus 2 rangs de brides crochet Marie-Louise; au 1^{er} rang vous faites une diminution toutes les 5 mailles, en passant 1 maille sans la reprendre — vous

montez le volant au dos sous l'écaillé par un surjet ou au crochet par des mailles passées, vous fermez de même avec le devant sur les côtés.

L'encolure est bordée de 3 rangs.

1^{er} RANG: — demi-bridges comme dans le bas, 2^e RANG: — 1 bride — 2 mailles-chainettes — 1 bride dans la 3^e maille — retournez au signe* — ce rang fait l'engrelure dans laquelle vous passez le ruban moyen plié en deux que vous nouez derrière.

3^e RANG: — 1 demi-bridge sur la bride — 1 demi-bridge, 3 brides, 1 demi-bridge dans le jour — retournez au signe*.

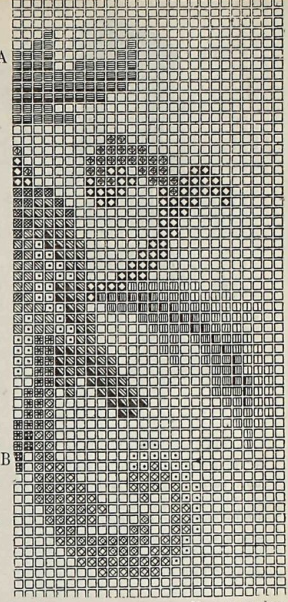
La manche est composée de 2 rangs.

1^{er} RANG: — 2 fois: (— 1 demi-bridge dans la boucle) — 1 maille-chainette — retournez au signe*.

2^e RANG: — Vous le commencez à la couture sous le bras — 1 demi-bridge, 3 brides, 1 demi-bridge dans le jour formé par la maille-chainette — 1 demi-bridge entre les 2 demi-bridges — retournez au signe*.

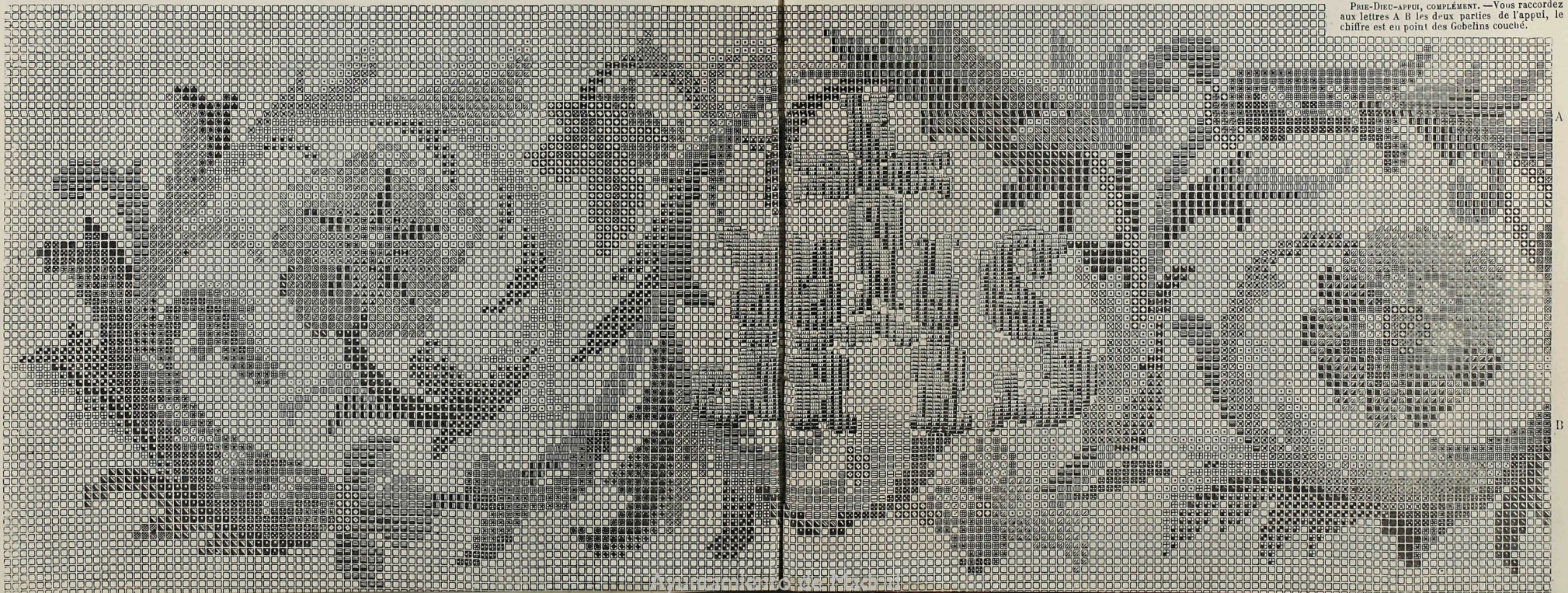
Vous passez vos rubans étroits dans toutes les engrelures de chaque entre-deux de la robe et du volant, et vous posez sous le rang d'écaillés, tout autour de la jupe, un petit volant plissé en ruban de satin sur lequel retombent les écaillés.

Au bas du dos vous posez un gros nœud, fait avec le large ruban, retombant sur le volant.



PRIE-DIEU-APPEL, COMPLÉMENT. — Vous raccordez aux lettres A B les deux parties de l'appel, le chiffre est en point des Gobelins couché.

PRIE-DIEU, APPEL. — Le siège du Prie-Dieu, avec la légende des symboles paraîtra en mars.





ROBE DE BABY.

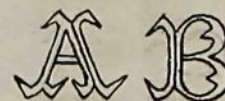
ROBE DE BABY. — Bande plissée en cachemire bleu pâle faisant jupe. Robe-paletot ouvrant sur un plastron formé de garnitures brodées superposées; grand col ouvert devant; manche un peu évasée à parement droit.



PETITE GARNITURE, palmettes à jour en cordonnet mat, point d'échelle, pois et feston.



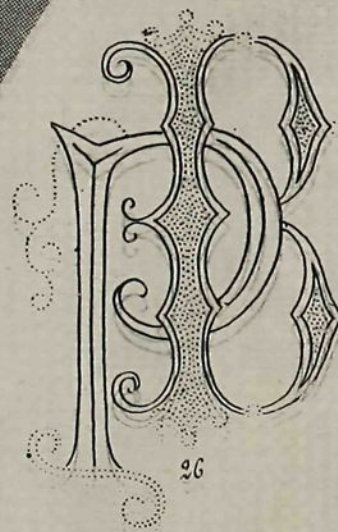
C. P. ENLACÉS, plumetis et cordonnet.



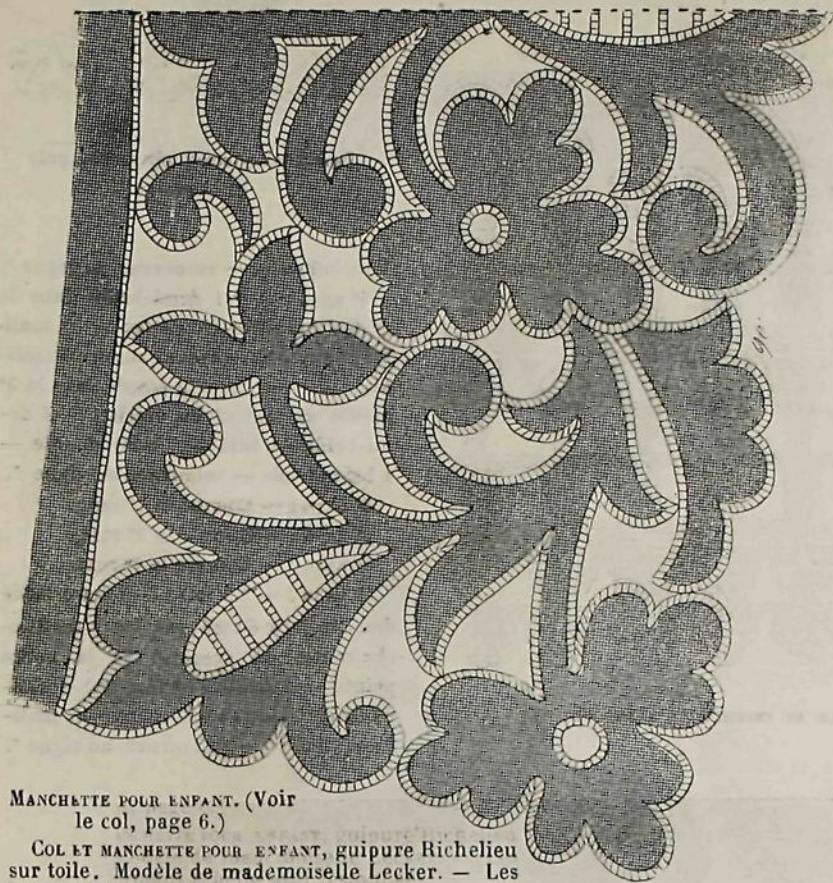
A. B., pour objet de trousseau ou mouchoir d'enfant, plumetis.



COL POUR ENFANT. (Voir la manchette et l'explication, page 7.)



P. B., ENLACÉS, pour linge de table, plumetis cordonnet et point de sable; les parties tracées en pointillé se brodent en couleur; le point de sable est en couleur.

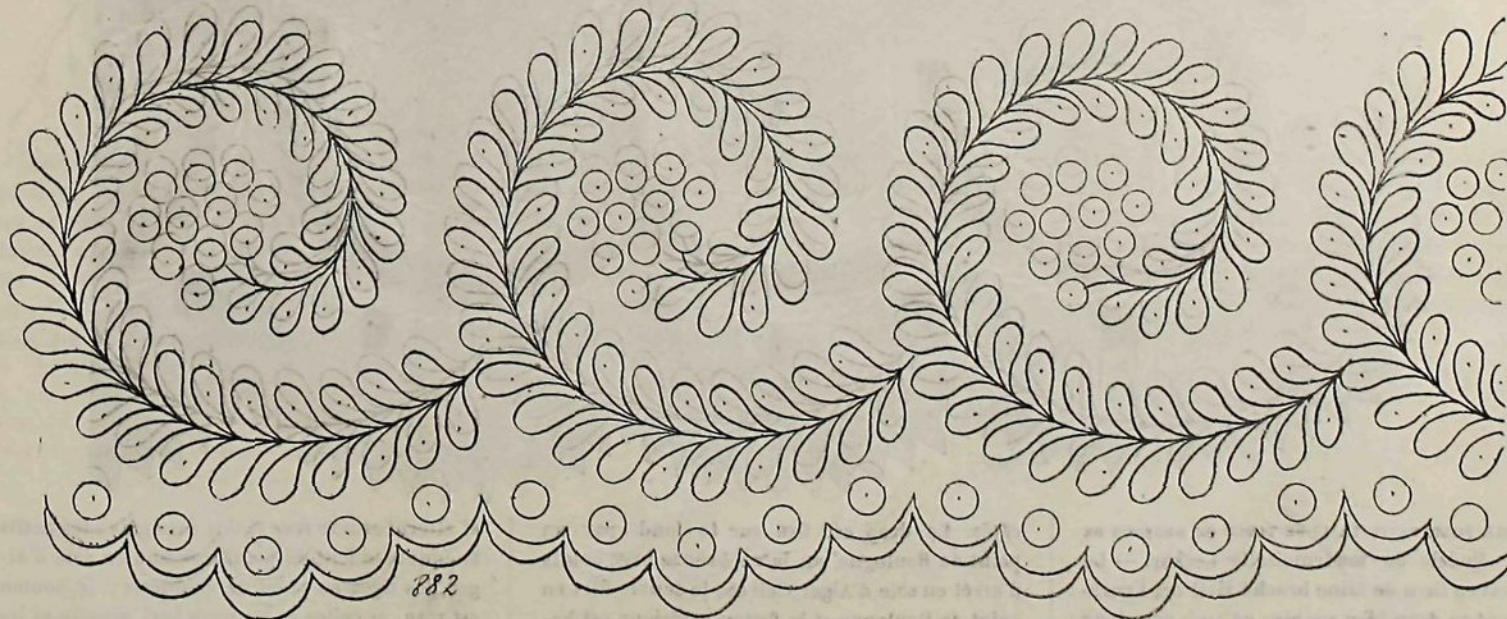


MANCHETTE POUR ENFANT. (Voir le col, page 6.)

COL ET MANCHETTE POUR ENFANT, guipure Richelieu sur toile. Modèle de mademoiselle Lecker. — Les barrettes formant échelle sont festonnées.



J. D., pour taie d'oreiller, plumetis et pois.



GARNITURE, broderie anglaise et feston; les gros œillets peuvent être remplis par une roue. Cette garniture se fait en blanc pour lingerie, ou en soie de couleur pour costume.



MANTEAU EN DRAP BLEU MARINE.

MANTEAU DE DRAP BLEU MARINE (Olympe, 260 fr.). Modèle de la maison Cheuvreux-Aubertot. — Manteau en cachemire de l'Inde doublé de satin merveilleux, glacé sur une flanelle jusqu'à la taille; chemisette froncée en velours finissant en revers sur la jupe; dos princesse, plissé de chaque côté d'une bande de velours taillée en pointe dans le bas; deux gros plis très fournis à la taille. Manche ronde, relevant légèrement à l'épaule et froncée dans un haut parement de velours; col de velours.

Madeleine

246

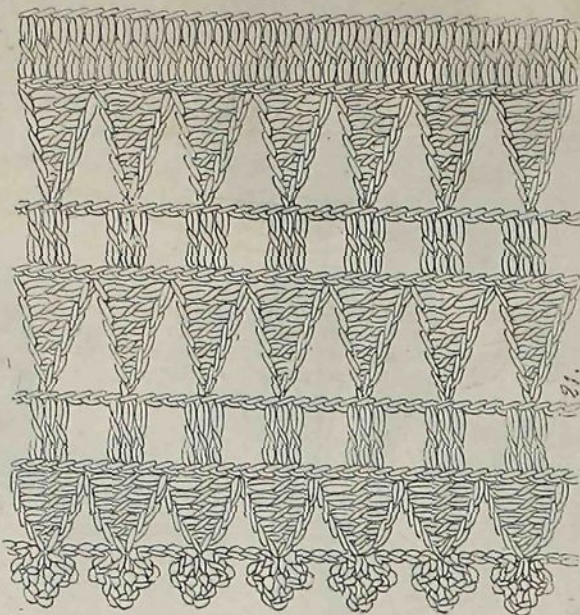
MADELEINE, plumetis et cordonnet.

DENTELLE EN LAINE PERLÉE. — Gros crochet en acier ou fin en ivoire, le pied de la dentelle est formé par un rang de brides, maille pour maille sur le dernier rang de l'objet que l'on veut garnir.

1^{er} RANG : — 1 demi-bride, crochet Marie-Louise dans la 1^{re} maille — * 7 mailles-chainettes — revenez sur ces 7 mailles par : — 1 maille passée dans la 3^e maille en partant du crochet — 1 demi-bride — 1 bride — 1 bride double — 1 bride triple — 1 demi-bride, crochet Marie-Louise dans la 4^e maille — retournez au signe *.

2^e RANG. — * 1 demi-bride dans le jour formé par les 2 mailles-chainettes du sommet de la petite pointe — 5 mailles-chainettes — retournez au signe *.

3^e RANG : — * 3 brides, la première est prise sur a maille-chainette avant la demi-bride — 3 mail-



DENTELLE AU CROCHET EN LAINE PERLÉE.



PETITE GARNITURE, plumetis, pois et feston.

les-chainettes — retournez au signe *.

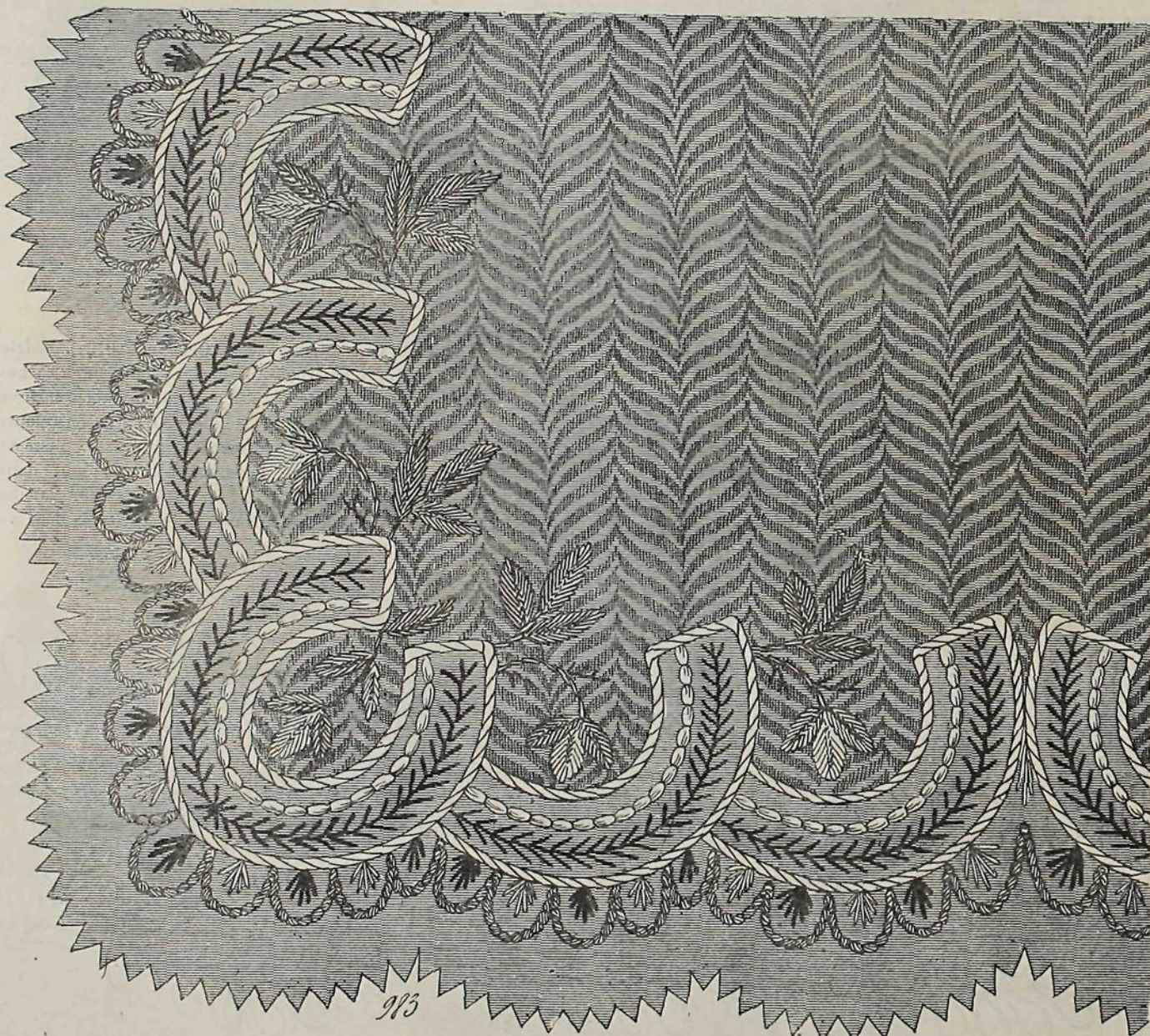
4^e RANG : — * 1 demi-bride dans la 2^e des 3 mailles-chainettes — 7 mailles-chainettes — revenez sur ces 7 mailles, par : — 1 maille passée dans la 3^e maille en partant du crochet — 1 demi-bride — 1 bride — 1 bride double — 1 bride triple — retournez au signe *.

5^e RANG : — Comme le 2^e rang.

6^e RANG : — Comme le 3^e rang.

7^e RANG : — Comme le 4^e rang.

8^e RANG : — * 3 fois : (— 1 demi-bride dans le jour formé par les 2 mailles-chainettes du sommet de la petite pointe — 4 mailles-chainettes) — 1 demi-bride dans le même jour — 5 mailles-chainettes — retournez au signe *.



245

ANGLE POUR PETIT TAPIS DE TABLE OU DESSOUS DE LAMPE. Modèle de mademoiselle Lecker. — Le fond est en tissu de laine broché vieil or, l'encadrement en drap bleu spahis; ce tapis sera long ou carré et de telle dimension que vous voudrez; les écailles se répètent indéfiniment, l'écaille renversée doit former le milieu de chacun des

côtés. Le drap est fixé sur le fond par un point de Boulogne en laine bronze avec points d'arrêt en soie d'Alger vieil or; le double filet en point de Boulogne et le feston extérieur est havane avec arrêt pareil; le cordon d'épines est en soie d'Alger bleu pâle; les petites gerbes dans les dents de feston sont également en soie d'Alger

et alternées une rose et une rose pâle; les petits bouquets se font en point festonné en soie d'Alger, les tiges en point de chaînette; le bouton est rose, le calice et les tiges vert mousse et les feuilles vert mousse clair. Vous découpez le bord du drap bleu à petites dents, suivant à un centimètre le contour des écailles.