

JOURNAL des DEMOISELLES

5^e ALBUM 2, RUE DROUOT, PARIS MAI 1884

SOMMAIRE — Manteau de voyage. — Costume d'enfant. — Confection en crêpon broché. — Douillette pour baby. — Robe de baby. — Têtière de canapé. — L. C. — L. P. enlacés. — Crochet protège-pointe.

— Dentelle écrue au crochet. — Petite garnitu re. — Toilette de dîner. — Dentelle, guipure Richelieu avec jours. — Jeanne. — L. K. — M. Q. enlacés.

Modèles des magasins de MM. Tissier et Bourelly, ancienne maison Cheuvreux - Aubertot, boulevard Poissonnière, 7.

MANTEAU DE VOYAGE (MÉPHISTO, 150 fr.). — Longue redingote en petit drap mélangé doublé de soie; gilet plissé en peluche finissant à plat dans le bas; collette plissée en peluche doublée de soie; manche à sabot formé par un pli peu profond, et bracelet de peluche. Dos à jupe très froncée en trois groupes, avec écailles plissées en peluche remontant sur le corsage au-dessus des deux groupes de côté.

COSTUME D'ENFANT (dos) — Basque flottante très froncée, ornée de velours et de tresse; basque plate sur les côtés. (Voir le détail de ce costume aux explications d'annexes, troisième figure, gravure coloriée n° 4466 bis et la planche de patrons de ce mois.)



MANTEAU DE VOYAGE.

COSTUME D'ENFANT (dos du modèle).

CONFECTION EN CRÉPON BROCHÉ.



ROBE DE BABY. (Voir le croquis et l'explication, page 3.)



ROBE DE BABY, DESSUS



48

DOUILLETTE POUR BABY
HAUT
DE LA GUIRLANDE,
DEVANT.

DOUILLETTE POUR BABY, PAREMENT.

DOUILLETTE POUR BABY, ANGLE
DU DEVANT. La guirlande du
bas, page 3, est racordée aux
lettres A et B, et le haut à la
lettre C. (Voir la pèlerine,
page 8.)

DOUILLETTE POUR BABY. — Tissu en laine blanche (grain de poudre) ornée d'une broderie belge en cordonnet blanc. Cette élégante douillette bâtie, dessinée et échantillonnée, avec la soie pour la broderie, coûte 43 fr., chez mademoiselle Lecker (voir la broderie belge dans la dernière édition du *Manuel*). Le haut de la guirlande du devant est raccordé à la lettre C, on raccorde la guirlande du bas aux lettres A et B; on répète autant de fois qu'il est nécessaire pour le bas de la jupe; au milieu du pli du dos, au trait ponctué qui limite le patron n° 2 (voir la planche de patrons), on retourne le dessin pour faire l'autre côté de la douillette. Les traits pointillés à la guirlande de la pèlerine page 8, marquent le raccord que l'on



DOUILLETTE POUR BABY.

ROBE EN SATINETTE POUR BABY.

répète tout autour, en suivant la même courbe. Le parement est également brodé. On peut aussi faire cette douillette en couleur, brodée ton sur ton, ou en piqué brodé en coton.

ROBE EN SATINETTE BROCHÉE POUR BABY. — Elle est entièrement plissée en long; le bas, replié et arrêté, forme un bord bouffant, sur une bande plate au bord de laquelle est posé le volant. Elle est fermée dans le dos par de petits boutons, et devant, elle est ornée d'une bande en petite satinette blanche formant deux plis doubles; la broderie sur ces deux plis, ainsi que celle des garnitures (voir page 1) et du volant, sont en point tige et points lancés en coton de deux tons de la nuance du broché de la satinette; le feston est du ton le plus clair. Si le broché est blanc on brodera à

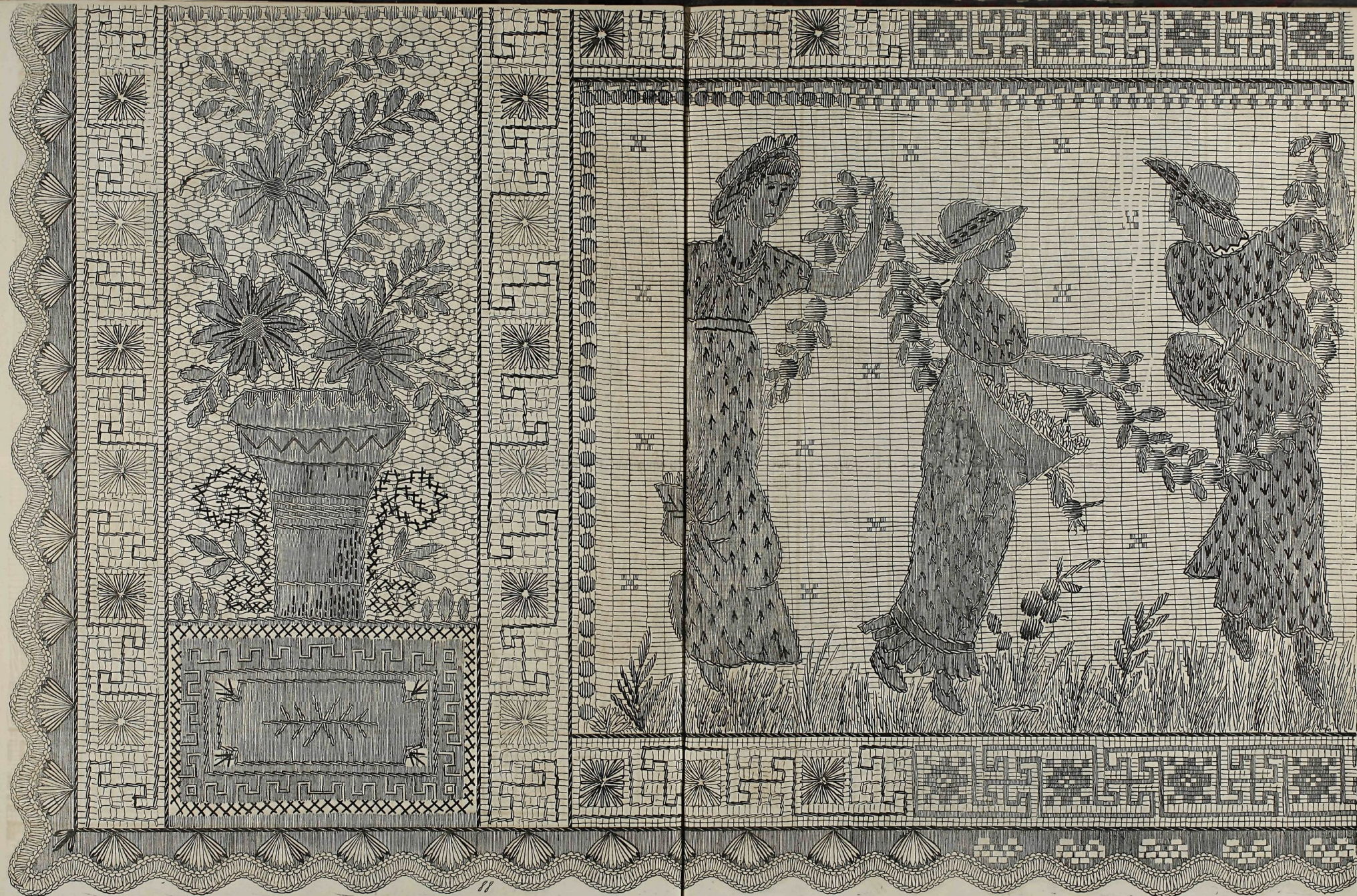
volonté en tout blanc ou en couleur. On pourra se procurer cette petite robe toute montée et dessinée avec fournitures pour 23 fr., en satinette blanche brochée en bleu, rose ou blanc, chez mademoiselle Lecker, 3, rue de Rohan.



ROBE DE BABY, VOLANT.

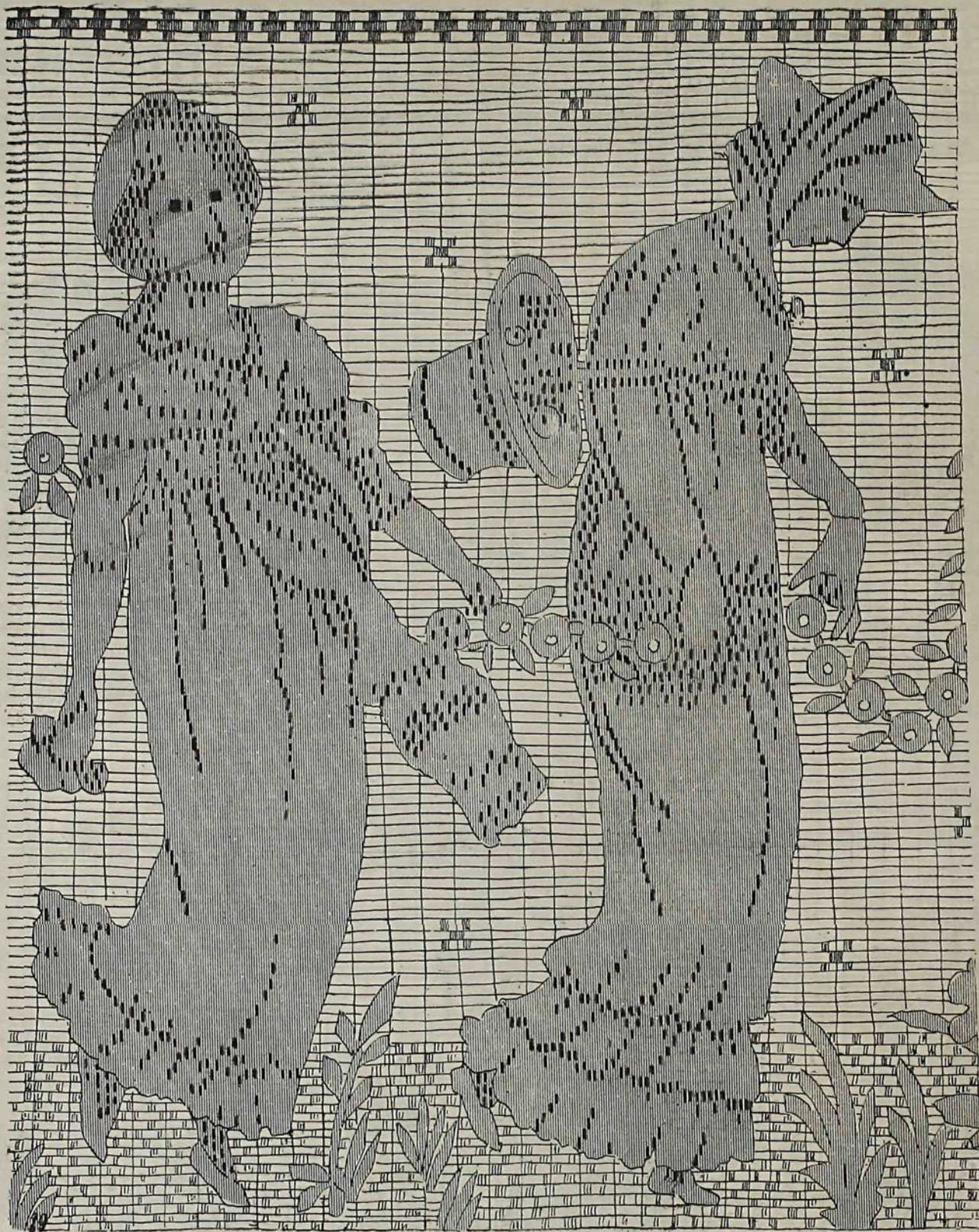


DOUILLETTE POUR BABY, RACCORD DE LA GUIRLANDE DU BAS, page 2.



TÊTIÈRE DE CANAPÉ, PREMIÈRE PARTIE. L'encadrement intérieur le haut, f. 27 e d'usage est semblable à celui du bas.

TÊTIÈRE DE CANAPÉ. MO-
dèle de mademoiselle
Lecker, 3, rue de Ro-
han. — Ce tissu écri en
imitation de dentelle ne
demande aucune prépa-
ration de dessin, le bro-
ché servant de tracé;
après avoir fait la figu-
rine du milieu, on rac-
corde le dessin, et on le
reproduit en sens in-
verse pour l'autre moi-
tié. L'encadrement for-
me une grecque brodée
en point tige en laine
ambre deux tons (la
broderie est mélangée
de laine, de soie d'Alger
et de ganse d'or; dans
les colliers, chapeaux et
ceintures on mélange
aussi des perles bronzées
et de la laine lamée), les
étoiles dans la grecque
sont alternées, une bleu
pâle et une rose pâle;
cet encadrement est
bordé de chaque côté
d'une ganse d'or. Le
cordon de pois en soie
d'Alger bordant inté-
rieurement le haut est
alterné de deux tons
ambre. Les gerbes dans
le bord sont en points
lancés en laine, un
pétale grenat entre
deux vert mousse. Le
vase dans le côté de
l'encadrement, page 4,
est orné de points variés
bois quatre tons en soie,
les marguerites sont en
soie groseille Louis XV
quatre tons, le feuillage
en soie vert tilleul qua-
tre tons; le panneau du
bas est encadré ambre
deux tons, comme la
grecque; le motif et les
gerbes sont grenat. Les
roseaux formant sol aux
danseuses sont vert thé
quatre tons. Le cordon
de fleurs, non interrompu
dans toute la ronde,
est ambre clair trois tons en soie; les personnages
comme ceux que nous avons déjà publiés sont variés
de points et nuances, robes roses et bleues, mélan-
gées de nuances diverses dans les accessoires; on
les disposera facilement en s'inspirant des modèles



TÊTIÈRE DE CANAPÉ, DEUXIÈME PARTIE.

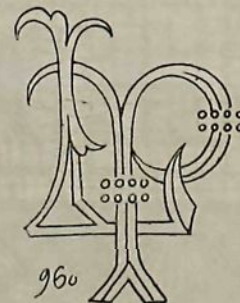
antérieurs de ce genre; on pourra
se procurer la tête échantillon-
née avec fournitures pour 45 fr.;
le tissu seul, sans échantillon ni
fournitures, est de 15 fr.



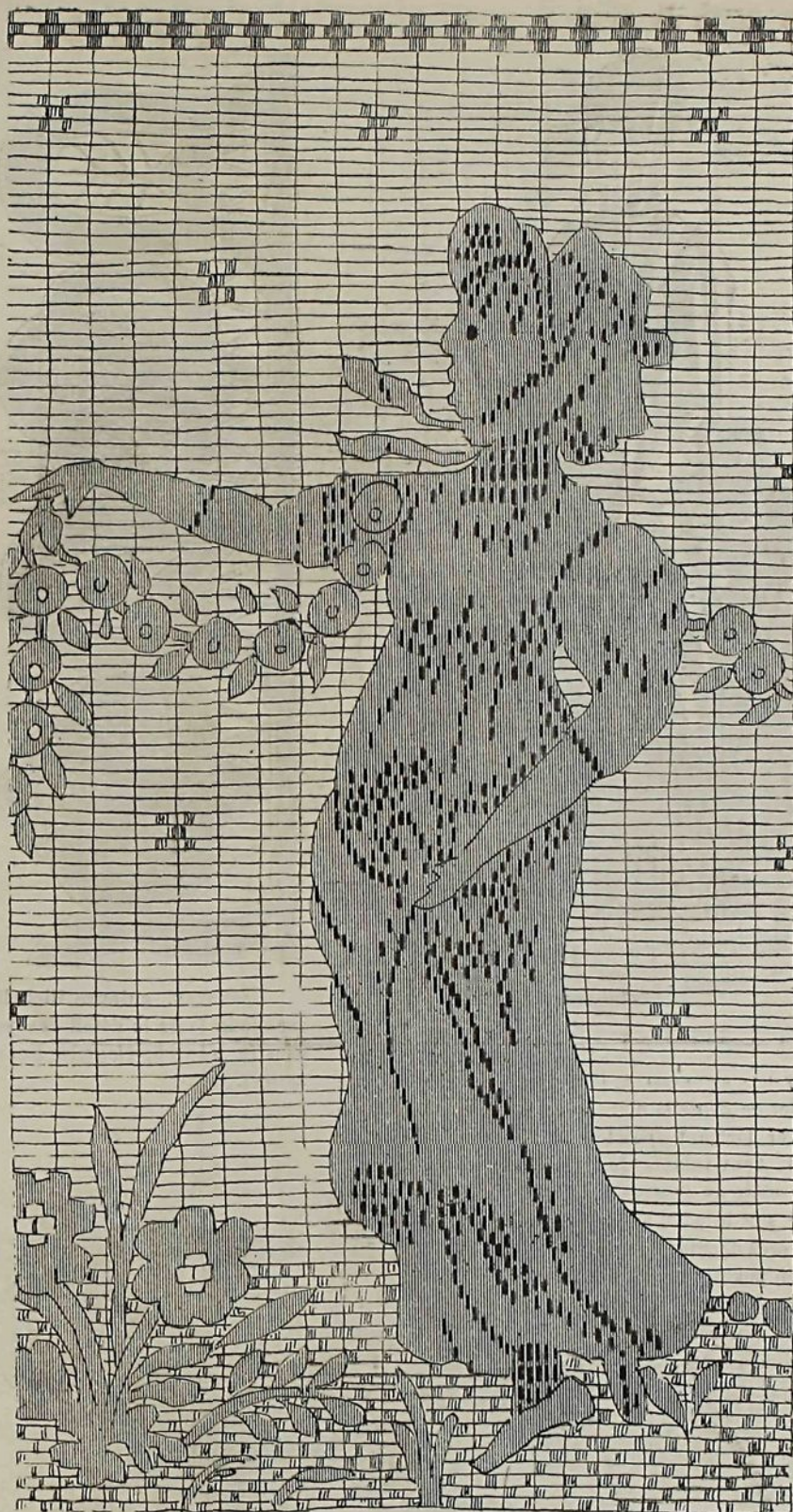
L. C., plumetis et pois



TÊTIÈRE DE CANAPÉ.



L. P. ENLACÉS, plumetis,
cordonnet,
pois et point de sable.



TÊTIÈRE DE CANAPÉ, FIGURINE DU MILIEU, faisant suite aux deux figurines, page 6.

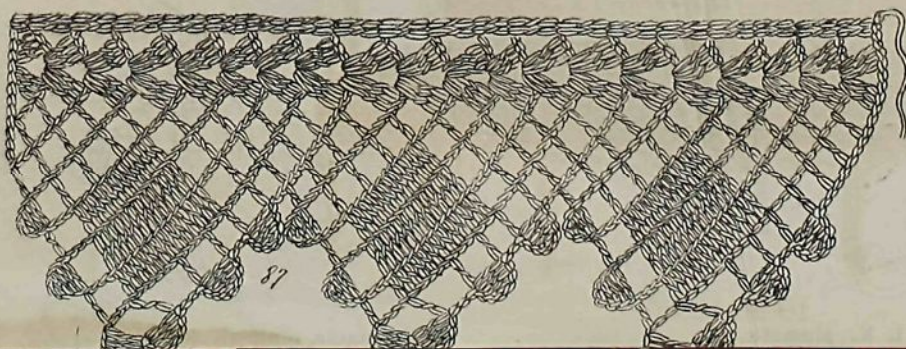


CROCHET AVEC PROTÈGE-POINTE FERMÉ.



CROCHET AVEC PROTÈGE-POINTE OUVERT.

CROCHET AVEC PROTÈGE-POINTE. — Ce petit instrument d'un usage si commode lorsqu'on transporte son ouvrage, coûte 1 fr., chez mademoiselle Lecker, 3, rue de Rohan. On place le protège-pointe sur le haut du manche, lorsque l'on se sert du crochet.



DENTELLE ÉCRUE AU CROCHET EN TRAVERS. — Montez une chaîne de 15 mailles; pour donner plus de solidité, les mailles sont prises dans les deux fils de la maille du rang inférieur.

1^{er} RANG : — 1 bride double dans la 4^e maille en partant du crochet — 1 maille-chaînette — 3 brides doubles dans la même maille la 3^e — 3 mailles-chaînettes — 3 brides doubles dans la même maille, la suivante — 3 mailles-chaînettes — 1 maille passée dans la 3^e maille — les 4 mailles du commencement de la chaîne ne seront reprises qu'au 3^e rang.

2^e RANG : — 7 mailles-chaînettes — 1 bride double dans la maille passée — 3 mailles-chaînettes — 1 bride double dans la 1^{re} des 3 brides — 3 mailles-chaînettes — 3 brides doubles dans le jour entre les deux groupes de 3 brides — 3 mailles-chaînettes — 3 brides doubles dans le même jour — 1 maille-chaînette — 1 bride double dans la bride — 1 bride double.

3^e RANG : — 3 mailles-chaînettes remplaçant la 1^{re} bride double — 1 bride double dans la 2^e bride — 1 maille-chaînette — 3 brides doubles dans le jour entre les deux groupes de 3 brides — 3 mailles-chaînettes — 3 brides doubles dans le même jour — 3 mailles-chaînettes — 1 bride double dans la dernière bride du groupe de 3 brides — 3 mailles-chaînettes — 1 bride double dans la bride — 3 mailles-chaînettes — 1 bride double dans la 4^e des 7 mailles-chaînettes — 3 mailles-chaînettes — 1 bride double dans la maille de l'extrémité de la chaîne du commencement.

4^e RANG : — 5 mailles-chaînettes — revenez sur cette chaîne par : 1 demi-bride dans la 3^e maille en partant du crochet, 2 brides — 5 fois (— 1 bride double dans la bride — 3 mailles-chaînettes) : — 3 brides doubles dans le jour entre les deux groupes de 3 brides — 3 mailles-chaînettes — 3 brides doubles dans le même jour — 1 maille-chaînette — 1 bride double dans la bride double du pied de la dentelle — 1 bride double.

5^e RANG : — 3 mailles-chaînettes — 1 bride double dans la bride — 1 maille-chaînette — 3 brides doubles dans le jour entre les deux groupes de 3 brides — 3 mailles-chaînettes — 3 brides doubles dans le même jour — 3 mailles-chaînettes — 1 bride double dans la dernière du groupe de 3 brides — 3 mailles-chaînettes — 1 bride double dans la bride — 12 brides doubles — 3 mailles-chaînettes — 1 bride double dans la bride double.

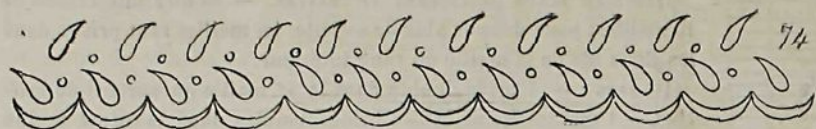
6^e RANG : — 5 mailles-chaînettes — revenez sur ces 5 mailles par : 1 demi-bride dans la 3^e maille en partant du crochet, 2 brides 1 bride double sur la bride double — 3 mailles-chaînettes — 1 bride double sur la bride double — 12 brides doubles — 2 fois : (— 3 mailles-chaînettes — 1 bride double) — 3 mailles-chaînettes — 3 brides doubles dans le jour entre les deux groupes de 3 brides — 3 mailles-chaînettes — 3 brides doubles dans le même jour — 1 maille-chaînette — 2 brides doubles dans le pied de la dentelle.

7^e RANG : — 3 mailles-chaînettes — 1 bride double — 1 maille-chaînette — 3 brides doubles dans le jour entre les deux groupes de 3 brides — 3 mailles-chaînettes — 3 brides doubles dans le même jour — 3 mailles-chaînettes — 1 bride double dans la dernière du groupe de 3 brides — 3 fois (— 3 mailles-chaînettes — 1 bride double dans la bride) : — 12 brides doubles — 3 mailles-chaînettes — 1 bride double dans la bride double.

8^e RANG : — 5 mailles-chaînettes — revenez sur ces 5 mailles par : 1 demi-bride dans la 3^e maille en partant du crochet, 2 brides — 3 fois (— 5 mailles-chaînettes — revenez sur ces 5 mailles par : 1 demi-bride dans la 3^e maille en partant du crochet, 2 brides — 1 bride double dans la 4^e maille du rang inférieur — 3 mailles-chaînettes) : — 3 fois (— 1 bride double dans la bride — 3 mailles-chaînettes) — 3 brides doubles dans le jour entre les deux groupes de 3 brides — 3 mailles-chaînettes — 3 brides dans le même jour — 1 maille-chaînette — 2 brides doubles dans le pied de la dentelle.

9^e RANG : — 3 mailles-chaînettes — 1 bride double — 3 brides doubles dans le jour entre les deux groupes de 3 brides — 3 brides doubles dans le même jour — 3 mailles-chaînettes — 1 bride double dans la dernière du groupe de 3 brides — 3 fois (— 3 mailles-chaînettes — 1 bride double dans la bride double).

10^e RANG : — Retournez au 4^e rang.



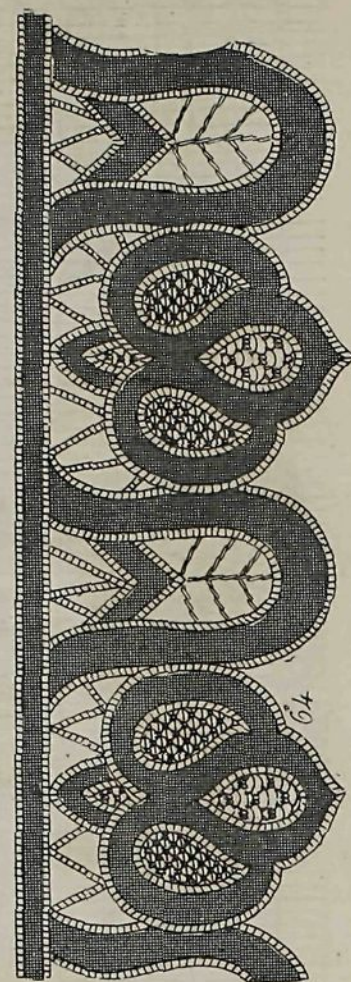
PETITE GARNITURE, plumetis, pois et feston.



+P.

TOILETTE DE DINER, EN FAILLE ET DENTELLE. (Modèle de la Scabieuse, rue de la Paix, 10.) — Tablier de dentelle noire sur transparent de faille unie gris perle ; panier formant pointe en pékin, faille grise et velours noir ; poulx uni ; deux volants de dentelle continuant le tablier ; l'un se relève au dessous et l'autre traversant le panier, est fixé sur le poulx par un nœud de velours ; grosse ruche chicorée déchiquetée au bas de la jupe. Corsage en pékin avec flot de dentelle formant chemisette sur un transparent uni. (Les abonnées aux éditions hebdomadaire et bi-mensuelle verte, recevront ce patron le 16 Mai.)

GARNITURE, guipure Richelieu, avec jours (voir le détail des jours dans le Manuel, Dentelle Renaissance).

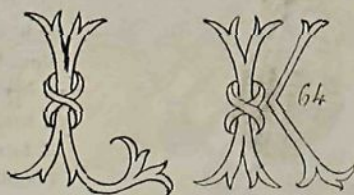


DOUILLETTE POUR BABY, PÈLERINE. Voir l'explication et le croquis, page 3.



71
Jeanne

JEANNE, plumetis et cordonnet.



L. K., plumetis.

M. Q. ENLACÉS, plumetis, cordonnet et pois.