

# JOURNAL des DEMOISELLES

6<sup>e</sup> ALBUM

2, RUE DROUOT, PARIS

JUIN 1884



402

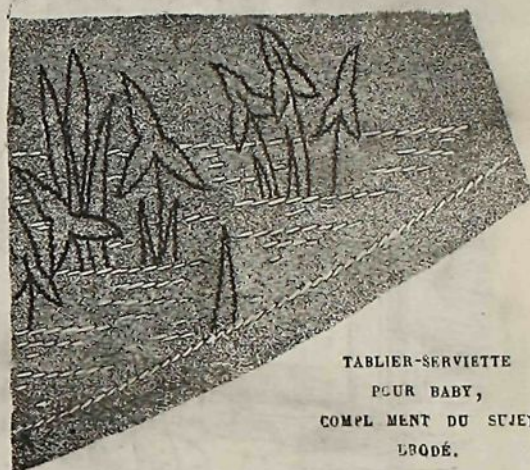
CHEMISETTE APPLIQUE.

**SOMMAIRE** — Chemisette-applique. — Tablier-serviette pour baby. — J. D. — Costume de bain. — Têtière en filet. — Petite guirlande. — Petit tapis de table. — Costume de fillette. — Robe d'enfant (patron découpé). — Jeanne. — Capeline pour baby. — Entre-deux guipure Richelieu. — L. N. enlacés. — Capote. — Motifs souta-

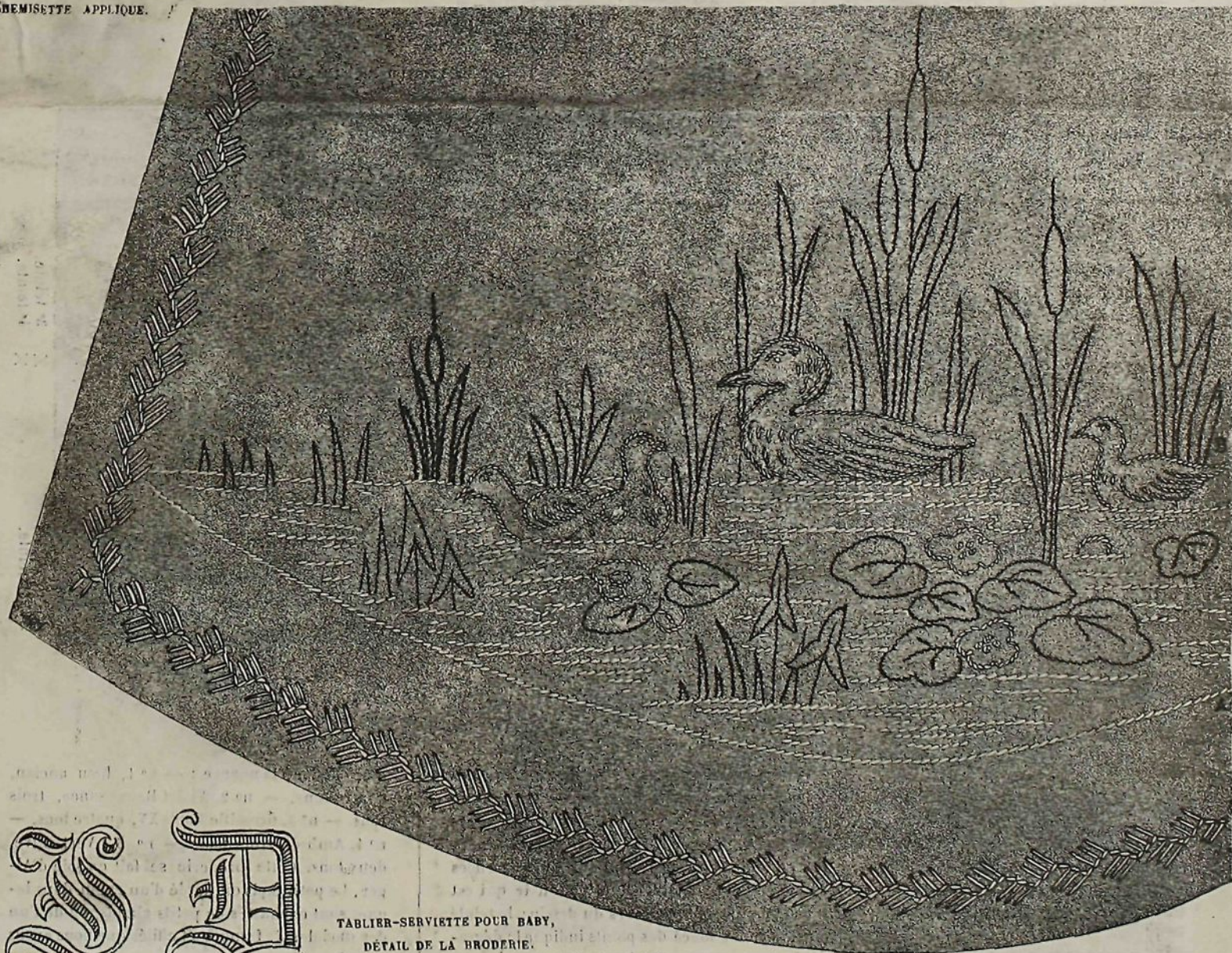
chés pour brassière. — Bavette-corsage. — F. E. enlacés. — A. J. enlacés — Dessus de table de nuit (Greenaway). — M. F. — E. V. B. enlacés. — Panier à ouvrage. — Branche pour angle de col. — Mantelet en satin bouclé. — Visite en gaze brochée.

**CHEMISETTE APPLIQUE.** — Chemisette bouffante en gaze brochée, coulissée à la taille et terminée par une dentelle plissée; nœud de satin rose pâle, de côté sur le coulissé. Un coquillé de dentelle part de l'encolure, borde l'applique dans le haut et traverse la chemisette; petit col droit en velours rubis, posé sur un plissé montant, nœud de satin à l'encolure, et touffe de fleurs jetée de côté à l'angle du coquillé.

**TABLIER-SERVIETTE DE TABLE POUR BABY**, modèle de mademoiselle Lec-ker. — On brode cette petite serviette, en coton ou en soie se lavant, de trois tons, bleu, rouge, loutre, etc.; le cordon de feuilles qui borde la serviette tout autour est de la nuance moyenne; on fait cette guir-lande en point mexicain de la teinte moyenne. Le sujet, que l'on com- pète en raccordant la partie détachée aux lettres A et B, est brodé en point tige. Cette petite serviette dessinée et échantillonnée avec soie pour la broderie, est de 8 fr., et de 6 fr. 50, si l'on remplace la soie par du coton.



TABLIER-SERVIETTE  
POUR BABY,  
COMPLÈMENT DU SUJET  
BRODÉ.



TABLIER-SERVIETTE POUR BABY,  
DÉTAIL DE LA BRODERIE.

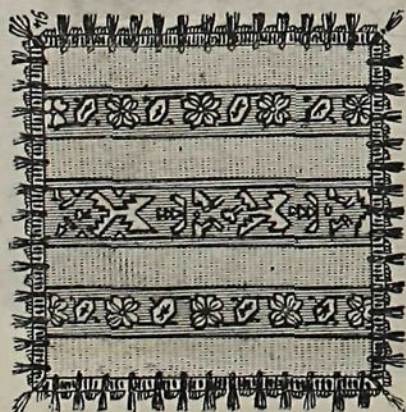




COSTUME DE BAIN.

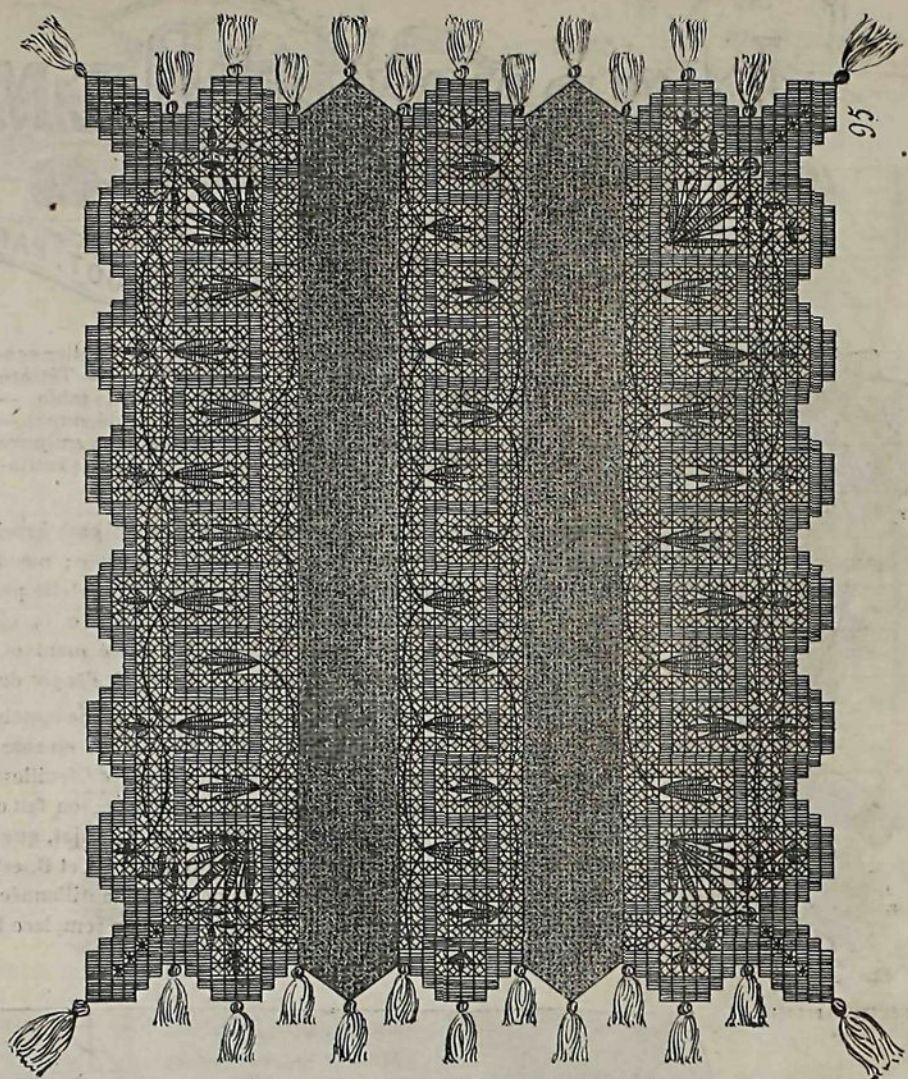
COSTUME DE BAIN. — Pantalon drapé de côté sous un nœud de galon en laine. Tunique croisée fermée sur le côté en drapant le corsage; manche relevée à l'épaule, retenue par un nœud en galon de laine. L'encolure est bordée d'un plis é qui continue jusqu'à la taille (Les abonnés aux Editions hebdomadaire et bimensuelle *verle* recevront ce patron le 16 juin.)

PETIT TAPIS DE TABLE, TISSU A RAIES LAMÉES.

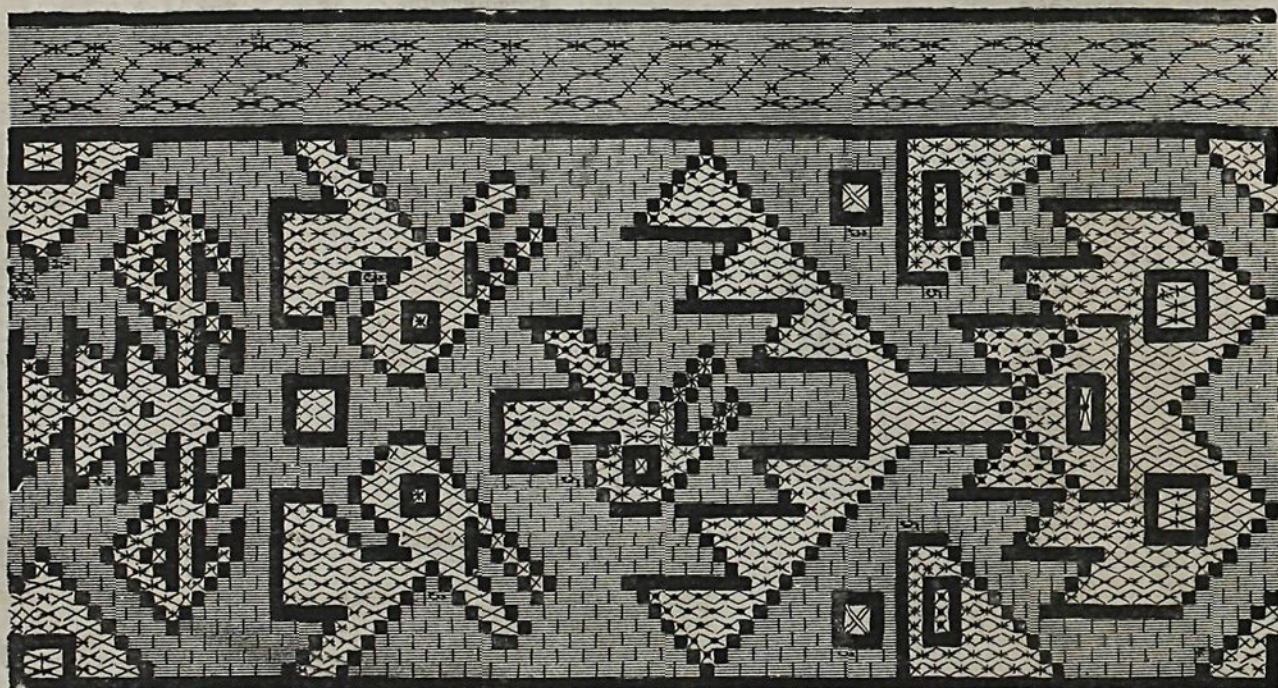


PETIT TAPIS DE TABLE, tissu à raies lamées. Modèle de mademoiselle Lecker. — Ce tissu de nuance olive a des raies satinées unies, alternant avec celles sur lesquelles se fait la broderie, en point à la croix, et qui sont brochées de même teinte et lamées; le filet noir qui est le hoché marque les contours du dessin; le teinté plus ou moins foncé des points indique le dégradé des tons, pour toutes les nuances, et le nu-

méro désigne la nuance : — n° 1, Bleu ancien, quatre tons. — n° 2, Violet Renaissance, trois tons. — n° 3, Groseille Louis XV, quatre tons. — n° 4, Ambre, trois tons. — n° 5, Vert olive, deux tons. Cette broderie se fait en soie d'Alger. Le petit tapis est bordé d'un galon dans lequel sont enchâssés de petits glands, ou de l'un des modèles de franges et effilés que nous avons donnés.



TÊTIÈRE DE FAUTEUIL EN FILET, voir page 3.

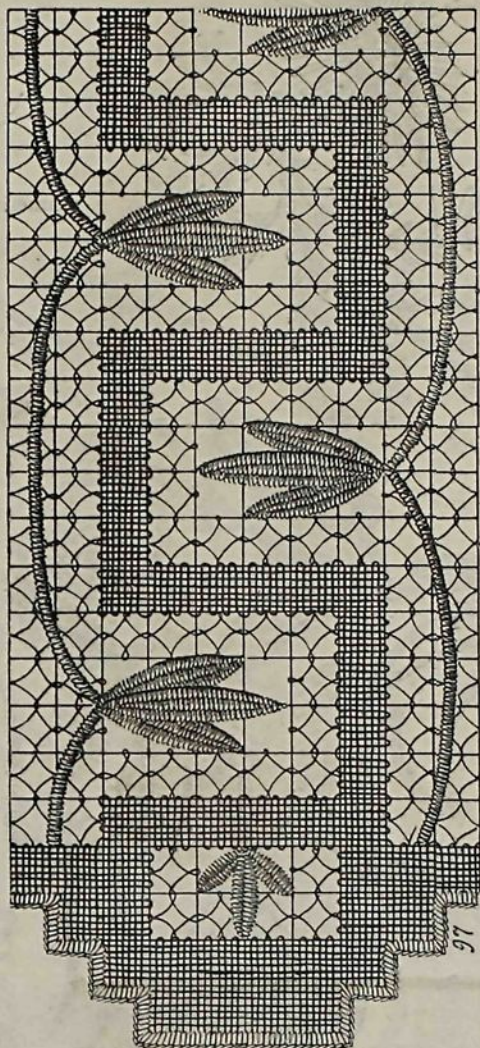


PETIT TAPIS DE TABLE, RAIE DU MILIEU, DÉTAIL.



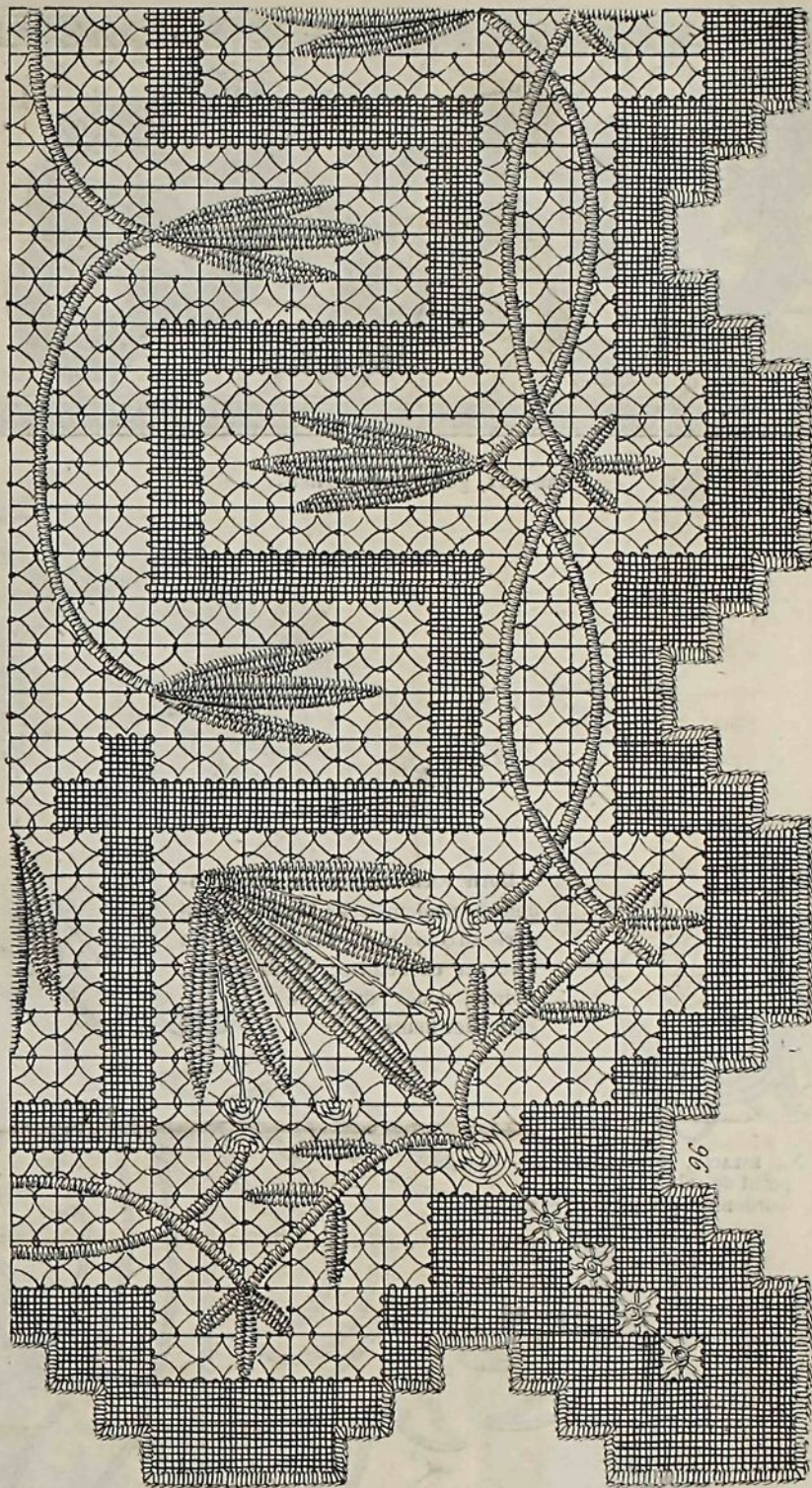


PETITE GUIRLANDE, plumetis, cordonnet et pois.



TÊTIÈRE DE FAUTEUIL, ENTRE-DEUX.

TÊTIÈRE DE FAUTEUIL EN FILET. — Elle est composée d'un entre-deux en filet posé entre deux bandes de peluche ou deux rubans de satin; si on veut la faire en fil écriu, on remplacera la peluche par un entre-deux en étamine écriue sur laquelle on pourra broder en soie d'Alger un dessin en point à la croix; nous en avons publié plusieurs. La dentelle qui borde de chaque côté est terminée en angle en haut et en bas; cette dentelle pourra être employée pour beaucoup d'autres objets. Voir le Manuel pour les jours. Comme on le voit sur le croquis, ce voile de fauteuil est orné dans le haut et dans le bas de glands-houppes, qui se font en soie d'Alger de la nuance de la peluche; si les entre-deux sont en étamine brodée, on rappellera dans les glands les nuances de la broderie en les variant.



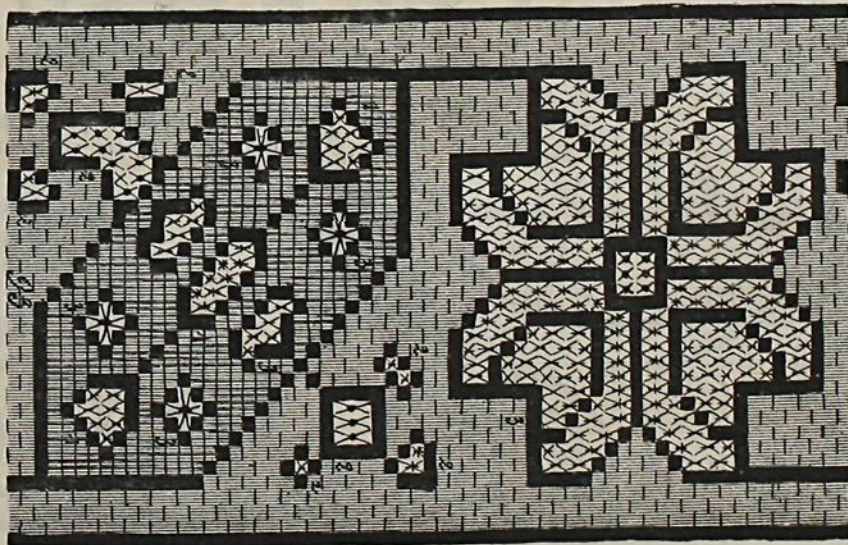
TÊTIÈRE DE FAUTEUIL, DENTELLE, voir le croquis page 2.



I+

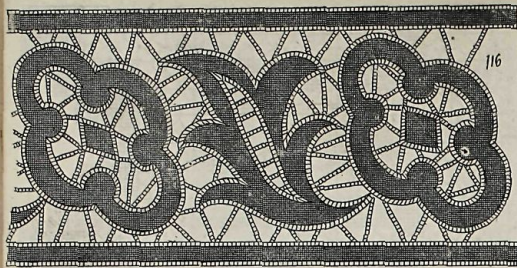
COSTUME DE FILLETTE (DOS).

COSTUME DE FILLETTE, de la gravure jointe à ce numéro, voir l'explication de la gravure. (Ce patron sera publié dans les éditions paraissant le 16 juin.)



PETIT TAPIS DE TABLE, RAIE DE CÔTÉ, DÉTAIL. (Voir page 2.)





ENTRÉE-DEUX, guipure Richelieu.

APELINE DE BABY, MOITIÉ DU MOTIF  
DU RAYOLET.

Jeane

JEANNE,  
plumetis et cordons



MOTIF POUR CAPELINE DE BABY, MO-  
dèle de mademoiselle Lecker. — Bro-  
derie en coton blanc sur satinette ou  
soie sur cachemire; points lancés,  
points noués dans le  
cœur des fleurs.

N., ENLACES, plumetis,  
point de sable et  
cordonnnet mat.

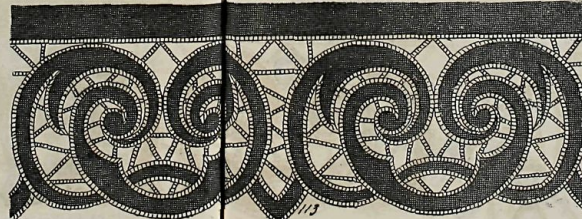


ROBE D'ENFANT, moitié de la  
broderie du devant.

ROBE D'ENFANT, 1<sup>re</sup> et 3<sup>e</sup> agrafes soutachées, dos.

ROBE D'ENFANT  
(patron découpé  
joint à ce numé-  
ro). Cette robe est  
pour petit garçon  
ou pour petite fille; elle  
se fait en toile ou en étoffe  
de laine garnie de la gui-  
pure Richelieu ci-jointe; sur le bas du  
devant elle est brodée à plat sur la robe,  
et les garnitures sont brodées séparé-  
ment sur nansouk ou étamine; on peut  
remplacer la guipure par une garniture  
en broderie anglaise ou la dentelle au cro-  
chet parue en Mai. Le devant soutaché  
est taillé en un seul mor-  
ceau double sur le patron découpé, le panneau plat tient au  
dos; la 2<sup>e</sup> agrafe soutachée est au milieu, la robe est  
fermée sous  
le pli du mi-  
lieu.

ROBE D'ENFANT, 2<sup>e</sup> agrafe soutachée.



ROBE D'ENFANT, garniture guipure R. — Ce dessin servira pour le devant de la robe, la garniture  
du col en lingerie, l'application de la manche formant parement.



BASQUE RAFFORTÉE.

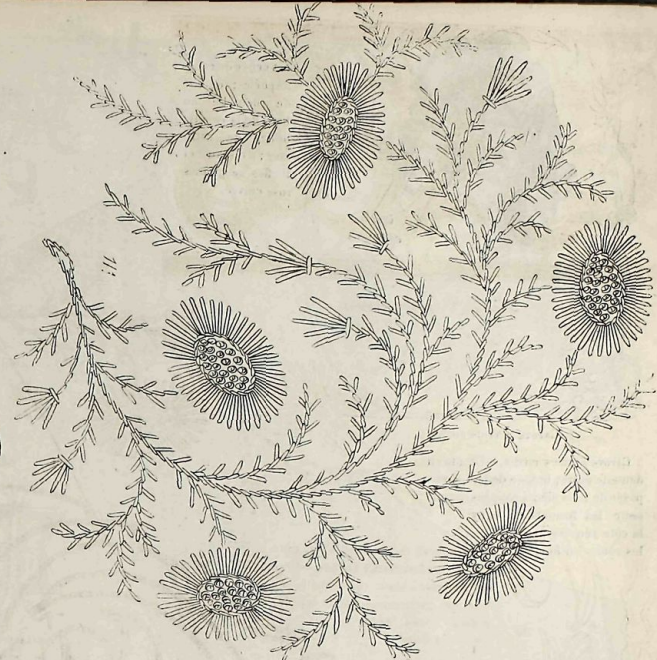
MANCHE,  
DESSOUS.

MANCHE,  
DESSUS.

CÔTÉ PLISSÉ.

MOITIÉ DU DOS.

DEVANT.



CAPELINE DE BABY, MOTIF DU FOND.



ROBE D'ENFANT (DOS).



ROBE D'ENFANT (DEVANT).

ROBE D'ENFANT. — Devant princesse formant plastron brodé en soutache; dos et côtés plissés, réunis  
par un panneau plat orné d'agrafes en soutache; basque plate bordée d'un volant peu froncé, en gu-  
pure Richelieu. (Patron découpé.)

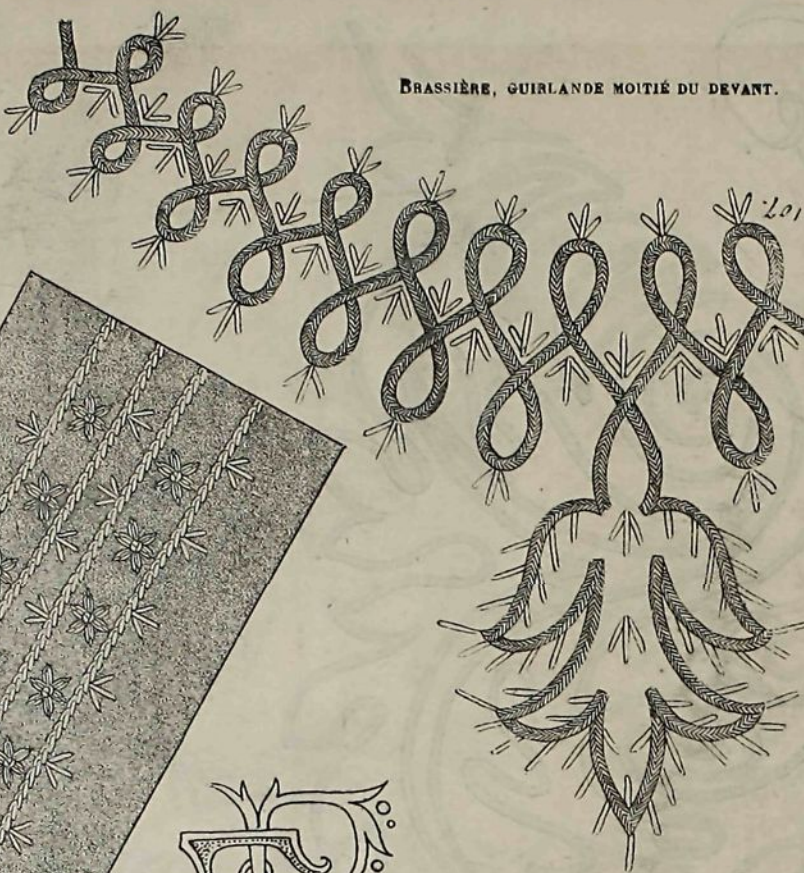




CAPOTE A TROIS PIÈCES.

CAPOTE A TROIS PIÈCES. — Capote en dentelle noire, brodée de jais, composée de trois pièces coupées comme pour les bonnets de baby; la côte réunissant les côtés au fond

est ornée de rangs de perles; coquillé de dentelle au bord de la capote; brides de satin noir; oiseau et touffes de plumes rose cuivré.

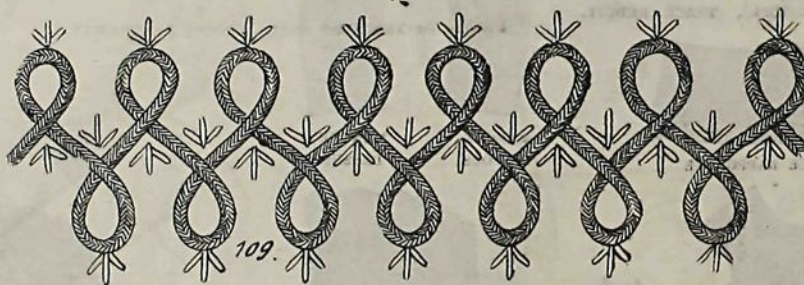


BRASSIÈRE, GUIRLANDE MOITIÉ DU DEVANT.



F. E. ENLACÉS, plumetis, point de sable et pois.

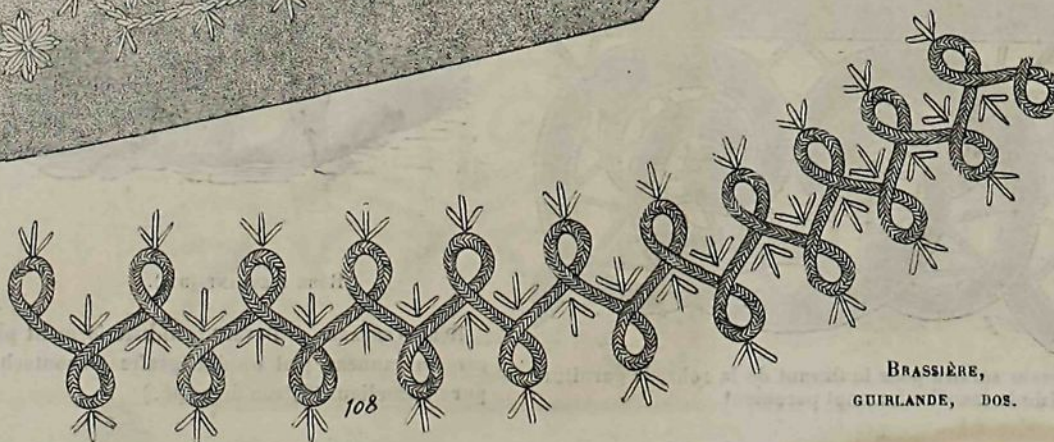
BRASSIÈRE, MOTIFS SOUTACHE ET POINTS LANCÉS, modèle de mademoiselle Lecker. — Le dessin du devant comprend un peu plus de la moitié afin de donner la fleur du milieu complète.



BRASSIÈRE, GUIRLANDE MOITIÉ DE LA MANCHE



A. J. ENLACÉS, plumetis cordonnnet et pois.



BRASSIÈRE, GUIRLANDE, DOS.

BAVETTE-CORSAGE, en satinette. Modèle de mademoiselle Lecker. — Point de chaînette et points lancés, avec étoiles formées par des bouclettes arrêtées par un petit point lancé, on ajoute un point lancé au milieu de la bouclette, un point noué forme le cœur; la bavette dessinée et échantillonnée est de 4 fr.





DESSUS DE TABLE DE NUIT, GROUPE GREENAWAY.

DESSUS DE TABLE DE NUIT OU DE PETIT GUÉRIDON, tissu de coton crème brodé en point tige et points lancés en soie d'Alger ou coton de couleur. Modèle de mademoiselle Lecker. — Le cercle entourant le groupe est vieil or; l'angle terminant l'encadrement est composé d'un motif rose ancien deux tons entre deux branches vert thé deux tons. Quant aux personnages, on varie les nuances de leur habillement en employant telle couleur que l'on veut, ou se dirigeant sur les descriptions des modèles que nous avons donnés en ce genre. On peut aussi faire toute la broderie en une seule nuance. Le bord de ce petit tapis est effilé tout autour sur 2 centimètres.



M. F., plumetis.

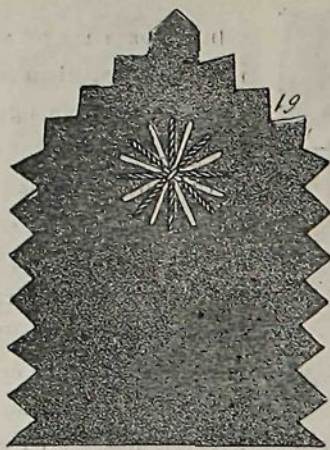


E. V. B. ENLACÉS, plumetis cordonnet, cordonnet mat, pois et point de sable.



DESSUS DE TABLE DE NUIT, ENCADREMENT.

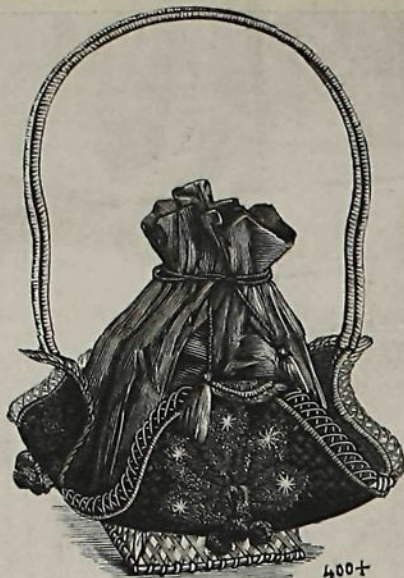




PANIER A OUVAGE, DEUXIÈME PALMETTE.

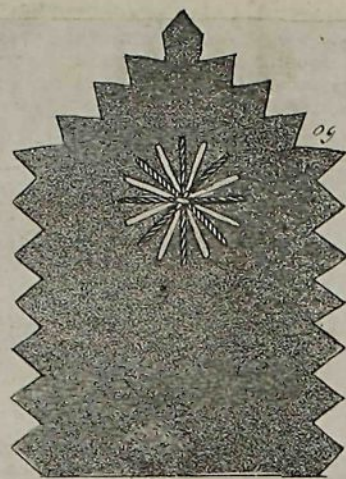


PANIER A OUVAGE, TROISIÈME PALMETTE.



PANIER A OUVAGE.

PANIER A OUVAGE, osier bronzé, avec galerie et anse dorées. Modèle de mademoiselle Lecker, 3, rue de Rohan. — Les quatre côtés du panier sont ornés d'une écaille en peluche bleu pâle, formée par les palmettes ci-jointes, l'étoile est brodée en soie d'Alger ambre deux tons avec point croisé bronze; l'écaille est composée de : une palmette n° 1, au milieu et de chaque côté en dégradant, une n° 2 et une n° 3; vous les réunissez en les plissant dans le bas, sous une agrafe en peluche de même nuance; une grappe de deux ou trois boules bronze avec ganse vieil or sort de l'agrafe, voir le croquis. Le sac du panier est en satin loutre.



PANIER A OUVAGE, PREMIÈRE PALMETTE.



BRANCHE.

BRANCHE, — broderie en point tige, en coton blanc ou de couleur, pour angle de col et manchette en toile. Les nervures des feuilles sont en points lancés, les cœurs en points noués.



MANTELET EN SATIN BOUCLÉ. — Modèle de la maison Cheuvreux-Aubertot, boulevard Poissonnière, 7.

MANTELET EN SATIN BOUCLÉ. (DUC D'ORLÉANS, 295 FR.) — Mantelet-visite en satin bouclé avec chemisette de dentelle; dos court, basque très fournie en dentelle; manche froncée à l'épaule; ruché de dentelle autour du cou; pampilles de jais dans les coquilles de dentelle qui ornent le mantelet.



VISITE EN GAZE BROCHÉE. (Modèle des magasins de la Scabieuse, rue de la Paix, 10.)

VISITE EN GAZE BROCHÉE. — Visite bordée d'un double volant de dentelle avec tête en appliques de passementerie; pèlerine faisant manche ornée de même et épaulette de passementerie; basque composée de deux écailles plissées sur un flot de ruban de satin; grosse ruche de dentelle à l'encolure. (Les abonnées aux éditions hebdomadaire et bi-mensuelle verte recevront ce patron le 16 juin.)