

# JOURNAL des DEMOISELLES

8° ALBUM

48, RUE VIVIENNE

YVES & BARRET SC

AOÛT 1884



COSTUME D'ENFANT, DOS.  
de la maison Tissier et Bourrely (ancienne  
maison Chevreux-Aubertot).

**SOMMAIRE** — Costume d'enfant. — Costume d'enfant (Marion). — Garniture, galon Colbert et crochet. — Dessous de lampe ou objet d'art. — Garniture. — Costume en alpaga et tresse. — Costume de jeune fille. — Costume en foulard. — Entre-deux. — Costume d'amazone. — Costume de campagne. — Robe de baby. — Tapis Smyrne tricoté. — Ecran. — Têtière, imitation de dentelle. — Petite garniture. — Fond à bandes chimères. — Petit entre-deux. — Motif broderie en chenille. — Elise. — Petite serviette de poche, broderie rococo. — Dessus de berceau en étamine à damier. — A. D. enlacés. — M. L. enlacés. — Branche pour dessus de buvard ou d'album.

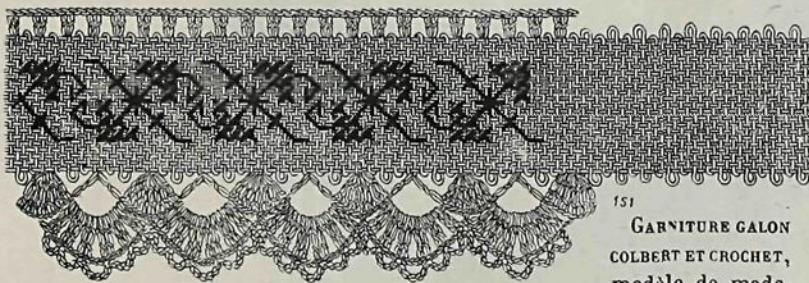
**COSTUME D'ENFANT, DOS.** (Voir le devant à la gravure coloriée.) — La jupe blanche, ornée de piqûres de soie bleue, est ronde tout autour; dos tombant en deux pattes plissées, basque rapportée formée d'écailles avec revers, trois écailles de chaque côté. Le même modèle en ottoman et velours, fait un costume très habillé; on le fait aussi en zéphir ou toile de lin. (Voir la planche de patrons.)

**COSTUME D'ENFANT. (Marion.)** — La jupe plate en alpaga blanc est ornée de petits galons lamés posés en long, terminés par des bouclettes dépassant la jupe et posant sur un plissé. Basque fuyante, découvrant largement le gilet découpé au milieu; plissé à gros plis des deux côtés de la basque du dos, aiguillette de galon terminée par un trèfle. Col, parement et poche

garnis de galons avec bouclettes aux deux extrémités. (Les abonnées aux éditions hebdomadaire et bi-mensuelle verte recevront ce patron le 16 août.)



COSTUME D'ENFANT EN ALPAGA BLANC. (Modèle de  
madame Langevin-Stulz.)



151  
GARNITURE GALON  
COLBERT ET CROCHET,  
modèle de made-

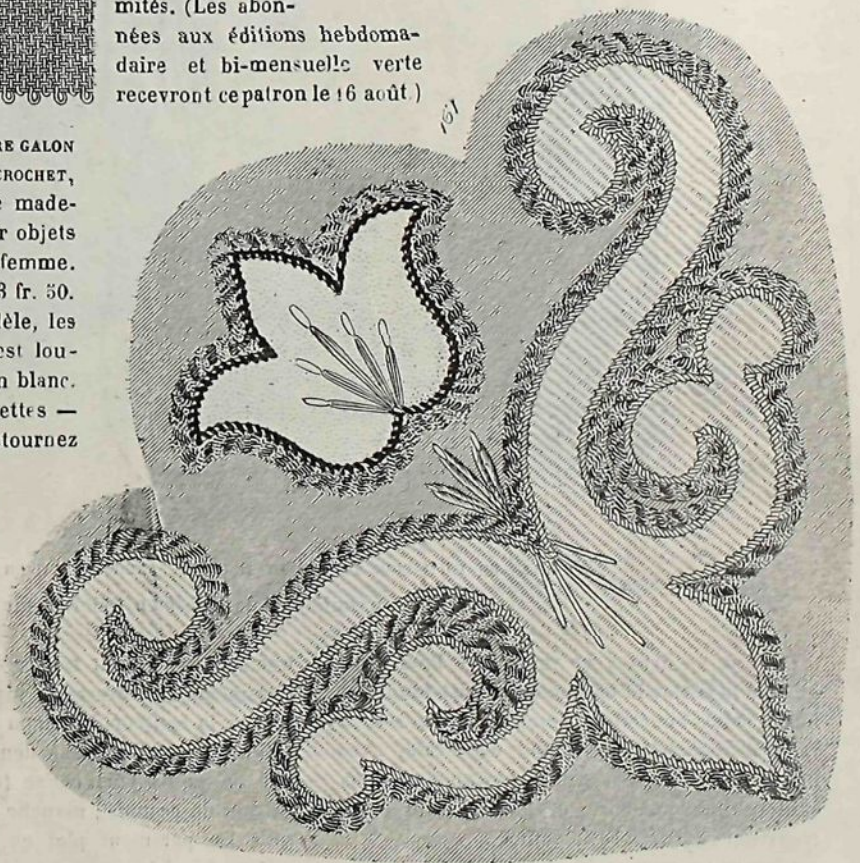
moiselle Lecker. 3, rue de Rohan. — Ces garnitures sont charmantes pour objets de toilette d'enfant ou de baby, et pour costumes de jeune fille ou jeune femme. Le galon par pièce de 5 mètres échantillonné, avec fournitures, est de 3 fr. 50. On brode le galon en soie d'Alger, en laine ou en coton; dans notre modèle, les petits angles en point à la croix sont ponceau, et le reste de la broderie est loutre, mais on peut modifier ces nuances. Le travail au crochet est en coton blanc.

**1<sup>er</sup> RANG :** — \* 1 bride dans le 2<sup>e</sup> picot du galon — 7 mailles-chainettes — 1 bride dans le même picot — 7 brides doubles dans le 2<sup>e</sup> picot — retournez au signe \*.

**2<sup>e</sup> RANG :** — \* 1 demi-bride crochet Marie-Louise prise dans la 4<sup>e</sup> des 7 brides doubles du rang précédent — 5 fois : (— 2 brides doubles dans le jour de 7 mailles-chainettes — 5 mailles-chainettes — 1 bride prise dans le haut de la dernière bride double que vous venez de faire) — 2 brides doubles dans le même jour — retournez au signe \*.

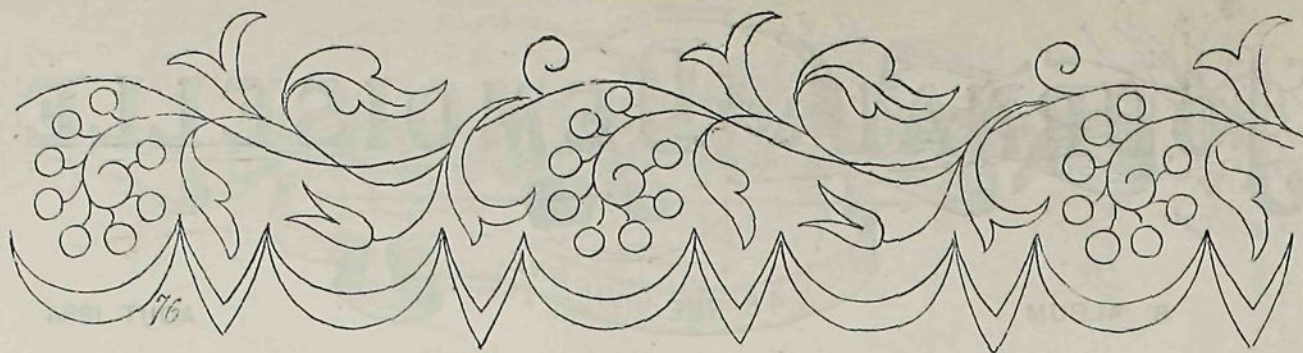
Le pied est composé d'un seul rang : — \* 2 brides dans le picot — 1 maille-chainette — retournez au signe \*.

**ANGLE POUR DESSOUS DE LAMPE, modèle de mademoiselle Lecker.** — Vous faites ce dessous de lampe en drap bronze et vous placez aux quatre angles le motif ci-joint. La grande applique est en peluche cramoisie fixée par un point de Boulogne en fine chenille de même nuance, cernée intérieurement d'une ganse perlée vieil or; les points lancés sont en soie d'Alger vieil or. La fleur est une applique en peluche vieil or, avec point de Boulogne en chenille vieil or, cernée intérieurement d'une ganse perlée cramoisie, les points lancés sont de même nuance.



DESSOUS DE LAMPE OU D'OBJET D'ART.





GARNITURE, plumetis, cordonnet, pois et feston.



B +

MODÈLES DE LA MAISON TISSIER ET BOURELY, ANCIENNE MAISON CHEVREUX-AUBERTOT, BOULEVARD POISSONNIÈRE, 7.

(Voir la première et la troisième toilettes sur la gravure coloriée de ce numéro.)

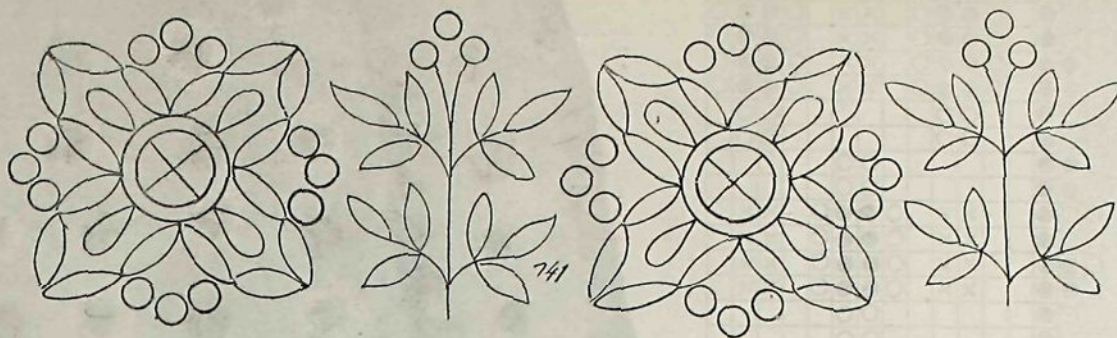
COSTUME EN ALPAGA ET TRESSE. — Pouf droit plissé à la taille; la basque du dos est fendue et forme deux bouclettes posant sur un second rang de bouclettes en galon de tresse, avec pendants en alpaga et ganse. Les abonnées aux éditions hebdomadaire et bi-mensuelle verte recevront ce patron le 16 août.

COSTUME DE JEUNE FILLE. — Jupe plate en voile gris, coupée de quilles plissées en travers;

une écharpe faisant tablier, est retournée sur elle-même et traverse la jupe en biais pour se fixer à la hauteur du genou sous un nœud de satin. Corsage découpé à dents sur un gilet broché de petits pois cerise (voir la planche de patrons de ce mois); manche à parement plissé, sous un parement plat en tissu broché; col rabattu broché.

COSTUME EN FOULARD UNI ET FOULARD BRODÉ. — Chemisette froncée avec garniture formant empiècement; deux revers de velours rabattant sur le gilet montent jusqu'à la hauteur de cette garniture; tablier drapé en pointe, bordé de broderie en couleur; manche à revers roulé sur un bracelet de velours. Les abonnées aux éditions hebdomadaire et bi-mensuelle verte recevront ce patron le 16 août.





ENTRE-DEUX, broderie anglaise, roues et cordonnet.



D+

COSTUMES DE MADEMOISELLE VIDAL, RUE RICHELIEU, 104. — ROBE DE BABY DE LA MAISON CHEVREUX-AUBERTOT, BOULEVARD POISSONNIERE, 7, RAYON DE LINGERIE, TROUSSEAUX, LAYETTES, ETC.

COSTUME D'AMAZONE. — Jupe en drap gros bleu, plate devant et plissée derrière à larges plis plats simulant le pouf tombant. Corsage à pointe devant ornée de pattes de galon lamé formant bouclettes aux deux extrémités; dos à basque indépendante formant deux petits pans ornés de galon; le corsage s'arrête en pointe de chaque-côté

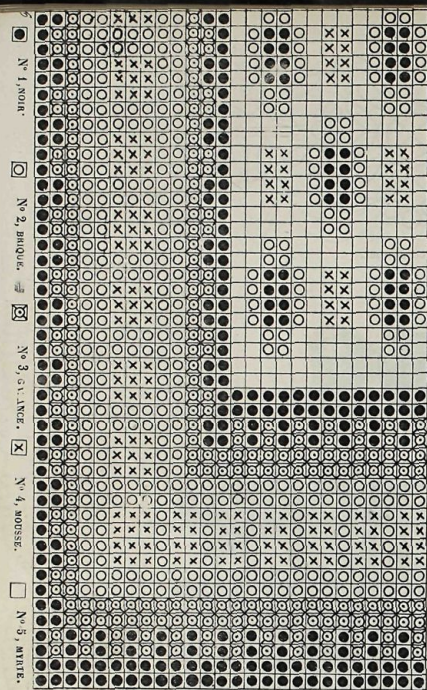
du dos; col droit. (Voir la planche de patrons.)

COSTUME DE CAMPAGNE. — Jupe en batiste unie loutre, plissée à plis creux: tunique drapée en batiste brodée d'un semé de fleurettes au plumetis; pouf mélangé d'étoffe unie et brodée. Corsage à pointe devant à basque habit derrière avec draperie; dans le bas de la jupe trois

petits plissés posés sous le bord des plis plats.

ROBE DE BABY. — Robe ronde en percale mille lignes rose et blanc; basque rapportée capotée sous un gros liseré; corsage froncé au milieu du dos et de chaque côté devant. Col Pierrot et parement plissé à bracelet capoté. (Voir la planche de patrons.)



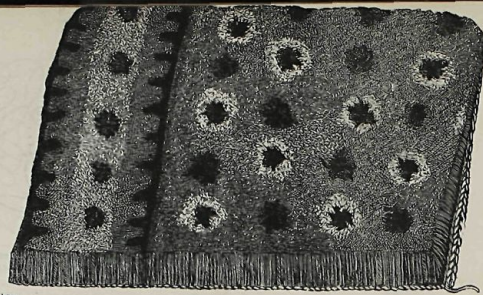


TRICOT, TAPIS SMYRNE, DÉTAIL DU Dessin.

Modèle déposé chez M. Lebel-Delalande, 348, rue Saint-Honoré.

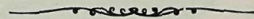
**TAPIS SMYRNE TRICOTÉ.** — Ce charmant ouvrage, créé par M. Paul Schuler, à Manchester, et dont la maison Dulac et Dantot, est seul dépositaire en gros, se trouve dans toutes les maisons d'ouvrages de dames à Paris et particulièrement chez M. Lebel-Delalande, rue Saint-Honoré, 348. On peut confectionner tous les tapis Smyrne et confectonner soi-même de magnifiques tapis de 2 centimètres à 2 centimètres et demi d'épaisseur; un tapis de 1 mètre sur 80 centimètres de largeur, employant 2 kil. 500 grammes de laine Smyrne et 500 grammes de coton Smyrne, revient donc de 25 à 30 francs. Comme outillage, il faut le moule, les aiguilles n° 43 et le dessin colorié, le tout coûte 3 fr. 75. On commence par couper la laine, après l'avoir enroulée bien régulièrement, sans la tendre, sur le moule ayant 2 centimètres à 2 centimètres et demi (voir le détail grossi), on coupe sur le haut creusé du moule; on place les laines de différentes nuances dans des boîtes séparées, comme des perles. Le travail se fait par bandes de 15 à 30 centimètres, ayant la longueur de la largeur du tapis, on les réunit par un surjet à l'envers; quand le tapis est entièrement couvé, avec des ciseaux on égalise les quelques laines qui dépassent. On peut faire le tissu moins épais en coupant les laines plus courtes, avec un moule plus étroit. Le tricot, qui est un tricot mousse, se fait avec le coton Smyrne, les rangs impairs sont unis sans prendre de laine. Pour

**ECRAN, modèle de mademoiselle Lecker.** — La broderie se fait en point fixe et points lancés avec du cordonnet ambre 2 tons, sur satin cramoisi, bleu paon, noir, etc. Le sujet sans l'encadrement peut être employé pour tout autre objet.

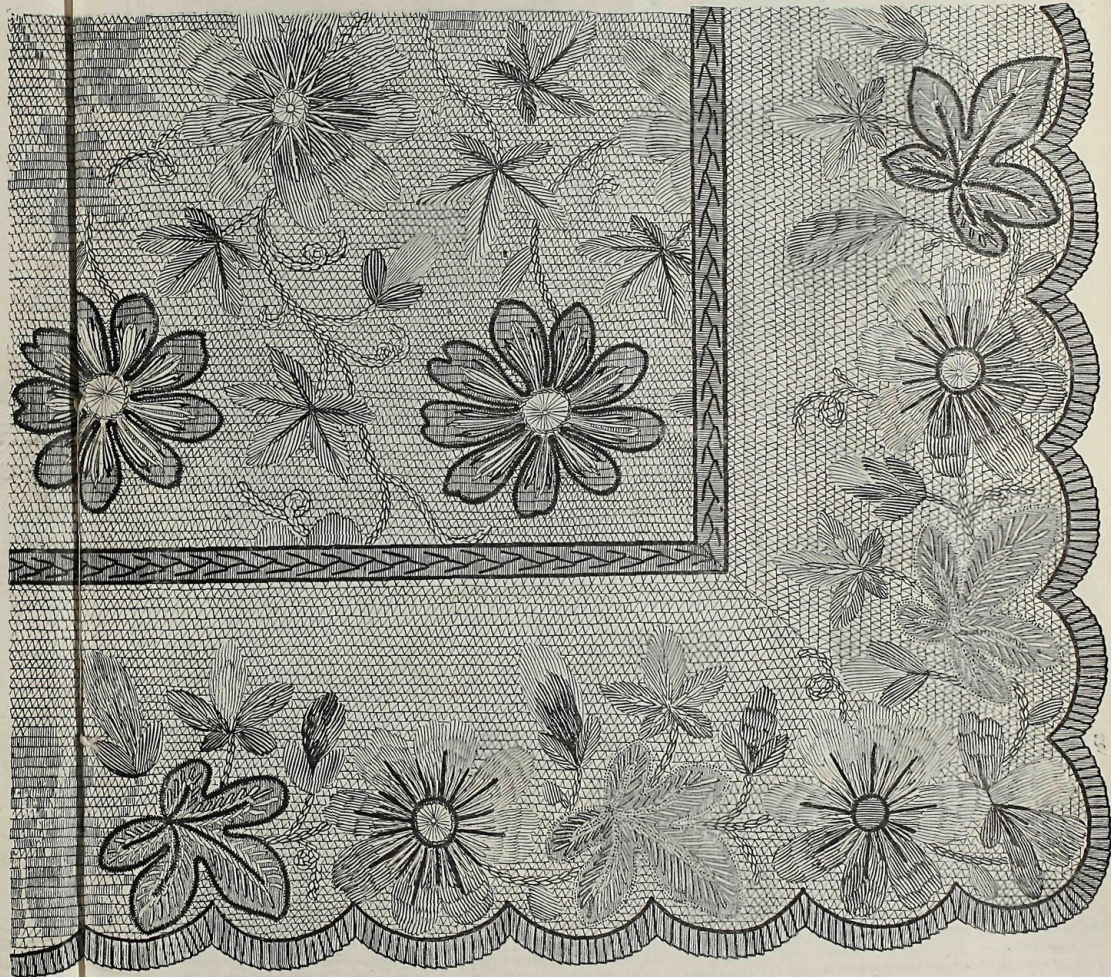
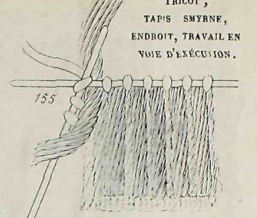
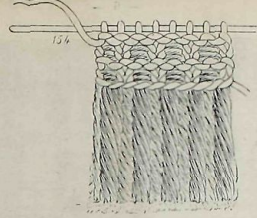
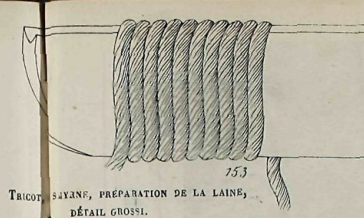


TAPIS SMYRNE TRICOTÉ.

les rangs pairs, vous faites\*: — 1 maille — couchez à côté de cette maille, avant de faire la suivante, le milieu d'un des brins de laine, c'est-à-dire une moitié sortant à l'endroit, l'autre à l'envers — faites la maille suivante — ramenez à l'endroit la moitié de la laine qui ressort à l'envers — retournez au signe \*. — En faisant ce travail, il faut suivre son dessin pour bien voir quelle nuance laine on doit placer à chaque maille.



**ANGLES DE TÊTIÈRE, IMITATION DE DENTELLE ÉCRUE, modèle de mademoiselle Lecker, 3, rue de Rohan.** — Le fond est un plein coupé à la pièce; la dentelle qui est rapportée, est coupée aux angles et recousue en biais. La broderie en points ombrés et points lancés se fait en soie d'Alger. Le cœur des fleurs du fond et des grandes feuilles de la dentelle, est fait par un point de Bologne en laine bronze lamée d'or. Le broche du tissu sert de tracé pour la broderie, qui le recouvre entièrement. Pour le fond, aux rangs impairs du dessin, les fleurs sont cernées de la laine lamée, le cœur est formé par un œillet rouge brique foncé; les points lancés à l'intérieur sont alternés; une fleur avec les pétales brodés d'un point rouge brique au milieu et de chaque côté, deux points vert mousse très clair et trois points bleu pâle; à l'autre fleur le bleu pâle est remplacé par du blanc bouté. Le bouton est en point ombré bleu pâle et deux tons; aux rangs pairs, toutes les fleurs sont en point



TÊTIÈRE, IMITATION DE DENTELLE ÉCRUE.

ombré rose chair six tons, avec pétales et calice bleu pâle. Les tiges sont en point de chaînette bois; le feuillage 5 tons vert très clair. Dans la dentelle, toutes les fleurs en point ombré rose chair six tons, avec pétales et calice

cœur brique, et une rose chair 4 tons, cœur bleu pâle et vert très clair. Les boutons sont également alternés, un bleu et un rose chair. Les grandes feuilles cernées, avec nervures

3 tons et une vert mousse 3 tons; le feuillage et les tiges sont assortis à ceux du fond. La dentelle est bordée d'un point mexicain havane, cerné intérieurement d'une laine lamée; la couture qui réunit le fond et la dentelle est main-

tenue par un point d'épine havane, bordé de chaque côté d'une laine lamée. La têtère échantillonnée avec fouritures, coûte 25 francs, le tissu seul avec la dentelle et les soies, 15 francs.





PETITE GARNITURE, plumetis, cordonnet, pois et feston dents de scie

FOND A BANDES CHIMÈRES, pour coussin, dessus de table, fauteuil, chaise, etc. Modèle de mademoiselle Lecker. — Le tissu broché sert de tracé pour le dessin; le motif du haut donne l'aspect de l'étoffe avant d'être bro-

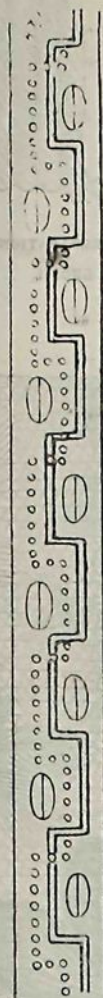
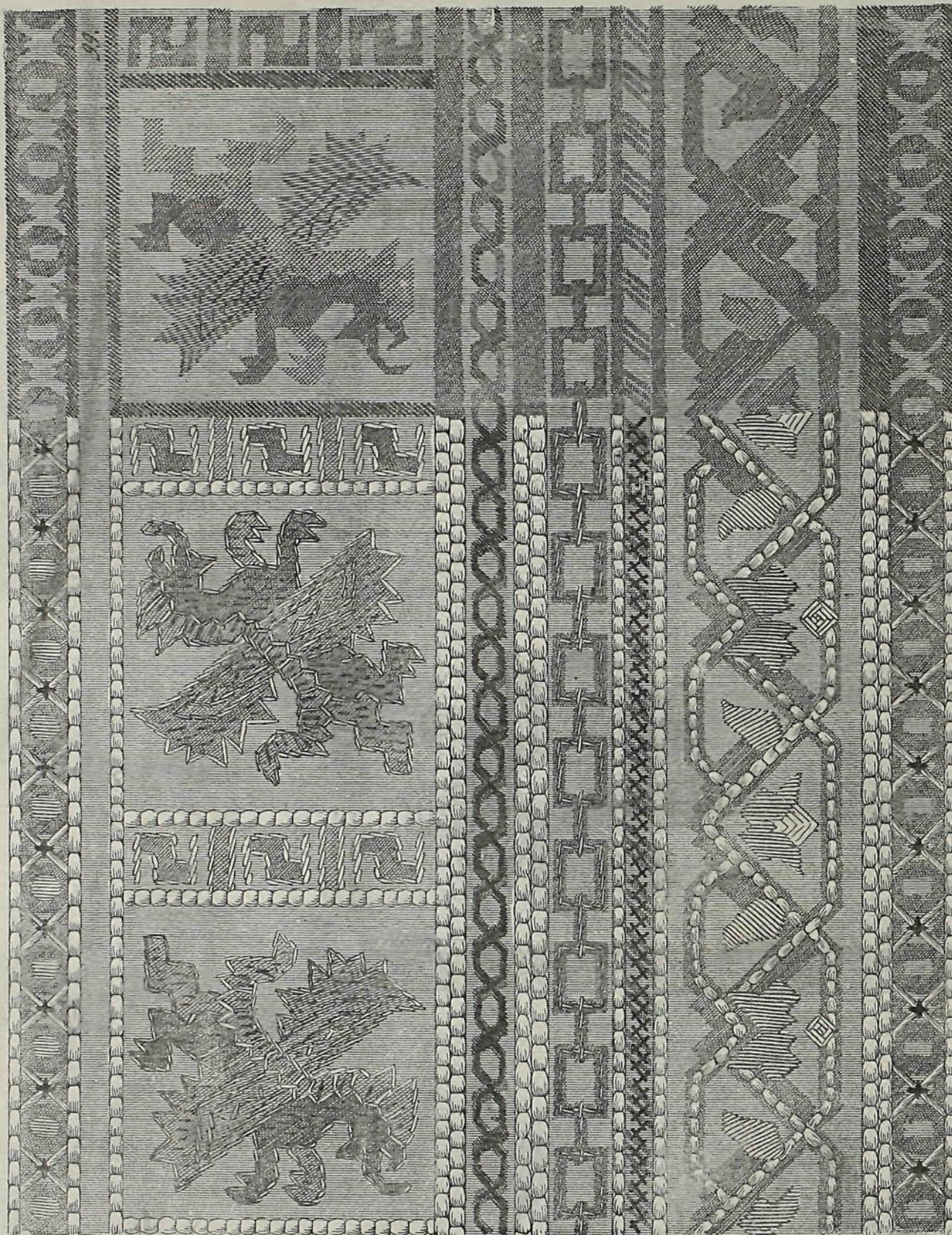
dée. En largeur vous avez un raccord complet, plus le second raccord commencé par la petite raie à croisillons avec pois au milieu; la broderie est faite avec de la soie d'Alger dédoublée.

1<sup>re</sup> RAIE : croisillons feuille morte retenus par un point croisé olive, pois au passé vieil or.

2<sup>e</sup> RAIE : bordée des deux côtés d'un point de Boulogne crème avec points d'arrêt bois, points noués bleu pâle, séparés par un point lancé en biais, grenat.

3<sup>e</sup> RAIE : la 1<sup>re</sup> TRAVERSE avec grecques est bordée en haut et en bas par un point de Boulogne bronze avec points d'arrêt crème, la broderie des grecques et des chimères est mélangée de point tige et de points lancés; suivre sur le dessin : — grecques : vieil or deux tons, séparées par deux baguettes feuille morte. — 1<sup>re</sup> CHIMÈRE :

FOND A BANDES CHIMÈRES.  
pattes et semé de points du corps crème; tête et queue grenat, points lancés intérieurs crème; langue vert myrte; haut du corps grenat et ambre; aile du haut vieil or, semé de points ambre, zigzag du milieu vert myrte; aile du bas vert myrte, semé de points et zigzag du milieu cramoi. — La 2<sup>e</sup> TRAVERSE avec grecques comme la 1<sup>re</sup>, sauf le point de Boulogne dont la teinte bronze est plus claire. — 2<sup>e</sup> CHIMÈRE : pattes et semé de points du corps bleu pâle; tête et queue bronze; langue ponceau foncé; haut du corps bronze et vieil or; aile du haut blanc rosé; semé de points cramoi, traits droits à l'intérieur; aile du haut cramoi, semé de points et trait droit du bas blanc rosé, zigzag ponceau foncé.



PETIT ENTRE-DEUX, plumetis, cordonnet mat et pois.

4<sup>e</sup> RAIE : bordée de chaque côté d'un point de Boulogne crème avec points d'arrêt bois, et d'un orange avec points d'arrêt bronze, le petit cordon ondulé est bleu pâle.

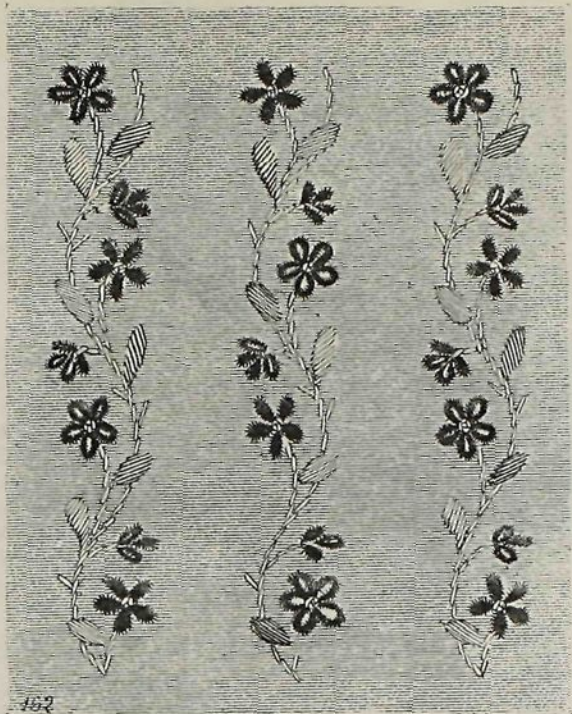
5<sup>e</sup> RAIE : chaîne de carrés ponceau foncé avec filet intérieur ponceau, réunis par un point lancé vieil or.

6<sup>e</sup> RAIE : bordée des deux côtés d'un point de Boulogne bronze avec points d'arrêt crème; cordon en point de chausson vert myrte.

7<sup>e</sup> RAIE : l'arabesque est tracée par un point de Boulogne crème avec points d'arrêt feuille morte, les feuilles et fleurettes sont brodées au passé : fleurette principale rose brique, cœur points lancés grenat; feuille vert réséda; fleurette crème; feuille réséda.

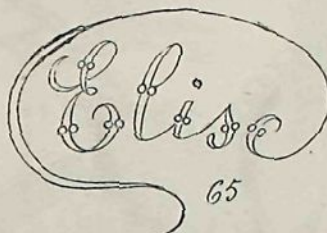
Ce travail étant tout de fantaisie, les dispositions de nuances que nous donnons pour les personnes qui préfèrent être guidées, peuvent être complètement changées, interverties ou remplacées par d'autres nuances.



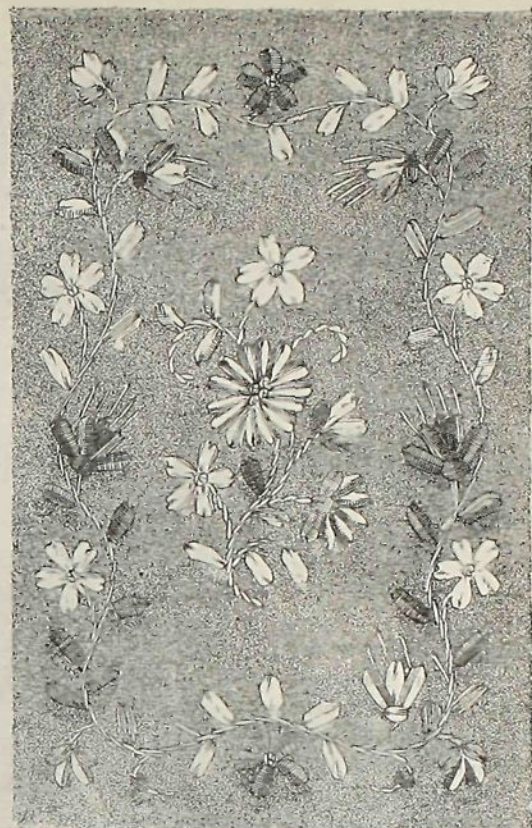


MOTIF BRODERIE EN CHENILLE.

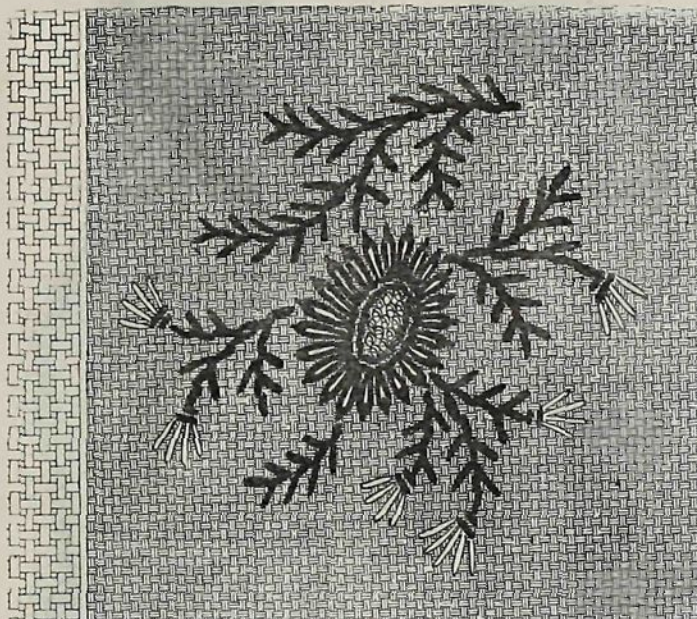
MOTIF BRODERIE EN CHENILLE, pour pochette, pelote, serviette de poche, porte-aiguilles, etc., modele de mademoiselle Lecker. — Vous alternez une raie avec les fleurettes en chenille bleue et une avec les fleurettes roses; dans les deux nuances, vous pouvez les faire de tons variés. Les feuilles sont en chenille vert réséda; le cœur des fleurs est formé par un point noué en cordonnet vieil or; les tiges sont en point tige en soie d'Alger bois avec les fleurs bleues, verte avec les fleurs roses. Ce motif peut être brodé sur satin de telle nuance que l'on voudra.



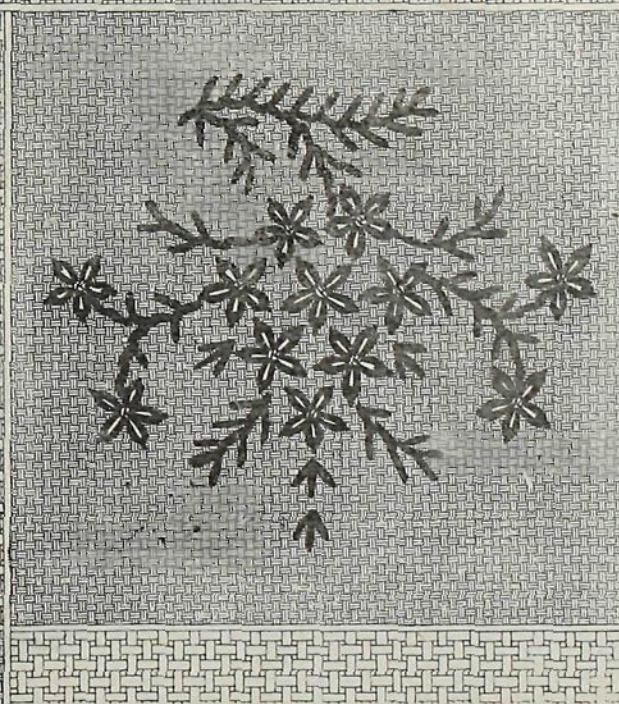
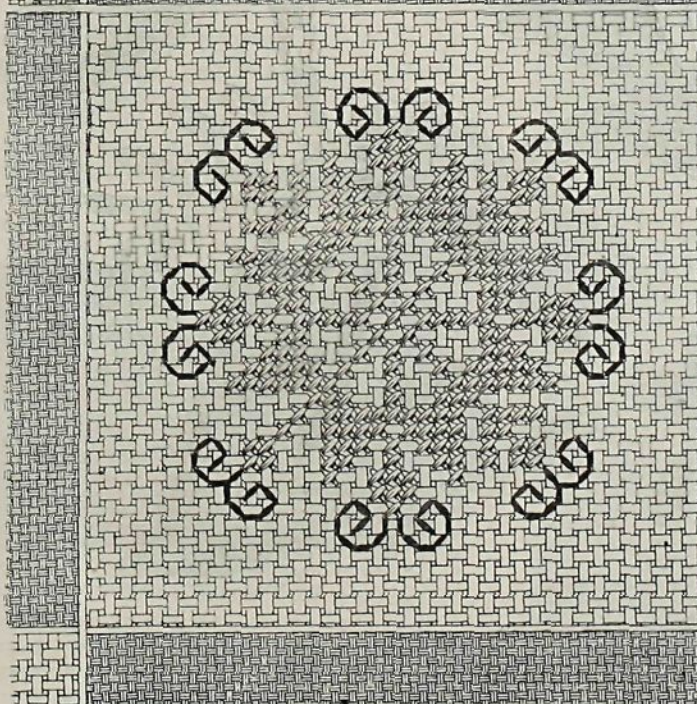
ÉLISE, plumetis, cordonnet et pois.



PETITE SERVIETTE DE POCHE, BRODERIE ROCOCO.



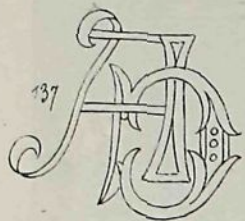
PETITE SERVIETTE DE POCHE, BRODERIE ROCOCO SUR satin noir ou de couleur. — Le bouquet du milieu est varié de fleurettes en petits rubans, bleu, saumon, violet renaissance et blanc liseré. Le cœur des fleurs est en points noués en soie vieil or; l'encadrement est composé de fleurettes et boutons roses de nuances variées et violet Renaissance; le feuillage est également en petits rubans de verts variés de nuances éteintes; les tiges en point tige et les points lancés en dehors des fleurs se font en soie d'Alger vert mousse. Vous pourrez vous procurer ce petit objet échantillonné, chez mademoiselle Lecker, 3, rue de Rohan.



DESSUS DE BERCEAU. — Ce dessus de berceau de 70 centimèt. de longueur sur 55 centimèt. de largeur, est en étamine à grand damier. On brode, en soie d'Alger de deux tons rose ou bleu pâle, en points lancés sur les carrés mats; sur les carrés clairs, les points à la croix sont faits avec la soie du ton le plus clair; les serpents des angles en points non croisés sont de la teinte plus foncée; on garnit le tout d'une dentelle. L'objet tout dessiné, avec les fournitures, se trouve chez mademoiselle Lecker, 3, rue de Rohan.

DESSUS DE BERCEAU EN ÉTAMINE A DAMIER.





A. D. ENLACÉS, plumetis, cordonnet mat, pois et point de sable.

BRANCHE POUR DESSUS DE BUVARD OU D'ALBUM. Mademoiselle Lecker, 3, rue de Rohan, vous fournira ce modèle tout échantillonné sur cuir d'Allemagne gris. Le dessin très riche est en relief très épais, les appliques en satin gris sont bourrées avec de la ouate et fixées sur les contours extérieurs par un point de Boulogne en soie d'Alger, non dédoublée, vert Nil très pâle, cerné intérieurement par une fine ganse d'or; la même ganse d'or cerne les tiges qui sont faites en point côtelé, en soie d'Alger vert Nil, 3 tons. Pour donner plus de relief à la ouate dans les nervures creusées par un point tige; on fait d'abord un point serré en soie fine grise. Les nervures sont variées des 3 tons vert Nil que l'on emploie également pour les petits branchages légers; les nervures au milieu des clochettes sont en cordonnet d'or, points lancés.



M. L. ENLACÉS, plumetis et cordonnet.



BRANCHE POUR DESSUS DE BUVARD OU D'ALBUM.