

JOURNAL des DEMOISELLES

9° ALBUM

48, RUE VIVIENNE

SEPTEMBRE 1884

SOMMAIRE : Tablier de jardin. — Fleurette pour angle de col. — A. G., enlacés. — Portefeuille. — Entre-deux. — Col appliqué. — Toilette de diner. — Costume d'enfant. — Taie d'oreiller. — Angle en étamine. — J. D., enlacés. — Gant en fil perse. — Toilette de mariée. — Costume de jeune fille. — Dentelle au crochet. — V. L. — Eugénie. — Corsage de dessous. — Vide-poche. — Dentelle guipure Richelieu. — Jupon de dessous pour fillette. — Ecran à main. — Cadre à photographie. — II. C., enlacés. — Garniture, guipure Richelieu. — Noémie. — Petit entre-deux. — C. F., enlacés. — Bouquet tapisserie par signes. — Mouchoir. — Chapeau de baby. — Motif broderie au passé. — E. V., enlacés. — Sachet broderie rococo.



FLEURETTE.



A. G. ENLACÉS, plumetis, cordonnet et point de sable.

FLEURETTE, pour angle de manchette et col; broderie, point tige en blanc ou couleur. Le cœur de la fleurette est formé par un point noué un peu gros.



407+

TABLIER DE JARDIN.

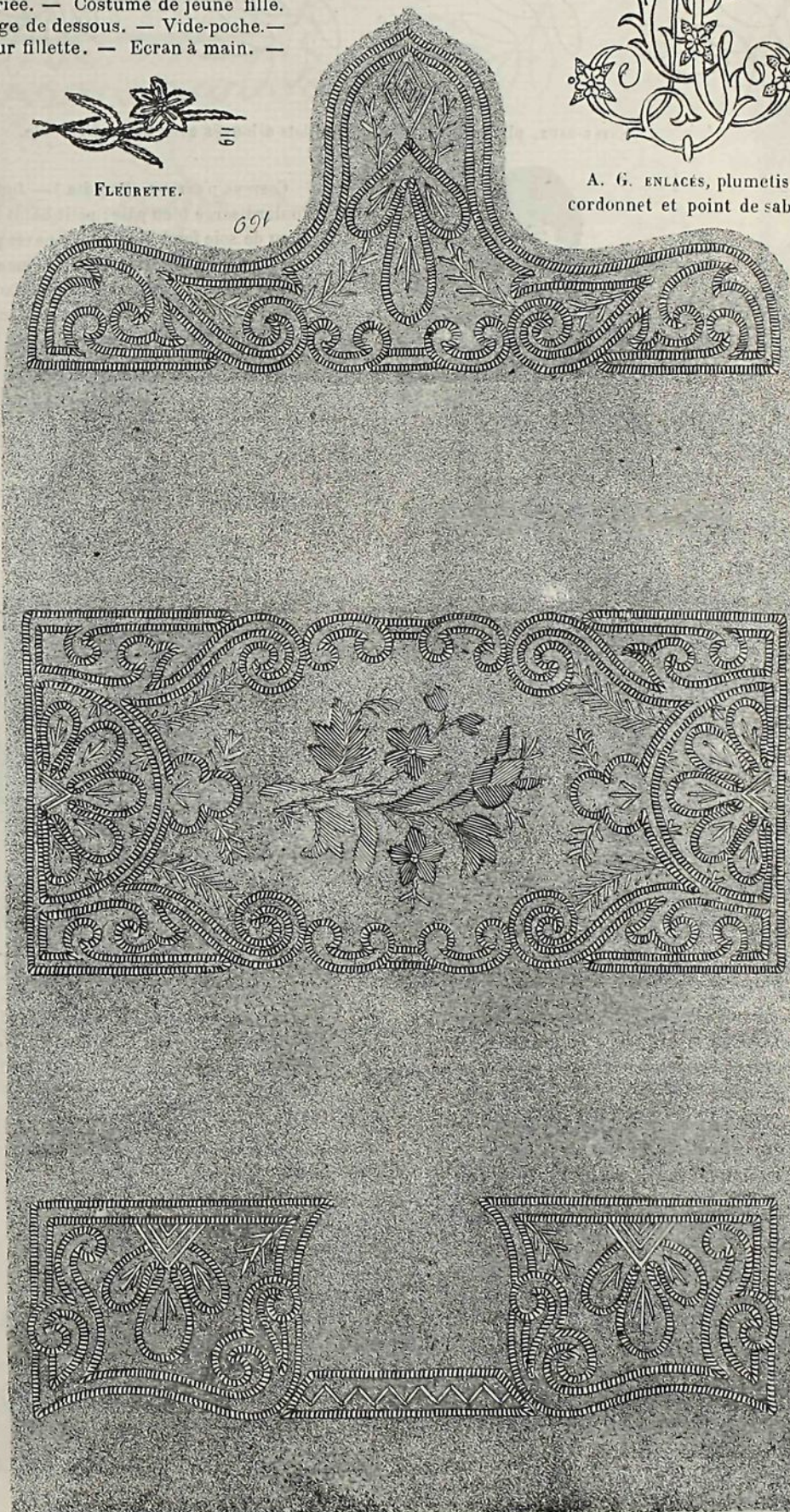
TABLIER DE JARDIN, en toile écrue, garni ainsi que les pans du nœud de derrière d'un volant brodé et festonné; broderie Russe, en coton blanc ou en laine de couleur; les galons qui ornent ce tablier sont en étamine ou en laine. (Voir la planche de patrons jointe à ce numéro.)



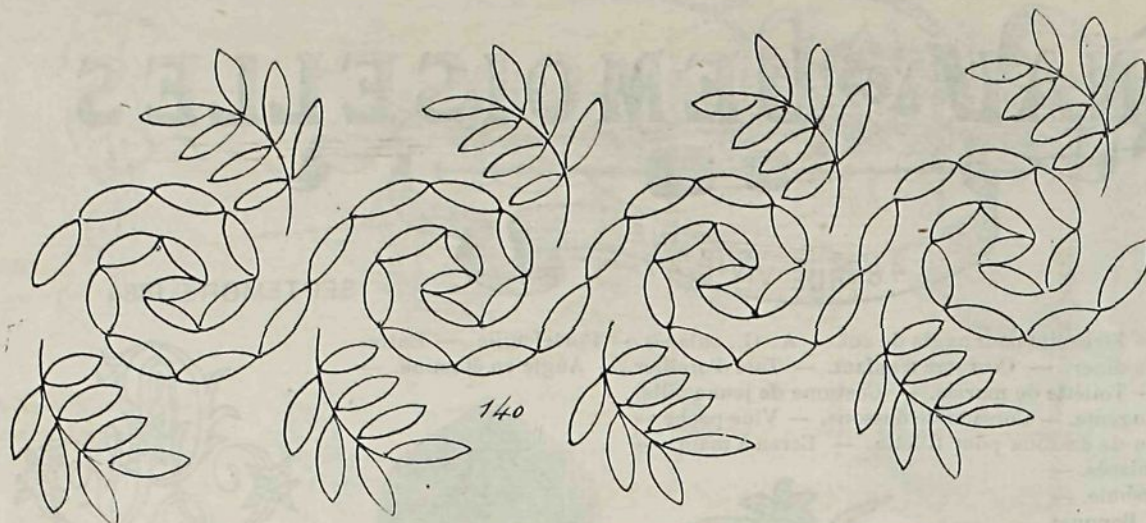
408+

PORTEFEUILLE EN CUIR D'ALLEMAGNE.

PORTEFEUILLE EN CUIR D'ALLEMAGNE, modèle de mademoiselle Lecker, 3, rue de Rohan, qui se chargera de le faire monter. — La broderie au passé est en cordonnet ombré de nuance assortie au cuir; l'arabesque est en ganse perlée du même ton que le cuir, avec points lancés de même nuance.



PORTEFEUILLE, DÉTAIL DU TRAVAIL.



ENTRE-DEUX, plumetis, cordonnet, œillets allongés avec point d'échelle.



COL APPLIQUE avec draperie de gaze et dentelle plissée, arrêtée à la taille par un piqué de fleurs. (Modèle de la maison Cheuvreux-Aubertot.)

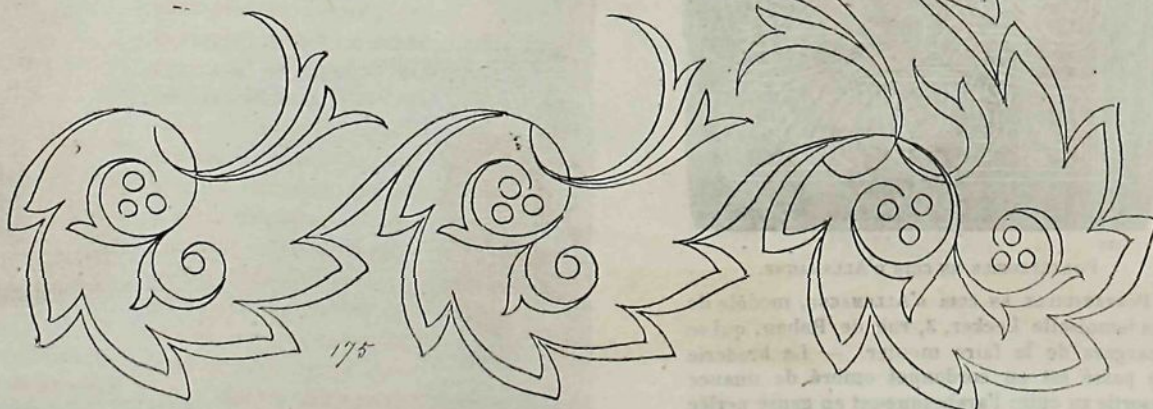


TOILETTE DE DINER. (Les abonnées aux éditions hebdomadaire et bi-mensuelle verte recevront ce patron le 16 Septembre.)

TOILETTE DE DINER. — Jupe composée de deux hauts volants de dentelle posés à plat sur un transparent de taffetas bleu marine, bordé d'un petit plissé au dessus duquel se trouve un rang de bouclettes de ruban. Tunique en voile brodé d'un semé de fleurettes bleu pâle; tablier croisé tombant en pointe, avec angle brodé terminé par une petite guirlande qui monte en diminuant. Corsage à gilet à pointe sur lequel pose une applique de dentelle. Double rang de dentelle formant châle; les angles de devant sont ornés d'une guirlande. Manchette en dentelle.

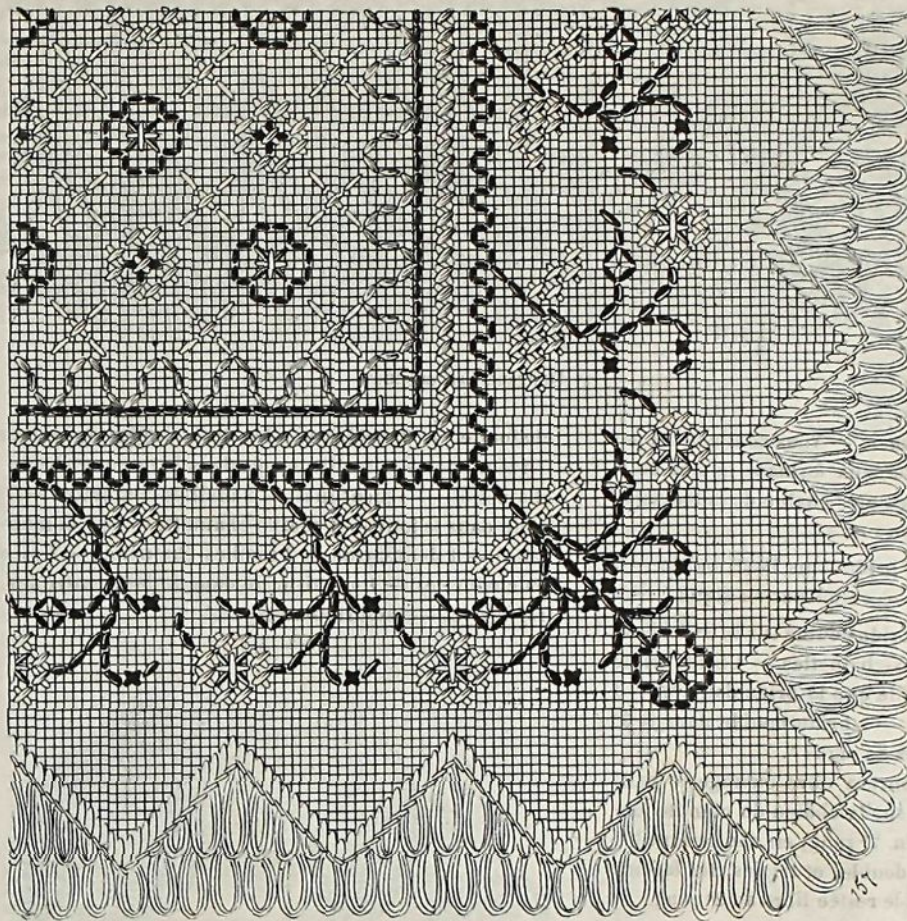


COSTUME D'ENFANT. (Modèle de madame Langevin-Stutz, passage Delorme, 20.) Voir le dos, gravure n° 4484. — Les abonnées aux éditions hebdomadaire et bi-mensuelle verte recevront ce patron le 16 Septembre.



ANGLE POUR TAIE D'OREILLER, plumetis, pois, cordonnet et feston.

ANGLE EN ÉTAMINE ÉCRUE, pour dessous de lampe, coupe, porte-bouquet, bronze, etc., modèle de mademoiselle Lecker. — Le bord festonné en laine ponceau, retombe sur une frange multicolore, double, bouclée. Les pois, en point à la croix sont en laine ponceau, le point du milieu est bronze capitonné en soie d'Alger ponceau. Dans la guirlande de l'encadrement, il est en soie bleu pâle capitonné en soie crème; ce même point bleu pâle et crème fait le milieu des autres pois, qui sont tracés par un point piqué bleu foncé. Dans le fond, le point d'intervalle est un grand point croisé en soie crème, retenu au milieu par un point croisé un soie ponceau. Le cadre est formé d'un premier rang ondulé en point piqué, en laine ponceau; un rang uni en point piqué, en laine bronze; un rang uni en point croisé, en laine grenat, puis une petite grecque en soie bleu foncé. Le feuillage de l'encadrement est vert mousse 2 tons, les pois, comme il a été indiqué plus haut, les points croisés formant fleurette dans le feuillage sont bleu foncé, et les points capitonnés, même bleu, recroisé crème.



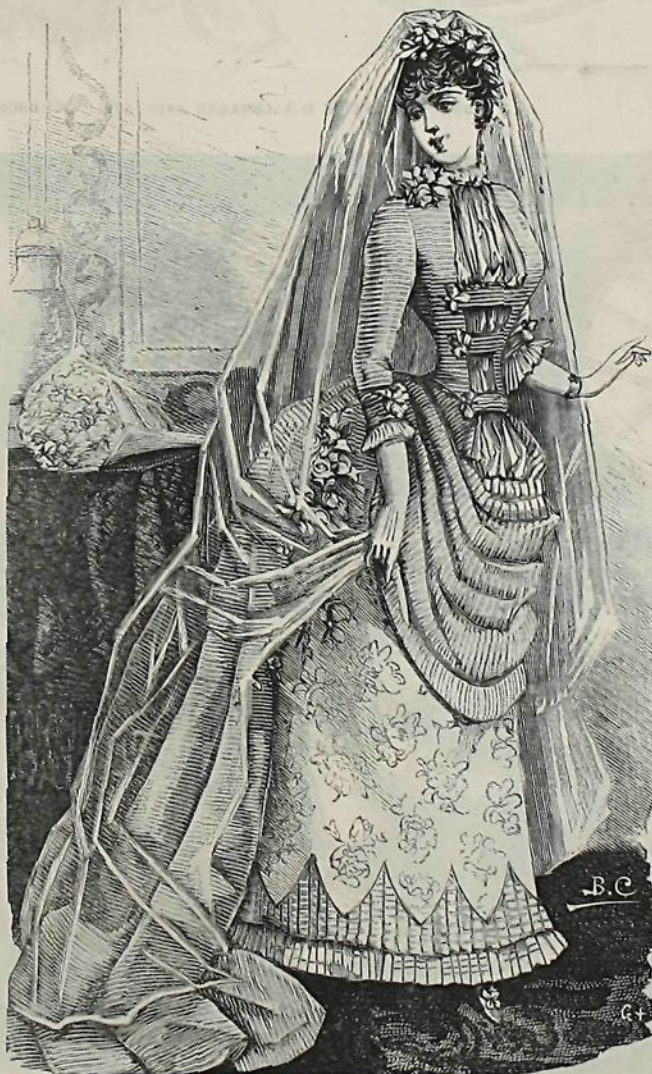
ANGLE EN ÉTAMINE.



J. D., plumetis et pois.



GANT en fil perse écriu avec longue manchette à jours.



TOILETTE DE MARIÉE.

Modèle de mesdemoiselles Vidal, rue de Richelieu, 104.

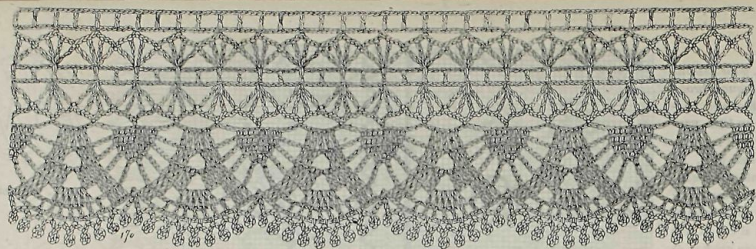
TOILETTE DE MARIÉE. — Jupe plate en satin broché, découpée à dents sur un double plissé de faille. Tablier court en ottoman, poul droit à longue traine. Corsage en ottoman ouvert sur une chemisette bouillonnée en gaze, sur laquelle passent trois traverses fixées de côté par des petits piqués de fleurs. (Les abonnées aux éditions hebdomadaire et bi-mensuelle verte recevront ces patrons le 16 Septembre.)

COSTUME EN FAILLE UNIE ET VOILE BROCHÉ. — Jupe en faille plissée à plis creux, avec deux petits volants plissés dépassant dans le bas. Corsage à draperie croisée fermant sur le côté; gilet de velours boutonné au milieu; revers et col de velours; dos court (voir la planche de patrons) avec poul froncé. La tunique est drapée en paniers inégaux et fermée de côté avec des agrafes de satin à bouts flottants. — Chapeau de paille à bord incliné d'un côté, légèrement relevé de l'autre avec revers de velours; dessus, chou de dentelle et petite plume.



COSTUME DE JEUNE FILLE EN FAILLE UNIE ET VOILE BROCHÉ.

De mademoiselle Tarot, avenue de l'Opéra, 5.



DENTELLE AU CROCHET.

DENTELLE AU CROCHET. — Vous commencez par le milieu de l'entre-deux formant le pied de la dentelle. Vous faites une chaîne de la longueur qu'elle doit avoir.

1^{er} RANG : — * 1 bride dans la 3^e maille — 2 mailles-chainettes — retournez au signe *.

2^e RANG : — * 1 bride double sur la 3^e bride — 2 fois : (— 3 mailles-chainettes — 1 bride triple dans la même maille que la bride double) — 3 mailles-chainettes — 1 bride double dans la 3^e maille — retournez au signe *.

3^e RANG : — Retournez votre ouvrage le haut en bas et répétez, sur la chaîne du commencement, le travail du 2^e rang, en contrariant les groupes de brides doubles et triples, les faisant au-dessus de la bride restée libre au 2^e rang.

4^e RANG : — * 1 demi-bride dans la 2^e des trois mailles-chainettes du second motif répété deux fois au rang précédent — 7 mailles-chainettes — retournez au signe *.

5^e RANG : — * 1 bride dans la demi-bride — 3 mailles-chainettes — 1 bride dans la 4^e des 7 mailles-chainettes — 3 mailles-chainettes — retournez au signe *.

6^e RANG : — Retournez votre ouvrage pour prendre les mailles de ce rang sur le 2^e rang — * 1 demi-bride dans la 2^e des 3 mailles-chainettes du second motif répété 2 fois — 7 mailles-chainettes — retournez au signe *.

7^e RANG : — * 5 brides doubles, la première prise dans la 4^e des 7 mailles-chainettes — 5 mailles-chainettes — 9 demi-brides, la première prise dans la 2^e des 7 mailles-chainettes — 5 mailles-chainettes — retournez au signe *.

8^e RANG : — * 1 bride dans la première bride double — 2 brides — 3 mailles-chainettes — 1 bride dans la même maille — 2 brides — 3 mailles-chainettes — 7 demi-brides, la première dans la 2^e des neuf demi-brides — 5 mailles-chainettes — retournez au signe *.

9^e RANG : — * 3 brides sur les trois brides — 2 brides doubles dans le jour de trois mailles-chainettes — 4 mailles-chainettes — 2 brides doubles dans le même jour — 3 brides sur les trois brides — 5 mailles-chainettes — 5 demi-brides, la première dans la 2^e des sept demi-brides — 3 mailles-chainettes — retournez au signe *.

10^e RANG : — * 3 brides sur les trois brides — 6 fois : (— 1 maille-chainette — 1 bride dans le même jour de 4 mailles-chainettes) — 1 maille-chainette — 3 brides sur les trois brides — 3 mailles-chainettes — 3 demi-brides, la première dans la 2^e des 3 demi-brides — 5 mailles-chainettes — retournez au signe *.

11^e RANG : — * 3 brides sur les trois brides — 7 fois : (— 1 maille-chainette — 1 bride dans le jour formé par une maille-chainette) — 1 maille-

chainette — 3 brides sur les trois brides — retournez au signe *.

12^e RANG : — 1 maille passée dans la première bride — * 2 mailles-chainettes — 1 picot mat — 2 mailles-chainettes — 7 fois : (— 1 demi-bride dans le jour — 1 maille-chainette — 1 picot mat — 1 maille-chainette) — 1 demi-bride — 2 mailles-chainettes — 1 picot mat — 2 mailles-chainettes — 1 demi-bride dans le jour entre les deux groupes de trois brides — retournez au signe *.



V. L., plumetis, cordonnet et pois.



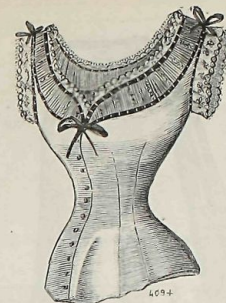
VIDE-POCHE EN CUIR D'ALLEMAGNE AVEC APPLIQUES BOURRÉES EN SATIN.

VIDE-POCHE EN CUIR D'ALLEMAGNE, modèle de mademoiselle Lecker, 3, rue de Rohan. — Le fond en cuir d'Allemagne peut être remplacé par du satin et la nuance des appliques modifiée. Le cuir est havane, les appliques bourrées très en relief, sont en satin loutre; vous les fixez par un point de Boulogne havane clair, cerné intérieurement par un cordonnet d'or. Ce même

cordonnnet dessine les pétales et forme la nervure principale des feuilles en appliques et de celles à jour, les plus grandes; ce cordonnet borde aussi la tige principale qui est en point de riz en soie d'Alger loutre. Le reste du travail, en points lancés, se fait mélangé cordonnet d'or et soie, havane sur les appliques et loutre dans celles à jour entourées d'une ganse perlée loutre.

Eugénie

EUGÉNIE, plumetis et cordonnet.



CORSAGE DE DESSOUS. (Modèle de la maison Cheuvreux). — Corsage en percale, avec bande plissée, les plis sont coupés d'entre-deux brodés, engrelure dans le haut et à l'emmanchure. (Voir la planche de patrons.)





4064

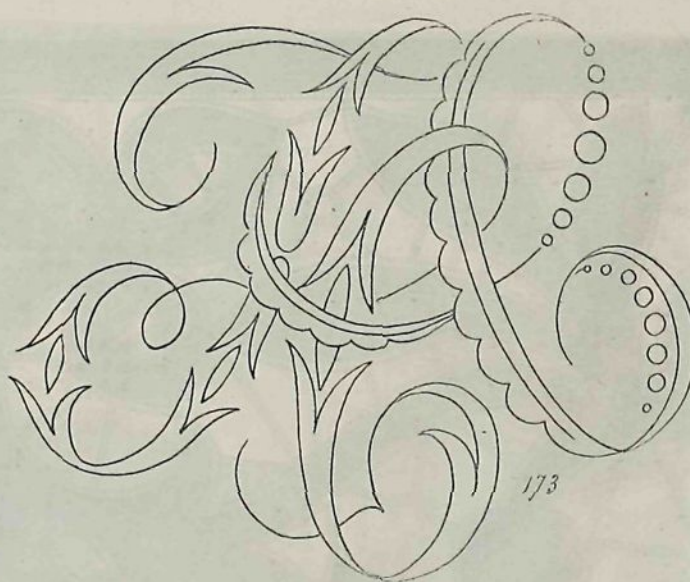
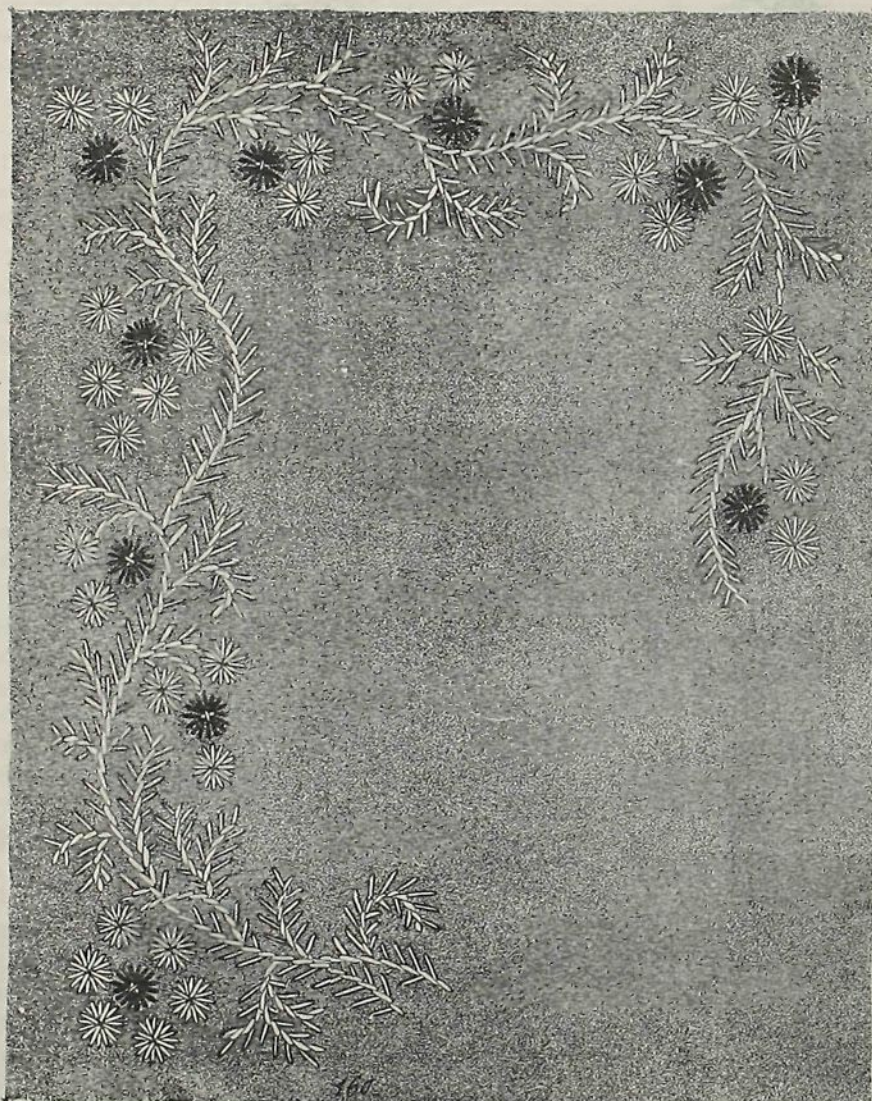
JUPON DE DESSOUS POUR FILLETTE.

JUPON DE DESSOUS POUR FILLETTE. (Voir la planche de patrons de ce mois.) On fait ce jupon en piqué ou en flanelle; le feston et la broderie sont faits sur l'ourlet.



ECRAN A MAIN, modèle de mademoiselle Lecker. — Broderie en cordonnet au passé, point ombré, point tige et point lancé, sur fond en satin bleu pâle. L'encadrement est en points lancés vieil or deux tons; dans le motif du milieu, la gerbe est mélangée de point tige et de broderie au passé blé trois tons; la haie et les manches des instruments aratoires sont en broderie au passé bois: les lames en point ombré gris argent deux tons, les dents du rateau sont au passé également en gris. Le terrain et les herbes sont en points lancés et broderie au passé, de cinq tons vert mousse.

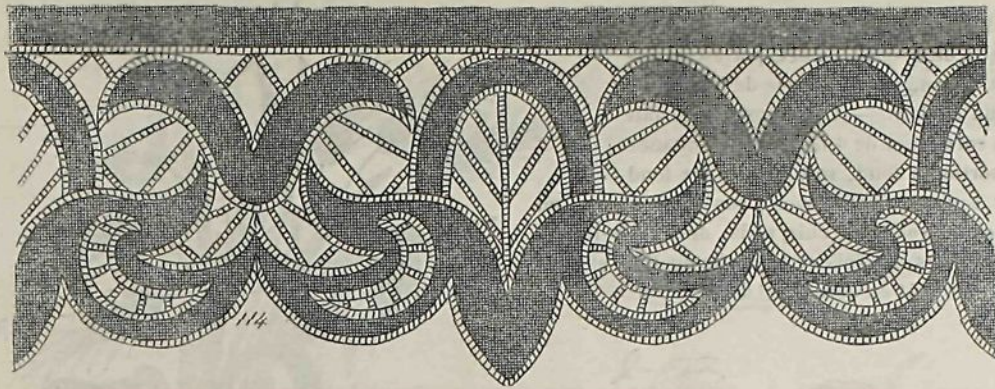
ECRAN A MAIN.



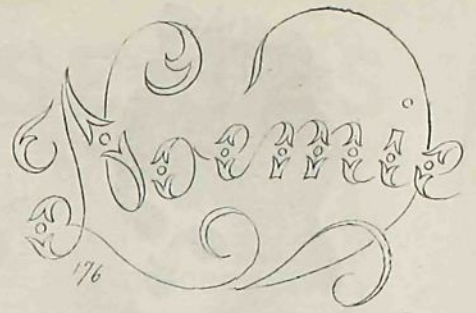
173

H. C. ENLACÉS, plumetis, cordonnet et pois.

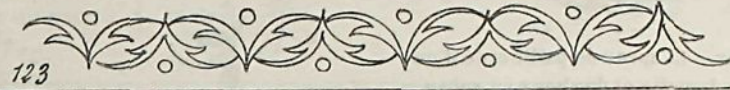
CADRE A PHOTOGRAPHIE. Broderie en points lancés sur fond en satin noir, modèle de mademoiselle Lecker. — Vous employez pour les fleurettes du cordonnet de trois tons roses et trois tons bleus; les cœurs sont faits par un point croisé orange; vous mélangez des fleurs des deux nuances dans chaque groupe; dans les groupes de 4, vous mettez soit une fleur bleue et trois roses, soit l'inverse; dans celui de 6, deux d'une nuance et quatre de l'autre et variant dans tous les tons clairs, moyens et foncés; le feuillage est réséda, 4 tons, les tiges bois. On peut monter ce cadre en chevalet ou en



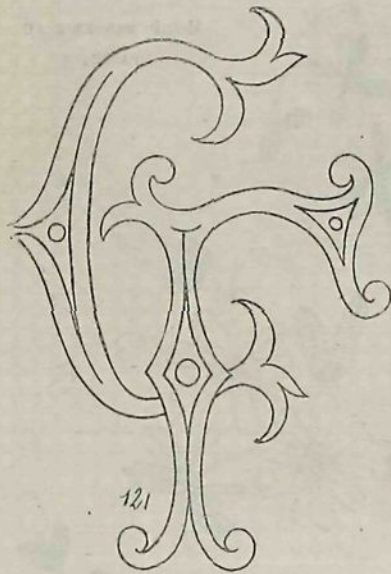
GARNITURE GOUPEUR RICHELIEU AVEC JOURS, voir dans le Manuel les jours DENTELLE RENAISSANCE.



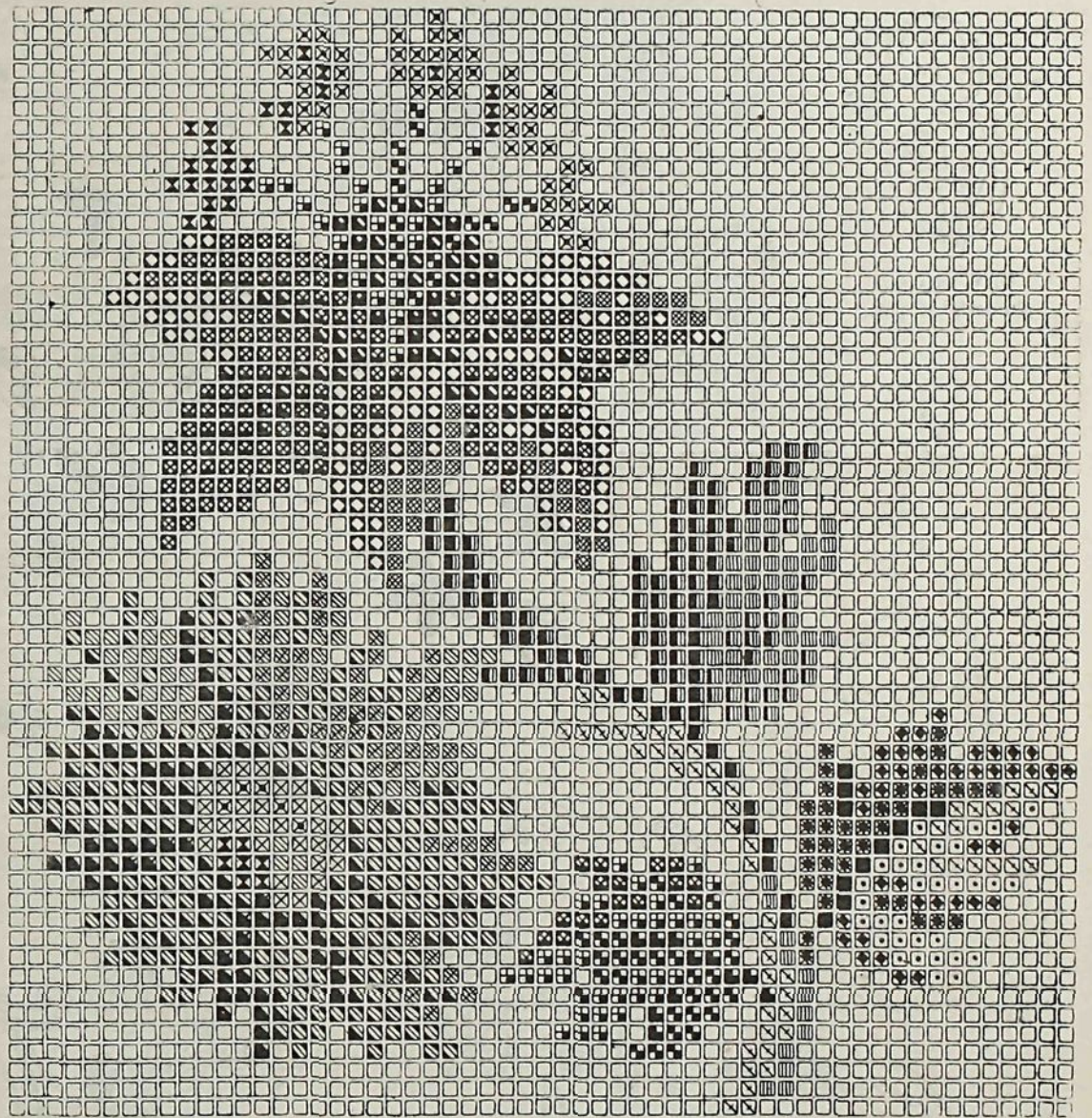
NOÉMIE, plumetis, cordonnet et pois.



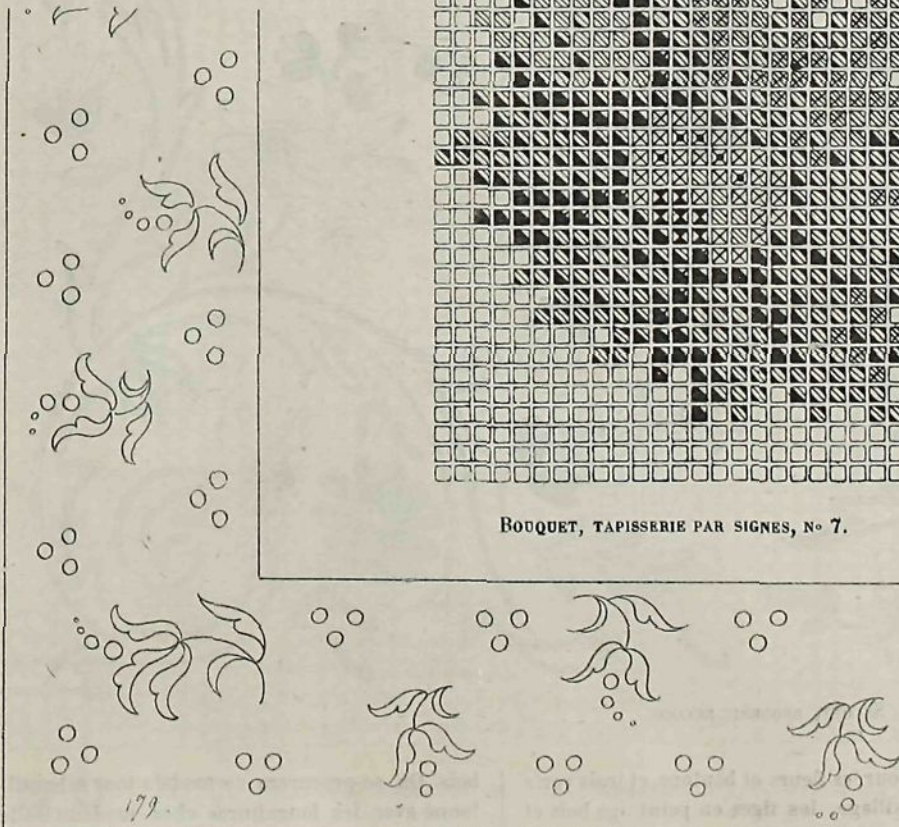
PETIT ENTRE-DEUX, plumetis et pois.



C. F. ENLACÉS, plumetis et pois.



BOUQUET, TAPISSERIE PAR SIGNES, N° 7.



MOUCHOIR, broderie sur l'ourlet, plumetis, cordonnet et pois.

BLEU LOUIS XV, 6 teintes	LION, 6 teintes	RÉSÉDA, 4 teintes	VERT BRULÉ, 4 teintes	GRIS FEUTRE, 3 teintes	VERT THÉ, 4 teintes



CHAPEAU DE BABY.—Chapeau de paille orné d'un double rang de dentelle et de choux en ruban; petit ruché de dentelle en-dessous. (Modèle de la maison Cheuvreux.)

MOTIF BRODERIE AU PASSÉ, pour serviette de poche, carnet, porte-cigarettes, écran, etc., modèle de mademoiselle Lecker. — Cette broderie se fait en cordonnet de 6 tons, soit de nuance assortie au fond, soit de nuance assortie au fond, soit de nuance assortie au fond de couleur, ou cramoisi sur fond blanc; on peut le broder sur cuir, satin, drap ou peluche; les barbes des épis et le cerne du lien et de la faucille sont en cordonnet d'or.



MOTIF BRODERIE AU PASSÉ.



E. V. ENLACÉS, plumetis et pois.



SACHET, BRODERIE ROCOCO.

ANGLE ET SEMÉ POUR DESSUS DE SACHET, fond en satin bleu pâle. — Les fleurs et le feuillage se font avec des petits rubans, de nuances variées: rose, rose et blanc, ponceau, violet Renaissance

et crème pour les fleurs et boutons, et trois verts pour le feuillage, les tiges en point tige bois et vert mousse. L'arabesque de l'encadrement est ambre deux tons et vert mousse, avec nervure

bois. On se procurera ce modèle tout échantillonné avec les fournitures chez mademoiselle Lecker, 3, rue de Rohan.