

JOURNAL des DEMOISELLES

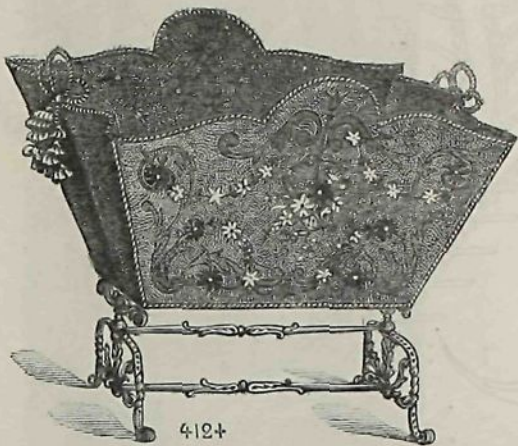
48, RUE VIVIENNE

II^e ALBUM

NOVEMBRE 1884

SOMMAIRE : Porte-lettres à pied, broderie rococo. — Entre-deux et garnitures assortis. — B. A., enlacés. — Dessus de maillot. — E. F. pour serviette. — E. F. pour nappe. — L. B. H. enlacés avec couronne de baron. — J. X. — E. G., enlacés. — Coussin avec sujet en velours

peint. — Entre-deux. — Porte-monnaie en cuir d'Allemagne. — Tapis Smyrne sur canevas. — Demi-botte pour baby. — Brassière au crochet. — Entre-deux.



PORTE-LETTRES A PIED.

PORTE-LETTRES A PIED, modèle de mademoiselle Lecker. — Broderie rococo, sur fond en satin bleu pâle; le panier est nuance bois, le ruban, qui est en point ombré, se fait ambre 4 tons, l'arabesque de l'encadrement est mélangée ambre 2 tons, vert mousse et bois; toute

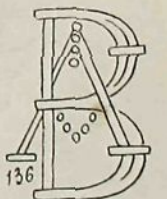
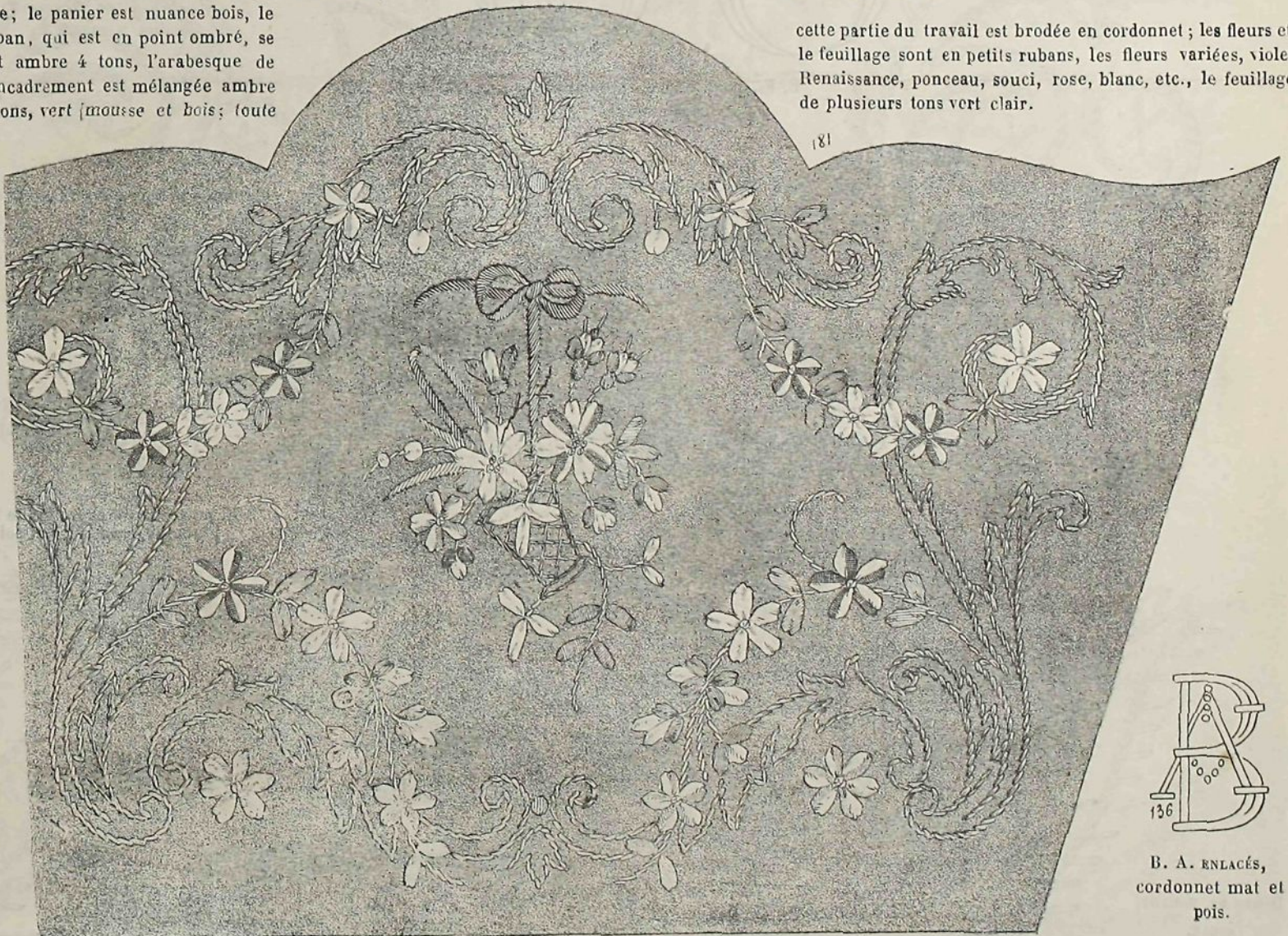


ENTRE-DEUX, plumetis, pois et cordonnet mat.



GARNITURE assortie, plumetis, pois, cordonnet mat et feston point de rose coupé à distances égales par une dent aiguë.

cette partie du travail est brodée en cordonnet; les fleurs et le feuillage sont en petits rubans, les fleurs variées, violet Renaissance, ponceau, souci, rose, blanc, etc., le feuillage de plusieurs tons vert clair.



B. A. ENLACÉS, cordonnet mat et pois.

PORTE-LETTRES A PIED, BRODERIE ROCOCO, DÉTAIL DU TRAVAIL.

E. F. 130

E. F., pour serviette, plumetis et cordonnet.

DESSUS DE MAILLOT, modèle de la maison Lecker et Genève, 3, rue de Rohan.—Ce dessin d'une dimension beaucoup trop grande pour nos planches, a dû être divisé en plusieurs parties que l'on réunira en calquant son dessin, se dirigeant sur les lettres de raccord et le croquis d'ensemble.

On borde dans le bas et sur les côtés, d'un feston à 5 centimètres de distance du dessin.

On le fait en piqué brodé d'une soutache perlée en coton, les points lancés sont faits en gros coton à broder. (Voir pour la ceinture la

planche de patrons.) Le motif est brodé au milieu, le haut est festonné. L'épaulette est festonnée des deux côtés.

E. F. 131

E. F., pour nappe, plumetis et cordonnet.

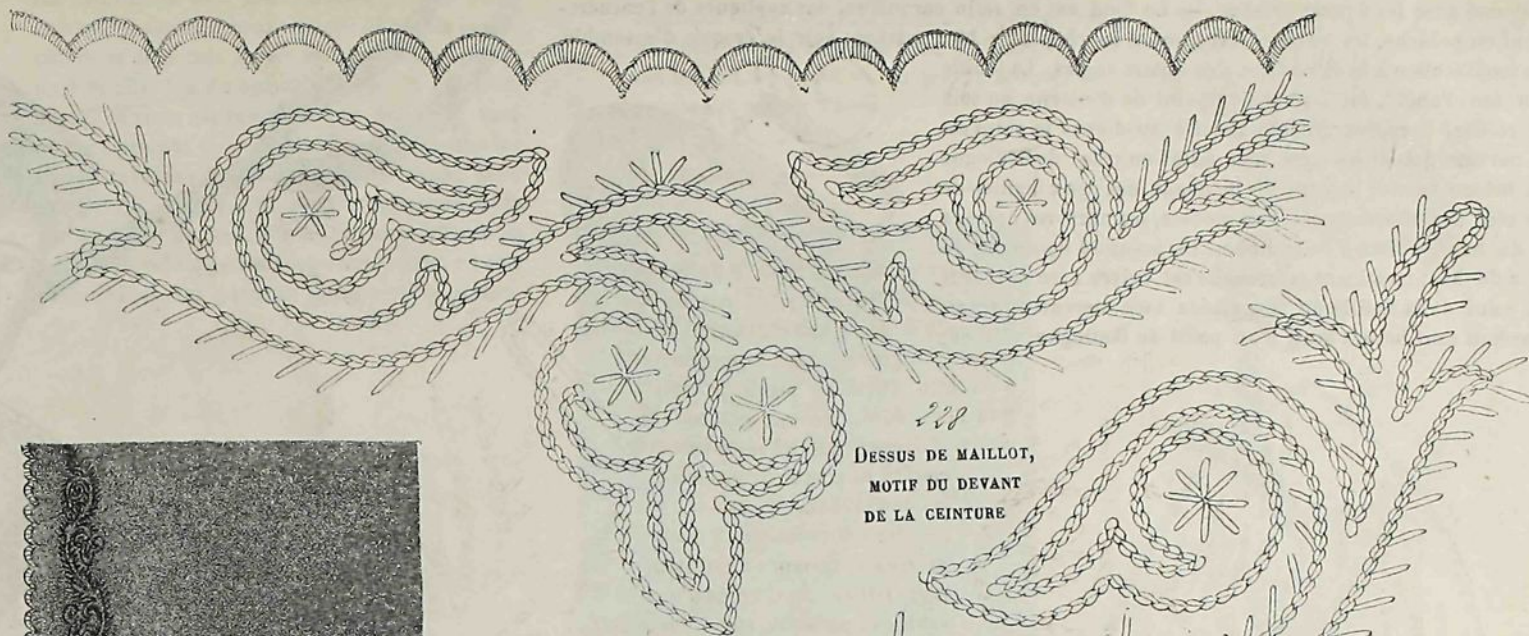
DESSUS DE MAILLOT, CÔTÉ PREMIÈRE PARTIE.



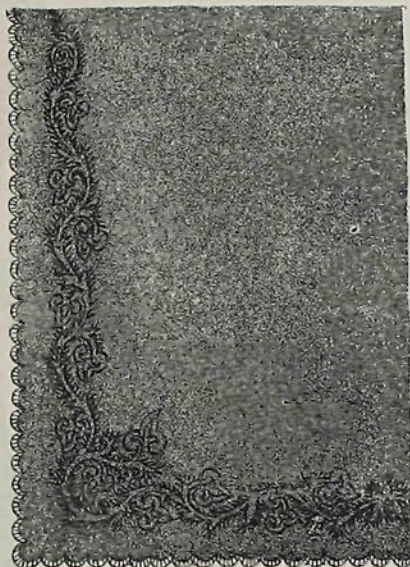
L. B. H. 185

L. B. H. en l'acés avec couronne de baron plumetis, cordonnet et pois.

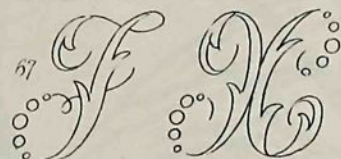
DESSUS DE MAILLOT,
ANGLE.



218
DESSUS DE MAILLOT,
MOTIF DU DEVANT
DE LA CEINTURE



DESSUS DE MAILLOT, MOITIÉ DE
L'ENSEMBLE DU DESSIN.

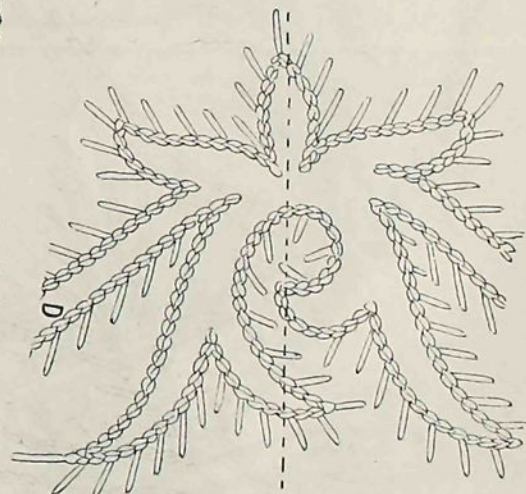


J. X., plumetis et pois.

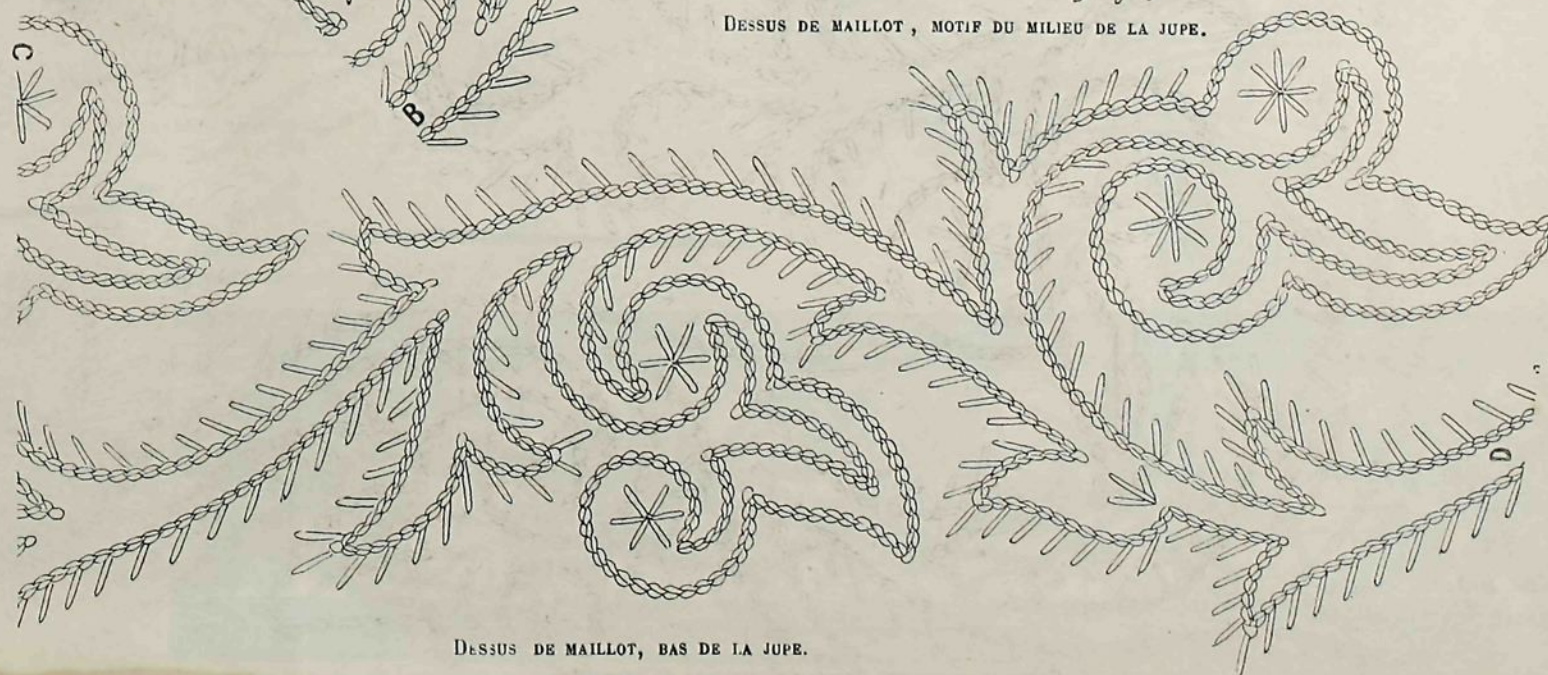


E. O. ENLACÉS, plumetis et pois.

DESSUS DE MAILLOT, CÔTÉ,
DEUXIÈME PARTIE; raccorder
cette partie qui termine le
haut du côté, à la lettre B,
première partie, page 2.



DESSUS DE MAILLOT, MOTIF DU MILIEU DE LA JUPE.



DESSUS DE MAILLOT, BAS DE LA JUPE.

COUSSIN AVEC SUJET EN VELOURS PEINT, modèle de mademoiselle Lecker qui vous le procurera tout échantillonné avec les figures peintes. — Le fond est en satin caroubier, les appliques de l'encadrement sont en peluche, les feuilles vert bronze, les chardons, bleu marine; voir le croquis d'ensemble, pour la modification à la disposition des quatre angles. La feuille tombant dans l'angle, est bordée d'un point de Boulogne en soie d'Alger réséda, nervures grenat; à celle au-dessus le point est cuivre, nervure grenat, les tiges sont faites en point de Boulogne avec la même teinte; le point de Boulogne des deux feuilles de chaque côté des chardons est vert mousse, les nervures : réséda à celle du haut, cuivre à celle du bas. Le point de Boulogne de la feuille du haut terminant la branche est cuivre avec nervures grenat, celui de la feuille du bas, réséda avec nervures grenat. Les chardons sont bordés aussi d'un point de Boulogne vieil or;



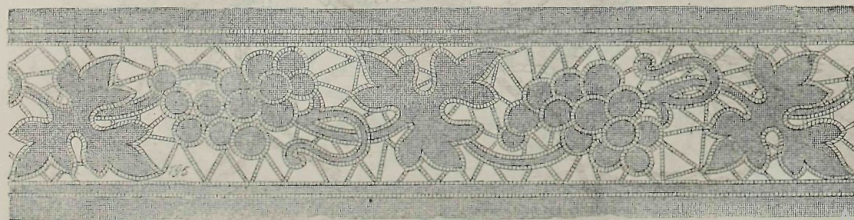
les croisillons sont mais, arrêtés par un point cuivre; les piquants sont alternés de points lancés cuivre et de points lancés mais à pointe cuivre, pour le chardon du bas de l'angle; à celui du dessus le mais est remplacé par du blanc rosé et le cuivre par du rose pâle; vous alternez les autres chardons de ces deux dispositions; dans le sujet du milieu, les personnages sont fixés par du point de Boulogne assorti aux différentes teintes du velours; les instruments sont en soie couleur bois. On pourrait remplacer ces person-

nages, par tout autre sujet découpé dans de la cretonne imprimée. Les meules et gerbes sont en points lancés ambre 4 tons, les roseaux et le sol brodés au passé et en points lancés, vert mousse et réséda 3 tons.

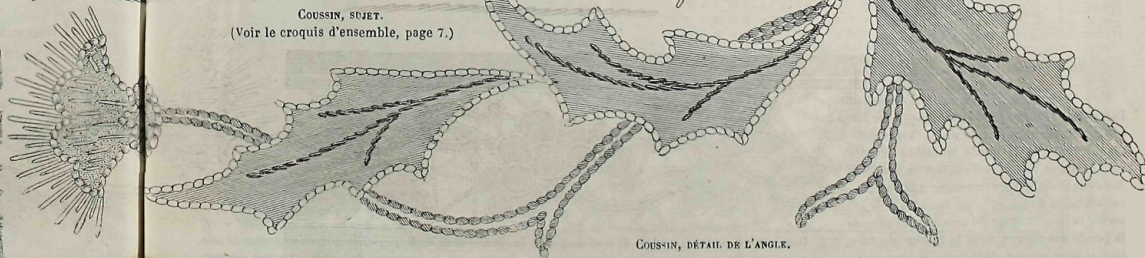


PORTE-MONNAIE en cuir d'Allemagne, modèle de mademoiselle Lecker. — Vous faites en soutache perlée l'ornement des angles; les points lancés et les branches brodées au passé sont en cordonnnet ombré havane.

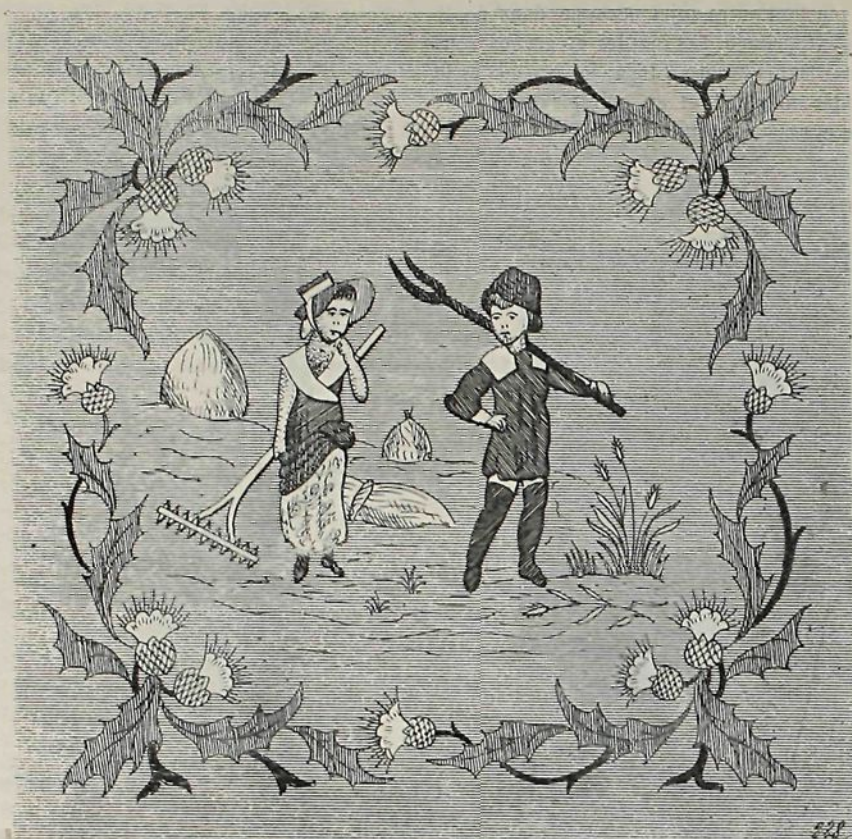
COUSSIN, SUJET.
(Voir le croquis d'ensemble, page 7.)



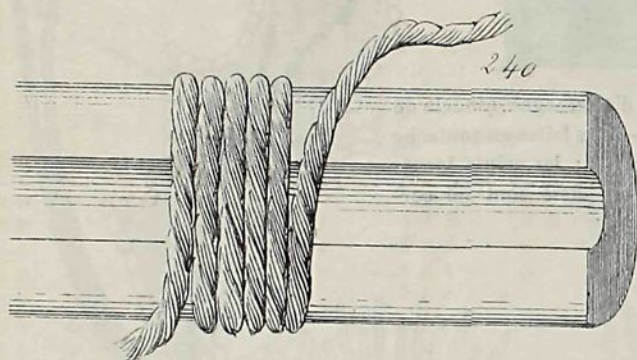
ENTRE-DEUX COUPURES RICHELIEU, grappes de groseilles.



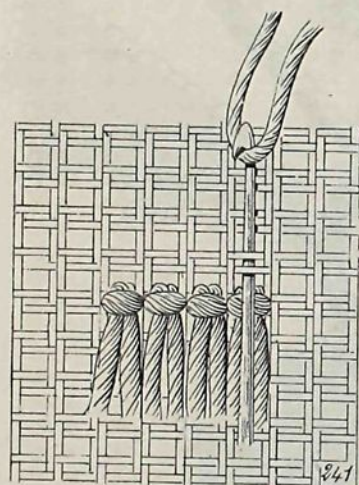
COUSSIN, DÉTAIL DE L'ANGLE.



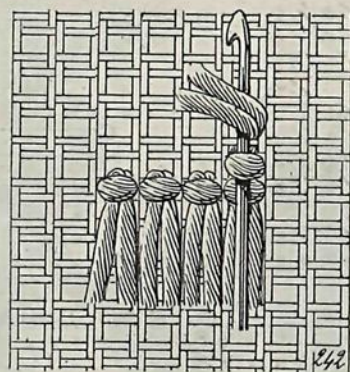
COUSSIN. (Voir le détail pages 4 et 5)



TAPIS SMYRNE, MOULE POUR COUPER LES LAINES.

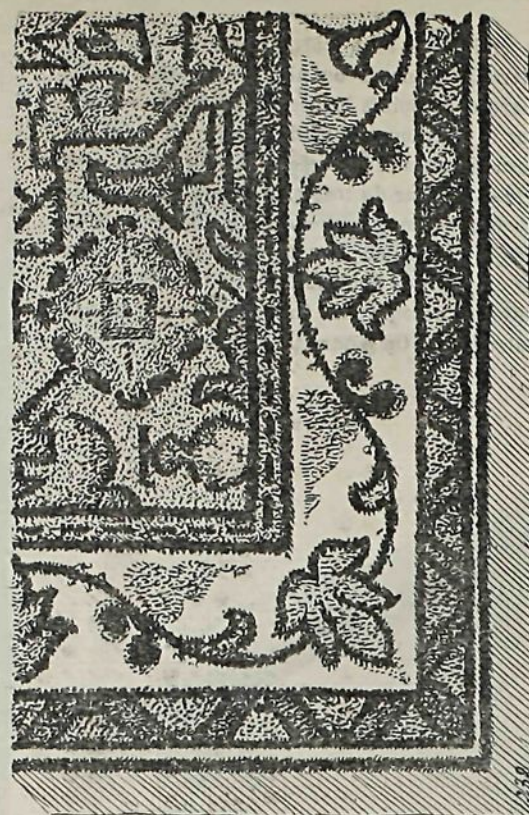


TAPIS SMYRNE, 1^{er} DÉTAIL.



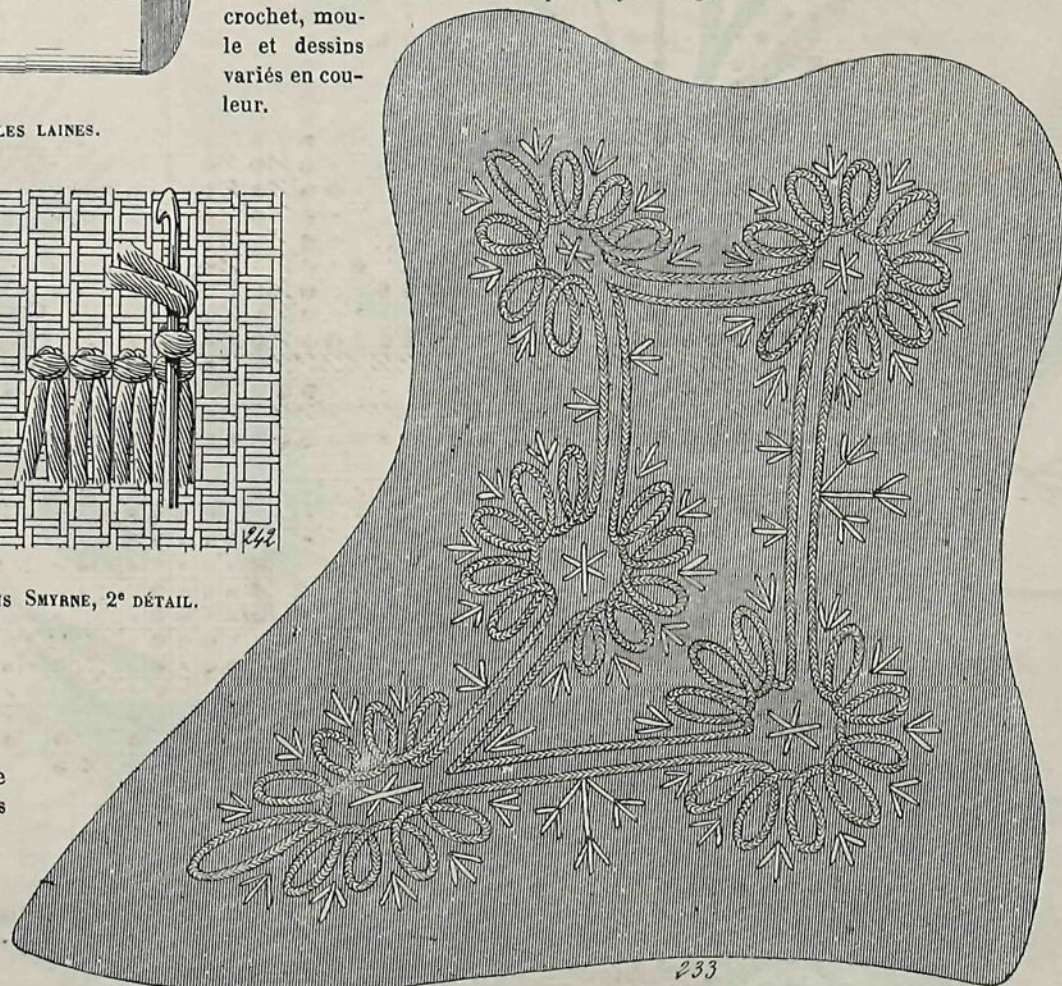
TAPIS SMYRNE, 2^e DÉTAIL.

TAPIS SMYRNE SUR CANEVAS, modèle de madame Demoulin, 239, rue Saint-Martin. — Vous faites ce travail par rangées, de droite à gauche, tenant toujours la partie travaillée devant vous, comme l'indique d'ailleurs la position des deux détails. Vous commencez par préparer vos brins de laine, vous enroulez sans la serrer la laine autour du moule, vous passez la pointe des ciseaux dans la rainure du milieu et vous coupez dans toute la longueur. Vous pouvez, pour rendre le travail plus

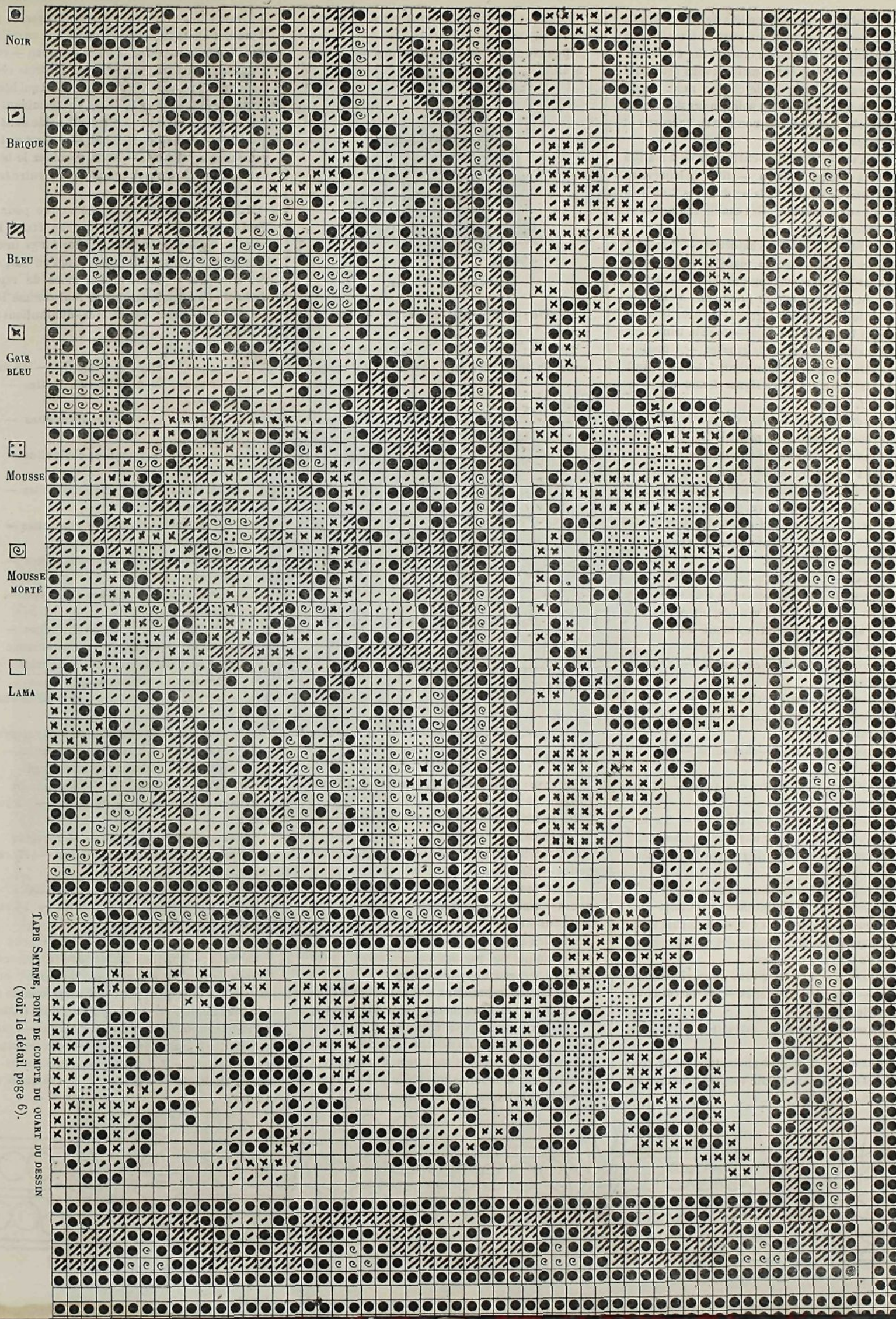


IMITATION TAPIS SMYRNE SUR CANEVAS.

prompt, préparer devant vous sur une table, à chaque rang vos brins de laine en suivant sur le dessin (point de compte) la disposition des nuances; le crochet est un gros crochet droit en acier : — Piquez le crochet dans un point du gros canevas — passez-le dans le milieu du brin de laine plié en deux (1^{er} détail) — tirez la laine dans le point du canevas — passez le crochet de l'autre côté du point du canevas de gauche à droite sous les deux bouts de la laine (2^e détail) — tirez ces deux bouts dans la boucle — serrez le nœud avec les doigts. — Le tapis terminé on égalise la surface avec des ciseaux. La maison Demoulin a dans tous les magasins de travaux, province, des dépôts des fournitures pour confectionner le tapis Smyrne : grosse laine mi-torse, gros canevas, crochet, moule et dessins variés en couleur.



DEMI-BOTTE POUR BABY, modèle de mademoiselle Lecker. — Vous brodez ce chausson en soutache de soie, les points lancés en cordonnet sur tissu grain de poudre, ou en soutache de coton et coton sur satinete ou piqué. Vous garnissez d'une semelle en peau blanche ou en étoffe nareille à la petite botte.



BRASSIÈRE AU CROCHET, modèle de mademoiselle Lecker. — Vous employez pour ce travail de la laine fine blanche et un crochet fin en ivoire. Le raccord se fait sur 2 mailles; vous retournez votre ouvrage à la fin de chaque rang. Après avoir donné le détail du point, nous donnerons la marche à suivre, par nombre de raccords et de rangs.

1^{er} RANG : — * 2 mailles-chainettes — 2 mailles montées crochet tunisien — tirez la laine dans ces 2 mailles — tirez la laine dans les 2 mailles restant sur le crochet — 1 maille-chainette — retournez au signe *.

2^e RANG : — 2 mailles-chainettes — * montez 1 maille crochet tunisien, dans la maille tirée dans les 2 mailles au rang précédent — montez 1 maille crochet tunisien prise sous la maille-chainette (voir le détail grossi) — tirez la laine dans les 2 mailles montées — tirez la laine dans les 2 mailles restant sur le crochet — 1 maille-chainette — retournez au signe * — le travail compris entre les deux signes forme un raccord.

Vous commencez la brassière par le dos côté gauche: montez 40 mailles.

1^{er} RANG : — 20 raccords du travail indiqué au 1^{er} rang du détail. Tout le travail de la brassière se fait ensuite en prenant les mailles comme au 2^e rang du détail:

Du 2^e au 7^e RANG : — 2 mailles-chainettes — 20 raccords — commencez le 7^e rang par 3 mailles-chainettes.

8^e RANG : — 2 mailles-chainettes — 21 raccords, vous faites l'augmentation d'un raccord en montant vos 2 mailles, dans la maille ajoutée au commencement du 7^e rang et dans le jour.

9^e RANG : — 3 mailles-chainettes — 21 raccords.

10^e RANG : — 2 mailles-chainettes — 22 raccords, vous faites l'augmentation comme au 8^e rang.

11^e RANG : — 3 mailles-chainettes — 22 raccords.

12^e 13^e RANG : — 2 mailles-chainettes — 23 raccords.

14^e RANG : — 2 mailles-chainettes — 22 raccords, vous terminez par une maille passée, prise dans la maille-chainette du raccord restant libre pour la diminution.

15^e RANG : — 1 maille-chainette — 21 raccords; pour faire la diminution au premier raccord vous montez vos deux mailles-crochet tunisien, sous la maille-chainette des deux premiers raccords du rang précédent.

16^e RANG : — A ce rang vous ouvrez l'emmanchure — 2 mailles-chainettes — 11 raccords — 20 mailles-chainettes.

17^e RANG : — 3 mailles-chainettes — 21 raccords.

18^e RANG : — 2 mailles-chainettes — 22 raccords (l'augmentation faite toujours comme au 8^e rang).

19^e RANG : — 3 mailles-chainettes — 22 raccords.

20^e RANG : — 2 mailles-chainettes — 23 raccords.

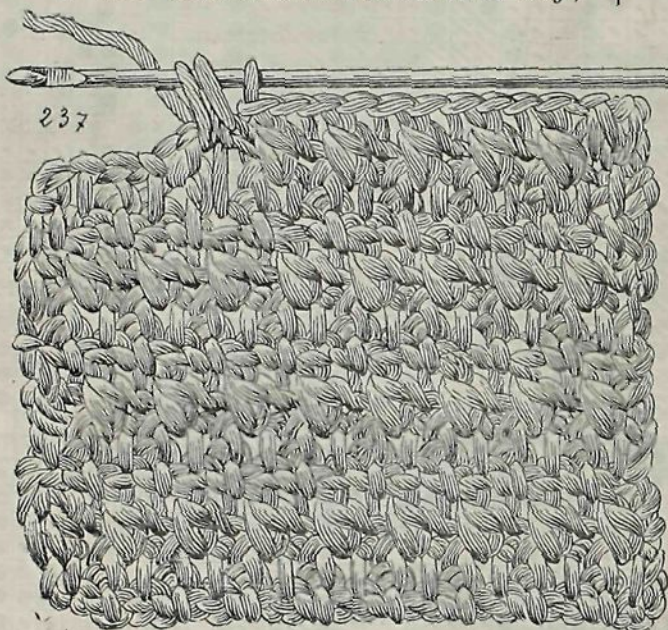


415+

BRASSIÈRE AU CROCHET.

21^e RANG : — 2 mailles-chainettes — 23 raccords.

22^e RANG : — 2 mailles-chainettes — 22 raccords (la diminution faite comme au 14^e rang.)



BRASSIÈRE AU CROCHET, DÉTAIL DU POINT GROSSI.

23^e RANG : — 2 mailles-chainettes — 22 raccords.

24^e ET 25^e RANGS : — 2 mailles-chainettes — 21 raccords.

26^e, 27^e, 28^e ET 29^e RANGS : — 2 mailles-chainettes — 20 raccords.

Le 29^e rang forme le milieu de la brassière; vous terminez donc le devant et l'autre côté du dos, vous dirigeant sur la première moitié, remplaçant les augmentations par des diminutions, et les diminutions par des augmentations; vous fermez les épaulettes par un surjet.

Vous borde la brassière tout autour, sauf l'encolure, de 3 rangs du même point que le fond, le 3^e est avec picots. Vous commencez le 1^{er} rang par le haut du dos côté droit, aux angles du bas vous faites 2 augmentations; quand vous arrivez à l'encolure, vous faites une bride prise sous les 2 mailles-chainettes du commencement de tous

les rangs impairs; ces brides sont séparées par 2 mailles-chainettes, elles forment une engrêlure dans laquelle vous passez un petit ruban — vous faites le second rang du bord sur les trois côtés de la brassière, puis vous faites le picot qui borde l'encolure sans casser la laine, en terminant le second rang de bord : — * 1 demi-bride dans la 3^e maille — 1 maille-chainette — 1 picot mat — retournez au signe * — Vous terminez le bord par un 3^e rang, ajoutant un picot mat entre tous les raccords.

MANCHE. Le travail est le même que pour le fond de la brassière mais la manche étant plus large du haut que du bas il y a des rangs interrompus que l'on ne relève pas jusqu'en bas, on retourne pour augmenter le nombre de rangs du haut; les augmentations se font comme il a été indiqué au 8^e rang; les diminutions au 14^e rang.

Montez 30 mailles.

1^{er} RANG : — 3 mailles-chainettes — 15 raccords.

2^e RANG : — 2 mailles-chainettes — 16 raccords.

3^e RANG : — 3 mailles-chainettes — 16 raccords.

4^e RANG : — 2 mailles-chainettes — 17 raccords.

5^e RANG : — 3 mailles-chainettes — 17 raccords.

6^e RANG : — 2 mailles-chainettes — 18 raccords.

7^e RANG : — 3 mailles-chainettes — 18 raccords.

8^e RANG : — 2 mailles-chainettes — 19 raccords.

9^e RANG : — 3 mailles-chainettes — 11 raccords — retournez votre ouvrage et remontez sur le haut de la manche.

10^e RANG : — 12 raccords.

11^e, 12^e, 13^e RANGS : — 2 mailles-chainettes — 20 raccords.

14^e RANG : — 1 diminution — 18 raccords.

15^e RANG : — 2 mailles-chainettes — 11 raccords — retournez votre ouvrage.

16^e RANG : — 1 diminution — 16 raccords.

17^e RANG : — 2 mailles-chainettes — 18 raccords.

18^e RANG : — 1 diminution — 16 raccords.

19^e RANG : — 2 mailles-chainettes — 17 raccords.

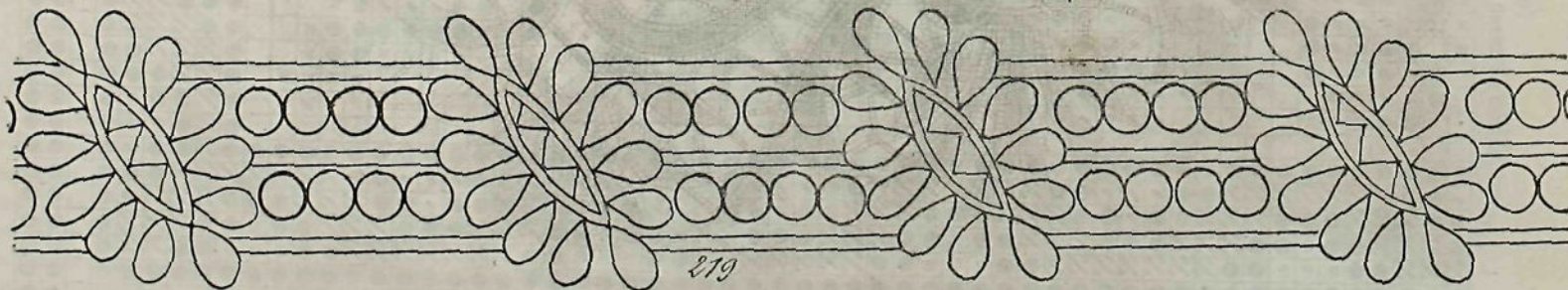
20^e RANG : — 1 diminution — 15 raccords.

21^e RANG : — 2 mailles-chainettes — 16 raccords.

22^e RANG : — 1 diminution — 14 raccords.

23^e RANG : — 2 mailles-chainettes — 15 raccords.

Vous fermez la manche par un surjet, puis vous faites le poignet par : — 2 rangs comme au bord de la brassière — 1 rang d'engrêlure comme à l'encolure pour passer un petit ruban — 1 rang comme les 2 avant l'engrêlure — vous terminez par un picot. — * 1 demi-bride prise sous la maille-chainette — 1 picot mat — retournez au signe *.



ENTRE-DEUX, broderie anglaise, avec jours; baguettes en cordonnet mat.