

# JOURNAL des DEMOISELLES

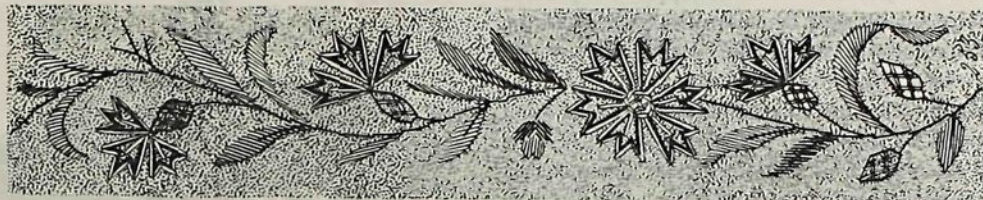
1<sup>er</sup> ALBUM

48, RUE VIVIENNE

JANVIER 1885

**SOMMAIRE :** Porte-allumettes baguier. — Dessous de lampe (appliques peluche sur canevas). — J. C., enlacés. — Boîte papeterie. — Madeleine. — B. L. F., enlacés. — Dentelle au crochet. — Pochette-blague à tabac. — H. D., enlacés. — E. W., enlacés. — Porte-cigares. — Garniture guipure Richelieu. — Costume d'enfant. — Petit entre-deux,

guipure Richelieu. — Costume en vigogne et dentelle de laine. — Confection en ottoman loutre. — Entre-deux, dentelle Renaissance. — Marguerite. — Costume en sicilienne. — Entre-deux. — Panier à ouvrage. — Châle anglais. — G. T., enlacés. — Manteau en ottoman et satin. — Garniture. — Tablier pour lunch. — Porte-cartes.



PORTE-ALLUMETTES BAGUIER, BANDE DE TOUR.

PORTE-ALLUMETTES BAGUIER, entouré d'une bande en satin noir sur laquelle vous borde la guirlande avec du cordonnet. Les fleurs sont en points lancés, alternées rose deux tons et bleu pâle deux tons; les deux soies forment un double point, la plus claire en dehors, nervures et cœurs mais. Vous cernez les calices et les bou-

tons par un point tige bois, les croisillons sont vert émeraude, les feuilles brodées au passé sont mélangées de 4 tons vert réséda, la tige est en point tige bois.

La bande échantillonnée avec fournitures coûte 3 fr., la monture 4 fr. 50. Maison Leeker et Gênevoy, 3, rue de Rohan.



PORTE-ALLUMETTES BAGUIER.



DESSOUS DE LAMPE OU D'OBJET D'ART,  
QUART DU DÉTAIL.



DESSOUS DE LAMPE OU D'OBJET D'ART.

DESSOUS DE LAMPE OU D'OBJET D'ART, modèle de la maison Leeker et Gênevoy, 3, rue de Rohan. Appliques de peluche sur canevas. La feuille d'angle est cramoisie; vous la fixez par une fine chenille de même nuance, cernée intérieurement d'une fine ganse vieil or, vous faites les nervures par un point tige en soie d'Alger vieil

or. La palmette est une applique loutre, bordée d'une fine chenille loutre, que vous cernez intérieurement par une petite ganse cramoisie; le semé de points noués sur cette applique est en soie d'Alger cramoisie. Le travail des appliques terminé, vous remplissez le fond d'un point des Gobelins en soie d'Alger havane.

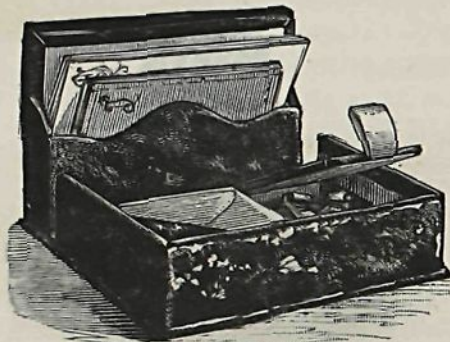




J. C. enlacés,  
plumetis, cordonnet et pois



Boîte PAPETERIE, BRODERIE DU COUVERCLE



Boîte PAPETERIE OUVERTE.

DENTELLE AU CROCHET EN FIL ÉCRU, modèle de la maison Leeker et Gènevoy. Cette dentelle pourra être faite plus haute et en fil blanc pour nappe d'autel, en ajoutant deux ou trois rangs d'étoiles. Vous commencez les étoiles par le milieu. Montez une chaîne de 18 mailles, fermez l'anneau par une maille passée dans la première maille de la chaîne.

1<sup>er</sup> RANG : — 1 maille passée prise dans l'anneau — 2 mailles-chainettes — 15 brides prises dans l'anneau — 1 maille passée dans la 2<sup>e</sup> maille-chainette du commencement du rang.

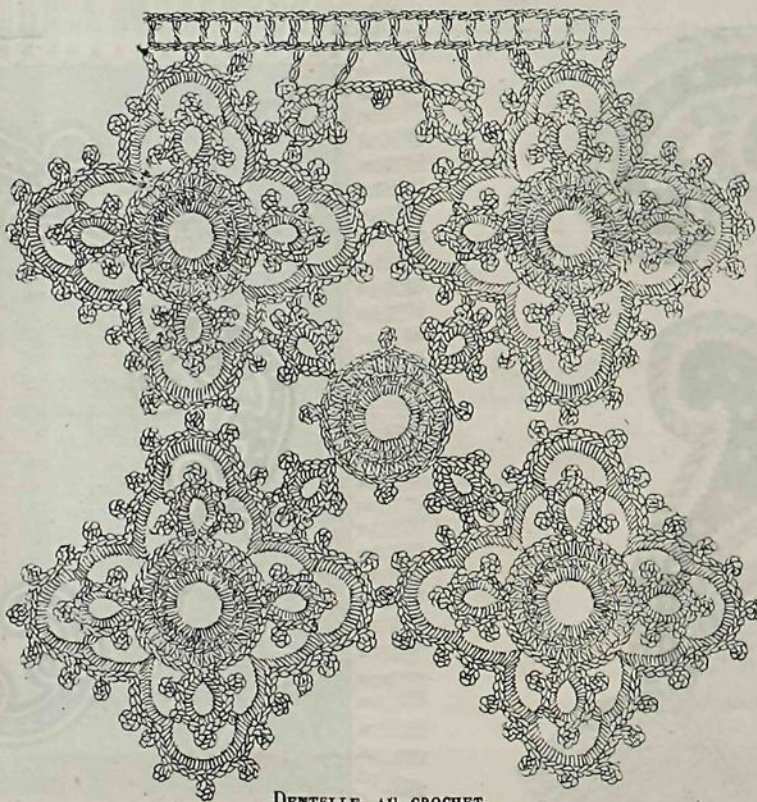


B. L. F. ENLACES, plumetis et pois.

2<sup>e</sup> RANG : — \* 1 maille-chainette — 3 demi-brides — 7 mailles-chainettes, formez un anneau en faisant une maille passée dans la dernière demi-bride — tournez autour de cet anneau par : — 3 demi-brides prises dans le jour — 4 fois : (— 1 picot mat — 2 demi-brides) — 1 picot mat — 3 demi-brides — 1 maille passée dans la même maille que la précédente demi-bride — 4 demi-brides — retournez au signe \*.

3<sup>e</sup> RANG : — 4 fois : (— 1 maille passée dans la maille-chainette — 7 mailles-chainettes — 1 maille passée dans le 2<sup>e</sup> picot de l'anneau — 10 mailles-chainettes — 1 maille passée dans le 4<sup>e</sup> picot de l'anneau — 7 mailles-chainettes).

4<sup>e</sup> RANG : — \* 6 demi-brides dans le jour de 7 mailles — 1 picot mat — 4 demi-brides dans le



DENTELLE AU CROCHET.

même jour — 1 picot mat — 4 fois : (— 4 demi-brides dans le jour de 10 mailles — 1 picot mat) — 4 demi-brides dans le jour de 7 mailles — 1 picot mat — 6 demi-brides dans le même jour — retournez au signe \*.

Les intervalles sont composés des deux premiers rangs de l'étoile, seulement, à chaque raccord, la maille-chainette isolée est remplacée par un picot mat. Vous reliez les étoiles et les intervalles en vous dirigeant sur le dessin. Pour les



Boîte PAPETERIE FERMÉE.



MADELEINE,  
plumetis.

rattacher à mesure avec le crochet en les faisant vous remplacez la 3<sup>e</sup> maille-chainette du picot mat par une maille passée, prise dans la maille correspondante du picot mat de l'étoile ou de l'intervalle que vous voulez fixer.

Pour les petits intervalles sur le côté du pied de la dentelle, vous faites : — 1 anneau avec 5 picots comme ceux du 2<sup>e</sup> rang de la dentelle — 3 mailles-chainettes — 1 picot mat — 3 mailles-chainettes — 1 anneau avec 5 picots comme le précédent.

PIED DE LA DENTELLE, 1<sup>er</sup> RANG : — \* 1 bride dans le dernier picot de l'anneau — 4 mailles-chainettes — 1 bride double dans la maille passée terminant l'an-

neau — 6 mailles-chainettes — 1 bride double dans la maille passée terminant le second anneau — 4 mailles-chainettes — 1 bride dans le premier picot de l'anneau — 5 mailles-chainettes — 1 demi-bride dans le 2<sup>e</sup> picot du jour de 10 mailles de l'étoile — 2 fois : (— 4 mailles-chainettes — 1 demi-bride dans le picot suivant) — 5 mailles-chainettes — retournez au signe \*.

2<sup>e</sup> RANG : — \* 1 bride dans la 3<sup>e</sup> maille — 2 mailles-chainettes — retournez au signe \*.

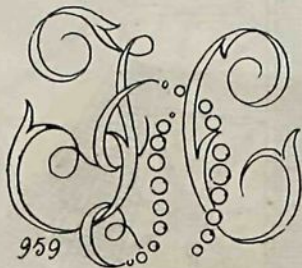


POCHETTE-BLAGUE A TABAC, modèle de la maison Leeker et Gènevoy. — La broderie est en soie d'Alger sur fond en drap garance. Le détail vous donne le patron de la moitié de la blague; vous taillez donc votre drap en double sur ce



402+

POCHETTE, BLAGUE A TABAC FERMÉE.

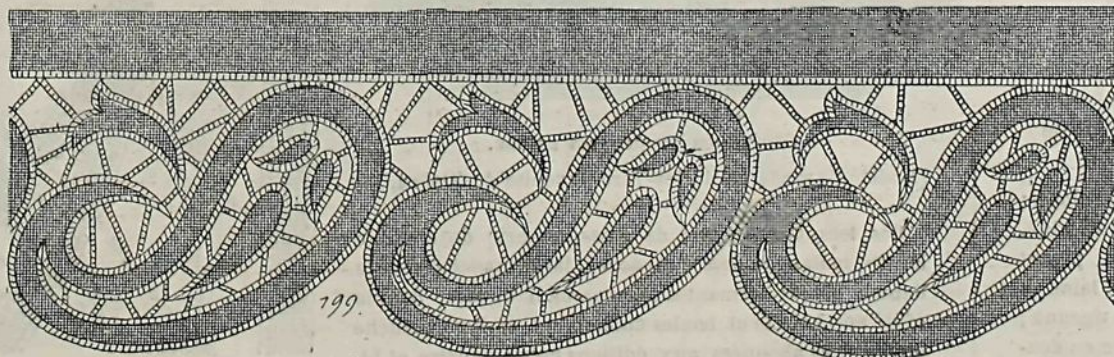


959

H. D. ENLACÉS, plumetis et pois.

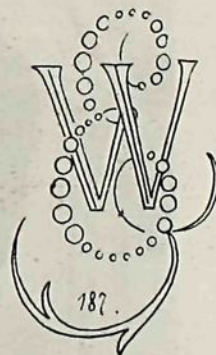


MOITIÉ DE LA POCHETTE, BLAGUE A TABAC, DÉTAIL.



GARNITURE, GUIPURE RICHELIEU, palmettes.

patron avant de commencer la broderie, qui est toute en nuances éteintes. Tous les filets droits sont formés par un point de Boulogne havane — la fleur du milieu est bleu 2 tons — les fleurettes à trois branches sont en point bouclé avec un point lancé au milieu; dans le bas de la pochette, les cinq fleurettes du cordon extérieur, partant du crochet intérieur de la grecque, sont composées d'une boucle entre deux un peu plus foncées, sur le haut, crème entre-deux saumon sur les côtés et dans le bas, — les fleurettes roses, entre deux vert mousse, — continuer le cordon par trois fleurettes bleues, deux avec point bouclé crème, entre-deux saumon — une bleue de l'autre côté du point de Boulogne — deux crème et saumon — une bleue de l'autre côté — une crème et saumon — continuez par neuf fleurettes rose et mousse et trois crème et saumon. — La petite guirlande qui encadre est traversée par un point de Boulogne vert laurier, avec groupes de petites fleurettes en points lancés; extérieurement une fleurette rose, entre-deux bleus de deux tons; intérieurement bleu deux tons entre deux roses, épines vieil or, tiges bois. Vous doublez de peau blanche, vous pliez sur le trait léger et vous fermez en dedans dans le bas et par un surjet (voir le croquis ouvert); vous borde et vous couvrez les coutures d'une ganse vieil or, dont vous laissez un bout à la pointe pour l'enrouler autour de la pochette fermée; vous arrêtez le bout par un gland ou une boule en point de Milan.



187.

E. W. enlacés, plumetis, cordonnet et pois.



POCHETTE, BLAGUE A TABAC OUVERTE.



PORTE-CIGARES, en cuir d'Allemagne havane, avec emblèmes de chasse. — L'encadrement est en soutache perlée et points lancés en cordonnet de teinte un peu plus foncée que le cuir. Pour les emblèmes vous employez de la soie ombrée havane et vous les faites au passé, les branches de feuilles en points lancés, le tout mélangé de quelques points en cordonnet d'or. Le réseau du carnier est en points lancés havane, les points d'arrêt des entre-croisements havane clair. On peut se procurer ce travail échantillonné chez mademoiselle Leeker.

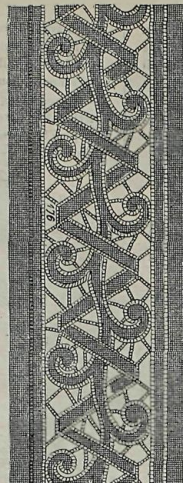




**COSTUME D'ENFANT.** — Costume en limousine beige, à basque rapportée, plate et de biais sur les côtés, de droit fil derrière et à plis très fournis. La *basque*, ouverte devant, dégage la jupe plate; le devant froncé en haut et en bas, ouvre sur un gilet en velours loutre. Col et parement de velours, nœud de velours au bas de la chemisette. (Voir la planche de patrons.)



**COSTUME D'ENFANT.**  
(Modèle de mesdames Taskin et Guiard,  
rue de la Michodière,



**PETIT ENTRE-DEUX**  
(GUIPURE RICHELIEU, baguettes  
enlacées.

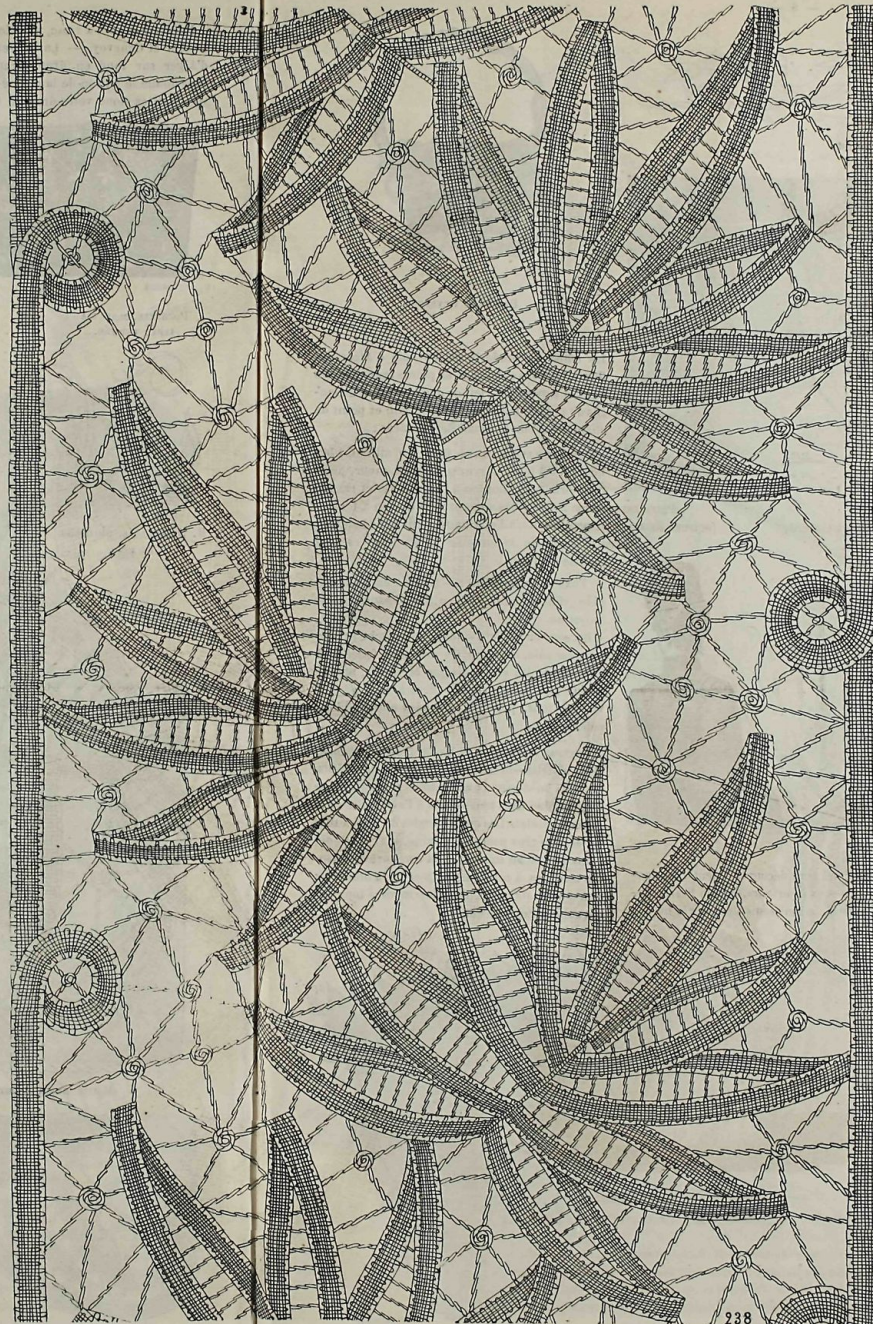


**COSTUME EN VIGOGNE ET DENTELLE DE LAINE.** (Modèle de  
mesdemoiselles Vidal, rue Richelieu, 104.)



**CONFECTION EN OTTOMAN LOUTRE.**  
(Modèle de madame Merlet-Torot, avenue de l'Opéra, 2.)

Dos très cintré, orné de passementerie de chenille loutre, mélangée de grelots dorés; large manche froncée dans le bas et formant un pan arrondi devant; double effilé en chenille et boules dorées; col droit en peluche loutre. (Les abonnées aux éditions hebdomadaire et bi-mensuelle recevront ce patron le 16 janvier.)



**ENTRE-DEUX POUR RIDEAU, DENTELLE RENAISSANCE.**



MARGUERITE, plumetis, pois et cordonnel.

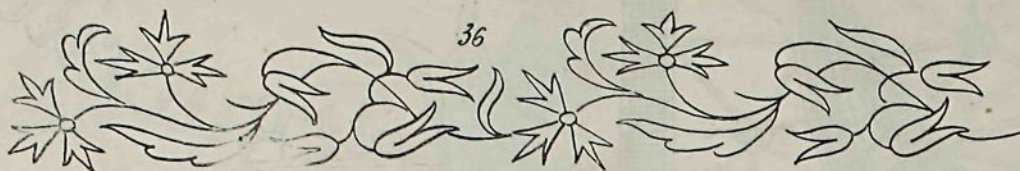
**ENTRE-DEUX POUR RIDEAU, DENTELLE RENAISSANCE, modèle de mademoiselle Lecker.** — On sépare les entre-deux par des bandes en toile Colbert, plus étroites ou de même largeur; la disposition peut en être variée: un seul entre-deux encadré d'une large bande en toile Colbert, ou deux entre-deux en dentelle séparés et encadrés par une bande en toile plus étroite, ou encore la bande du milieu, large, en toile Colbert, encadrée par l'entre-deux en dentelle. Vous garnissez d'un guipure torchon.



**COSTUME EN ÉTAMINE DE LAINE BRONZE.**  
(Modèle de mesdemoiselles Vidal, 104, rue de Richelieu.)

Tablier drapé de côté et relevé sous un panneau plissé qui tient tout le côté gauche de la jupe; pout drapé flottant. Le corsage, ouvert sur une chemisette plissée, forme veste sur un corselet de velours olive dépassant dans le bas; revers et col de velours; parement de manche à longue pointe montant sur la couture intérieure. (Les abonnées aux éditions hebdomadaire et bi-mensuelle verte recevront ce patron le 16 janvier.)





ENTRE-DEUX, plumetis et cordonnet.



PANIER A OUVRAGE, FOND.

PANIER A OUVRAGE en osier et jonc natté, modèle de la maison Leeker et Genèvey. Ce panier est orné de drap garance foncée; les panneaux exté-

rieurs et le fond sont découpés à dents, tout autour. Les panneaux intérieurs, dont le bas est rentré sous le fond, le sont seulement sur le haut et



4234

PANIER A OUVRAGE.

les côtés. La broderie est en soie d'Alger, les fleurs, boutons et feuilles, en points festonnés; les tiges et serpentins vieil or deux tons sont mélangés de point d'épine, point mexicain et point de chaînette. Pour le détail des nuances :

PANNEAU EXTÉRIEUR : — fleur du milieu, bleu Louis XV 3 tons, nervures vieil or, cœur, point noué orange, le bouton à la suite, violet renaissance 2 tons — le suivant rose ancien 2 tons — le petit bouton à l'extrémité, bleu pâle (dans tous les motifs de la corbeille le feuillage est vert mousse cinq tons).

FOND (encadrement) : — Chaîne en point d'épine vieil or, étoiles bleu Renaissance, teinte moyenne.

BOUQUET DU MILIEU : — Fleur de gauche et bouton rose pâle, nervures un peu plus foncées — fleur de droite et son bouton bleu pâle, nervures un peu plus foncées — fleur à deux pétales violet 3 tons, petit pois formant bouton violet pâle.

PANNEAU INTÉRIEUR : — partant par la gauche, fleur violette — la suivante et les deux pois bleus, boutons au-dessus et au-dessous roses — groupe de pois bleu trois tons — pois à l'extrémité de la branche, violets. Les quatre angles du panier sont ornés d'un gros pompon en laine, avec quelques brins de soie au milieu, il est composé de nuances assorties à celles du drap et de la broderie; une corde nervure, dans les mêmes tons, est enroulée autour de l'anse.

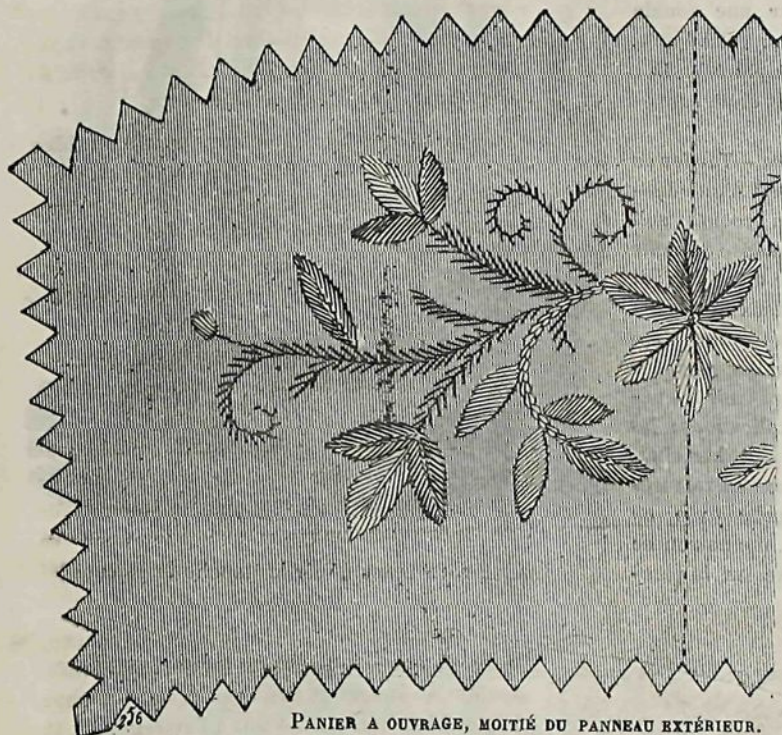


PANIER A OUVRAGE, PANNEAU INTÉRIEUR.





G. T. ENLACÉS, plumetis, cordonnet et pois.



PANIER A OUVRAGE, MOITIÉ DU PANNEAU EXTÉRIEUR.

CHALE ANGLAIS, modèle de la maison Lecker et Gênevoy. Ce châle faisant capeline est en tissu grain de poudre ou en cachemire, blanc ou de couleur. Vous prenez un carré d'étoffe de 0<sup>m</sup>,75 que vous brodez en cordonnet, points bouclés, lancés, d'épine, tige, noués, etc.; le travail en est facile à suivre sur le détail. Vous faites trois angles carrés; le quatrième, qui forme le milieu du capuchon de-



CHALE ANGLAIS.

CHALE ANGLAIS, DÉTAIL DE L'ANGLE ARRONDI.

vant est arrondi; vous répétez tout autour le raccord du dessin d'un angle à l'autre. Vous froncez sur le bord de l'angle arrondi, et vous posez une coulisse, pour former le derrière du capuchon, vous dirigeant sur le croquis et le posant sur la tête pour donner la profondeur voulue. Vous posez un nœud de ruban sur le dessus de la tête, un derrière arrêtant la coulisse, et des brides. On peut doubler d'une soie légère, ce châle qui se porte à tout âge, femme, jeune fille, enfant ou baby. |



CHALE ANGLAIS, DÉTAIL DES ANGLES.





MANTEAU EN OTTOMAN ET SATIN. (Voir la planche de patrons).



GARNITURE, plûmetis, pois, cordonnet et feston; le cordonnet, formant la barbe des épis, doit être très fin.

MANTEAU EN OTTOMAN ET SATIN.— Long gilet plissé en satin gros vert, terminé en pointe dans le bas; devant plat, orné d'une quille en broderie perlée; manche froncée à l'épaule avec pan brodé venant faire suite au panneau du bas; dos à basque dentelée, tombant sur une double jupe à gros tuyaux; col Médicis. (Voir la planche de patrons.) Une broderie perlée fait arête dans le dos.

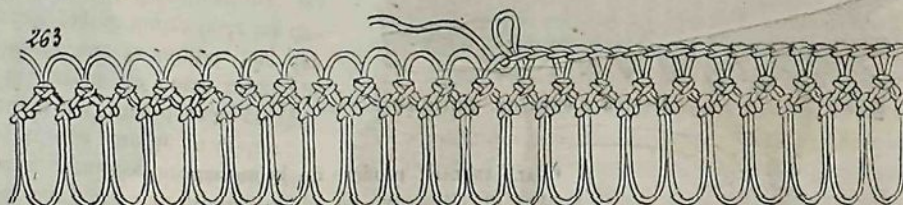
TABLIER POUR LUNCH.—Tablier en toile bise, bordé soit d'une dentelle torchon ou au crochet, soit d'une garniture brodée blanche ou en toile pareille au tablier; il est garni d'entre-deux au crochet à la fourche en coton rouge appliqués sur le tablier par des points piqués loutre (voir les détails au bas de l'explication); les entre-deux, qui font bretelles, cachent les deux ouvertures d'une grande poche fixée en dessous du tablier. (Le patron de ce tablier se trouve sur la planche de ce mois.)



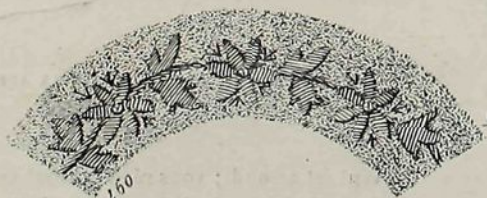
TABLIER POUR LUNCH. (Voir la planche de patrons.)



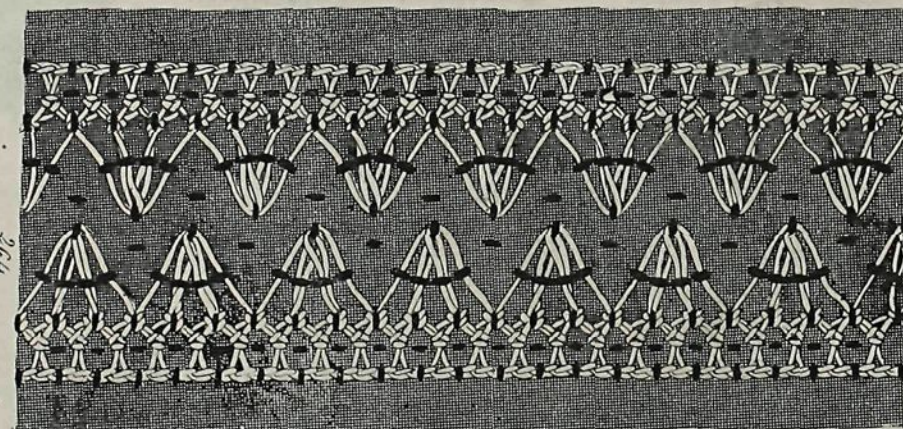
PORTE-CARTES, FLEURETTES DE LA BANDE DU HAUT.



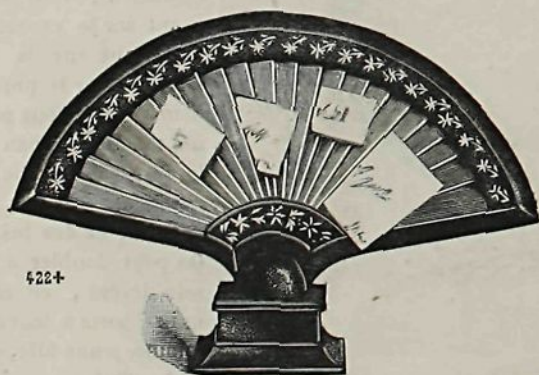
TABLIER, PREMIER DÉTAIL DE LA GARNITURE AU CROCHET A LA FOURCHE.



PORTE-CARTES, GUIRLANDE DU BAS.



TABLIER, DEUXIÈME DÉTAIL DE LA GARNITURE.



222+

PORTE-CARTES-ÉVENTAIL.

PORTE-CARTES. L'éventail en carton est recouvert de 21 lamelles formées par des biais de satin vieilior, de 8 à 10 c. dans le haut et de 4 dans le bas; ces lamelles pliées en long et superposées, dépassant les unes des autres d'environ un centimètre dans le haut et sont beaucoup plus serrées dans le bas, sur la largeur de la petite guirlande; cette guirlande est brodée au passé en cordonnet ambre trois tons, sur fond en satin outre; la bande du haut est également en satin loutre, les 21 fleurettes brodées sur cette bande, disposées comme au détail ci-dessus, sont brodées comme la guirlande du bas, en cordonnet ambre trois tons. Toute la monture est recouverte en satin loutre; vous vous la procurerez à la maison Leeker et Gényoy, 3, rue de Rohan.