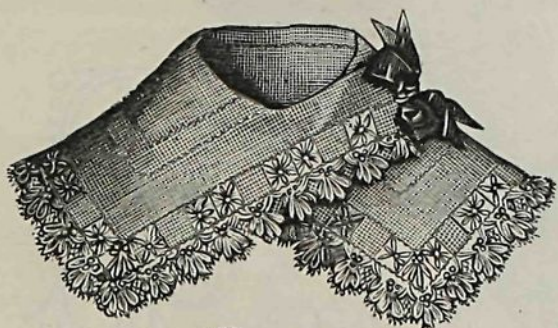


48 Rue
Vivienne

JOURNAL DES MOISELLES PARIS

SOMMAIRE : Col et manchette pour enfant. — Pèlerine en étamine. — Toilettes de premières communiantes. — L. M., enlacés. — Mouchoir. — Eugénie. — T. V., enlacés. — Entre-deux et dentelle guipure

Richelieu. — Dessin soutache. — M. D., enlacés. — Pantoufle. — J. L., enlacés. — Voile de canapé. — Robe d'intérieur pour fillette. — Buvard parisien. — Bonnet au crochet pour baby. — Henriette. — Semé pour angle de col. — Ecran à main. — Robe de dessous pour première communiant. — Petite garniture. — Fond en satin broché. — Redingote en ottoman broché. — Costume en sergé. — Pelote, broderie à fils tirés. — Entre-deux guipure Richelieu.



COL ET MANCHETTE POUR ENFANT.

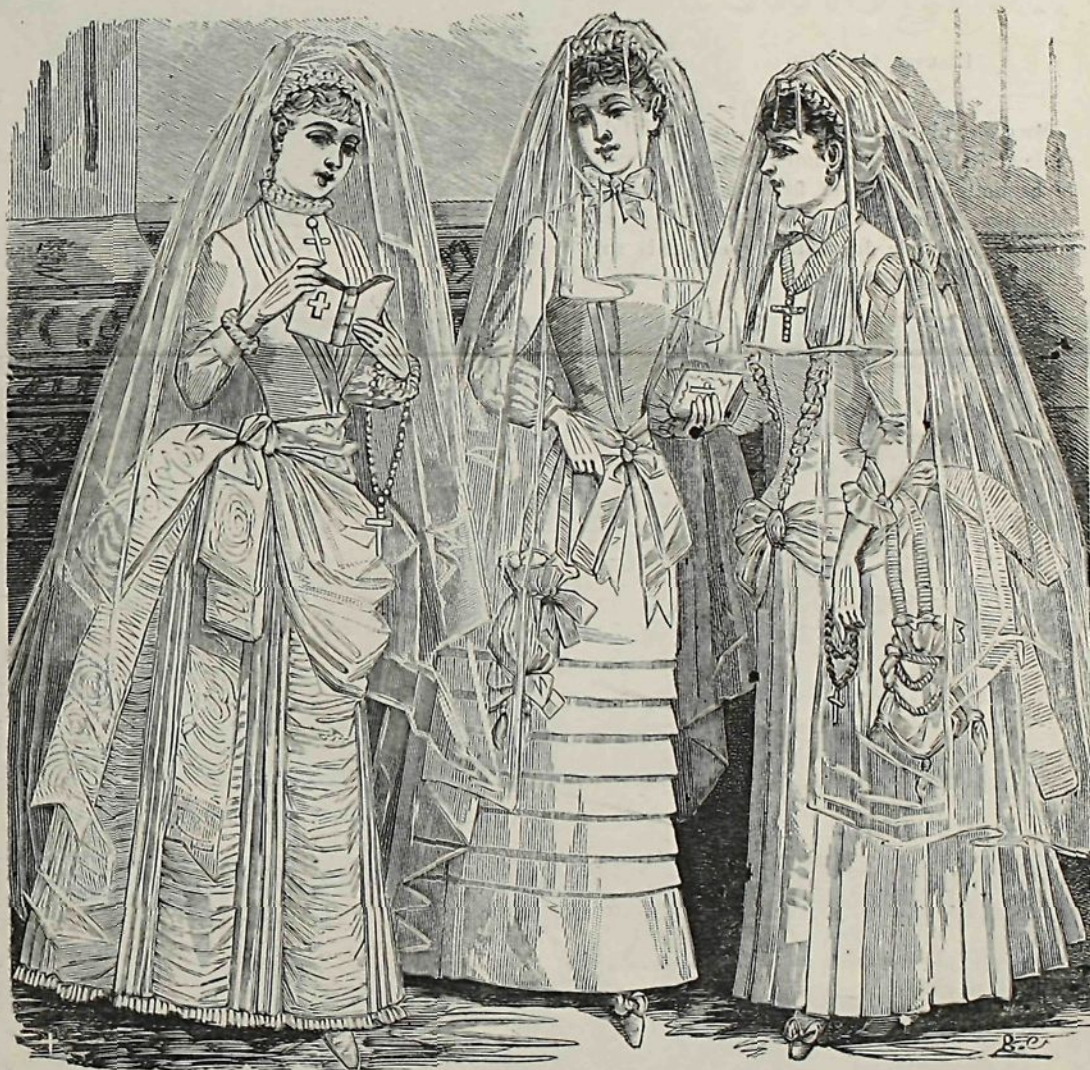


PÈLERINE EN ETAMINE.

PÈLERINE EN ETAMINE, avec pièce d'épaule faisant jockey; col droit, fermé par un flot de ruban et sur lequel rabat une dentelle. Le bord de la pèlerine est recouvert d'un biais en étamine, garni d'une dentelle.

PREMIÈRE TOILETTE. — Jupe formée de bouillonnés en long, coupés par des bandes plissées également en long. Corsage orné d'une écharpe en biais fixée sur l'épaule et dans la ceinture; petit panier froncé; manche froncée dans le bas sur un poignet bas, garni d'un ruché en tarlatane; ceinture en moire. Aumônière en moire, doublée de satin avec nœuds et rubans en moire; pendeloques de perles de jais blanc. Colletette ruchée et voile en tarlatane. Bonnet en tulle illusion orné de rubans en moire.

DEUXIÈME TOILETTE. — Jupe avec plis égaux au-dessus de l'ourlet; corsage drapé, manche jardinière. Ceinture en satin, à pans courts noués devant. Le bas de la manche et l'encolure sont garnis d'un ruché en tulle illusion retenu par un



TOILETTES DE PREMIÈRES COMMUNIANTES.

Modèles de mademoiselle Thirion, 47, boulevard Saint-Michel.

rouléauté en satin. Aumônière en satin, nœuds et rubans en satin. Bonnet en tulle illusion avec rubans et rouléautés en satin. Voile en mousseline. (Voir le patron du corsage dans la planche jointe à ce numéro.)

TROISIÈME TOILETTE. — Jupe plissée à la religieuse. Corsage échancré sur une chemisette froncée en haut et en bas. Petits paniers froncés réunis au bas du corsage par un nœud en otto-

man, nœud d'épaule et col en ottoman surmonté d'une dentelle basse; manche ouverte dans le bas sur une pointe bouillonnée, le bord recouvert d'un biais en ottoman; le bas de la manche est bordé de la même petite dentelle que l'encolure. (Les abonnées aux éditions hebdomadaire et bimensuelle verte recevront ce patron le 16 avril.) Ceinture en ottoman. Voile en mousseline. Bonnet en tulle illusion et rubans en ottoman.



L. M. ENLACÉS, plumetis et cordonnet.

276
Eugénie.

EUGÉNIE, plumetis.

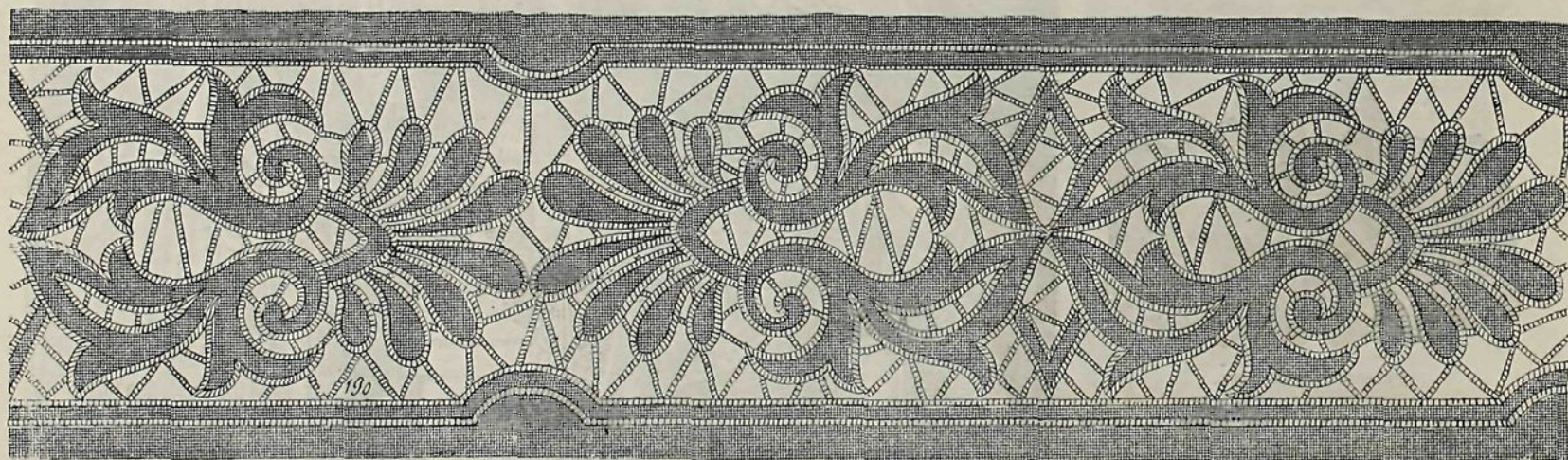
Mouchoirs, plumetis, cordonnet, pois, point de sable et feston. Vous commencez par festonner la baguette ondulée qui fixe l'ourlet que vous découpez, puis vous brodez le dessin, partie sur l'étoffe simple du mouchoir et partie sur l'étoffe double de l'ourlet.



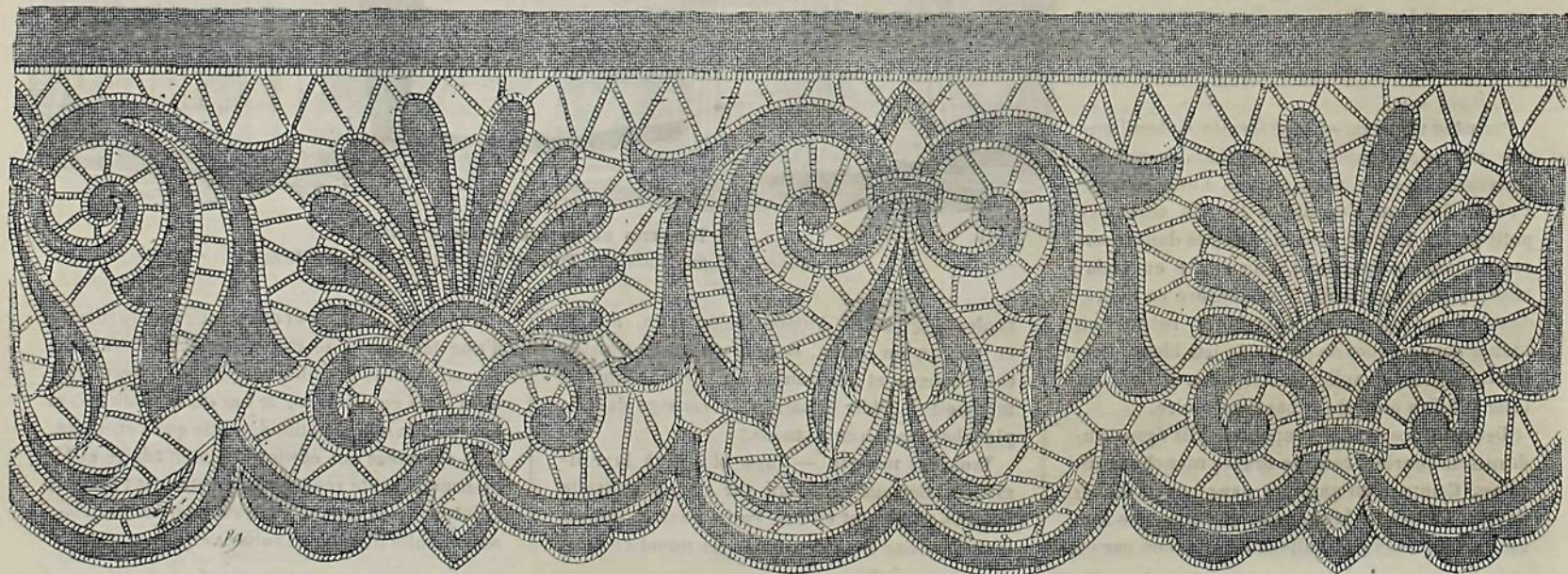
T. V. ENLACÉS, plumetis, cordonnet et pois.

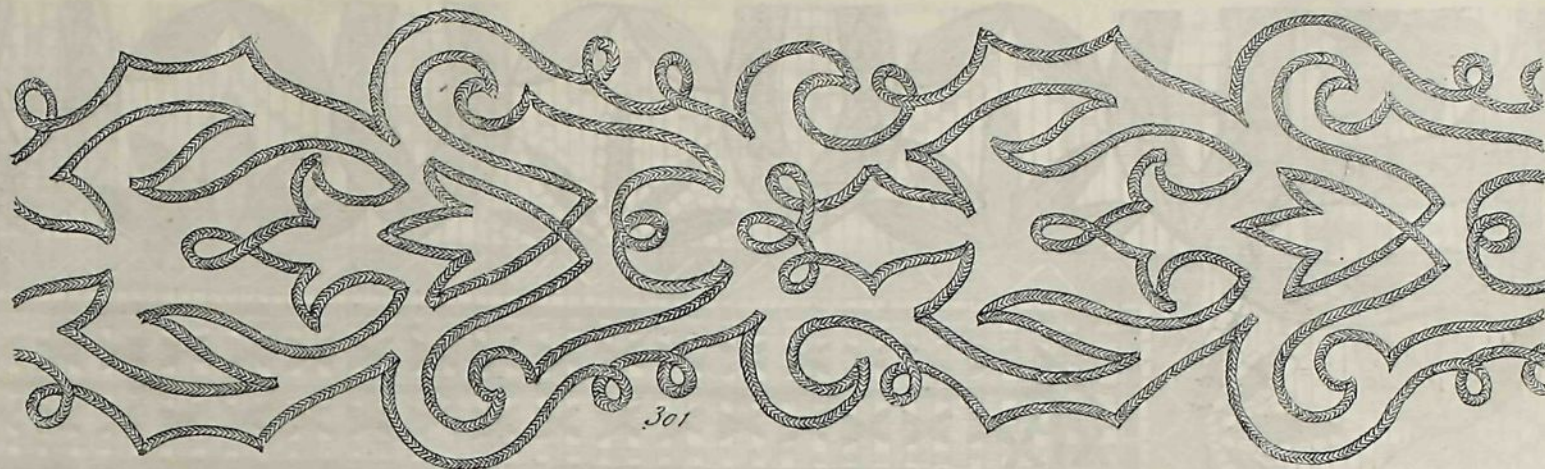
302

MOUCHOIR.



DENTELLE ET ENTRE-DEUX GUIPURE RICHELIEU, assortis.

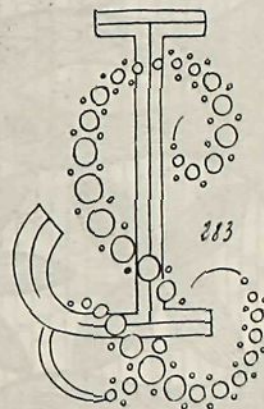




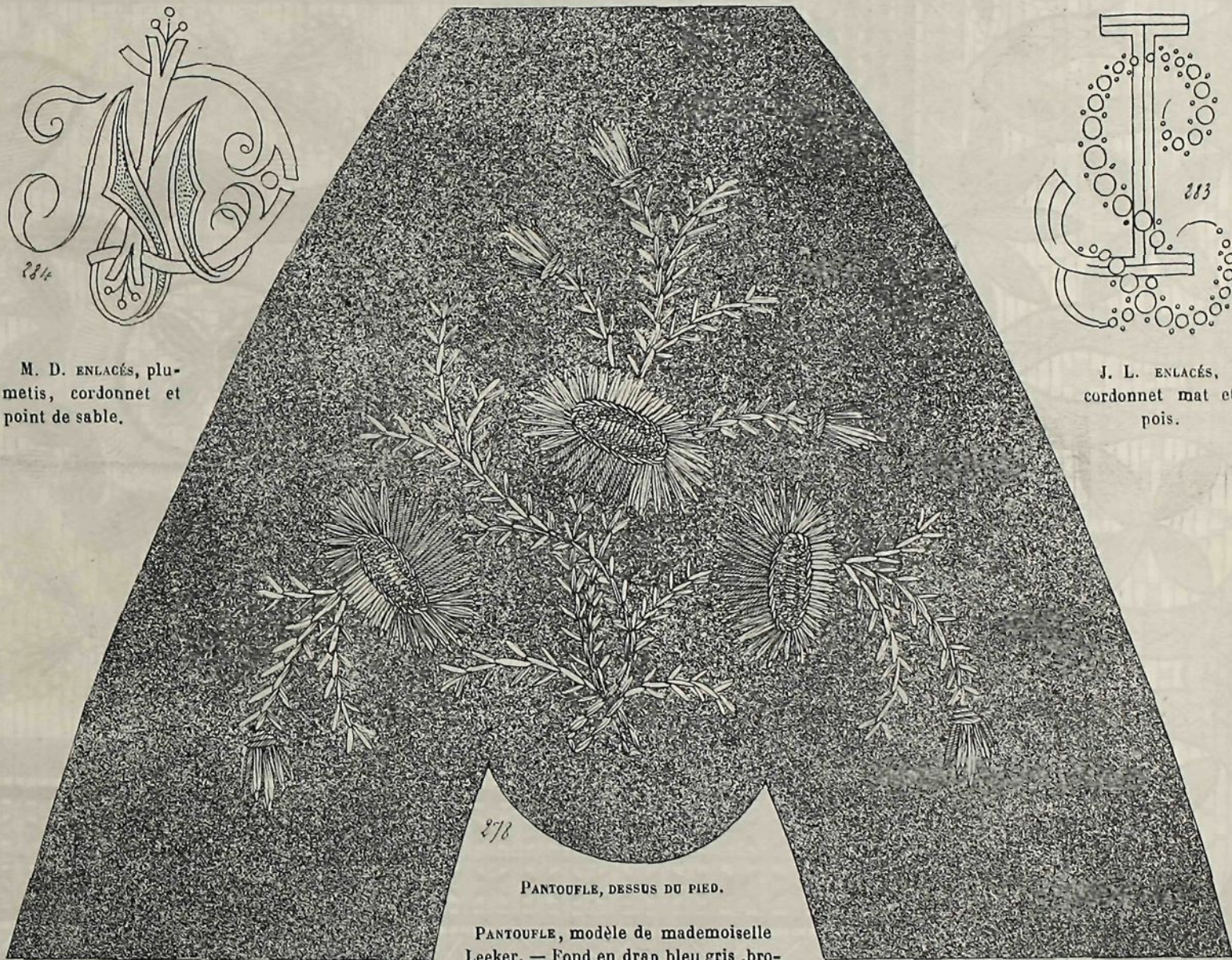
DESSIN SOUTACHE, pour confection ou costume d'enfant.



M. D. ENLACÉS, plu-
metis, cordonnet et
point de sable.



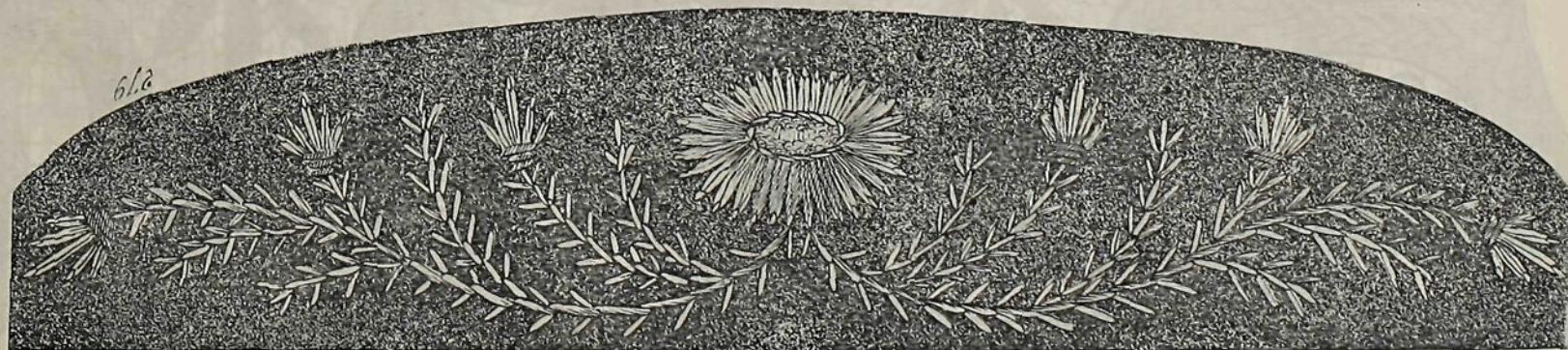
J. L. ENLACÉS,
cordonnet mat et
pois.



PANTOUFLE, DESSUS DU PIED.

PANTOUFLE, modèle de mademoiselle
Lecker. — Fond en drap bleu gris, bro-

derie en soie d'Alger dédoublée, ambre 5 tons, point bouclé, point noué, point tige, point d'épine et point lancé.



PANTOUFLE, TALON.



VOILE DE CANAPÉ

EN TULLE BROCHÉ

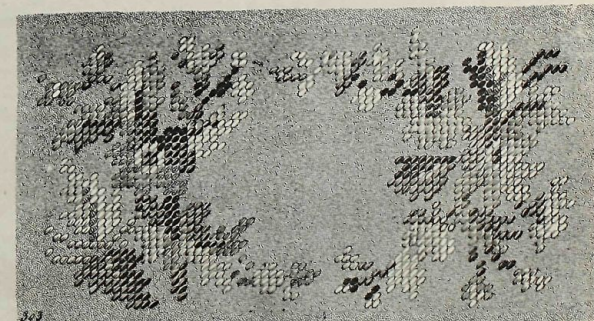
ROBE D'INTÉRIEUR POUR FILLETTE (voir le patron, planche IV, jointe à ce numéro). — Corsage-blouse avec pièce d'épaule en velours; manche froncée dans un poignet de velours et légèrement froncée dans le haut; jupe plissée à larges plis à la religieuse, garnie dans le bas d'un large velours posé au-dessus de l'ourlet; ceinture en velours nouée derrière. On fait cette robe en sergé uni ou à carreaux, ou en toute autre étoffe de laine; pour l'été, en toile, le velours remplacé par de la toile de même nuance que la robe, mais d'un ton plus foncé.



ROBE D'INTÉRIEUR POUR FILLETTE.

VOILE DE CANAPÉ EN TULLE BROCHÉ, modèle de la maison Lecker et Gényoy, 3, rue de Rohan; le broché du tulle sert de tracé pour le dessin, qui est brodé en soie d'Alger et fine chenille. — Les contours de la dentelle sont bordés de deux chenilles loutre entre lesquelles court un cordon de points d'épine en soie d'Alger vieil or — les fleurettes des médaillons sont en points lancés briques trois tons, les pétales cernés d'une chenille grenat — la fleurette de l'angle est faite — les trois pétales du bas avec le ton foncé, les trois du haut, avec le ton moyen; les autres fleurs sont alternées; à l'une on fait les deux pétales du bas ton moyen et ceux du haut ton clair; à l'autre les deux pétales du bas, ton foncé et ceux du haut ton moyen. — Les bouquets de feuilles au-dessus des fleurettes sont brodés en points lancés en chenille vert mousse trois tons, les feuilles cernées par la chenille — sur le galon uni avant et après l'encadrement en point croisé, vous faites courir un cordon en point de chausson en soie vieil or avec points noués en soie rouge ton moyen — au-dessus du premier galon vous passez dans l'engrèlure du tulle une chenille loutre, puis vous faites — un point de Boulogne en chenille vert mousse ton foncé; sur les jours réguliers du tulle vous avez deux rangs de points à la croix en chenille vert mousse ton moyen et ton clair, séparés par un point de Boulogne en chenille vert ton moyen; le dernier cordon en point de Boulogne est en chenille, vert ton clair, suivi d'une chenille

loutre passée dans la fine engrèlure. — Le fond dont notre modèle vous donne un raccord échantillonné, est brodé dans les mêmes tons que l'encadrement — le feuillage points lancés en soie vert mousse: ton moyen et ton clair, cerne, tiges et nervures, chenille vert foncé — les barrettes se font en point de chainettes en soie loutre — l'anneau est brodé au passé rouge clair cerné d'un rang (celui intérieur) en point de chainette grenat, et deux rangs en rouge clair, elle est cernée d'un point de Boulogne vieil or — toutes les fleurettes isolées, celle au milieu de l'anneau et le petit cordon de feuilles qui l'entoure, sont en points lancés en chenille rouge ton foncé, cernés d'un point de Boulogne en soie vieil or — le cœur des fleurettes est en chenille vert clair.



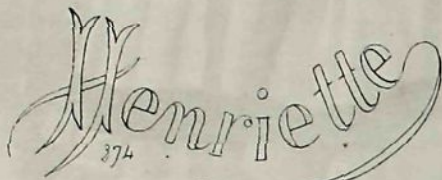
DESSUS DE BUVARD PARISIEN.

DESSUS DE BUVARD PARISIEN. — Broderie en soie d'Alger à fils tirés, canevassé appliqué sur satin bleu pâle; fleurs groseille, Louis XV, 4 tons,

cœurs ambre clair, tiges bois, feuillage vert 4 tons; les nuances des fleurs ou du fond peuvent être changées, ou fleurs et fond à volonté.

BONNET AU CROCHET POUR LAYETTE DE BIENFAISANCE.
— Vous le faites en coton à tricoter blanc ou de couleur, avec un gros crochet en acier, ou un fin en bois ou en ivoire. Tout le bonnet, sauf la dentelle, est en brides crochet Marie-Louise, que nous désignerons par le mot *maille*; vous commencez par le milieu du fond que vous faites en spirale; formez un anneau de 6 mailles-chainettes que vous fermez par 1 maille passée dans la 1^{re} maille — 2 mailles-chainettes.

1^{er} RANG : — 6 fois : (— 3 mailles dans la même maille) — remontez trois brides sur les 2 mailles-chainettes.



HENRIETTE, plumetis.

2^e RANG : — 21 fois : (— 2 mailles dans la même maille).

3^e RANG : — * 7 fois : (— 1 maille — 2 mailles dans la même maille) — 7 fois : (— 2 mailles — 2 mailles dans la même maille).

4^e RANG : — 7 fois : (— 2 mailles — 2 mailles dans la même maille — 3 mailles — 2 mailles dans la même maille).

5^e RANG : — 3 fois : (3 mailles — 2 mailles dans la même maille) — 7 fois : (— 4 mailles — 2 mailles dans la même maille) — 4 fois : (— 3 mailles — 2 mailles dans la même maille).

6^e RANG : — 14



437+

BONNET AU CROCHET POUR LAYETTE DE BIENFAISANCE.

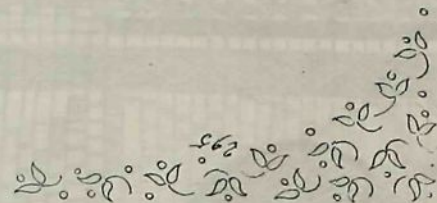
fois : (— 4 mailles — 2 mailles dans la même maille).

7^e RANG : — 10 fois : (— 5 mailles — 2 mailles dans la même maille) — 3 fois : (7 mailles — 2 mailles dans la même maille).

Le fond étant terminé, vous faites 9 rangs de 72 mailles, en retournant votre ouvrage à chaque rang (à partir du 2^e rang) pour la passe; le bord est composé de 3 rangs.

1^{er} RANG : — maille pour maille tout autour du bonnet, fond, passe et côtés de la passe, sur lesquels vous faites 2 mailles sur le côté de chaque bride, aux deux angles de la passe vous faites des augmentations — 4 fois : (— 2 mailles dans la même maille).

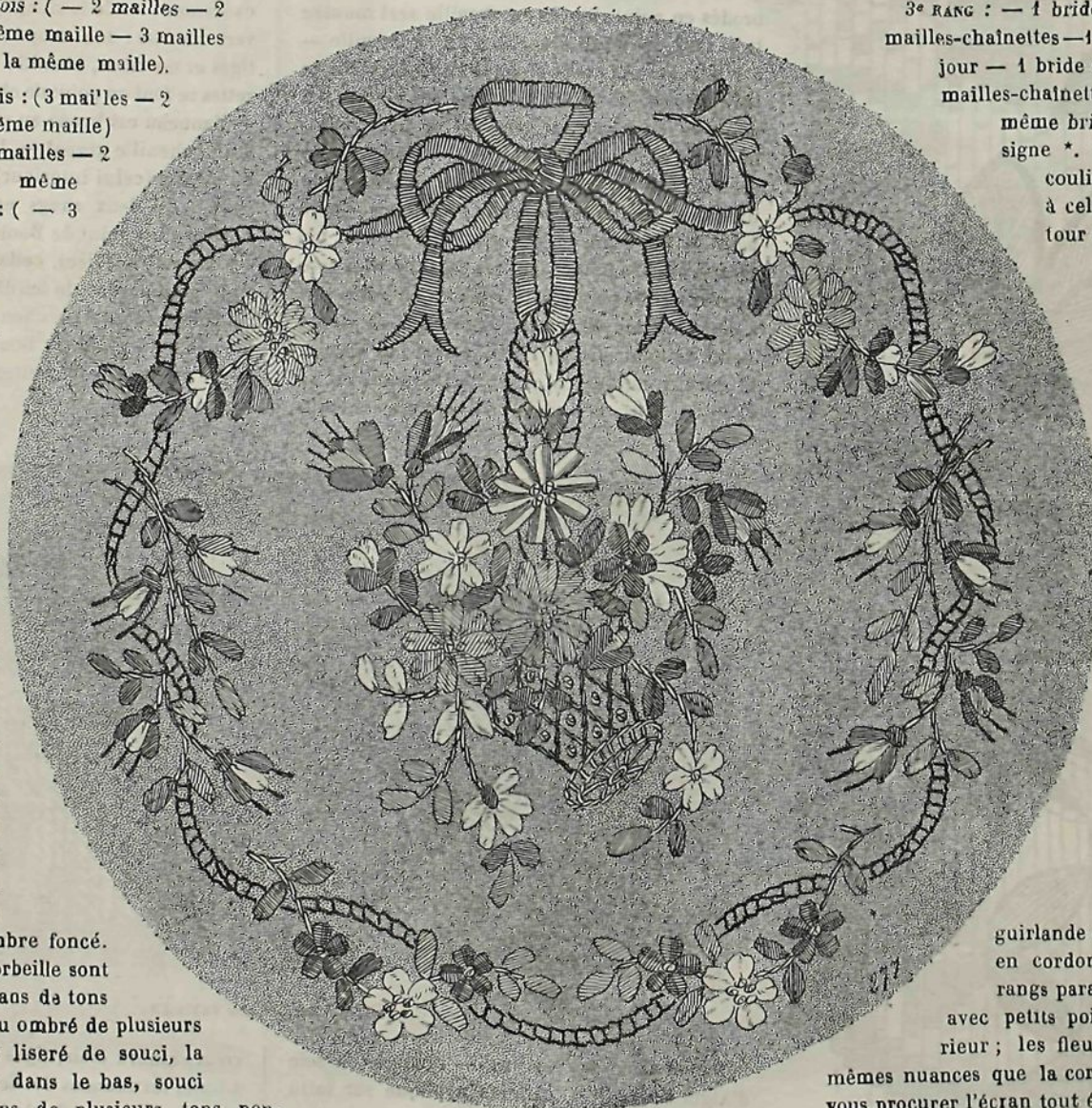
2^e RANG, formant une engrêlure, dans laquelle vous passez un lacet de coton — * 1 bride double,



SEMÉ POUR ANGLE DE COL ET MANCHETTES, plumetis, cordonnet et pois; on peut également le faire en point de poste et point à la minute.

crochet Marie-Louise, dans la 2^e maille — 1 maille-chainette — retournez au signe *. — Vous faites une augmentation à chaque angle de la passe.

3^e RANG : — 1 bride dans le jour — 3 mailles-chainettes — 1 bride dans le même jour — 1 bride dans la 2^e bride — 3 mailles-chainettes — 1 bride dans la même bride — retournez au signe *. Les brides sont en coulisse de coton pareille à celle passée tout autour du bonnet.



ÉCRAN A MAIN, BRODERIE ROCOCO, modèle de mademoiselle Leeker. — Le fond est en satin bleu pâle. Vous faites le panier en point tige et point noués en cordonnet bois; le nœud auquel il est suspendu, est en point ombré, vieil or, 3 tons, cerné d'un point tige ambre foncé. Les fleurs de la corbeille sont faites en petits rubans de tons variés : rose uni ou ombré de plusieurs tons, blanc, blanc liseré de souci, la fleurette tombant dans le bas, souci ombré, les boutons, de plusieurs tons pon-

ceau; les deux plus petits, blanc liseré de souci; feuillage de divers tons unis ou ombrés verts, nuances éteintes; les cœurs des fleurs sont formés par des points noués, ambre ou gris blanc.

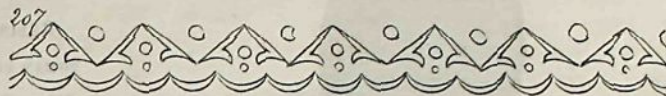
Pour le cordon qui court dans la guirlande du tour, vous faites en cordonnet vieil or, deux rangs parallèles en point tige, avec petits points lancés à l'intérieur; les fleurs sont variées des mêmes nuances que la corbeille. Vous pouvez vous procurer l'écran tout échantillonné.

ÉCRAN A MAIN.



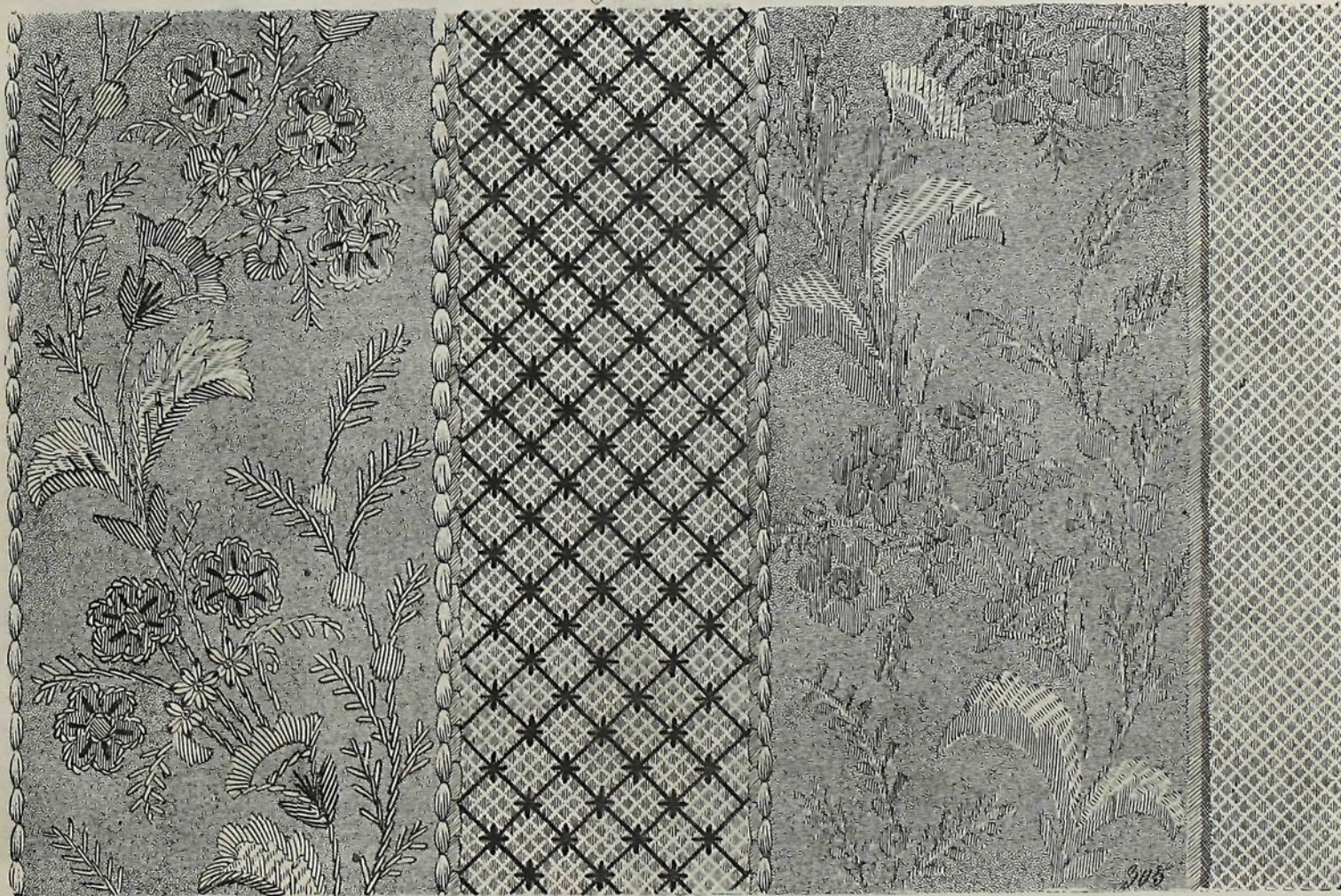
ROBE DE DESSOUS POUR PREMIÈRE COMMUNIANTE.

ROBE DE DESSOUS POUR TOILETTE DE PREMIÈRE COMMUNIANTE. — On la fait en percale; l'encolure et le bas de la manche sont bordés d'une Valenciennaise basse ou d'un petit feston. La jupe doit être plus courte de 5 à 8 centimètres que la robe de mousseline; on pose dans le bas un haut volant en mousseline raide. (Voir la planche de patrons jointe à ce numéro.)



PETITE GARNITURE, plumetis, pois et feston.

FOND EN TISSUS BROCHÉ, modèle de la maison Lecker et Gényvoy; ce tissu est bleu pâle, le broché blanc sert de tracé pour la broderie qui se fait en soie d'Alger: points lancés, point tige, points noués et points croisés; le bord des deux grandes feuilles du bas, qui sont vert mousse deux tons, se fait au passé — la branche se détachant à droite est *feuille d'automne* trois tons — le cerne du premier et du troisième pois loutre, celui du milieu, bleu Louis XV — la corne de l'autre branche d'où sort le groupe de fleurs est ambre deux tons — les trois fleurettes du bas, rose ancien foncé, cœur vieil or — dans le haut une fleur rose ancien entre deux rose pâle, cœurs vieil or — feuillage vert thé trois tons — Vous alternez ce bouquet avec un dans lequel vous faites, le cerne des pois de la première branche: un grenat foncé et deux grenat, puis vous remplacez le feuille d'automne par du vert thé, le rose foncé par du bleu ancien, les deux autres tons roses par deux tons ambre et le vert thé par des feuilles d'automne; de l'autre côté de la raie, la disposition des nuances des bouquets est contrariée — la raie grillagée est formée de points lancés crème avec points croisés loutre, cette raie est bordée des deux côtés d'un double point de Boulogne: loutre intérieurement, vieil or extérieurement.



FOND EN TISSU BROCHÉ.

MODÈLES
DE
MESDEMOISELLES VIDAL

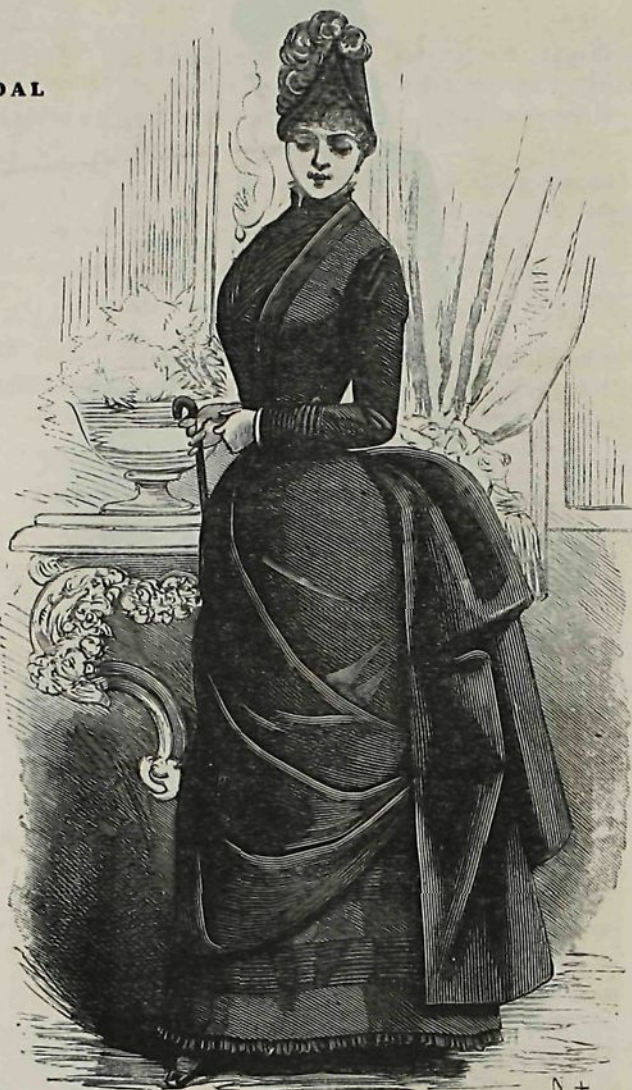
104, rue de Richelieu.



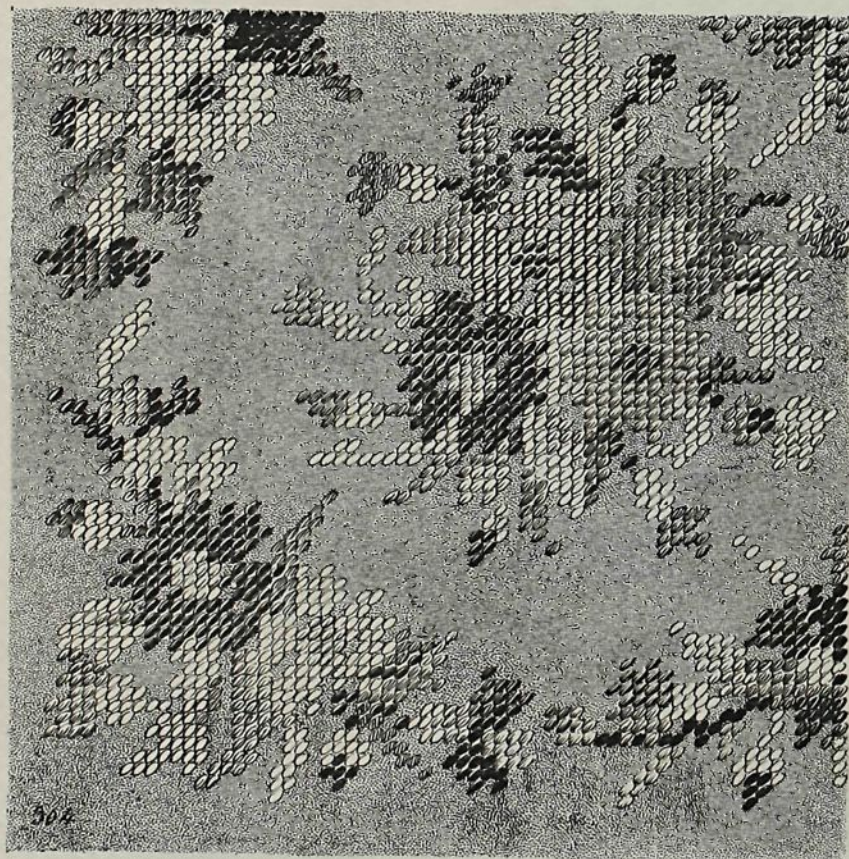
REDINGOTE EN OTTOMAN BROCHÉ.

REDINGOTE EN OTTOMAN BROCHÉ (Modèle de mesdemoiselles Vidal, 104, rue Richelieu). — Corsage à pointe devant; dos princesse à long pan plissé à gros tuyaux; manche légèrement froncée et col gondolé. (Les abonnées aux éditions hebdomadaire et bi-mensuelle verte recevront ce patron le 16 avril.)

COSTUME EN SERGÉ ORNÉ DE GALONS LAMÉS (Modèle de mesdemoiselles



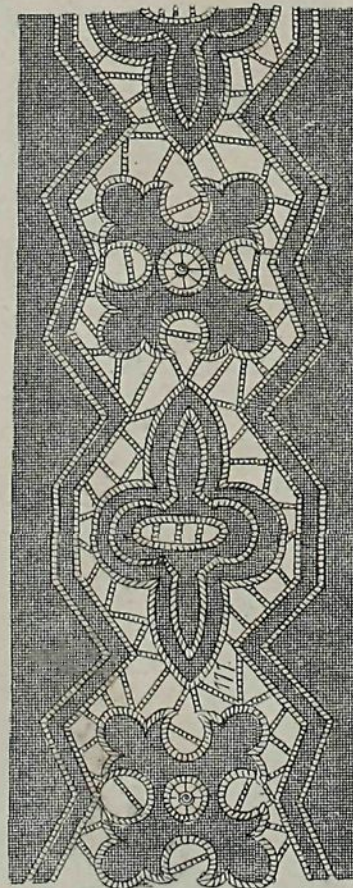
COSTUME EN SERGÉ ORNÉ DE GALONS LAMÉS.



PELOTE BRODERIE A FILS TIRÉS.

Vidal). — Jupe plate ornée au-dessus de l'ourlet de plusieurs rangs droits de galons lamés; tablier drapé en biais relevé en repliant l'étoffe; pouf formant une large coque et tombant en pan carré. Corsage à pointe devant et derrière, avec gilet couvert de galons posés en V.

PELOTE, modèle de mademoiselle Lecker. Vous brodez avec de la soie d'Alger le bouquet et la guirlande, sur canevas appliqué sur satin rose chair clair, les bluets avec 4 tons bleu myosotis, les cœurs sont bois et les feuilles variées de 3 tons, feuilles d'automne et 3 tons vert thé.



ENTRE-DEUX GUIPURE RICHELIEU, roues et point d'échelle.