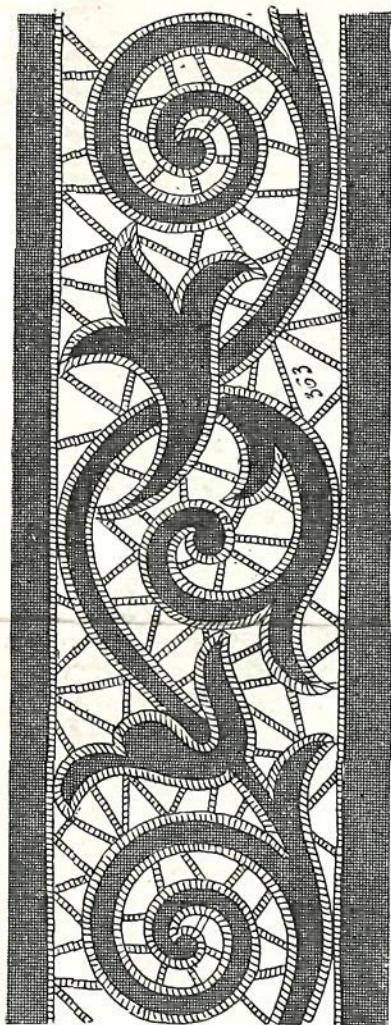


48. Rue
Vivienne

JOURNAL DES MOISELLES PARIS

SOMMAIRE : Entre-deux guipure Richelieu. — Chemisette d'enfant. — Costume en étamine. — Toilette de réunion pour jeune fille (devant et dos. — Dessus de chiffonnier ou têtère. — Matinée pour jeune fille. — Toilette en foulard broché. — Robe brodée pour baby. — Chemise de

nuît. — Jupon-tournure. — Dessous de lampe. — Têtère (hirondelles) — Aube (feston de la manche). — Maria. — Dessus de piano. — Chausson, crochet à la fourche. — Entre-deux. — Mitaine, crochet à la fourche. — Costume d'amazone. — Dentelle au crochet. — A. B., enlacés.



ENTRE-DEUX GUIPURE RICHELIEU.



CHEMISSETTE POUR ENFANT. — Chemisette plissée avec empiècement en pointe formé d'entre-deux disposés en long et séparés par de petits biais piqués; garniture brodée autour du cou et aux manches qui sont légèrement froncées dans un bracelet composé d'un entre-deux avec bande piquée de chaque côté. (Voir la planche de patrons.)



Modèles de Madame PELLETIER-VIDAL, 17, rue Duphot.

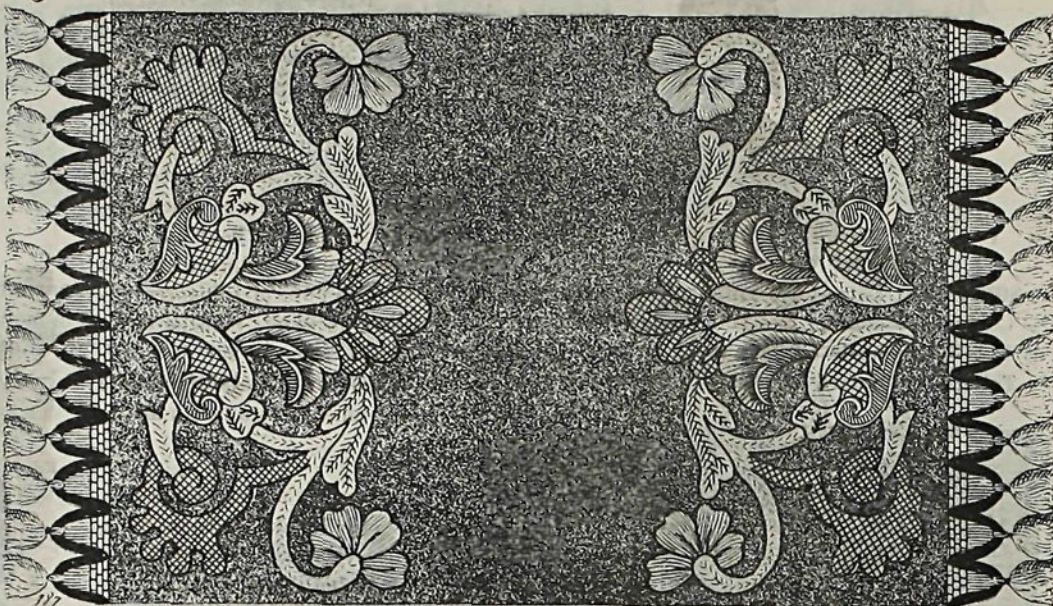
(Les abonnées aux éditions hebdomadaire et bi-mensuelle verte recevront ces patrons le 16 août.)

COSTUME EN ÉTAMINE BROCHÉ ET UNIE. — Tunique en étamine unie loutre bordée de dentelle, découvrant de côté une jupe plate en étamine brochée sur transparent cerise. Corsage-jaquette en étamine unie, ouvert sur un gilet d'étamine brochée doublé de satin cerise; revers droit disposé de même, et orné de gros boutons ciselés. Col et parement de manche également sur transparent.

TOILETTE DE RÉUNION POUR JEUNE FILLE (devant et

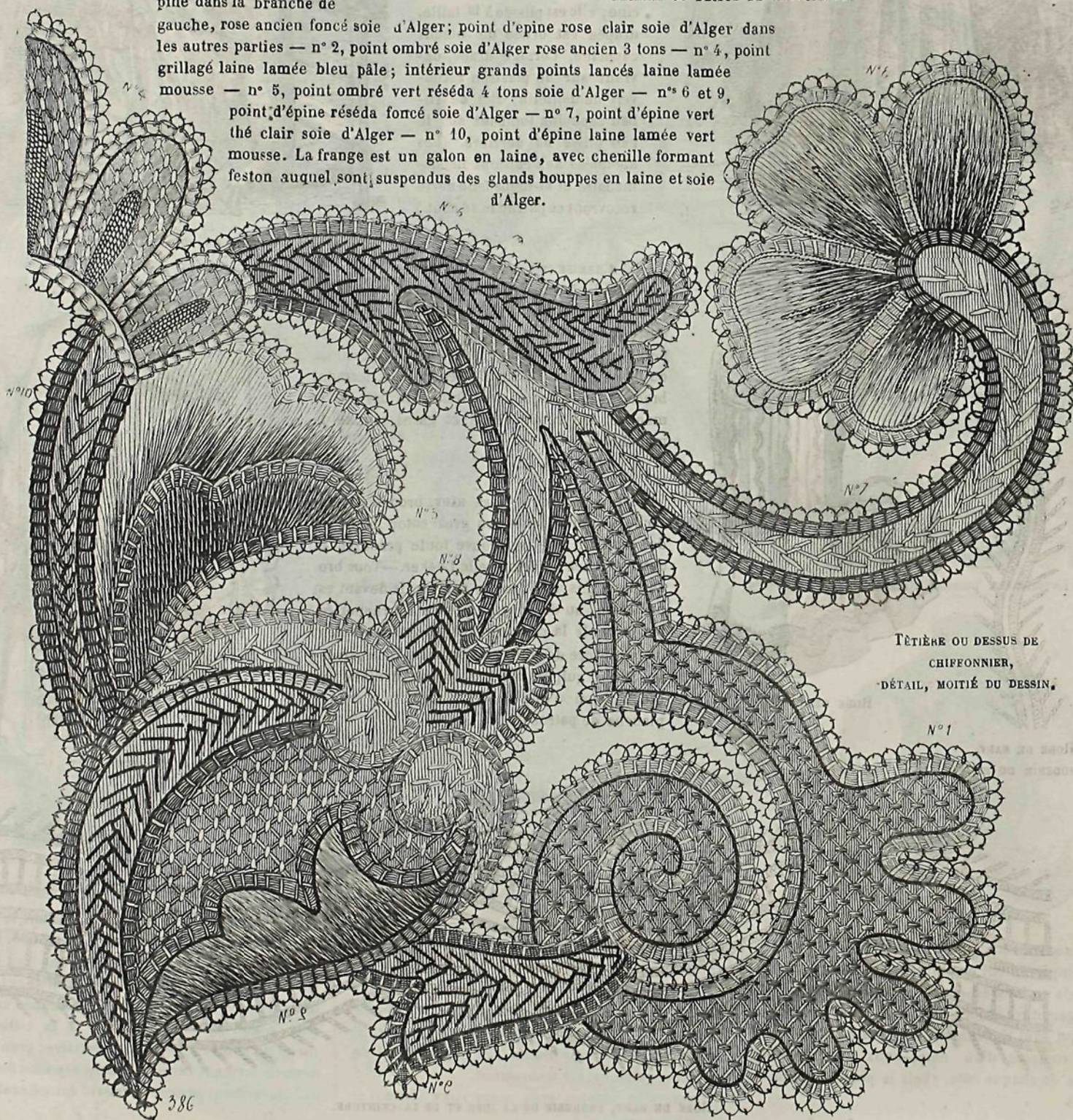
dos). — Jupe en tulle crème, brodée dans le bas, et recouvrant une sous-jupe en foulard côtelé. Corsage et tunique en pekin étamine de même ton, ouvrant sur un tablier-plastron en tulle décolleté, et légèrement froncée; une petite traverse drapée en moire avec nœud retient la tunique à la taille; gros nœud de moire à longs pans derrière; grand col de dentelle formant revers, devant; manche demi-longue légèrement pincée derrière, dentelle rabattant.

TÊTIÈRE OU DESSUS DE CHIFFONNIER, modèle de la maison Leeker et Gènevoy. — Vous prenez un carré de peluche ou de velours vieux rouge de 42 centim. sur 60 centim.; vous faites aux deux extrémités le travail en applique de tissu écri, toile ou étamine serrée. La broderie est enlignée soie d'Alger, laine fine lamée et laine de Hambourg. Les motifs nos 1, 3 et 4 sont fixés par un point de Boulogne en laine de Hambourg chamois; au n° 2 le point de Boulogne est vieux rouge dans les parties foncées, et rose ancien dans les parties claires — aux nos 5, 7, 8 et 9, point de Boulogne vert thé — aux nos 6 et 10, feuilles mortes — dans toutes les parties où le point de Boulogne est cerné intérieurement d'un filet noir, ce filet est une laine lamée loutre — toutes les appliques sont bordées d'un point tulle en laine lamée chamois, dont la boucle est fixée par un point d'arrêt en fine soie. — Pour le travail intérieur : — n° 1, point grillagé laine lamée bleu pâle — n° 2, point ombré soie d'Alger vieux rouge, 3 tons; point grillagé et point d'épine dans la branche de



TÊTIÈRE OU DESSUS DE CHIFFONNIER.

gauche, rose ancien foncé soie d'Alger; point d'épine rose clair soie d'Alger dans les autres parties — n° 2, point ombré soie d'Alger rose ancien 3 tons — n° 4, point grillagé laine lamée bleu pâle; intérieur grands points lancés laine lamée mousse — n° 5, point ombré vert réséda 4 tons soie d'Alger — nos 6 et 9, point d'épine réséda foncé soie d'Alger — n° 7, point d'épine vert thé clair soie d'Alger — n° 10, point d'épine laine lamée vert mousse. La frange est un galon en laine, avec chenille formant feston auquel sont suspendus des glands houppes en laine et soie d'Alger.



TÊTIÈRE OU DESSUS DE CHIFFONNIER,
DÉTAIL, MOITIÉ DU DESSIN.



MATINÉE POUR JEUNE FILLE.

MATINÉE POUR JEUNE FILLE (voir la planche de patrons), voile écri avec semé broché. Jupe plissée, bordée d'un galon à jour rappelant les nuances du semé. Matinée à châle plissé et basque rapportée, plissée tout autour et garnie comme la jupe; chemisette bouffante, col, parement et ceinture en voile uni de l'une des nuances foncées du semé; manche jardinière froncée sur le parement. On peut également faire en toile ce costume du matin.

TOILETTE EN FOULARD BROCHÉ. — Modèle de madame Pelletier-Vidal, rue Duphot, 17. — Jupe en foulard blanc semé de petits fers à cheval formés de pois très fins en soie capucine; elle est plissée à la taille, drapée est ornée de nœuds capucine. Corsage drapé, ouvrant sur un plastron recouvert de dentelle; flot de ruban capucine tombant sur le pan plissé de derrière. (Les abonnées aux éditions hebdomadaire et bi-mensuelle verte recevront ce patron le 16 août.)



TOILETTE EN FOULARD BROCHÉ.



ROBE DE BABY.

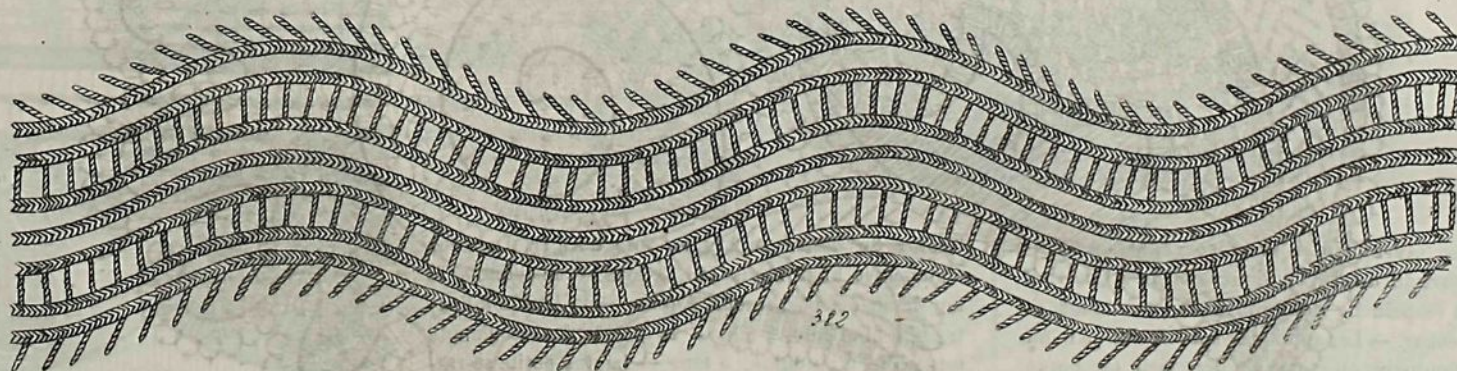
ROBE DE BABY, BRODERIE DU PLI.

CHEMISE DE NUIT, percale fine. Le devant froncé à l'encolure et capoté à la taille, est encadré par deux entre-deux brodés, séparés par un groupe de petits plis. Manche garnie d'une Valenciennes ou d'une garniture brodée, entre-deux formant bracelet sous lequel est froncé le bas de la manche. Col rond, piqué et garni comme la manche.

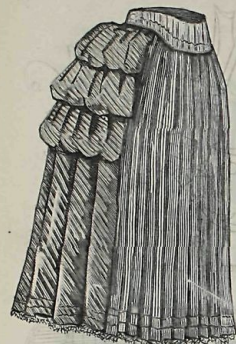
ROBE EN SATINETTE, POUR BABY, brodée en sou-tache et points lancés en gros coton blanc ou de couleur. Elle se trouve toute préparée et dessinée chez mademoiselle Leeker. — Vous brodez les 5 plis avant de les arrêter, le devant est princesse au dos la jupe plissée est rapportée, les pans de la ceinture qui partent seulement de la couture de côté, sont brodés. Vous garnissez d'une guipure torchon, d'une dentelle au crochet, ou d'une broderie anglaise (voir la planche de patrons).



CHEMISE DE NUIT.



ROBE DE BABY, BRODERIE DE LA JUPE ET DE LA CEINTURE.



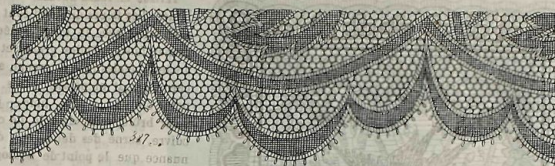
JUPON-TOURNURE.

JUPON-TOURNURE, en toile rayée de couleur ou bazin broché blanc; il est orné dans le bas de deux plis et bordé d'une dentelle torchon; le lé de derrière a dans le haut trois gros plis francs faisant tournure. Pour ce jupon on pourra employer le patron du jupon paru en mai, 2^e côté; on taillera le lé de derrière plus long, les plis étant plus profonds que les bouillonnés; on les francs comme les bouillonnés sur un cordon.



TÊTIÈRE TULLE BROCHÉ (HIRONDELLES).

TÊTIÈRE EN TULLE BROCHÉ. — La broderie est en soie d'Alger, et laine loutre lamée. Les fleurs du fond sont cernées d'un point de chaînette; les nervures sont laines avec la laine lamée. Vous alternerez de groupes de fleurs cernées en grenat foncé, pétales grenat et grenat mélangé d'ambre; une fleur cerne rose ancien, pétales rose et grenat, avec un groupe ambre trois tons et une fleur avec cerne grenat et pétales roses. Feuillage réséda 4 tons. L'hirondelle se fait en point ombré : — Dos, noir — jabot et ventre blanc veiné de gris — ailes bleu acier brûlé, veiné de noir. Le cadre intérieur est bordé d'un point de Boulogne cuivre, cerné des deux côtés de la laine lamée, le point couché est de même nuance que le point de Boulogne. Dans la dentelle le cerne des trèfles et le cordon qui les relie sont en point de chaînette loutre; le point d'épine à l'intérieur est ambre 2 tons, le cœur au passé grenat est arisé par un point en croix bleu; vous faites un même point bleu dans l'intervalle des trèfles. Une laine lamée court à l'intérieur du feston du bord. Le tulle broché avec fouritures est de 15 fr., avec angle échantillonné 20 fr., chez mademoiselle Lecker, 3, rue de Rohan.

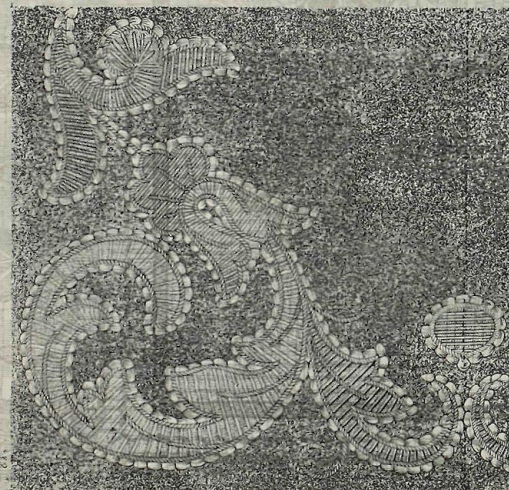


Avis; application, feston de la manche dont le tracé est au deuxième côté de la planche d'alphabet de Juillet.

(Voir le bas d'aube, premier côté de la grande planche annexe d'août.)

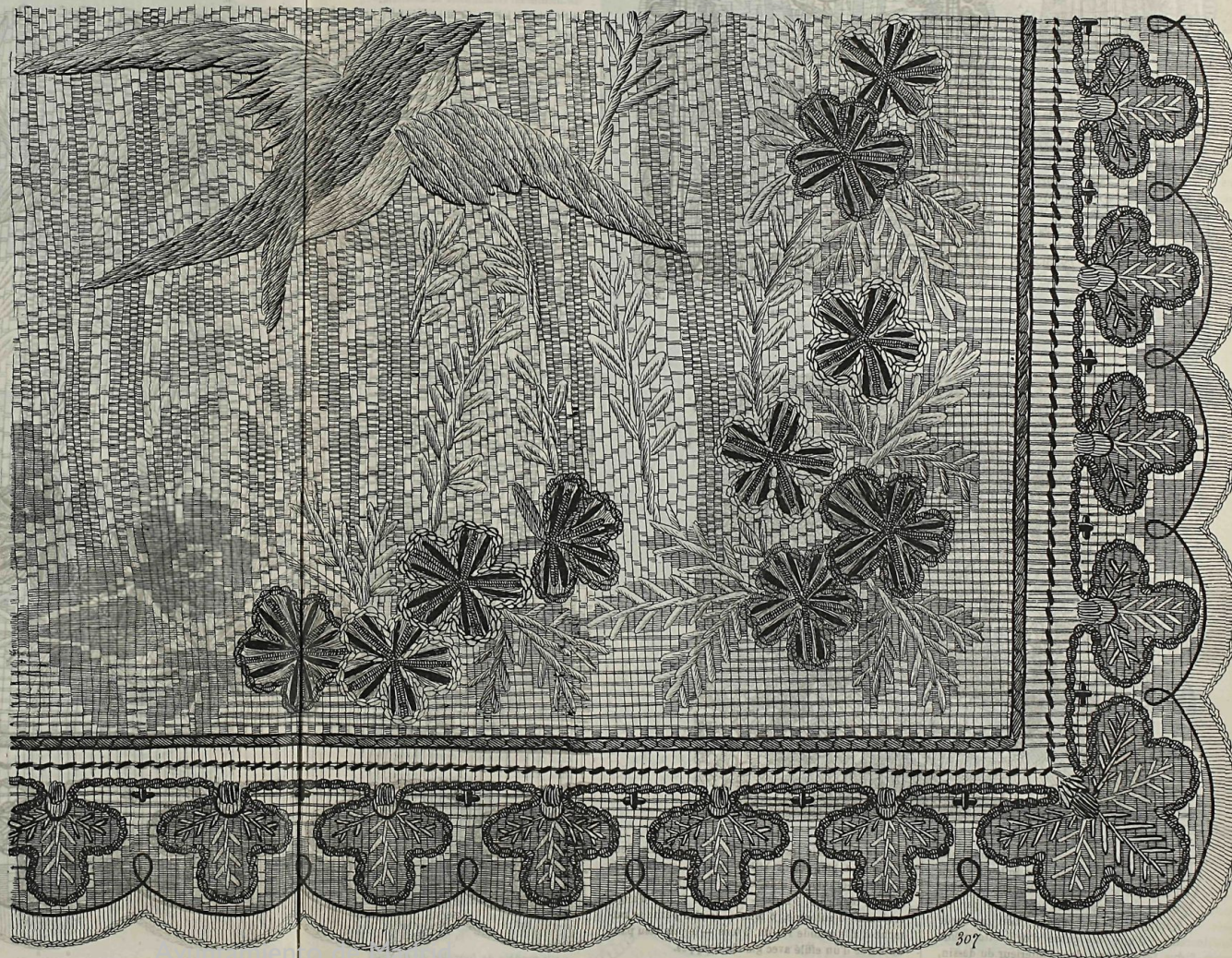


MARIA, avec branche, plumetis, cordonnet et pois.

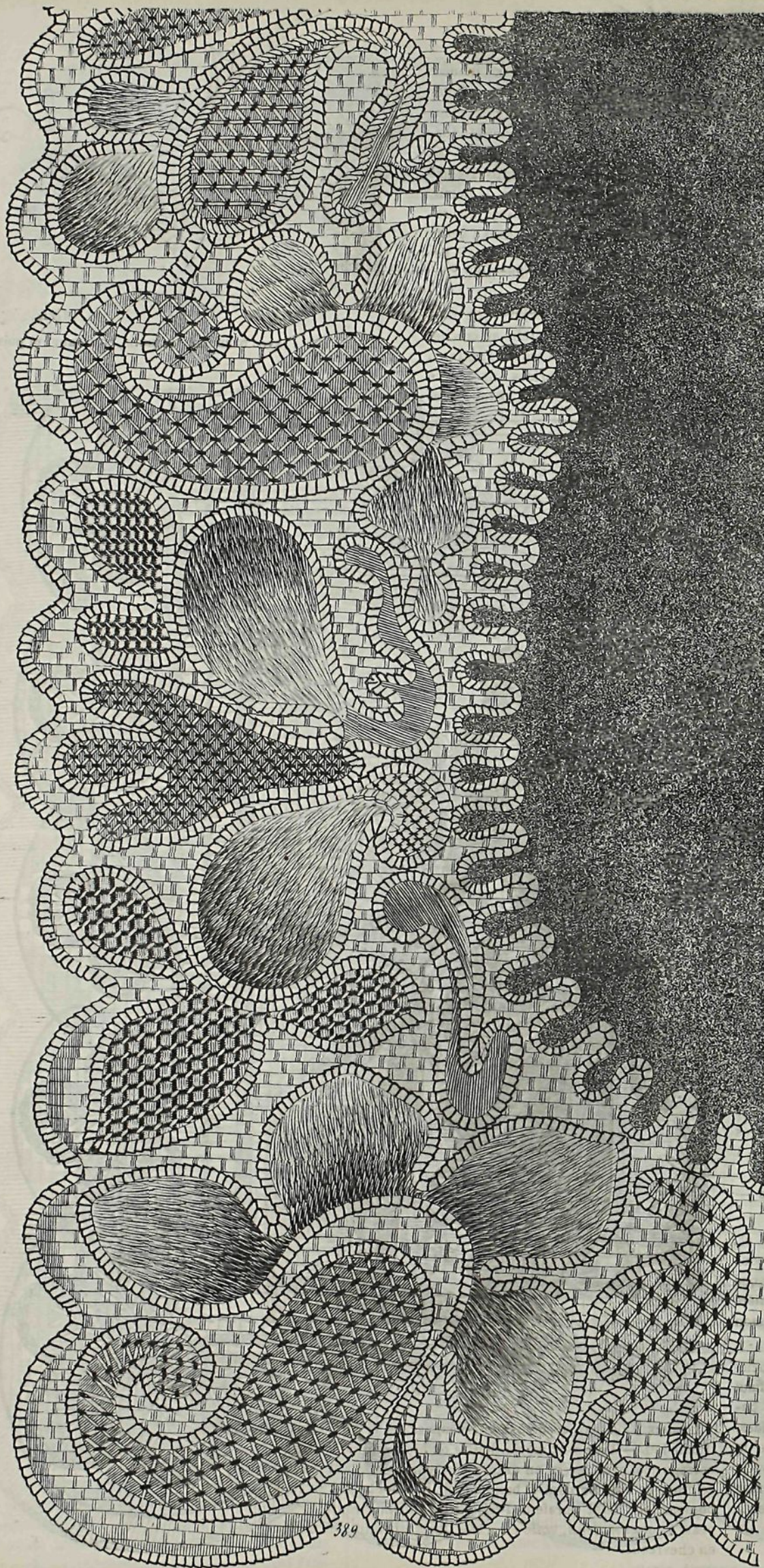


DESSOUS DE LAMPE OU DE PORTE-BOUQUET, DESSIN FRANÇOIS 1^{er}, quart du dessin, appliqué en imberline vieil or sur fond en peluche vieux rouge. Modèle de mademoiselle Lecker. — Les appliques sont fixées par du point de Boulogne en soie d'Alger vieil or, bordé intérieurement d'une fine ganse d'or; cette même ganse forme les nervures dans l'intérieur du dessin, et les crochets extérieurs. Les points lancés dans l'in-

térieur du dessin se font en soie d'Alger. La fleur d'angle est bleu Louis XIII, 3 tons — le calice et la feuille au-dessous, réséda, 2 tons — la feuille à l'extrémité bleu pâle, 3 tons — la grande feuille d'angle est feuille d'automne, 3 tons — la plus petite se rattachant à la grande réséda, 3 tons — le pois bleu pâle. On borde d'un effilé avec glands houpes.



TÊTIÈRE EN TULLE BROCHÉ, DÉTAIL.



389

DESSUS DE PIANO, en peluche cramoisie et dentelle écrue brochée, dessin cerné d'un gros cordé et brodé en soie d'Alger, en laine et laine lamée, modèle de la maison Leeker et Gènevoy, 3, rue de Rohan. — Le fond est en peluche unie cramoisie, il est bordé d'une dentelle appliquée en formant écailles au bord de la peluche, et découpée sur le cordé en petits festons fixés sur la peluche par un point mexicain en soie d'Alger ambre. Le feston du bord extérieur de la dentelle est recouvert d'un point mexicain loutre cerné intérieurement d'une fine laine jaune lamée d'or — la grande palme de l'angle et celle retombant de même en continuant la dentelle, est cernée d'un point mexicain ambre, bordé à l'intérieur d'une laine lamée ponceau; la palme est entièrement recouverte de points lancés en laine ou soie ambre, un peu plus foncés que le point mexicain, le grillagé dessus est avec la même laine en soie ambre, les points aux entre-croisements sont en fil d'or. Le point mexicain sur le cordé du calice est rose ancien, cerné intérieurement d'une laine jaune lamée, les pétales du calice sont entièrement couverts par un point ombré rose 5 tons. Au motif formant le milieu sur le petit côté du dessus de piano, la feuille est bordée, toujours sur le cordé, d'un point mexicain réséda clair extérieurement et intérieurement loutre — cerné d'une laine lamée loutre, le grillagé est en laine lamée réséda, — Le grillagé de la pointe est en laine lamée bleu pâle, point mexicain de même teinte cerné de laine lamée jaune — entre les palmes ambre avec calice roses le motif est alterné de deux dispositions.

1^{re} DISPOSITION : — Palmes : point ombré bleu Louis XIII 5 tons, point mexicain bleu moyen cerne; laine jaune lamée — calices : point grillagé fine chenille bronze 2 tons, point mexicain bronze clair, cerne intérieur laine bronze lamée — motif intérieur, grillagé laine lamée loutre, point mexicain réséda.

2^{me} DISPOSITION : — Palmes : point grillagé laine lamée loutre, point mexicain bronze, cerne fine ganse perlée ambre clair — calices : points lancés réséda clair, point mexicain réséda, cerne laine lamée bronze — motif du milieu : point grillagé laine lamée bleu pâle, point mexicain même nuance, cerne laine lamée jaune.

CHAUSSEON, CROCHET A LA FOURCHE, en laine de Saxe blanche ou de couleur; les bandes de crochet sont faites avec le plus



Chausson crochet à la fourche.

petit modèle de fourche, n° 0. Vous commencez par le milieu de la se-

melle
vous r
grande
avec l
boucle
la bou
— tire
sur le
2^e B
piquan
rang p
boucle
dans l
passée
boucle
grande
les 2 q
lée de
extrém
nière l
ser d'u
pour a
la fin
sert à
3^e B
passez
de la p
rang ir
dans
passée
passez
grande
dans l
boucle
4^e B
comme
comme
terons
passée
passées
2 petit
dans l
mailles
nution
du rar
boucle
sur le
16 mai
5^e B
— 1 di
diminu
nution
6^e B
— 1 d
diminu
DE L
27 mai
Vous
comme
fermez
vous av
maille
sur l'en
Vous
que vou
du cha
reille a
prises
bande d
du der
rang de
boucle
rang pr

melle; faites une 1^{re} BANDE : de 37 boucles que vous repliez sur elle-même, en réunissant les grandes boucles par des mailles passées faites avec les boucles — passez le crochet dans la boucle du milieu — 18 fois : (passez-le dans la boucle à gauche — dans la boucle à droite — tirez la boucle dans les 2 boucles qui sont sur le crochet).

2^e BANDE : — 37 boucles — 1 maille passée en piquant le crochet dans la 1^{re} petite boucle du rang précédent — passez-le dans la 1^{re} grande boucle de la bande — tirez la grande boucle dans la petite qui est sur le crochet — 36 mailles passées en piquant le crochet dans la petite boucle du rang précédent — passez-le dans la grande boucle — tirez la grande boucle dans les 2 qui sont sur le crochet — prenez une aiguillée de laine dont vous nouez une extrémité pour arrêter la dernière boucle, vous la faites passer d'un rang à l'autre, à mesure, pour arrêter chaque rang, puis à la fin cette même aiguillée vous sert à fermer le chausson.

3^e BANDE : — 39 boucles — passez le crochet dans le côté de la première grande boucle du rang inférieur — tirez la boucle dans celle qui est sur le crochet — 37 mailles passées, faites comme au rang précédent — passez le crochet dans le côté de la dernière grande boucle du rang inférieur — passez-le dans la 1^{re} grande boucle — tirez la grande boucle dans les 2 qui sont sur le crochet.

4^e BANDE : — 35 boucles — 1 maille passée comme la 1^{re} du 2^e rang — 15 mailles passées comme aux rangs précédents — nous ne répéterons plus la manière de faire la 1^{re} maille passée du rang et les suivantes — 15 mailles passées — 1 diminution : passez le crochet dans 2 petites boucles du rang inférieur, passez-le dans la grande boucle, tirez-la dans les 3 mailles qui sont sur le crochet — 1 double diminution : passez le crochet dans 3 petites boucles du rang inférieur, passez-le dans la grande boucle, tirez-la dans les 4 mailles qui sont sur le crochet — 1 diminution comme la 1^{re} — 16 mailles passées.

5^e BANDE : — 31 boucles — 14 mailles passées — 1 diminution (voir au rang précédent pour les diminutions) — 1 double diminution — 1 diminution — 14 mailles passées.

6^e BANDE : — 27 boucles — 12 mailles passées — 1 diminution — 1 double diminution — 1 diminution — 12 mailles passées.

DE LA 7^e A LA 11^e BANDE : — 27 boucles — 27 mailles passées

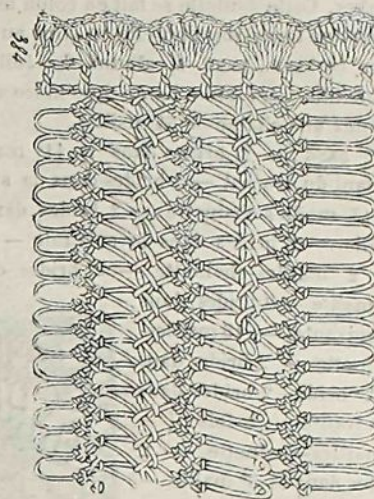
Vous retournez le chausson à l'envers et, comme nous l'avons dit en commençant, vous fermez le chausson avec l'aiguillée de laine que vous avez employée pour arrêter la dernière maille de chaque rang. Retournez le chausson sur l'endroit.

Vous faites une dernière bande de 34 boucles que vous posez en dentelle rabattue sur le haut du chausson — vous faites avec de la laine pareille au chausson : — 1 rang de 27 demi-bridges, prises à la fois dans une petite boucle de la bande de 34 mailles et dans une petite boucle du dernier rang du chausson — un dernier rang de 27 demi-bridges prises dans une petite boucle de la bande et dans une demi-bridge du rang précédent.

MITAINE CROCHET A LA FOURCHE, modèle de mademoiselle Leeker — Vous faites cette mitaine en fil écreu ou en cordonnet noir ou suède, avec un moule-fourche n° 0. Vous faites 13 bandes de 50 boucles, que vous réunissez entre elles, comme vous le montre le détail, en passant alternativement avec un crochet : — 1 grande boucle dans 1 petite boucle de la bande voisine — et 1 petite boucle dans 1 grande boucle — vous arrêtez la dernière maille, 1 demi-bridge, avec un fil séparé que vous emploierez pour la dentelle au crochet vous passez ce fil d'un rang à l'autre en faisant : — 4 demi-bridges sur le côté de la grande boucle — 2 demi-bridges



MITAINE CROCHET A LA FOURCHE.



MITAINE CROCHET A LA FOURCHE, DÉTAIL DU TRAVAIL.

sur le côté de la petite boucle — en réunissant les deux dernières bandes vous enlancez 25 boucles comme aux autres rangs — vous arrêtez la maille par un point — vous laissez 16 boucles libres — vous enlancez les 9 dernières boucles — votre mitaine se trouve fermée du haut et du bas.

Pour le pouce vous faites : — 2 bandes de 16 boucles — 2 bandes de 20 boucles — et 2 bandes de 24 boucles — vous réunissez ensemble les bandes de 16 boucles sur 8 boucles — puis les 8 autres boucles sur les 8 du haut des 16 restées ouvertes de chaque côté de la mitaine — vous réunissez les bandes de 20 boucles à celles de 16 sur les 16 boucles — les 4 dernières boucles sur les 4 suivantes de l'ouverture de la mitaine — et les 2 bandes de 24 boucles sur les 20 boucles — les 4 dernières sur les dernières de la mitaine, vous fermez le pouce en réunissant les 2 bandes de 24 boucles entre elles — Vous faites sur les demi-bridges arrêtant le haut du pouce : — 1 demi-bridge dans la 3^e maille — 5 mailles-chainette — retournez au signe *.

DENTELLE sur les demi-bridges arrêtant la dernière maille des bandes : — 1^{er} RANG : — * 1 bride dans la 3^e maille — 2 mailles-chainette retournez au signe *.

2^e RANG : — * 3 brides dans le 2^e jour — 3 mailles-chainette — 3 brides dans le même jour — retournez au signe *.

Dans le haut de la mitaine on fait les 2 mêmes rangs après avoir bordé comme au côté de la main d'un rang de demi-bridges mais un peu plus large — * 5 demi-bridges sur le côté de la grande boucle — 2 demi-bridges sur le côté de la petite boucle — retournez au signe *.



ENTRE-DEUX, plumetis, pois, cordonnet et point de sable.



AMAZONE.

COSTUME D'AMAZONE, modèle de mesdemoiselles Vidal, 104, rue de Richelieu. — Drap vert myrte, loutre ou bleu marine très foncé; corsage plat avec revers en drap suède, parement et col assortis, ceinture en cuir bordant la basque (voir la planche de patrons), boutons, boucle et agrafe de l'encolure en métal bronzé. — Chapeau à longues soies, voile en gaze; gant en daim; demi-botte en chevreau.



DENTELLE AU CROCHET, modèle de mademoiselle Leeker. Cette dentelle se fait en coton fin ou en laine fine tors (voir dentelle en laine au crochet pour costume, page 2, album de Juillet), en laine elle sera plus haute que notre modèle. Montez une chaîne de 54 mailles.

1^{er} RANG : — 2 brides dans la 11^e maille en partant du crochet — 2 brides dans la suivante — 15 mailles-chaînette — 2 brides dans la 2^e maille — 2 brides dans la suivante — 4 fois : (— 2 mailles-chaînette — 2 brides dans la 5^e maille — 2 brides dans la suivante) — 15 mailles-chaînette — 2 brides dans la 2^e bride — 2 brides dans la suivante — 2 fois : (— 2 mailles-chaînette — 2 brides dans la 5^e maille — 2 brides dans la suivante).

2^e RANG : — 5 mailles-chaînette — 4 brides dans le jour — 2 mailles-chaînette — 4 brides dans le jour — 7 mailles-chaînette — 1 demi-bride dans la 8^e des 15 mailles-chaînette — 7 mailles-chaînette — 3 fois : (— 4 brides dans le jour — 2 mailles-chaînette) — 4 brides dans le jour — 7 mailles-chaînette — 1 demi-bride dans la 8^e des 15 mailles-chaînette — 7 mailles-chaînette || (1) — 3 brides dans le jour — 1 bride dans la 3^e maille-chaînette.

3^e RANG : — 8 mailles-chaînette — 2 brides dans la 7^e maille en partant du crochet 2 brides dans la suivante — || 7 mailles-chaînette — 1 demi-bride dans la 7^e maille-chaînette — 1 demi-bride crochet russe sur la demi-bride — 1 demi-bride — 7 mailles-chaînette — 4 brides dans le jour de 2 mailles-chaînette — 2 fois : (— 2 mailles-chaînette — 4 brides dans le jour) — 7 mailles-chaînette — 1 demi-bride dans la 7^e maille-chaînette — 1 demi-bride crochet russe — 1 demi-bride — 4 brides dans le jour de 2 mailles-chaînette — 2 mailles-chaînette — 3 brides dans le jour — 1 bride dans la 3^e maille-chaînette.

4^e RANG : — 5 mailles-chaînette — 4 brides dans le jour — 7 mailles-chaînette — 1 demi-bride dans la 7^e maille-chaînette — 3 demi-bridés crochet russe — 1 demi-bride — 7 mailles-chaînette — 4 brides dans le jour de 2 mailles — 2 mailles-chaînette — 4 brides dans le jour — 7 mailles-chaînette — 1 demi-bride dans la 7^e maille-chaînette — 3 demi-bridés crochet russe — 1 demi-bride — 7 mailles-chaînette — 3 brides dans le jour de l'extrémité du rang — 1 bride dans la 3^e maille-chaînette.

5^e RANG : — 8 mailles-chaînette — 2 brides dans la 7^e maille en partant du crochet — 2 brides dans la suivante — || 7 mailles-chaînette — 1 demi-bride dans la 7^e maille-chaînette — 5 demi-bridés crochet russe — 1 demi-bride — 7 mailles-chaînette — 4 brides dans le jour de 2 mailles-chaînette — 7 mailles-chaînette — 1 demi-bride dans la 7^e maille-chaînette — 5 demi-bridés crochet russe — 1 demi-bride — 7 mailles-chaînette — 3 brides dans le jour de 5 mailles-chaînette — 1 bride dans la 3^e maille-chaînette.

6^e RANG : — 9 mailles-chaînette¹ — 1 demi-bride dans la 7^e maille-chaînette — 7 demi-bridés crochet russe — 1 demi-bride — 16 mailles-chaînette — 1 demi-bride dans la 7^e maille-chaînette — 7 demi-bridés crochet russe — 1 demi-bride — 6 mailles-chaînette — || 3 brides dans le jour à l'extrémité du rang — 1 bride dans la 3^e maille-chaînette.

7^e RANG : — 8 mailles-chaînette — 2 brides dans la 7^e maille en partant du crochet — 2 brides dans la suivante — || 7 mailles-chaînette

(— 2 mailles-chaînette — 4 brides dans le jour) || 7 mailles-chaînette — 1 demi-bride crochet russe dans la 2^e demi-bride — 2 demi-bridés crochet russe — 7 mailles-chaînette — 2 fois : (— 4 brides dans le jour — 2 mailles-chaînette) — 4 brides dans le jour — 7 mailles-chaînette — 1 demi-bride crochet russe dans la 2^e demi-bride — 2 demi-bridés crochet russe — 7 mailles-chaînette — 4 brides dans le jour — 2 mailles-chaînette — 3 brides dans le jour — 1 bride dans la 3^e maille-chaînette.

10^e RANG : — 5 mailles-chaînette — 4 brides dans le jour — 2 mailles-chaînette — 4 brides dans le jour — 7 mailles-chaînette — 1 demi-bride crochet russe dans la 2^e demi-bride — 7 mailles-chaînette — 4 brides dans le jour — 3 fois : (— 2 mailles-chaînette — 4 brides dans le jour) — 7 mailles-chaînette — 1 demi-bride crochet russe dans la 2^e demi-bride — 7 mailles-chaînette — || 3 fois : (— 4 brides dans le jour — 2 mailles-chaînette) — 3 brides dans le jour — 1 bride dans la 3^e maille-chaînette.

11^e RANG : — 8 mailles-chaînette — 2 brides dans

la 7^e maille en partant du crochet — 2 brides dans la maille suivante — 4 fois : (— 2 mailles-chaînette — 4 brides dans le jour) || 15 mailles-chaînette — 4 fois : (— 4 brides dans le jour — 2 mailles-chaînette) — 4 brides dans le jour — 15 mailles-chaînette — 2 fois : (— 4 brides dans le jour — 2 mailles-chaînette) — 3 brides dans le jour — 1 bride dans la 3^e maille-chaînette.

12^e RANG : — comme le 2^e rang jusqu'au signe || — terminez par 3 fois : (— 4 brides dans le jour — 2 mailles-chaînette) — 4 brides dans le jour.

13^e RANG : — 5 mailles-chaînette — 2 fois : (4 brides dans le jour — 2 mailles-chaînette) — 4 brides dans le jour — terminez comme le 3^e rang depuis le signe || jusqu'à la fin du rang.

14^e RANG : — comme le 4^e rang jusqu'au signe || — terminez par : — 4 brides dans le jour — 2 mailles-chaînette — 4 brides dans le jour.

15^e RANG : — 5 mailles-chaînette — 4 brides dans le jour — comme le 5^e rang depuis le signe || jusqu'à la fin.

16^e RANG : — comme le 6^e rang jusqu'au signe || — terminez par 4 brides dans le jour de 7 mailles.

17^e RANG : — 5 mailles-chaînette — 4 brides dans le jour de 7 mailles — comme le 7^e rang depuis le signe || jusqu'à la fin.

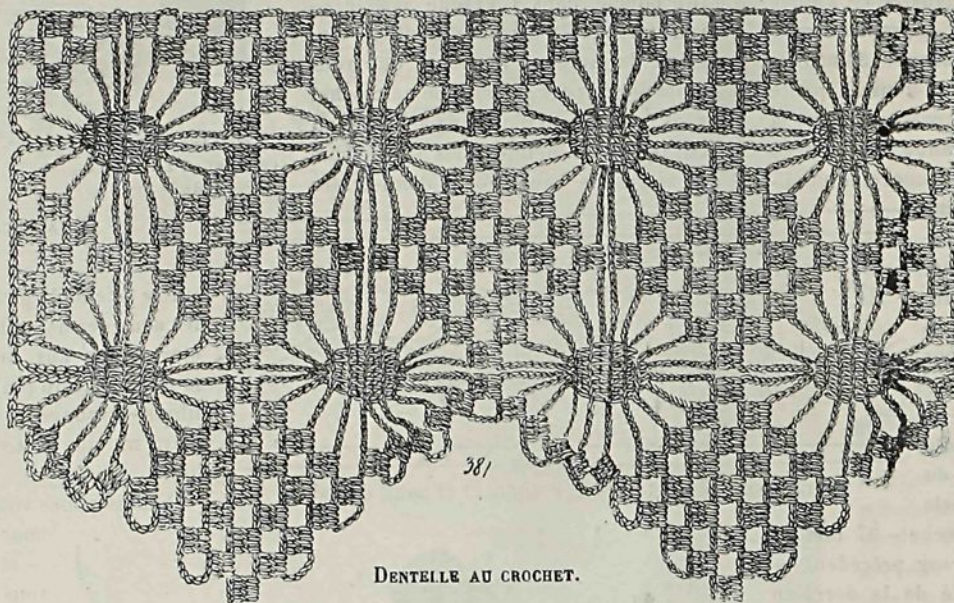
18^e RANG : — comme le 8^e rang jusqu'au signe || — terminez par 4 brides dans le jour de 7 mailles.

19^e RANG : — 5 mailles-chaînette — 4 brides dans le jour de 7 mailles — comme le 9^e rang depuis le signe || jusqu'à la fin.

20 RANG : — comme le 10^e rang jusqu'au signe || — terminez par 4 brides dans le jour de 7 mailles.

21^e RANG : — 5 mailles-chaînette — 4 brides dans le jour de 7 mailles — comme le 11^e rang depuis le signe || jusqu'à la fin du rang.

Reprenez l'explication au 2^e rang.

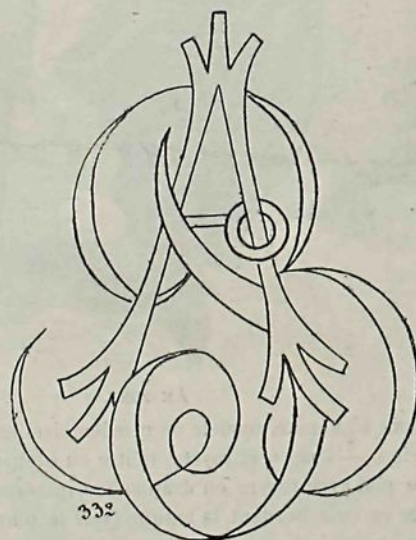


DENTELLE AU CROCHET.

— 7 demi-bridés crochet russe sur les 7 du rang précédent — 7 mailles-chaînette — 4 brides dans le jour de 16 mailles — 7 mailles-chaînette — 7 demi-bridés crochet russe sur les 7 du rang précédent — 7 mailles-chaînette — 3 brides dans le jour de 9 mailles — 1 bride dans l'avant-dernière maille.

8^e RANG : — 5 mailles-chaînette¹ — 4 demi-bridés dans le jour — 7 mailles-chaînette — 1 demi-bride crochet russe dans la 2^e demi-bride — 4 demi-bridés crochet russe — 7 mailles-chaînette — 4 brides dans le jour — 2 mailles-chaînette — 4 brides dans le jour — 7 mailles-chaînette — 1 demi-bride crochet russe dans la 2^e demi-bride — 4 demi-bridés crochet russe — 7 mailles-chaînette — 4 brides dans le jour — 2 mailles-chaînette — 3 brides dans le jour de l'extrémité du rang — 1 bride dans la 3^e maille-chaînette.

9^e RANG : — 8 mailles-chaînette — 2 brides dans la 7^e maille en partant du crochet — 2 fois :



A. B., ENLACÉS, pour taie d'oreiller, plumetis.

(1) Ce signe indique le point où l'on modifie la fin des rangs, à partir du 12^e.