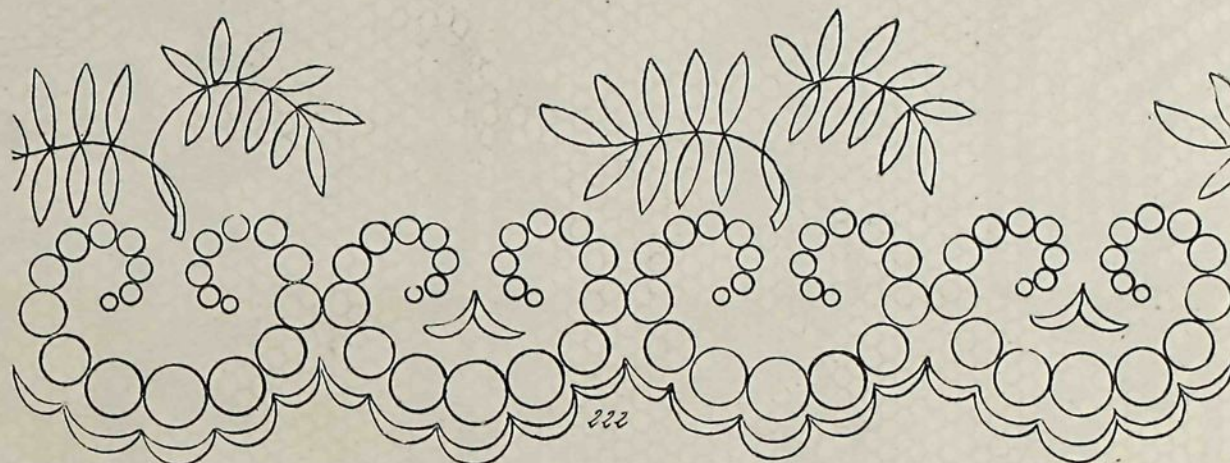


SOMMAIRE : Garniture. — Fond au crochet (laine Mège). — Angle tulle grec. — Garniture. — Coussin en satin. — D. E., enlacés. — E. H., enlacés. — M. D., enlacés. — Fleurette, tapisserie par signes. — E. V., enlacés. — Julienne. — Sac à linge. — Corbeille, crochet à la fourche. — Entre-deux application sur tulle. — Col et manchette pour camisole. — Toilette de bal. — Costume d'intérieur. — Branche, tapisserie par

signes. — Costume d'enfant. — Entre-deux, filet guipure. — Têtière en étamine. — Petit tapis, broderie rococo.

AVIS. — Un accident survenu pendant le tirage nous oblige à ajourner la publication de la **Dentelle en tulle broché**, annoncée pour Octobre.



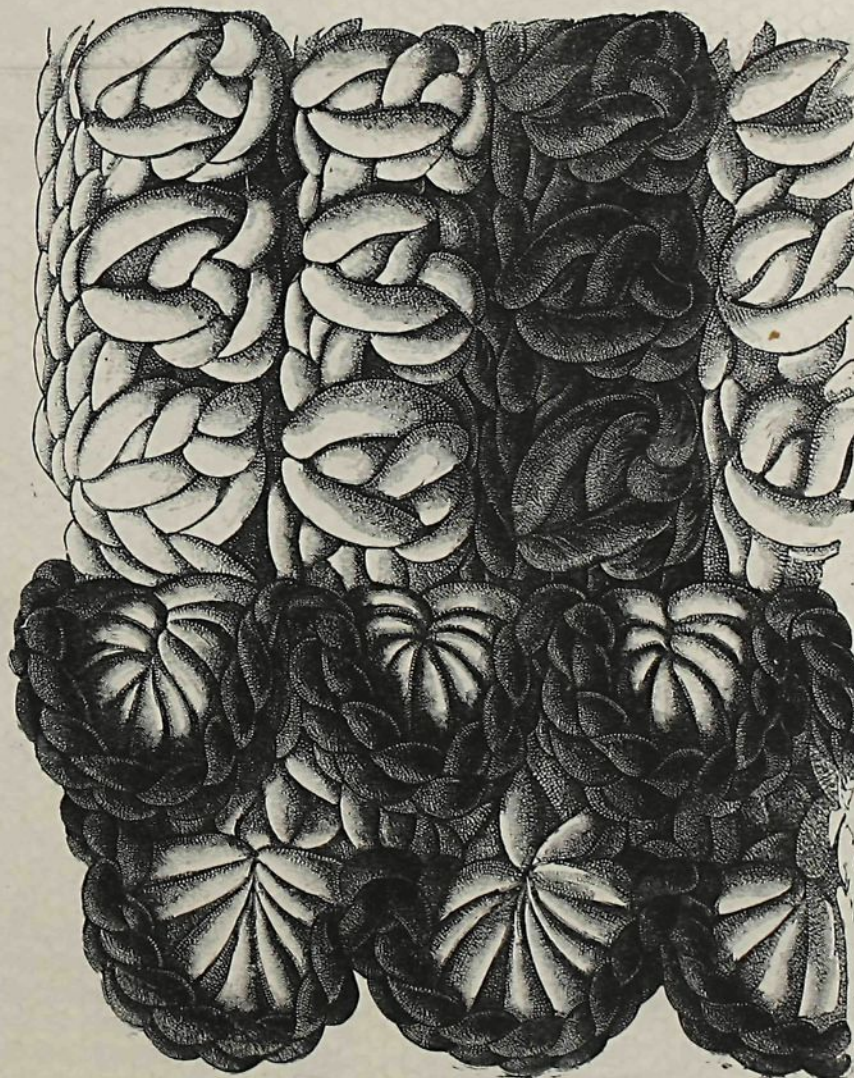
GARNITURE, broderie anglaise, plumetis et feston.

FOND AU CROCHET POUR COUSSIN
OU DESSUS DE BERCEAU, laine Mège, cette laine nouvelle, très grosse, feutrée et fort légère, coûte 15 fr. les 500 grammes, chez mademoiselle Lecker. — Le travail se fait en long avec un très gros crochet; chaque rangée de coquilles est composée de 2 rangs. Il faut 2 mailles par raccord; montez votre chaîne très lâche; 8 coquilles (16 mailles) vous font environ 20 centimètres de longueur; vous faites sur cette chaîne un rang de demi-bridés.

1^{er} RANG : — * tournez la laine autour du crochet — passez le crochet sous les 2 laines de la demi- bride et tirez la laine pour monter 1 maille sur le crochet — tirez la laine dans 2 mailles — tournez la laine autour du crochet — montez 1 maille sur le crochet en le passant sous les 2 laines de la même demi- bride — tirez la laine dans 2 mailles — tirez la laine dans les 3 mailles restant sur le crochet — 1 demi- bride crochet russe — retournez au signe *.

2^e RANG : — tout en demi-bridés crochet russe.

3^e RANG : — retournez au 1^{er} rang. Tout le travail doit être fait sans serrer. Vous alternez 2 ou 3 rangées de coquilles blanches et 1 rangée bleu clair. Vous terminez la rangée de coquilles blanches qui



FOND AU CROCHET POUR COUSSIN OU DESSUS DE BERCEAU (LAINE MÈGE).

précède la bleue, par le rang de demi-bridés, bleu, le rang de demi-bridés terminant la rangée bleue, se fait en blanc.

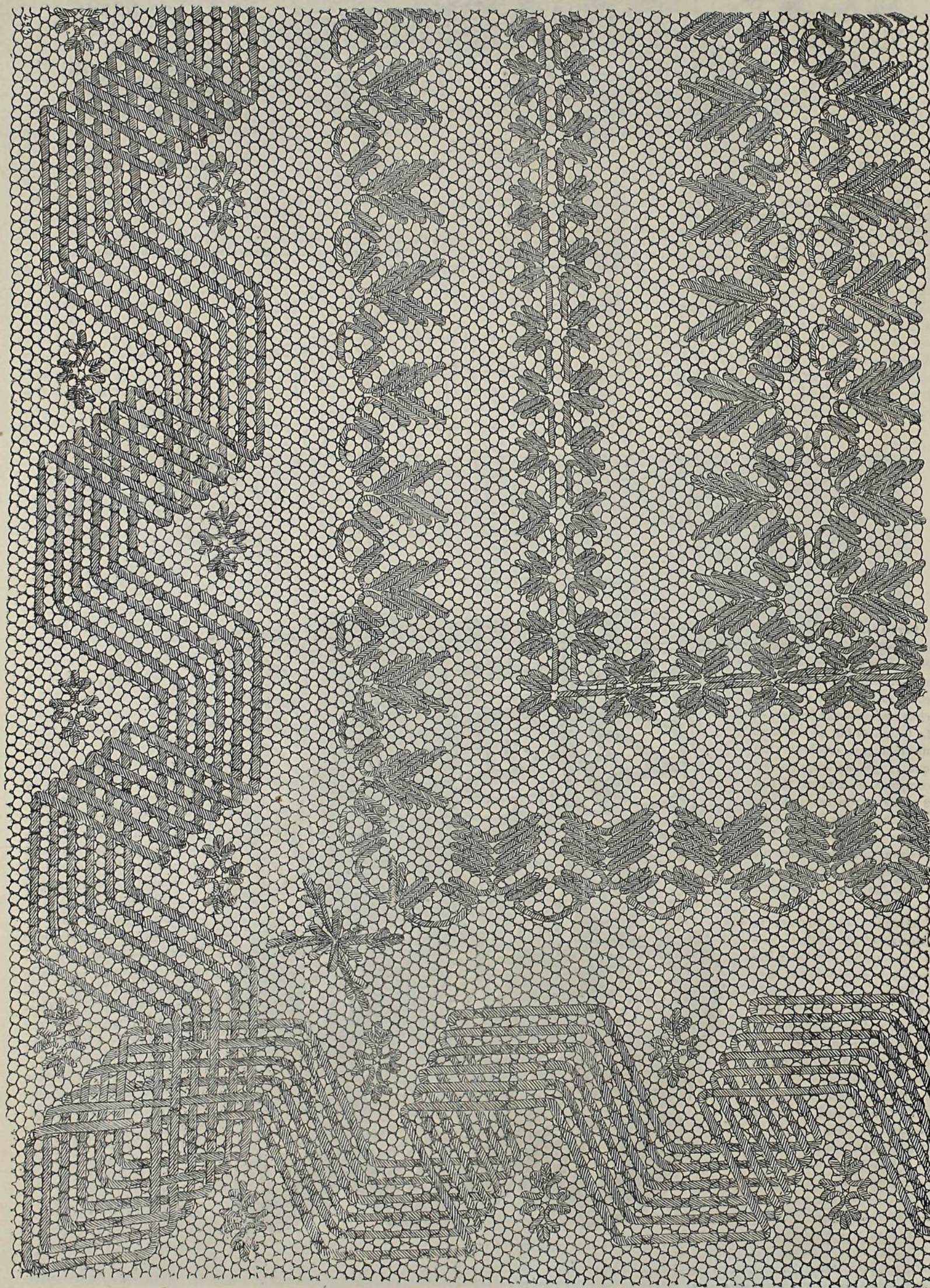
Vous garnissez d'une double rangée d'écailles blanches bordées de bleu. Vous commencez l'écaille par le bord, qui est une chaîne en laine bleue; vous n'êtes pas obligée de faire toute la longueur de chaîne du rang, vous en faites pour plusieurs écailles, vous ne cassez pas la laine et vous en refaites à mesure; il faut 10 mailles-chaînet. par écaille.

ÉCAILLE laine blanche : — 1 demi- bride — * montez 8 mailles crochet tunisien, prises dans la chaîne — tirez la laine dans les 9 mailles qui sont sur le crochet — 1 maille-chaînette — 1 demi- bride dans la 2^e maille — retournez au signe *.

Vous terminez par un rang de brides, maille pour maille, la 1^{re} rangée d'écailles seulement, la seconde retombe sur le rang de brides du 1^{er} rang.

Vous faites le second rang d'écailles comme le 1^{er}, prenant la demi- bride à la fois dans la chaîne bleue et dans la bride correspondante du rang de brides surmontant

la 1^{re} rangée d'écailles. Vous réunissez cette garniture au fond par un surjet en laine blanche.



ANGLE EN TULLE GREC, broderie en reprise, modèle de mademoiselle Leeker. On festonne le tulle pour le découper à 4 cent. du dessin : (Suite page 2.)

(Suite de la page 2.)

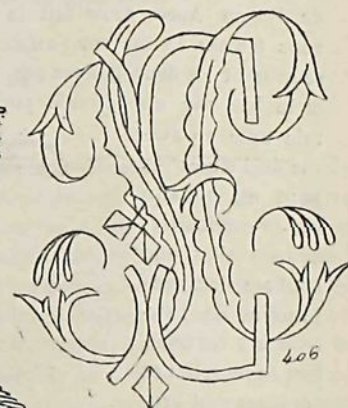
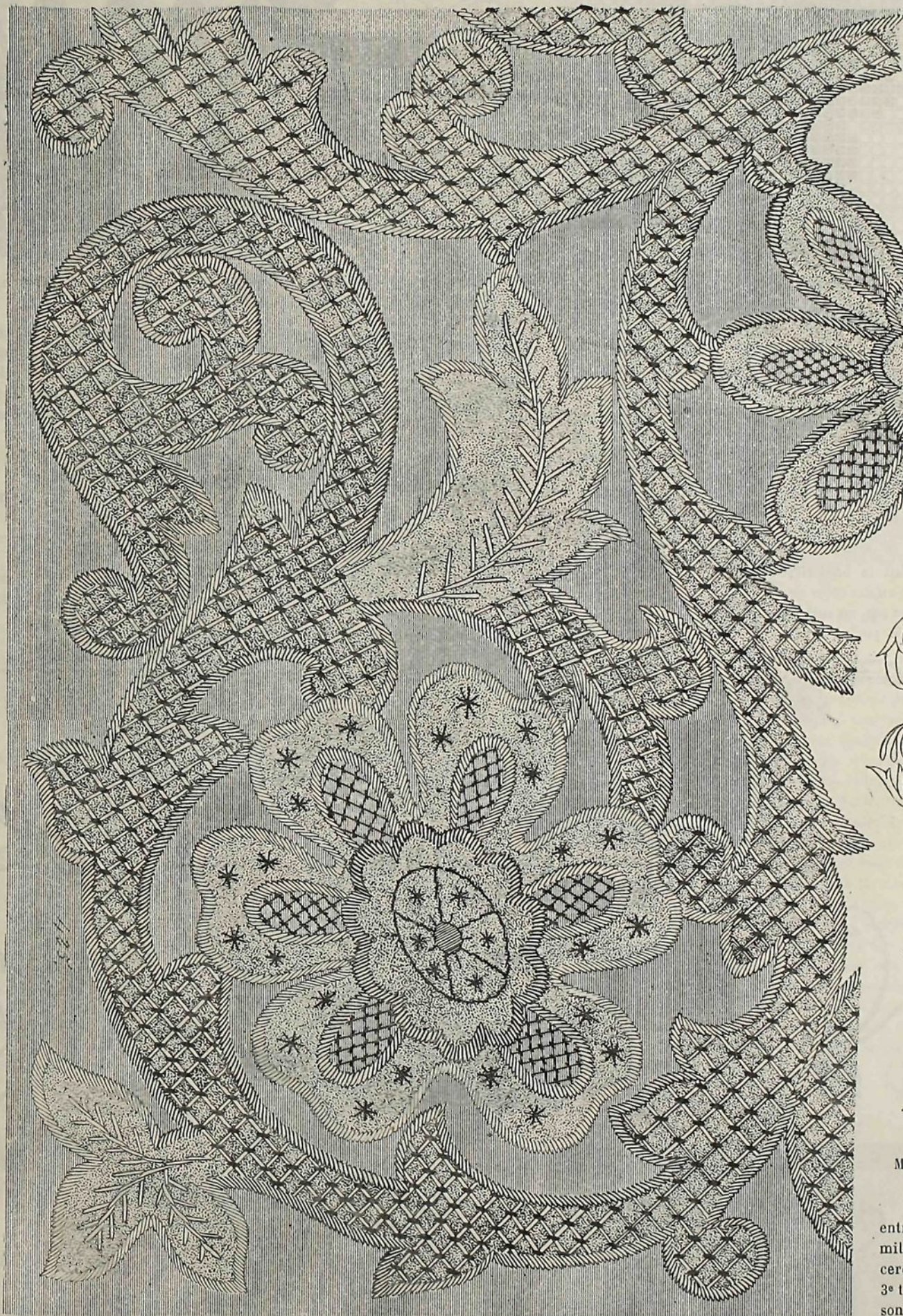
le fond est à colonnes alternant une large guirlande et une étroite.



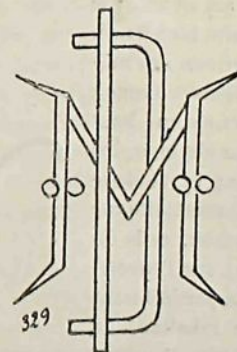
GARNITURE,
broderie anglaise et
feston.



D. E. ENLACÉS, plumetis,
cordonnet et pois.



E. H. ENLACÉS, plumetis.



M. D., ENLACÉS, plumetis
et cordonnet.

COUSSIN EN SATIN AVEC APPLIQUES EN SATIN, modèle de mademoiselle Leeker. — Les appliques sont crème, le fond blanc bleuté; vous fixez les appliques avec une ganse en coton blanc, qui

est recouverte par la broderie au passé, à points un peu couchés, en soie d'Alger bleu pâle, 5 tons. Vous employez la 3^e teinte pour le grillagé et la teinte foncée pour les points arrêtant les

entre-croisements. Dans le milieu de la fleur d'angle, le cercle est formé par la soie 3^e teinte; le pois et ses rayons sont de la teinte la plus foncée; les petites étoiles de la teinte la plus claire; les nervures de la feuille d'angle 2^e teinte. Vous faites le pois de la rosace du milieu teinte foncée et rayons teinte claire, le cerne teinte moyenne.

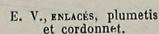


— Vous faites
ce sac avec une
serviette amé-
ricaine à bordu-
res ajourées,
que vous vous
procurez chez
mademoiselle
Lecker, 3, rue

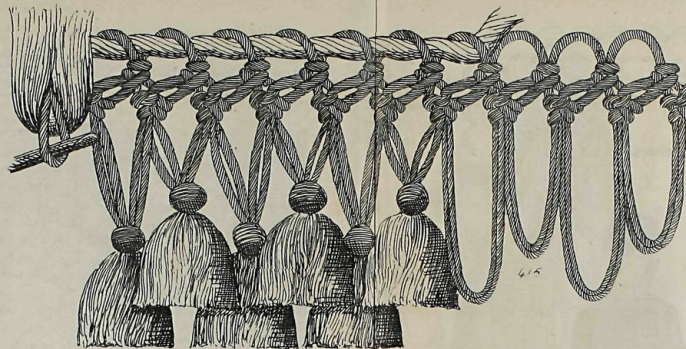
de Rohau. Après avoir fait la broderie, vous fermez le sac sur l'un des côtés en réunissant les deux lisières par un surjet, et le bas par une double piqure sur la raie unie au-dessus de l'effilé; le haut est rabattu sur 45 centimètres et vous faites une coulisse de 2 centimètres de hauteur à 5 centimètres du rempli. Les bordures sont brodées en point à la croix en colon sur la raie ajourée; le dessin, bleu foncé; intérieur des médaillons, rouge; galeries en haut et en bas bleu plus clair; la bordure du bas est faite sur l'endroit, celle du haut sur l'envers, cette partie devant être rabattue. Le sujet que l'on brode seulement sur le côté formant le dessus du sac, est en soie se lavant, point ombré, point tige et point noué; la tunique et le toquet de l'amour que l'on peut transformer en enfant en supprimant les ailes, est bleu pâle 2 tons semés de



JULIENNE, pluinetis,
cordonnet et pois.



FLEURETTE, TAPISSERIE
PAR SIGNES. — Elle s'em-
ploiera pour semé soit en
tapisserie, soit à fils tirés
sur fond drap ou satin;
on peut aussi la faire au
petit point pour serviette
de poche, ménagère, etc.



CORBEILLE, FRANGE A GLANDS

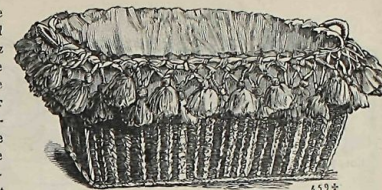
points bleu pâle et vieil or; les bras, les jambes
et la figure sont en point tige noir; les cheveux
ambre; les ailes rose pâle 2 tons sur cernées de
grenat. L'oiseau et en point
ombré grenat chât de vert, de
rose et d'ambre; sabot jaune et
ambre; bec et talons noirs; fleur
chocolat 2
tons, grenat
et rose, cer-
né du cœur
vieil or
points noués
grenat et



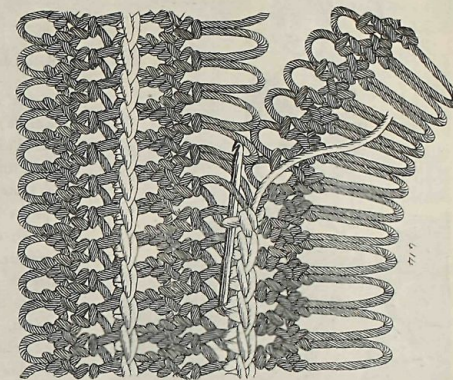
SAC A' LINGE, DÉTAIL DES BORDURES.



SAC A LINGE



CORBEILLE. CROCHET A LA FOURCHE.

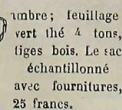


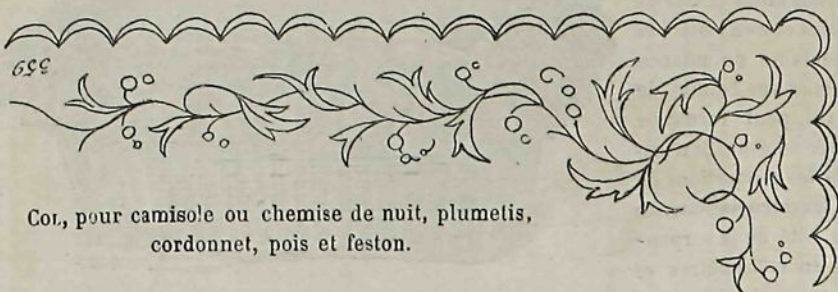
CORBEILLE. DÉTAIL DU TRAVAIL A LA FOURCHE

de l'autre bande — retournez au signe *. Pour la dentelle, vous prenez une fourche à plusieurs règles n° 14, vous n'utilisez pour cette frange que 2 règles et la tige, vous alternez pour les grandes boucles, 1 boucle sur la 1^{re} règle et 1 boucle sur la 2^e règle. Vous rappelez dans la frange les nuances de travail recouvrant la corbeille; pour les glands, vous coupez des mèches de 7 centimètres de longueur, avec plus ou moins de brins de laine de même nuance ou de teintes variées, vous placez le haut d'une grande boucle du travail à la fourche en croix sur le milieu de votre mèche de laine, que vous repliez, *enfermant le haut de la boucle—vous passez un gros crochet en-dessous dans l'extrémité de la boucle (voir le détail)*, et vous tirez toutes les laines dans la boucle, maintenant toujours le milieu de la mèche avec la main gauche; les brins de laines de la mèche étant passés de l'autre côté de la boucle vous serrez en tirant le haut de la boucle avec la main gauche, et le bas de la mèche avec la main droite, vous terminez en peignant les glands; vos grandes boucles étant alternées sur deux règles différentes, vos glands se trouvent étagés; si vous voulez les étagé sur trois hauteurs, vous vous servirez des 3 règles du moule. Vous formez la tête de la frange en passant en surfil une grosse laine dans toutes les petites boucles du haut. Vous doublez la corbeille de flanelle de la nuance dominante de la laine du dessus; le fond est doublé par un carton recouvert de flanelle.



ENTRE-DEUX, application de toile sur tulle, feston.





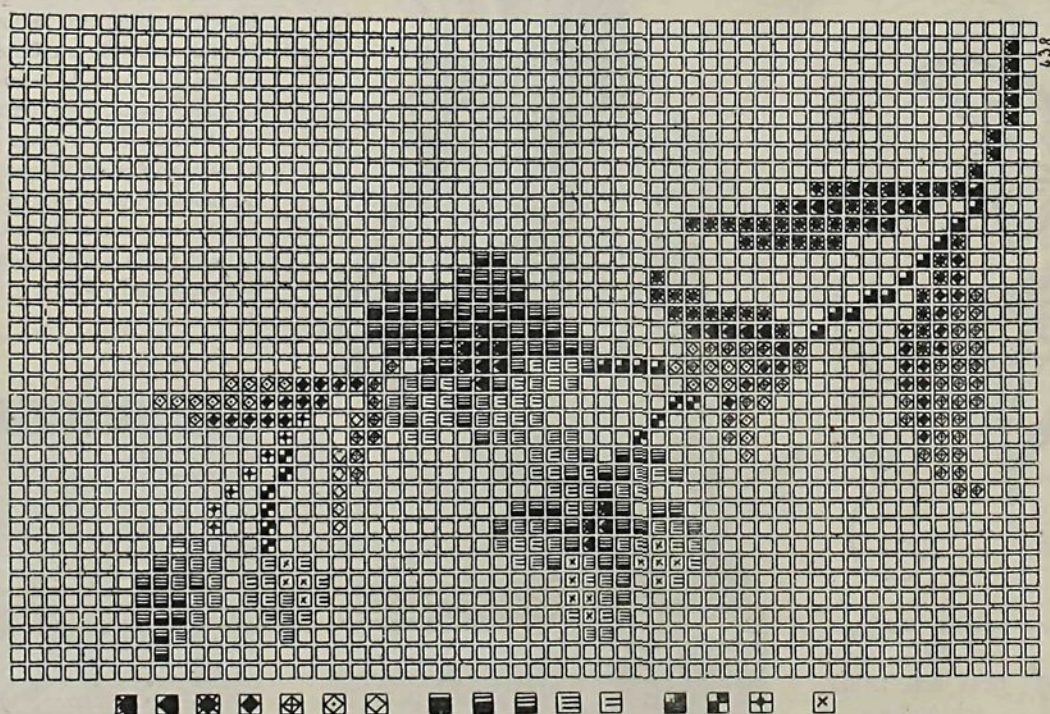
Cor., pour camisole ou chemise de nuit, plumetis, cordonnet, pois et feston.



TOILETTE DE BAL EN TULLE ET TAFFETAS.

TOILETTE DE BAL EN TULLE ET TAFFETAS (Modèle de mademoiselle Vidal, 104, rue Richelieu). — Jupe plissée en taffetas; tablier à bord déchiqueté légèrement drapé et formant dans le bas, dent de lambrequin; le tablier est entièrement recouvert de tulle, capitoné de larges bouffettes de ruban de satin, une draperie de tulle traversant en biais sur le tablier est fixée dans le bas sous une grosse rosette de ruban; une autre draperie de tulle venant de derrière, traverse sur un petit panier drapé en taffetas à bord découpé, est retenue au bord du tablier dans une rosette de ruban et tombe en un petit pan très fourni. Corsage en taffetas à pointe devant, orné d'une draperie de tulle relevée au milieu; manche drapée en tulle relevée sur l'épaule par une bouffette; autour du cou, un ruban de satin noué de même en bouffette; une autre rosette pareille est piquée dans la coiffure. (Les abonnées aux éditions hebdomadaire et bimensuelle verte recevront ce patron le 16 octobre.)

BRANCHE TAFISSERIE PAR SIGNES. — Cette branche se fait en tapisserie soit isolée, soit disposée en semé sur satin, sur reps ou peluche; on pourra la faire à fils tirés en point croisé, de la grosseur du modèle, ou au petit point pour petit objet.



ROSE ANCIEN, 7 tons. VERT MOUSSE, 6 tons. TILLEUL, 3 tons. CRÈME.



MANCHETTE, assortie au col.



COSTUME D'INTÉRIEUR

(Modèle de M^{lle} Vidal).

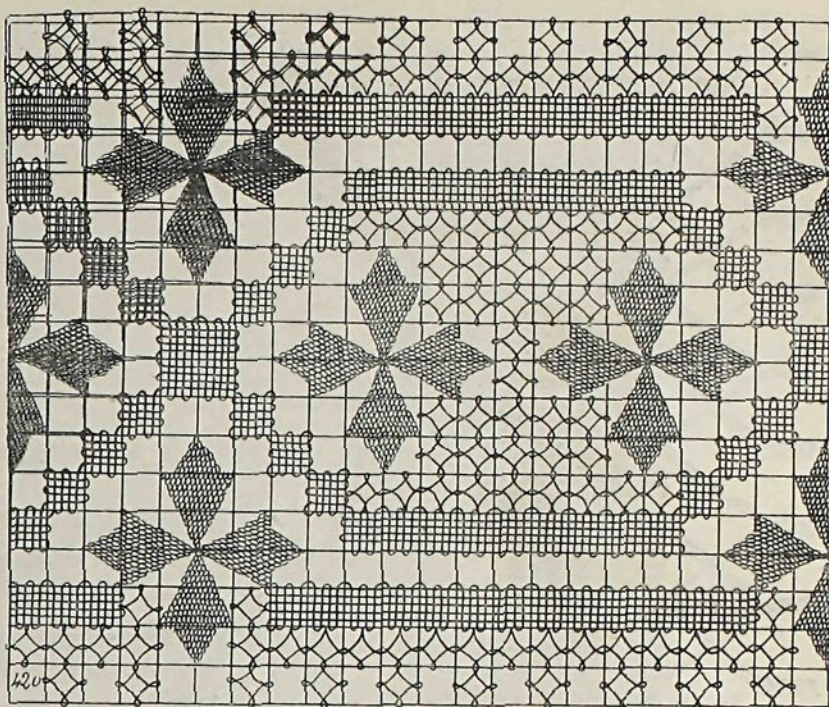
COSTUME D'INTÉRIEUR. — Jupe droite en bure loutre garnie d'un large galon de tresse lamée, agrémenté d'une petite tresse formant de petites bouclettes très en relief; double tablier, le premier avec revers doublé de velours à plis étagés de côté, le second très court, tout uni et relevé du côté opposé. Corsage-veste en bure, ouverte sur un gilet de velours avec traverses en galon; col couvert d'un galon; manche avec parement en galon. (Voir la planche de patrons.)



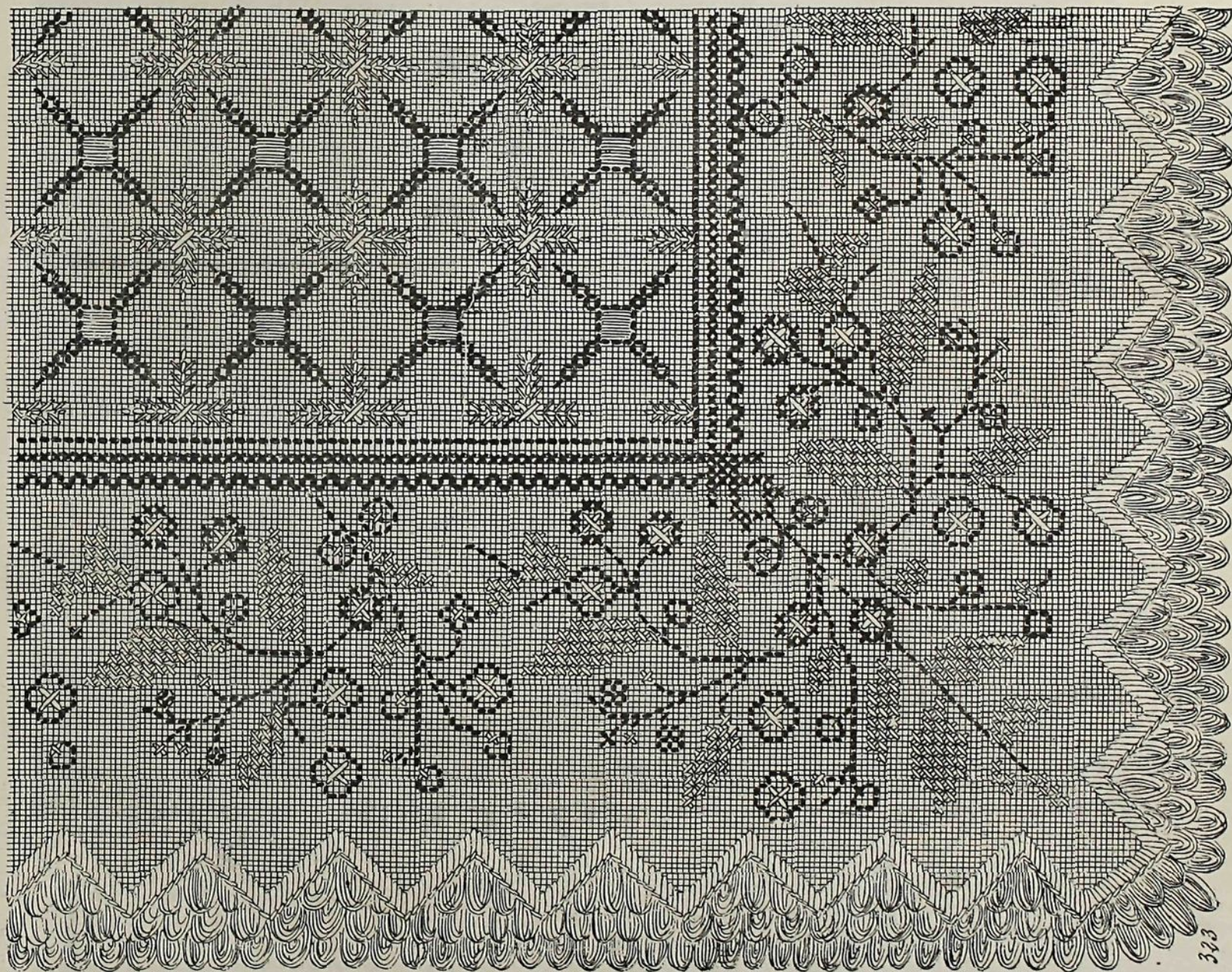
COSTUME D'ENFANT.

COSTUME D'ENFANT. — Jupe plissée en roulrière fond crème; jaquette flottante, ouvrant sur une chemisette bouffante en ottoman gros vert; col brisé. (Voir la planche de patrons.)

ENTRE-DEUX FILET GUIPURE. On peut le faire pour petits objets de la grosseur de notre modèle, ou en beaucoup plus gros pour rideau, en alternant avec des bandes en étamine ou bien encadrant un rideau d'étamine. Point d'esprit, point de toile et point festonné soulevé. (Voir le Manuel.)



ENTRE-DEUX FILET GUIPURE.



TÊTIÈRE EN ÉTAMINE, modèle de mademoiselle Leeker. — Broderie en laine et en soie d'Alger, point à la croix, point lancé, point piqué et point capitoné; les fleurettes en point à la croix; les branches de la bordure sont en soie d'Alger ponceau, celles en point piqué, bleues;

feuilles en point à la croix, réséda, les tiges en point piqué réséda foncé; dans l'encadrement, la petite grecque est bleue en soie d'Alger, le filet en point croisé en laine grenat, et celui plus fin en point piqué réséda foncé. Dans le semé, la petite étoile est en point lancé en laine réséda, les

en soie d'Alger bleu capitoné en mais; la grande étoile, en point lancé, en soie d'Alger ponceau, cœur bleu pâle, cerné d'un point piqué en laine grenat. Le bord de la tète est festonné en laine ponceau, le feston retombe sur un petit effilé bouclé en laine de nuances va-

TAPIS DE TABLE, BRODERIE ROCOCO, modèle de mademoiselle Leeker, 3, rue de Rohan. — Vous le faites sur fond en satin crème, au premier rang vous alternez une fleurette grenat, une rose pâle et une héliotrope, cœurs points noués en soie d'Alger vert mousse foncé; au deuxième rang toutes les fleurettes à 4 pétales sont bleu pâle avec cœur mais, la marguerite à chaque extrémité est mais avec cœur vert mousse. Le troisième rang est semblable au premier, sauf la fleurette intérieure de l'angle qui est mais; au premier et au troisième rangs vous faites les feuilles en petits rubans couleur bois, les tiges en chaînette vert mousse; au deuxième rang la tige est en point tige bois, les feuilles en points lancés vert mousse. Vous borde le tapis d'un galon satiné vieil or fixé par un point de chaînette grenat, vous faites au bord une tête de frange nouée en laine ambre foncé dans laquelle vous passez des petites mèches de deux brins de soie d'Alger alternées : une rose pâle, une mais, une bleu pâle et une vert mousse.



TAPIS DE TABLE, BRODERIE ROCOCO, QUART DU DESSIN.