



SOMMAIRE : Costume en velours et lainage. — Petite fleurette. — Costume en cachemire gris. — Porte-cigares. — Marie. — Abat-jour application. — C. L., enlacés. — Sachet broderie rococo. — Grand col plissé. — Mantelet en velours côtelé. — Toilette en dentelle et velours frappé. — Mouchoir. — Cache-corset. — Entre-deux guipure Richelieu. — Coif-

fure de soirée. — J. L., enlacés. — V. B., enlacés. — P. O., enlacés. — Dentelle en tulle broché, brodé. — Entre-deux. — A. P., enlacés. — Petite garniture. — Bouquet, tapisserie par signes. — Quatre fleurettes, tapisserie par signes. — Coussin en tapisserie. — Manteau à capuchon. — Dentelle au crochet.



COSTUME EN VELOURS ET LAINAGE BROCHÉ
(Modèle de madame Turle, 9, rue de Clichy).



PETITE BRANCHE, point tige, cœur
des fleurettes point noué, bro-
derie blanche ou de couleur.

COSTUME EN VELOURS ET LAINAGE
BROCHÉ. — Double jupe drapée
en lainage broché sur fond gros
bleu, ouvrant sur le côté et dé-
gageant la sous-jupe en velours,
toute plate. Corsage avec gilet à
pointe en velours; longue veste à
basque ronde et à devants flottants
ornés de boutonnières; revers de
velours; manche à parement de
velours. (Les abonnées aux édi-
tions hebdomadaire et bi-men-
suelle verte, recevront ce patron
le 16 novembre.)

COSTUME EN CACHEMIRE GRIS (Mo-
dèle de madame Merlet-Tarot, 5,
avenue de l'Opéra). — Jupe plis-
sée à larges plis plats; tablier
court relevé très en arrière, et
pouf droit tombant en un seul
pan. Corsage à plis rapportés; de-



COSTUME EN CACHEMIRE GRIS.



vant et dos étroits et petits côtés en plusieurs
parties (voir la planche de patrons); col de
velours grenat; manche à parement de ca-
chemire avec petit revers en velours grenat;
ceinture en ruban ottoman grenat. — Cha-
peau de feutre gris à bord relevé, avec dra-
perie de velours grenat coquillée devant en
un chou allongé.

ORTE-CIGARES EN CUIR CANNELE HAVANE. Bran-
che broderie au passé et broderie plate en
soie ombrée havane; angle, motif en ganse
perlée et points lancés de même nuance, le
tout mélangé de points en cordonnet d'or.
On peut faire les deux côtés pareils, ou l'un
des côtés comme le modèle et l'autre orné du
motif perlé aux quatre angles, avec ou sans
chiffre au milieu. Le porte-cigares échantil-
lonné avec fourniture coûte 16 francs, la
monture dorée 10 francs, chez mademoiselle
Lecker, 3, rue de Rohan.

Marie

344

MARIE, plumetis et cordonnet.

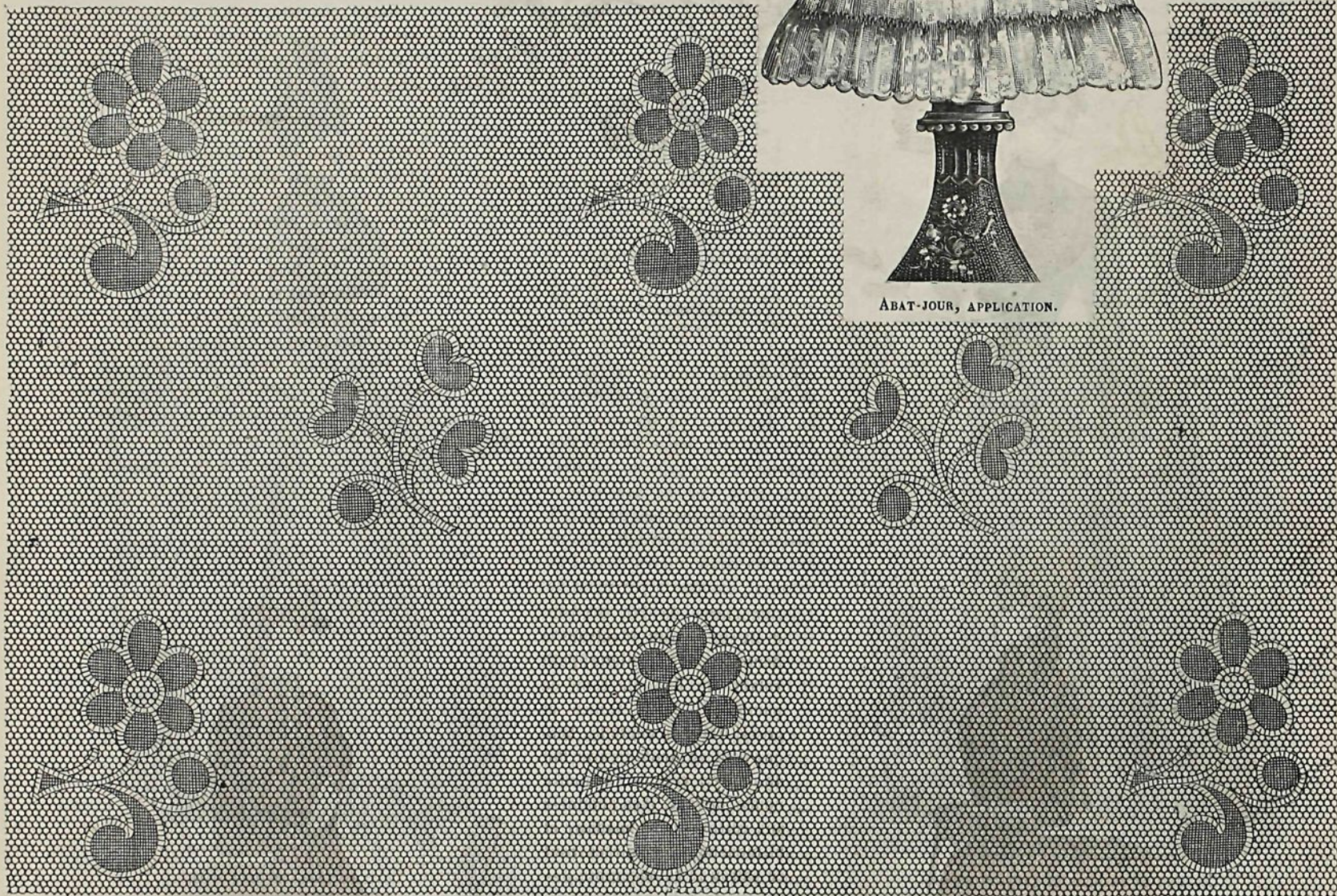
ABAT-JOUR, application de nansouk sur tulle faite en cordonnet léger, modèle de mademoiselle Leeker, 3, rue de Rohan. — Le bord des volants est festonné. Le fond est une bande de 1^m50 sur 0^m22 de hauteur sur laquelle vous bro-

dez le semé de fleurettes. Le volant du bas est de 1^m80 sur 9 centim. de hauteur, celui du haut 90 centim. sur 11 centim. de hauteur; la partie du dessin faisant bord est festonnée; l'application terminée et découpée, vous doublez d'un transparent en gaze ou en soie légère bleue, rose, rouge ou verte. Vous fixez le bas du fond en le fronçant sur la tringle du bas de la monture en l'enfermant; dans le haut vous le froncez sur la tringle inférieure du haut mais en ne repliant pas les 2 ou 3 centim. du bord qui restent pour faire tête. Le volant du haut est froncé sur la tringle supérieure avec tête repliée dépassant la tringle;

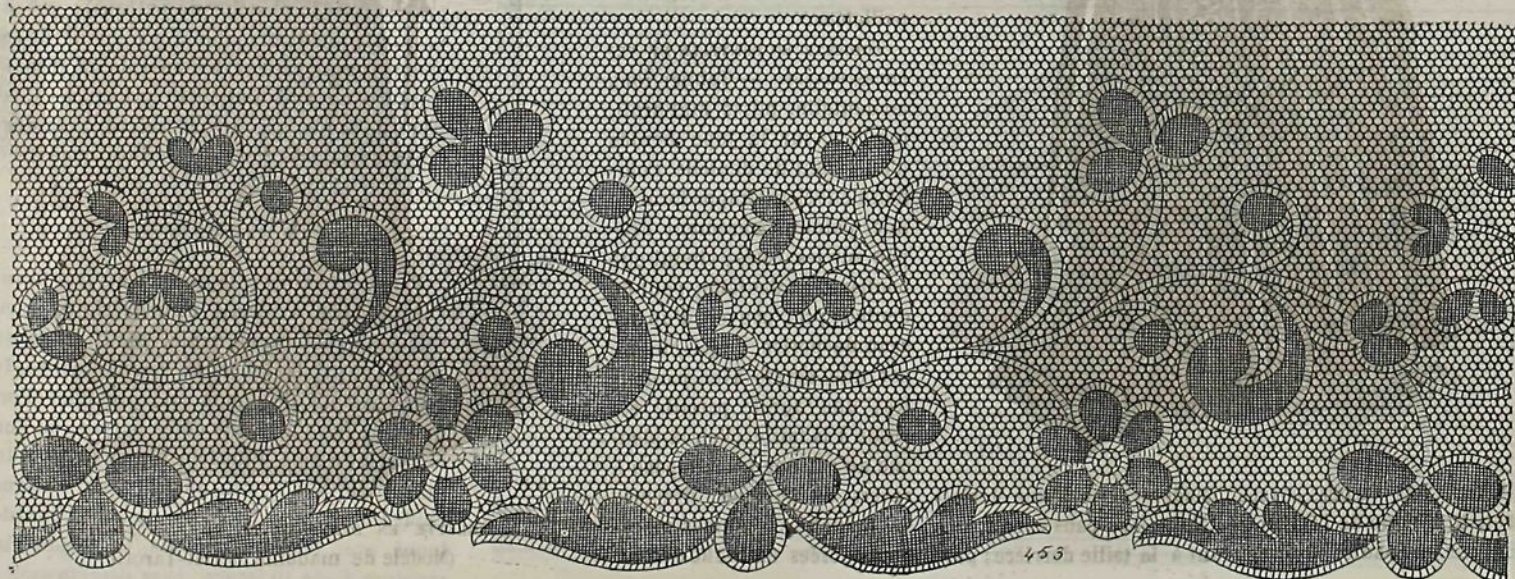
le bas est arrêté par quelques points de distance en distance, sur la tringle inférieure, recouvrant la tête du fond. Sous le volant du bas le transparent est découpé à petites dents, dépassant le bord festonné. Le tulle avec le nansouk dessiné, coûte 10 fr.; la carcasse seule avec emballage compris, 5 fr.; la doublure en soie avec ruban si l'on veut ajouter un nœud dans le haut, 10 fr.



ABAT-JOUR, APPLICATION.



ABAT-JOUR, DÉTAIL DU FOND.



quelques
à distance,
re, recou-
ous le vo-
ent est dé-
dépassant
onné. Le
e nansouk
ite 10 fr.;
seule avec
compris,
ablure en
ban si l'on
un nœud
, 10 fr.



C. L. ENLACÉS, plumetis, cordonnet,
pois et point de sable.



SACHET BRODERIE ROCOCO, MOTIF DU MILIEU.



SACHET BRODERIE
ROCOCO, QUART DE
L'ENCADREMENT.

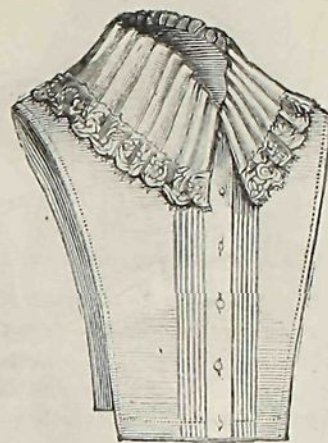


MANTELET EN VELOURS CÔTELÉ. (Modèle de madame Merlet-
Tarot, 5, avenue de l'Opéra.) — Mantelet à pans carrés, très
court sur les épaules et descendant à la taille derrière; pas-

SACHET BRODERIE ROCOCO, fond
en satin crème, modèle de
mademoiselle Leeker. — Vous

sementerie de jais tombant
droit sur les pans et suivant la
dentelure de l'épaulette; petit
volant de dentelle semé de
pampilles; jabot froncé et
grosse fraise de dentelle; bas-
que pouf en dentelle avec flot
de moire; ceinture de moire
nouée devant. (Les abonnées
aux éditions hebdomadaire et
bi-mensuelle verte recevront
ce patron le 16 novembre.) —
Capote de peluche bleu paon,
ornée d'un coquillé de den-
telle lamée; chou de plumes
pailletées.

TOILETTE EN DENTELLE ET VE-
LOURS FRAPPÉ. — Tablier long
en dentelle, plissé tout droit,
tombant sur la jupe bordée
d'un volant de dentelle. Polo-
naise en velours frappé formant
une pointe légèrement dra-
pée sur les côtés; chemisette
bouffante en dentelle; pouf de
dentelle; col couvert d'un ré-
seau de perles de jais, fermé
par une agrafe avec pampil-
les; une agrafe pareille est
posée à la taille. (Voir la pla-
che de patrons.) — Chapeau à
revers de peluche; draperie
de peluche et plumes mara-
bouts posées en touffe devant.

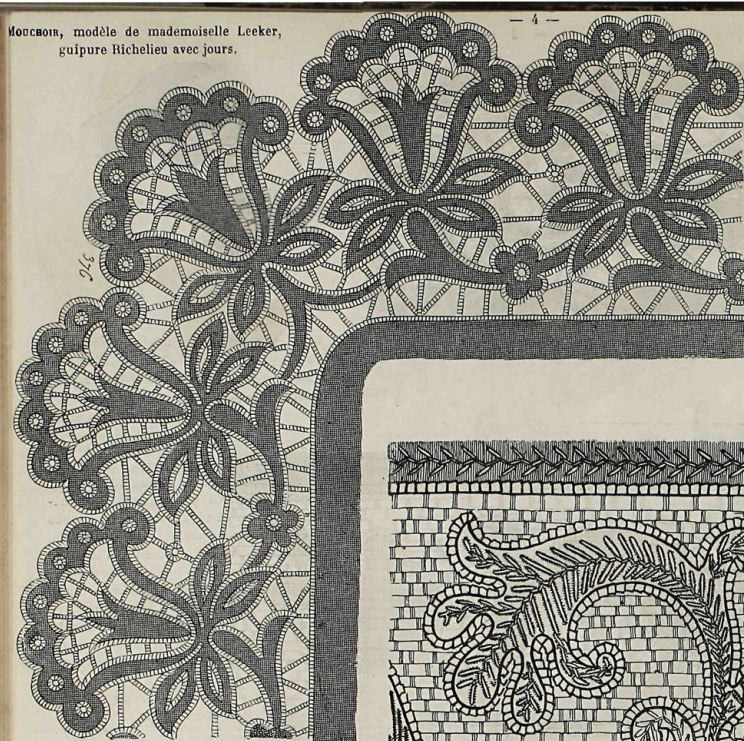


GRAND COL FLISSÉ. — Col brisé en batiste plis-
sée à plis profonds, bordé d'une dentelle de 4 à
5 centimètres; le tenir plus haut derrière que
devant.

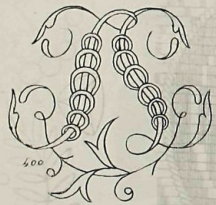
suivez l'indication des numéros pour la nuance
des fleurs : — 1, blanc; 2, rose; 3, rose pâle; 4,
blanc rosé; 5, bleu pâle; 6, bleu pâle ombré;
7, ponceau; 8, grenat; 9, souci ombré; 10, noi-
sette; 11, blanc liseré d'orange; 12, lavande
ombrée; 13, brique ombrée; 14, gris feutre.
Le feuillage est varié de 5 tons verts. Le point
tige et les points noués sont en soie d'Alger.
Vous faites le cœur des fleurs blanches et bleues
en points noués souci; celui de la fleur blanc
rosé dans la corbeille, bronze; les autres mais.
Le cordon qui court dans tout l'encadrement est
en point tige bleu pâle, les petits points inté-
rieurs sont de même nuance. La corbeille est de
teinte bois, l'anse un peu plus foncée; les tiges
sont variées bois et 3 tons verts.



TOILETTE EN DENTELLE ET VELOURS FRAPPÉ.
(Modèle de madame Merlet-Tarot.)



Mouchoir.



J. L. ENLACÉS, plumetis et cordonnet.



V. B., ENLACÉS.



P. O., ENLACÉS.

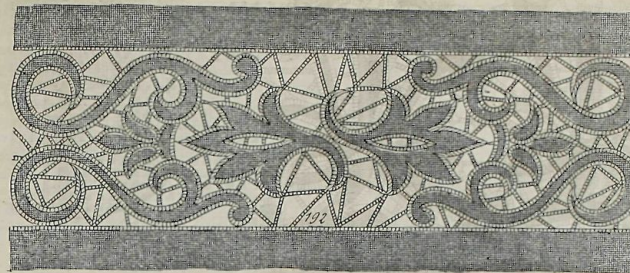
V. B. ENLACÉS. Point à la croix, deux couleurs; suivant grosseur d'étamine que l'on appliquera sur le tissu à jarquer, on aura le chiffre plus ou moins grand; pour voir les deux grandeurs assorties, nappe et serviette, on emploiera pour la nappe de l'étamine et du coton plus gros que ceux de la serviette.

P. O. ENLACÉS, point à la croix, on peut faire ce chiffre une seule couleur ou de deux.



CACHE-CORSET.

CACHE-CORSET. — Le devant est échantillon rond sur une pièce froncée montée dans un poignet brodé; une garniture brodée forme la manche.

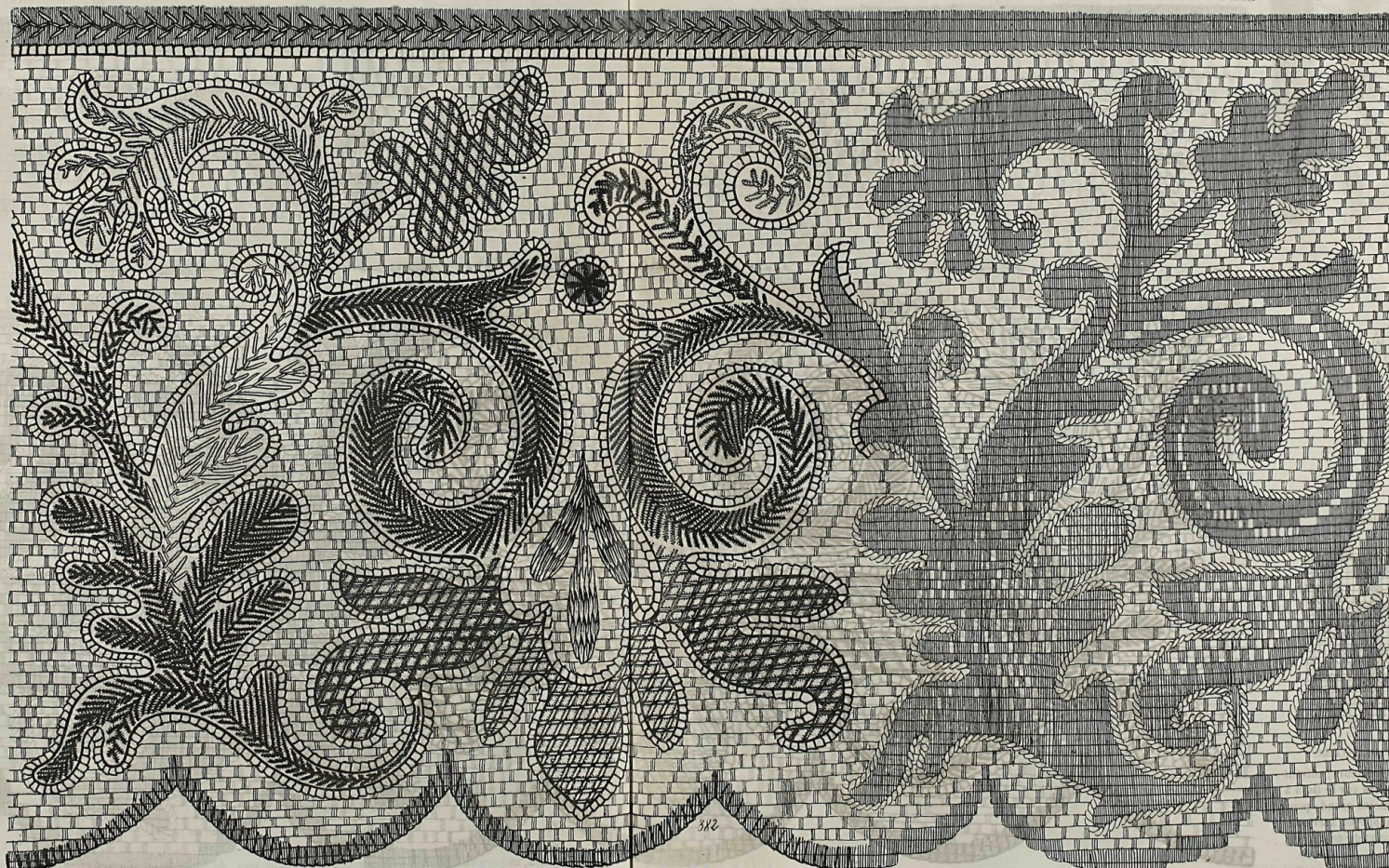


ENTRE-DEUX, guipure Richelieu.



COIFFURE DE SOIRÉE.

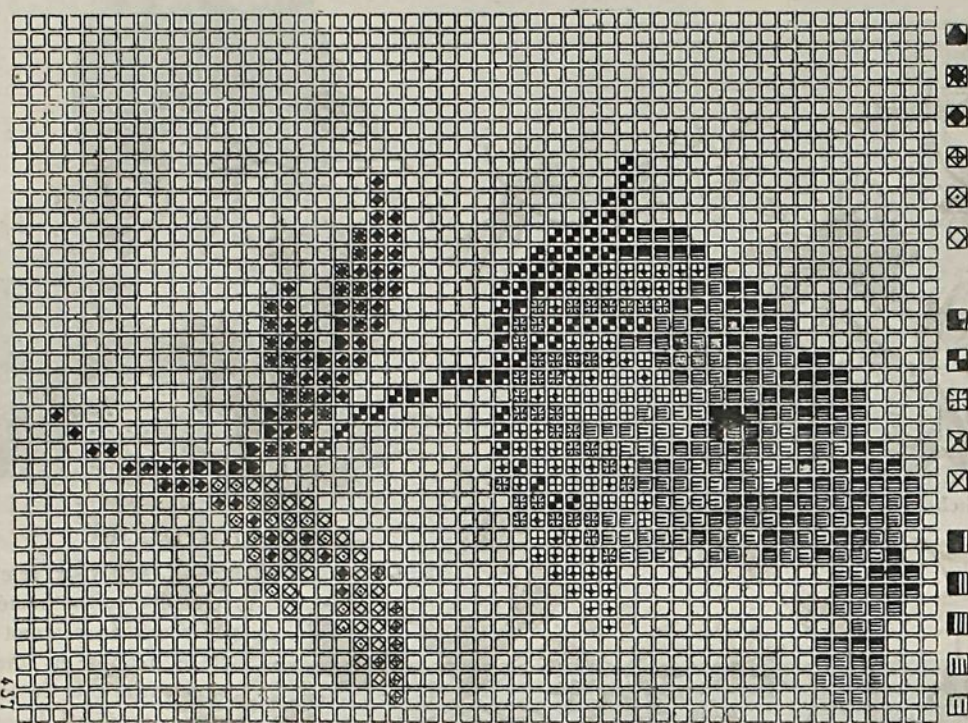
COIFFURE DE SOIRÉE. — Les cheveux, relevés en racine droite, sont noués très peu serrés au sommet de la tête et relevés en une seule coque sur le côté de laquelle est posé un piqué de marguerites; petites frisures sur le front.



ENTRE-DEUX, broderie anglaise, avec roues pleines au milieu.



A. P. ENLACÉS, plumetis, cordonnet, pois et point de sable.



FLEURETTE, tapisserie par signes, pour semé; on peut pour petit objet la faire en soie d'Alger, sur drap, satin ou peluche, au petit point, tirant les fils du canevas.

BOUQUET, TAPISSERIE PAR SIGNES.

VIOLET RENAISSANCE, 6 tons.

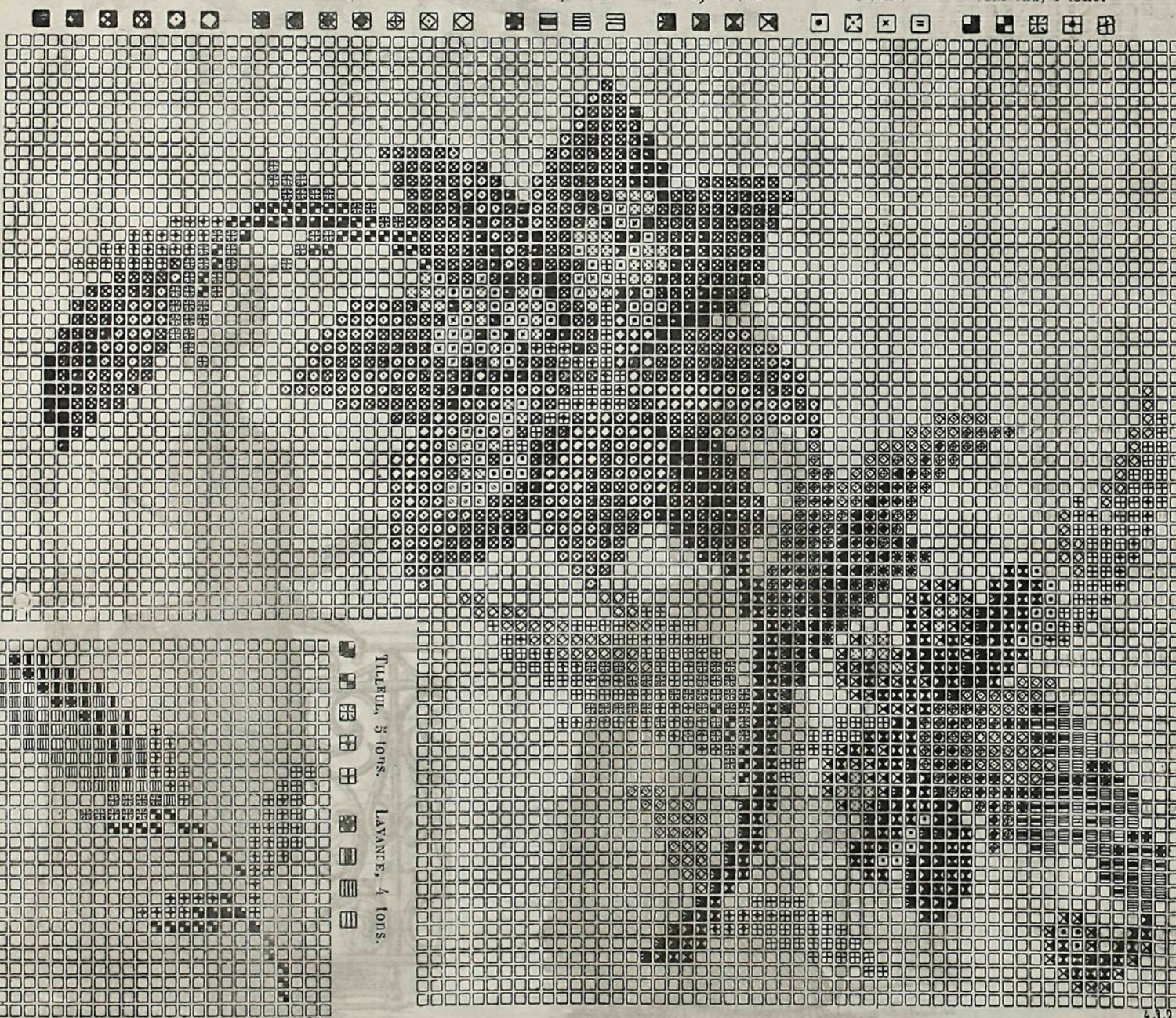
MOUSSE, 7 tons.

LAVANDE, 4 tons.

AMBRÉ, 4 tons.

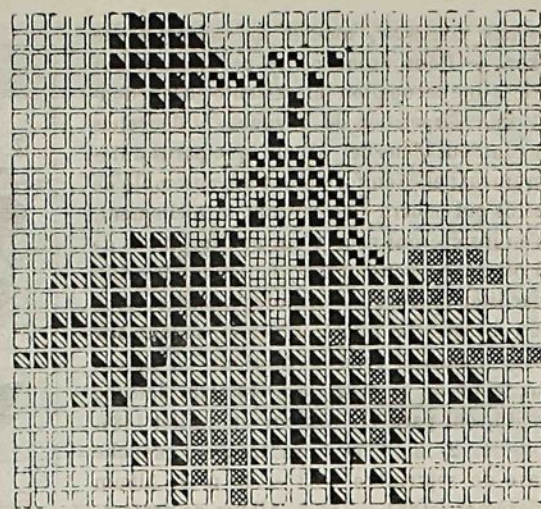
FEUILLES D'AUTOMNE, 4 tons.

VERT THÉ, 5 tons.



FLEURETTE, tapisserie par signes. On l'emploie pour semé, ou isolément sur canevas ou sur étoffe, en point ordinaire ou au petit point.

BOUQUET, TAPISSERIE PAR SIGNES. — On le fait en laine sur canevas, ou à fils tirés sur drap ou peluche, brodé en soie d'Alger.



FLEURETTE N° 7 bis. — Voir le coussin, tapisserie, page 7.



PETITE GARNITURE, plumetis, cordonnet et feston.

FEUILLES D'AUTOMNE, 4 tons.

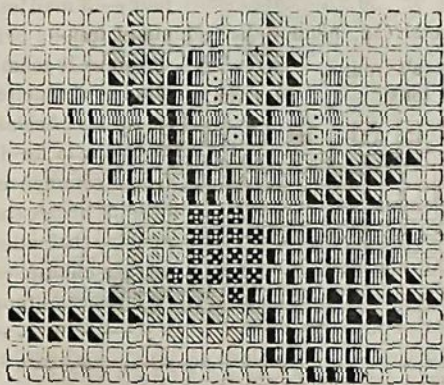
VERT THÉ, 5 tons.

Cous
Lecker
lectric
nant
tant co
rieure
cousin
ou s'en
tout o
de fac
avon
bouque
paru;
du n° 4
Les n°
annexe
de nov
bre 188
et 10,
(voir p
jointe,
bouque
nuance
semble

FLEUR

MANT
teau lon
bordé d
corée d
vert en
drapé b
puchon
ruché, e
d'un mo
grande c
jupe et s
forme u
rière. (V
planche

COUSSIN TAPISSERIE, modèle de mademoiselle Leeker. — Nous avons pensé préparer à nos lectrices une occupation intéressante en leur donnant une disposition de bouquets et fleurettes tant contenus dans cet Album que parus antérieurement; elles en formeront un ensemble de coussins qui pourra être exécuté textuellement, ou s'en inspireront pour d'autres dispositions de tout ou partie pour chaise, fauteuil, etc. Afin de faciliter le travail, sur notre modèle, nous avons marqué les numéros correspondant aux bouquets, dans le sens en hauteur où ils ont paru; les nos 14, 15 et 16, le n° 16 étant détaché du n° 15, ont paru en couleur en juillet 1884. Les nos 1, 2, 3, 4 et 5 se trouvent planche annexe de septembre 1883 — le n° 6, Album de novembre 1883 — n° 7, Album de septembre 1884 — n° 8, Album de mars 1885 — n° 9 et 10, Album d'octobre 1885 — n° 11, 12 et 13 (voir page 6) avec les petites fleurettes 4 bis, ci-jointe, et 7 bis (page 6), que l'on amorcera aux bouquets n° 4 et 7, suivant la même légende de nuances, et en se dirigeant sur le croquis d'ensemble.



FLEURETTE N° 4 bis. — Voir le coussin, tapisserie, ci-joint.



COUSSIN TAPISSERIE.

MANTEAU A CAPUCHON. — Manteau long en sergé gris fer, bordé dans le bas d'une chîcorée découpée à dents, ouvert en bials, avec un revers drapé bordé d'un ruché; capuchon très ouvert bordé d'un ruché, et orné à la pointe d'un motif en cordelière; une grande cordelière passe sur la jupe et se noue de côté; elle forme un motif arrêté derrière. (Voir ce patron sur la planche jointe à ce Numéro.)



MANTEAU A CAPUCHON (DEVANT).



MANTEAU A CAPUCHON (DOS).

DENTELLE
AU CROCHET
EN TRAVERS.
Cette dentelle en coton servira pour nappe d'autel, rideau, dessus de lit, etc., et en laine pour costume. La dentelle se fait avec les 4 derniers rangs de l'écaille.

Montez une chaîne de 21 mailles.

1^{er} RANG : — 2 brides dans la 4^e maille en partant du crochet — 3 mailles-chainettes — 3 brides dans la même maille — 2 fois : — 5 mailles-chainettes — 3 brides dans la 5^e maille — 3 mailles-chainettes — 3 brides dans la même maille) — 5 mailles-chainettes — 1 bride dans la 6^e maille — 1 bride.

2^e RANG : — 3 mailles-chainettes — ces 3 mailles remplaçant au commencement de tous les rangs pairs la 1^{re} des 2 brides du pied de la dentelle, nous ne les indiquerons plus spécialement — 1 bride — 3 fois : (— 5 mailles-chainettes — 3 brides dans le jour de 3 mailles — 3 mailles-chainettes — 3 brides dans le même jour) — 5 mailles-chainettes.

3^e RANG : — 2 fois : (— 3 brides dans le jour de 3 mailles — 3 mailles-chainettes — 3 brides dans le même jour — 3 mailles-chainettes — 1 demi-bride prise dans le jour de 5 mailles de l'avant-dernier rang et renfermant les 2 chaînes de 5 mailles du dernier et de l'avant-dernier rang — 3 mailles-chainettes — 3 brides dans le jour de 3 mailles — 3 mailles-chainettes — 3 brides dans le même jour — 5 mailles-chainettes — 2 brides sur les 2 brides.

4^e RANG : — 2 brides sur les 2 brides — 3 fois : (— 5 mailles-chainettes — 3 brides dans le jour de 3 mailles — 3 mailles-chainettes — 3 brides dans le même jour — 3 mailles-chainettes — 3 brides dans le jour de 5 mailles — 5 mailles-chainettes.

5^e RANG : — 3 brides dans le jour de 3 mailles — 3 mailles-chainettes — 3 fois : (3 brides dans le jour de 3 mailles — 3 mailles-chainettes — 3 brides dans le même jour — 5 mailles-chainettes) — 2 brides sur les 2 brides.

6^e RANG : — 2 brides sur les 2 brides — 5 mailles-chainettes — 2 fois : (— 3 brides dans le jour de 3 mailles — 3 mailles-chainettes — 3 brides dans le même jour — 3 mailles-chainettes — 1 demi-bride enfermant comme au 3^e rang les chaînes de 5 mailles du dernier et de l'avant-dernier rang — 3 mailles-chainettes) — 3 brides dans le jour de 3 mailles — 3 mailles-chainettes — 3 brides dans le même jour — 3 mailles-chainettes — 3 brides dans le jour de 3 mailles — 3 mailles-chainettes — 3 brides dans le jour de 5 mailles — 5 mailles-chainettes.

7^e RANG : — 2 fois : (— 3 brides dans le jour de 3 mailles — 3 mailles-chainettes) — 3 fois : (— 3 brides dans le jour de 3 mailles — 2

mailles-chainettes — 3 brides dans le même jour — 5 mailles-chainettes) — 2 brides sur les 2 brides.

8^e RANG : — 2 brides sur les 2 brides — 3 fois : (— 5 mailles-chainettes — 3 brides dans le jour de 3 mailles — 3 mailles-chainettes — 3 brides dans le même jour) — 3 fois : (— 3 mailles-chainettes — 3 brides dans le jour) — 5 mailles-chainettes.

9^e RANG : — 3 fois : (— 3 brides dans le jour — 3 mailles-chainettes — 2 fois : (— 3 brides dans le même jour — 3 mailles-chainettes — 1 demi-bride enfermant les 2 chaînes de 5 mailles — 3 mailles-chainettes) — 3 brides dans le jour — 3 mailles-chainettes — 3 brides dans le même jour — 5 mailles-chainettes — 2 brides sur les 2 brides.

10^e RANG : — 2 brides sur les 2 brides — 3 fois : (— 5 mailles-chainettes — 3 brides dans le jour — 3 mailles-chainettes — 3 brides dans le même jour) — 4 fois : (— 3 mailles-chainettes — 3 brides dans le jour) — 5 mailles-chainettes.

11^e RANG : — 4 fois : (— 3 brides dans le jour — 3 mailles-chainettes) — 3 fois : (— 3 brides dans le jour — 3 mailles-chainettes — 3 brides dans le même jour — 5 mailles-chainettes) — 2 brides sur les 2 brides.

12^e RANG : — 2 brides sur les 2 brides — 5 mailles-chainettes — 2 fois : (— 3 brides dans le jour — 3 mailles-chainettes — 3 brides dans le même jour — 3 mailles-chainettes — 1 demi-bride enfermant les 2 chaînes de 5 mailles — 3 mailles-chainettes) — 3 brides dans le jour — 3 mailles-chainettes — 3 brides dans le même jour — 5 fois : (— 3 mailles-chainettes — 3 brides dans le jour) — 5 mailles-chainettes.

13^e RANG : — 5 fois : (— 3 brides dans le jour — 3 mailles-chainettes) — 3 fois : (— 3 brides dans le jour — 3 mailles-chainettes — 3 brides dans le même jour — 5 mailles-chainettes) — 2 brides sur les 2 brides.

14^e RANG : — 2 brides sur les 2 brides — 3 fois : (— 5 mailles-chainettes — 3 brides dans le jour — 3 mailles-chainettes — 3 brides dans le jour) — 6 fois : (— 3 mailles-chainettes — 3 brides dans le jour) — 5 mailles-chainettes.

15^e RANG : — 6 fois : (— 3 brides dans le jour — 3 mailles-chainettes) — 2 fois : (— 3 brides dans le jour — 3 mailles-chainettes — 3 brides dans le même jour — 1 demi-bride enfermant

— 3 brides dans le jour — 3 mailles-chainettes — 3 brides dans le même jour — 5 mailles-chainettes — 2 brides sur les 2 brides.

16^e RANG : — A la fin de ce rang vous commencez

la dentelle qui borde la pointe — 2 brides sur les 2 brides — 3 fois : (— 5 mailles-chainettes — 3 brides dans le jour — 3 mailles-chainettes — 3 brides dans le même jour) — tournez autour de la pointe par : — 7 fois : (— 5 mailles-chainettes — 1 bride dans le jour) — 5 mailles-chainettes — 1 bride dans le même jour — 6 fois : (— 5 mailles-chainettes — 1 bride dans le jour) — 5 mailles-chainettes — 1 demi-bride dans la dernière bride du dernier rang de l'entre-deux de l'écaille précédente — retournez votre ouvrage, le rang suivant commençant par revenir sur ce pied de la dentelle.

17^e RANG : — 7 fois : (— 5 mailles-chainettes — 3 brides dans le 2^e jour — 5 mailles-chainettes — 3 brides dans le même jour) — 5 mailles-chainettes — 3 fois : (— 3 brides dans le jour de 3 mailles — 3 mailles-chainettes — 3 brides dans le même jour — 5 mailles-chainettes) — 2 brides sur les 2 brides.

18^e RANG : — 2 brides sur les 2 brides — 2 fois : (— 3 brides dans le jour — 3 mailles-chainettes — 3 brides dans le même jour — 3 mailles-chainettes — 1 demi-bride enfermant les 2 chaînes de 5 mailles — 3 mailles-chainettes) — 3 brides dans le jour — 3 mailles-chainettes — 3 brides dans le même jour) — * 5 mailles-chainettes — 1 bride dans le jour entre les 2 groupes de 3 brides — 8 fois : (— 1 maille-chainette — 1 bride dans le même jour) — retournez au signe * — vous faites 7 fois ce travail entre les deux signes la pointe étant garnie de 7 écailles — terminez ce rang par : — 3 mailles-chainettes — 1 maille passée dans la 3^e des 5 mailles-chainettes du commencement du 17^e rang.

19^e RANG : — Faites sur chaque écaille : — 8 fois : (— 5 mailles-chainettes — 1 demi-bride dans le jour de 1 maille) — 3 mailles-chainettes — 1 demi-bride dans le jour de 5 mailles — 3 mailles-chainettes — vos écailles terminées vous continuez l'entre-deux de la dentelle — 3 fois : (— 3 brides dans le jour — 3 mailles-chainettes — 3 brides dans le même jour — 5 mailles-chainettes) — 2 brides sur les 2 brides.