

**SOMMAIRE :** Toilette de diner. — Costume en vigogne et velours. — Costume en cachemire de l'Inde. — Petite marguerite. — Garniture-engrêlure. — Carré-damier au crochet. — Bande pour portière (gros canevas). — Pot à tabac. — Coussin appliques. — Douillette pour petite

file. — Costume en lainage broché. — Porte-cigarettes. — Encrier. — Têtière avec bande en étamine lamée. — Calendrier perpétuel. — Porte-allumettes. — Assiette-calendrier. — Manchon en satin brodé. — Album à photographies. — Entre-deux, application.



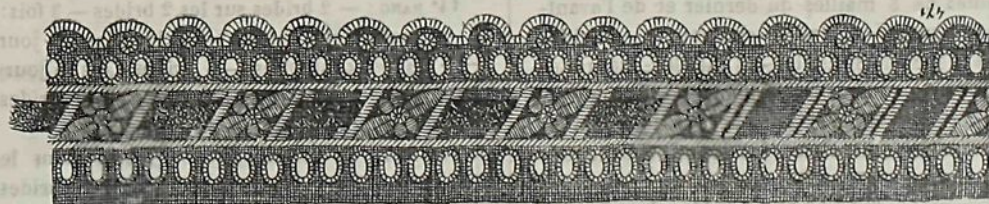
TOILETTE DE DINER.

COSTUME EN VIGOGNE ET VELOURS, ORNÉ DE GALONS.

COSTUME EN CACHEMIRE DE L'INDE.

MODÈLES DE MESDEMOISELLES VIDAL, RUE RICHELIEU 104

**GARNITURE-ENGRÊLURE,** pour tablier ou chemisette d'enfant, cache-corset, chemise, etc., plumetis, œillets, broderie anglaise, cordonnet et feston sur nansouk; les fentes pour passer le velours ou le ruban se font en feston mince.



**TOILETTE DE DINER.**—Jupe droite ouvrant de côté, sur une sous-jupe en taffetas ornée de petits volants déchiquetés; les plis drapés sont retenus dans une agrafe de velours, avec revers boutonné en taffetas. Corset décolleté en carré et fermé par des traverses de velours, sur une chemisette froncée en taffetas, découpée dans le haut comme les volants; manche demi-longue avec sabot en taffetas découpé. (Les abonnées aux éditions hebdomadaire et bi-mensuelle verte, recevront ce patron le 16 décembre.)

**COSTUME EN VIGOGNE.** — Tunique drapée, relevée de côté et bordée d'un effilé avec tête en galon ouvragé. Gilet de satin bordé dans le bas et à l'encolure d'un galon ouvragé; corsage à revers de velours, col de velours et parement de la manche en galon ouvragé.

**COSTUME EN CACHEMIRE DE L'INDE.** — Tablier-blouse arrêté à la taille sous une ceinture de velours; jaquette flottante avec col de velours. Une quille flottante en passementerie et chenille tombe de côté sur la jupe. (Les abonnés aux éditions hebdomadaire et bi-mensuelle verte recevront ce patron le 16 décembre.)

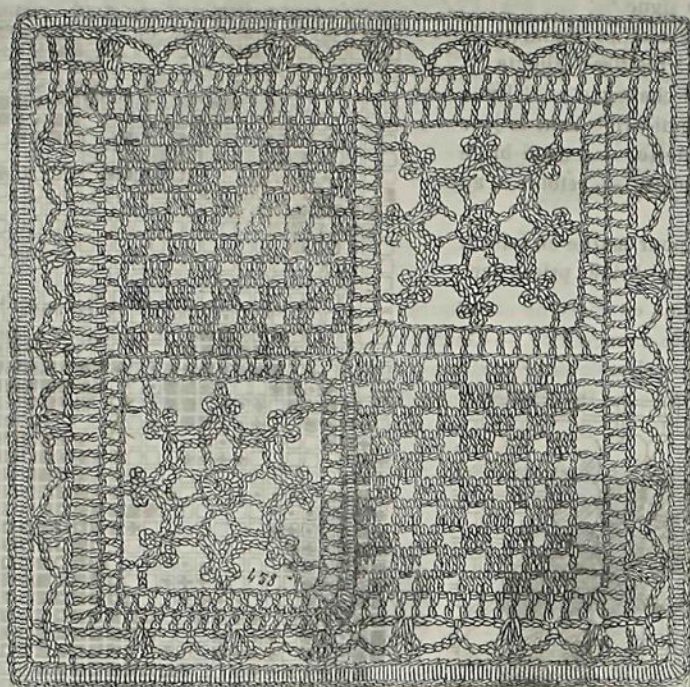


**PETITE MARGUERITE,** brodée en blanc ou en couleur, point tige, cœur points noués.



**CARRÉ AU CROCHET.** — Modèle de mademoiselle Leeker. — Vous commencez par les deux carrés clairs du damier. Disposez les carrés comme notre croquis d'assemblage, ou alternant régulièrement le petit damier.

**ROSACE.** — 3 mailles-chainette — fermez la chaîne par 1 maille passée — et tournez en spirale — 1 demi-bride dans la même maille que la maille passée — 2 fois : — (3 demi-bridés dans la même maille) — 8 fois : — (2 demi-bridés dans la même maille) — 8 mailles-chainette — 1 bride dans la 2<sup>e</sup> maille — 7 fois : — (5 mailles chainette — 1 bride dans la 2<sup>e</sup> maille) — 1 maille passée dans la 3<sup>e</sup> des 8 mailles-chainette — 8 fois : — (4 mailles-chainette — 2 picots mats — 1 bride dans la 3<sup>e</sup> des 5 mailles-chainette — 1 picot mat — 4 mailles-chainette — 1 demi-bride sur la bride) — remontez par 4 mailles passées sur les 4 mailles-chainette du commencement de la 1<sup>re</sup> branche — 2 mailles-chainette — 1 maille passée dans la maille du milieu du 2<sup>e</sup> picot en la prenant en dessous — 10 mailles-chainette — 1 bride dans la maille du milieu du 2<sup>e</sup> picot de la 1<sup>re</sup> branche, la même que celle dans laquelle vous venez de prendre la maille passée — 3 fois : (9 mailles-chainette — 1 demi-bride dans la maille du milieu du 2<sup>e</sup> picot de la branche suivante — 9 mailles-chainette — 1 bride dans la maille du milieu du 2<sup>e</sup> picot de la branche suivante — 7 mailles-chainette — 1 bride dans la même maille) — 9 mailles-chainette — 1 demi-bride dans la maille du milieu du 2<sup>e</sup> picot — 9 mailles-chainette — 1 maille passée dans la 3<sup>e</sup> des 10 mailles chainette du commencement de ce rang de chaîne encadrant la rosace — terminez l'encadrement par un rang formant galerie — 4 mailles passées — 8 mailles-chainette — 1 bride dans la même maille que la dernière maille passée — \* 13 fois : — (1 maille-chainette — 1 bride dans la 2<sup>e</sup> maille) — 5 mailles-chainette — 1 bride dans la même maille que la dernière — retournez au signe \* — en terminant ce rang d'encadrement vous faites 1 maille passée dans la 3<sup>e</sup> des 8 mailles-chainette du commencement. — Au 1<sup>er</sup> carré vous cassez et arrêtez le fil ; au second, après avoir fermé le dernier rang de l'encadrement vous faites : — 2 mailles passées — 1 maille passée dans la maille suivante, prise en même temps sur la maille correspondante de l'un des



CARRÉ DAMIER AU CROCHET.

angles du premier carré pour les réunir, puis vous commencez un des carrés pleins sur le 1<sup>er</sup> carré clair.

1<sup>er</sup> RANG : — 5 mailles-chainette — 5 fois :

— 2 brides dans le jour — 1 bride dans la bride) — 1 maille passée dans la 3<sup>e</sup> maille sur le côté du carré clair.

3<sup>e</sup> RANG : — 2 mailles-chainette — 1 maille passée dans la 3<sup>e</sup> maille sur le côté du carré clair — 5 fois : — (2 mailles-chainette — 1 bride sur la dernière des 4 brides — 2 brides dans le jour — 1 bride sur la bride) — 2 mailles-chainette — 1 bride dans la 3<sup>e</sup> maille.

4<sup>e</sup>, 6<sup>e</sup>, 8<sup>e</sup> et 10<sup>e</sup> RANGS : — Comme le 2<sup>e</sup> rang.

5<sup>e</sup>, 7<sup>e</sup> et 9<sup>e</sup> RANGS : — Comme le 3<sup>e</sup> rang.

Le 10<sup>e</sup> RANG terminé, vous faites un rang qui tourne autour du carré plein et du 1<sup>er</sup> carré clair pour rejoindre le second carré clair et commencer le second carré plein : — 2 mailles-chainette — 1 maille passée dans la 3<sup>e</sup> des 5 mailles-chainette du carré clair — 16 fois : — (1 maille-chainette — 1 bride dans la 2<sup>e</sup> maille) — 1 maille-chainette — 1 bride dans la 3<sup>e</sup> maille — 5 mailles-chainette — 1 bride dans la même maille — continuez sur le côté du carré

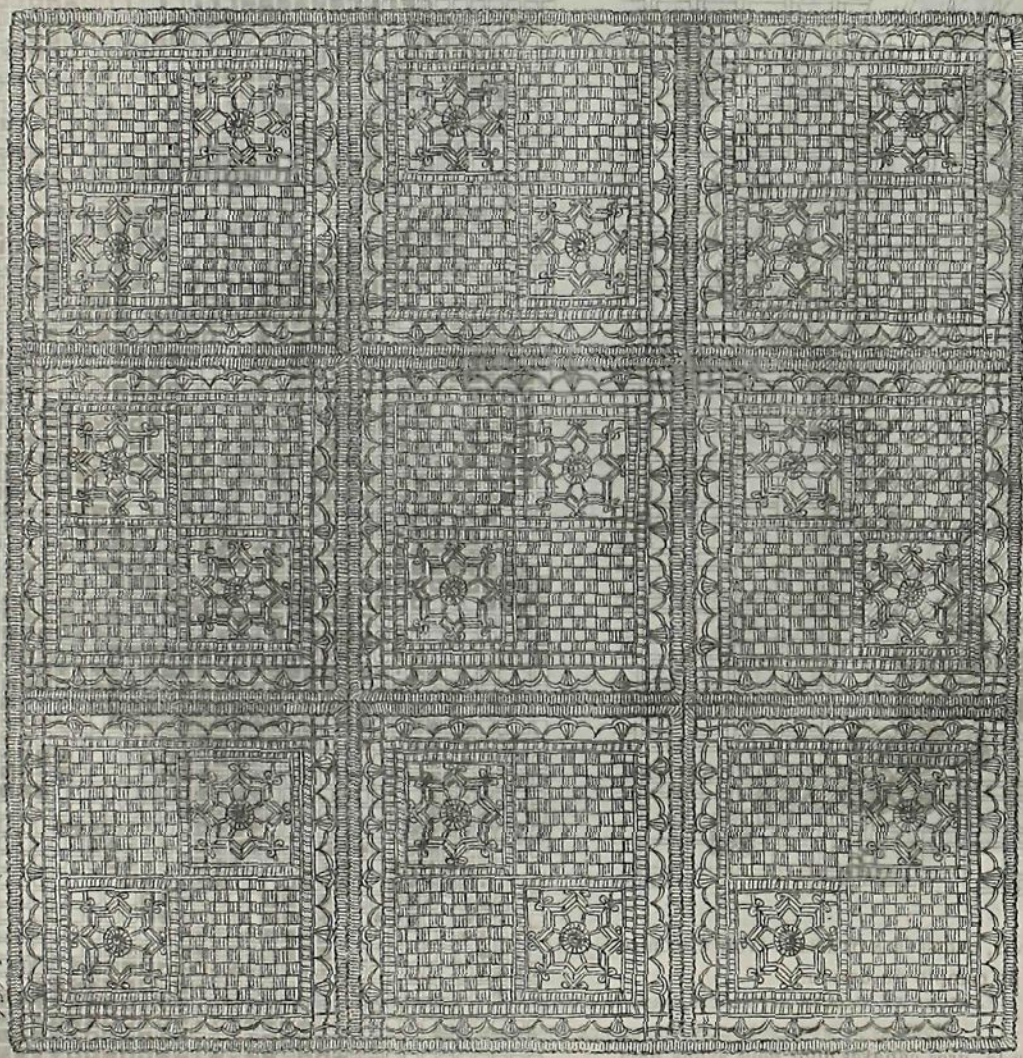
plein et du carré clair, par : \* — 1 maille-chainette — 1 bride dans la 2<sup>e</sup> maille — retournez au signe \* — arrivant à l'angle, vous faites la bride dans la 3<sup>e</sup> des 5 mailles-chainette —

5 mailles-chainette — 1 bride dans la même maille — continuez la galerie sur le côté suivant du carré clair, faites l'angle comme le précédent, puis sur le dernier côté du carré clair, faites 1 rang, maille pour maille, de demi-bridés pour rejoindre, comme nous l'avons dit, le second carré sur lequel vous faites le second carré plein en suivant la même explication que pour le premier.

Le 10<sup>e</sup> RANG terminé, vous faites comme au premier carré le rang de galerie, autour de 2 côtés de ce dernier carré plein, 2 côtés du carré clair et un côté du 1<sup>er</sup> carré plein, vous terminez par le bord encadrant les 4 carrés, qui est composé de 3 rangs.

1<sup>er</sup> RANG : — \* 1 bride sur la 1<sup>re</sup> des 5 mailles-chainette de l'angle — 2 mailles-chainette — 1 bride dans la 2<sup>e</sup> maille — 5 mailles-chainette — 1 bride dans la même maille — 2 mailles-chainette — 1 bride sur

la 2<sup>e</sup> maille — 5 fois : — (4 mailles-chainette — 2 brides dans le 3<sup>e</sup> jour — 2 mailles-chainette — 2 brides dans le même jour — 4 mailles-chainette — 1 bride dans le 3<sup>e</sup> jour) — 4 mailles-chainette — 2 brides dans le 3<sup>e</sup> jour — 2 mailles-chainettes — 2 brides dans le même



ASSEMBLAGE DES CARRÉS AU CROCHET.

( — 1 bride dans la 3<sup>e</sup> maille — 3 brides — 2 mailles-chainette) — 1 bride dans la 3<sup>e</sup> maille — retournez votre ouvrage à chaque rang.

2<sup>e</sup> RANG : — 5 mailles-chainette — 1 bride dans la 1<sup>re</sup> bride — 5 fois : — (2 mailles-chainette — 1 bride dans la dernière des 4 brides

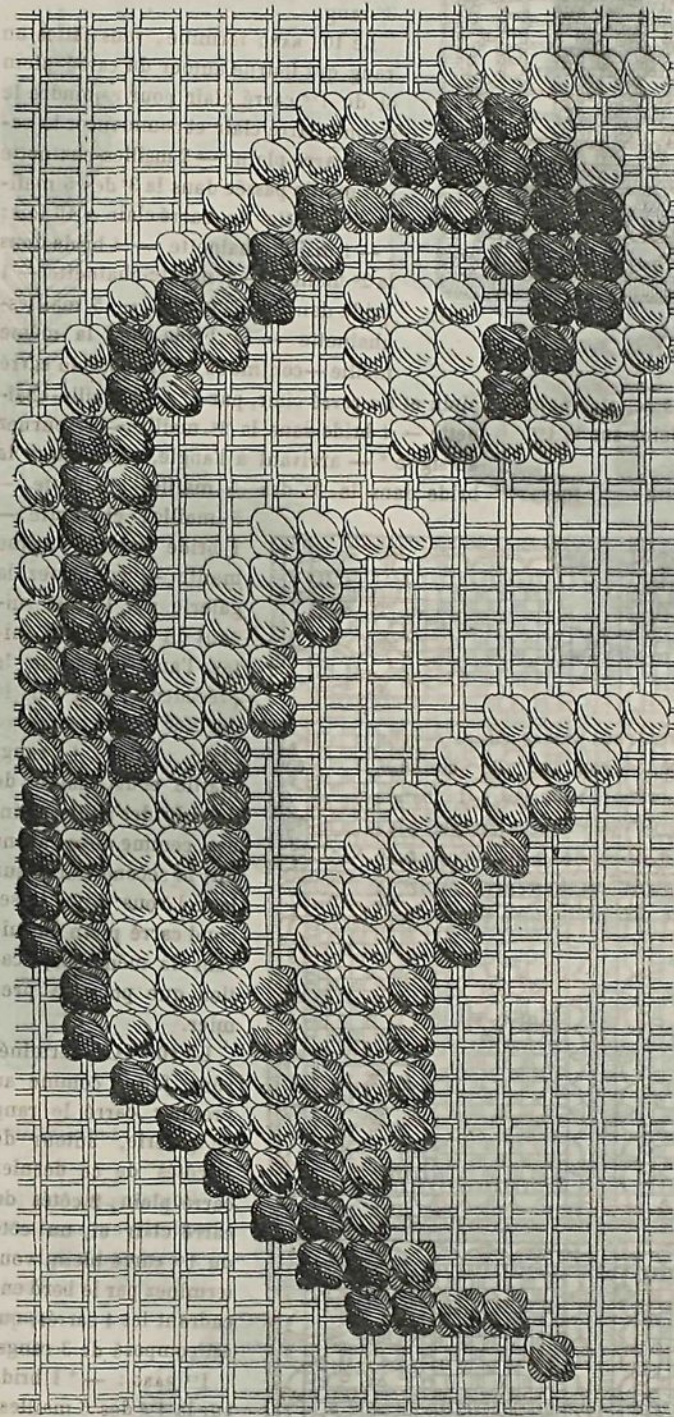
vous cassez et arrêtez le fil ; au second, après avoir fermé le dernier rang de l'encadrement vous faites : — 2 mailles passées — 1 maille passée dans la maille suivante, prise en même temps sur la maille correspondante de l'un des



jour — 4 mailles-chainette — retournez au signe \*

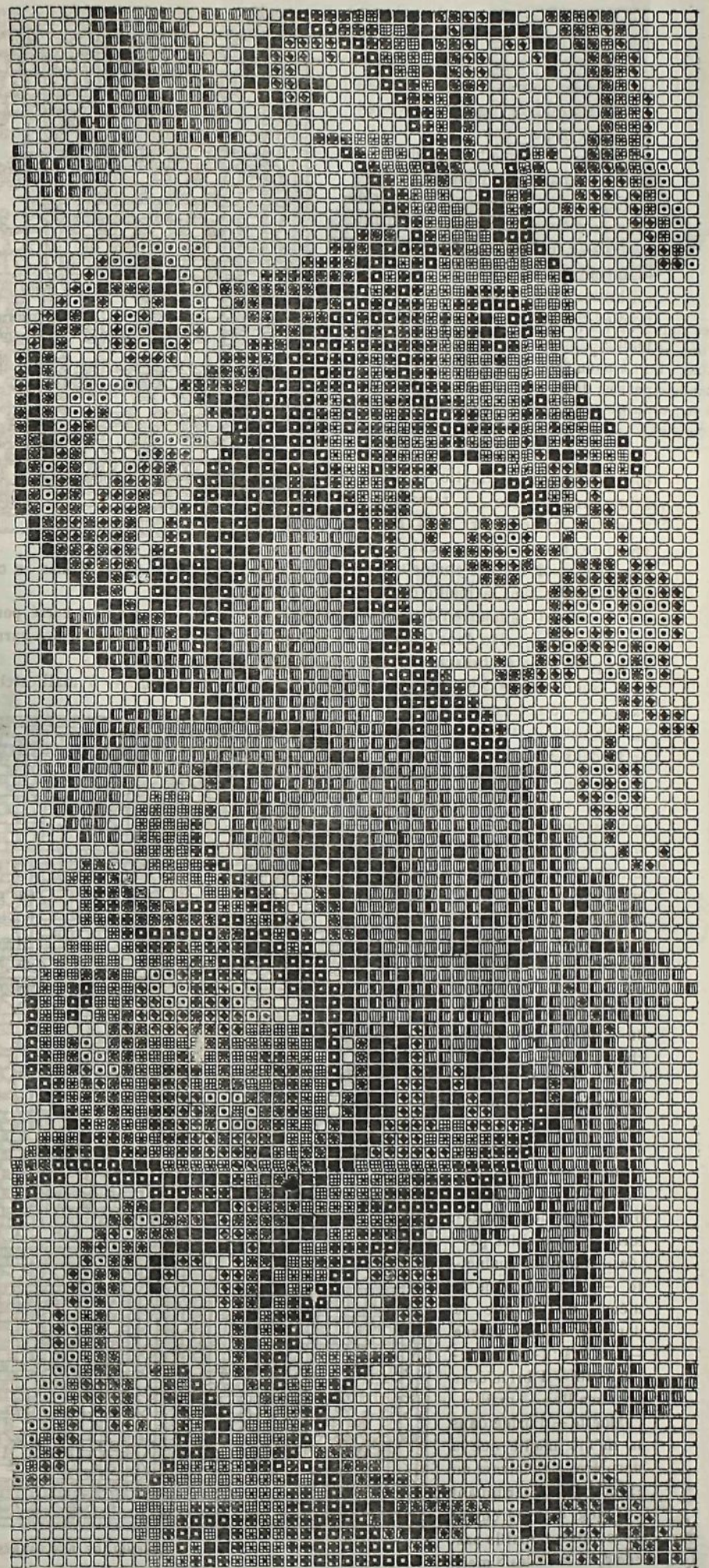
2<sup>e</sup> RANG : — \* 1 bride sur la 2<sup>e</sup> bride — 2 mailles-chainette — 1 bride sur la 3<sup>e</sup> des 5 mailles-chainette — 5 mailles-chainette — 1 bride dans la même maille — 2 mailles-chainette — 1 bride sur la bride — 9 mailles-chainette — 1 demi-bride dans le jour de 2 mailles — 5 fois : ( — 11 mailles-chainette — 1 demi-bride dans le jour de 2 mailles ) — 9 mailles-chainette — retournez au signe \*.

3<sup>e</sup> RANG : — Tout en demi-bridés maille pour maille en faisant aux quatre angles, 2 augmentations par 3 demi-bridés prises dans la même maille.



— bande de l'angle —  
BANDE, POUR PORTIÈRE, CANEVAS, GROSSEUR NATURELLE. (Voir ci-contre le point de compte du dessin.)

BANDE POUR PORTIÈRE, sur le gros canevas dont nous avons déjà indiqué l'emploi pour tapis Smyrne, modèle de madame Demoulin, 239, rue Saint-Martin, qui vous fournira si vous le désirez, le modèle colorié sur papier. Le travail se fait en point ordinaire croisé avec de la grosse laine Smyrne, notre détail donne un raccord complet, avec la fin de l'un dans le bas, et le commencement du suivant dans le haut, on voit par cette disposition que les raccords sont alternés en sens inverse.



	VERT DE CHINE, 3 tons.		AMBRE, 3 tons.		ROUGE BRIQUE, 3 tons.		MOUSSE.

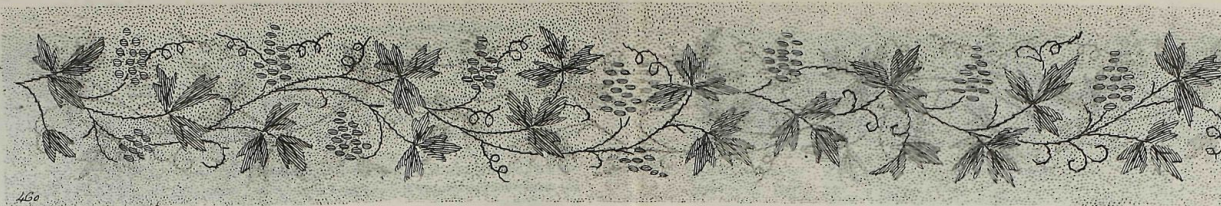




POT A TABAC (TONNEAU), modèle de mademoiselle Leeker; la broderie est faite au jassé avec du cordonnet ambre 5 tons,

POT A TABAC (TONNEAU)

les nervures en cordonnet bleu pâle les tiges folies, et les serpents variés bois et ambre, ton clair. Le tonneau tout terminé accompagné du coudrier est de 28 fr.; la bande échantillonnée 6 fr., et la monture séparée également avec le coudrier 18 fr.



POT A TABAC, DÉTAIL DU TRAVAIL. — CORDONNET A 5 TONS

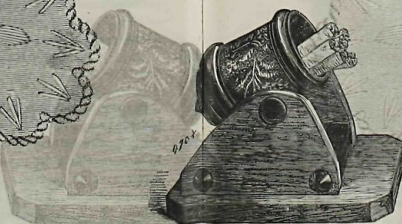


BOULLETTTE POUR PETITE FILLE. — En cachemire, blanc ou de couleur, ornée, bordée de fourrure, la bande du col et des parements un peu plus étroite que celle du bord; la ceinture est également en fourrure. (Voir la Planche de patrons; jointe à ce Numéro)



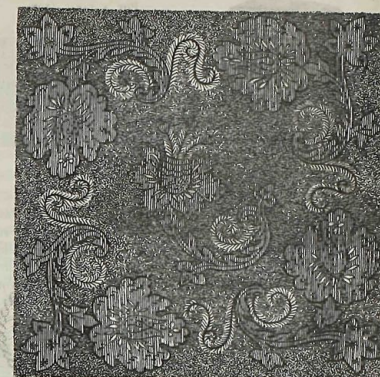
COUSSIN, APPLIQUES, BUTIF DU MILIEU. (Cousin)

Porte-cigares (coudrier), modèle de mademoiselle Leeker. Broderie au passé en cordonnet ambre 5 tons, sur satin noir; les barbes des épis se font en points lancés, bleu pâle 2 tons. Tout fait, le porte-cigares coûte 18 fr. séparément, la bande échantillonnée 5 fr., la monture 10 fr.



PORTE-CIGARETTES, DÉTAIL DU TRAVAIL. (Cousin)

Cousin, appliques de damas bronze, sur fond en drap vieux rouge, modèle de la maison Leeker et Gény, 3, rue de Rohan. Les appliques sont fixées par une chenille bronze, avec laquelle on fait les serpents qui se détachent des motifs. La broderie se fait mélangée de broderie au passé, points lancés, point tige et points noués en cordonnet d'or et ambre 4 tons; la grosse ganse dans l'intérieur des fleurs est une ganse d'or.



COUSSIN, APPLIQUES.



COSTUME EN LAINAGE A RAYURE BOURBETTE (Modèle de mesdemoiselles Vidal, 104, rue de Richelieu.)

COSTUME EN LAINAGE CHA-TAIGNE A RAYURE BOURBETTE. — Jupe à grands panneaux légèrement drapés sur les côtés, découvrant une sous-jupe en velours ciselé; pouf droit en lainage. Corsage à pointe avec gilet en ottoman beige, ouvert sur un plastron de velours ciselé; col et parement en velours ciselé. (Voir la planche de patrons.)



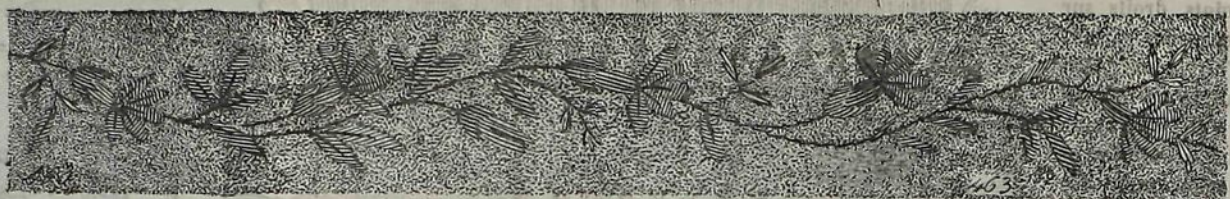
PORTE-CIGARETTES, DÉTAIL DU TRAVAIL.

COUSSIN, APPLIQUES. ANGLE





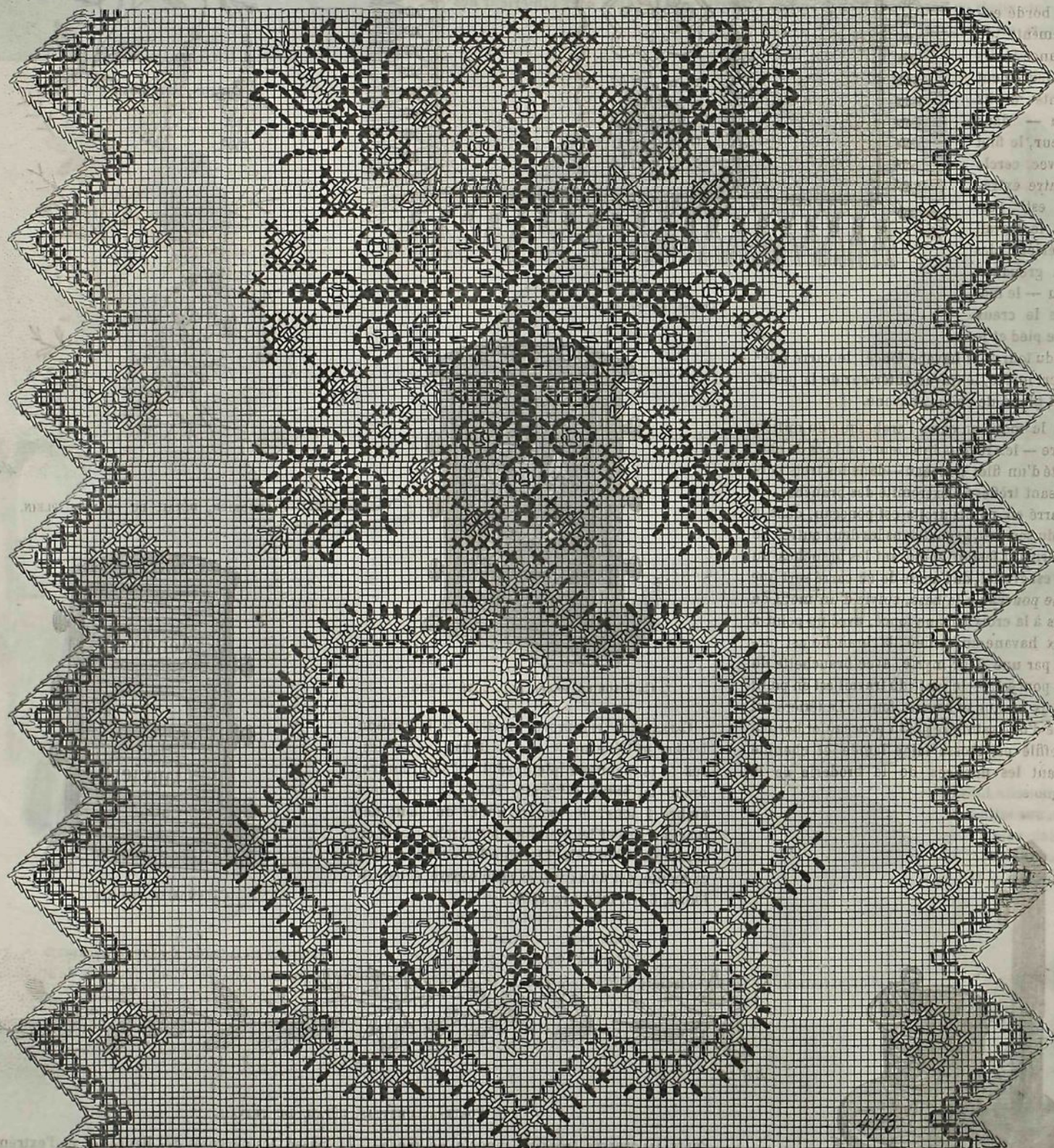
ENCRIER (RUCHE).



ENCRIER, DETAIL DU TRAVAIL.

ENCRIER (RUCHE), modèle de mademoiselle Leeker, 3, rue de Rohan; il est orné d'une bande en satin noir, brodée au passé en cordonnet; la fleurette du milieu est blanc rosé 2 tons et blanc, nervures roses; les quatre autres

fleurettes sont alternées : une bleu ancien 3 tons et une rose ancien 3 tons, nervures mais. Feuillage vert thé 4 tons, tige bois. L'encrrier tout fait est de 14 fr., le satin échantillonné 4 fr. et la monture 8 fr.



TÊTIÈRE EN PELUCHE BRONZE, modèle de madame Demoutin, 239, rue Saint-Martin. Vous posez au milieu du carré en peluche une bande en étamine

TÊTIÈRE, DÉTAIL DE LA BANDE EN ÉTAMINE LAMÉE, écrue, lamée, sur laquelle vous brodez en fine laine torsée, les médaillon et motif carré alternés

du détail. Le bord est festonné en grenat, et vous surmontez le feston, d'un cordon de points en étoile ponceau; ces points sont faits par 4 petits

points  
deux  
d'un  
qui for  
tre et  
ches re  
Dans l  
dents  
petits  
point  
haya  
travail  
en po  
havan  
daillo  
d'un  
point  
grenat  
térieur  
points  
et int  
de po  
ponces  
l'intér  
en X  
aux q  
mités  
myrte  
à l'in  
cercle  
ponces  
tif da  
des X,  
travail  
rieur  
figura  
Dan  
est no  
que c  
cles fa  
petit c  
pétale  
carré  
milieu  
branc  
8 poin  
la cro  
minée  
milieu  
à la c  
doubl  
d'un  
rappé  
bande



points droits sur deux fils partant d'un même point qui forme le centre et font 4 branches régulières. — Dans le creux des dents vous fait les petits losanges en point à la croix havane foncé, le travail intérieur en points droits havane. — Le médaillon est entouré d'un cordon en point à la croix grenat, bordé extérieurement de points lancés noirs et intérieurement de points droits ponceau — dans l'intérieur, le filet en X avec cercle aux quatre extrémités est vert myrte; le travail à l'intérieur des cercles, grenat et ponceau — le motif dans le creux des X, le pied et le travail du tour sont havane foncé, le carré intérieur vert myrte, le travail intérieur de la partie figurant gland de chêne, havane.

Dans le motif en carré l'arabesque du milieu est noire — les rayons intérieurs ombrés de chaque côté d'un filet ponceau — dans les trois cercles faisant trèfles à l'extrémité des branches, le petit carré en points droits est ponceau, dans le pétale du sommet, grenat dans les deux autres. Le carré formant feston entourant les branches du milieu est grenat, de l'angle de ce carré sort une branche ponceau à la base, suivie d'un motif de 8 points à la croix havane foncé, avec un point à la croix havane au milieu; la branche est terminée par une fleur myrte, avec branchette du milieu ponceau — le reste du travail est en point à la croix havane et havane foncé. La têtère est doublée d'une satinette pékin ponceau et bordée d'un effilé en grosse laine lamée et chenille rappelant les nuances de la broderie de la bande.

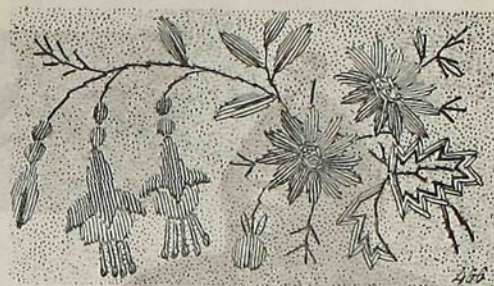


TÊTIÈRE EN PELUCHE.



CALENDRIER PERPÉTUEL, CÔTÉ PLEIN.

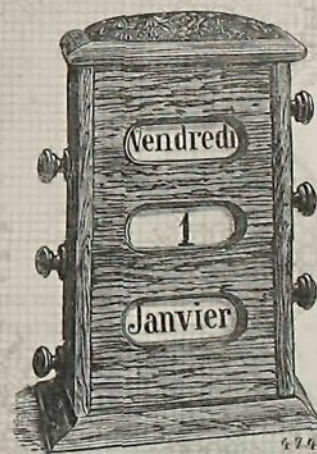
CALENDRIER PERPÉTUEL, modèle de la maison Lecker et Gényoy, 3, rue de Rohan. — Le dessus et le panneau plein sont en satin loutre, brodé au passé, et points lancés en cordonnet ambre 4 tons; les points noués du cœur des marguerites et les étamines des fuschias sont en cordonnet bleu pâle. Le calendrier tout terminé et monté, est de 24 fr., le satin séparé, échantillonné, 6 fr., monture 14 fr.



CALENDRIER, DÉTAIL DU DESSUS.



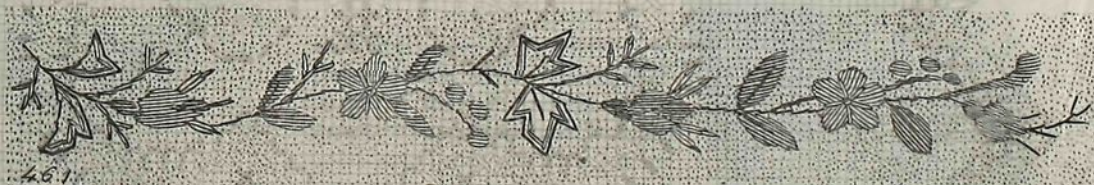
CALENDRIER, DÉTAIL DU PANNEAU PLEIN.



CALENDRIER PERPÉTUEL.



PORTE-ALLUMETTES (POTEAU DE POMPE ET SEAU).

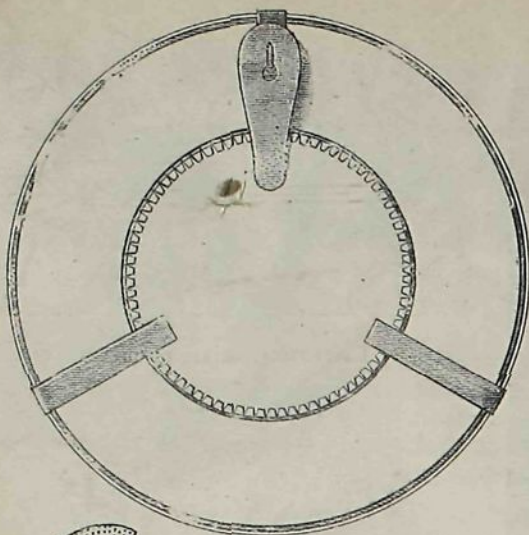


PORTE-ALLUMETTES, DÉTAIL DU TRAVAIL.

PORTE-ALLUMETTES (POTEAU), modèle de mademoiselle Lecker. Le seau est orné d'une petite bande en satin loutre, brodée en cordonnet ambre 4 tons, points lancés et broderie au

passé, les nervures des fleurettes et l'extrémité du bouton de rose, se font en bleu pâle. La bande échantillonnée coûte 4 fr., la monture 8 fr.; ou le porte-allumettes tout fait 14 fr.





ASSIETTE-CALENDRIER, dessous.

ASSIETTE-CALENDRIER. — En découpant les deux parties composant le bord de l'assiette, il faut détacher la bande bleue dentelée qui est placée en dehors du filet orange de l'une des moitiés (celle reçue en novembre); cette bande est destinée à former le creux de l'assiette.

1° — Découper les petites dents intérieures du bord de l'assiette; enlever la partie blanche remplissant l'écusson et réunir les deux moitiés.

2° — Tailler un cercle en carton de la dimension du bord de l'assiette, moins l'épaisseur des petites dents intérieures et du filet orange extérieur, et fixer dessus les trois parties du calendrier, qui sont cintrées de façon à former le rond une fois réunies.

3° — Découper les petites dents de la bande bleue et les recourber extérieurement. Puis, recourber intérieurement les

petites dents jaune d'or du centre de l'assiette, et les coller sur la partie unie de la bande bleue.

4° — Coller les petites dents de la bande bleue, sous le médaillon qui fait le fond de l'assiette.

5° — Plier l'extrémité des trois pattes semblables et les coller sous le bord de l'assiette, derrière chacune des parties simulantes les agrafes de métal. Lorsque ce collage est bien sec, poser le cercle de carton blanc portant le calendrier, en s'assurant qu'il peut jouer sans difficulté autour au fond, pour faire passer les mois de l'année, chacun à leur tour, dans l'écusson du bas de l'assiette. Vernir l'assiette, sauf les trois plaques de métal, avec un pinceau imbibé d'une légère eau de gomme. Rabattre les trois pattes et fixer les extrémités restées droites sous le fond. Coller au dessous de celle du haut,



ASSIETTE-CALENDRIER.

la patte arrondie qui sert à accrocher l'assiette. (Voir le croquis du dessous de l'assiette.)

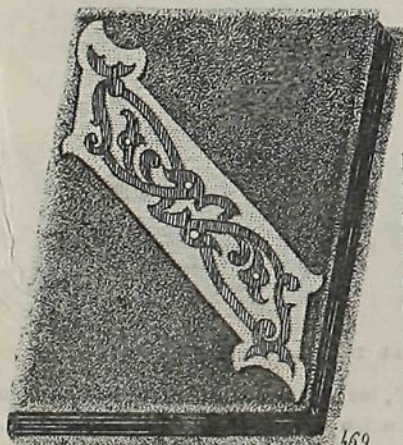


MANCHON EN SATIN.

MANCHON EN SATIN, avec motif brodé en perles de jais. On peut, pour cette broderie, choisir une branche, bouquet, fleur ou motif d'ornement d'un dessin de broderie au passé ou broderie plate, de quelque modèle choisi dans nos Albums et le copier en perles. Le manchon est bordé d'une bande de fourrure, les petites cordelières des côtés sont terminées par un gland avec pampilles de jais.

ALBUM A PHOTOGRAPHIES, DÉTAIL DE LA BANDE.

ALBUM A PHOTOGRAPHIES, recouvert en peluche cramoisie, orné dessus, d'une bande en cuir perforé, brodée et posée en travers. — L'arabesque du milieu et des extrémités est bordée d'un point de Boulogne en cordonnet d'or, avec points d'arrêt bronze, le travail intérieur est en points lancés en soie d'Alger vert thé 2 tons; le point de Boulogne de la bande



ALBUM A PHOTOGRAPHIES.

ondulée en haut et en bas est en soie ambre, les points lancés en fil lamé, nacré.

La branche intérieure, point de Boulogne or, arrêts bronze; points lancés garance 2 tons. L'album, qui a 17 centimètres sur 23 centimètres, est à dos brisé; il contient 6 feuillets, formant cadres pour 12 grandes photographies, enchassés dans du cuir grenat; il coûte avec la bande en cuir perforé échantillonnée et les fournitures 40, fr. chez mademoiselle Leeker, 3, rue de Rohan.



ENTRE-DEUX, application d'étamine fine sur tulle, feston.