

8^e ALBUM

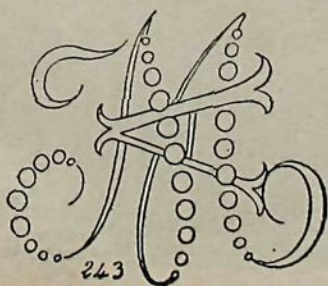
AOÛT 1889

SOMMAIRE. — Bonnet, dentelle bretonne pour baby. — S. B. enlacés. — M. A. enlacés. — Pochette en drap perforé. — Entre-deux. — Déshabillé de campagne. — Petite applique, guipure. — Amazone. — Laurence. — Garniture. — V. P. enlacés avec couronne de marquis. — Carré filet guipure. — Taie d'oreiller. — Têtière de canapé. — Petite

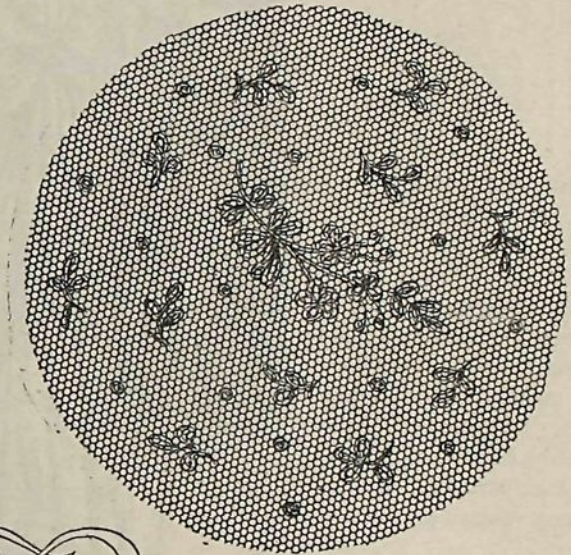
guirlande. — Tablier d'enfant. — T. G. enlacés. — Garniture. — Fanny. — A. P. enlacés. — Têtière en étamine lamée. — Toilette de baby. — Robe de petite fille. — Châle mantille tricoté. — Polonaise. — Capulet au crochet pour baby. — Motif point à la croix. — Garniture.



BONNET DE BABY,
MOITIÉ DE LA PASSER.

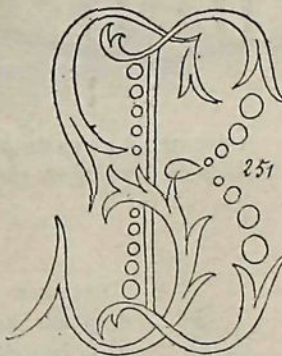


M. A. ENLACÉS, plumetis et pois.

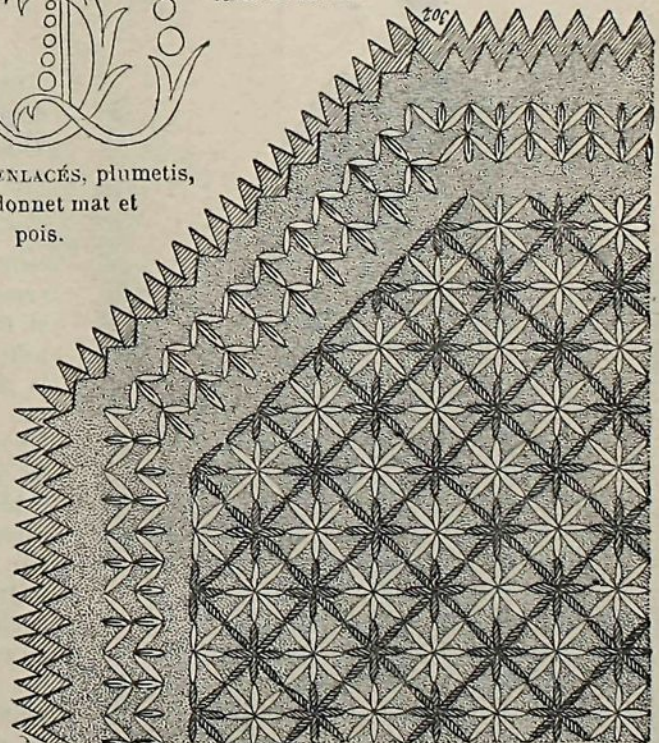


BONNET DE BABY, FOND.

BONNET DE BABY, DENTELLE BRETONNE, modèle de la maison Cabin-Sajou. — Broderie en reprise avec du fil plat très fin sur tulle Bruxelles.



S. B. ENLACÉS, plumetis,
cordonnet mat et
pois.



POCHETTE EN DRAP PERFORÉ.

POCHETTE EN DRAP PERFORÉ, modèle de la maison Cabin-Sajou. — Broderie en soie d'Alger (point de diable) sur fond en drap vieux rouge à bord découpé. Vous alternez une raie en biais vieux rose et une vert mousse; les deux rangées du bord sont fai-

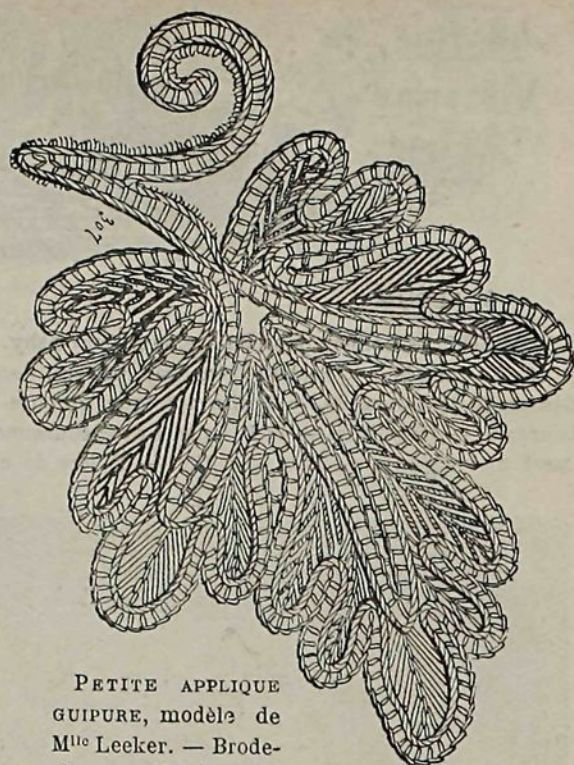
tes par des points en biais vieux rose avec points droits jaune paille. Le drap rouge est posé sur un drap bleu hussard, découpé à dents, qui dépassent le bord rouge. Vous pouvez donner à cette pochette la dimension que vous voulez.

DÉSHABILLÉ DE CAMPAGNE.
— Robe-blouse en batiste écrue, froncée à l'encolure et drapée à la taille sous une ceinture en ottoman grenat fermée par une grosse agrafe en nickelé. Man-



ENTRE-DEUX, plumetis et cordonnet.

che froncée dans toute la longueur, le haut plus large forme un petit gigot. Col pierrot et manchette en guipure torchon. Chapeau de jardin en batiste écrue bouillonnée, orné de guipure torchon et de rubans en ottoman grenat.



PETITE APPLIQUE

GUIPURE, modèle de

M^{lle} Leeker. — Brode-

rie en soie d'Alger,

longs points d'épine et points lancés. Toute la bro-

derie est bronze 4 tons, sauf la petite feuille du bas

à droite et la seconde de gauche qui sont feuilles

d'automne 3 tons; la ganse de ces deux feuilles

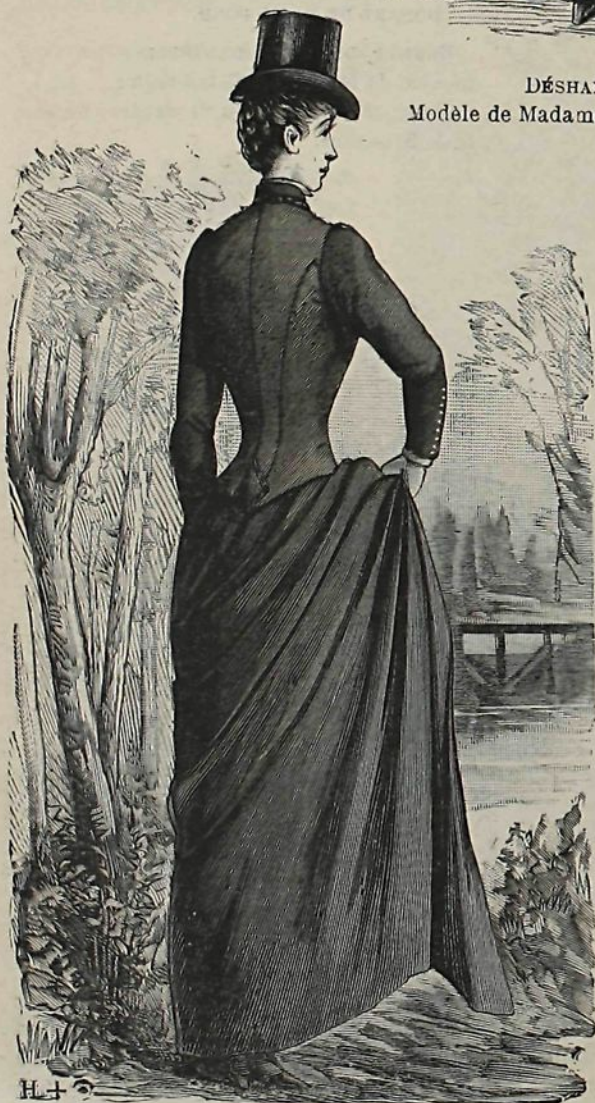
est recouverte par un point mexicain de la teinte

la plus foncée des 3 tons; le point mexicain des

autres feuilles et de la tige est bronze, la ganse

est cernée intérieurement d'une fine ganse d'or.

DÉSHABILLÉ DE CAMPAGNE.
Modèle de Madame Gradoz, 67, rue de Provence.



COSTUME D'AMAZONE. DOS.

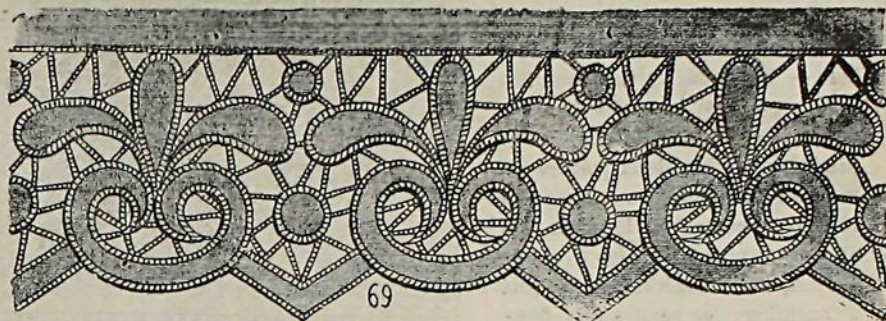
COSTUME D'AMAZONE,
drap noir, noir bleuté et
vert bouteille presque
noir — Gilet en moire
noire fermé par des pe-
tits boutons en passe-
menterie; veste avec re-
vers tournant dans le dos
et formant col rabattu,
petit col droit en moire;
la basque du dos est un
peu ouverte et la fente
bordée d'un petit revers;
les revers devant et dos,
le bas de la veste et les
parements de la manche
sont bordés d'un biais en
moire; la manche est
boutonnée presque jus-
qu'au coude par des pe-
tits boutons pareils à
ceux du gilet; le bord
du devant de la veste,
à partir du revers jus-
qu'au bas, est bordé d'un
double rang de piqûre.
Petit col rabattu en toile
(Voir la planche de pa-
trons).



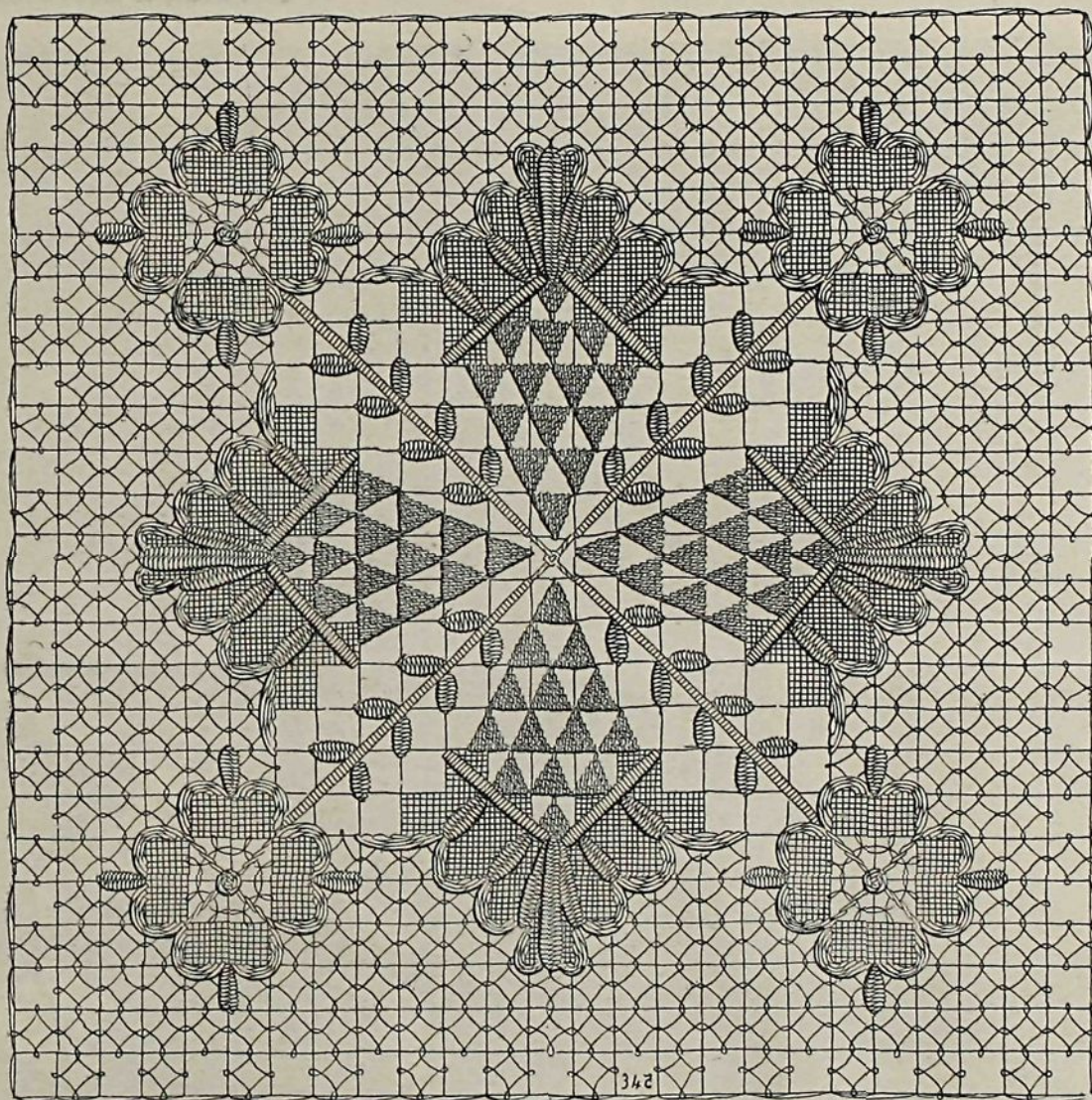
COSTUME D'AMAZONE. DEVANT



LAURENCE, avec branche, plumetis, cordonnet, cordonnet mat, point de sable, pois et point à la minute.



GARNITURE, guipure Richelieu.



CARRÉ FILET GUIPURE.

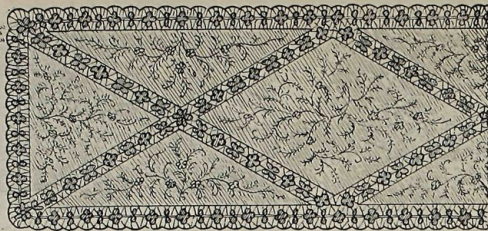
CARRÉ FILET GUIPURE, modèle de la maison Cabin-Sajou. — Point de toile, point tissé, point feston, point torsade et rosace ; tiges en cordonnet ; fond point d'esprit (Voir le Manuel).



V. P. ENLACÉS, avec couronne de marquis, plumetis, cordonnet, pois et point de sable.



TÊTIÈRE DE CANAPÉ, tulle crème brodé, point de chaînette et guipure Richelieu, modèle de M^{lle} Lecker. — La broderie des losanges et triangles est en point de chaînette; pour les losanges on reproduit dans les deux pointes les motifs de la pointe du triangle de côté, pour compléter le milieu on dispose des branches des diverses parties, en s'inspirant du croquis d'ensemble; les pétales des fleurettes sont remplis par du passé. Les parties formant les entre-deux, qui séparent losanges et



TÊTIÈRE DE CANAPÉ, MOITIÉ DE L'ENSEMBLE.



PETITE GUIRLANDE, broderie plate, point tige et points lancés.

triangles, sont en guipure Richelieu, en coton écri, les barrettes sont en fils enroulés. Cette guipure est rebrodée en soie d'Alger et cordonnet d'or. Le feston du bord des entre-deux et de la dentelle est recouvert d'un point mexicain ambre, cerné d'un cordonnet d'or; dans les feuilles et fleurs, le tulle est recouvert d'un point d'é-

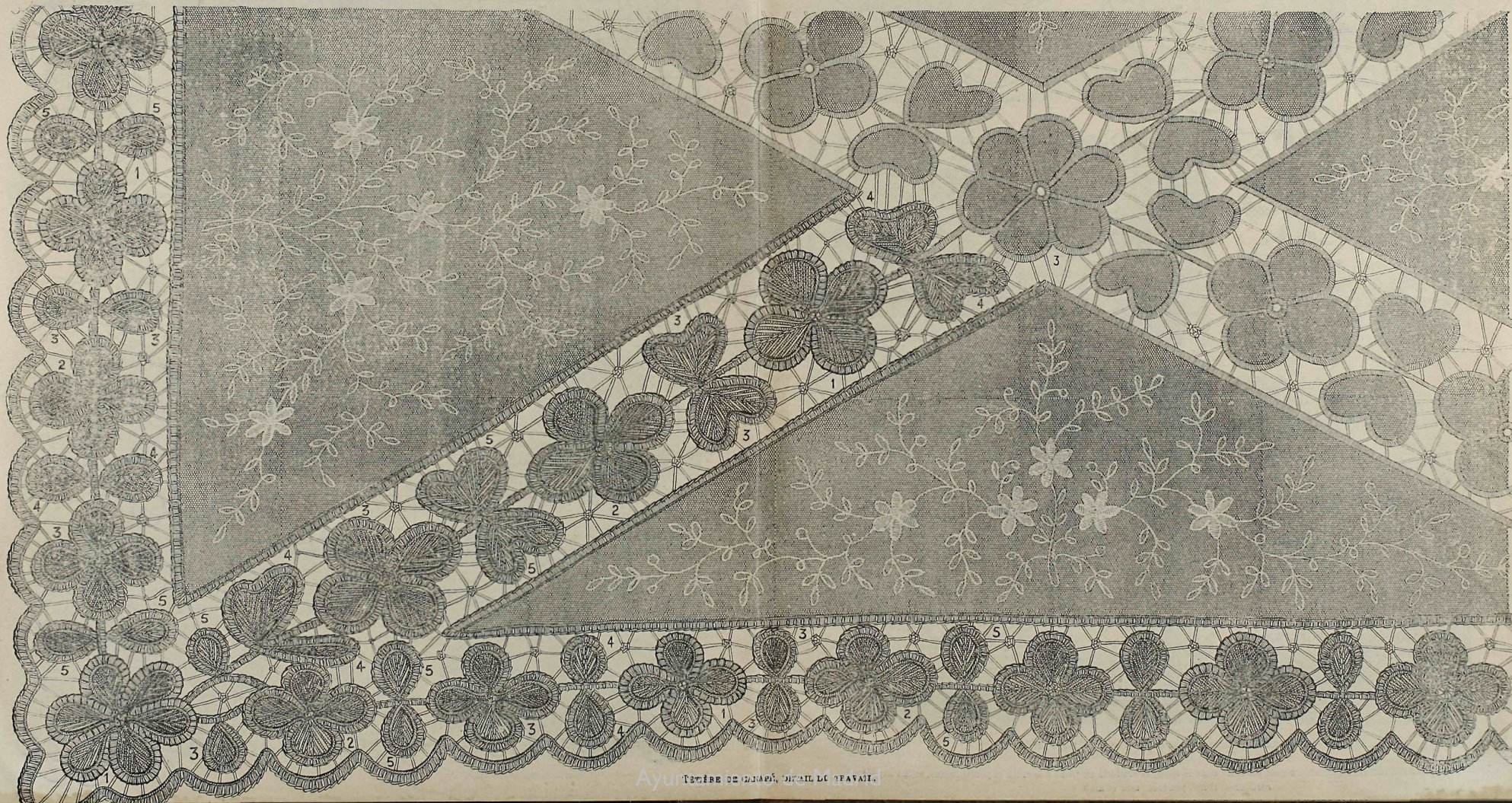
pine allongé dont nous indiquons les nuances par des numéros; les contours extérieurs sont couverts d'un point mexicain du ton le plus foncé de la nuance de la fleur ou de la feuille, avec cerne intérieur en cordonnet d'or : — 1, rose ancien 4 tons — 2, bleu ancien 4 tons — 3, ambre 4 tons — 4, réséda 2 tons — 5, thé 2 tons.

TABLIER D'ENFANT, toile écrie ou de couleur. — Il est plissé à larges plis devant et dans le dos, et bordé à l'encolure d'un petit poignet sur lequel retombe une dentelle au crochet ou une garniture brodée festonnée; poche aumônière; manche et bord du pan de la ceinture sont faits avec la même garniture (Voir la planche de patrons).

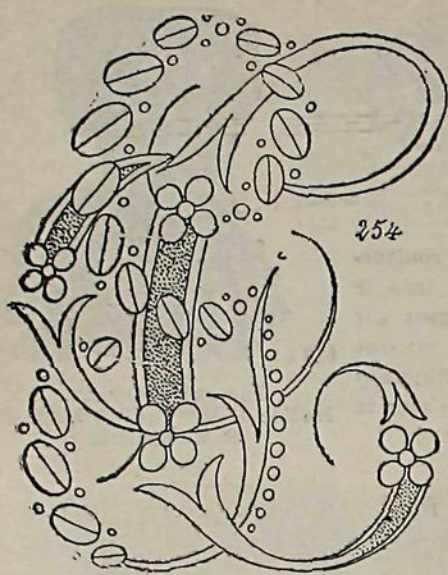


619.

TABLIER D'ENFANT. Modèle de M^{lle} Taskin, 2, rue de la Michodière.



TÊTE
brodée
pure
ker. —
et tri
nette
produ
motif
côté,
dispo
partie
d'ens
rettes
Les
deux,



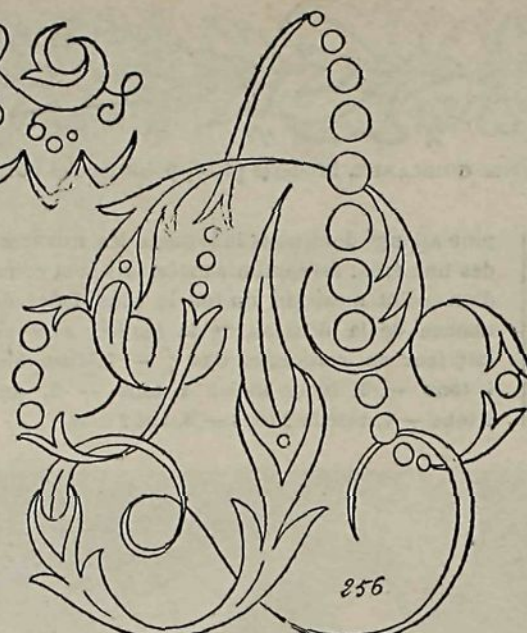
T. G. ENLACÉS, pour taie d'oreiller,
plumetis, cordonnet, pois
et point de sable.



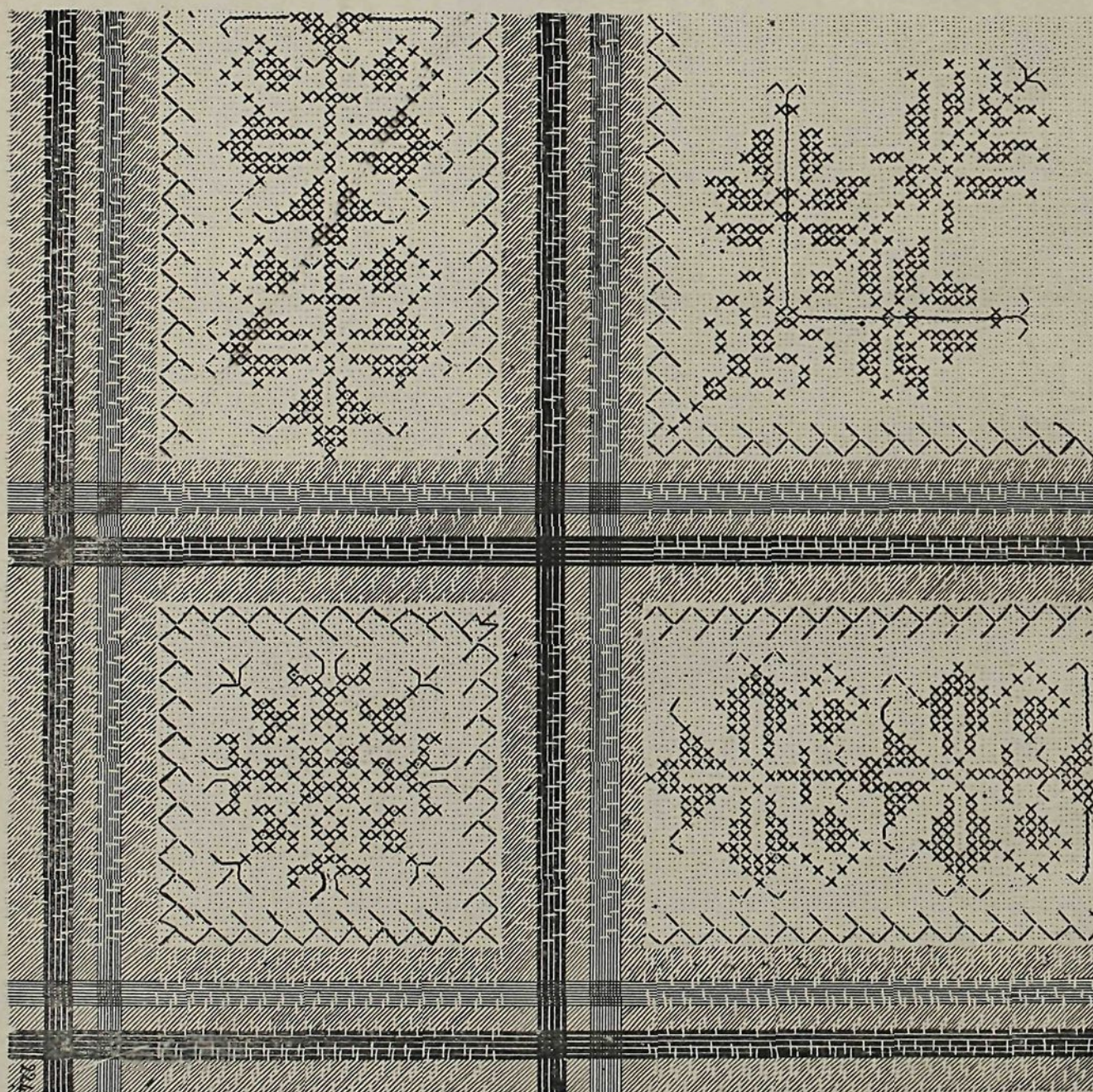
GARNITURE, plumetis, cordonnet, pois et feston.



FANNY, avec branche d'épi, plumetis,
cordonnet et pois.



A. P. ENLACÉS, pour taie d'oreiller, plumetis,
cordonnet et pois.



TÊTIÈRE EN ÉTAMINE LAMÉE, modèle de M^{lle} Leeker, 3, rue de Rohan.

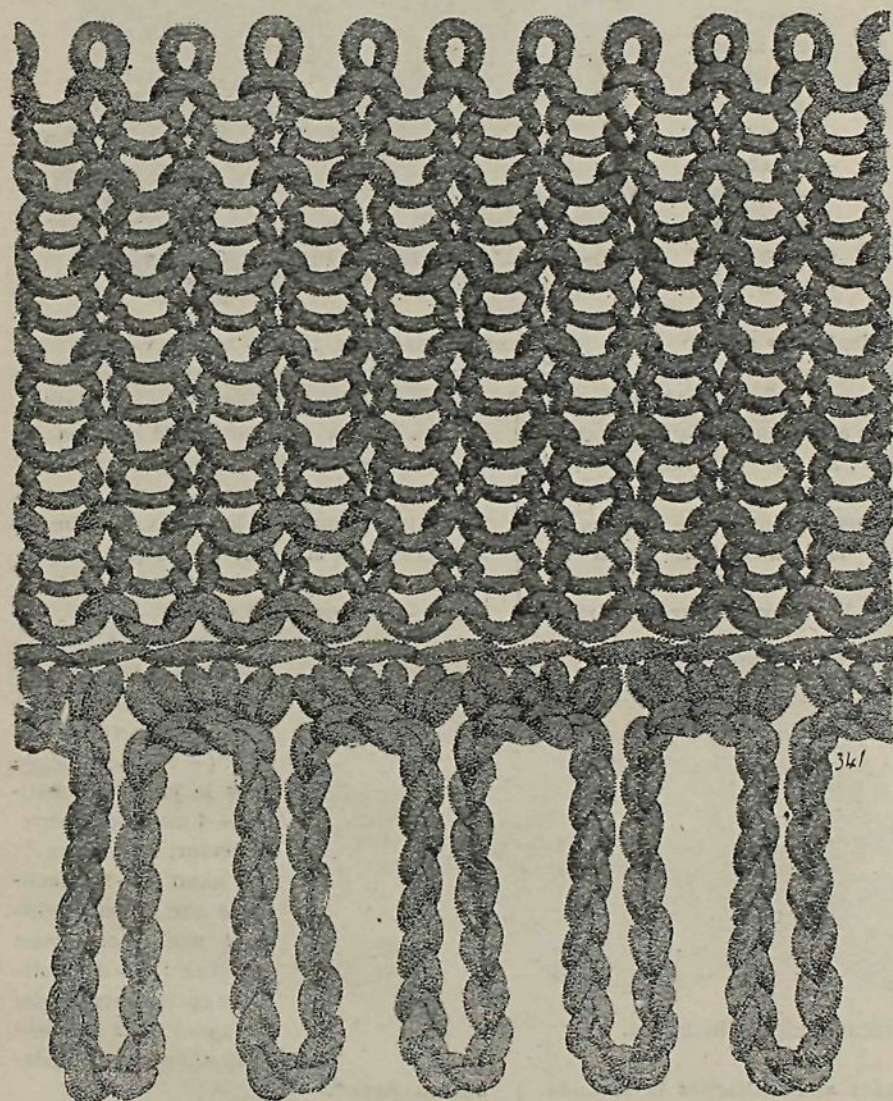
TÊTIÈRE EN ÉTAMINE LAMÉE. — L'encadrement est lamé dans le tissu, la broderie en point à la croix et points lancés, se fait avec du
cordonnet chiné, ponceau, noir et maïs.

MODÈLES DE MADAME TASKIN.



TOILETTE DE BABY. — Tablier en batiste ou nansouk brodé, froncé à l'encolure et à la taille. Robe en surah garnie d'un volant brodé surmonté d'un entre-deux; manche châte et berthe faites avec garniture assortie. Les abonnées à l'édition bi-mensuelle *verte* recevront ce patron le 16 août.

ROBE DE PETITE FILLE. — Robe-blouse en toile zéphir bleue ou rose, ouverte et croisée sur un plastron en toile écrue brodée se prolongeant en tablier. Le haut de la blouse est froncé sous une draperie en surah bordée d'un effilé; un biais en surah borde le devant de la jupe; manche bouffante, froncée au bas dans un poignet drapé en surah et dans le haut, sur le dessus du bras, par quelques rangs de capoté; ceinture en surah, les pans terminés par un grelot de perles ou de passementerie. Collerette en linon plissé. Les abonnées à l'édition bi-mensuelle *verte* recevront ce patron le 16 août.



CHALE-MANTILLE TRICOTÉ, modèle de la maison Cabin-Sajou, 74, boulevard Sébastopol. — Il se fait entièrement en tricot mousse avec des aiguilles en bois, laine Victoria, 30 fr. le kilo. Pour notre modèle, qui a 85 cent. de largeur sur 1 m. 20 de longueur, il faut 260 gr. de cette laine chenille; l'effilé qui a 6 cent. de longueur est fait au crochet. Ce châle est composé de 19½ rangs de 60 mailles. Vous pouvez naturellement en varier les dimensions.

EFFILÉ : — 3 demi-bridés — 15 mailles-

chainettes — 4 demi-bridés dans la même maille que la dernière demi-bridé — 2 demi-bridés — Retournez au signe*.

POLONAISE EN VOILE BROCHÉ, modèle de M^{me} Gradoz. — Ouverte sur un gilet plissé en armure, formant la pointe et tenant de chaque côté au tablier qui est légèrement drapé; les devants, fermés à l'encolure, s'écartent à la taille en suivant le mouvement d'une veste grecque. La jupe est montée à plis



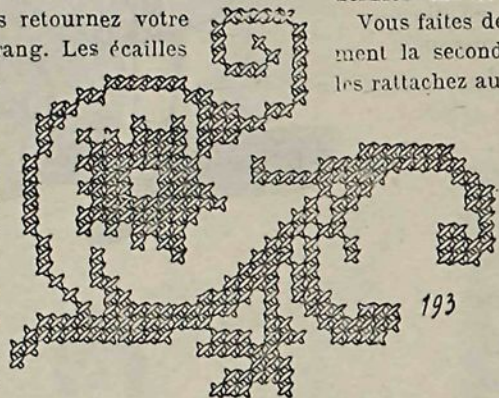
droits, très fournis derrière; un volant en armure borde le bas du tablier et une grosse chicorée en taffetas découpé est posée sur la couture du volant. Manche, à tout petit parement relevé et draperie en armure, montée à l'entournure sous une chicorée de taffetas. (Les abonnées à l'édition bi-mensuelle *verte* recevront ce patron le 16 août).



621+

CAPULET AU CROCHET POUR ENFANT.

CAPULET AU CROCHET, modèle de la maison Cabin-Sa'ou. — Vous employez pour ce travail, qui est fort léger, de la laine cachemire très fine et un crochet en buis ou en ivoire; vous retournez votre ouvrage à chaque rang. Les écailles sont composées de brides *allongées*, qui se font ainsi : allonger la laine après l'avoir tirée dans la maille dans laquelle vous la prenez, avant de la terminer par le mouvement ordinaire, qui est de passer 2 fois dans 2 mailles. Voir au détail la position



MOTIF, POINT A LA CROIX.

du crochet pour allonger la maille; ce détail vous donne aussi la grosseur du travail. Vous commencez par faire les 2 pattes : montez une chaîne de 10 mailles.

1^{er} RANG : — 5 brides allongées dans la 5^e maille en partant du crochet — 1 demi-bride dans la dernière maille-chainette.

2^e RANG : — 4 mailles-chainettes — 5 brides allongées crochet Marie-Louise dans la demi-bride — 1 demi-bride entre la 3^e et la 4^e bride — 3 brides allongées entre les 2 dernières brides.

Du 3^e au 7^e RANG : — 1 maille-chainette — 1 demi-bride crochet Marie-Louise dans la 1^{re} bride — 6 brides allongées crochet Marie-Louise dans la demi-bride — 1 demi-bride dans la 3^e bride — 3 brides allongées crochet Marie-Louise dans la dernière bride du rang.

Presque tout le travail étant en crochet Marie-Louise nous ne le répéterons plus à chaque détail, lorsqu'il n'y aura pas de mouvement particulier, nous désignerons le groupe de 6 brides allongées par le mot *écaille* et celui de 3 brides allongées par le mot *demi-écaille*.

Du 8^e au 24^e RANG : — RANGS PAIRS : — 1 maille-chainette — 1 écaille dans la demi-bride — 1 demi-bride dans la 3^e bride de l'écaille — 1 écaille dans la demi-bride — 1 demi-bride dans la dernière maille du rang.

RANGS IMPAIRS : — 3 mailles-chainettes — 2 brides allongées dans la demi-bride — 1 demi-bride dans la 3^e bride de l'écaille — 1 écaille dans la demi-bride — 1 demi-bride dans la 3^e bride de l'écaille — 1 demi-écaille dans la maille-chainette.

25^e RANG : — 3 mailles-chainettes — 2 brides allongées dans la demi-bride — 1 demi-bride dans la 3^e bride de l'écaille — 1 écaille dans la demi-bride — 1 demi-bride dans la 3^e bride de l'écaille — 1 écaille dans la maille-chainette.

26^e RANG : — 4 mailles-chainettes — 5 brides allongées dans la 1^{re} maille de l'écaille — 1 demi-bride dans la 3^e maille de la même écaille — 1 écaille dans la demi-bride — 1 demi-bride dans la 3^e maille de l'écaille — 1 écaille dans la demi-bride — 1 demi-bride dans la dernière maille du rang.

Vous faites de même séparément la seconde patte; vous les rattachez au fond de la capeline, au 18^e et au 19^e rang.

FOND : — Vous montez une chaîne de 27 mailles.

1^{er} RANG : — 4 écailles comme celles des pattes, comme au 1^{er} rang de la patte et vous prenez

la 1^{re} écaille dans la 5^e maille en partant du crochet.

Du 2^e au 18^e RANG : — Vous répétez le travail de la patte en faisant une augmentation aux 2^e, 3^e, 6^e, 9^e, 12^e, 15^e et 18^e rangs; le 18^e rang devant avoir 11 écailles — Après ces 11 écailles vous continuez des écailles en reprenant sur le dernier rang de la 1^{re} patte.

19^e RANG : — Vous revenez sur le 18^e rang

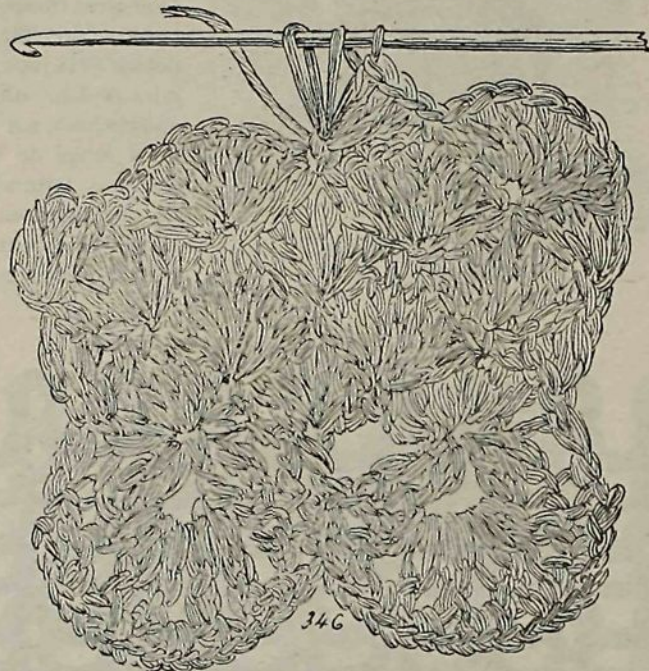
premières brides — 1 demi-bride — 13 écailles.

25^e RANG : — 3 mailles passées dans les 3 premières brides — 1 demi-bride — 12 écailles — 1 demi-écaille.

26^e RANG : — 3 mailles passées dans les 3 premières brides — 12 écailles.

Du 27^e au 38^e RANG : — Vous disposez, pour les diminutions, le commencement et la fin des rangs par groupes de 6 rangs, comme ceux du 21^e au 26^e rang — Il vous reste 4 écailles au 38^e rang.

39^e RANG : — 3 mailles passées sur les 3



CAPULET AU CROCHET, DÉTAIL DU TRAVAIL.

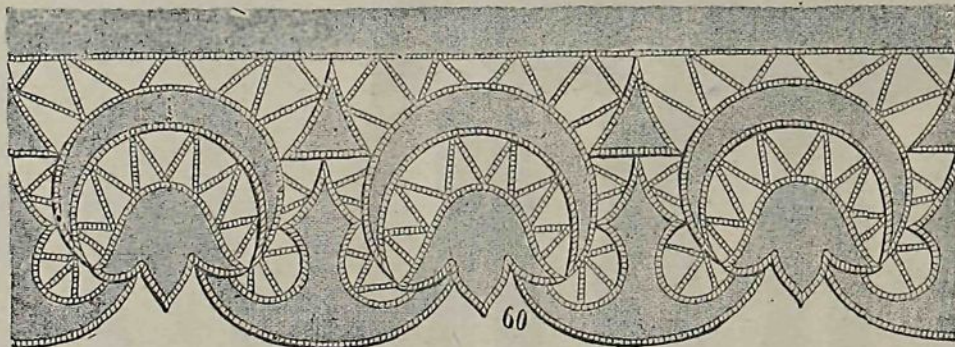
premières brides — 1 demi-bride — 3 écailles. Vous bordez tout autour le fond et les pattes d'une dentelle composée de 3 rangs.

1^{er} RANG : — * 2 brides allongées dans la 3^e maille — 3 mailles-chainettes — 2 brides allongées dans la même maille que les précédentes — 2 brides allongées dans la 3^e maille — Retournez au signe*.

2^e RANG : — * 1 demi-bride entre les 2 brides du groupe isolé — 1 maille-chainette — 6 fois : (— 1 bride allongée dans le jour de 3 mailles — 1 maille-chainette) — retournez au signe*.

3^e RANG : — * 1 demi-bride sur la demi-bride — 2 mailles-chainettes — 5 fois : (— 1 demi-bride entre deux brides allongées — 2 mailles-chainettes) — Retournez au signe*.

Sur le devant, au-dessus du bord du premier rang du fond, vous ajoutez un second rang de dentelle d'une patte à l'autre; vous faites sur le milieu de ce bord deux ou trois gros plis que vous arrêtez par quelques points peu serrés et vous posez dessus un chou en petit ruban de moire.



GARNITURE, guipure Richelieu.

et en terminant vous rattachez la seconde patte comme la première.

20^e RANG : — 16 écailles.

21^e RANG : — 3 mailles passées dans les 3 premières brides — 1 demi-bride — 15 écailles.

22^e RANG : — 3 mailles passées dans les 3 premières brides — 1 demi-bride — 14 écailles — 1 demi-écaille.

23^e RANG : — 14 écailles — 1 demi-écaille.

24^e RANG : — 3 mailles passées dans les 3