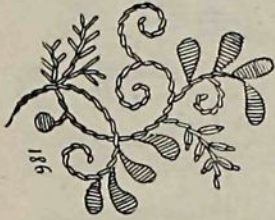


10° ALBUM

OCTOBRE 1889

SOMMAIRE. — Petite branche broderie plate. — Entre-deux. — Toilette de diner. — Costume en cachemire. — E. A. enlacés. — Angle pour coussin. — Ecran, broderie rococo. — Motif drap perforé. — Bouquets pour semé. — Guirlandes sur tissu rayé. — Bonnet tricoté pour enfant. — Dessus de buvard. — Rosine. — J. M. enlacés. — Petit

tapis de table. — Pièce de chemise au crochet, pour enfant. — M. G. enlacés. — Chemise de jour, guipure Richelieu. — B. B. enlacés. — Effilé, passementerie au crochet. — Serviette de poche. — Ecran, panorama Exposition. — Marie. — M. M. enlacés. — C. D. enlacés. — Coussin en laine Daghestan.



PETITE BRANCHE POUR SEMÉ,
point tige, points bouclés,
points lancés
et broderie au passé.



ENTRE-DEUX,
plumetis et pois
ou œillets.

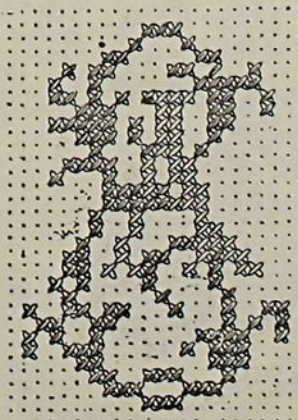


TOILETTE DE DINER, modèle de Madame Gradoz.



COSTUME EN CACHEMIRE ET FAILLE.

TOILETTE DE DINER. — Jupe en tissu broché, tombant en panneaux droits sur une sous-jupe de faille unie ornée de volants espacés. Corsage ouvert sur une chemisette traversée de petits volants; revers unis. Manche demi-longue en faille unie avec bouffant dans le haut; double manche brochée très abattue; ruban de faille noué en dessous du bouffant; même ruban au poignet. La ceinture drapée du corsage est en faille unie; un peu au-dessous est posé un ruban qui se noue devant. (Les abonnées à l'édition bi-mensuelle verte recevront ce patron le 16 octobre.)



E. A. ENLACÉS, point à la croix
en deux couleurs.

COSTUME EN CACHEMIRE ET FAILLE, modèle de M^{me} Gradoz. — Corsage-jacquette à basque abattue devant; un gilet plissé en faille sur lequel le corsage boutonne de chaque côté; manche à large crevé plissé; parement croisé brodé; dessus de poches brodés. (Les abonnées à l'édition bi-mensuelle verte recevront ce patron le 16 octobre.) La jupe, ouverte de côté sur une quille plissée, est ornée de motifs brodés dans toute la longueur au bord de cette quille. Grand col à pointe en dentelle.

ECRAN BRODERIE ROCOCO sur satin crème.

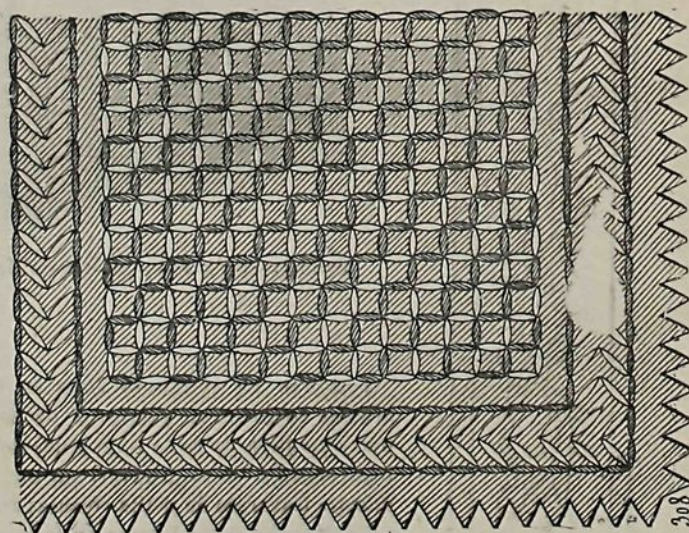
— Vous faites l'ornement et les tiges en point tige, avec de la soie d'Alger, feuilles d'automne 4 tons, le lien du bouquet également en point tige est bleu pâle; vous disposez les nuances des petits rubans des fleurettes comme suit : *myosotis* bleu pâle 2 tons; *cœurs*, point noué orange; *fleurettes à quatre pétales*, rose ancien 4 tons; *cœurs*, vieil or; *bouton de rose*, ponceau et grenat; *calice mousse*, *clochettes*, rosé liseré de blanc; *cœur*, rose; 1^{re} *marguerite*, lis 2 tons; *cœur*, vieil or; 2^{me} *marguerite*, rose; *cœur*, mousse; *grappe de clochettes à l'extrémité de la branche*, blanc liseré orange. Le feuillage est mélangé de vert mousse 3 tons et thé 3 tons, et de carmelite 2 tons.



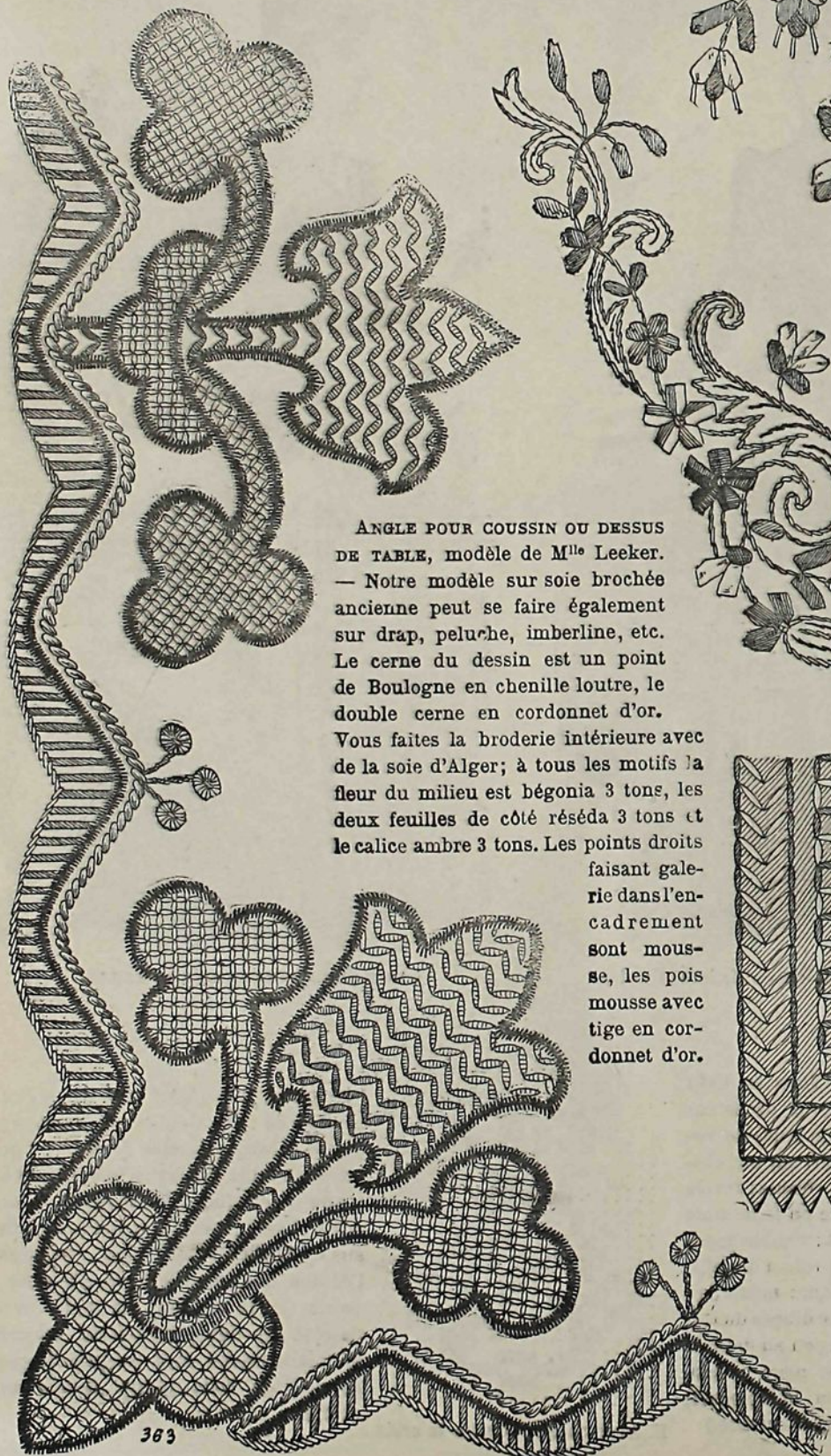
ECRAN
BRODERIE ROCOCO,
modèle de M^{lle} Leeker,
3, rue de Rohan.

ANGLE POUR COUSSIN OU DESSUS DE TABLE, modèle de M^{lle} Leeker.

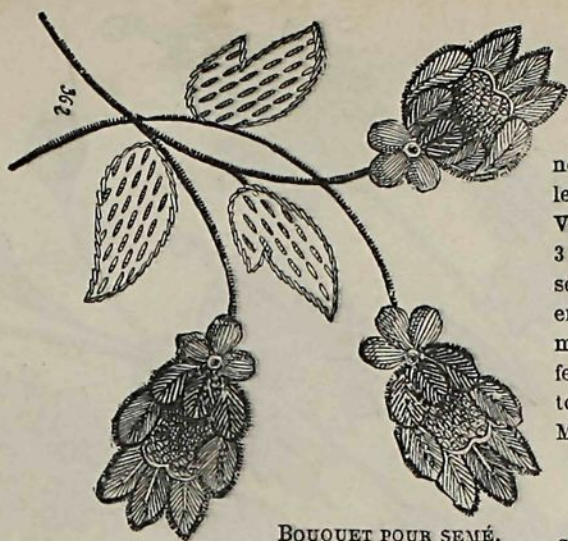
— Notre modèle sur soie brochée ancienne peut se faire également sur drap, peluche, imberline, etc. Le cerne du dessin est un point de Boulogne en chenille loutre, le double cerne en cordonnet d'or. Vous faites la broderie intérieure avec de la soie d'Alger; à tous les motifs la fleur du milieu est *bégonia* 3 tons, les deux feuilles de côté *réséda* 3 tons et le calice *ambre* 3 tons. Les points droits faisant galerie dans l'encadrement sont mousse, les pois mousse avec tige en cordonnet d'or.



PETIT MOTIF, BRODERIE SUR DRAP PERFORÉ, pour porte-aiguilles, pochette, essuie-plumes, etc. — Broderie en soie d'Alger rose pâle et grenat; fond olive découpé à petites dents, sur drap grenat dont le bord découpé forme passant. Modèle de la maison Cabin-Sajou.



ANGLE POUR COUSSIN OU DESSUS DE TABLE



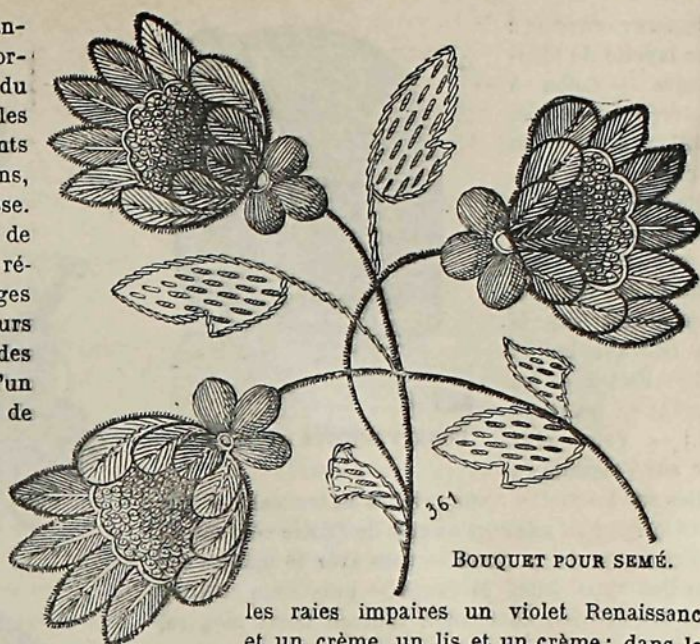
BOUQUET POUR SEMÉ.

BOUQUETS POUR SEMÉ, sur fond en tissu broché saumon, pour coussin, dessus de table, dessous de bronze, etc. — Alternez grand et petit bouquets. Vous cernez les feuilles de chenille loutre 2 tons. Les pétales de la

pointe sont bleu ancien, nervures en cordonnet d'or, ceux du bas ambre 2 tons; les cœurs sont en points noués marron d'Inde 3 tons, les calices vert mousse. Vous brodez le feuillage de 3 tons clairs et moyens réséda; vous faites les tiges en chenille, celles des fleurs mousse foncé, celles des feuilles même teinte d'un ton plus clair. Modèle de M^{lle} Leeker.

GUIRLANDES SUR TISSU BROCHÉ RAYÉ, POUR COUSSIN, modèle de M^{lle} Leeker. — Les cyclamens sont variés de

trois nuances dans des tons un peu clairs; vous les groupez par deux et alternez : dans



BOUQUET POUR SEMÉ.

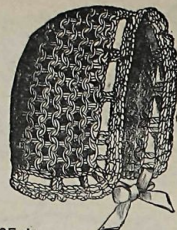
les raies impaires un violet Renaissance et un crème, un lis et un crème; dans les raies paires un crème et un lis, un violet Renaissance et un crème. Les boutons sont

disposés ainsi : violet au-dessus de la fleur crème, blanc rosé au-dessus de la fleur lis. Vous brodez les fleurs en point de Boulogne avec de la fine chenille : violet Renaissance 3 tons, calice du ton le plus foncé; points lancés en soie d'Alger, le ton le plus foncé et le ton le plus clair. Crème et jaune 2 tons, calice violet Renaissance; points lancés crème et blanc rosé. Lis 2 tons, calice crème; points lancés blanc rosé. Les tiges sont également en chenille, vous les variez de 3 tons foncés mousse. Les feuilles brodées en soie d'Alger sont cernées d'un point tige; vous employez 7 tons réséda et vous alternez les 5 plus foncés pour un groupe, les 5 tons en commençant par le plus clair, pour le groupe suivant.



GUIRLANDES, POUR COUSSIN, SUR TISSU BROCHÉ RAYÉ.

BONNET TRICOTÉ
pour layette de bien-
faisance. — Coton à
tricoter, non mouliné,
aiguilles grosses en
acier ou fines en buis.
Montez 20 mailles et
faites 36 rangs de tri-
cot mousse — ter-
minez le 36^e rang en
redescendant sur le
côté, relevant les 18
mailles lisière et les
tournant en les trico-
tant. — Vous avez
donc sur l'aiguille 36



625 +
BONNET TRICOTÉ POUR BABY.

mailles sur lesquelles vous revenez en tricotant — ter-
minez le rang en relevant comme de l'autre côté les 18
mailles lisière de la passe — vous avez 56 mailles sur
lesquelles vous faites 24 rangs — puis vous rabattez
toutes les mailles. Ce bonnet, tout en tricot mousse,
sans augmentations ni diminutions, est d'une exé-
cution très facile. L'engrèlure et la dentelle se font par
3 rangs au crochet.

1^{er} RANG : — * 1 maille-chainette — 1 bride dans la
2^e maille — retournez au signe *.

2^e RANG : — * 1 maille passée prise dans la bride — 1
demi-bride dans le jour — 1 maille-chainette — 1 demi-
bride dans le même jour — retournez au signe *.

3^e RANG : — * 1 maille passée dans la maille passée
— 1 bride dans le jour — 2 mailles-chainettes —
1 bride dans le jour — retournez au signe *.



DESSUS DE BUVARD, D'ALBUM OU DE SACHET
Modèle de M^{lle} Leeker, 3, rue de Rohan.

DESSUS DE BUVARD, D'ALBUM OU DE SACHET. — La broderie, guirlande de houblon, se fait en
chenille et en soie d'Alger sur tissu broché saumon, fleurettes brochées dans les rayures, héliotrope
pâle, feuillage tilleul clair. Les fleurs en points lancés sont faites en soie d'Alger, écailles et panaches
en cordonnet d'or; nervures et calice en fine chenille, mélangée à quelques-uns de soie d'Alger.
Les fleurs sont variées bleu ancien 4 tons, calice loutre; rouge ancien 3 tons, calice bronze 3 tons;
violet ancien 3 tons, calice ambre 3 tons. Tiges, chenille réséda 4 tons; feuillage point d'épine
carné de point tige, vert thé 5 tons.

PIÈCE DE CHEMISE
POUR ENFANT, modèle de
la maison Cabin-Sajou.
— Vous commencez par
une chaîne de la lon-
gueur de la pièce qui
fait le milieu du rang



PIÈCE DE CHEMISE
POUR ENFANT.

de perles; il faut 8 mailles par perle.

1^{er} RANG : — 1 demi-bride — * 7 brides dans
la 4^e maille — 1 demi-bride dans la 4^e maille
— retournez au signe *.

2^e RANG : — * 1 demi-bride dans la 4^e bride
— 7 mailles-chainettes — retournez au si-
gne *.

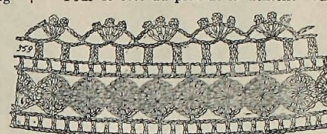
3^e RANG : — * 1 bride
dans la 3^e maille — 2 mail-
les-chainettes — retourner
au signe *.

4^e RANG : — * 2 brides dou-
bles dans la bride — 4 mailles-
chainettes — retournez au si-
gne *. Ce rang fait engrèlure;
vous y passez un petit ruban
en velours.

5^e RANG : — * 1 demi-bride
dans le jour — 3 mailles-chain-
ettes — 1 bride dans la 2^e mail-

le-chainette après les brides doubles — 1 pi-
cot mat — 1 bride dans la même maille —
1 picot mat — 1 bride dans la maille sui-
vante — 1 picot mat — 1 bride dans la même
maille — 3 mailles-chainettes — retournez
au signe *.

Pour le côté du pied de la dentelle vous



PIÈCE DE CHEMISE, DÉTAIL.

répétez sur l'autre côté de la chaîne de mon-
tage les 3 premiers rangs.

Vous réunissez la manche à l'encolure en
ne faisant que le 2^e rang au-dessus de 9 perles
à l'encolure, et le remplaçant sur la partie
réunie par des demi-brides, maille pour
maille — * 7 demi-brides — 1 demi-bride dans
la 4^e bride de la perle de la manche — re-
tournez au signe *. Ce modèle servira égale-
ment pour chemise de femme.

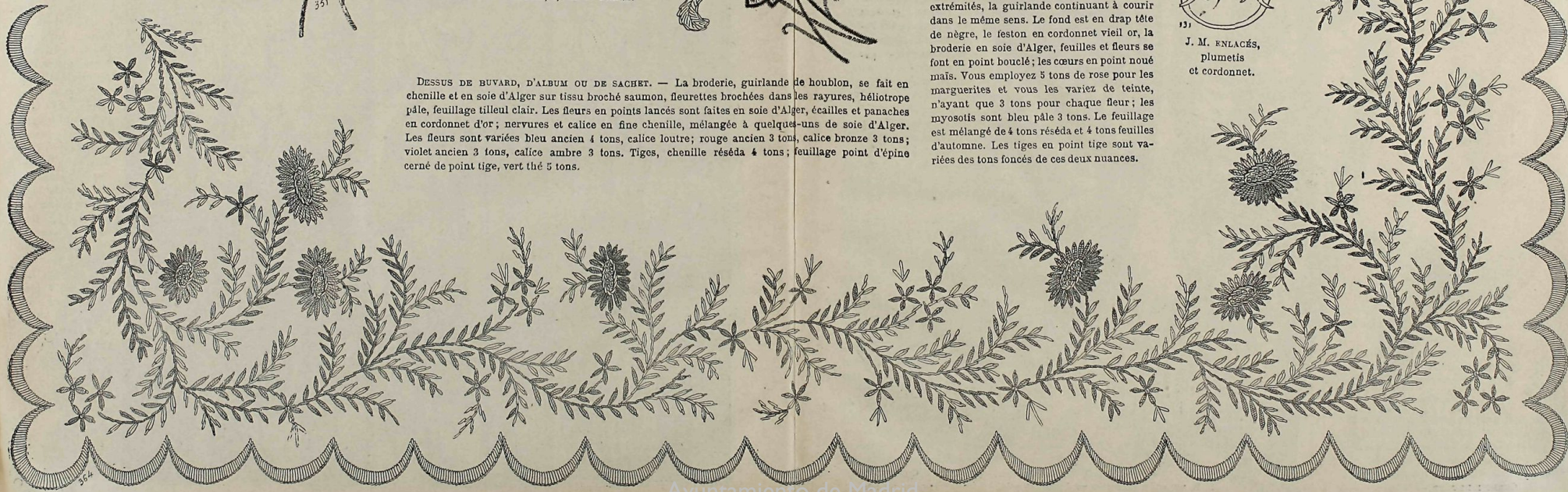
Rosine

ROSINE, plumetis et cordonnet.

PETIT TAPIS DE TABLE, modèle de M^{lle} Lee-
ker. — Vous raccordez la guirlande pour la
seconde moitié, aux deux gros points des
extrémités, la guirlande continuant à courir
dans le même sens. Le fond est en drap tête
de nègre, le feston en cordonnet vieil or, la
broderie en soie d'Alger, feuilles et fleurs se
font en point bouclé; les cœurs en point noué
mais. Vous employez 5 tons de rose pour les
marguerites et vous les variez de teinte,
n'ayant que 3 tons pour chaque fleur; les
myosotis sont bleu pâle 3 tons. Le feuillage
est mélangé de 4 tons réséda et 4 tons feuilles
d'automne. Les tiges en point tige sont va-
riées des tons foncés de ces deux nuances.

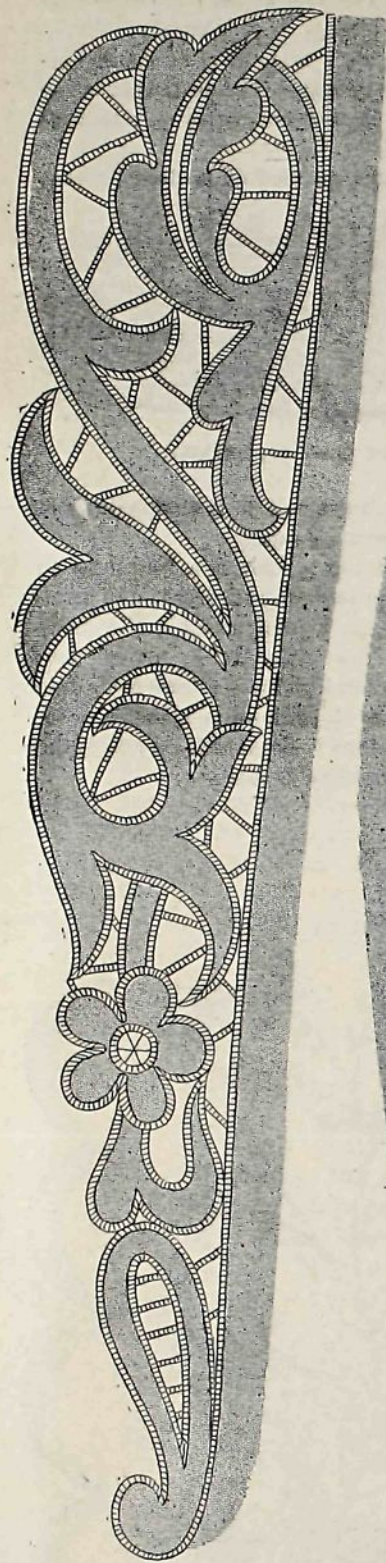
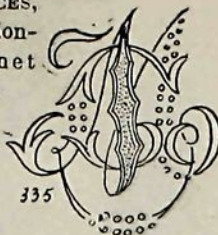


J. M. ENLACÉS,
plumetis
et cordonnet.

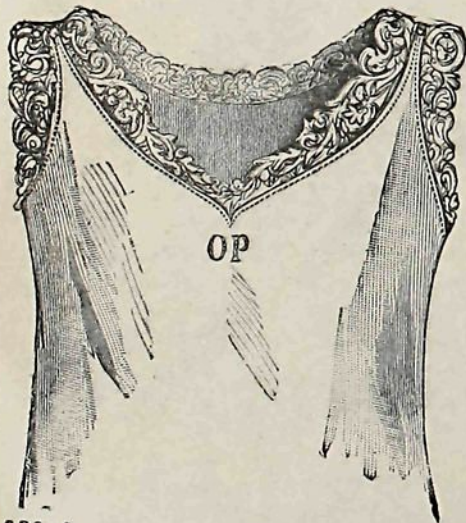


CHEMISE, DÉTAIL DE LA
BRODERIE,
DEVANT.

M. G. ENLACÉS,
plumetis, cordon-
net, cordonnet
mat, point de
sable et
point à la
minute.

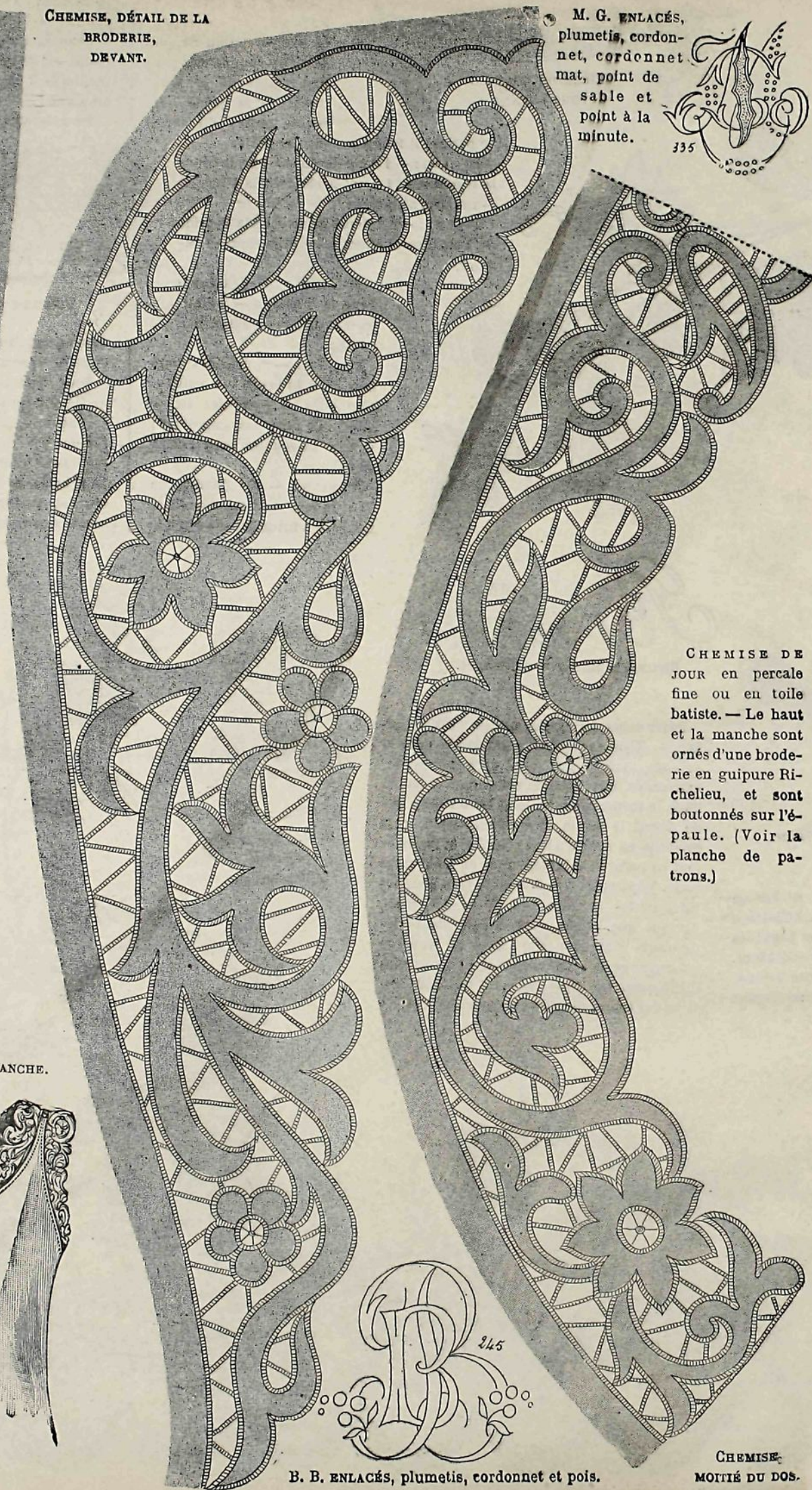


CHEMISE, BRODERIE DE LA MANCHE.



629 +

CHEMISE DE JOUR.



CHEMISE DE
JOUR en percale
fine ou en toile
batiste. — Le haut
et la manche sont
ornés d'une brode-
rie en guipure Ri-
chelieu, et sont
boutonnés sur l'é-
paule. (Voir la
planche de pa-
trons.)



B. B. ENLACÉS, plumetis, cordonnet et pois.

CHEMISE
MOITIÉ DU DOS.

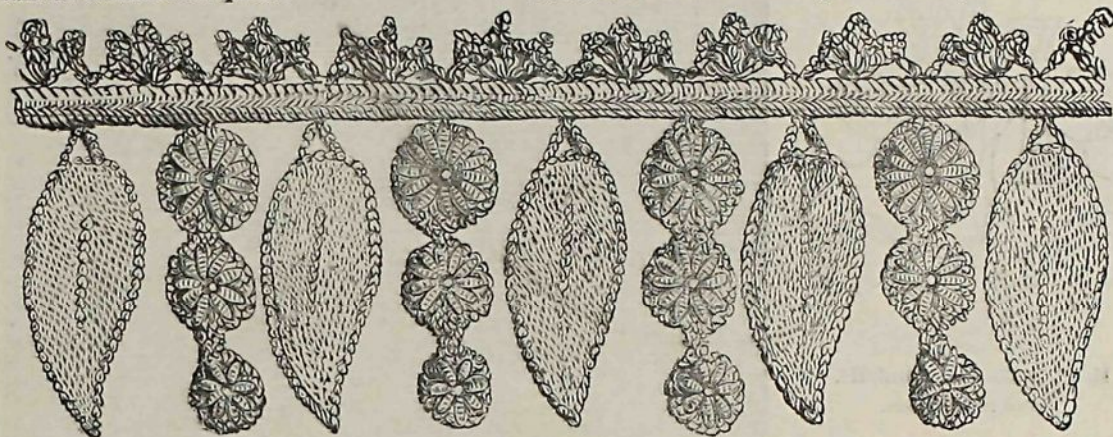
EFF
dèle o
Suiva
semen
(cordon
la tête
faites
chain
vous
les e
rémen
nant.
Feu
qui fo
sant e



1^{er} R
croche
nette
que la
tre cō
2^e R
chain
chain
maille
sées —
3^e R
nette
nette
— 1 m
1 mail
4^e R
chain
chain
maille
passée
sée.
5^e R
chain
chain
maille
passée
passée
6^e R
chain
chain
maille
passée
sée.
7^e R
(— 1 m
fois :
— 1 m
passée
chain
du ra
droit
feuille

EFFILÉ PASSEMENTERIE AU CROCHET, modèle de M^{me} Collet, 49, galerie Vivienne. — Suivant la destination, vous faites cette passementerie en fil blanc ou écriu ou en soie (cordonnet). Sauf pour les derniers rangs de la tête et pour le milieu des grelots, vous faites ce travail en prenant le bord de la chaîne en dessous, piquant le crochet comme vous le voyez au détail de la feuille; les feuilles et les groupes de grelots sont faits séparément et rattachés à la tête en la terminant.

FEUILLE : — Montez 8 mailles-chainettes qui formeront le milieu, ces feuilles se faisant en tournant en spirale.



EFFILÉ PASSEMENTERIE AU CROCHET.

1^{er} RANG : — Voir au détail la position du crochet — 8 mailles passées — 1 maille-chainette — 1 maille passée dans la même maille que la dernière — 7 mailles passées de l'autre côté de la chaîne — 1 maille-chainette.

2^e RANG : — 1 maille passée — 1 maille-chainette — 8 mailles passées — 1 maille-chainette — 1 maille passée dans la même maille — 1 maille-chainette — 8 mailles passées — 1 maille-chainette — 1 maille passée.

3^e RANG : — 1 maille passée — 1 maille-chainette — 10 mailles passées — 1 maille-chainette — 1 maille passée dans la même maille — 1 maille-chainette — 11 mailles passées — 1 maille-chainette — 1 maille passée.

4^e RANG : — 1 maille passée — 1 maille-chainette — 12 mailles passées — 1 maille-chainette — 1 maille passée dans la même maille — 1 maille-chainette — 14 mailles passées — 1 maille-chainette — 1 maille passée.

5^e RANG : — 1 maille passée — 1 maille-chainette — 14 mailles passées — 1 maille-chainette — 1 maille passée dans la même maille — 1 maille-chainette — 17 mailles passées — 1 maille-chainette — 1 maille passée.

6^e RANG : — 1 maille passée — 1 maille-chainette — 16 mailles passées — 1 maille-chainette — 1 maille passée dans la même maille — 1 maille-chainette — 20 mailles passées — 1 maille-chainette — 1 maille passée.

7^e RANG : — 1 maille passée — 18 fois : (— 1 maille passée — 1 maille-chainette) — 2 fois : (— 1 maille passée dans la même maille — 1 maille-chainette) — 23 fois : (— 1 maille passée — 1 maille-chainette) — 7 mailles-chainettes — 1 maille passée dans la 1^{re} maille du rang — Cassez le fil et arrêtez sur l'endroit de votre travail qui forme l'envers de la feuille.

GRELOTS : — Faites un anneau de 9 mailles que vous fermez par une maille passée dans la 1^{re} maille, les pétales des marguerites sont faits par des *demi-bridés point poste*; (le fil enroulé plusieurs fois autour du crochet — tirez le fil dans l'anneau et dans tous les fils enroulés sur le crochet); nous indiquons le nombre de fils à enrouler pour chacun des grelots. — 3 mailles-chainettes — 6 fois : (— 1 demi-bride point poste, le fil enroulé 10 fois autour du crochet — 1 maille-chainette) — vous laissez en train ce premier grelot et vous commencez le second — 10 mailles-chainettes — formez un anneau à l'extrémité de cette chaîne par 1 maille pas-



EFFILÉ AU CROCHET,
DÉTAIL DE LA FEUILLE
A L'ENVERS.



EFFILÉ AU CROCHET,
DÉTAIL DES GRELOTS.

bride pour fermer le grelot — remonte au 2^e grelot par 1 maille passée sur la maille-chainette d'intervalle — 1 maille passée dans la maille-chainette après le 5^e pétale — 5 fois : (— 1 demi-bride point poste, le fil enroulé 8 fois — 1 maille-chainette) — remonte au 1^{er} grelot par 2 mailles passées comme vous l'avez fait en remontant au 2^e grelot — 6 fois : (— 1 demi-bride point poste, le fil enroulé 10 fois — 1 maille-chainette) — fermez le grelot par 1 maille passée dans la 1^{re} demi-bride — 1 maille-chainette — retournez votre ouvrage pour le bord qui est fait sur

l'envers des grelots, les mailles prises en dessous comme dans la feuille; vous tournez autour des 3 grelots par : — * 1 maille passée — 1 maille-chainette — retournez au signe * — terminez par 1 maille-chainette — cassez le fil — passez-le dans la 1^{re} maille du bord et arrêtez-le sur l'envers du grelot.

TÊTE : — Faites une chaîne de la longueur nécessaire pour l'objet que vous voulez garnir.

1^{er} RANG : — Tout en demi-bridés.

2^e RANG : — Vous revenez sur le 1^{er} rang par un rang de mailles passées prises en dessous de la maille comme le travail de la feuille.

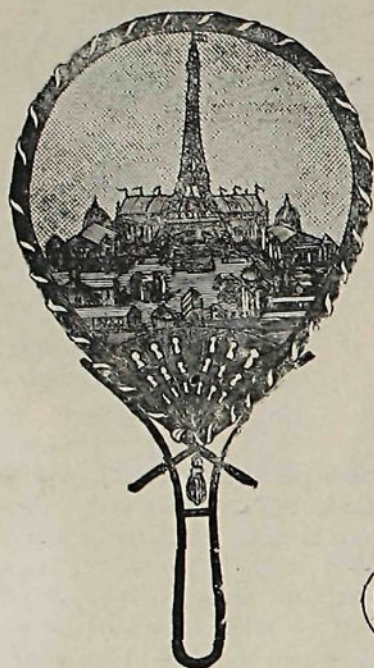
3^e RANG : — 1 demi-bride crochet Marie-Louise — * 1 maille-chainette — 1 bride dans la 3^e maille — 3 fois : (— 4 mailles-chainettes — 1 demi-bride prise sur le côté de la bride, le crochet piqué dans le jour formé par cette bride — 1 maille-chainette — 1 bride dans la même maille que la précédente) — 1 maille-chainette — 1 demi-bride crochet Marie-Louise dans la 3^e maille — retournez au signe *.

De l'autre côté de la chaîne de montage, vous faites un rang comme le 2^e rang; toutes les 9 mailles vous suspendez alternativement à ce rang les feuilles et grelots — les feuilles par 1 maille passée dans la 4^e des 7 mailles-chainettes qui les terminent — les grelots par 1 maille passée dans la dernière maille-chainette faite avant d'arrêter le fil.



SERVETTE DE POCHE EN CUIR D'ALLEMAGNE.

SERVETTE DE POCHE EN CUIR D'ALLEMAGNE, modèle de M^{me} Lecker. — La broderie se fait en cordonnet de 4 tons de la teinte du cuir; feuilles et glands de chêne, broderie au passé; le calice des glands, points noués, angle arabe, ganse perlée de nuance assortie à la nuance du cuir.



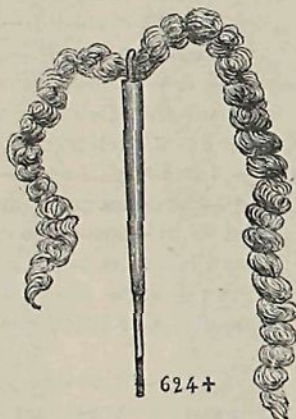
627+

ÉCRAN,
PANORAMA DE L'EXPOSITION,
joint à ce numéro.



623+

COUSSIN,
aiguille ou-
verte prête
à enfiler.
Prix, 75 c.



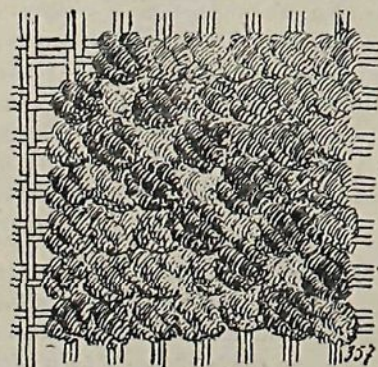
624+

COUSSIN, aiguille enfilée
et échantillon
de la laine Daghestan.



326

G. D. ENLACÉS, plumetis, cordonnet,
cordonnet mat, point de sable et pois.



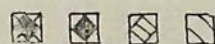
COUSSIN EN LAINE DAGHESTAN
(Grosceur du canevas).



322

M. M. ENLACÉS, plumetis,
cordonnet et pois.

COUSSIN,
LÉGENDE DES SIGNES :



Brique, 4 tons.



Bleu ancien, 2 tons.



Ruines, 3 tons.



Loutre.



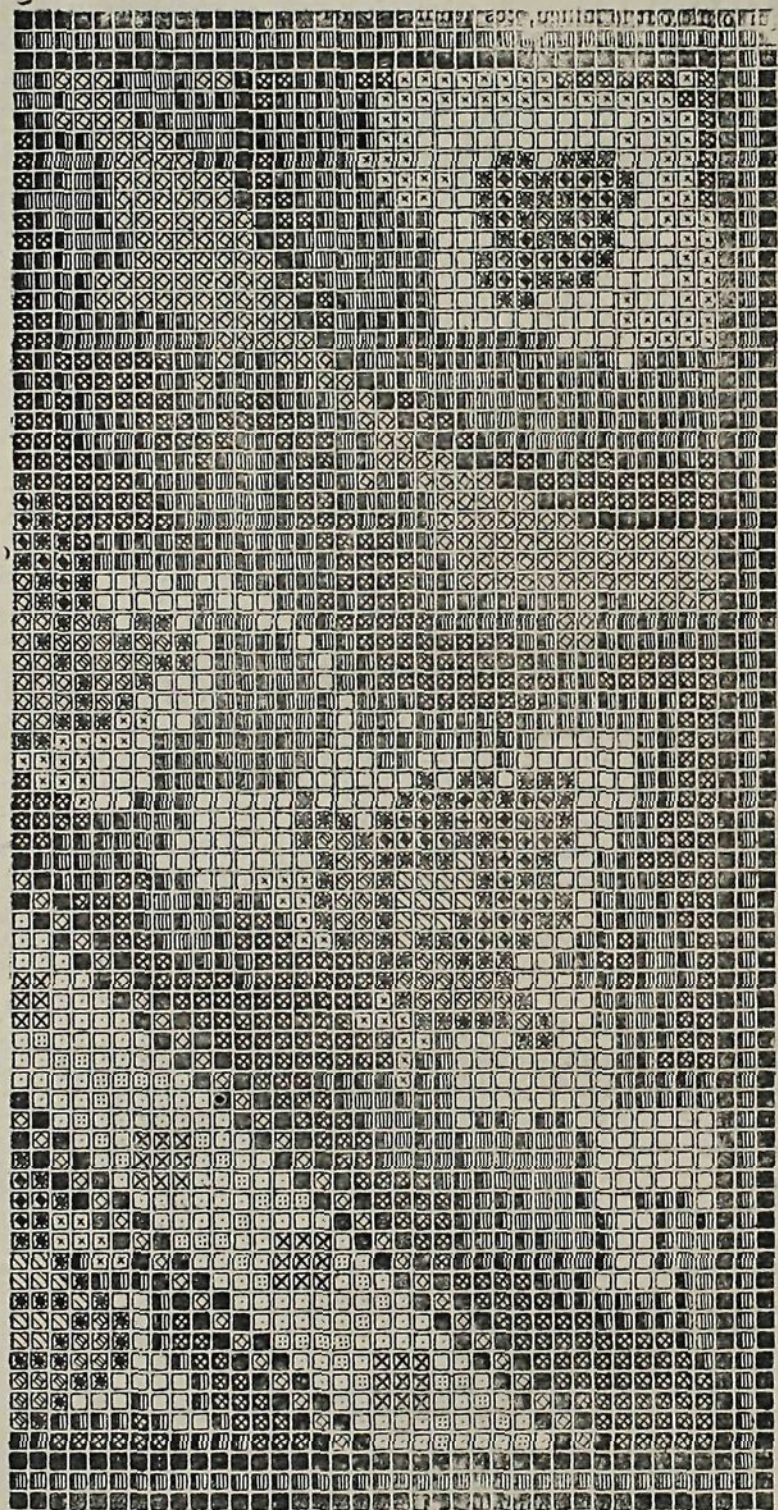
Ambre, 3 tons.



Mousse.



Crème.



356

COUSSIN EN LAINE DAGHESTAN, POINT DE GRANDEUR NATURELLE.

COUSSIN EN LAINE DAGHESTAN, moitié du dessin, modèle de M^{lle} Leeker. — Le point est le point ordinaire de tapisserie sans être croisé. Le canevas est fort gros, la laine frisée fournissant beaucoup; elle coûte 3 fr. les 100 grammes. Les deux croquis ci-joints montrent l'aiguille spéciale ouverte, puis refermée en remontant la petite gaine, après avoir enfilé la laine et rabattu le crochet.



314

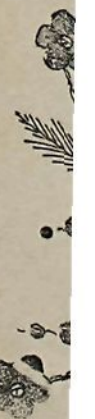
MARIE, avec branche, plumetis,
cordonnet et pois.

SOMM
enlacés.
miton
Lambre
au croc
— R. C
rine. —



GA

CACHE
pieds de
chenille
boutons
sont en
feuillage
Vous re
froncée.



CACHE
Stam