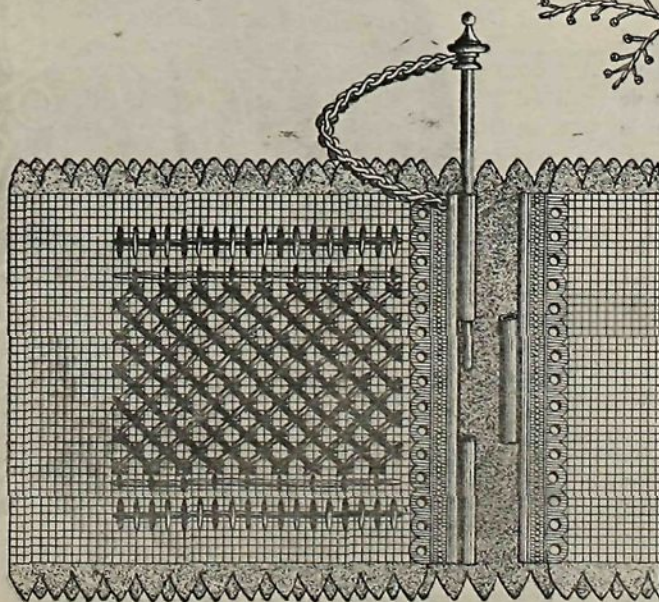


GLACE TRIPTYQUE.

GLACE TRIPTYQUE, modèle de M^{lle} Lecker, 3, rue de Rohan. — Les trois panneaux sont encadrés de peluche violet Renaissance. Le fond de la glace est recouvert de vieille étoffe, les deux autres panneaux de satin vieil or, sur lequel est jeté le bouquet ci-joint brodé au passé. Les cœurs des pensées sont remplacés par de petites figures peintes; les pensées sont brodées en point ombré, avec 5 tons violette de Parme, 5 tons violet rouge, 2 tons blanc grisaille et 2 tons crème, variés. Vous faites les tiges en point tige bronze 2 tons et thé 3 tons, celles des petites grappes de boutons de bruyère sont thé clair, les boutons sont faits par du point noué blanc violeté. Vous employez de la chenille bronze 2 tons pour les tiges principales; le feuillage est mélangé de bronze 3 tons, thé 3 tons et réséda 4 tons.

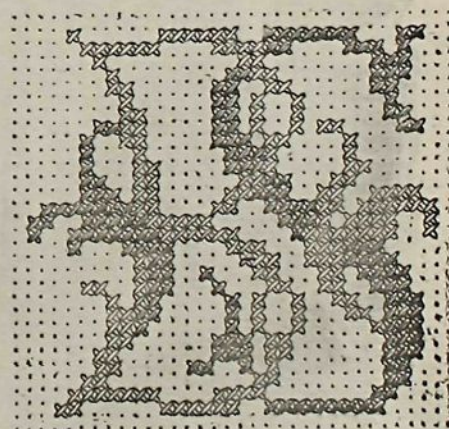


GLACE, BOUQUET, DÉTAIL DU DESSUS, PEINTURE ET BRODERIE.



ROND DE SERVIETTE.

ROND DE SERVIETTE, modèle de la maison Cabin-Sajou. — Vous brodez sur une bande de 20 cent., en canevas Java, avec de la soie d'Alger bleu pâle et ambre. Vous doublez d'une flanelle bleue découpée à dents et vous mettez un fermoir doré à petite fiche avec chaînette.



B. S. ENLACÉS, point à la croix de deux couleurs.

SOMMAIRE. — Glace triptyque, broderie et peinture. — Rond de serviette. — B. S. enlacés. — Petit sachet, broderie chenille. — N. L. enlacés. — Toilette en peau de soie. — Costume brodé. — Mantelet et tracé réduit du patron découpé. — Entre-deux. — Manteau de fillette. — Pantalon d'enfant. — Dessus de boîte à

allumettes. — Porte-statnette. — Tambour de basque, peinture et broderie. — Entre-deux, point de Venise. — Porte-cigarettes. — Pelote Louis XV. — Soufflet. — Porte-cigares, étui. — T. S. enlacés. — Entre-deux. — L. C. enlacés. — Pochette à ouvrage. — A. L. enlacés. — Tablier d'enfant. — Pièce de chemise au crochet. — Garniture, guipure Richelieu.



N. L. ENLACÉS,
plumetis
et cordonnet.



PETIT SACHET, modèle de la maison Cabin-Sajou.

PETIT SACHET. — La branche se brode sur satin rose pâle pour dessus de sachet. Vous disposez ainsi les nuances des fleurs qui sont en chenille : la 1^{re} du bas, crème 2 tons; cœur points noués et nervures soie d'Alger, ambre 2 tons. 2^e fleur, violet ancien 3 tons; cœur, points noués soie bronze. Les deux bluets bleu pâle; cœurs points noués et nervures soie d'Alger ambre. Petites fleurettes et grappe de boutons violet 2 tons; cœurs et nervures vieil or. Arabesque ganse perlée 2 tons. Tige et feuillage points lancés et point tige, mousse 4 tons et tilleul 2 tons.

devant et dans le dos; veste simulée en broderie, ceinture de drap; manche avec broderie faisant parement. (Les abonnées à l'édition bi-mensuelle *verte* recevront ce patron le 16 décembre.)



TOILETTE EN PEAU DE SOIE.
Modèle de M^{me} Pelletier-Vidal, 17, rue Duphot.

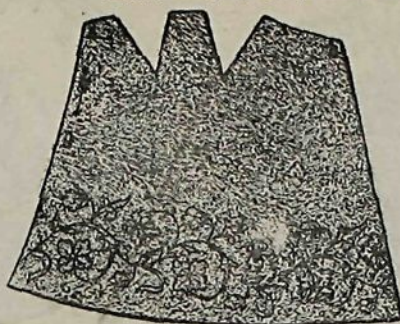
TOILETTE EN PEAU DE SOIE — Jupe en peau de soie violet *aubergine*, légèrement relevée de côté sur un lé de velours de même nuance orné de passementerie lamée; de chaque côté du tablier, une grappe de passementerie simulant une poche allongée. Corsage en peau de soie, brodé au passé sur la poitrine et à la taille devant; veste-Figaro en velours, avec appliques de passementerie lamée et bord de grelots; manche en peau de soie ornée de passementerie dans le bas, sur la couture extérieure et un peu bouffante dans le haut; un réseau de chenille lamée, avec glands, est posé en jockey sur le bouffant. (Les abonnées à l'édition bi-mensuelle *verte* recevront ce patron le 16 décembre.)

COSTUME EN DRAP BRODÉ. — Jupe droite avec panneau brodé sur le côté. Corsage rond brodé à l'encolure, avec un motif tombant en pointe



COSTUME EN DRAP BRODÉ, modèle des magasins de la *Scabieuse*, rue de la Paix, 10.

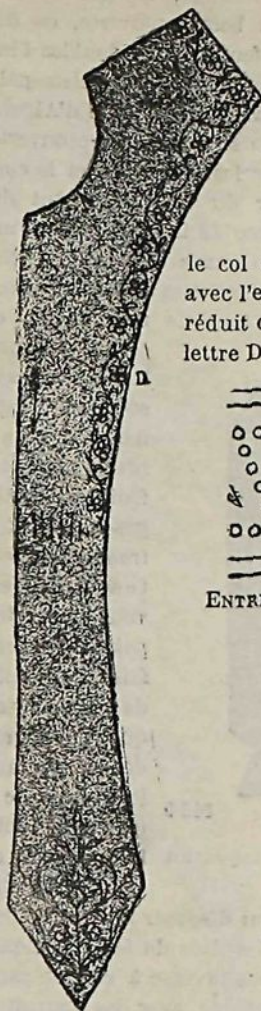
MANTELET, TRACÉ RÉDUIT DU PATRON DÉCOUPÉ.



Pèlerine.

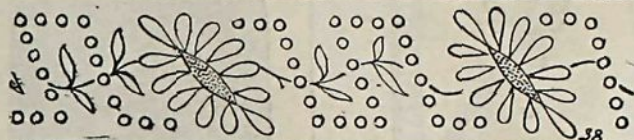


Col.



Étole.

MANTELET, modèle du magasin de la *Scabieuse* (patron découpé), joint à ce numéro. — Velours brodé en ganse ronde et perles de jais. Vous pouvez remplacer la broderie par une passementerie perlée. Jabot de dentelle descendant en cascade; un nœud en ruban plisse le pan. L'étole et le col marin retombant dans le dos tiennent ensemble; la broderie tourne autour du col et descend sur le pan jusqu'à la hauteur du nœud. Avant de monter le col droit, vous faites les pincés à la pèlerine et vous la bâtissez avec l'encolure de l'étole en suivant les lettres de raccord du tracé réduit ci-joint; vous arrêtez l'étole sur le bord de la pèlerine à la lettre D.



ENTRE-DEUX, broderie anglaise, plumetis, pois et point de sable.



MANTELET.

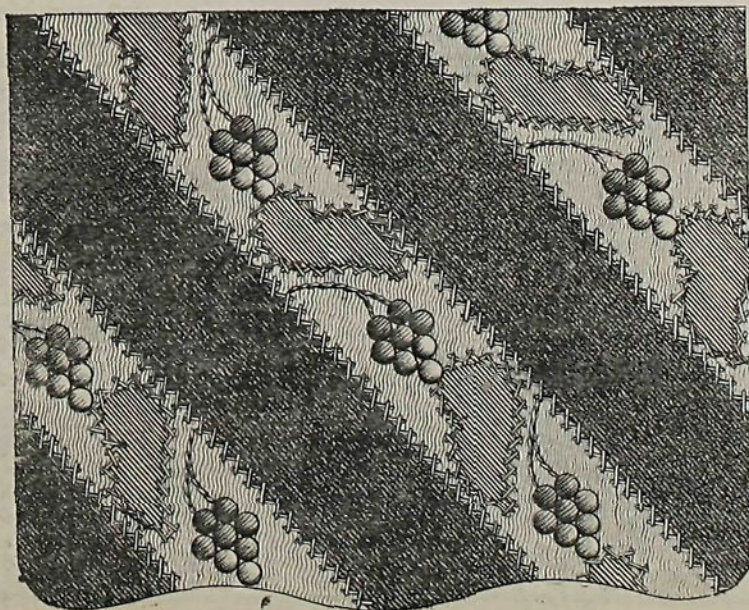
MANTEAU DE FILLETTE.

— Manteau en drap gris bleu garni d'astrakan (voir ce modèle de face, gravure coloriée 4758); le dos vague, genre capote militaire, est maintenu par deux pattes de ceinture croisant l'une sur l'autre. (Planche de patrons jointe à ce numéro).



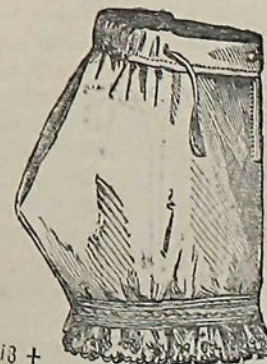
MANTEAU DE FILLETTE (DOS).

DESSUS DE BOÎTE À ALLUMETTES, modèle de M^{lle} Lecker. — La boîte est recouverte en peluche vieux rouge, le dessus traversé par des bandes en vieux galon posées en biais et que fixe un point de chausson en soie d'Alger ambre. Les bandes sont brodées en soie d'Alger : grappes vieux rose 3 tons; tige, point tige mousse; petit ornement, point tige ambre foncé. Il est monté sur une boîte semblable à celle parue dans l'album de janvier.



DESSUS DE BOÎTE À ALLUMETTES.

PANTALON D'ENFANT. — Vous le faites en percale; le bas de la jambe est légèrement froncé dans un entre-deux brodé ou plissé garni d'un petit volant plissé brodé; la ceinture, derrière, est à coulisse (voir la planche de patrons).



G13 +

PANTALON D'ENFANT.

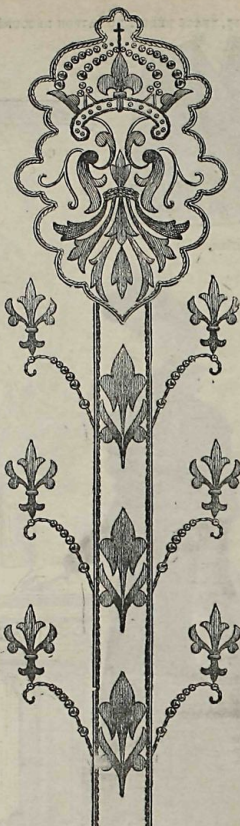
PORTE-STATUETTE, FERMANT, modèle de M^{lle} Lecker. — Monture en bois recouverte, en dehors, de peluche gris feutre. Vous doublez l'intérieur d'un satin légèrement ouaté bleu pâle ancien que vous aurez brodé en soie d'Alger; la tablette-support de la statuette est recouverte de peluche bleue. Pour les baguettes et le cordon festonnant autour du motif du haut du fond, vous posez, comme de la soutache et l'un contre l'autre, une fine ganse d'or et un gros cordonnet grenat. Les fleurettes se font en point ombré, variées avec 6 tons de rose ancien et crème 3 tons; les pois au passé et en points noués sont blanc bleuté; feuillage et tiges mousse. Entre les baguettes doubles vous lancez des points espacés faisant échelle de 5 tons roses que vous dégradez en répétant le groupe de 5 tons dans toute la longueur.



659+

PORTE-STATUETTE, RELIQUAIRE

Vous vous dirigez sur le croquis pour disposer vos guirlandes sur les battants et sur les côtés du fond, la même étant reproduite en sens inverse à chaque panneau. La monture préparée, avec les fournitures, 45 fr. Si vous voulez monter ce travail sur carton, vous taillez 6 morceaux de carton un peu fort sur le patron entourant le détail des battants, plus un carton double pour le fond, toujours sur le même patron. Vous les recouvrez du satin brodé, et vous taillez autant de cartons semblables d'un demi-millimètre plus large tout autour et que vous recouvrez de peluche; vous réunissez, par un surjet, chaque pièce avec son dessus, puis vous les assemblez de même par un surjet pour former le reliquaire. Les charnières sont faites par un ruban bleu. Vous collez le bas sur un fort carton carré de 14 cent., recouvert de la peluche grise et au milieu duquel vous avez posé un carton carré de 7 cent., recouvert de peluche bleue, pour le support de la statuette. Si vous voulez élever l'estrade, vous collez entre les deux carrés un autre carré de 12 cent., recouvert de peluche grise et faisant marche.



PORTE-STATUETTE, DÉTAIL DU FOND.



660+

TAMBOUR DE BASQUE. Modèle de M^{lle} Lecker, 3, rue de Rohan.

TAMBOUR DE BASQUE, peinture et broderie en soie d'Alger sur madapolam. — La figurine, sauf la ceinture et la corbeille de fleurs, est peinte ainsi que le fond, le ciel et la haute barrière, le reste est brodé; la barrière basse se fait en point ombré ambre 4 tons — le sol points lancés feuillets d'automne 6 tons — le tronc et les tiges de l'arbuste point ombré bois 6 tons — les fleurettes en points lancés et points bouclés sont rose pâle et blanc rosé, avec quelques points mousse et vieil or — les deux fleurettes du bas en point blanc grisaille — la corbeille point ombré ambre foncé 2 tons avec gros points noués vieil or — la ceinture de la fillette se fait en point ombré bleu pâle 3 tons piqué de quelques points vieil or — les herbes en point tige ainsi que les tiges des feuillets et le feuillage, réséda 5 tons et thé 3 tons. Le tour du tambour est recouvert de vieille étoffe et bordé de peluche vieux rouge. Le tambour peint, avec fournitures pour la broderie : 42 fr.

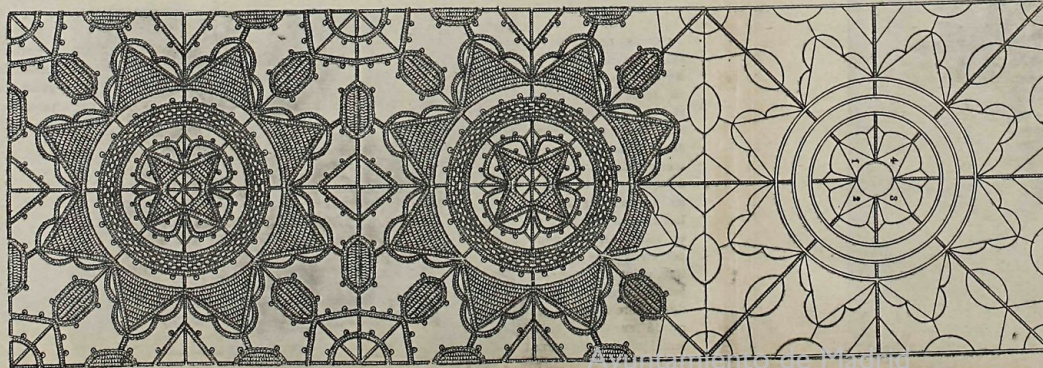


TAMBOUR DE BASQUE, DÉTAIL DE LA BRODERIE.

point au point correspondant du 2^e cercle — revenez sur ces fils tendus en faisant un cordonnet dans lequel vous

ENTRE-DEUX, POINT DE VENISE, modèle de la maison Cabin-Sajou. — Cette dentelle, qui se fait entièrement en fil fin, doit être dessinée sur toile cirée ou sur un papier fin posé sur la toile cirée. La base du travail est le point de feston, avec un peu de cordonnet; feston, feston à picot, feston soulevé (voir le Manuel, filet guipure), point dentelle et roue (voir le Manuel, dentelle Renaissance). Le 1^{er} médaillon, sur notre modèle, est terminé, le 2^e presque terminé, et le 3^e seulement prêt à commencer: les cercles sont tracés avec du coton un peu gros, fixé par quelques points sur la toile cirée, et les baguettes lancées avec le même coton. Vous faites d'abord les 4 feuillets du milieu en feston soulevé, puis vous les borde d'un feston avec picot — tracez les écaïlles à jour qui les entourent, fixant le coton par quelques points sur la toile cirée, comme vous l'avez fait pour les cercles — recouvrez d'un feston avec 6 picots par chaque écaïlle — en passant d'une écaïlle à la suivante, lancez 3 fils de ce

arrêtez les picots du bas des deux écaïlles — faites la roue du milieu, le 1^{er} fil partant du creux entre la 1^{re} et la 4^e feuille — sur le 2^e cercle vous faites 4 rangs de point dentelle — vous recouvrez le 3^e cercle d'un rang de feston à picots repris à chaque point dans le 4^e rang de point dentelle (compter les picots sur le modèle) — faites sur le 4^e cercle les 8 grandes pointes en feston soulevé — bordez-les d'un feston — tracez les 4 écaïlles autour de chaque feuille, comme vous l'avez fait pour les grandes du milieu — festonnez ces écaïlles en faisant 1 picot à la 1^{re} et la 4^e à chaque raccord — revenez par un cordonnet sur la baguette, partant du 3^e cercle jusqu'à l'amanche que vous faites par deux rangs de feston soulevé de chaque côté du fil lancé — entourez l'amanche d'un feston à picot — terminez le cordonnet sur le coton tendu jusqu'à l'angle — recouvrez d'un même cordonnet les 4 baguettes restant et celle du cadre en faisant les demi-amanches et les pointes festonnées à picots.



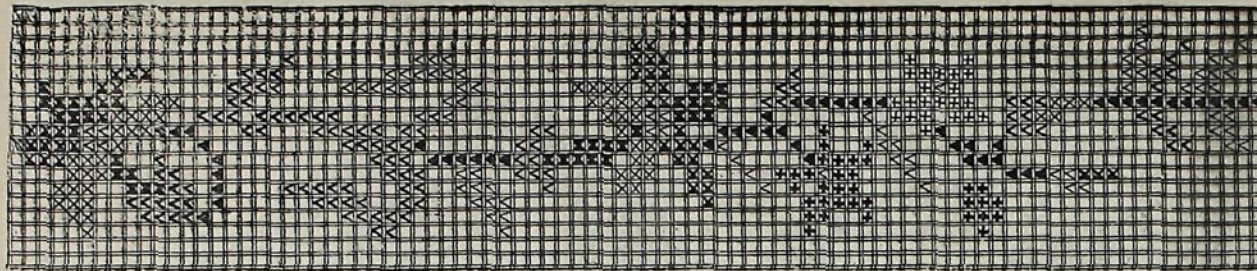
ENTRE-DEUX, POINT DE VENISE.



PORTE-STATUETTE, MOTIF ET PATRON DES BATTANTS ET PANNEAUX.



N. C. ENLACES, plumetis, cordonnet et pois.



■ ■ ■
Mousse, 3 tons.
■ ■ ■
Rose, 3 tons.
■ ■
Bleu, 2 tons.

PORTE-CIGARETTES, LÉGENDE DES SIGNES.



641+

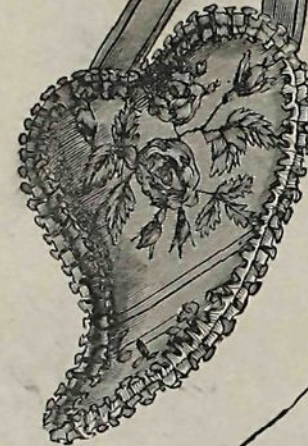
PORTE-CIGARETTES. 5 francs.

PELOTE LOUIS XV. — Le dessin, imité d'une vieille étoffe brochée, est varié de plusieurs points; la touffe de fleurs se fait en point ombré, la rayure est tracée par un point de Boulogne et le petit semé intérieur de cette raie est en point bouclé et point lancé. La pelote, montée à plat d'un côté, est bombée seulement sur le côté brodé. On taillera le dessous sur le patron ci-joint et on le réunira au dessus par une couture tout autour, laissant seulement une ouverture qui permette de remplir la pelote, lorsqu'on l'aura fermée, on placera sous la partie plate de la pelote, un carton mince taillé également sur le petit patron et recouvert d'étoffe; on y enferme, en la fixant aux endroits indiqués sur le patron, l'extrémité des rubans pour suspendre la pelote. Si on monte cette petite pelote en la collant, les mesures et la disposition seront les mêmes; on commencera par fixer la doublure qui recouvre le petit carton, puis les rubans et enfin le dessus brodé en laissant une ouverture

dans le haut pour verser le son. Ne remplir la pelote que lorsque les premiers collages

PELOTE LOUIS XV.
(Etoffe imprimée
jointe à ce numéro).

sont secs et rabattre, en les collant, le bord de l'ouverture. La petite ruche se pose lorsque tout est fini.



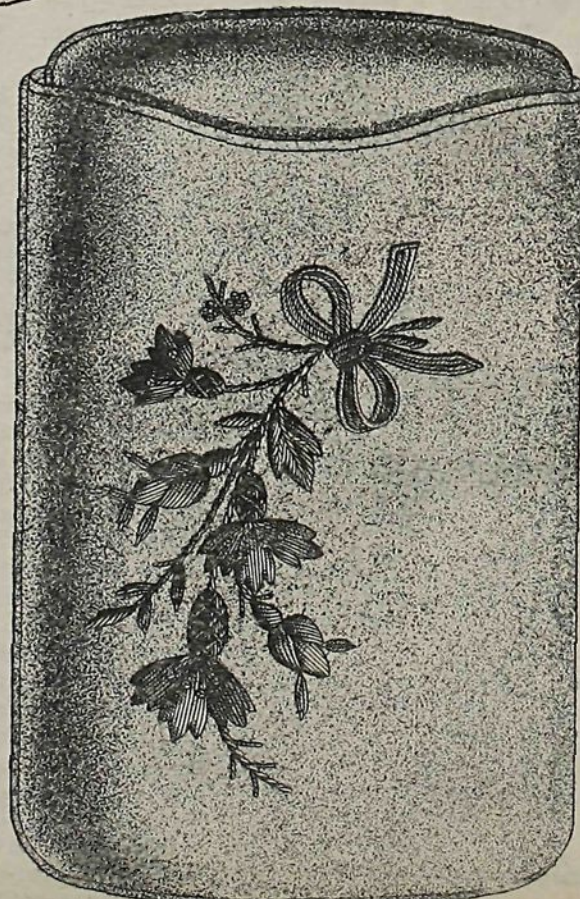
PORTE-CIGARES, écu, modèle de la maison Cabin-Sajou. — Vous brodez la petite branche au passé, points lancés, points tige et points noués en cordonnet; les bluets bleu pâle 2 tons, cali-

SOUFFLET, modèle de M^{lle} Lecker. — Branche broderie en chenille sur fond satin vieux rose, pour recouvrir le des-



sus d'un soufflet; le dessous est recouvert de satin vieux rose uni, le tout encadré de peluche bleu pâle; la même peluche recouvre les poignées du soufflet; sur le cuir, entre le dessus et le dessous, vous collez une vieille étoffe brochée bleu pâle. La chenille des myosotis est bleu pâle, 2 tons, avec cœur mais point noué en soie d'Alger. Les marguerites sont en chenille blanche, cœurs points noués havane; le feuillage

ces mousse; croisillons et points noués bois; boutons de roses, rose 2 tons, feuillage mousse 4 tons, tiges bois; nœud, ambre 2 tons.



A. L. ENLACÉS, plumetis et cordonnet.



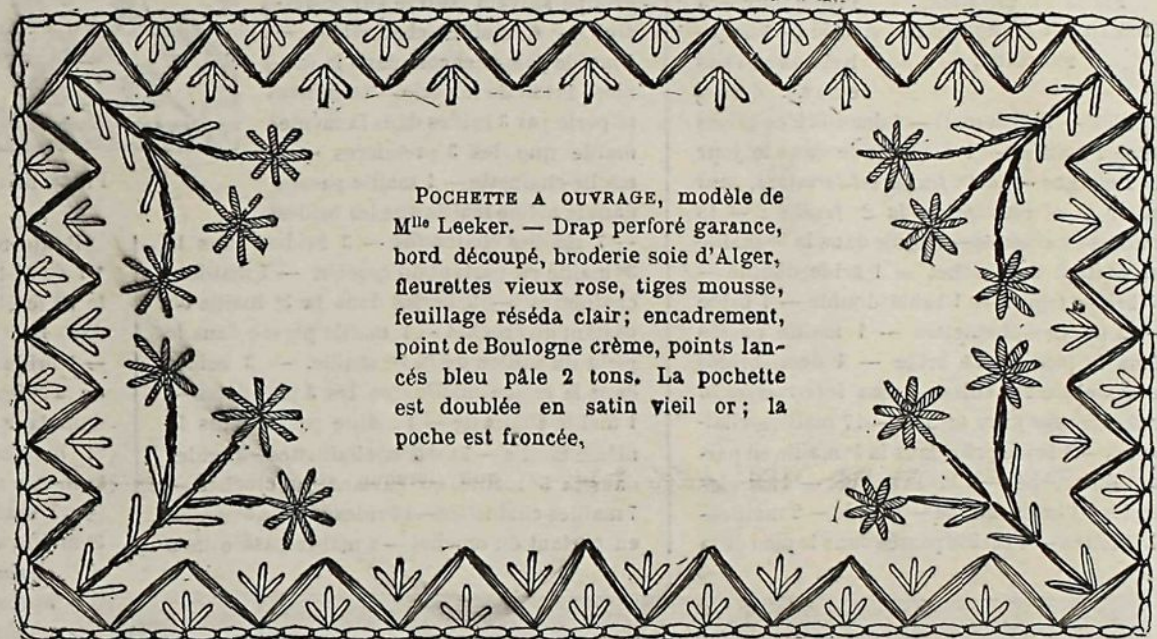
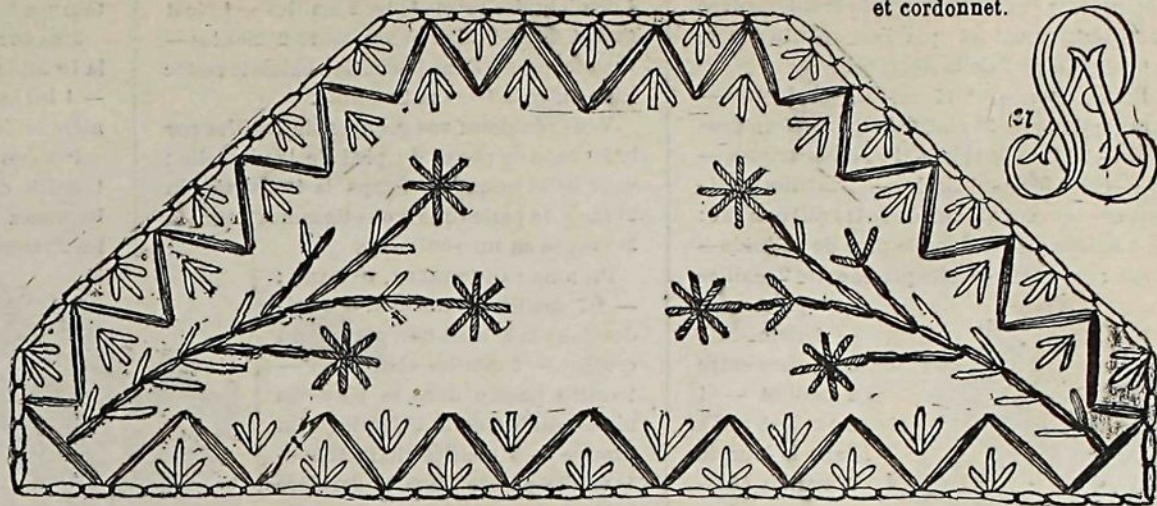
T. S. ENLACÉS, plumetis, cordonnet et cordonnet mat.



ENTRE-DEUX, broderie anglaise et pois.



L. C. ENLACÉS, avec branche, plumetis et cordonnet.



POCHETTE A OUVRAGE, modèle de M^{lle} Leeker. — Drap perforé garance, bord découpé, broderie soie d'Alger, fleurettes vieux rose, tiges mousse, feuillage réséda clair; encadrement, point de Boulogne crème, points lancés bleu pâle 2 tons. La pochette est doublée en satin vieil or; la poche est froncée,



POCHETTE A OUVRAGE.

TABLIER D'ENFANT, avec pièce d'épau-
le, manche courte. Manche, empièce-
ment, ceinture et bas de jupe sont ornés
d'une broderie en soutache, point à la
croix ou broderie russe sur toile écrue,
nansouk ou brillanté; la petite manche
est festonnée. Le tablier, froncé à l'em-
piècement, l'est également par deux
rangs à la taille, au-dessous de la cein-
ture. On choisira, dans les Albums, des-
sin et feston. (Les abonnées à l'édition
bi-mensuelle verte recevront ce patron
le 16 novembre.)

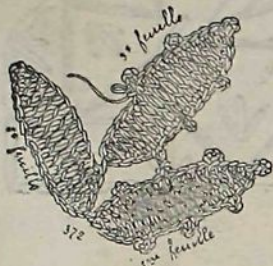


F+

TABLIER D'ENFANT.

PIÈCE DE CHEMISE AU CROCHET. — Vous commencez par les groupes de feuilles qui se font séparément et que l'on réunit par le 1^{er} rang du pied de la dentelle.

FEUILLES : — * 17 mailles-chainettes — 1 bride dans la 3^e maille en partant du crochet — 1 bride double — 11 brides triples — 1 bride double — 1 bride — 2 mailles-chainettes — tournez autour de ce travail mat par : — 1 maille passée dans le pied de la bride — 3 fois : (— 4 demi-brides prises entre 2 mailles



PIÈCE DE CHEMISE, DÉTAIL D'UN GROUPE DE FEUILLES.

— 1 picot mat) — 4 demi-brides prises entre 2 mailles — 1 demi-bride dans le jour de 2 mailles — la 1^{re} feuille est terminée, sans casser le fil vous faites la 2^e feuille : — 18 mailles-chainettes — 1 bride dans la 3^e maille en partant du crochet — 1 bride double — 11 brides triples — 1 bride double — 1 bride — 2 mailles-chainettes — 1 maille passée dans le pied de la bride — 4 demi-brides prises entre 2 mailles — vous interrompez la 2^e feuille pour faire la 3^e : — 17 mailles-chainettes — 1 bride prise dans la 3^e maille en partant du crochet — 1 bride double — 11 brides triples — 1 bride double — 1 bride — 2 mailles-chainettes — 1 maille passée dans le pied de la

1 demi-bride dans le même jour — 3 fois : (— 4 demi-brides prises entre 2 mailles — 1 picot mat) 4 demi-brides prises entre 2 mailles — 1 maille passée dans la maille-chainette restée libre entre la 1^{re} et la 2^e feuille.

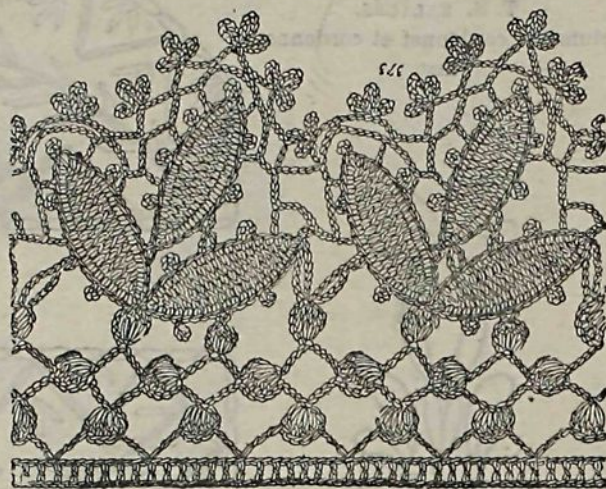
Vous réunissez vos groupes de feuilles par le 1^{er} rang de perles du pied de la dentelle ; vous faites en même temps la 1^{re} partie du 2^e rang de perles que vous terminez avec la 3^e rangée en un seul rang.

PIED DE LA DENTELLE, 1^{er} RANG : — * 7 mailles-chainettes — 3 brides dans la 3^e maille en partant du crochet — 6 mailles-chainettes — 1 maille passée dans le picot du milieu du bas de la 2^e feuille d'un groupe — 6 mailles-chainettes — 1 maille passée dans la dernière bride de la perle — 6 mailles-chainettes — 1 maille passée dans le picot de la pointe de la 1^{re} feuille du groupe suivant (suivre sur le dessin) — 6 mailles-chainettes — 1 maille passée encore dans la dernière bride de la perle — terminez la perle par 3 brides dans la même maille que les 3 premières — 1 maille-chainette — 1 maille passée dans la même maille que les brides — 7 mailles-chainettes — 3 brides dans la 3^e maille en partant du crochet — 7 mailles-chainettes — 3 brides dans la 3^e maille en partant du crochet — 1 maille passée dans le picot du milieu de la 1^{re} feuille. — 3 brides dans la même maille que les 3 premières — 1 maille-chainette — 1 maille passée dans la même maille — 7 mailles-chainettes — 3 brides dans la 3^e maille en partant du crochet — 7 mailles-chainettes — 3 brides dans la 3^e maille en partant du crochet — 1 maille passée dans

1 maille passée dans la même maille — retournez au signe *.

3^e RANG : — 1 bride crochet Marie-Louise dans la 1^{re} bride de la perle — 11 mailles-chainettes — 1 bride crochet Marie-Louise dans la dernière bride de la perle — retournez au signe *.

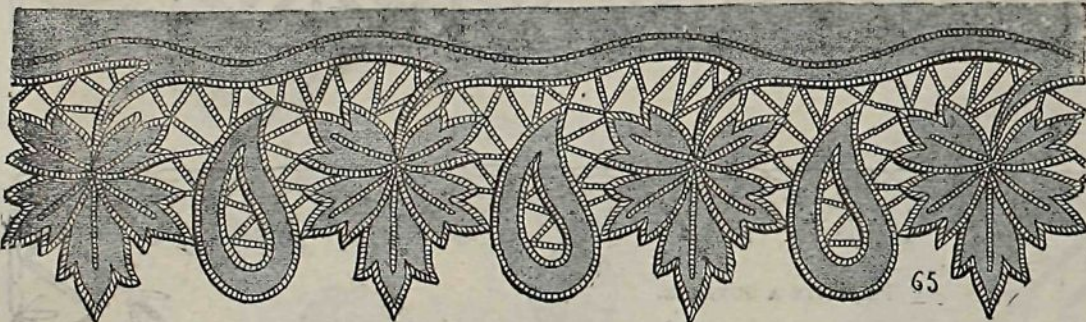
4^e RANG : — * 1 bride dans la 2^e maille — 1 maille-chainette — retournez au signe *. Reprenez l'autre côté des feuilles et faites les 2 rangs qui forment le bord de la dentelle.



PIÈCE DE CHEMISE AU CROCHET.

BORD DE LA DENTELLE, 1^{er} RANG : — * 1 demi-bride dans le picot de la pointe de la 1^{re} feuille — 7 mailles-chainettes — 1 bride dans la 3^e maille — 7 mailles-chainettes — 1 bride dans la 3^e maille après le 2^e picot de la 3^e feuille — 7 mailles-chainettes — 1 bride dans la 3^e maille après le picot suivant — 11 mailles-chainettes — 1 bride dans la 3^e maille après le picot de la pointe — 2 fois : (— 7 mailles-chainettes — 1 bride dans la 3^e maille après le picot suivant) — 4 mailles-chainettes — 1 bride dans la 3^e maille après le 2^e picot de la 2^e feuille — 7 mailles-chainettes — 1 bride dans la 3^e maille après le picot suivant — 11 mailles-chainettes — 1 bride dans la 3^e maille après le picot de la pointe — 7 mailles-chainettes — 1 bride dans la 3^e maille après le picot suivant — 4 mailles-chainettes — retournez au signe *.

2^e RANG : — Les trèfles sont composés de 3 picots mats pris dans la même maille — * 1 demi-bride prise dans la 4^e des 11 mailles-chainettes au-dessus de la pointe de la 2^e feuille — 3 mailles-chainettes — 1 trèfle — 3 mailles-chainettes — 1 demi-bride dans la 4^e maille en suivant la même chaîne de 11 mailles — 4 mailles-chainettes — 1 demi-bride dans la 4^e maille de la chaîne de 7 mailles allant de la 1^{re} à la 3^e feuille — 3 mailles-chainettes — 1 maille passée dans le picot du milieu du trèfle que vous venez de faire — 3 mailles-chainettes — 1 demi-bride dans la 4^e maille de la chaîne suivante de 7 mailles — 2 fois : (— 3 mailles-chainettes — 1 trèfle — 3 mailles-chainettes — 1 demi-bride dans la 4^e maille de la chaîne de 11 mailles) — 2 fois : (— 3 mailles-chainettes — 1 trèfle — 3 mailles-chainettes — 1 demi-bride dans la 4^e maille de la chaîne de 7 mailles — 3 mailles-chainettes — 1 demi-bride dans la 4^e maille de la chaîne de 7 mailles de la 2^e feuille — 3 mailles-chainettes — 1 trèfle — 3 mailles-chainettes — retournez au signe *.



GARNITURE, guipure Richelieu, feuille de groseiller.

oride — 4 demi-brides — 2 mailles-chainettes — 1 maille passée dans le milieu de l'avant-dernier picot de la 1^{re} feuille — 1 maille-chainette — continuez à tourner autour de la feuille après avoir fait 1 maille passée dans la dernière des 4 demi-brides — 2 fois : (— 4 demi-brides prises entre 2 mailles — 1 picot mat) — 4 demi-brides prises entre 2 mailles — 1 demi-bride dans le jour de 2 mailles-chainettes — 1 picot mat — 1 demi-bride dans le même jour — 3 fois : (— 4 demi-brides prises entre 2 mailles — 1 picot mat) — 4 demi-brides prises entre 2 mailles — 1 maille passée dans la 1^{re} demi-bride — 2 mailles-chainettes — terminez la 2^e feuille : 2 fois : (— 4 demi-brides prises entre 2 mailles — 1 picot mat) — 4 demi-brides prises entre 2 mailles — 1 demi-bride dans le jour de 2 mailles chainettes —

la maille réunissant la 1^{re} et la 2^e feuille — 3 brides dans la même maille que les 3 premières — 1 maille-chainette — 1 maille passée dans la 3^e maille — 7 mailles-chainettes — 3 brides dans la 3^e maille en partant du crochet — retournez au signe * — retournez votre ouvrage le haut en bas.

2^e RANG : — * 1 maille passée dans la 3^e bride de la perle commencée — revenez sur le 1^{er} rang : — 3 brides dans la même maille que les 3 formant le commencement de la perle — 7 mailles-chainettes — 6 brides dans la 3^e maille en partant du crochet — 1 maille-chainette — 1 maille passée dans la même — 4 mailles-chainettes — 1 maille passée dans la 3^e bride de la perle commencée — 3 brides dans la même maille que les 3 premières brides — 1 maille-chainette —