

JOURNAL DES DEMOISELLES

7^e ALBUM

JUILLET 1892

SOMMAIRE. — Panier à œufs. — Serviette à thé. — Garniture, broderie. — Toilette en foulard (dos). — Motif pour semé, point tige. — Entre-deux, broderie anglaise. — Costume de jeune fille. — Costume en lainage beige. — Paravent porte-photographies. —

Angle, dessus de piano. — M R C. — S L. — Hélène. — Coussin, broderie rococo. — Costume de bains. — Plateau à cartes. — Fond au crochet (grain de café). — Vide-poche, drap perforé. — L R. — M L. — Carré, guipure danoise.

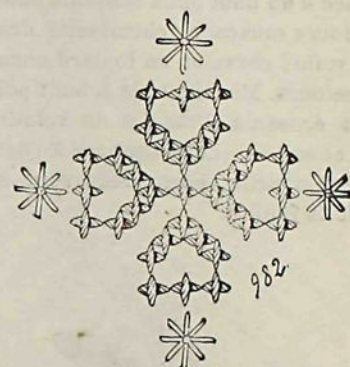


PANIER A ŒUFS.

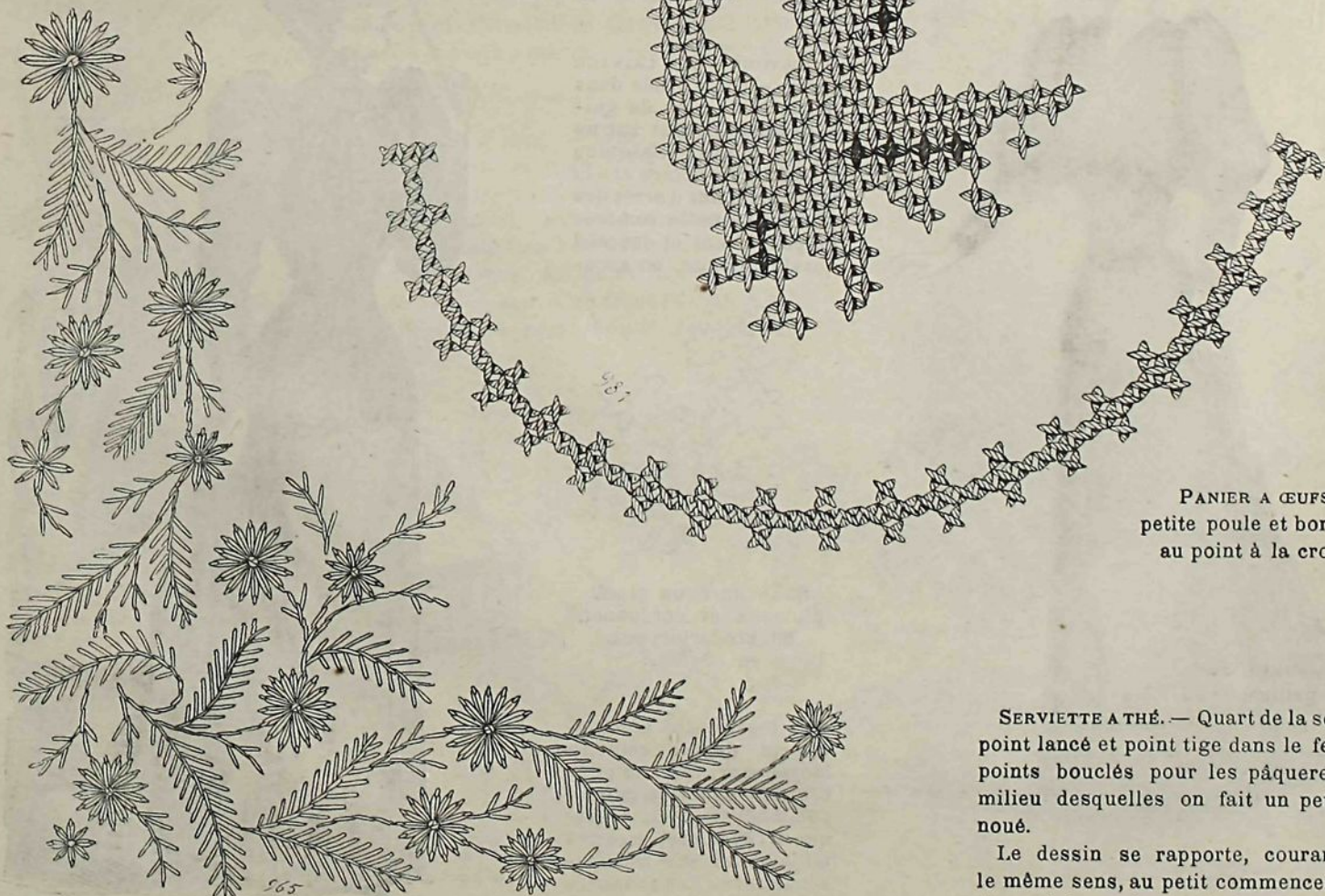
PANIER A ŒUFS, modèle de la maison Lefèvre-Cabin. — Taillez le dessus en toile granitée sur le patron de l'ouverture de la petite corbeille; la bordure, à 1 cent. du bord, continue tout autour et se rejoint dans le haut; on brode le petit motif en croix à moitié de l'espace restant entre la cocotte et la pointe. Bordez tout autour d'une dentelle écrue et rouge, et fixez sous l'anneau ainsi qu'un peu plus bas de chaque côté, sur le bord du panier.

On double ce panier de flanelle rouge et on enroule autour de l'anneau une corde de laine rouge avec pompons.

Le prix de cet objet préparé, petit panier et fournitures, est de 5 fr. 50.



PANIER A ŒUFS, motif du haut



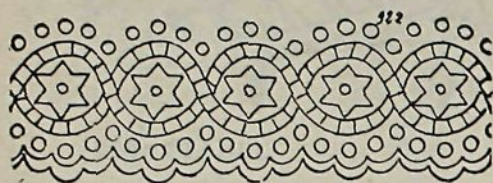
PANIER A ŒUFS, petite poule et bordure au point à la croix.

SERVIETTE A THÉ (PAQUERETTES), modèle de la maison Lefèvre-Cabin.

SERVIETTE A THÉ. — Quart de la serviette, point lancé et point tige dans le feuillage, points bouclés pour les pâquerettes au milieu desquelles on fait un petit point noué.

Le dessin se rapporte, courant dans le même sens, au petit commencement de tige qui ferme le motif ci-joint, point de départ du quart suivant.

TOILETTE EN FOULARD POMPADOUR, modèle de M^{me} Pelletier-Vidal. — La berthe en guipure ne ferme pas derrière, elle dégage la garniture de ruban mauve, formant ceinture Moyen âge à pointe en haut et en bas.



GARNITURE, broderie anglaise et feston point de rose; l'étoile à six branches est au plumetis, avec petit œillet au milieu.

COSTUME DE JEUNE FILLE. — Voile muscade uni et foulard écossais; la jupe est bordée d'un haut biais écossais entre deux velours muscade; chemisette drapée en voile; corselet en foulard encadré de velours. Manche unie à haut poignet en écossais, bracelet de velours en haut et en bas. (Les abonnées à l'édition bi-mensuelle verte recevront ce patron le 16 juillet).



COSTUME DE JEUNE FILLE, modèle de M^{me} Pelletier-Vidal.



TOILETTE EN FOULARD POMPADOUR. Dos de la deuxième figurine de l'aquarelle

COSTUME EN LAINAGE BEIGE. — Jupe ornée dans le bas, de pattes de guipure écru posées sur un ruban loutre. Basquine plissée à l'encolure et à la taille; le point d'arrêt des plis de la taille remonte un peu devant et descend aussi en pointe, en accu-

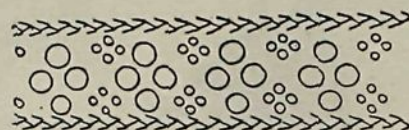


BRANCHE POUR SEMÉ, plumetis et cordonnet, ou broderie plate en couleur.

sant légèrement le mouvement de la ceinture Moyen âge; manche plissée au poignet et garnie, comme le bas de la basque et l'encolure, de pattes en guipure sur transparent loutre. (Les abonnées à l'édition verte recevront ce patron le 16 juillet.)



MOTIF, point tige, point bouclé et passé en cordonnet ou en soie d'Alger



ENTRE-DEUX, broderie anglaise et pois, avec une bordure de point d'épine qui se fait sur les deux étoffes réunies, après que l'entre-deux est posé



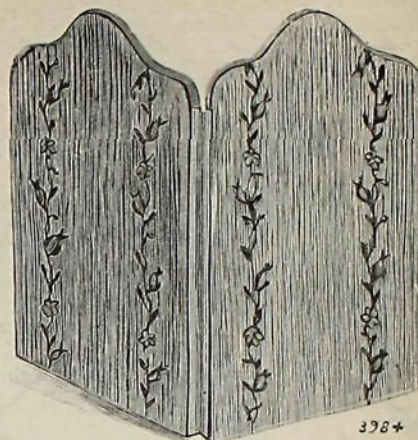
COSTUME EN LAINAGE BEIGE.

PORTE-PHOTOGRAPHIES,
guirlande des médaillons.



PARAVENT
PORTE-PHOTOGRAPHIES,
croquis intérieur

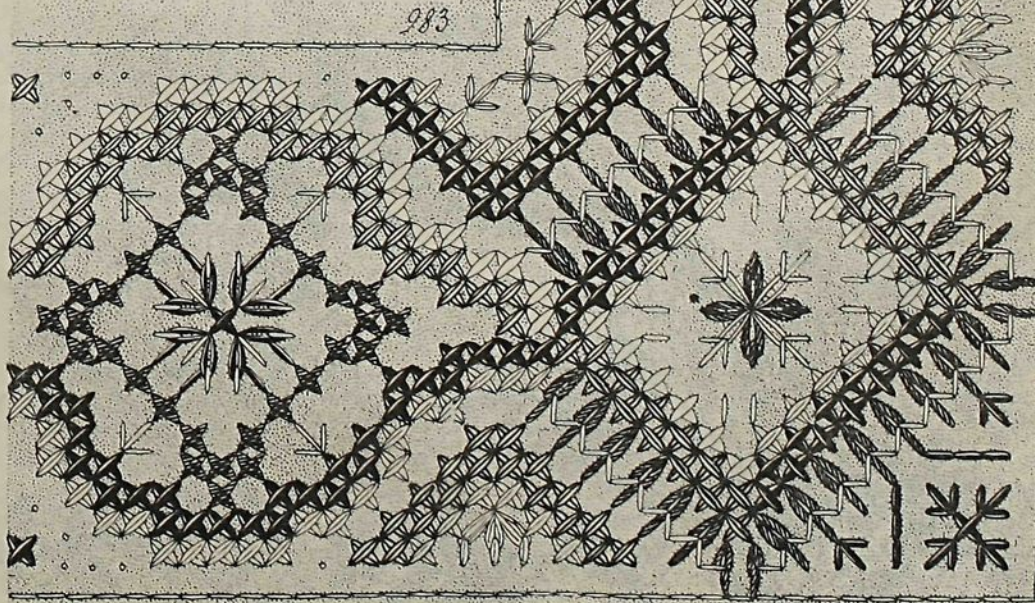
PORTE - PHOTOGRAPHIES
PARAVENT. — Broderie ro-
coco en ruban, rose om-
bré dans les boutons de
roses moussues et bleu
pâle pour les pe-
tites fleurettes à
cinq pétales. dont
les cœurs sont
faits d'un point
noué tantôt en ru-
ban pareil, tantôt
en chenille; on
varie les tout pe-
tits boutons en
rubans le long
de la guirlande,
rose et bleu; quel-



PARAVENT PORTE-PHOTOGRAPHIES,
croquis extérieur.

ques-uns sont composés seulement de trois points lancés
en soie tilleul, soie employée pour les tiges; verdure,
points lancés en chenille mousse. La guirlande intérieure
est faite avec les mêmes nuances (modèle de M^{lle} Leeker).

ANGLE, DESSUS DE PIANO. — Drap bleu russe clair,
brodé en laine mohair, point de croix et points lancés,
cramoisi, bleu foncé, marron, maïs et fil d'or. Les rubans
croisés sont l'un cramoisi, l'autre marron, tous deux bor-
dés de maïs; dans tous les entrecroisements, le ruban
marron passe en dessus. Le point bouclé autour des
carrés et l'X du milieu sont bleu foncé; dans les médail-
lons ovales, l'étoile au point bouclé est cramoisi le
carré en point de
croix bleu; les
petits points lan-
cés sont dans tous
en fil d'or; en fil
d'or aussi le point
de piqure qui en-
cadre la bordure
de chaque côté;
les motifs en poin-
tes sont alterna-
tivement cramoisi
et marron, bor-
dés à l'intérieur
d'un point de croix
maïs; la gerbe au
point bouclé et
point lancé maïs;
à la pointe exté-
rieure de l'angle,
les petits motifs
au point lancé
sont cramoisi.



ANGLE, DESSUS DE PIANO.

PORTE-
PHOTOGRAPHIES,
guirlande du
dessus.

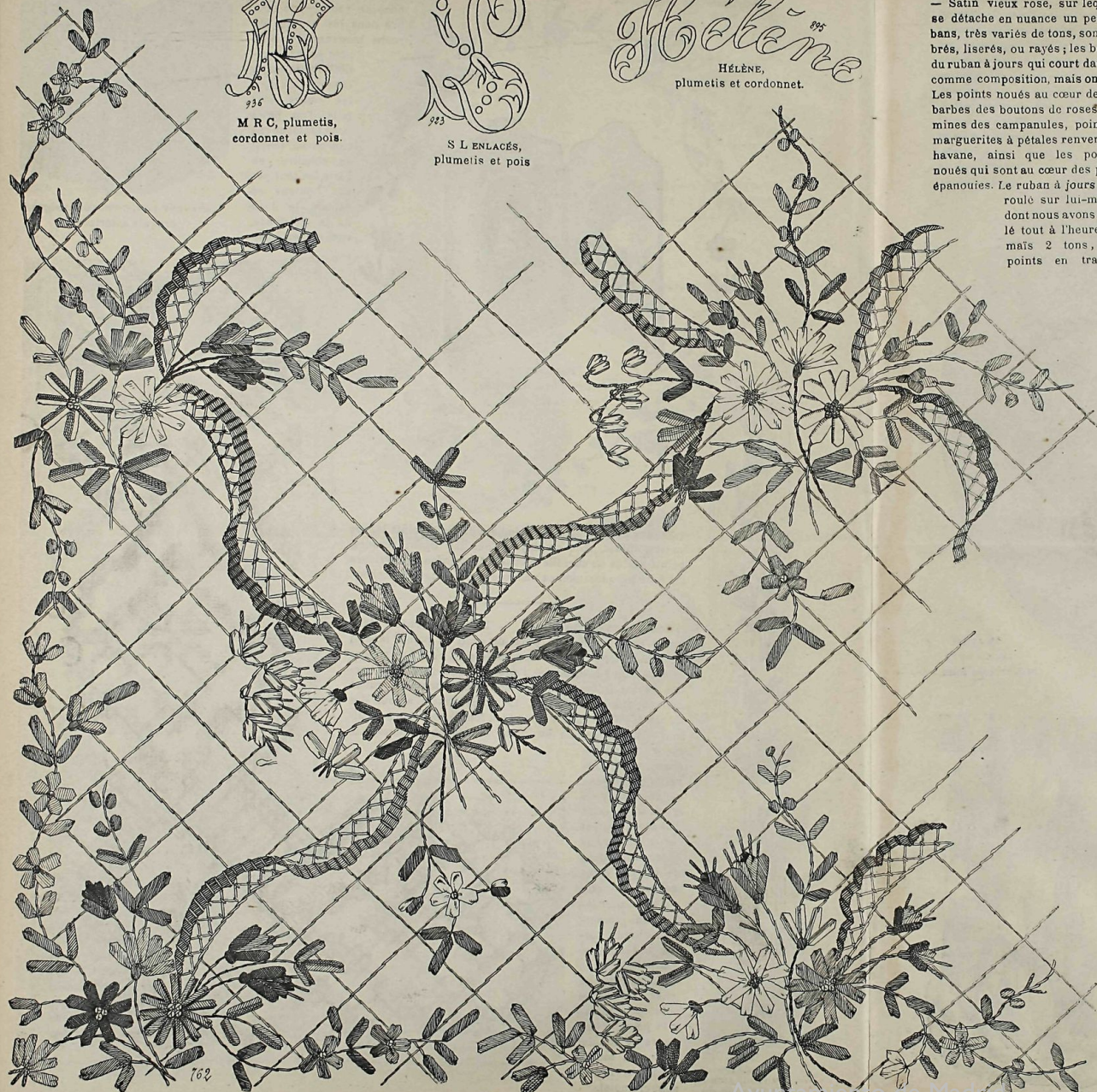


M R C, plumetis, cordonnet et pois.



S L ENLACÉS, plumetis et pois.

Hélène
HÉLÈNE,
plumetis et cordonnet.



162

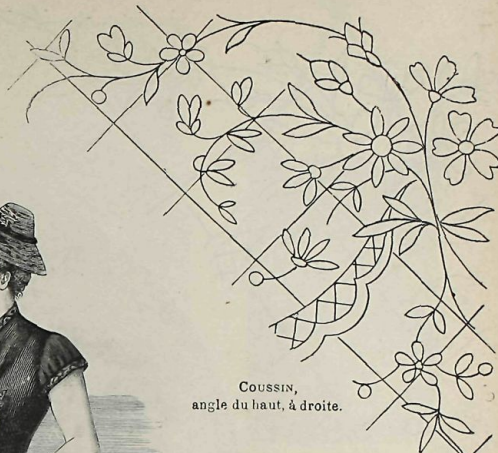
COUSSIN, BRODERIE ROCOCO, détail du travail.

COUSSIN BRODERIE ROCOCO, angle et raccord du dessin.
— Satin vieux rose, sur lequel le grillage au point tige se détache en nuance un peu plus pâle. Les petits rubans, très variés de tons, sont variés aussi de rubans ombrés, liserés, ou rayés; les bouquets sur l'entrecroisement du ruban à jours qui court dans le dessin, sont semblables comme composition, mais on les fait différents de nuances. Les points noués au cœur des myosotis sont orange; les barbes des boutons de roses, tilleul ou mousse; les étamines des campanules, point lancé orange, et celles des marguerites à pétales renversés havane, ainsi que les points noués qui sont au cœur des plus épanouies. Le ruban à jours enroulé sur lui-même dont nous avons parlé tout à l'heure est mais 2 tons, les points en travers



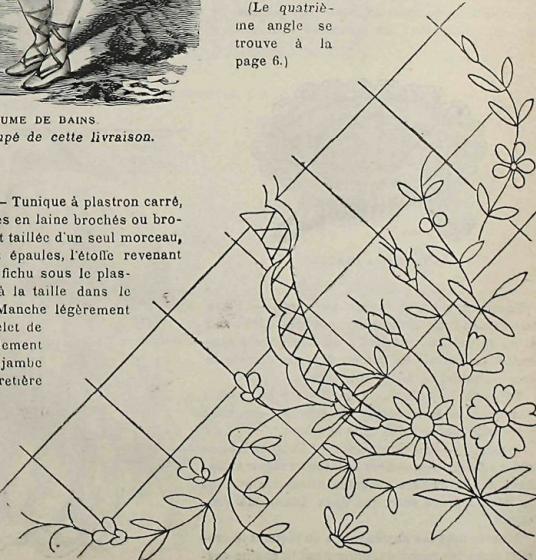
COSTUME DE BAINS.
Patron découpé de cette livraison.

COSTUME DE BAINS. — Tunique à plastron carré, ornée de galons russes en laine brochés ou brodés à la main; elle est taillée d'un seul morceau, sans coutures sur les épaules, l'étoffe revenant devant se draper en fichu sous le plastron; quelques plis à la taille dans le dos (voir le patron). Manche légèrement froncée dans un bracelet de galon. — Pantalon également froncé au bas de la jambe et serré par une jarretière en galon pareil à celui de la tunique.
(Les abonnées à l'édition bi-mensuelle verte recevront ce patron le 16 juillet).

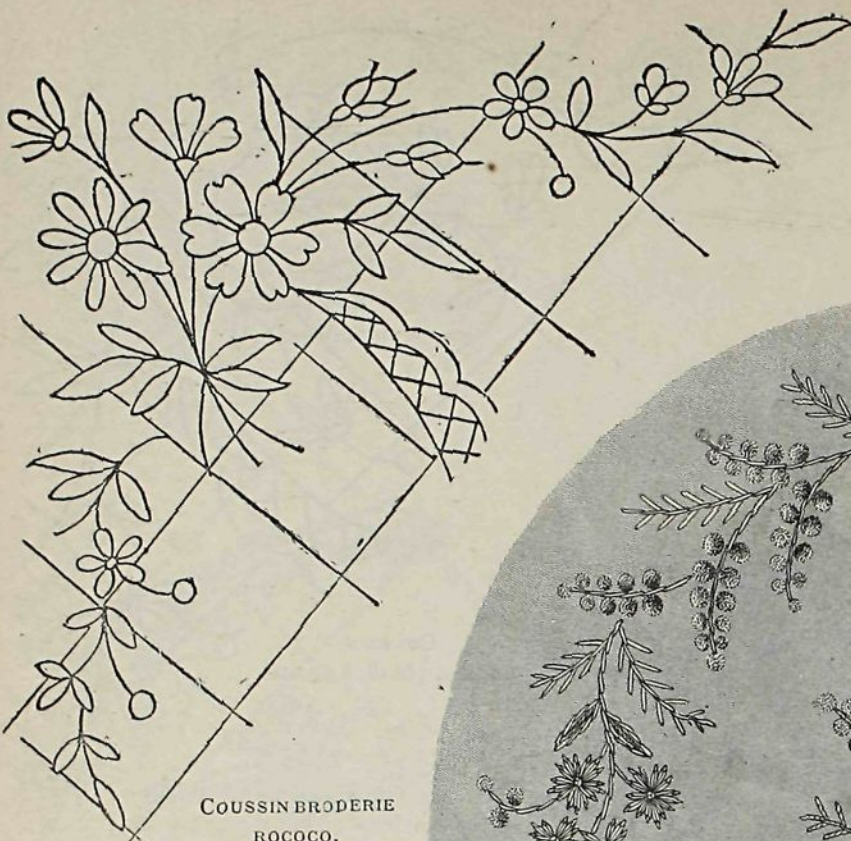


COUSSIN,
angle du haut, à droite.

havane. Tiges au point tige en soies variées de tons comme les rubans employés dans le feuillage. (Modèle de M^{re} Lecker). Le dessin peut se répéter indéfiniment, les quatre angles seuls diffèrent les uns des autres. Notre modèle mesure 40 cent. de dessin; l'angle tracé ci-dessous complète le dessin dans le bas, plaçant l'extrémité un peu en dedans et croisant, en le touchant presque, le bout de tige qui finit le motif travaillé. Sur les quatre côtés du coussin, les motifs de fleurs se rejoignent comme dans l'échantillon sans laisser de vides au bord.
(Le quatrième angle se trouve à la page 6.)

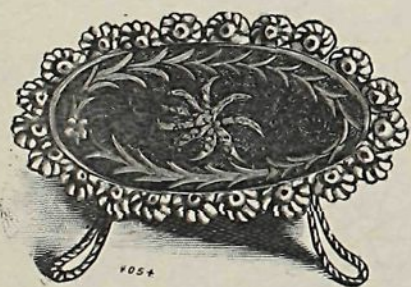


COUSSIN, angle du bas, à droite.



COUSSIN BRODERIE
ROCOCO,
angle du haut,
à gauche.

PLATEAU A CARTES. — Guirlande et bouquet de mimosa et myosotis brodés sur satin noir ; points noués en chenille de 3 tons mais et orange pour les petites grappes de mimosa. Chacun des pétales des myosotis est composé de trois points bouclés, celui du milieu dépassant un peu les deux autres ; un point noué en soie mais au cœur de la fleurette dont les cinq pétales sont du même bleu ; les fleurettes sont va-



PLATEAU A CARTES.

FOND AU CROCHET (GRAIN DE CAFÉ). — Faire la chaînette du commencement très lâche ou, si on le préfère, prendre 3 mailles pour 2 raccords. Le travail se fait en 2 rangs comme le crochet tunisien, allant et revenant.

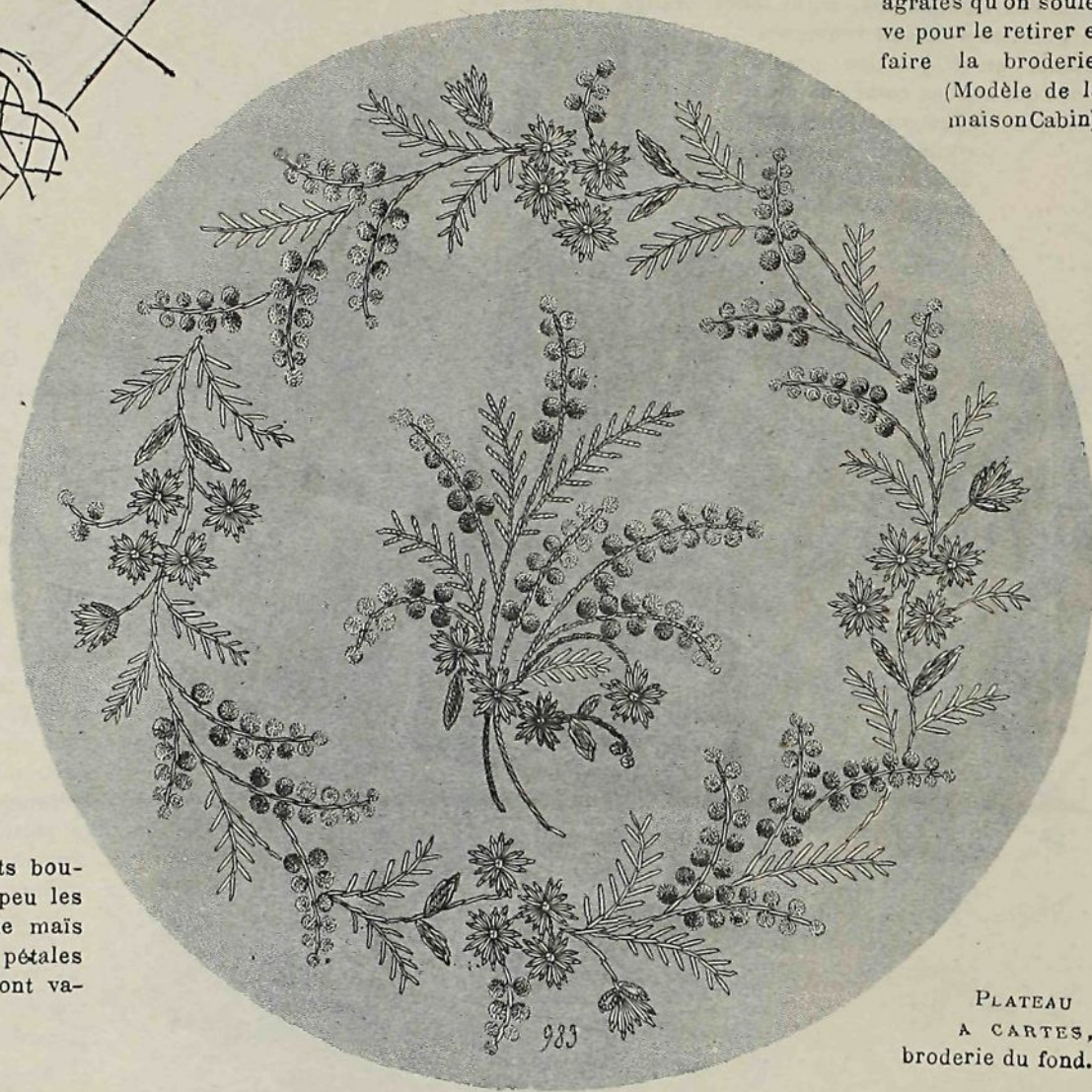
1^{er} RANG : — * Montez 1 maille sur le crochet — tournez la laine autour du crochet — montez 1 seconde maille prise dans la même *.

2^e RANG : — En descendant : — * Tournez la laine autour du crochet — tirez la laine en même temps dans les 2 mailles montées ensemble et dans la laine tournée entre les deux autour du crochet *.

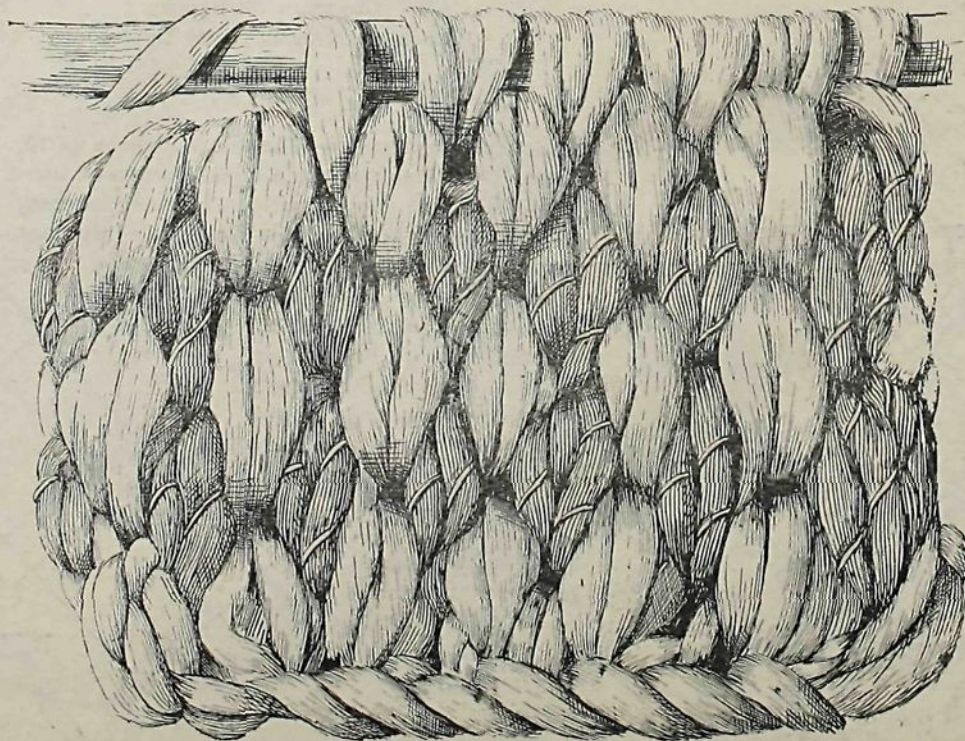
Montez tous les autres rangs en piquant le crochet entre les raccords, enfermant la chaîne descendue au rang précédent.

riées de 3 tons, les petits boutons sont faits de points noués bleus des trois différents tons. Les tiges au point tige, les branchettes de feuillage point lancé (la côte au point tige), les quelques feuilles allongées sont cernées de point tige avec point lancé au milieu ; les deux tons employés dans le feuillage et les tiges, sont mousse très clair et feuille morte. Le plateau avec monture encadrée d'un cordon de médaillons en imitation de vieil argent, 16 fr. ; le fond est retenu en dessous par des petites pattes-

agrafes qu'on soulève pour le retirer et faire la broderie.
(Modèle de la maison Cabin).

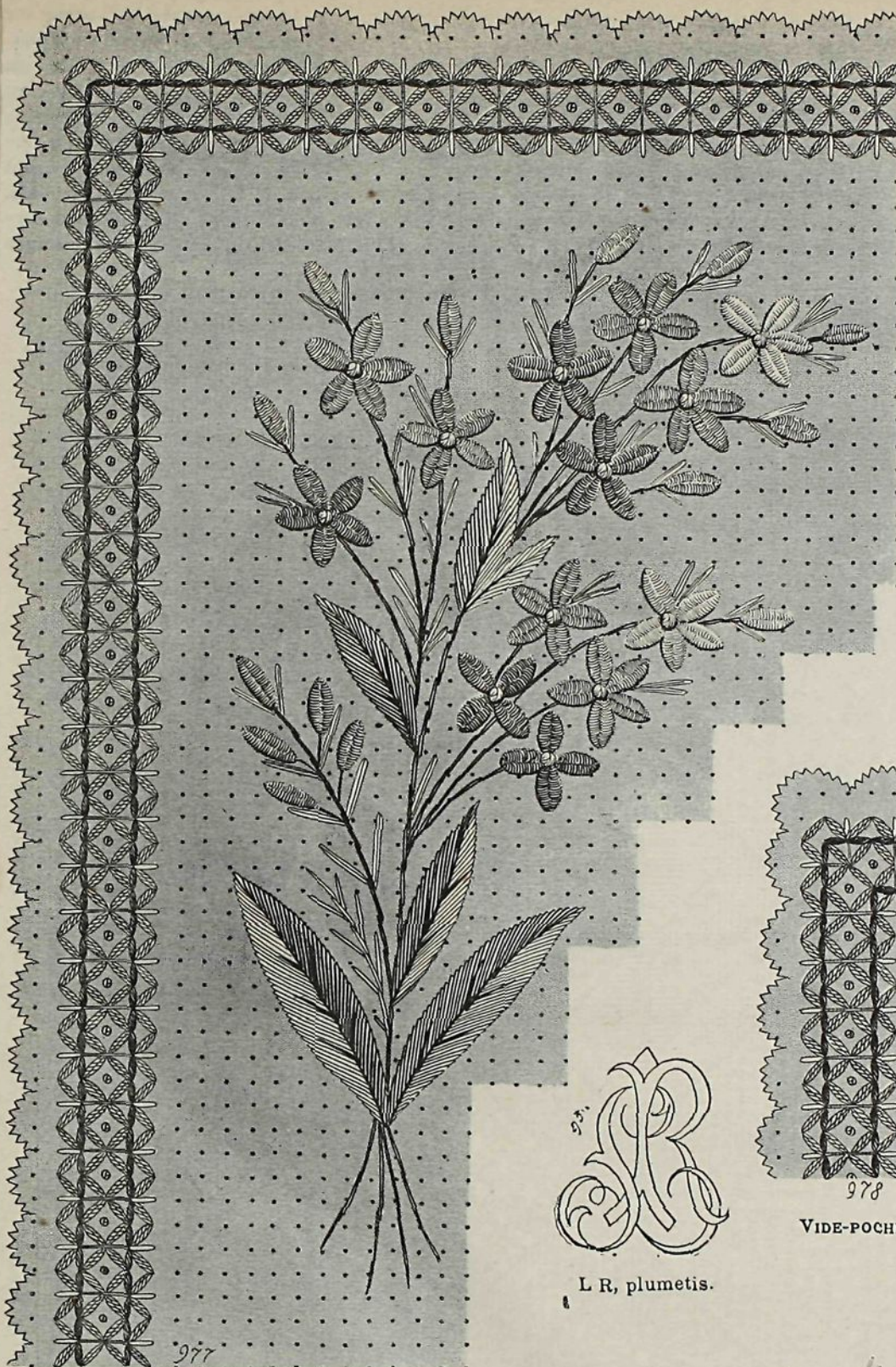


PLATEAU
A CARTES,
broderie du fond.



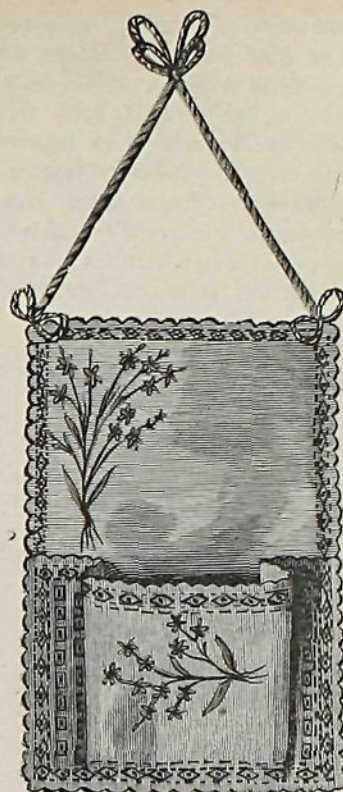
FOND AU CROCHET (GRAIN DE CAFÉ) en laine édredon pour couverture de berceau.

points
point
te au
rnées
tons
e très
adrée
gent,
attes-
soulè-
rer et
lerie.
de la
abin).

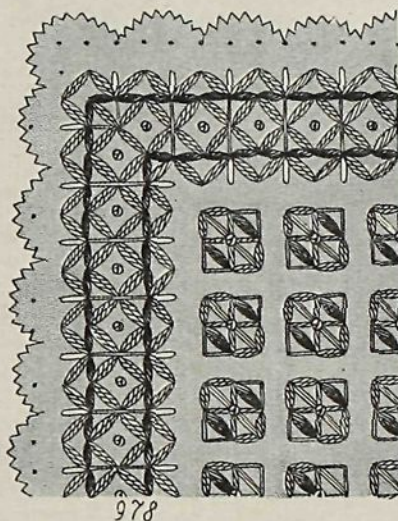


VIDE-POCHE, bouquet du haut avec angle
de l'encadrement.
Modèle de la maison Lefèvre-Cabin.

VIDE-POCHE. — Broderie sur drap
beige, en chenille rose ancien
3 tons, chaque fleuron d'un seul
rose; un point noué mais forme
le cœur des fleurs; les tiges et les
côtes des grandes feuilles sont en soie mordorée, les
feuillages légers réséda très clair; le reste du feuillage
de 6 tons mousse, réséda et feuilles mortes. Le drap
est découpé à dents tout autour de chaque partie, fond
et devant; celui-ci est taillé de 16 cent. plus large que
le fond, pour les deux plis creux à faire de chaque
côté.



VIDE-POCHE.



VIDE-POCHE, dessin plein



L R, plumetis.



M L ENLACS,
plumetis

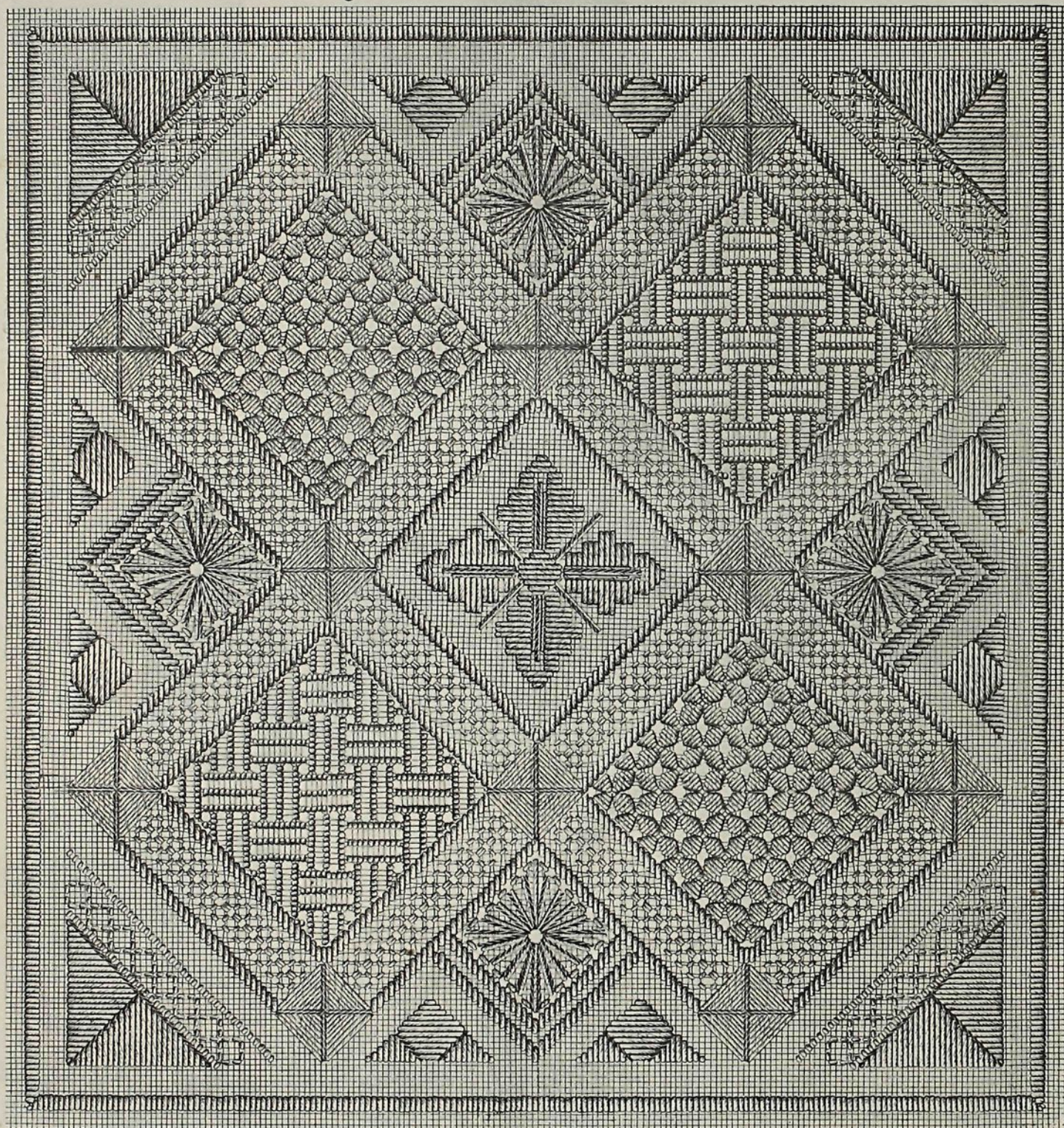


VIDE-POCHE,
bouquet du devant.

CARRÉ GUIPURE DANOISE. — La broderie se fait en gros cordonnet crème sur étamine crème; l'étoile du milieu, les carrés, triangles et traits mats sont un genre de point de Hongrie pour lequel il ne faut que compter attentivement le nombre de fils dans chaque motif. Les jours sont dus aussi à la grande régularité des points, qui, se combinant les uns les autres, déplacent les fils de l'étamine et en

font une véritable dentelle. Montez votre carré sur un métier à filet, et faites d'abord les cordons de points mats qui posent le dessin. Le motif bâtons rompus, qui se répète dans deux losanges placés en diagonale, est composé de divisions de trois lignes parallèles de neuf points serrés, se touchant à un seul fil de distance et en enfermant trois; les divisions contrariées pour faire l'entrecroisement. La broderie

des deux autres losanges est prise sur 4 fils de l'étamine, sept points dans chaque petite amande, le point du milieu en biais sur 4 fils et trois points dégradant de chaque côté suivant le même biais; on fait ce motif par lignes allant et revenant dans le losange, les points prenant 1, 2, 3, 4, 3, 2, 1, fils toujours en biais, comme nous l'avons dit, et un peu serrés. L'entre-deux qui encadre les losanges



CARRÉ GUIPURE DANOISE, modèle de la maison Lefèvre-Cabin, boulevard Sébastopol, 74.

à jours est fait en deux fois : * Un point en biais sur deux fils dans le milieu de l'entre-deux (comme la première partie d'un point de croix), un point en biais symétriquement placé à deux fils aussi de distance, — un point en biais dans l'autre sens reliant le bas de ces deux points, retournez au signe *; le second côté de l'entre-deux se fait exactement

de même, en prenant un second point dans le milieu qui se trouve ainsi en points doubles dans toute la longueur; c'est ce qui fait les jours un peu plus ouverts sur cette ligne.

Le petit entre-deux des angles est bordé d'un cordon mat au petit point et se compose, dans le milieu, de petits carrés de 4 fils encadrés de points arrière pris sur

deux fils, soit : — 8 points par carrés (2 sur chaque face). Les points lancés dans l'étoile du milieu, les carrés et les triangles du tour sont en fil d'or. Les étoiles en rayons formant un jour en œillet dans leur centre, sont alternées de points lancés en cordonnet et fil d'or; le point, à l'extrémité des rayons, est en cordonnet.