

La Gaceta de las Artes Gráficas

del Libro y de la Industria del Papel

Revista mensual independiente

Fundada por Oscar Streit, Propietario-Gerente. Ferrer de Blanes, 7 — Barcelona — Teléfono 72892

Subs. para España: 10 ptas. año.
Número suelto: 1 peseta.

Septiembre 1930

AÑO VIII :: Núm. 9

Colaboración necesaria

por Estanislao MAESTRE, Madrid

Para aproximarnos todo lo posible a la máxima perfección del libro, es necesario que los impresores colaboremos con el autor asiduamente y armónicamente.

La colaboración debe comenzar en el momento mismo en que el impresor recibe el encargo de confeccionar un libro.

Cuando la orden se recibe directamente de un editor, no es tarea fácil hacerle desistir de su propósito; porque, generalmente, tiene bien meditado cuanto afecta a las proporciones que debe tener el libro, al papel y a los caracteres que en el mismo se han de emplear. Y esto no suele ser un capricho, sino que obedece a una necesidad: la obra cuya ejecución se nos confiere, acaso forma parte de una biblioteca ya en curso de publicación o de una nueva serie, de la cual será el primer volumen el que entre las manos tenemos.

Pero cuando tratamos con un autor "que edita por su cuenta", entonces sí podemos colaborar con él para elegir un tamaño, un papel y unos caracteres que armonicen perfectamente con la clase de libro que quiere publicar.

En este caso, lo primero que debemos hacer es averiguar la materia que se trata en el libro y el fin a que se le dedica: un libro religioso, p. e., puede confeccionarse en tamaño 4.º y con caracteres medianos, cuando ha de ser leído en casa, sobre una mesa y con la gradación de luz que más nos convenga; en cambio, si ha de ser leído en la iglesia — donde no suele haber buena luz —, será necesario emplear caracteres gruesos y darle un tamaño 8.º estrecho, para que las señoras lo puedan llevar en la mano fácilmente.

En uno y otro caso, y en todos, la higiene recomienda para la vista que se emplee el papel de tono amarfilado y con poco o ningún brillo.

Y a este tenor podemos proceder con cualesquiera otras clases de libros. A veces, por no estar bien orientado el autor, hace un tomito en 8.º.

No olvidemos hacer notar al cliente que nuestra orientación no obedece a capricho y menos aún a conveniencia propia: él paga y nosotros sólo queremos servirle bien. Las reflexiones que le hacemos tienden a confeccionar un libro todo lo mejor que nos sea posible, y cuanto le decimos es fruto de la experiencia. Como corolario vendrá muy bien enseñarle algunos modelos de los que guardamos en nuestro archivo.

Pero nuestra colaboración más eficaz — y aquí no importa que se reciba el encargo del editor o del autor — da principio cuando se empieza la composición de una obra.

Por regla general, los autores somos descuidados al escribir; fiamos en que el corrector de pruebas — y los mismos tipógrafos — subsanarán aquellos errores ortográficos en que hayamos incurrido: nos preocupan más los conceptos que la Gramática. Y de este modo se puede escribir con mayor rapidez y, a veces, enviar las cuartillas a la imprenta sin haberlas repasado.

De ahí han surgido errores, no ya ortográficos, sino de concepto. ¿Cómo, de otra suerte, pudo pasar inadvertido a personas de gran cultura aquello de

Ligera como *pluma* de gacela...

o

Desde el *helado* hasta el *ardiente polo*...

Los versos sonaban muy bien..., son impecables en cuanto a su armonía..., y así los imprimieron, sin advertir el lapsus en las pruebas.

No pretendemos que el impresor ni el corrector de pruebas sean unas enciclopedias;

pero si quisiéramos que pusiesen de su parte todo cuanto les fuera posible para ayudar a los autores en su espinosa misión.

Hay muchos términos vulgares que se deslizan en la escritura como en el diálogo; pero no se debiera deslizarse en los libros impresos, y para remediarlo no es necesario ser un Séneca; basta con leer frecuentemente a los buenos autores. En ellos aprenderemos que no se debe decir *tal cosa me pasó* DESAPERCIBIDA, cuando queremos decir INADVERTIDA (1) *ECHÓ un discurso*, por PRONUNCIÓ *un discurso*; *se constituyó la Sociedad* BAJO las siguientes bases, por SOBRE..., etc.

Quizá algún día nos dediquemos a formar una relación de estos *lapsus linguae*, que, por ser demasiado frecuentes en la conversación, pasan a ser luego *lapsus plumis*. Hoy ya vamos siendo extensos en demasia.

Para todo buen corrector no pueden pasar inadvertidas determinadas palabras que se deslizaron al autor, y si no está facultado por

(1) Esta locución es de uso muy frecuente y son muchas las personas que la emplean mal. *Apercibido* quiere decir prevenido, preparado para defendernos de alguna cosa; y, como es natural, *desapercibido* es lo mismo que indefenso. *Inadvertido*, que pasó tal o cual cosa sin que lo notásemos, sin darnos cuenta.

él para sustituirlas con las adecuadas, le prestará un buen servicio encerrándolas en un óvalo para llamarle la atención.

Asimismo, suele acaecer con frecuencia que al leer un párrafo no se le encuentra sentido, o un verso nos parece que resulta largo o corto; pues óvalo y ojo al canto; que el autor corregirá el defecto, si lo hubiere, y quedará reconocido.

Así, con esta colaboración armónica, haremos bien los libros. Nuestra misión no debe concretarse a buscar, única y exclusivamente, las erratas de caja. El impresor que se dedica a confeccionar libros debe ser algo más que un fonógrafo que reproduce los sonidos impresionados en el disco; ni como la pianola: debe semejarse a los buenos músicos que matizan, y a veces perfeccionan, las partituras. Y si conseguimos serlo, los autores nos estimarán más y gozaremos la reputación de aquellos maestros que se llamaron Ibarra, Sancha, etc.

Por algo en otros tiempos denominaban a las imprentas "Oficinas Tipográficas".

Estanislao Paerle

El gusto en tipografía

Si hoy desenterráramos trabajos tipográficos de otras épocas, notaríamos en el acto gustos y estilos diversos según los años en que habían sido ejecutados. La imprenta ha tenido grandes maestros y escuelas varias. No tenemos que citar nombres, porque esto nos llevaría muy lejos. En la memoria de todos los miembros de la familia impresora están los de aquellos grandes artistas que nos han legado obras que sirven todavía de consulta y recrean a los amantes del arte de la composición y estampación.

Existe un gran contraste entre el estilo de finales del siglo pasado y el que hoy impera. Los cajistas de aquella época trabajaban según las normas de una escuela que tuvo admiradores y entusiastas. Era más difícil que hoy lograr efectos agradables en las composiciones tipográficas, y no sólo porque se trataba de trabajos complicados con adornos y filetes, sino también porque las Fundiciones

Tipográficas no suministraban a las tipografías material tan perfecto como hoy día.

Los modelos de trabajos de remendería de finales del siglo pasado eran en verdad obras de destreza y paciencia, pero a nosotros, educados en otra escuela, no nos convencen, pues, aun reconociendo el mérito de la composición, no comprendemos el por qué se usaba tanto tipo diverso y tanto adorno en todas direcciones. Además, no siempre el lector podía leer con facilidad el impreso, sobre todo en algunas "obras de arte" que se convertían en jeroglíficos.

La ornamentación de los trabajos tipográficos llegó a ser en otra época un factor primordial y no como hoy que es solamente algo secundario. Entendemos que así debería ser siempre, porque el adorno tiene la misión de realzar la belleza de la cosa a que se aplica; por lo tanto, su papel en el molde tipográfico es meramente secundario, y cuando

sale de estos límites, se coloca en un lugar que no le corresponde y con detrimento de la belleza del conjunto.

Se explica en cierto modo el afán de los impresores de finales del siglo pasado de adornar excesivamente los impresos por el hecho de que la litografía hallaba muchos admiradores en la clientela de la tipografía. Para no perder clientes, el tipógrafo se afanaba en exceder al litógrafo, volcando en las composiciones tipográficas todas las combinaciones más o menos artísticas de vistosas viñetas y tipos llamativos. En tales trabajos se notaba que el tipógrafo quería imitar al litógrafo, y casi siempre en evidente desdoro del arte de la imprenta.

Nada gana ningún arte con las imitaciones. Vale más lucir modestas galas propias que galas de fantasía ajenas. Los tipógrafos se convencieron de ello y paulatinamente fueron desapareciendo de los escaparates de las tipografías los fantasiosos impresos, recargados de adornos. La tipografía y la litografía tienen sus campos y cada sistema puede apuntarse en su favor ventajas sobre el otro. Es, a nuestro entender, torpeza grande querer lograr en la tipografía un trabajo que pertenece a la litografía y viceversa. El verdadero arte de la estampación se basa en la sinceridad.

En los impresos de finales del siglo pasado notamos generalmente que el tipógrafo llenaba todos los blancos, como si le molestasen, y al colocar nuevos adornos complicaba todavía más la composición, obligando al lector a hacer un esfuerzo para penetrarse del texto. No obstante, el objeto principal de un trabajo tipográfico es y debe ser la claridad, y ésta es imposible hallarla en un laberinto de tipos y adornos.

No comprendemos cómo podían sostenerse las imprentas de tiempos pasados, porque aun el cajista más hábil forzosamente debía invertir mucho tiempo para producir las fantasías de la época. Desde luego, con los precios que actualmente se cobran por impresos no sería posible ejecutar trabajos tan complicados sin grandes pérdidas.

El gusto en la tipografía moderna va por caminos muy diferentes. Tiene por lema y bandera de combate la sencillez, y con los trabajos sencillos, a veces sin adorno alguno y otras sólo con un filete de dos, cuatro o seis puntos se consiguen efectos altamente artís-

ticos. Nada en los trabajos modernos desvía la atención del lector y todo el esfuerzo mental se concentra en el texto. Generalmente son pocas las palabras del encabezamiento y éstas están impresas con uno de esos tipos que suministran las Fundiciones Tipográficas modernas y que gustan por la claridad de los rasgos, por la belleza y sencillez del dibujo. Un título con esos tipos es un toque de atención que invita a leer. Después viene el texto en tipo corriente, huyéndose de la colocación de negritas, versales y cursivas entre líneas. El argumento de un anuncio se compone con letras relativamente pequeñas y agrupadas, dejando a los lados un buen espacio en blanco. Los filetes se usarán con discreción, pues abusando de ellos lograremos únicamente quitar claridad al texto, que sería precisamente todo lo contrario de lo que buscamos.

El tipo sencillo y bello con el escaso adorno combinado con los blancos marginales basta y sobra para conseguir un molde que además de artístico es económico por no requerir mucho tiempo su confección. La economía, siempre que no sea en desdoro del arte, debe buscarse en la imprenta moderna, porque la competencia obliga a trabajar a precios bajos y es escaso el margen de ganancia que suele fijarse a cada trabajo.

El impresor debe esforzarse en que sus impresos sean heraldos de buen gusto, porque cada trabajo con pie de imprenta constituye un elemento de propaganda. Tendrá en su taller material en buenas condiciones, si es posible del más moderno, y en todo trabajo, sencillo o costoso, buscará excelentes efectos artísticos a base de sencillez. Cada impreso, sobre todo si es comercial, debe tener la fuerza propia de dejar en la mente del que lo recibe una impresión favorable. Nada causa peor efecto que una imprenta emplee papel de cartas con membrete mal impreso y sobre todo con una distribución de material que acuse un desconocimiento del reparto proporcional de los blancos entre las líneas y en los márgenes.

Recientemente llegó a nuestras manos una carta de un impresor de provincias. Nos causó un efecto deplorable, y no porque la impresión del membrete estuviera fuera de las fronteras artísticas, sino porque se había recurrido a la estampilla de caucho para colocar el membrete en el sobre y en el papel de

cartas. Es incomprensible semejante proceder, porque si el impresor no está interesado en imprimir los membretes de sus cartas, ¿cómo podrá buscar trabajo comercial entre la clientela de su localidad?

El papel de cartas, las facturas, los sobres, son elementos de propaganda. Con el material moderno se pueden confeccionar bellos moldes en poco tiempo. La labor del cajista ha quedado muy simplificada. Se gana también mucho imprimiendo a dos colores; generalmente se usan el negro y el encarnado. Hoy parece que hay cierta tendencia a imprimir en encarnado los tipos grandes y en negro los más pequeños, porque con esta combinación los tipos de menor tamaño resaltan más y se leen con mayor facilidad.

El impresor que se dedica a la impresión de trabajos comerciales deberá buscar nuevas ideas en las cartas que reciba, comparando sus trabajos con los membretes de otras imprentas; siempre se aprende algo en estas comparaciones.

No creemos que sea necesario en trabajos comerciales recurrir a la impresión en tres colores. En moldes de poco texto resultaría perjudicial. Los efectos artísticos que se consiguen con sólo dos colores, que no deben ser precisamente el negro y el encarnado, aun cuando son muy usados, son suficientes para complacer al más exigente.

Las combinaciones de azul y negro, encarnado y negro, violeta y negro, resultan mucho, sobre todo si se sabe escoger un papel cuyo matiz logre dar la sensación de que tenemos un membrete en tres colores. Hoy ya no se estilan los membretes cerrados por un filete. Van sin adorno alguno, y si se usan filetes, es para llamar la atención o hacer destacar alguna línea, como la de la dirección o la de la ciudad. Siempre, en toda combinación, el tipo más pequeño será impreso con el color más fuerte a fin de facilitar de este modo su lectura. Esto reza para toda clase de trabajos tipográficos.

El impresor moderno debe dominar muy bien la técnica del color. Por eso hoy el que padezca de daltonismo servirá para otras secciones de la imprenta menos para la de máquinas de imprimir. El maquinista debe estar capacitado para armonizar colores y producir matices delicados mezclando varias tintas. Volvemos a repetir, empero, que no de-

be abusarse de la combinación de tintas, pues el abuso trae como resultado una confusión en el texto, muy particularmente cuando éste es escaso.

En la composición y en la impresión debe buscarse la sencillez. Hoy, en plena época de la mecanización, se dejan los adornos superfluos en todas las artes, muy particularmente en la arquitectura. La nueva escuela ha levantado en varios países edificios de todas clases sin adorno alguno. Este estilo no habría gustado decenios atrás; actualmente son también muchos los que lo combaten. Pero es un hecho cierto que en los países más adelantados va abriéndose camino y todo hace presumir que triunfará. Por ser sumamente sencillo no deja de tener su belleza y sobre todo se gana en luz, en aire, en vida. Este estilo arquitectónico influye en las demás artes, no escapando la de la imprenta. Actualmente se imprimen libros, folletos, diarios, revistas ilustradas y trabajos comerciales que siguen más o menos fielmente las normas de la nueva escuela artística. Y si en arquitectura se gana en luz, en aire y en vida, en tipografía, en las artes todas de la estampación, se gana en claridad y en economía, y esto es precisamente lo que deseamos y buscamos.

De lo intrincado hemos pasado a lo sencillo; de la fantasía a la realidad; del laberinto al camino llano; del trabajo costoso al económico... El mundo marcha aprisa, y en esta evolución continua no hemos perdido nada, sino que hemos ganado mucho. Entre los trabajos del siglo pasado y los de la imprenta moderna nos quedamos, sin titubear, con el estilo sencillo actual, sin menospreciar la labor de aquellos grandes artistas de la imprenta que con escasos medios realizaron verdaderas proezas de habilidad y paciencia.

Dicen algunos que los tiempos idos siempre fueron mejores, pero la verdad es muy otra. Hoy como ayer y como siempre en todas las artes se producirán obras excelentes, medianas y francamente malas. No se trata aquí de discutir la labor individual, sino la escuela, el sistema, el estilo. Y nosotros, podremos estar equivocados, en las Artes de imprimir y en todas las artes preferimos siempre el estilo sencillo al complicado con adornos y fantasías.

La decadencia del arte de imprimir es una invención de los pesimistas. No se puede en justicia hablar de decadencia porque unas

cuantas imprentas sean fábricas de impresos; frente a estas imprentas podríamos colocar muchas otras que saben producir muy bellos trabajos. Estamos presenciando el pleno triunfo del huecograbado y del offset. Por diez céntimos tenemos hoy diarios ilustrados que son un primor de estampación; por un real podemos adquirir revistas ilustradas que pregonan las excelencias del huecograbado, y en el extranjero encontramos grandes revistas que pueden servir de escuela a cajistas y maquinistas. Todos estos impresos han hallado la belleza en la sencillez, y por regla general de un modo sorprendente.

Cada época crea su estilo; la nuestra, que es

rapidez y dinamismo, está muy bien representada en las artes. Tan insensato sería componer hoy trabajos ornamentales de tiempos ya pasados, como en aquellos días pretender que triunfase la sencillez actual. Por esto retroceden medio siglo aquellas imprentas que desconociendo los aires de fuera de su casa nos asombran con sus impresos arcaicos que actualmente no son otra cosa que adefesios tipográficos. Estas imprentas son los últimos baluartes de un estilo que todavía se defiende en retirada...

Juan P. Faus

Novedades técnicas

Neofutura

El éxito extraordinario conseguido con los tipos *Futura* impuso a la Fundación Tipográfica Neufville, S.A., la obligación, por exigencias de los mismos artistas tipógrafos, de crear, dentro de los gustos modernos y sin caer en lo estrafalario, algo que como aquéllos fuese un verdadero alarde de arte delicadísimo dentro de lo más genial y atractivo de la estética contemporánea.

De aquí surgió la creación de los tipos *Neofutura*, justificado complemento de los denominados *Futura*, y aquéllos y éstos concepción originalísima de la misma experta mano.

Y tan populares se han hecho en poquísimo tiempo los tipos *Neofutura*, han permitido crear tan bellos y acabados modelos de fantasía dentro de las normas del arte moderno, que basta que el lector examine una sencillísima muestra de estos caracteres, para que recuerde con singular embeleso haberlos visto en todas partes y siempre destacándose de un modo insuperable por su originalidad, su perfección y su belleza.

La Fundación Tipográfica Neufville, S.A., invita a los artistas tipógrafos amantes de lo bello y de lo nuevo a que pidan cuantos datos complementarios necesiten respecto a estos primorosos tipos.

Cuerpo 20

Arquitectura Moderna

Cuerpo 28

Diego Ros-Girod

Cuerpo 36

Hotel Europa

Cuerpo 60

Nápoles

Fundido en los cuerpos 20 a 84
Cuerpos más grandes se sirven en madera

Consultas y consejos

La duración de una plancha de cinc en el offset

Contestamos desde esta sección a nuestro subscritor R. T., advirtiéndolo, empero, que hace ya meses hemos tratado un poquitín de la duración de las planchas de cinc en la impresión offset. Pero vamos a ampliar lo escrito entonces.

La resistencia de una plancha depende de muchos factores. Así podremos ver que en una tirada se logran excelentes resultados con una plancha, llegando a imprimir en excelentes condiciones hasta

incluso 100.000 ejemplares. Pero esto es un resultado excepcional y que sólo se logra poniendo gran cuidado en que la máquina funcione como una seda en cada una de sus partes. Por el contrario, en otras tiradas nos deberemos conformar con unos 25.000 ejemplares.

Según el trabajo, la plancha puede resistir más o menos. También influyen la tinta, el papel, el conocimiento de la máquina y la habilidad del personal. A nuestro entender, el maquinista puede hacer mucho en esto de la duración de las planchas. Si es

un hombre que conoce a fondo todas las necesidades de una máquina del sistema offset para que funcione en las mejores condiciones, notará el dueño que no solamente duran más las planchas, sino que también en general funciona mejor toda la máquina.

El maquinista experto, por ejemplo, evitará rozamientos, que a fin de cuentas perjudican a los grabados y también a la tela de caucho, cuidando de que el cilindro de caucho y el destinado a las planchas tengan la misma circunferencia, porque, en caso contrario, podría producirse el rozamiento que deteriora el material.

También un buen maquinista conseguirá en poco tiempo y sin deteriorar prematuramente las planchas, muy buenos resultados en la impresión offset a varios colores. Procurará ante todo que las planchas tengan el mismo grosor; si no lo tienen, las igualará colocando debajo una o varias hojas de papel y cartulina.

Muchas veces la impresión en colores resulta un quebradero de cabeza porque las planchas no tienen el mismo grosor; es difícil en tales condiciones conseguir un registro perfecto y se comprende que sin él no es posible lograr un trabajo artístico.

Finalmente, el maquinista deberá poseer un tornillo micrométrico para medir el grosor de las planchas.

Respecto a las tintas, debemos indicar a nuestro subscriptor que en la sección de publicidad de esta revista hallará direcciones de fábricas importantísimas, muy conocidas en nuestro país y de fama internacional, las cuales están en condiciones de suministrar excelentes tintas offset, de colores vivos y para los más diversos trabajos.

Se ha avanzado mucho en esto de las tintas. Antes, es verdad, las fábricas producían tintas que en la impresión offset en colores no nos dejaban suficientemente convencidos, pues las tonalidades, apagadas en exceso, parecían no tener vida, lo que si en varios trabajos no era gran dificultad, en otros, que debían ser llamativos, resultaba un contratiempo que desmerecía el trabajo.

El offset, y ya lo hemos dicho infinidad de veces, es un procedimiento de estampación que tiene un camino ancho y un porvenir brillante. Si algunas veces no rinde lo que esperaba el dueño de la imprenta, precisa buscar las causas, porque por regla general no están en otra parte, en la poca experiencia y conocimientos del personal. Se ahorra en plancha, en papel, en tinta, en reparaciones, con un obrero que conozca el sistema y la máquina que está a su cuidado. Con un mal obrero, la mejor máquina puede fallar al cabo de algún tiempo en servicio y es insensato cargar la culpa al fabricante.

La impresión litográfica

La litografía, como todos los demás sistemas de estampación, necesita para hallar excelentes efectos en los trabajos tintas adecuadas y de calidad. Una mala tinta malogrará todos los esfuerzos del dibujante y del maquinista; una buena tinta, por el contrario, contribuirá incluso a disimular las ga-

zapinas del dibujante en un trabajo poco afortunado. Pero, ¿cuál es la tinta adecuada y la más conveniente en trabajos litográficos?

Las fábricas de tintas producen las más convenientes a la litografía. De todos modos vamos a escribir unos renglones para que sirvan de orientación.

Mientras se está imprimiendo, el maquinista no deberá disminuir ni aumentar la consistencia de las tintas, pues debe procurarse que toda la tirada sea uniforme y de un color, con la misma tonalidad deseada por el cliente.

Estas modificaciones en la densidad durante la tirada pueden ser un contratiempo al imprimir el nuevo color, contratiempo que difícilmente venceremos por completo, aun haciendo uso de nuestra mayor habilidad.

El registro imperfecto a veces es el resultado de haber colocado más tinta en unas partes del impreso que en otras. También si estamos imprimiendo imágenes sólidas y usamos una tinta pegajosa podemos hallarnos con el poco favorable resultado de que el papel se ha estirado un poquitín en los lados.

Escribiremos un poco sobre el adelgazamiento de las tintas en la máquina litográfica.

Cuando se está trabajando con una tinta de color recargado, se echará mano de un barniz de mediana densidad; añadiremos también un poco de aceite de linaza. Preparando la tinta de esta manera logramos que conserve su color y además se ablande, facilitándonos el trabajo sin malograr los buenos efectos.

Con una tinta preparada de este modo conseguiremos también el mismo tono, aun usándola parcamente; además, el registro no sufrirá alteración alguna.

Otra ventaja: una tinta preparada como hemos indicado está más resguardada para sufrir sin alteración los cambios atmosféricos.

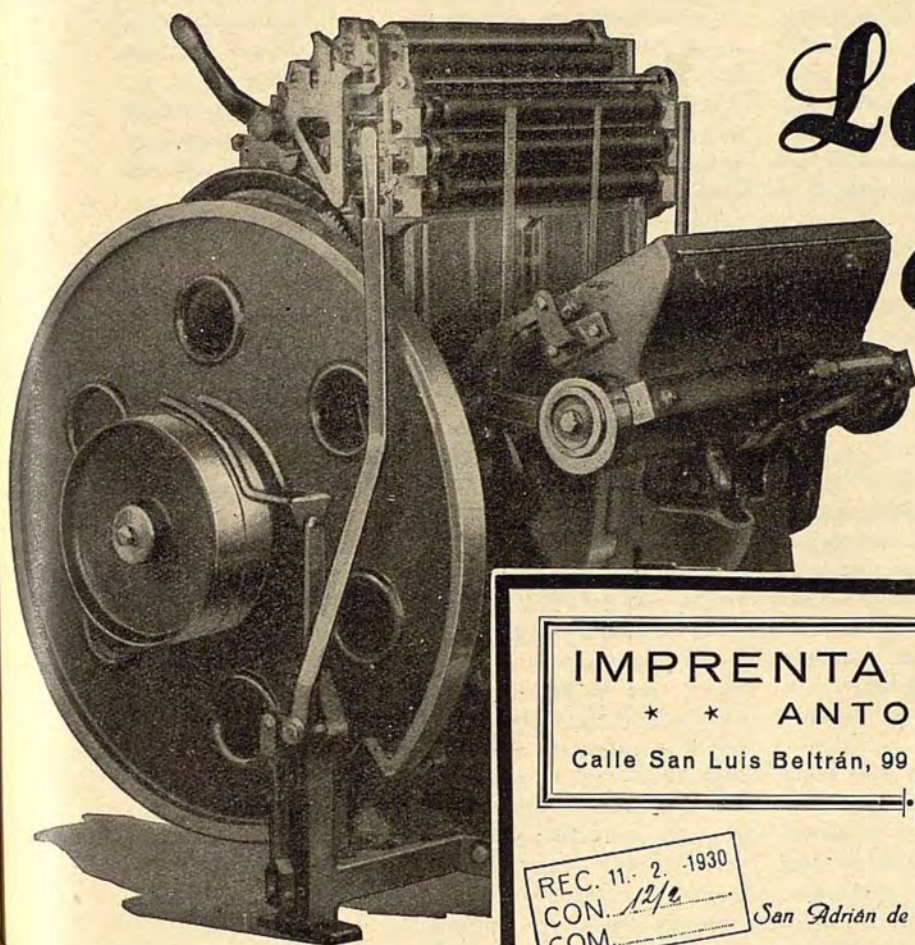
La posibilidad de que la tinta suba ligeramente de tono se evita muy fácilmente añadiendo una pulgarada de magnesia. Si la tinta no agarra bien, subsanaremos el defecto, que a veces se debe a la calidad del papel, con unas cuantas gotas de barniz de copal y con un poco de aceite secante.

Una advertencia final y que consideramos de gran interés: debe desecharse por completo el remedio heroico de algunos maquinistas, es decir, el empleo del petróleo. Para los trabajos finos litográficos sus efectos son completamente negativos. Muchas otras sustancias hallaremos que cumplirán bien y no comprometerán nada.

Además, no sólo debemos desechar el petróleo, sino también otras materias que pareciendo en principio dar buenos resultados son al final causa de muchos disgustos. Citaremos los ácidos, las gomas, los aceites de lubricar las máquinas, que todo se ha empleado para adelgazar las tintas. Estos ingredientes son a veces peores que el petróleo.

El litógrafo tendrá en su estante un buen barniz, que lo hallará en cualquiera de las casas proveedoras del ramo. Un buen barniz se conoce por su

LOS CARTONES DE PRAT SON LOS MEJORES



La llave del éxito

IMPRENTA "MONTSERRAT"

* * ANTONIO SOLER * *

Calle San Luis Beltrán, 99

Chafalán Mn. Jacinto Verdaguer



REC. 11. 2. 1930
CON. 12/2
COM.

San Adrián de Besós 10 de Febrero de 1930.

FUNDICIÓN TIPOGRÁFICA NEUFVILLE, S. A.

Barcelona

Muy señores míos: Estoy seguro que al recibir estas cuatro líneas, sentirán la misma satisfacción que el que suscribe al escribirlas.

Se trata sencillamente de demostrarles mi contento por la adquisición que hice recientemente de la minerva "MONOPOLI" N.º 15687, luz de rama 34 X 45 cm., suministrada por Vdes.

Inmediatamente después de ser instalada en estos talleres dicha minerva, la puse a prueba con un grabado a cinco tintas de tamaño 345 X 250 mm., y me dió tan admirable resultado, tanta justeza en el tintaje y registro que, por la ejecución del mismo, he sido felicitado por cuantas personas competentes han tenido ocasión de verlo; pudiendo asegurar que ha sido lo que vulgarmente se llama

LA LLAVE DEL ÉXITO.

Como no quiero sea exclusiva para mí esta satisfacción, autorizo a Vdes. para hacer de la presente el uso que crean conveniente.

Aprovecho esta oportunidad para reiterarme de Vdes. atento seguro servidor q. e. s. m.

afirma un testimonio,
es la afamada

"Monopol"

Minerva perfecta construída por la casa Johne-Werk, de Alemania. Pida Vd. informes y presupuesto al representante único en España

Neufville

S. A. / Barcelona: Calle de la Travesera 95, Teléfono 71517 / Madrid: Claudio Coello 116, Teléfono 50809

Compuesto con los tipos Manuscrito Bernhard, Antigua Bernhard y la Orla Futura

Ayuntamiento de Madrid

poca densidad, por su pureza y por su color claro. Un barniz nada recomendable es turbio y tiene el aspecto de ser grasiento.

Ahora bien, no olvidaremos que un barniz fuerte nos atacará la imagen, que uno de mediano nos la preservará y que un barniz muy claro nos dejará manchas en el papel, dándonos matices extraños y que ciertamente no buscábamos.

En la litografía, como en todos los demás sistemas de estampación, las tintas deben ser buenas. La buena economía es adquirir buenas tintas, aunque sean caras; la tinta barata resulta cara por dos razones principales: porque los resultados logrados no son halagüeños y porque se necesita mayor cantidad.

La impresión en madera

No ignoramos, desde luego, que la inmensa mayoría de imprentas no se dedican a la impresión en madera. Son pocas las casas en España que están especializadas en este trabajo. De todos modos queremos en esta sección tratar del proceso de impresión en madera porque es deseo nuestro que esta publicación sea útil a todos cuantos se dedican a las Artes de la estampación, sea en papel, en madera o en hojalata.

Empezaremos por las cajitas de puros. Por regla general se imprimen todas las tablas que han de formarlas. Sin embargo, algunas veces la impresión se hace en tiras de madera, que luego se cortan según los tamaños de las cajas. Para estas impresiones, efectuadas en máquinas planas de fuerte construcción, no se necesita timpano. Las piezas de madera se colocan sobre la superficie de la platina y se acomodan por medio de guías ajustables especiales afianzadas a las orillas de la platina.

Algunos impresores en madera acostumbran a colocar una hoja de cartón en la platina, ofreciendo de este modo, por la elasticidad, una especie de cojín que facilita extraordinariamente la impresión.

La impresión en madera puede efectuarse por medio de tipos o planchas de acero o de latón. También se usan actualmente para la impresión en madera sellos especiales de caucho montados sobre bases de madera.

Con el fin de conseguir buenos resultados en la impresión en madera, hay que poner gran cuidado en la selección de las tintas y vigilar atentamente el funcionamiento y estado de los rodillos. El maquinista deberá lavar con frecuencia los rodillos, ya que las partículas de serrín de la madera se adhieren a ellos; también convendrá cuidar con cariño todo el mecanismo de entintamiento, pues la suciedad es una dificultad para conseguir buenos efectos en impresiones en madera.

Dedicaremos unos párrafos a las tintas más convenientes para tales trabajos.

Cuando se imprime en madera blanca, es buena tinta la que se logra con una mezcla de partes iguales de tinta para trabajos de remendería y tinta para diarios. Si se trata de una madera oscura, bastará ya usar una tinta negra de calidad inferior, como, por ejemplo, la que se emplea en la impresión de carteles.

Para imprimir en madera a varios colores las

tintas ordinarias roja, verde, azul, atabacada, etc., tintas empleadas para la impresión de los carteles, bastan ya para darnos buenos resultados.

De todos modos, las fábricas de tintas de alguna importancia ya suministrarán al cliente, si éste lo indica, tintas especiales para la impresión en madera.

Para imprimir sobre madera dura, como la utilizada en la fabricación de metros, juguetes, reglas y objetos similares, debe emplearse una tinta de buena calidad y espesa, pues con otras tintas los resultados serán dudosos, cuando no pésimos.

Actualmente son muchos los artículos de madera que van impresos. Bien es cierto también que el cartón y la hojalata han quitado clientes a las fábricas de envases de madera, pero de todos modos se trata todavía de una industria importantísima que da trabajo a varios establecimientos de estampación.

La armonía de los colores

Según las leyes de la armonía de los colores, armoniza, pues, todo color con su color complementario; por lo tanto el rojo con el verde, el amarillo con el morado y el azul con el naranja. Una armonía completa se alcanza si los tres colores fundamentales están presentes en una composición, por ejemplo, el rojo y el verde, este último se compone de amarillo y azul o amarillo y morado, ya que éste está compuesto de rojo y azul. Con esta regla principal se observa al mismo tiempo el principio de que una combinación de colores cálidos y fríos completa la armonía. Sabido es que el rojo es cálido, el verde frío, el amarillo cálido, el morado frío, el naranja cálido y el azul frío. De ahí resulta que un color aceituna acertadamente mezclado es tan agradable a nuestra vista por contener su composición los tres colores fundamentales. Lo mismo es el caso si se quiebra un color primario con su color complementario.

La armonía de los colores complementarios no sufre ninguna mengua al quebrarlos; muy al contrario, para que produzca una impresión agradable a nuestra vista debe quebrarse uno o más colores, ya que los colores puros, dada su intensidad, son a menudo demasiado fuertes o chillones para nuestra vista. Pero la armonía será buena y acertada solamente si los colores elegidos poseen el matiz que corresponde a la regla principal. Es, pues, necesario que también los matices se completen. Con un rojo amarillento no debe emplearse también un verde amarillento, sino siempre el matiz opuesto, o sea en este caso un verde azul o viceversa; con un rojo azulado corresponde un verde amarillo; cuanto más azulado el rojo tanto más amarillo debe ser el verde. En otras palabras puede decirse que el rojo azulado se aproxima al morado y como que el amarillo es el color complementario de él, debe el verde tirar a amarillo. A menudo puede restablecerse la armonía de combinaciones discordantes quedando acertadamente los colores.

Si es preciso emplear dos colores que en verdad no armonizan, como, por ejemplo, el rojo y el azul, lo tiene el impresor en la mano de suavizar el mal efecto que tal combinación podría producir, degra-

dando convenientemente los colores o empleando los matices que corresponden. Como que el color complementario del rojo es el verde, sería necesario en este caso emplear un azul verdoso y el rojo tendría que tirar a amarillo para armonizar con el azul. Por la misma razón carecen de armonía todas las combinaciones de colores de un mismo matiz, como por ejemplo el rojo amarillento con el verde amarillo, el azul que tira a rojo con el naranja rojizo, etc. Además de la armonía de los colores complementarios, armoniza todo color con su propio tono impreso al lado o debajo.

Si para la impresión sobre papel blanco se eligen unos contornos y un tono del mismo color, se obtiene por la uniformidad un efecto elegante y lleno de carácter. El mismo efecto puede lograrse también si se imprimen los contornos sobre papel de un tono claro en el color del papel, pero lleno. Pero para la impresión de colores de igual tono se prestan seguramente mejor los colores fríos, porque los contornos impresos con estos colores resultan más vigorosos que con los colores cálidos. Las formas para la impresión de igual tono no deben contener superficies demasiado sencillas y uniformes. A la sencillez de la elección del color hay que oponer cierta viveza o variedad en las formas. Con el negro armonizan todos los colores. A continuación indicaremos algunos consejos acerca de la combinación de colores.

Los trabajos bicolores no ofrecerán ninguna dificultad después de haberse familiarizado con las citadas leyes de la armonía de los colores; para ello rinde también buenos servicios la escala de treinta divisiones.

Las impresiones de tres y más colores ya es algo más difícil. Para el primer caso es la solución más sencilla si se agrega como tercer color un tono, obtenido por la mezcla de los dos colores principales. También pueden obtenerse buenos efectos empleando los tres colores secundarios, verde, morado y naranja, mediante la graduación variada de sus matices.

En los trabajos multicolores es lo más acertado si se intercalan tonos neutros o de otros colores y especialmente el amarillo.

Las impresiones multicolores que hayan resultado demasiado abigarradas o frías y monótonas pueden mejorarse intercalando un gris frío o caliente. Los tonos fríos deben colocarse en el fondo y los cálidos en el primer término de un impreso.

No estará de más decir también algo sobre la mezcla de los colores. Si de dos colores fundamentales se quiere mezclar otro color puro, es preciso que su matiz sea todo lo posible igual al del color deseado.

Así al mezclar un verde puro, tanto el azul como el amarillo deben tirar a verde. Si en este caso se empleara un amarillo rojizo o un azul rojizo, no podría el verde tener un tono tan puro, ya que con el amarillo y el azul rojizo entraría también una parte de rojo en el verde. Un morado puro se obtiene con rojo azulado y con azul rojizo. Para el color naranja debe emplearse el amarillo rojizo y un

rojo amarillento. Respecto a la impresión sobre papel de cierto tono rezan también en este caso las reglas ya antes mencionadas. O se imprime el color lleno del tono del papel o el color complementario del mismo. Sobre papel de color chamois armoniza el color castaño en todos sus matices, como también el morado azul.

Para el papel de tono frío debe quebrarse el mismo color hacia el lado cálido. Si el papel es de tono azul, se imprime un azul que tira a verde o mejor aún si tira a rojo.

Resultados bonitos se obtienen sobre papeles de tono con sólo dos colores, si para el texto se emplea el color complementario y para la orla u otros ornamentos el mismo tono de color.

La impresión de colores ofrece al impresor inteligente un amplio campo en todo sentido para la confección de impresos variadísimos. Práctico es además el tener a mano una colección de muestras, para la cual ofrecen los admirables suplementos de las revistas técnicas, así como las hojas-muestras de las fundiciones tipográficas material, muy adecuado e instructivo, para que le sirva de guía y le inspira nuevas ideas para la combinación de colores y la confección de impresos en colores en general.

Los carteles expuestos a la intemperie

Los carteles expuestos a la intemperie ofrecen al cabo de unos días cambios en el color de las tintas. Como es sabido, esto se debe a los efectos destructores del aire, de la luz y de la humedad, elementos a los que es difícil escapar tratándose de carteles colocados en las vías públicas.

Podemos afirmar que actualmente no tenemos tintas verdaderamente *resistentes* a la luz. Hemos puesto la palabra *resistentes* en cursiva porque queremos indicar que nos referimos aquí a una resistencia completa, ya que no ignoramos que las buenas fábricas de tintas para las Artes Gráficas fabrican actualmente tintas especiales para la impresión de carteles expuestos a la intemperie.

Estas tintas especiales, empero, no pueden resistir al cabo de cierto tiempo los efectos destructores del aire, de la luz y de la humedad; el cartel presenta dentro de unas semanas una coloración más pálida.

Debemos recomendar a los que usan esta clase de propaganda mural que presten especial atención al engrudo, porque también puede ser éste la causa de un pronto deterioro del cartel. El engrudo que puede recomendarse es el químicamente neutral, pues el ácido descompone los colores.

Si el engrudo es alcalino, nos encontraremos que el álcali nos pescompondrá el barniz del aceite de linaza, que suele emplearse en la imprenta; el resultado será un pronto deterioro del cartel, que ofrecerá un aspecto lamentable al cabo de unos días de estar colocado, muy particularmente si ha dado la casualidad de que se ha tropezado con días húmedos y lluviosos. El cartel más artístico ofrece un lamentable aspecto si las tintas están borrosas y descompuestas los colores.

LOS CARTONES DE PRAT SON LOS MEJORES

Noticias varias

La Asociación de Impresores de Berlín

Esta importantísima Asociación editó recientemente un interesante libro sobre las industrias del libro en la capital del Reich.

Esta obra de la Asociación berlinesa ha salido a la luz pública para conmemorar el L aniversario de la fundación de la sociedad, cuya vida se halla actualmente en un estado envidiable de prosperidad.

La Asociación de Impresores de Berlín no encontró mejor medio para celebrar dignamente dicho aniversario que dar a conocer en un libro la organización de la vida gráfica en una población de cuatro millones de habitantes como es Berlín.

Se trata en esta obra de las bibliotecas berlinesas que poseen interesantes colecciones de libros, de las escuelas profesionales de Artes gráficas, de la Prensa gráfica berlinesa, de diversas ramas relacionadas con la industria del libro, de la industria del papel, etc.

También la Asociación dejó algunas páginas para estudiar el nacimiento y desarrollo de las primeras imprentas berlinesas, algunas de las cuales aun subsisten hoy día.

Con esta obra, editada en alemán, el lector se da perfecta cuenta de la importancia que tiene actualmente la industria del libro en Berlín, en este importantísimo centro urbano que ocupa hoy día el primer lugar en la industria editorial de Alemania.

El Museo Gutenberg en la ciudad natal del inventor de la imprenta

La ciudad de Maguncia, cuyo nombre evoca de un modo casi inseparable el del gran inventor de la imprenta, ha procurado siempre afianzar más cada vez esa penetración espiritual, celebrando con toda solemnidad los centenarios del imponderable acontecimiento que, cual ningún otro, cambió la faz del mundo, y perpetuando en una monumental estatua, obra del gran Thorwaldsen, la figura de Gutenberg, cuyas cenizas conserva también la ciudad en la iglesia de San Francisco.

Inspirada en los mismos nobles propósitos de glorificar al que bien pudiera calificarse de *padre de la Tipografía*, creó asimismo, el año 1900, un Museo en que se ha procurado reunir, no sólo cuanto con el inventor personalmente se relaciona, sino también todo lo que afecta al desarrollo de tan admirable invento en las diversas épocas y en todos los países, dando así a la institución un carácter universal e internacional que la haga considerar como algo propio por todos los que a las profesiones relacionadas con el libro se dedican y en general los amantes de la cultura. Para lograrlo, los encargados de la Dirección del Museo han hecho una intensa propaganda e interesado de las entidades a ello adecuadas, como las Cámaras españolas

del Libro, que hagan saber la satisfacción con que el Museo recibirá cuantos donativos de objetos tipográficos quieran remitirsele.

Trasladado por insuficiencia de su primitivo local el Museo a otro edificio más amplio en la llamada *Rhein Allee* en 1912, ha sido de nuevo, ampliado en 1925, instalando una imitación de taller tipográfico de tiempo de Gutenberg, con departamentos de fundición, composición e imprenta, en que se producen los anuarios que se vienen publicando.

El Museo ha acudido también con su representación a la Exposición de la Prensa, de Colonia, y a la Iberoamericana, de Sevilla.

Los nuevos acrecentamientos del Museo han hecho necesarias nuevas ampliaciones, para las que se utiliza el gran edificio llamado *König von England* (del Rey de Inglaterra), instalándose, al lado de la de Gutenberg, imprentas de los siglos XVIII, XIX y XX, un molino de papel y otras dependencias interesantes.

Desde 1901 funciona asimismo una Sociedad internacional científica de Gutenberg, que viene desde entonces publicando trabajos sobre Historia del Arte de la Imprenta.

Editores y libreros ingleses

Suele presentarse el carácter inglés como prototipo de individualismo; sin embargo, el espíritu corporativo, que aprecia el valor de la comunidad de esfuerzos para toda obra colectiva, da elocuentes señales de existencia en la Gran Bretaña.

Una demostración de ello nos ofrece la organización, recientemente creada, de una Comisión Mixta de editores y libreros, destinada a ejercer una especie de intervención en cuanto a dichas profesiones se refiere, y que, formada en un principio con doce miembros de cada una de aquellas clases en representación de las dos respectivas Asociaciones nacionales, se ha transformado después en un Consejo mixto permanente, denominado *The joint Advisory Committee*, compuesto de cuatro editores y cuatro libreros. Su misión consiste en examinar las condiciones de las cuales se reconoce la cualidad de librero y el derecho a la rebaja consiguiente en los precios, así como investigar las infracciones de los Reglamentos para ventas a precio neto, y examinar también, con el auxilio de delegados de las Asociaciones de Bibliotecarios, los casos en que procede hacer concesiones excepcionales a ciertas Bibliotecas para la compra de libros nuevos.

Los acuerdos de este Consejo sólo tienen carácter de recomendaciones o advertencias dirigidas a las Asociaciones de donde emana, y que pueden o no tenerlas en cuenta.

Lo relativo a publicidad, catálogos, puesta en venta, etc., queda reservado a las dos Asociaciones profesionales indicadas.

LOS CARTONES DE PRAT SON LOS MEJORES

EXPOSICION NEUFVILLE MAQUINARIA

en la calle Travesera 95, Barcelona, Tel. 71517; tranvías 20, 21, 22, 23, 24, 25, 26, 38 y 50 desde Plaza Cataluña. La amplitud de nuestras salas nos permite enseñar los siguientes modelos:

MÁQUINAS PARA TIPOGRAFÍA Y OFFSET

Minerva „Excelsior” I
Luz de rama 24 × 33 cm.; dos rodillos dadores.

Minerva „Excelsior” II
Luz de rama 26 × 38 1/2 cm.; tres rodillos dadores.

Minerva „Mercurio Especial” II
Luz de rama 34 × 46 cm.; tres rodillos dadores.

Minerva „Monopol” O
Luz de rama 26 × 38 1/2 cm.; dos rodillos dadores.

Minerva „Monopol” I
Luz de rama 34 × 45 cm.; tres rodillos dadores.

Minerva „Monopol” II
Luz de rama 41 × 55 cm.; cuatro rodillos dadores.

Minerva „Monopol” III
Luz de rama 41 × 55 cm.; cuatro rodillos dadores.

Minerva „Monopol” I, folio prolongado
Luz de rama 37 × 49 cm.; tres rodillos dadores.

Minerva „Monopol” I, semiautomática
Luz de rama 32 × 45 cm.; tres rodillos dadores.

Minerva automática „Heidelberg”
Luz de rama 26 × 34 cm.; dos rodillos dadores.

Máquina tipográfica plana „Krone”
Con marcador automático „Rationell”. Luz de rama 39 × 54 1/2 cm.

Máquina tipográfica plana „Hexe” III
Luz de rama 66,4 × 51,2 cm.; tres rodillos dadores.

Máquina tipogr. plana „Rollrenner” VIII
Luz de rama 101,6 × 68,2 cm.; tres rodillos dad.

Rotativa Offset „Roland” 00
Superficie de impresión 33 × 52 cm.

Rotativa Offset „Roland” I
Con marcador automático „Universal”. Superficie de impresión 54 × 76 cm.

y las demás máquinas pequeñas

MÁQUINAS PARA ENCUADERNACIÓN

Guillotinas Krause
A 104 He, luz de corte 104 cm.
A 74 Ddgs, „ „ „ 74 „
A Dnlsst, „ „ „ 71 „
A 1 b, „ „ „ 45 „

Máquina plegadora Brehmer
44 EbR, con marcador automático, cuatro dobleces, propia para obras y periódicos. Tamaño de pliego 85 × 116 cm.

Máquinas de coser Brehmer
38 1/2 Av Sm, para coser con hilo vegetal. Altura de libro 35 1/2 cm.
III, para alambre continuo. Cose hasta 5 mm.
IV, „ „ „ 8 „

V, para alambre continuo. Cose hasta 12 mm.
Va, „ „ „ 17 „
Universal IX, „ „ „ 23 „

Máquinas perforadoras
C III, luz de corte 40 cm.
D II, „ „ „ 60 „

Máquinas para agujerear y poner ojete
Modelos D y C

Máquina de dorar Krause
BP, superficie de presión 90 × 75 mm.

Máquina para doblar Krause
UHN, largo del pliegue 35 cm.

y las demás máquinas pequeñas

MÁQUINAS PARA CARTONAJES

Cizalla circular Krause
Combinada con máquina de hender o trazar, J138 Erj. Luz de paso 138 cm.

Máquina para doblar Krause
U14 m, largo del pliegue 105 cm.

Cizallas Krause
D 120 S, construcción fuerte. Luz de corte 120 cm.
D 120 U, „ „ corriente. „ „ 120 „
D 105 U, „ „ „ „ 105 „

Máquina Krause para recortar esquinas
y hacer rendijas, mod. Y20 Dm.

Máquina de troquelar „Universal” Krause
Y40-7 E. Ancho de corte 40 cm., profundidad 7 cm.

Máquinas de coser Brehmer
„Rapid” 110, largo del brazo 50 cm. Cose plano.
8/37 f, largo del brazo 37 cm. Cose plano.
9/32 f, „ „ 32 „ por el canto.

y las demás máquinas pequeñas

MÁQUINAS ESPECIALES

Máquina de broncear „Kohma - Record”
Último modelo. Con cuatro distribuidores y seis cintas despolvoreadoras. Luz de paso 90 cm.

Máquina para estampar sellos
„Kiess & Gerlach”, modelo CS 450. Tamaño de impresión 115 × 120 mm.

MÁQUINAS DE OCASIÓN

Nuestra representada la casa **FABER & SCHLEICHER** dispone de varias máquinas Offset modernas usadas, perfectamente reparadas y garantizadas

Pídanos presupuesto hoy mismo



Compuesto en tipo Venus,
creación original de catorce caracteres

Linke-Hofmann-Busch-Werke Aktiengesellschaft

Sección

FÜLLNERWERK

Bad Warmbrunn (Alemania)

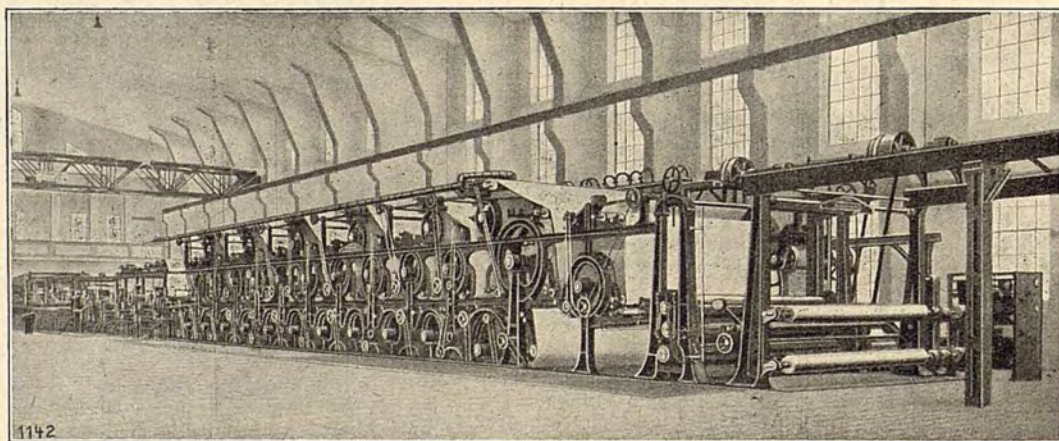
Construcción de todas las máquinas e instalaciones para fábricas de papel, cartón, cartulina, celulosa y pasta de madera. Modificación y ampliación de máquinas existentes. Instalación de fábricas completas.

Suministradas:

500 máquinas de papel,

400 modificaciones de máquinas de papel,

15.000 máquinas auxiliares.



Máquina de papel pergamino de construcción modernísima y de alto rendimiento

para 150 metros de velocidad de trabajo por minuto, y anchuras hasta 4800 milímetros

REPRESENTANTE PARA ESPAÑA

PABLO WEEBER, Ingeniero

SAN SEBASTIÁN, Calle Iztueta, 9. Teléfono: 115-88. Telegramas: Pablober

La Industria del Papel

La semifija moderna a vapor recalentado en la industria papelera

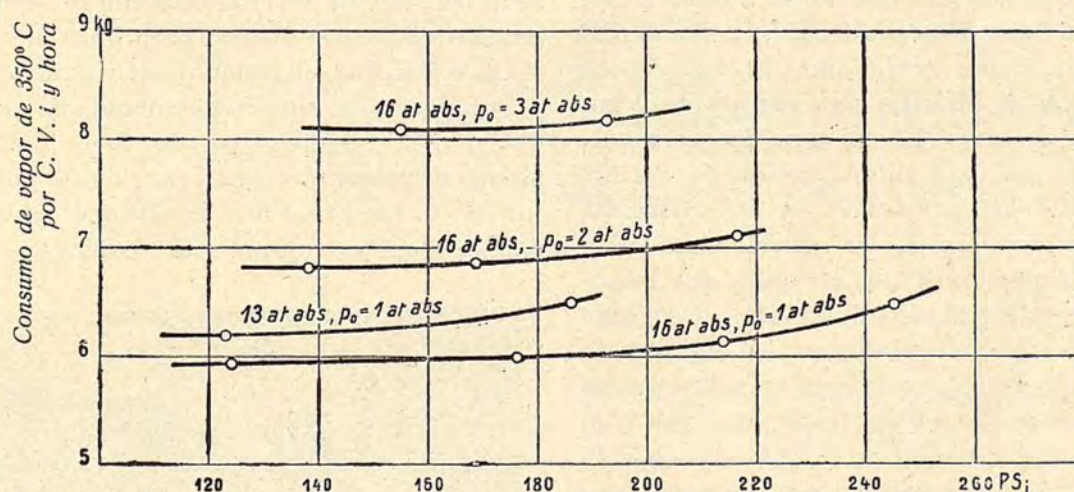
por el doctor ingeniero y director técnico D. K. HEILMANN

La irrefutable enorme economía de combustible fundada en la estrecha unión orgánica de caldera y máquina, el reducido espacio para la colocación, el montaje sencillísimo, la supresión de costosas mamposterías y cimentaciones, el fácil manejo que, por regla general, no requiere más que un hombre, máxime si la máquina va provista de cargador automático de parrilla, la aplicación de los últimos adelantos técnicos, como engrase forzado a presión y, por ende, la absoluta seguridad del servicio, así como ilimitada duración, son los factores esenciales que han convertido a la semifija moderna de vapor recalentado en una máquina productora de fuerza motriz sin rival especialmente para las fábricas de papel

considerable desembolso de capital que representa tal mejora. En muchas fábricas, que cuentan para la producción de energía con instalación hidráulica, resulta la semifija un elemento auxiliar para la generación de fuerza, pues ella asegura una explotación continua, eliminando toda interrupción en la elaboración, aún en los tiempos de estiaje.

Semifija moderna para trabajo a contrapresión (en servicio simultáneo de fuerza y calor)

En la solución del problema que afecta la construcción novísima de los distintos modelos, se ha dedicado preferente atención a las necesidades de servicio inherentes a las fá-



Grabado 1. Consumo de vapor en relación con la carga de una semifija que trabaja con una contrapresión de 1-3 atm.

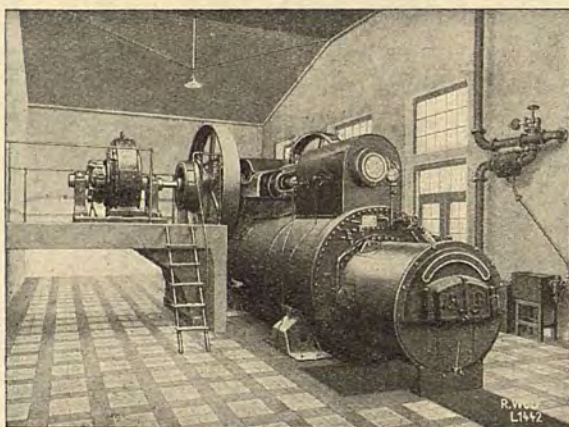
y de cartón. Las ventajas enumeradas son dignas de ser tomadas en consideración, muy particularmente en los tiempos actuales, pues una reforma racional, mucha veces indispensable, de la producción de calor a base de procedimientos económicos, respectivamente la ampliación de la fábrica instalando máquinas nuevas, como desfibradoras de grandes dimensiones u otros aparatos consumidores de fuerza, no siempre puede ser realizada debido al

bricas de papel y cartón. Guiada por este método de simplificación, construye hoy la Maschinenfabrik Buckau R. Wolf Aktiengesellschaft de Magdeburgo semifijas monocilíndricas para trabajo a contrapresión, en múltiples modelos, hasta una potencia de 500 CV. efectivos que, debido a la posibilidad de aumentar el número de revoluciones, se adaptan en alto grado al acoplamiento directo de máquinas desfibradoras de grandes dimensiones.

LOS CARTONES DE PRAT SON LOS MEJORES

Debido a que las máquinas a vapor recalentado de por sí permiten un gran aprovechamiento de la energía que radica en el vapor, se obtiene, como consecuencia lógica, un consumo muy reducido de vapor y de combustible.

El grabado 1 indica el consumo de vapor, en relación con la carga, de una semifija de tan sólo 175 CV., trabajando con una contra-



Grabado 2. Semifija monocilíndrica de 100/130 CV. ef. a contrapresión con prolongamiento de hogar de parrillas planas acoplada directamente a una dinamo, instalada en la fábrica de papel de don Santiago Oechelhaeuser, Siegen, Alemania.

presión de 1, 2 y 3 atmósferas. Como se ve, existe casi una independencia absoluta del consumo de vapor, trabajando la caldera con una presión de 15 atm. aún dentro de grandes límites de carga. El consumo de vapor que, trabajando con una contrapresión de 1 atm., no llega a 7 kg. por 1 CVi. es tan reducido, que en la mayoría de los casos puede prescindirse de presiones más elevadas que imponen mayor desembolso de capital. Conviene todavía hacer resaltar la insensibilidad de esta clase de máquinas, en lo que se refiere a las variaciones de la contrapresión, que tan sólo exigen una adaptación de la compresión a la contrapresión. Caso necesario pueden variarse la contrapresión y compresión, aún hallándose la máquina en marcha, con lo cual puede obtenerse en cualquier momento el valor máximo de lo que podríamos llamar "fuerza perdida" recuperada o procedente de la cantidad de vapor necesaria para la fabricación.

El grabado 2 representa una semifija monocilíndrica a vapor recalentado de 100/150 CV. efectivos para servicio combinado de fuerzas y calor, con hogar anterior de parrillas planas, la que trabaja a contrapresión, acoplada directamente a una dinamo; esta instalación forma parte de la fábrica de papel

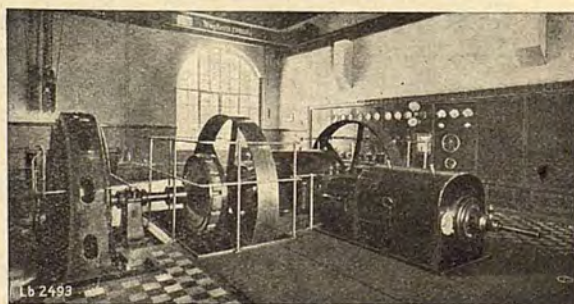
de don Santiago Oechelhaeuser, Sociedad limitada, de Seigen, Alemania.

En la figura 3 se ve una semifija monocilíndrica a contrapresión con acoplamiento directo a un generador que igualmente está instalada en una fábrica de papel.

Subdivisión o descentralización de la fuerza en una instalación de dos máquinas, trabajando una a contrapresión con aprovechamiento del vapor saliente y la otra exclusivamente con condensación sólo para fuerza.

En circunstancias donde el consumo de fuerza es mayor, lo que no permite aprovechar la totalidad del vapor de escape de una máquina que trabaja a contrapresión para destinarla a la fabricación, debe recurrirse, sea a la subdivisión de la fuerza descentralizándola entre una máquina que trabaja a contrapresión y otra con condensación, o elegir una máquina con toma de vapor intermedio.

La descentralización de la fuerza en dos máquinas debe tomarse especialmente en cuenta cuando ya hay una máquina instalada en la fábrica y en aquellos casos donde se desea substituir el método aún existente del empleo del vapor directo para fines industriales por el aprovechamiento del vapor de escape recuperando simultáneamente la energía que de otro modo se pierde. Semejante problema se presentó en una fábrica de papel situada en las cercanías de Hannóver, donde existía ya una máquina con condensación y se



Grabado 3. Semifija monocilíndrica a contrapresión acoplada directamente a un generador.

colocó otra semifija para trabajar a contrapresión, cuyo vapor de escape cubre las necesidades de vapor y calefacción en la fábrica. Cuando se presentan variaciones en el consumo de vapor para la fabricación podría ocurrir que hubiera exceso de vapor de escape, parte del cual se perdería por tener que dejarle libre salida a la atmósfera. Este caso ha

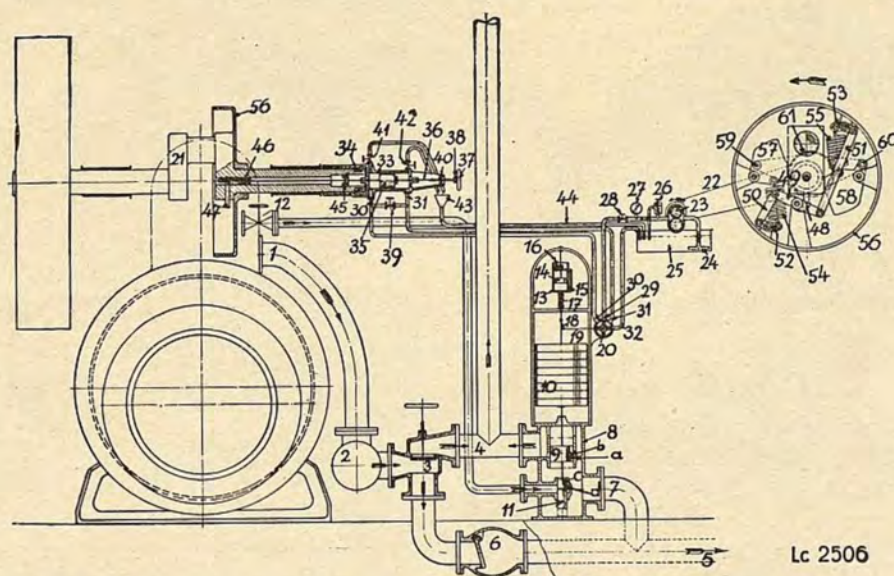
sido solventado satisfactoriamente mediante un ingenioso dispositivo regulador en la semifija a contrapresión, con el cual se consigue adaptar exactamente la carga de la semifija al consumo variable de vapor de la fábrica en sus diferentes periodos de servicio.

El dibujo 4 representa dicho dispositivo de regulación aplicado a la semifija que trabaja a contrapresión.

Ambas máquinas van acopladas mediante correas a una transmisión común. Cuando se necesita mayor cantidad de vapor para calefacción, entonces el regulador de la máquina a contrapresión aumenta proporcionalmente el grado de admisión, mientras el dispositivo

un desplazamiento del émbolo 35 y de la cuña 46. Como indica el grabado, esto da lugar a una tensión de los muelles 54 y 55 del regulador respectivamente una acción centripeta de los péndulos del regulador, con lo cual se consigue un mayor grado de admisión en el cilindro, equivalente a un aumento en la cantidad de vapor de escape.

La semifija con condensación y la que trabaja a contrapresión poseen el mismo grado de irregularidad; por lo demás los reguladores de ambas máquinas funcionan en paralelo adaptándose inmediatamente a las variaciones de fuerza motriz, de modo que prácticamente pueden mantenerse constantes tanto el



Grabado 4. Dispositivo de regulación en una semifija a contrapresión que trabaja en paralelo y combinada con otra semifija con condensación.

regulador de la máquina con condensación lo disminuye, con lo cual se obtiene una graduación adecuada del vapor de escape de la máquina a contrapresión en relación al consumo de vapor de la fábrica en cada momento, correspondiendo el total de las potencias de ambas máquinas a la fuerza motriz que se requiere.

La presión existente en la tubería de vapor 5 ejerce cierta influencia desde abajo en el émbolo 9. Cuando disminuye el consumo de vapor, baja también la presión y como consecuencia se mueve hacia abajo el émbolo 9 desplazando la corredera de distribución movida por aceite (servo-motor) 20 en tal forma que el aceite impulsado mediante la bomba de engranaje 23 pasa a la tubería 31, produciendo

número de revoluciones, como la contrapresión ante las variaciones en el consumo de fuerza y vapor. La semifija que trabaja a contrapresión rinde 185 CV. efectivos al reducir la presión de los 2.000 kgs. de vapor recalentado desde 15 a 2,5 atm.; la máquina con condensación desarrolla una potencia de 300 CV. efectivos.

El dispositivo de regulación, conforme lo representa el dibujo 4, sirve a la vez de válvula de seguridad y de toma de vapor directo. Al aumentar la presión en la tubería de vapor 5, se levanta el émbolo 9 dejando ranuras en descubierto por las cuales el vapor sobrante llegará a pasar de la tubería de escape 4. Al reducirse la presión en la tubería de vapor, baja el émbolo 9 y simultáneamente el émbolo

LOS CARTONES DE PRAT SON LOS MEJORES

KOEBIG

construye las mejores

Máquinas

para

Matizar

papel sobre una y dos caras, papel cromo, papel charol, etc.

Engomar

toda clase de papel.

Encolar

cartón de toda clase, cartón Bristol, cartón para naipes, cartón y papel con tela, etc.

Imprimir

papel y cartón con tintas de anilina de uno hasta cuatro colores.

Parafinar

toda clase de papel y cartón, con o sin impresión, sobre una o dos caras.

Rizar

papel de seda hasta papel kraft, etc.

**Radebeuler Maschinenfabrik
August Koebig, G. m. b. H.**

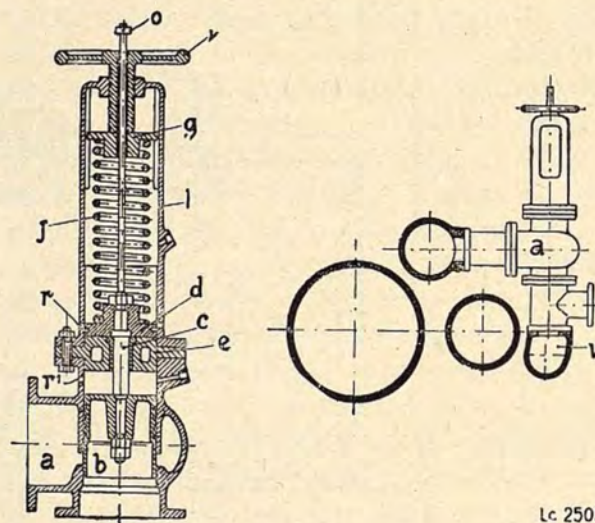
FUNDADA EN 1890

Radebeul-Dresden-Alemania

lo 11, añadiendo de este modo automáticamente vapor fresco, si bien, normalmente el émbolo 9 no actúa como órgano de seguridad, ni el émbolo 11 como elemento para añadir vapor fresco.

Semifijas con toma de vapor intermedio

Como es sabido, la semifija con toma de vapor intermedio constituye una combinación de dos máquinas, una a contrapresión y otra con condensación. La regulación de la cantidad de la toma de vapor intermedio y el mantener constante la presión en la tubería de vapor pueden efectuarse de una manera sencilla, ya sea mediante un dispositivo de toma que facilita el paso a la tubería de vapor de



Lc 2503

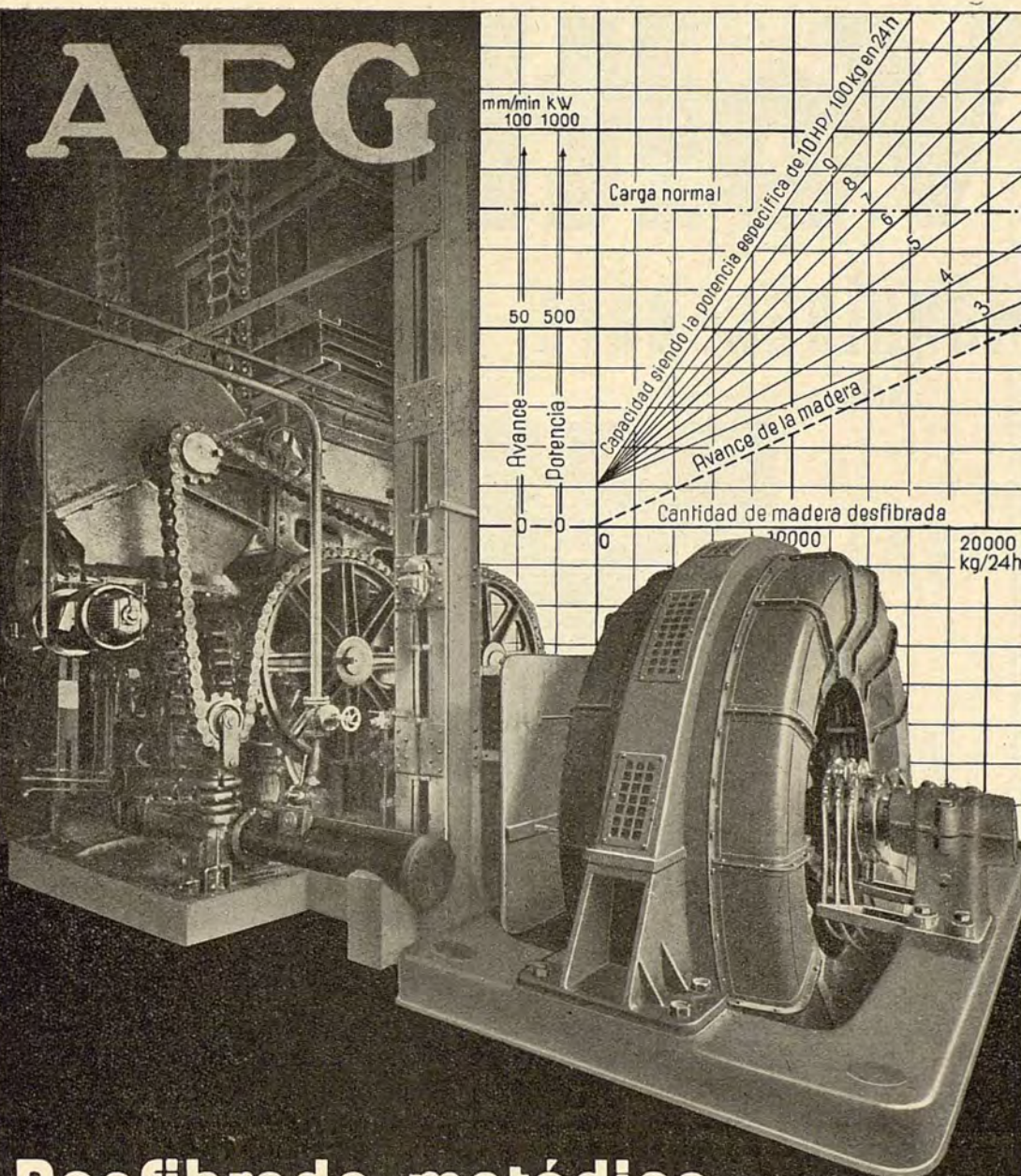
Grabado 5. Regulador-compuerta para la toma de vapor intermedio de construcción original de la Maschinenfabrik Buckau R. Wolf A.-G., Magdeburgo

la cantidad precisa para obtener la presión requerida y por tanto la temperatura que se desea, o alternativamente, por variación del grado de admisión en el cilindro de baja presión, utilizando a tal efecto un servomotor con el objeto de influir en la presión de la toma intermedia. Este último procedimiento se aplica especialmente en casos donde se registran grandes variaciones en el consumo de fuerza y en la cantidad de vapor necesario.

Como elemento sencillo para la toma de vapor intermedio emplea la Maschinenfabrik Buckau R. Wolf A.-G. un regulador de compuerta, como lo ilustramos por el croquis 5, variando a la vez, si así las circunstancias lo requieren, con la mano, la admisión del cilindro de baja, a medida que lo aconsejan las indicaciones de un manómetro colocado a tal efecto.

AEG

Carga del desfibrador



Desfibrado metódico

debido al accionamiento eléctrico especial combinado
con la regulación rápida y la medición del avance

Avance de la madera



A E G Ibérica de Electricidad, S. A.

DIRECCIÓN GENERAL:

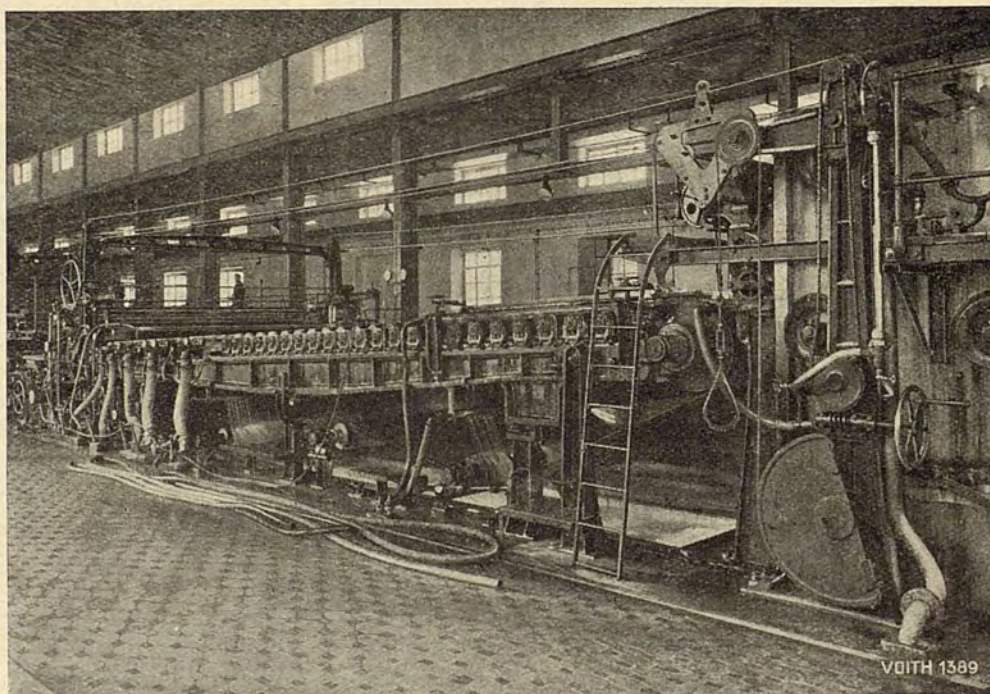
MADRID, PASEO DE RECOLETOS, 17

Oficinas técnicas en:

Barcelona, Bilbao, Sevilla, Gijón,
Granada, Valencia, Zaragoza

Voith

Máquinas para papel y cartulinas



Parte del tamiz de una máquina para fabricar papel de 4 metros de ancho con una velocidad de 260 metros



Máquinas continuas planas, máquinas circulares, máquinas para fabricar papeles alisados de una o de ambas caras, máquinas tomadoras automáticas, máquinas planas de tamiz múltiple, máquinas circulares de tamiz múltiple, máquinas combinadas, máquinas para apergaminar, máquinas para pegar bobinas, máquinas para cortar bobinas y máquinas embaladoras. Todas las máquinas para la fabricación de pasta mecánica y celulosa.

Pidanse detalles a la casa constructora

J. M. VOITH *fábrica de maquinaria*
Heidenheim-Brenz, Wurtemberg (Alemania)

Representante para España:

J. M. VOITH, 9 rue Pillet Will, PARIS (IX^e)

Un muelle dispuesto en el exterior sirve para compensar los efectos que ejerce desde abajo la presión del receptáculo (*receiver*) de donde se toma el vapor intermedio en el distribuidor. Al aumentar la presión, sube el émbolo y deja pasar mayor cantidad de vapor al cilindro de baja. Cierta cantidad de aire que penetra en la caja de distribución sirve de almohadas que contrarrestan los movimientos que originan las oscilaciones de la presión en el distribuidor. Interceptando el regulador de compuerta de la toma de vapor intermedio, la máquina funciona, ipso facto, como una semi-fija compound con condensación de construcción normal.

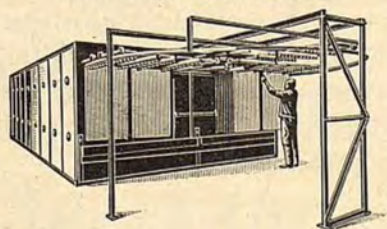
Exigencias muy grandes con respecto a la toma de vapor intermedio, satisfactoriamente cumplidas, fueron impuestas para una semi-fija de una potencia máxima continua de 450 CV. efectivos que fué suministrada a una fábrica de papel situada en Renania. A título informativo publicamos a continuación una tabla que contiene las cifras de garantía y las obtenidas en las pruebas de recepción.

Como se desprende del precedente resumen de las cifras de garantía y de las comprobadas en las pruebas debía extraerse con una carga de 450 CV. efectivos una cantidad de 3.000 kilogramos de vapor intermedio a 3 atmósferas efectivas y con una carga de 240 CV. efectivos 1.600 kgs. de vapor intermedio también de 3 atmósferas, o sea la disponibilidad de vapor intermedio en distintas cargas tenía que ser, en cifras redondas, un 80 por 100 de la cantidad de vapor destinada al trabajo con una presión de 3 atmósferas.

Para hacer frente a esta necesidad, fué preciso recurrir a una construcción especial equipando la máquina con dos cilindros de alta presión de idéntica capacidad, colocados

Secador para cartones en POSICIÓN COLGADA

Importantes innovaciones



FRIEDR. HAAS, Lennep (Rhld.)
Alemania



DRESDEN-A. 24

(ALEMANIA)

Casa fundada en 1863

MÁQUINAS

para la fabricación de

**Papeles para
impresiones artísticas
Papeles de cromo
y de color**

Referencias inmejorables de las primeras
casas de todos los países civilizados

Construcciones novísimas

para la fabricación de

**Papel crespón - Papeles de
seda de color**

papeles fotográficos, papeles de calcar con luz y papeles de calcar, papeles-carbón y papeles para sacar copias; cintas de tinte; papeles preparados químicamente, papeles y telas impregnados; telas enceradas y de cuero, cuero artificial, etc.

Papeles de esmeril

Papeles pintados

Naipes

Papeles engomados

Cartones pegados

Informaciones y presupuestos para nuevas
construcciones de ramas derivadas de fabricación las facilitamos con gusto a quien las solicite

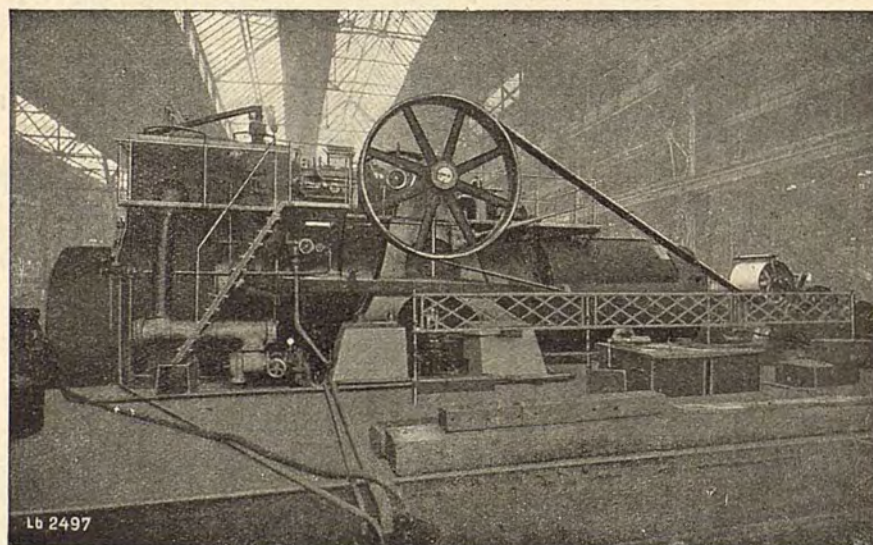
Núm.	Potencias	Cantidad de vapor extraído En kg.	Presión del vapor extraído Atm.	Con recalentamiento de °C	Consumo de vapor CV. efectivo	Consumo de vapor por CV. ef., previa deducción del vapor destinado a calefacción	Observaciones
1	240	1.600	3	310	9,2	2,5	
2	277	1.683	2,7	350	8,14	2,09	
3	300	2.200	3	330	9,2	1,83	
4	356	2.625	2,6	349	8,92	1,56	
5	360	2.700	3	340	9,0	1,56	
6	426	2.890	2,87	353	8,44	1,65	
7	450	3.000	3	350	8,4	1,72	
8	472	3.200	3	348	8,26	1,48	
9	315	3.290	2,82	355	10,45	0	

uno al lado del otro y un cilindro de baja unido en disposición tándem a uno de los cilindros de alta.

La regulación de la presión del receptáculo de toma intermedio (*receiver*), se efectúa mediante un servomotor que varía la admisión del cilindro de baja. El grabado 6 representa la máquina en la sala de pruebas.

El gráfico 7 nos da a conocer los resultados oficiales comprobados por la Asociación para

la potencia desarrollada. El espacio existente entre las curvas "a" y "b" da la cantidad de vapor que entró en el cilindro de baja. La curva "c" marca el total del consumo de vapor por CV. efectivo y hora durante estas pruebas y la curva "d" indica el consumo de vapor por cada CV. efectivo y hora, previa deducción de la cantidad de vapor intermedio destinado a los servicios de vapor. Como se ve, en gran parte no se han llegado a alcanzar



Grabado 6. Semifija de vapor recalentado de 450 CV. para trabajar con toma de vapor intermedio en grandes cantidades, instalada en la fábrica de papel Zerkall, Dueren (Alemania)

la Vigilancia de Calderas de Aquisgrán. La curva "a" indica el consumo de vapor por hora con una toma de vapor intermedio que queda reseñado por la curva "b", siendo el término medio de la presión del receptáculo (*receiver*) de 2.75 atmósferas en relación con

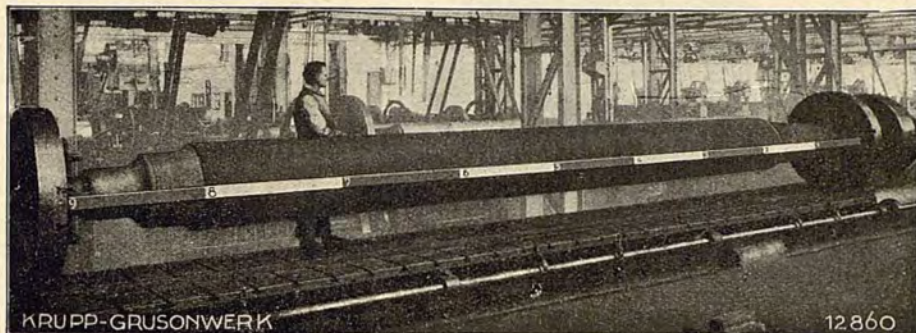
en las pruebas las cifras de garantía. En una carga máxima de 472 CV. efectivos se han extraído 3.200 kgs. de vapor intermedio, o sea, más de lo garantizado.

(Concluirá)

LOS CARTONES DE PRAT SON LOS MEJORES

Cilindros de dura fundición

echada en coquilla para calandrias de papel y satinadura



Nuestros cilindros se entregan con tablas libres de poros y no sujetas con clavijas y de una dureza insuperable; su pulidez es preexcelente.

Cilindros que han de trabajar juntos son rectificadas de manera que ningún rayo de luz pueda pasar entre sus tablas sometidas al efecto de su peso propio o de una carga correspondiendo a la presión de trabajo.

Hemos suministrado cilindros de fundición dura en coquilla hasta las más grandes dimensiones en cantidades enormes. Estos cilindros han sido premiados en muchas exposiciones.



KRUPP GRUSONWERK

Magdeburg (Alemania)

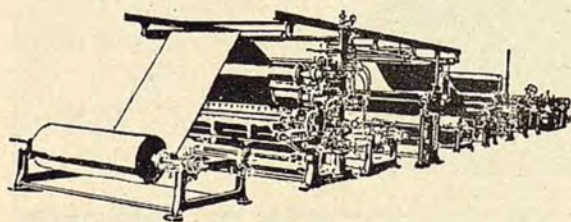
REPRESENTANTES:

Enrique Behrmann, Madrid, Montalbán, 18, pral., letra A. Apar. 100
Enrique Behrmann, Valencia, Saluders, 1.

Ernesto Leonhardt, Barcelona, Trafalgar, 21.
Rehmann, Lerch & Cía., San Sebastián, Apar. 2

Ródofo Lutter, Oviedo, Uria, 60, Apartado 72.

Éxito creciente



por mi moderna instalación,
**de extraordinario
rendimiento,
para cartón ondulado.**

Producción de 40 hasta 60 metros
por minuto.

Recuerdo también mis guillotinas para ranurar y cortar cartón ondulado; mis máquinas rotativas para ranurar y hacer rendijas; mis máquinas para imprimir cartón ondulado en uno o dos colores,

combinadas eventualmente con dispositivos cortadores y para hacer rendijas.

Toda clase de máquinas para distribuir en la superficie del papel cualquier capa, para pegar, engomar, barnizar, para fabricar papel crepé, trabajando tanto papel en bobinas como en hojas sueltas.

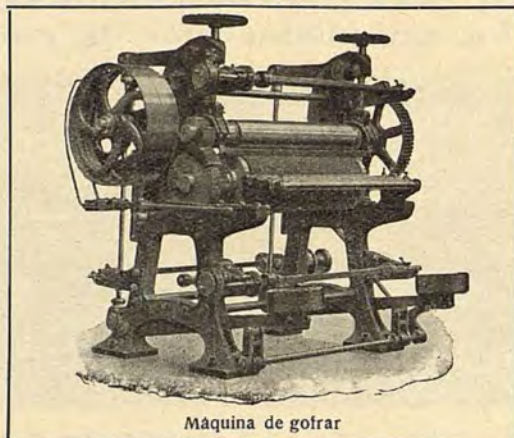
Friedr. Müller Fábrica de máquinas
Freital-Potschappel-Dresden (Alemania)

Construcción de máquinas para la industria del papel

MAQUINAS
para
GOFRAR
LAMINAR
FILIGRANAR
papel de fumar

—
CALANDRAS

—
PAPEL COUCHÉ
BARNIZAR
PARAFINAR



Máquina de gofrar

BOBINADORAS
REBOBINADORAS
Cortadoras

—
Para IMPRIMIR en
colores y relieve

—
Todo el material para
PAPELES FANTASIA
PINTADOS, etc.

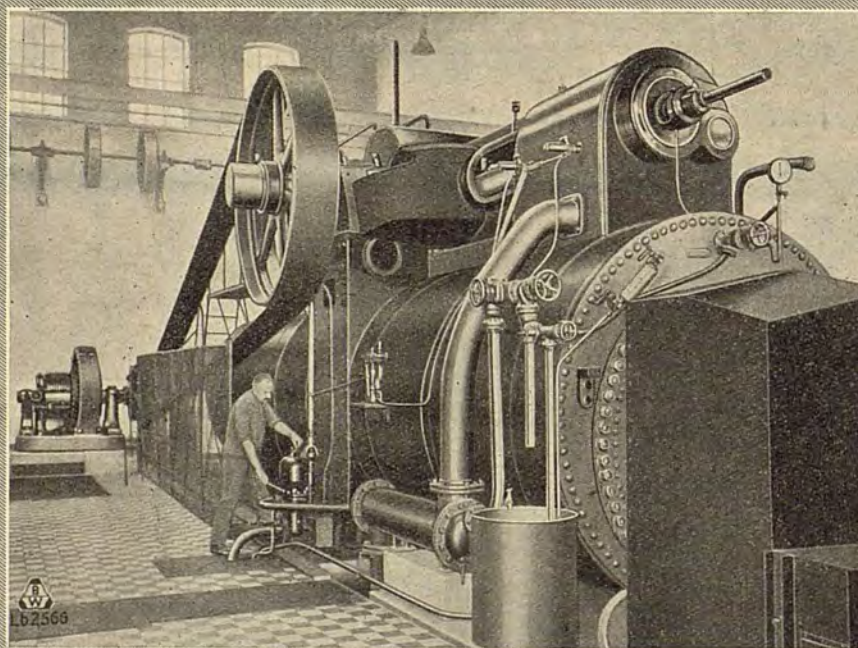
—
Especialidad en
CILINDROS

Établissements Repiquet, Bobigny (Seine).
Anciennement: 18 y 20 rue de la Folie-Regnault, Paris

Representante
general:

Jaime Camps, J. A. Clavé, 4
BARCELONA
Teléfono: 15437

SEMIFIJAS R. WOLF



*Fuerza motriz
casi gratuita
como
producto residual
del vapor necesario
para la fabricación*



*Ingeniero concesionario
Esteban Carreras Pons
Paseo de Recoletos 5
Madrid
Apartado 291.*

**MASCHINENFABRIK BUCKAU R. WOLF A-G
MAGDEBURG**

La industria del papel en España

España posee actualmente una industria papelera que cuenta con fábricas bien montadas, a las que prestan sus servicios obreros papeleros especializados, en las varias fabricaciones, por una larga práctica.

En fabricaciones especiales, las fábricas de papel de la región catalana se han acreditado mucho, así

como algunas fábricas de otras regiones españolas.

Actualmente la industria papelera de España fabrica buenos papeles para imprimir, para litografía, para offset y para huecograbado. Produce también papeles especiales para escribir, papeles especiales para ediciones, pergaminos, papeles para registro, dibujo, secantes, estucados, mates, cubiertas, parafinados, cartulinas, charoles, pergaminos para envolver artículos grasientos, papeles barba, papel

de seda, Manila, papel de embalaje fino y ordinario, papeles higiénicos, cintas telegráficas y toda clase de cartones.

De esta lista de producción se desprende que actualmente la industria del papel española está en condiciones de suministrar muy diversas clases de papeles para usos varios, produciendo al mismo tiempo toda clase de cartones en fábricas especiales y montadas a la moderna.

La industria sueca de pasta de madera

Las ventas de pasta química han sido de cuantías reducidas durante los pasados meses de este año, pero como por otra parte, bastante más de la mitad de la producción total calculada para el año 1930 estaba vendida ya al empezar el año, la situación en sí, según la estadística, se puede considerar como satisfactoria. Sin embargo, el mercado ha sido muy flojo, y el retramiento por parte de los compradores extranjeros ha llevado consigo una considerable baja en los precios de ciertas clases de pasta química. En cambio, el nivel de precios para pasta mecánica ha estado bastante firme. Como casi el total de la producción del año corriente de esta clase de pasta está ya vendida, los pedidos obtenidos que se elevan a una suma bastante satisfactoria, se refieren principalmente a entregas durante el año 1931.

La exportación de los meses enero-marzo 1930 fué de una extensión algo mayor que la de los mismos meses del año anterior. Del reparto de esta exportación entre las tres principales clases de pasta de madera, da una idea el siguiente resumen (en millares de toneladas, peso seco):

	Exportación (en millares de toneladas, peso seco)		
	Enero a marzo 1928	Enero a marzo 1929	Enero a marzo 1930
Pasta al bisulfito	26,3	102,9	111,0
Pasta al sulfato	13,5	45,3	47,5
Pasta mecánica	12,9	29,6	36,3
<i>Total</i>	<i>50,7</i>	<i>177,8</i>	<i>194,8</i>

Las cotizaciones al final del mes de abril 1930 para marcar standard cif puerto norteeuropeo eran: pasta al bisulfito blanqueado, £ 13.10/- a £ 15.-/-; pasta al bisulfito crudo, £ 10.17.6 a £ 11.5/-; pasta al sulfato crudo, £ 9.-/- a £ 9.15/-. Los precios de la pasta mecánica siguieron sin variación, o sea la pasta húmeda, se pagó de £ 3.5/- a £ 3.7.6. cif puerto norteeuropeo, y la pasta seca, de 110 a 115 coronas suecas, fob Gotemburgo.

Economías posibles en las fábricas de celulosa

Vamos en unas líneas a dar un extracto de una interesante conferencia de un ingeniero de la industria papelera, conferencia desarrollada desde la tribuna de la prestigiosa Asociación de Ingenieros Alemanes.

El conferenciante trató de posibles economías en la fabricación de la celulosa, advirtiendo que gracias a los modernos sistemas de trabajo, reemplazando la mano de obra por los medios mecánicos, ha sido posible disminuir considerablemente el con-

sumo de vapor por kilogramo de celulosa tratada. Esta disminución no ha terminado, ya que técnicos de todos los países buscan una economía mayor en este sentido.

Se logra economía de vapor en las fábricas de celulosa vigilando cuidadosamente el relleno de los aparatos lejiadores, el previo calentamiento de la lejía con el vapor de escape u otro y finalmente mediante una fuerte presión en los aparatos destinados a la eliminación del agua de la pasta.

Indicó el conferenciante que el blanqueado por el sistema "Thorne" ha dado en la práctica muy buenos resultados. Con él es posible fabricar celulosa obteniendo economías de carbón y, por consiguiente, de vapor nada despreciables. Además, con este moderno sistema se mejoran los procedimientos de fabricación, de cocción, de secado, de blanqueado, de concentración de las lejías, etc.

Advirtió también que en los últimos tiempos se ha procedido a introducir algunas modificaciones en las fábricas de celulosa, tales como la adopción de instalaciones de secado verticales, el calentamiento de la lejía residual, etc.

Fábricas de papel continuo Torras Juvinyá y Torres Doménech

De estas importantes fábricas catalanas, suficientemente conocidas en el mercado español, hemos recibido una atenta comunicación notificando que en virtud de las circunstancias porque atraviesa la divisa monetaria española se ven obligadas a implantar en su tarifa de precios de 5 de noviembre de 1929 un aumento transitorio de un cinco por ciento.

Este aumento empieza a regir desde el primero de agosto y estará en vigor hasta nuevo aviso.

Industrias Viuda Quirico Casanovas, S. A., Barcelona

Por escritura otorgada con fecha del 27 del pasado junio se constituyó en Barcelona la sociedad anónima "Industrias Viuda Quirico Casanovas", que viene a continuar los negocios de fabricación de papel, cartulina y cartones de la antigua y acreditada empresa barcelonesa "Viuda de Quirico Casanovas".

La nueva sociedad, formada con un capital de siete millones de pesetas completamente desembolsado, se ha hecho cargo del activo y pasivo de la antigua empresa.

Ha sido nombrado director gerente de la sociedad don Enrique Casanovas Camps, el cual, de acuerdo con los estatutos sociales, tendrá la representación de la misma.

Deseamos sinceramente muchas prosperidades a la nueva sociedad papelera española.

Nueva fábrica de celulosa al sulfato

En Noruega se ha constituido la nueva sociedad anónima "Norsk Sulfatcellulosa", que piensa dedicarse a la fabricación de celulosa al sulfato, construyendo de momento una fábrica con los mecanismos más modernos y perfeccionados.

LOS CARTONES DE PRAT SON LOS MEJORES

Perfix

La nueva máquina perforadora rápida

con un sistema de perforación completamente original

Sin peine perforador, suprimiéndose por lo tanto las conocidas desventajas del mismo, y sin las complicadas y costosas ruedas perforadoras. Por una sencilla manipulación se gradúa la distancia entre los agujeros, adaptándose a las propiedades del papel. Perforaciones seguidas o en interrupciones

La PERFIX obtiene un rendimiento múltiple comparada con otras máquinas de perforar

G.E. Reinhardt, Leipzig S3/110x

Feria de Leipzig: Sólo en la Feria de Primavera
Deutsches Buchgewerbehaus, Dolzstrasse 1

España

El Instituto de Valencia de Don Juan y El Libro Español

Una de las instituciones españolas que más trabajan en pro de la cultura patria es el Instituto de Valencia de Don Juan, del cual ya se habló alguna vez en estas columnas. Con gran esplendidez, ajena en absoluto su idea a fines lucrativos, viene publicando una serie de libros que circulan por todo el mundo y son honra de España.

Recientemente ha editado "Los Mozárabes de Toledo en los siglos XII y XIII", cuatro tomos en folio, impresos en árabe y en castellano en los talleres de nuestro buen amigo y constante colaborador don Estanislao Maestre y redactados por don Angel González Palencia, catedrático de Literatura Árabe-Española en la Universidad Central.

Bien reputada en el mundo entero la competencia del señor González Palencia en los estudios orientales, no somos nosotros los llamados a juzgar su labor en obra de tanta trascendencia, ni éste es el lugar apropiado para realizar tan espinosa misión; queremos, sí, hacer constar lo que representa en los Anales de la Tipografía Española la publicación de una obra como "Los Mozárabes de Toledo en los siglos XII y XIII".

Tanto en éste como en los demás volúmenes im-

presos por el Sr. Maestre para la escuela de arabistas, se emplean unos caracteres árabes que no posee ninguna imprenta del mundo; los cuales, según nos ha dicho nuestro querido amigo, fueron concebidos por los eminentes arabistas don Julián Ribera Tarragó y don Miguel Asín Palacios, dibujados por don Antonio Prieto Vives y fundidos por cuenta de la Junta de Arabistas por don Richard Gans, que supo asociar a la idea todo su entusiasmo.

Nos complacemos en publicar esta noticia con el legítimo orgullo de saber que las publicaciones del Instituto de Valencia de Don Juan son elogiadas con justicia por cuantas personas aprecian los buenos libros.

Una demostración de la «Planeta-Quinta» en el Palacio de las Artes Gráficas del Parque Municipal de Montjuich

Un acontecimiento dentro del sector tipográfico han constituido las pruebas y demostraciones que de la moderna máquina rotativa Planeta Quinta, para dos tintas, último y perfeccionado modelo que la acreditada firma Dresden Leipziger Schnellpressenfabrik A. G. de Coswig, tiene instalada en los amplios locales que en el Palacio de las Artes Gráficas de la clausurada Exposición Nacional posee el representante general para España, don José Iranzo.

En los días 14 y 15 se realizaron en aquella máquina demostraciones prácticas de rendimiento, registro, tintaje, etc., produciendo a la velocidad de 4.300 ejemplares por hora — o sean 8.600 impresiones — un delicado trabajo de foto-litografía, en trama fina, y a 6 colores, ante una selecta y numerosa concurrencia técnica de litógrafos, que no regatearon elogios y plácemes al intachable funcionamiento de la instalación.

En las pruebas que el día 15 se efectuaron y que fueron ofrecidas a los elementos obreros del ramo, aumentó considerablemente la concurrencia de interesados, y entre ellos pudimos contar un número importante de jefes y maquinistas de nuestros principales centros gráficos, no sólo de Barcelona, sino de poblaciones vecinas. Los invitados fueron obsequiados con un ejemplar del trabajo producido, que por su belleza, merece ser conservado.

El personal de la Casa Iranzo atendió con toda esquisitez a la concurrencia y facilitó amplia información sobre las características, ciclo y ventajas de la máquina Planeta Quinta, así como de los importantes elementos de producción que en los mismos se exponen.

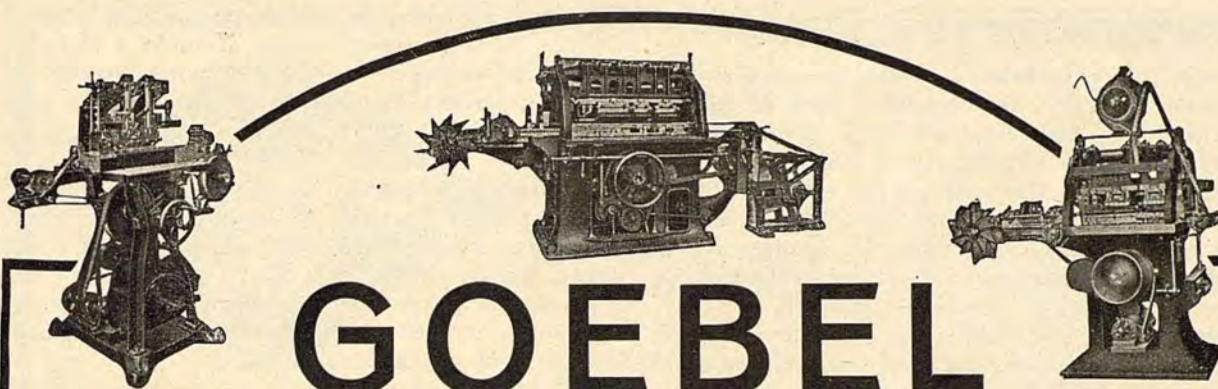
Muy sinceramente felicitamos a la fábrica de Coswig y a su representante por el éxito que en estas demostraciones han obtenido.

El «Diario de Mataró»

Este colega de la ciudad de Mataró ha editado con motivo de la festividad de las patronas de la urbe un magnífico número extraordinario, haciendo un alarde editorial.

La edición constaba de 32 páginas, con profusión de grabados y texto sumamente interesante.

LOS CARTONES DE PRAT SON LOS MEJORES



GOEBEL SEMIRROTATIVAS

de gran rendimiento

Confeccionan automáticamente impresos en varios colores

Impresión en varios colores, a dos caras; numerando en la posición deseada; perforación en forma de agujeros o rayitas; relieve en seco o con tinta; corte transversal o longitudinal. Confección de hojas o bobina

Consiguiéndose todo en una sola operación

Maquinaria rápida para la confección intachable de billetes para tómbolas, billeteaje de tranvía, entradas, cheques, sellos con perforación, fajas y precintos, talones, obligaciones, formularios sin fin, envoltorios con corte especial, cajas plegadizas, etc., etc.

Imprimiendo con moldes planos (tipo o clisés), pero trabajando con papel o cartulina desde la bobina

LOS CAMBIOS DE TAMAÑOS SE EFECTÚAN CON LA MAYOR RAPIDEZ

Rogamos se pidan detalles y presupuestos al Representante único para España

NEUFVILLE S.A./BARCELONA

Calle Travesera, 95. Teléfono 71517 / Madrid: Claudio Coello, 116. Teléfono 50809

Concurso de trabajos tipográficos para 1929 - 1930

En conmemoración de la fiesta del Día del Libro, la Cámara Oficial del Libro de Madrid convoca a concurso público a los impresores, encuadernadores y tipógrafos, asociados suyos, con arreglo a las siguientes bases:

1.^a Podrán tomar parte en el concurso todos los impresores, encuadernadores y tipógrafos en general, asociados de la Cámara de Madrid.

2.^a El concurso tendrá por objeto la concesión de premios: a) Al libro mejor impreso; b) Al libro mejor encuadernado en pasta; y c) Al mejor trabajo tipográfico (membretes, carteles, tarjetas, anuncios, etc., etc.) que se haya producido en España con posterioridad al 7 de octubre de 1929.

3.^a Los premios consistirán: a) en una mención honorífica a favor de la casa donde se haya llevado a cabo el trabajo laureado; y b) en la entrega de 750, 500 y 250 peetas a los obreros empleados en la casa autora del trabajo premiado y que hayan intervenido, respectivamente en la confección del libro mejor impreso, del libro mejor encuadernado y de la mejor obra tipográfica.

4.^a Los trabajos que se presenten al concurso deberán cursarse a la Cámara antes del día 20 de septiembre próximo. Cada concursante deberá remitir dos ejemplares.

5.^a Un Jurado compuesto de personas competentes, cuyos nombres no se darán a conocer

hasta después de la emisión del fallo, procederá al examen y calificación de los trabajos presentados.

6.^a El Jurado podrá declarar desierto el concurso, en todo o en parte. En el caso de que acordase declararlo desierto parcialmente, el premio en metálico que corresponda podrá acrecer el señalado al o a los demás concursos que se adjudiquen.

7.^a Los trabajos presentados quedarán de propiedad de la Cámara.

8.^a La entrega de los premios, en su caso, se verificará en un acto público, que tendrá lugar el día 7 de octubre próximo en los locales de la Cámara.

NOTA. — Como la finalidad del concurso es la de estimular la mejor y más acabada confección de libros y trabajos tipográficos, el Jurado tendrá en cuenta el precio y demás condiciones de venta para juzgar de la excelencia de los que se presenten al certamen.

«El Obrero Gráfico»

La antigua publicación «El Obrero Gráfico», órgano de la Federación Gráfica Española, se presentó en su edición de marzo-julio con reformas en la presentación tipográfica y en el formato, ganando mucho el colega en la belleza de la portada y en todo su conjunto.

La cubierta va a dos tintas y es debida a don Antonio Cabrera, hábil dibujante. «El Obrero Gráfico» se imprime en los talleres de «Gráfica Socialista», de la calle San Bernardo, 92, Madrid.

El libro español debe ir a Buenos Aires

Buenos Aires, la bella del Plata, ha ofrecido algunas de sus salas de exposición para la exhibición de libros franceses, alemanes, italianos, etc. Francia, Alemania e Italia editan también libros españoles, mirando hacia el ancho mercado de la América hispana. Sus exposiciones en una ciudad como Buenos Aires son clarines de propaganda de sus obras, abriéndose mercado en las repúblicas hijas de España por el idioma y la sangre.

Buenos Aires, por mediación de sus órganos en la Prensa, ha invitado, también, no una vez, sino muchas, a los editores españoles para que concurren a una Exposición colectiva de libros. Esto, hasta el momento presente, no ha sido posible lograrlo, no correspondiendo por otra parte a la galantería de argentinos y uruguayos que en Madrid inauguraron no ha mucho una interesante Exposición de libros.

Los editores españoles pueden tener la más completa seguridad de que si alguna vez intentan celebrar una Exposición de libros en Buenos Aires hallarán toda clase de facilidades para llevar a cabo su propósito. Los artículos que de cuando en cuando hemos leído en la Prensa argentina nos permiten presumir que en aquellas tierras, que son nuestra segunda patria, no falta ambiente para que el libro español se encuentre como en su propia casa.

Además de todas las razones sentimentales que informan favorablemente para que el libro español editado en España vaya a Buenos Aires, existen también las razones comerciales, que son en los momentos presentes de tanto peso como aquéllas.

Los artistas del grabado en España

El grabado, arte difícil, bello y monumental, tiene en España un número crecido de cultivadores nada vulgares. Periódicamente se celebra alguna que otra Exposición de grabados en las más importantes ciudades del reino, y en estas Exposiciones se puede por lo general apreciar un dominio de técnica y dibujo admirables, arrancando con el buril para llevarla a la plancha la belleza de nuestros puertos, de nuestras ciudades y de nuestras montañas.

La Agrupación de Grabadores "Los 24" celebra anualmente una Exposición de obras. La de este

año, en el Palacio de Bibliotecas y Museos de la Villa y Corte, obtuvo un éxito rotundo y bien merecido. Se presentaron obras acertadas, de una belleza sin límites. El buril, en manos de estos artistas grabadores, efectúa prodigios de técnica y dibujo.

En Barcelona también hemos podido admirar algunas Exposiciones de grabados interesantísimas, con obras llenas de emoción, páginas de vivo realismo. Hemos podido apreciar en estas exhibiciones que de vez en vez se organizan, que los artistas españoles que cultivan el arte del grabado saben infundir alma y vida a su trabajo.

Son firmas apreciadas la de Pedraza Ortiz, la de Pedraza Ostos, la de Esteve Botey, la de Espina y Capo, la de Camps, la de Estrany, la de Manuel Menéndez, la de Ziegler, la de Reyes, la de Castro Gil y la de otros grabadores que no apuntamos sus nombres para no cansar al lector.

Debemos felicitar a estos artistas del buril y felicitarnos de que España pueda contar con un plantel de grabadores que saben llevar a la plancha todas las bellezas de ciudades y campos.

Imprenta Vda. de A. Rodríguez, Manzanares

La ciudad de Manzanares, situada en la Mancha, celebró festejos del 6 al 12 del pasado agosto.

La imprenta de Vda. de A. Rodríguez imprimió en sus modernos talleres un bello programa de fiestas, con una magnífica portada a colores, debida al lápiz de Helguera.

La labor de estampación está hecha con gran esmero y dignidad; la confección y distribución del texto está sin lunares, formando este programa un tomito muy lindo, que se recibe y hojea con agrado.

El Congreso internacional de tipógrafos

Del día primero al 6 del mes de septiembre se celebra en la ciudad de Amsterdam el XI Congreso internacional de tipógrafos, al que se ha adherido la Federación Gráfica Española.

Los tipógrafos españoles de dicha Federación presentarán por mediación de su comité central dos propuestas relacionadas con problemas de capital importancia dentro del ramo de la imprenta.

A este Congreso internacional asistirán representaciones de tipógrafos de varios países.





«Sirve toda clase de material negativo y diapositivo para la técnica de las reproducciones. El nombre de nuestra casa es absoluta garantía de calidad».

Placa y Película fototécnica A
Especialmente para línea y autotipia.

Placa y Película fototécnica B

Material para negativos y diapositivos a medio tono para todos los fines de huecogrado, fototipia, fotolitografía, etc.

Película fototécnica C, ortocromática

Para negativos y diapositivos a medio tono especialmente suave.

Las placas y películas A y C las servimos también pancromáticas.

Las películas antedichas suministramos también con dorso mate para facilitar el retoque.

Película fototécnica B. mate sobre celuloide amarillo. Esta película sirve para que al proceder a la obtención de moldes huecogrados se realicen al mismo tiempo la copia y el grabado de los gráficos y el texto reunidos.

Novedad: Placa Autolith

para todos los trabajos de línea y autotipia para sustituir el colodión:

Película Printon sobre celuloide especialmente delgado para copias al contacto de negativos o diapositivos de línea y autotipia.

Pídanse prospectos y listas de precios:

AGFA-FOTO S. A. Rbla. Cataluña, 135 BARCELONA

Delegaciones: MADRID — BILBAO — SEVILLA — VALENCIA

Cámara Oficial del Libro, Madrid

En una de las últimas reuniones de la Cámara Oficial del Libro, de Madrid, tomóse el acuerdo de hacer las debidas gestiones para que sean perseguidas con rigor las ediciones clandestinas de libros españoles, ediciones que perjudican seriamente al editor honrado que paga los correspondientes derechos.

Tratóse también de la conveniencia de que fuese suprimida la cuota de exportación librera, de la creación de una letra de cambio editorial de hasta 250 pesetas con sólo un sello de 0,15 pesetas.

Estudió una vez más la Cámara el problema de las imprentas oficiales, los precios del papel, la reforma de la Escuela de la Librería en sentido comercial y los resultados de la Exposiciones de libros españoles en Salónica y Bucarest.

El litógrafo valenciano Simeón Durá recibe la Medalla del Trabajo

Don Simeón Durá y Vidal, considerado en Valencia como el patriarca de la litografía, pues ha dedicado a este Arte nada menos que setenta años, asistió recientemente al acto solemne en que se le ha impuesto la Medalla del Trabajo, modesta recompensa honorífica para un hombre que del lugar humilde ha sabido elevarse y ser hoy uno de los más destacados maestros de la litografía en España.

Acto brillante y conmovedor. El ilustre anciano emocionóse ante las loas de los que en aquellos momentos pronunciaron discursos que pusieron de manifiesto las virtudes del inteligente litógrafo valenciano.

¡Nuestra más entusiasta felicitación!

Concurso para la edición de un boletín

La Cámara de Comercio e Industria de Jaén decidió en una de sus juntas abrir un concurso para la impresión de su boletín oficial de la Cámara dedicado al estudio y fomento del comercio y de la industria.

El anterior concurso fué ganado por el impresor Sánchez Cueto, que tiene sus talleres de Artes gráficas en la calle de Talavera, número 7, Jaén.

Un concurso para impresión de listas

Recientemente el jefe del Gobierno dijo, en un cambio de impresiones con los periodistas, que avanzaban los trabajos preparatorios para las próximas elecciones.

Indicó también que era deseo del Gobierno imprimir una gran rapidez a todo lo que falta todavía, y para ello se había pensado abrir dentro de poco un concurso para la confección de las listas de votantes.

A este concurso podrán acudir todas las imprentas de España, creyéndose que así se ganará en rapidez.

LOS CARTONES DE PRAT SON LOS MEJORES

La Medalla del Trabajo para el regente de la Imprenta Provincial, de Madrid

Don Rafael García Durá, inteligente impresor que está al frente de los talleres de Artes Gráficas de la Imprenta provincial, de Madrid, ha visto premiada su labor con la Medalla del Trabajo, recientemente concedida.

Celebramos con satisfacción que un miembro de la gran familia española de las Artes de la estampación reciba una medalla como premio a su laboriosidad.

Tenemos del señor Durá referencias inmejorables como amante de la imprenta. Sabemos algo de



su inteligencia y de su laboriosidad. Es hombre siempre atento a todos los perfeccionamientos y a todas las innovaciones, procurando que sus subalternos sean obreros hábiles y aprovechados.

Prueba de su amor al trabajo es que además de la regencia de la Imprenta Provincial, cargo de importancia por el gran número de trabajos que se ejecutan, desempeña una plaza de oficial de taller en la prestigiosa Escuela Nacional de Artes Gráficas de la villa y corte.

Es deseo del señor García Durá hacer algo práctico en favor de los que aprenden el arte de la imprenta, y para ello ha planeado la publicación de una serie de cuadernos tipográficos, escritos con el sano fin de orientar a la juventud que pasa por los talleres de imprenta con el deseo de tener un oficio y ser mañana hombres útiles a la sociedad y a los suyos. Deseamos, como amantes de la imprenta, que este anhelo del señor Durá se cumpla en todas sus partes.

Estas líneas van acompañadas de una fotografía del impresor premiado con la Medalla del Trabajo. Gustosamente cederíamos, si nos fuera posible, más espacio de esta revista para felicitar al obrero in-

teligente y modesto que hoy puede ostentar en su pecho un galardón que seguramente será su orgullo. Y sean nuestras palabras finales para animar al señor Rafael García Durá a trabajar en pro del Arte de la imprenta, de este Arte en el que todos hemos puesto un poquitín de nuestras ilusiones y mucho de nuestra buena voluntad.

Fundición Tipográfica Stempel

La Fundición Tipográfica Stempel es conocida en España por sus creaciones afortunadas. Con objeto de intensificar el negocio con nuestro país han estado en España recientemente los señores Cunz y Lotz, de la mencionada empresa.

Este viaje ha sido de estudio para ver de cerca las necesidades del mercado y según ellas trabajarle en lo sucesivo con intensidad y cariño.

Por nuestra parte, deseamos que dichos señores se hayan llevado una grata impresión de la península.

La edición de una obra magna

Por noticias del Real Monasterio de Montserrat nos hemos enterado que recientemente salieron para Turquía y Jerusalem dos jóvenes monjes que marchan a tan lejanas tierras en busca de información gráfica para la Santa Biblia que editan los monjes de Montserrat y que indudablemente constituye una obra magna, no sólo por la formidable labor de preparación, distribución de materiales e ilustración, sino también por el trabajo tipográfico de composición, compaginación y estampación.

Se trata de una obra importantísima, que indudablemente veremos acabada dentro de unos años.

La Federación de Empresas Periodísticas de Provincias de España

A los tres años de actuación, la Federación de Empresas Periodísticas de España da vida a su boletín, por iniciativa de uno de sus federados, don Miguel Ruiz, de "El Pueblo Manchego".

Esta nueva publicación está presentada con la seriedad tipográfica que corresponde a un boletín, el texto es de gran interés para los editores de Prensa, colaborando diversos federados. Cuida de la impresión la "Imprenta Castellana" de Valladolid.

Deseamos toda clase de prosperidades a la Federación y a su órgano en la Prensa.

Comité paritario de Artes gráficas, Madrid

La Unión Patronal de las Artes del Libro, Madrid, reunióse recientemente en su local social para tratar de varios asuntos de gran importancia, sobre todo del trato que reciben los representantes patronales en el Comité paritario de Artes gráficas.

Después de discutir el asunto se votó por unanimidad retirar los delegados patronales del Comité.

También se acordó elevar un escrito, respetuoso, pero enérgico, al ministro del Trabajo, exponiendo las causas que han obligado a la Unión Patronal de las Artes del Libro a retirar sus representantes.

LOS CARTONES DE PRAT SON LOS MEJORES

UNIVERSAL

el más extendido
marcador automático.

Neufville

S. A.

se honra ostentando la representación exclusiva para España del mundialmente conocido como insuperable y económico

Marcador automático
UNIVERSAL

que se construye desde hace unos 28 años en 60 modelos diferentes y el cual ha sido suministrado ya más de 13000 veces

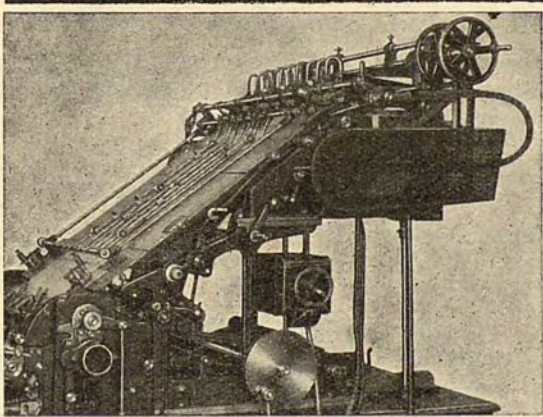
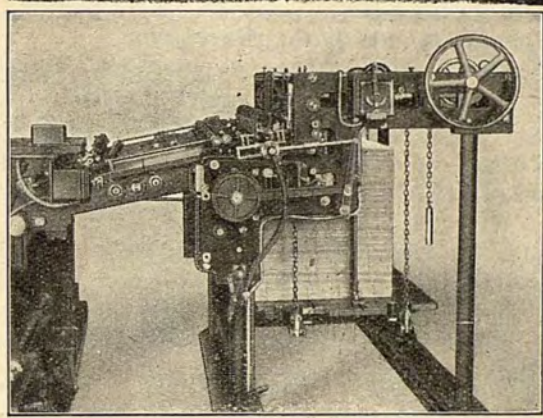
1000	aparatos	en	el	año	1926
1637	»	»	»	»	1927
1659	»	»	»	»	1928
1789	»	»	»	»	1929

por la casa constructora, la antigua y acreditada fábrica alemana

Kleim & Ungerer

Leipzig - Leutzsch

Solicítenos hoy mismo
presupuestos



Compuesto con el tipo Futura seminegra

«Revista de Ingeniería Industrial», Madrid

La Asociación Nacional de Ingenieros Industriales ha editado una nueva revista que lleva el título que figura en el epígrafe de esta información.

Se trata de una publicación técnica y con presentación tipográfica seria. Avaloran el texto artículos técnicos, resúmenes de trabajos extranjeros y noticias profesionales.

Recogemos la parte que nos corresponde en el saludo y la devolvemos con fervientes anhelos de que esta nueva publicación técnica halle muchas prosperidades en la vida periodística.

Cámara Oficial del Libro, Barcelona

La benemérita Cámara del Libro, de Barcelona, ha convocado un concurso para premiar un trabajo periodístico que se haya publicado en loor del libro en castellano o en idioma regional desde el 15 de septiembre del año 1929 hasta el 15 de septiembre del año en curso.

Se ofrece un premio de mil pesetas, que puede ser dividido, para el trabajo periodístico que a juicio del jurado merezca la recompensa. Si ninguno de los artículos presentados es premiado, la Cámara entregará el premio a beneficencia.

Caja de Previsión de la Asociación del Arte de Imprimir

La Caja de Previsión para obreros pertenecientes al Arte de Imprimir arroja durante el primer trimestre del año que cursa el siguiente balance:

Los ingresos suben a 35.691,45 pesetas y los gastos a 3.295,35, dando un saldo en Caja de 32.296,10 pesetas.

El impuesto de utilidades

Los obreros impresores asociados han hecho en estos últimos meses varias gestiones para que desaparezca el llamado impuesto de utilidades sobre los jornales.

El ministro de Hacienda contestó que ante la proximidad de las elecciones para diputados a Cortes era mejor esperar que éstas estudiaran el asunto y diesen su fallo.

Sobre la edición de un diccionario bibliográfico

La Cámara Oficial del Libro, de Madrid, se ha propuesto editar un diccionario bibliográfico, obra que reputamos de gran interés.

Actualmente el personal encargado de la confección y ordenación de material tiene terminadas las dos primeras letras del abecedario, trabajando en la recopilación de la C.

De la imprenta a la escena

En la escena lírica tiene un nombre el eminente tenor aragonés Juan García. Ignoran, empero, quizás muchos que este tenor de voz de oro, todavía joven, pasó algunos años entre cajas y máquinas de imprimir, prestando sus servicios de aprendiz en la imprenta de un diario.

Juan García, tan modesto como gran artista, no amaga sus principios, sino que siempre los recuerda para justificar su aprecio a la Prensa, brindándose a tomar parte en todos los festivales que ésta organiza.

Estuvo recientemente unos días en Barcelona y fué invitado por la Dirección de «Publicaciones Gráficas», empresa propietaria de los diarios ilustrados «El Día Gráfico» y «La Noche», para contemplar el funcionamiento de las potentes rotativas.

El tenor Juan García, acompañado del alto personal de la empresa, revivió los días de aprendizaje en un taller de imprenta. Después ofrecióse para dar un concierto a los obreros gráficos y a los empleados de la casa.

Se efectuó un alto en el trabajo y en una de las salas de la casa Juan García, rodeado de obreros y periodistas, cantó con la maestría peculiar en él, siendo fervorosamente aplaudido.

Bibliografía

«Escudos y Emblemas», Fundición Tipográfica Neufville.

La conocida Fundición Tipográfica Neufville ha editado un catálogo de escudos y emblemas, que forman una serie original. La reproducción se ha efectuado en galvanos de irreproachable calidad.

El impresor halla en esta nueva serie muy bellas reproducciones de coronas y escudos de España, escudos provinciales, emblemas militares y varios. Se trata de una colección muy interesante y completa, con la salvedad de que la Fundición Tipográfica Neufville servirá otros dibujos por encargo especial.

La presentación tipográfica de este material de propaganda es digna del prestigio de la casa Neufville.

Prospectos de propaganda de la Dresden-Leipziger Schnellpressenfabrik A.-G., de Coswig, en Alemania.

Esta conocida empresa alemana, constructora de las famosas máquinas Planeta para las Artes gráficas, ha editado unos folletos de propaganda en alemán, profusamente ilustrados, que nos presentan su máquina y las partes más importantes de la misma.

Las breves explicaciones junto a los clisés nos dan a conocer las ventajas de su creación técnica, pudiendo apreciar que se trata de una máquina sólida capaz de ejecutar todos los trabajos, desde los más sencillos a los más delicados.

Para demostrar más plenamente la bondad de la máquina «Planeta», ha editado la fábrica un cuaderno en donde se hallan reunidas cartas de varios impresores que expresan su satisfacción por los servicios que les presta en sus respectivos talleres tan moderna máquina.

Indudablemente que este cuaderno de cartas es para la fábrica alemana una buena y convincente propaganda.

LOS CARTONES DE PRAT SON LOS MEJORES

«*Wochenblatt für Papierfabrikation*», edición extraordinaria. Editorial, Güntter-Staib, Biberach-Riss (Alemania).

Siguiendo la costumbre anual, la editorial de esta prestigiosa revista técnica de la industria de pastas y papel ha presentado un número extraordinaria para conmemorar la Asamblea general de la Unión Alemana de Fabricantes de Papel celebrada del 25 al 27 de julio en la ciudad de Goslar.

Se trata de una edición interesante por el texto, dedicado al estudio de problemas del ramo. También resulta curiosa la edición porque está impresa sobre varias clases de papel de fabricación alemana, formando un tomo de presentación agradable y de utilidad.

Artes gráficas

Maquinista, ex encargado de casa editorial, desea colocación análoga. También se ofrece guillotínista. Dirigirse a LA GACETA bajo núm. 1128.

Buscamos representante

bien introducido en la industria papelería española para nuestros aparatos especiales patentados en Alemania y extranjero. Son imprescindibles conocimientos técnicos.

Dirigirse a:

F. B. O. 222, RUDOLF MOSSE
1125 Frankfurt a. Main (Alemania)

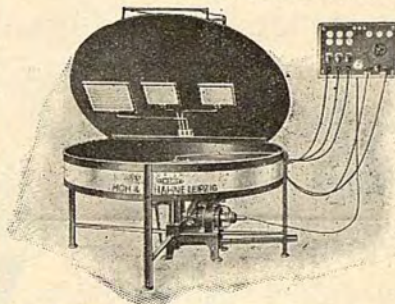
¡El técnico tiene la palabra!

....., 13 de Junio de 1930

Nos es grato poder darles la buena noticia de que el torniquete Hoh-Lux, tamaño 100/140 cm., que nos suministraron el año pasado, nos satisface por completo en todos los sentidos. La cómoda y sinóptica disposición de la instalación eléctrica permite un manejo segurísimo. La calefacción de superficie graduable, escalonadamente ofrece la mayor garantía de regulación uniforme e imposibilita toda quemadura en la capa sensibilizada. Sus pinzas patentadas permiten la sujeción rápida y segura y el intercambio fácil de las planchas de cinc.

No podemos imaginarnos una máquina mejor y gustosos les damos este testimonio de nuestra completa satisfacción.

De Vds. attos. y s. s.
E. & K., S. A.



Torniquete «Hohlux»
D.R.G.M.
con calefacción
de superficie.

HOH & HAHNE, Leipzig W 35

Constructores de cámaras fotográficas y de maquinaria
Casa especializada en el ramo de la reproducción gráfica

La mayor y más acreditada casa del continente

Representante
para España:

MAX SCHEUERER, Aribau, 88, Barcelona

KAST & EHINGER, G. m. b. H.

Fábrica de tintas tipolitográficas
STUTTGART (Alemania)



Gran Premio en la Exposición Internacional de Barcelona, 1929

Toda clase de tintas

para imprenta y litografía, para la impresión sobre hoja delata, tricromía, citocromía, encuadernación, huecografía, bado, máquina Offset

Unicos representantes y depositarios para España:

MONGUIÓ Y SCHARLAU SUC.
Aragón, 219 BARCELONA

Lacas y colores finos en polvo. Negros para lujo. Barnices litográficos, pastas para rodillos, papel para reportes, goma arábica. Legítimas piedras pomez artificiales de la Schumacher'sche Fabrik, Bietigheim (Alemania). Purpurinas oro y plata en panes, películas antioxidas «Rekord», Hidrosal y demás artículos para el ramo

LA ACREDITADA FUNDICIÓN

DEBERNY & PEIGNOT

PRESENTA LOS TIPOS DE FANTASIA

BIFUR

LOS MÁS MODERNOS TIPOS DE PUBLICIDAD Y DE MÁS APLICACIÓN

FIORIDA*douze rue de
la faisanderie*

La fantasia es una buena cosa, pero es preciso no abusar de ella. Sin embargo un cierto orden de publicidad guiado por la ingeniosidad del tipógrafo siempre conseguirá lo que se proponga, sobre todo cuando las prisas evitan el estudio de los clichés.

Importante stock en los almacenes de Barcelona y de Madrid del representante exclusivo en España :

JOSÉ IRANZO
BARCELONA - Muntaner, 176
MADRID - Ponzano, 44

DORNEMANN & CO., MAGDEBURG

Fabricamos como especialidades de primera calidad:

(ALEMANIA)

TIPOS Y GRABADOS EN BRONCE

PARA TALLERES DE encuadernación

LETRAS CORTANTES EN BRONCE

PARA ESTAMPACIÓN EN FRÍO Y EN CALIENTE

TIPOS DE ACERO (FERROTIPOS)

LOS MEJORES TIPOS DE CARTELES PARA TIPOGRAFÍA!

*Máxima capacidad y exportación a todos los países civilizados.**Catálogos en cuatro idiomas a disposición de los interesados.***LOS CARTONES DE PRAT SON LOS MEJORES**

*Más de veinte "Minervas"
automáticas vendidas
en España, en tres meses.*

¡¡ AUMENTO DE
PRODUCCIÓN !!

« **AUTOMATIC** »

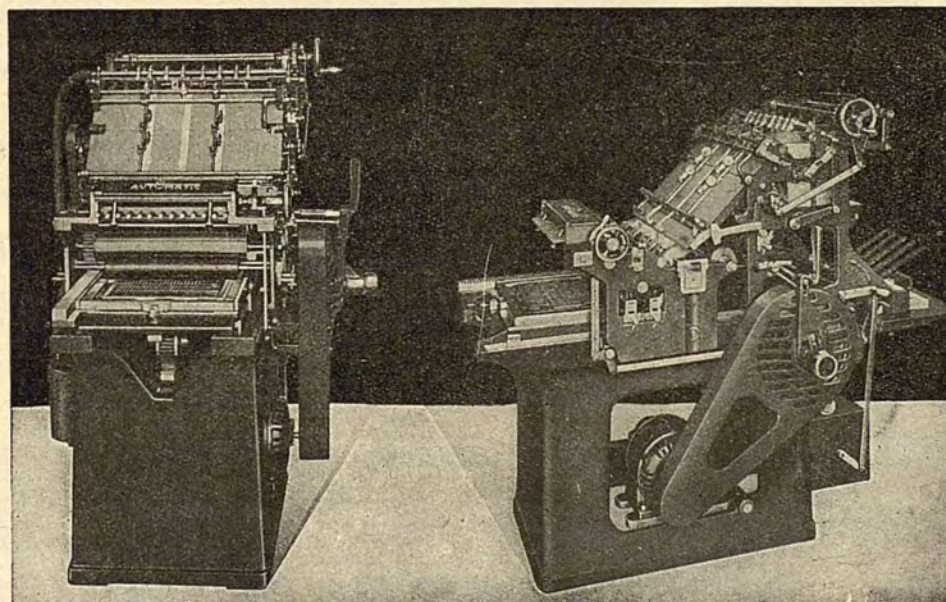
GARANTIZA CON REGISTRO PERFECTO

3 . 5 0 0

ejemplares por hora en su nueva minerva «AUTOMATIC HORIZONTAL»!

2.000 o más ejemplares (según la clase de papel o tinta)

PARA TRABAJOS DE ALTA CALIDAD, TRICOMÍAS, AUTOTIPIAS Y DOBLE TONO



Máximo de papel. 28 x 38 cm. Desplazamiento solamente. . . 115 x 155 cm.
Luz de rama . . . 24 x 33 " Altura de la máquina, solamente. 135 "

CON SU MOTOR ELÉCTRICO Y CON REOSTATO REGULADOR DE VELOCIDADES INCLUIDO
con dispositivo de quitapresión

PIDA REFERENCIAS, FOLLETO Y MUESTRAS DE TRABAJO
A LOS REPRESENTANTES EXCLUSIVOS PARA ESPAÑA:

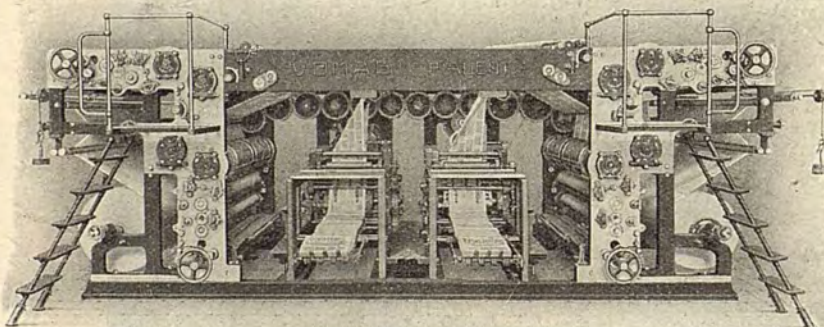
Viladomat, 275 **PLANETA-S. A.** BARCELONA

La labor de iniciativa

en la construcción de máquinas rotativas para diarios
realizada por la «VOMAG»

INICIÓ:

- VOMAG, la construcción normalizada cerrada;
- VOMAG, la adaptación de cojinetes de engrase por anillos, con engranaje de tornillo sin fin;
- VOMAG, la construcción de la faceta de seguridad para la fijación rápida de las planchas;
- VOMAG, la aplicación de reglas plegaderas adaptándose automáticamente a cualquier número de páginas;
- VOMAG, la dotación de las máquinas con soporte de bobinas sin eje y con dispositivo para poner y quitar la bobina.



Máquina rotativa «VOMAG» de 2 bobinas para 32 páginas para diarios de alguna importancia

Con estos dispositivos «VOMAG», acreditados desde hace muchos años, han sido instaladas en los últimos años

130 máquinas rotativas de 2 bobinas para 8-12 páginas.

«NUEVA MINIATURA»,

72 máquinas rotativas de 16 páginas y

79 máquinas rotativas de 32 páginas.

Esto es una prueba convincente
de la preferencia que se da a las
máquinas rotativas para periódicos



de alta precisión y de construcción extremadamente fuerte.

Vogtländische Maschinenfabrik A.-G., Plauen (Alemania)

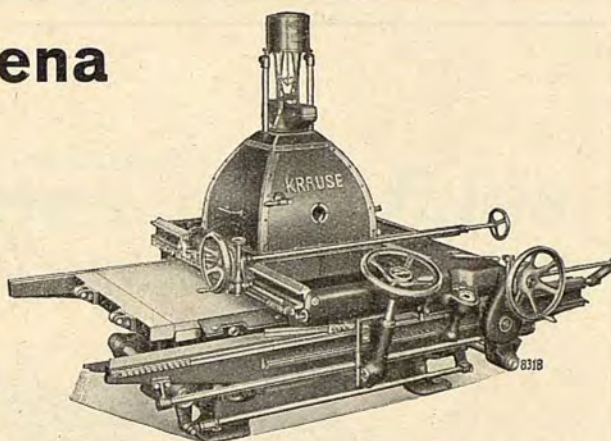
REPRESENTANTE:

MAX SCHEUERER, BARCELONA
CALLE ARIBAU, 88 — TELÉFONO: 71735 — TELEGRAMAS: RECORD

¡Nuestra enhorabuena por su gran éxito!

Una Empresa que adquirió una "Máquina Krause de copiar y repetir sobre planchas de metal o piedras litográficas, sin cambio alguno", nos escribe:

"Desde hace cinco meses tenemos funcionando su máquina de copiar y repetir, y con la más completa satisfacción podemos afirmar que ha llenado plenamente todas nuestras exigencias en las distintas pruebas a que ha sido sometida. La instalación y manejo son sumamente sencillos; por ejemplo, la colocación de la placa, el montaje de los negativos y el recambio de los chasis son muy prácticos y rápidos. Los mecanismos graduadores se distinguen por su precisión y fácil manejo, asegurando, mediante relojes de control, un registro insuperable. La exacta graduación de los contactos y la gran potencialidad de su foco luminoso reproducen una retícula clara y precisa en muy corto espacio de tiempo, lográndose copias de una perfecta uniformidad y dando a las planchas extraordinaria resistencia para largas tiradas por la gran precisión de la trama, aun en los tonos más delicados. Nuestra



satisfacción es grande por haberse cumplido en la práctica todas las ventajas prometidas, que nos decidieron a adquirir esta máquina. Nos es muy grato, pues, enviarles la enhorabuena por el gran éxito obtenido, añadiendo este nuevo triunfo a los ya conseguidos hasta hoy por esta acreditada marca."

Solicite hoy mismo el folleto instructivo G. A. G. 193 y presupuesto

KRAUSE

KARL KRAUSE / LEIPZIG C1 / ZWEINAUNDORFER STRASSE 59

a su representante único en España

NEUFVILLE S.A

Barcelona: Calle de la Travesera, 95 / Madrid: Claudio Coello, 116

EUROPA

La nueva máquina de imprimir con retención del cilindro. Papel que imprime: de 46 x 66 hasta 76 x 112 cm.

SENCILLEZ EN EL MANEJO de todas sus partes. Dispositivo para subir el cilindro impresor. Tacones de marcar con escala milimétrica. Lengüetas elásticas e independientes unas de otras, graduables sin aplicación de herramientas. El tambor sacador puede retirarse del cilindro para facilitar la preparación de la cama. Estas disposiciones pertenecen al equipo normal de la máquina y se hallan por lo tanto incluidas en el precio. **SEGURIDAD EN SU FUNCIONAMIENTO** Zócalo fundido de una sola pieza. Cilindro impresor y platina de la máquina rectificadas en piedra. Nuevo sistema de horquilla para el cilindro, de una sola pieza, sin articulación.

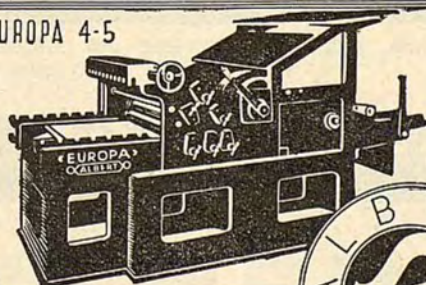
Pida Vd. oferta a **RICHARD GANS, Madrid**
Schnellpressenfabrik Frankenthal
Albert & Cie., A.-G. Frankenthal (Pfalz)

893

EUROPA 1a-3a



EUROPA 4-5



Fundición Tipográfica
Ludwig & Mayer
Frankfort s. M.

Caracteres de estilo clásico y moderno. Novedades de gran belleza en tipos, orlas y viñetas. Máxima perfección. Calidad insuperable.

Representante para España:
Jacob Weil - Barcelona - Aribau 133

Mainperle

Chr. Hostmann-Steinberg'sche
Farbenfabriken G. m. b. H.
 CELLE (Alemania)

La fábrica más antigua de Alemania de
Tintas para las artes gráficas

Tipografía, litografía, impresión por máquinas rotativas y «Offset», encuadernación, impresión sobre hoja de lata y hoja de estaño, impresión en relieve, etc.

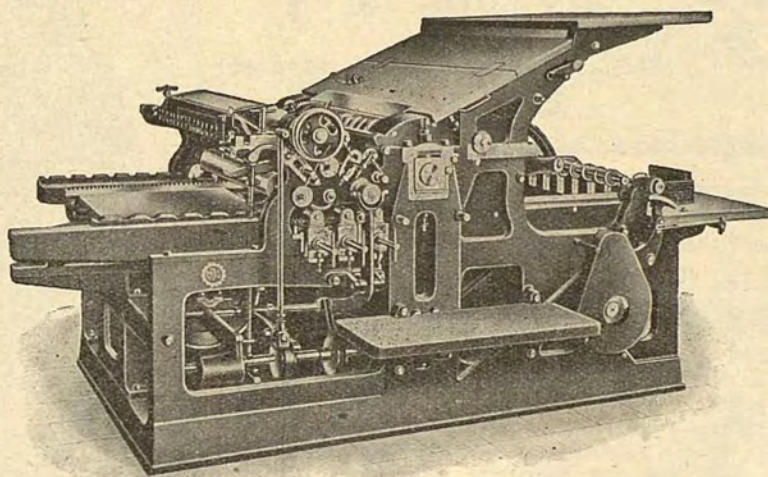
Fábrica de tinta oro y plata

Fabricación de tintas especiales según indicación

Pídanse catálogos y precios al representante y depositario general en España:

JACOB WEIL CALLE ARIBAU, 133 **BARCELONA**
 TELÉFONO 74085
HEINRICH V. REINICKE, Concha, 18, Apartado 434, Teléfono 13788, **BILBAO**

Para las impresiones más finas



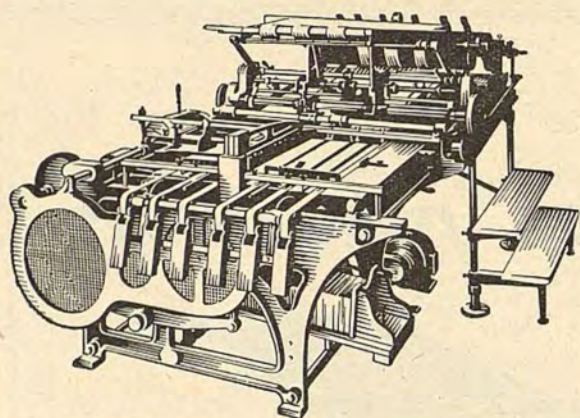
«VORWÄRTS»

Máquina rápida para ilustraciones y remendería

Esta máquina para ilustraciones y trabajos de remendería es desde más de quince años la preferida. Consta en su actual y mejorada construcción de muchas innovaciones, distinguiéndose especialmente su armazón reforzado que impide vibrar y ceder aun trabajando con la más extrema presión y la rapidez máxima. El cilindro, fundido en una sola pieza, es extremadamente fuerte, así como el eje del mismo. Se facilita muchísimo el arreglo y queda asegurado el más perfecto registro con los dispositivos que lleva el cilindro. Este ha sido rectificado con la máxima precisión, la que asegura por completo una impresión perfecta. En este último modelo también el aparato de entintaje se presenta considerablemente mejorado, distribuyéndose admirablemente la tinta gracias a una serie de dispositivos. Y, finalmente, la colocación estudiada de las pinzas, guías y sujetadores garantizan un registro perfecto en todo momento.

Representante exclusivo para España:
Jacob Weil, Aribau, 133, Barcelona

MASCHINENFABRIK
JOHANNISBERG
GEISENHEIM A. RH.



La plegadora rápida automática

Auto-Triumph

con marcador automático Original-«Rotary»

dobra 5.000 pliegos por hora;
en ejecución especial, con dispositivo de corte, hasta 20.000 ejemplares por hora. Aumento de la producción, comparando con plegadoras automáticas corrientes, de un 20 a 25 por 100. La novedad sin competencia de trabajar la primera cuchilla guiada verticalmente, pudiéndose colocar en posición alzada, influye en que la plegadora trabaje rápidamente sin trepidaciones y con suavidad, aun con las mayores velocidades, dando siempre un plegado perfecto y absolutamente preciso.

A. GUTBERLET & C.

LEIPZIG-MOLKAU

FÁBRICA ESPECIALIZADA PARA MÁQUINAS PLEGADORAS

Gran aceptación encuentra nuestro nuevo

APARATO SUJETADOR

(Patente alemana)

con las famosas películas de trama «Grube»



LEIPZIGER TANGIERWERK A.-G.

LEIPZIG-PLAGWITZ 233

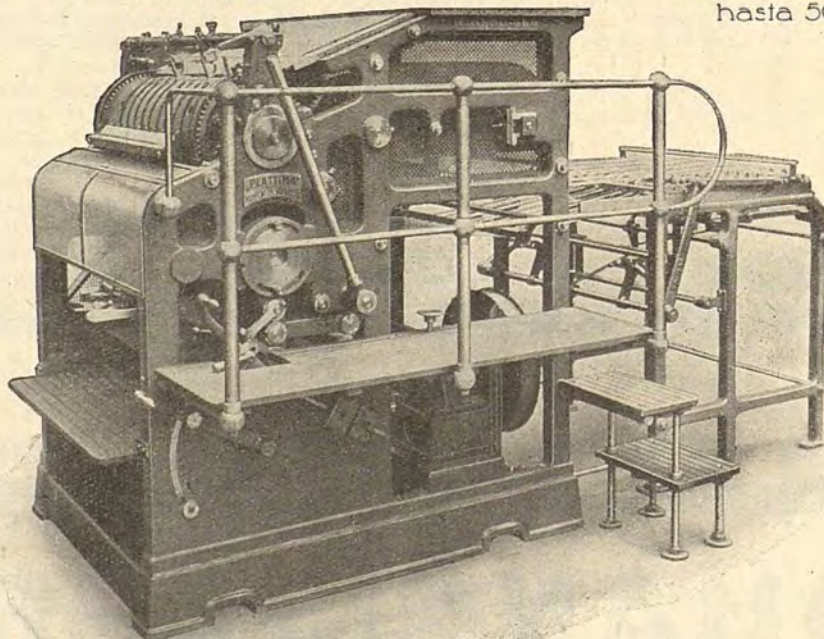
KARL-HEINE-STRASSE 35

SOLICÍTANSE REPRESENTANTES

Novedad

Máquina rotativa de huecograbado

para la impresión de hojas sueltas
hasta 50x70 cm.



Esta máquina rotativa de huecograbado imprime de delgadas planchas de cobre, tendidas alrededor de un cilindro. Es apropiada para todas las imprentas, no necesita máquina amoladora ni instalación de galvanización.

TIEFDRUCK-SYNDIKAT G.m.b.H., Berlín SW. 68, Alexandrinenstrasse 110

Representado en España por la FUNDICIÓN TIPOGRÁFICA NEUFVILLE S. A., Travesera, 95, Barcelona

PAPELES DE REPORTE

PARA TODOS USOS FABRICA
RICHARD NAUMANN

DRESDEN - A 16, Schumannstrasse 45



Máquinas de
coser con alambre
1 P.

en los gruesos
de 5, 8 y 12 mm.

Acreditadas
desde decenios



PREUSSE

Preusse & Co., Aktiengesellschaft, LEIPZIG 165

REPRESENTANTE EXCLUSIVO PARA ESPAÑA:

JOSÉ IRANZO

Muntaner, 176, BARCELONA :: MADRID, Ponzano, 44

Técnica y práctica de la fabricación del papel

Manual completo de enseñanza y consulta de toda la fabricación del papel y celulosa, publicado por el profesor Dr. E. Heuser, ingeniero, y Dr. E. Opfermann

Tomo I. — Pastas crudas, semicrudas y adicionales para la fabricación del papel. — Primera parte: La historia del papel. Pastas crudas y semicrudas (con excepción de la celulosa de madera), por F. v. Hössle, Dr. Korn, F. Mosel, Dr. E. Opfermann, director L. E. Waltes. Consta de 300 páginas en 4.º, con 149 ilustraciones, 26 planchas y encuadernación en tela. Precio, 26 marcos oro.

Tomo II. — Primera parte: «La fabricación de la celulosa de madera» (Celulosa de sulfito), por Ricardo Dieckmann, director de fábrica. Esta obra consta de 368 páginas en 4.º, con 365 grabados y 2 planchas. Precio con encuadernación en tela, 25 marcos oro.

Tomo II. — Segunda parte: «La fabricación de la celulosa de madera» (Celulosa de sosa), por el profesor Dr. Erik Hägglund, Abo. Consta la obra de 360 páginas en 4.º, con 250 ilustraciones y 3 planchas. Precio, 30 marcos oro.

Editorial: Otto Elsner, Soc. Lt., Berlín S. 42

Los impresores, libreros, anunciadores y todos los técnicos hallarán provechosos informes en las publicaciones POPYRUS

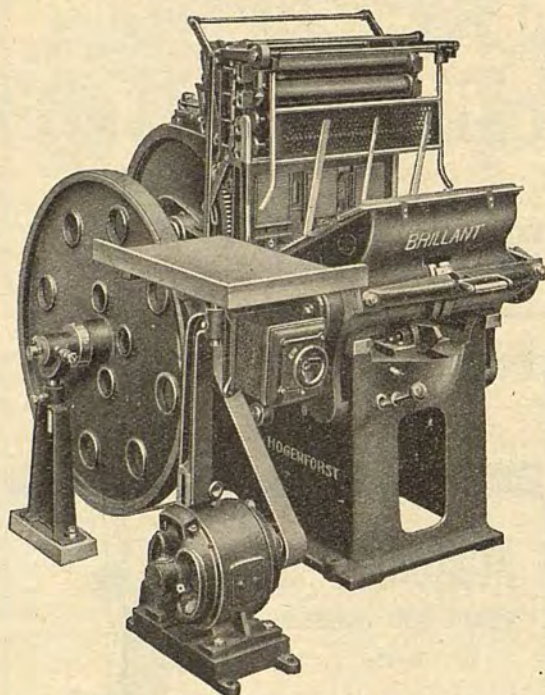
POPYRUS

Revista francesa de todas las industrias del papel
30 Rue Jacob. París VIe

Subscription anual: 75 francos

Números especiales: TYPOGRAPHIE, 100 páginas y más de 30 ilustraciones en color. — LES TRANSFORMATIONS DU PAPIER, papel, edición, encuadernación, cola, cuartilla. Cada uno: 38 francos; franqueo pagado.

Más de 15.000 minervas repartidas por el mundo atestiguan la buena calidad de mis máquinas



PIDA OFERTA ESPECIAL

La reciente creación de la Prensa rápida con tintaje de platina de construcción pesada es mi

«BRILLANT»

que posee todos los adelantos técnicos, a saber: guardamanos automático, dispositivo para separar los rodillos, acoplamiento de fricción, impulsión del carro de rodillos sin curva, etc., por lo tanto se presta esta clase de máquinas arriba citada para la más fuerte impresión de

ilustraciones

y asimismo para imprimir, troquelar y gofrar.

Fábrica de máquinas

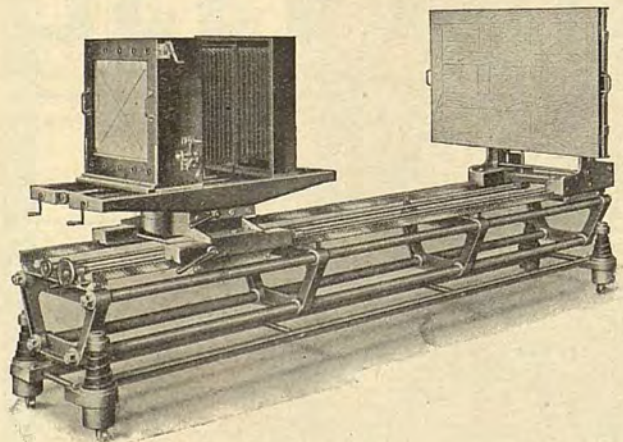
A. HOGENFORST

LEIPZIG C1.



Otro progreso importante

en la construcción de nuestros aparatos de reproducción



Hemos creado últimamente un nuevo tipo que representa las siguientes ventajas:

Únicamente los cuerpos de la cámara, el chasis y la tablilla (porta-modelos) son de madera, todas las demás partes se construyen de metal.

Los dos cuerpos de la cámara se mueven mediante husillos, lo que permite un enfoque sumamente fácil y preciso de la imagen.

Un tercer husillo sirve para el ajuste vertical del objetivo.

El movimiento del carro de la cámara se efectúa muy cómodamente sobre cojinetes de bolas de acero.

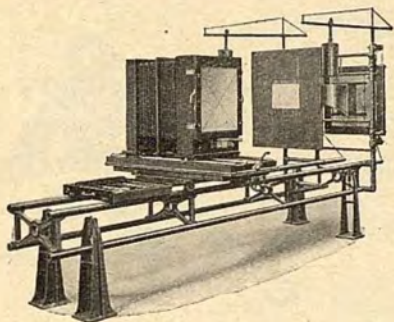
Un husillo largo sirve para mover el caballete con el porta-modelos, otro para el ajuste lateral de este último.

Todas las operaciones de enfoque pueden ejecutarse del mismo sitio sin necesidad de cambiarlo.

KLIMSCH Y C.^{ía} — FRANKFURT a. MAIN
FALZ Y WERNER — LEIPZIG C1.

Fábricas unidas de máquinas y aparatos para la reproducción

La Cámara reproductora
«ARC GEAR»
 DE
 HUNTER-PENROSE Ltd.



sigue manteniendo su fama mundial

*El modelo predilecto de
 los talleres progresivos*

Pídanse detalles a los representantes exclusivos:

«CASA DURÁN»
 S. Y M. DURÁN M.

Plaza Universidad, 5, Teléfono 21402, BARCELONA

RAMON MARTI METLLA

Artículos y materiales para las Artes Gráficas
 y similares

CALLE ARAGÓN, 62 — BARCELONA

Teléfono 35349



*Gran stock en toda clase de artículos y materiales
 para las Imprentas, Litografías, Encuadernaciones,
 Fábrica de cajas de cartón y estuches*



Tipos, orlas, filetes, blancos, maderamen, tintas, etc.

Tipos, orlas para dorar a mano y prensa, telas,
 pieles, cabezadas, película, oro en hojas, papeles,
 cartones, etc., etc.

Planchas, cauchos, moletones, bolas, piedras,
 franelas para los rodillos, molesquin, tintas,
 purpurinas, etc., etc.

Alambres, abrazaderas, herrajes, colas, papel
 engomado en rollos, etc., etc.



*Materiales de alta calidad. Precios sin competencia.
 Se remiten muestras. Consulten precios*

SINCLAIR AND VALENTINE COMPANY

11-21 St. Clair Place

NUEVA YORK — E. U. A.



Fabricantes de tintas de todas clases
 para las Artes gráficas

Tintas especiales para:

Tipografía, Litografía, Offset, Huecograbado, Rotograbado, Periódicos, Carteles
 impresión sobre hoja de lata y hojas de estaño, relieves, etc., etc.



Representantes exclusivos para España:

«CASA DURÁN» Plaza Universidad, 5
 S. y M. Durán M. Teléfono 21402

BARCELONA

Filial en Bilbao: ARTECHE Y LEBRERO, Al. de Urquijo, 12. Tel. 10663

CATÁLOGOS Y MUESTRAS GRATIS A DISPOSICIÓN DE QUIEN LO SOLICITE

SU VENTAJA

es hoy
usando la
película en rollos

Oeser

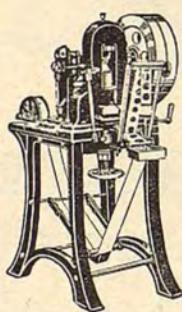
PIDANSE
MUESTRAS

Película
en hojas y
rollos de bronce
y colores
hoy ventajosa para
tirajes en
masa

GENTHNER CARTONPAPIERFABRIK
GESELLSCHAFT MIT BESCHRÄNKTER HAFTUNG
BERLIN W 57 CULMSTR. 20A

Representantes: **ROIG & WÜST, Ltda.**,
Barcelona, Calle Mallorca, 182. Teléfono 70853

Prensas para estampar etiquetas



con impresión de un color
dando simultáneamente relieve,
imprime, recorta, colecciona y
cuenta las etiquetas y sellos, etc.
Autómatas para la impresión
de etiquetas en uno y dos colo-
res construye como especiali-
dad desde hace muchos años

Wilh. Maul jr.

Fábrica de máquinas

Dresden G. 27 (Alemania)

Fundada en 1873

Exportación a todos los países

Pasta para rodillos

de calidad excelente
para todos los climas

1026

Chemische Fabrik Ortrand A.G.
Berlín NW. 7, Dorotheenstr. 35

Año 1930

«Archiv für Buchgewerbe und Gebrauchs-Graphik»

Año de publicación, 67

Primero y más antiguo órgano profesional alemán para
las Artes Gráficas y del Libro. — Asuntos que trata:

Arte del Libro
Tipos y adornos
Encuadernación
**Procedimientos de im-
presión**
Ilustraciones
Arte gráfico

Los socios del «Deutscher Buchgewerbe-Verein», de
Leipzig, reciben gratuitamente la revista y quien lo
desea puede ser admitido como socio. Esta misma Aso-
ciación dará toda clase de informes a quien los solicitara

¿Tiene Vd. una papelería?

¿Se dedica Vd. al comer-
cio de material y ma-
quinaria para oficinas?

¿Si?

Pues,



revista mensual del ramo, con intere-
santes artículos, descripción de nove-
dades, información nacional y extran-
jera, le interesa por todos conceptos.

La casa editora,
Ferrer de Blanes, 7, Barcelona
enviará a Vd. gratuitamente un nú-
mero de prueba, boletín de subs-
cripción (anual, 10 pesetas) y toda
clase de detalles sobre la publicidad
en sus columnas.

«Lo que Vd. necesita cada día»

Mis tintas Standard

de tonos fuertes, de gran rendimiento, muy resistentes a la luz y de precios ventajosos por ser fabricadas siempre en grandes cantidades



E. T. Gleitsmann

Dresden (Alemania)

Fábrica de tintas para todos los procedimientos gráficos, Tipografía, Litografía, Offset, Huecograbado

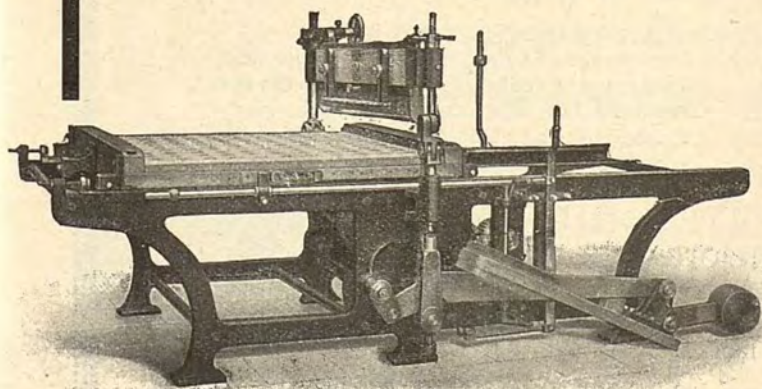
Representantes
depositarios:

{ E. Kayser, Conde Mirasol, 1, Bilbao (para el Norte)
P. Pasco Vidiella, Merced, 27 y 29, Badalona (Barcelona), Tel. 284 B.
J. Villar Seco, Leganitos, 54, Madrid, Tel. 34881, para el Centro, Aragón, Levante, Andalucía y Galicia.

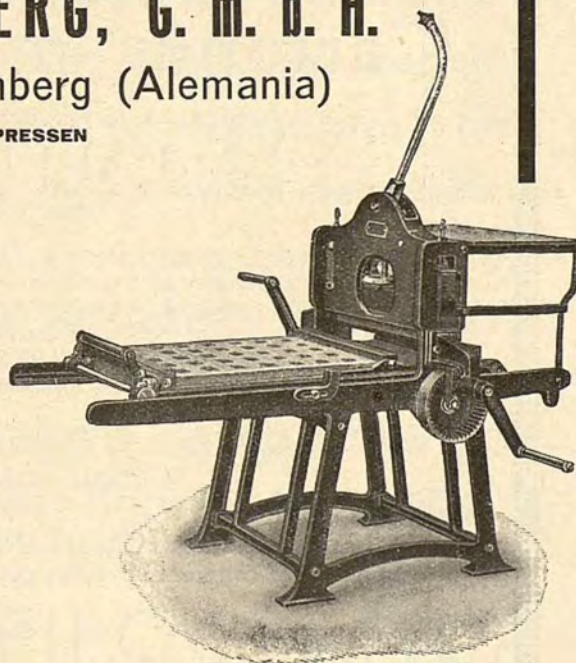
STEINMESSE & STOLLBERG, G. m. b. H.

Fábrica de máquinas, Nürnberg (Alemania)

Dirección telegráfica: SCHNELLPRESSEN



Prensa de reporte a pedal para piedra, planchas de cinc y offset



Prensa de palanca a mano para la impresión sobre piedra y planchas de cinc

MÁQUINAS LITOGRÁFICAS RÁPIDAS

y toda la maquinaria auxiliar para la impresión mediante piedra, planchas de cinc y Offset

Envases en grandes cantidades

se fabrican ventajosamente con

SCAMAG-DO

Autómata de gran producción para imprimir y troquelar el que funcionando sin interrupción da en la jornada muchas decenas de millares de cortes, de cartulinas, papel o papel metálico en bobinas. El SCAMAG-DO imprime en uno o varios colores, en una o las dos caras, sacabocnea, estria, traza, estampa en relieve, cuenta y apila. Su manejo es sencillo, la confección de los cortes limpia y de gran precisión de modo que la manipulación siguiente en autómatas para émbutir o en máquinas envasadoras puede llevarse a cabo sin interrupción. Autómatas SCAMAG para hacer cortes se suministran también sin dispositivo para imprimir y provistos de cortador longitudinal y transversal en lugar del troquel. Pídanse ofertas, muestras de trabajo y prospectos.

Sächsische
Cartonnagen-Maschinen
A.-G., Dresden-A. 16

REPRESENTANTE:
RICHARD GANS, MADRID, Apartado 8003



Cartones mecánicos de Prat

Interesa a todos conocer los cartones mecánicos que
LA PAPELERA ESPAÑOLA
fabrica en Prat del Llobregat

Cartones especiales para cartelería de propaganda comercial. Abanicos Pay Pay. Económicos y finos para cajero y estuchería. Encuadernación. Blancos por una o dos caras. Color, Bicolor, etc., etc.

Los cartones de Prat, son los de menor peso, los de mayor calibre, los de composición más depurada. No estropean las cuchillas de las cizallas y de las guillotinas. Son los de mayor aprovechamiento. Superiores a los de cualquiera otra procedencia

Son los mejores de todos

Marcas registradas: «Olbor», «Niusbor» y «Kimbor». Madera fuerte para platos y bandejas de cartón. Especiales para la fabricación de cajas a presión, rayado y hendido

Concesionaria de venta:

Sociedad Cooperativa de Fabricantes
de Papel de España

FUTURA

UN ÉXITO UNIVERSAL

En el transcurso de muy pocos años la Futura se ha impuesto de un modo sorprendente no sólo en Europa sino en todo América, éxito que, por su unanimidad, no era de prever, ya que sabido es cuán diferentes son los gustos sobre estética profesional en los diversos países. ¿A qué se debe, pues, este triunfo sin precedentes . . . ? Es cierto que la Futura no constituye, en ningún sentido, un tipo a la moda, ya que no fué creada para deslumbrar con atrevimientos de forma ni para que fuese un elemento de trabajo de esos que sólo sirven para satisfacer exigencias impuestas por fugaz sentimiento artístico del momento. Pero es innegable también que la Futura constituye la plasmación de una delicadísima, de una genial idea estética, que convenció a todos y a todos se impuso por sí misma con la fuerza avasalladora de su perfección y de su belleza.

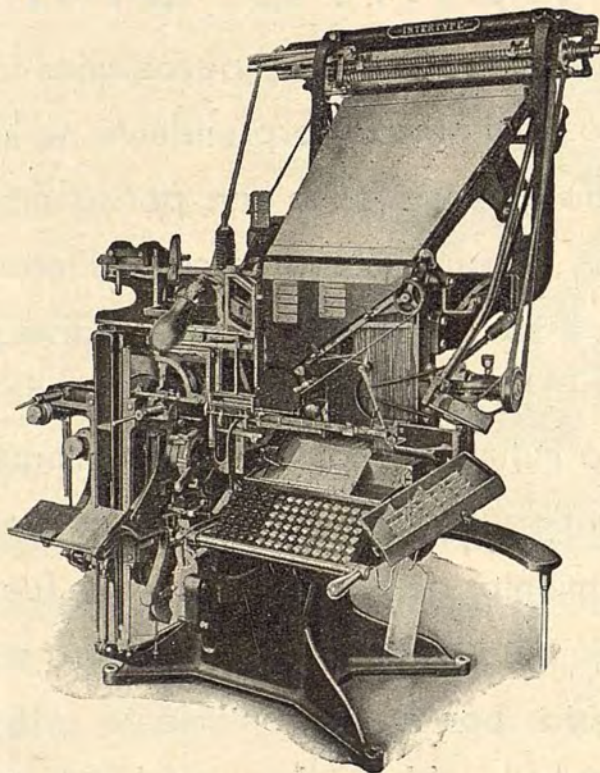
fina • seminegra • **negra** • **supernegra**
 cursiva fina • cursiva seminegra • **neofutura**

FUNDICIÓN TIPOGRÁFICA
NEUFVILLE S.A

BARCELONA • CALLE TRAVESERA 95 • MADRID • CLAUDIO COELLO 116

INTERTYPE

LA MEJOR MÁQUINA



LA máquina de componer líneas más moderna, de construcción más sólida y **simplificada**, de manejo más fácil, mayor rendimiento y duración.

ES construída en **un solo tipo básico transformable e invariable**, que permite aumentar o disminuir su equipo, con sólo cambiar su portaalmacenes.

EL **dentado extragruoso de las matrices** prolonga su vida y anula las interrupciones, obteniéndose una distribución sin paros: **los espacios no fallan nunca.**

SERVICIO impecable y rápido en piezas de recambio, de las que disponemos importante stock.

PRECIOS DE COMPETENCIA

DEMOSTRACIÓN, PRESUPUESTOS Y REFERENCIAS

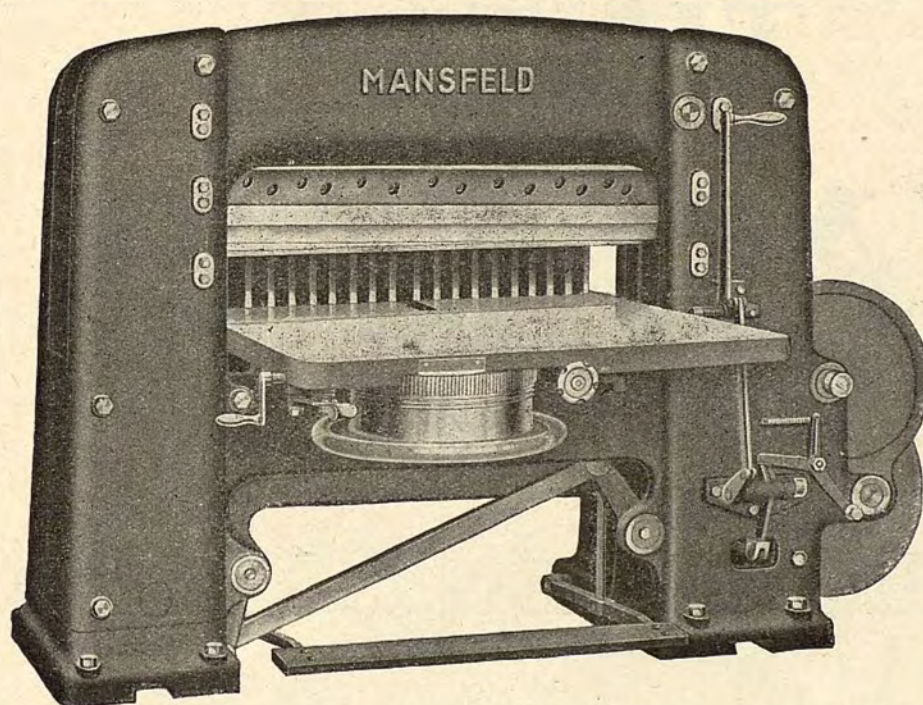
AGENCIA GENERAL PARA LA PENÍNSULA

HIJO DE MIGUEL MATEU

Ángeles, 3 a 7

Sección de Artes Gráficas

BARCELONA



OPTIMA

Novísima guillotina rápida patentada

Modelo ABFD. Insuperada precisión de corte. El más rápido corte. Avance muy preciso y graduable a voluntad. Graduación fina de la escuadra. Todos los dispositivos para ahorrar tiempo y trabajo. Manejo sencillo y cómodo, mediante una sola palanca. Nueva construcción cerrada de todos los lados. Avance y retroceso de la escuadra semiautomáticos que hacen innecesario el accionamiento a mano de la escuadra rápida. Autopresión segura y superior para todas alturas de la pila, desde una hoja hasta el máximo de cabida, también con papel propenso a hincharse, sin necesitar ajuste preliminar ni posterior. Largo de corte, 78, 105, 115 y 130 cm.

Pídanse ofertas y descripciones detalladas, número 201/X, sin gastos ni compromiso.

Fundada 1861

*

800 obreros
y empleados

Mansfeld

MASCHINENFABRIK LEIPZIG O 29

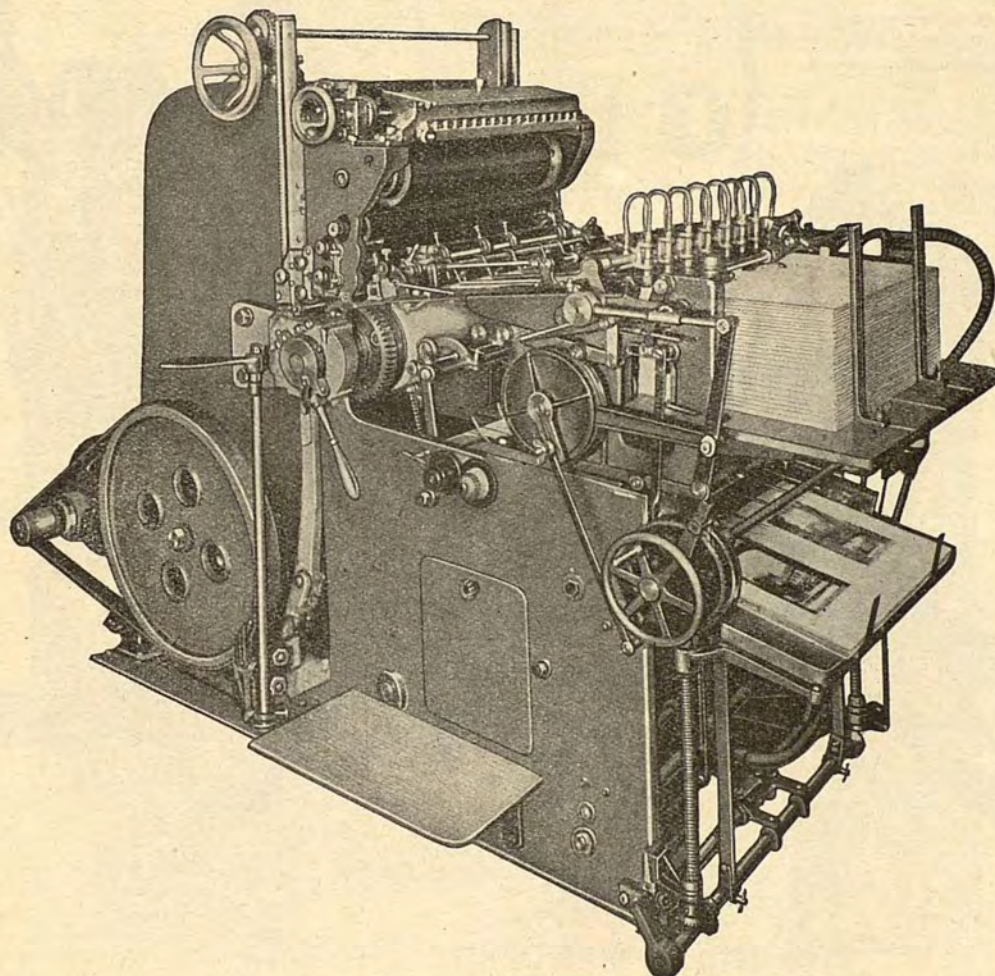
**LAS
TINTAS
VAN SON
SON LAS
PRIMERAS EN CALIDAD**



**REPRESENTANTE GENERAL
y
DEPOSITARIO PARA ESPAÑA:
RICHARD GANS
FUNDICIÓN TIPOGRÁFICA
MADRID-BARCELONA**

ELKA

Moderna minerva automática de presión cilíndrica.
Registro exacto. Tintaje perfecto. Impresión nítida.
Producción por hora: 3.000 ejemplares y 6.000 con
doble marcador. Se construye en dos tamaños.



CONSTRUCTORES:

ARISTON-ELKA

MASCHINENFABRIK A. G., DRESDEN

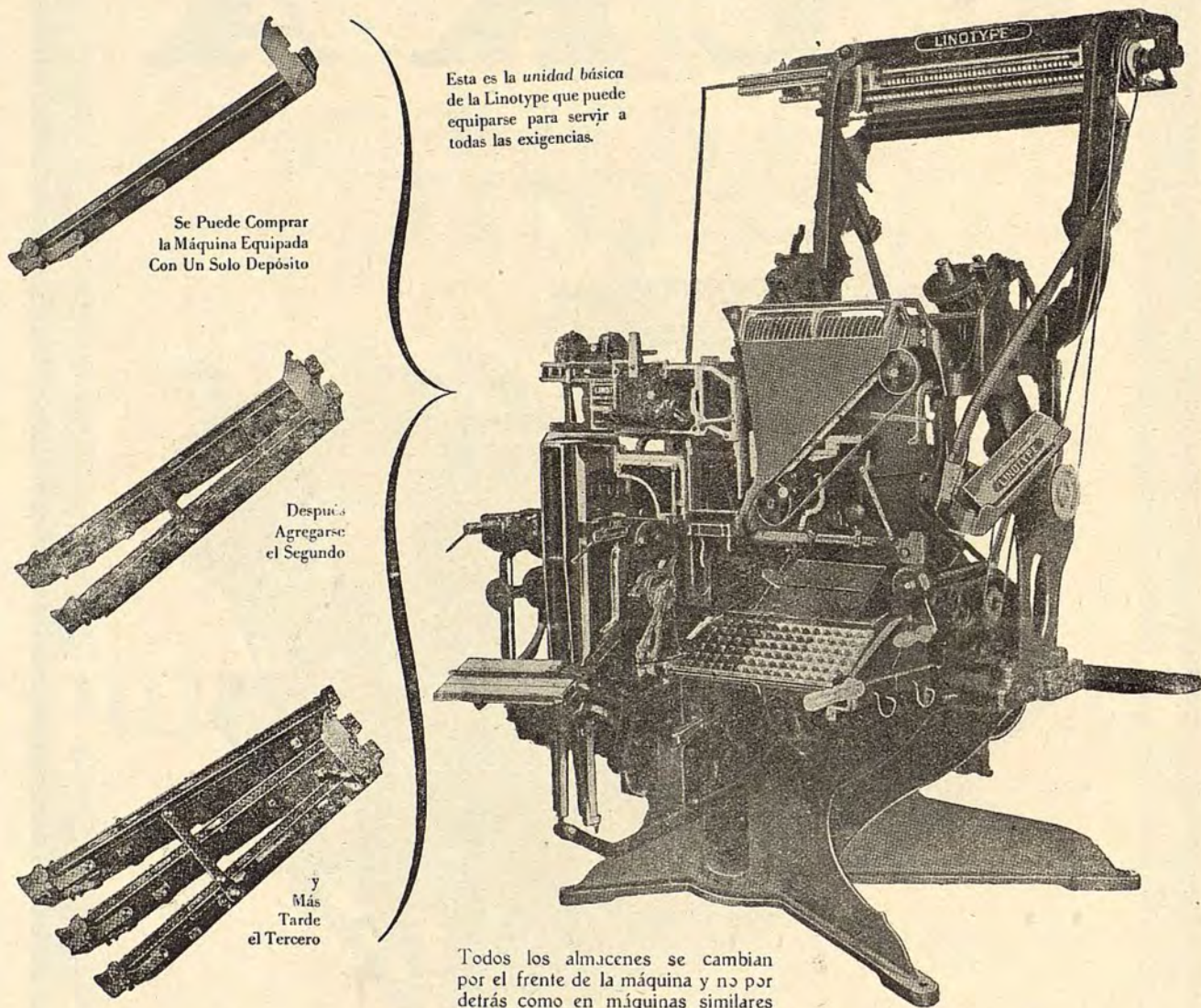
REPRESENTANTES EXCLUSIVOS PARA ESPAÑA:

RAMÓN BES Y COMPAÑÍA

Calle Agullers, 1 y Vía Layetana, 4 - Teléfono 15524
Apartado de Correos 896 - Dirección telegráfica DANIBES

BARCELONA

La expansibilidad de la Linotype



Máquina Linotype modelo 8

Introducida en el mercado desde 1911

Una de las grandes ventajas de la máquina Linotype es que permite la inversión inicial mínima. Se puede comprar equipada con un solo depósito y más tarde — a medida que la máquina hace crecer su negocio — se le pueden agregar el segundo y tercer depósitos al costo comparativamente bajo

de las pocas piezas necesarias. Esta expansibilidad tan sencilla de llevarse a cabo en la Linotype se efectúa por el operario en pocos minutos sin más ayuda que la de un destornillador. La máquina Linotype aumenta el volumen de su negocio y crece ella con su establecimiento.

SOCIEDAD LINOTYPE ESPAÑOLA, S. A.

Central: MADRID, Calle Goya, 41, Teléfono 52809 :: Sucursal: BARCELONA, Calle Córcega, 315, Teléfono 74054

*Más de veinte "Minervas"
automáticas vendidas
en España, en tres meses.*

¡¡ AUMENTO DE
PRODUCCIÓN !!


« **AUTOMATIC** »

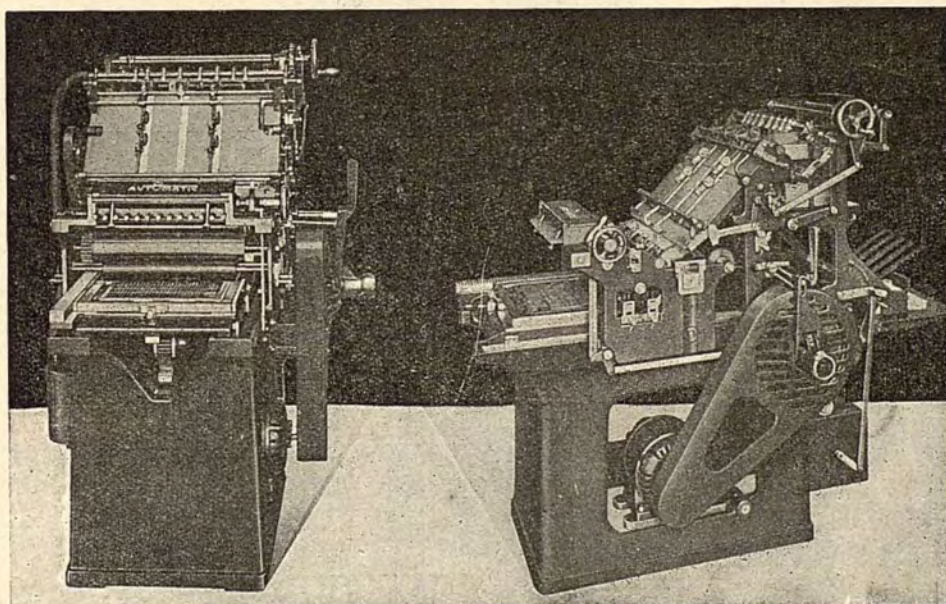
GARANTIZA CON REGISTRO PERFECTO

3 . 5 0 0

ejemplares por hora en su nueva minerva «AUTOMATIC HORIZONTAL»!

2.000 o más ejemplares (según la clase de papel o tinta)

PARA TRABAJOS DE ALTA CALIDAD, TRICOMÍAS, AUTOTIPIAS Y DOBLE TONO



Máximo de papel. 28 × 38 cm.
Luz de rama . . . 24 × 33 »

Desplazamiento solamente. . . 115 × 155 cm.
Altura de la máquina, solamente. 135 »

CON SU MOTOR ELÉCTRICO Y CON REOSTATO REGULADOR DE VELOCIDADES INCLUIDO
con dispositivo de quitapresión

PIDA REFERENCIAS, FOLLETO Y MUESTRAS DE TRABAJO
A LOS REPRESENTANTES EXCLUSIVOS PARA ESPAÑA:

Viladomat, 275 **PLANETA-S. A.** BARCELONA

TELAS PARA ENCUADERNACIONES
PIELES ARTIFICIALES
PAPELES PARA LA ENCUADERNACIÓN

ÚNICA FÁBRICA EN ESPAÑA

LA ESPAÑA INDUSTRIAL

SOCIEDAD ANÓNIMA
BARCELONA

CASA FUNDADA EN 1847. CAPITAL 8.000.000 DE PESETAS



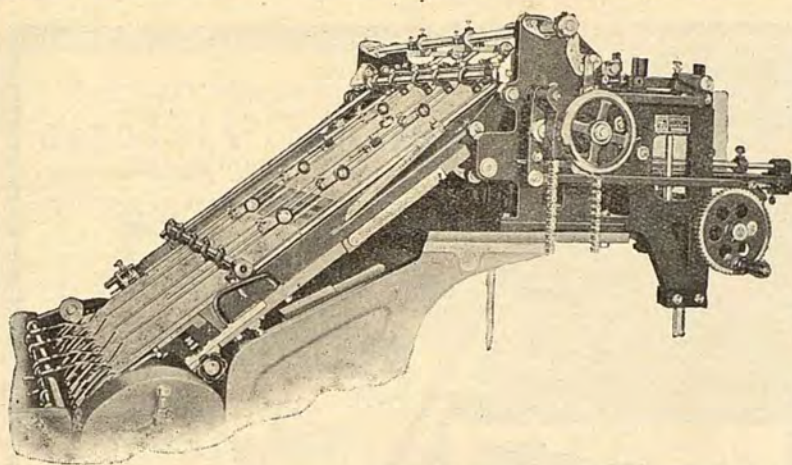
Recompensas obtenidas por la Casa:

Londres	1851	Medalla de Oro
Lisboa	1861	Medalla de Plata
Paris	1867	Medalla de Plata
Regional Aragonesa, Zaragoza	1868	Medalla de Plata
General Catalana, Barcelona	1871	Medalla de Bronce
Viona	1873	Medalla de Oro
Madrid	1874	Diploma de Progreso
Filadelfia	1876	Medalla de Oro
Paris	1878	Medalla de Oro
Arte decorativo, Barcelona	1880	Medalla de Plata
Villanueva y Geltrú	1881	Medalla de Bronce
Artes Industriales, Barcelona	1884	Diploma de Honor
Industrias Nacionales, Madrid	1887 y 1888	Medalla de Bronce
Barcelona	1888	Dos Medallas de Oro
Paris	1889	Gran Premio
Zaragoza	1908	Gran Premio
Santiago	1909	Gran Premio
Valencia	1910	Gran Premio
Internacional del Mueble, Barcelona	1923	Gran Premio

EXPOSICIÓN INTERNACIONAL DE BARCELONA, 1929
TRES GRANDES PREMIOS
(uno de ellos por la especialidad en ENCUADERNACIONES)

Despacho: Plaza de Urquinaona, 6, y Lauria, 1 y 3, Barcelona
Fábricas: Santa María de Sans (Barcelona)

Dirección telegráfica y telefónica: ESPATRIAL. : - : Apartado de Correos: 46. : - : Teléfono: 16427

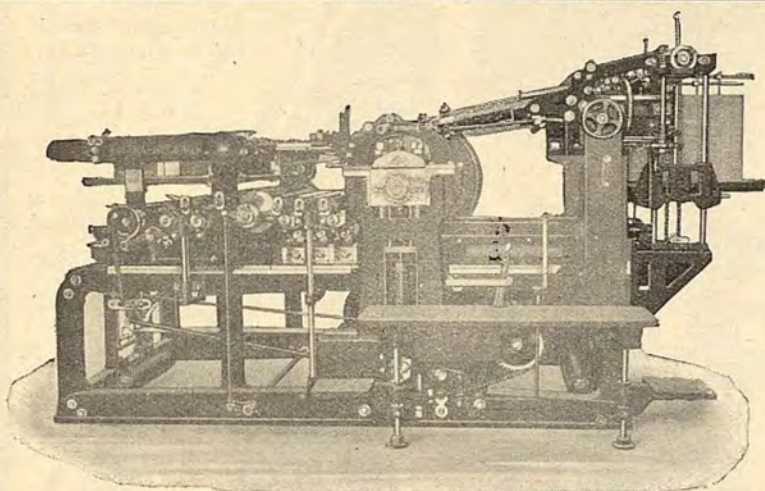


MARCADOR AUTOMÁTICO

SIMPLEX

Modelo de sobremesa para
MÁQUINAS TIPOGRÁFICAS
PLANAS, ETC.

Altura aproximada de pila: 35 cm.

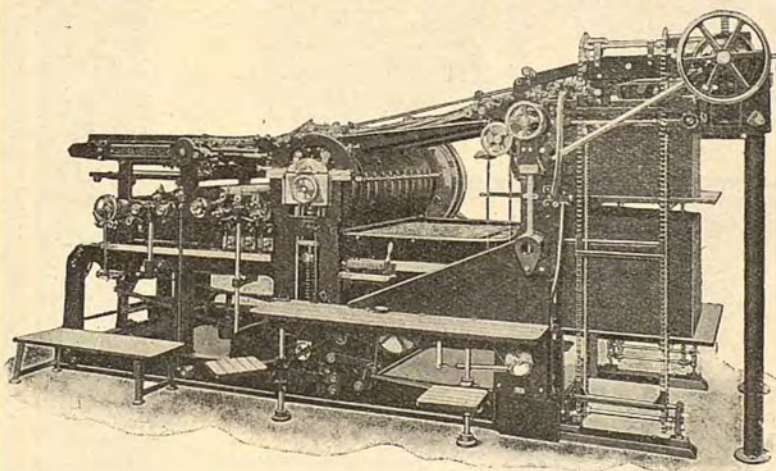


MARCADOR AUTOMÁTICO

SIMPLEX

Modelo especial para
MÁQUINAS DE DOBLE
REVOLUCIÓN

Altura aproximada de pila: 40 — 80 cm.
(según construcción de la respectiva máquina)



MARCADOR AUTOMÁTICO

SIMPLEX

Modelo apilador

Tipo especial con tableros intermedios de
carga continua durante la marcha para
MÁQUINAS ROTATIVAS OFFSET,
MÁQUINAS DE HUECOGRABADO
DE DOBLE REVOLUCIÓN, ETC.

Altura aproximada de pila: 80 — 160 cm.
(según construcción de la respectiva máquina)

CASA CONSTRUCTORA: HEINRICH ROHRBACHER, BERLÍN

REPRESENTANTE PARA ESPAÑA:

MAX SCHEUERER, Aribau 88, BARCELONA

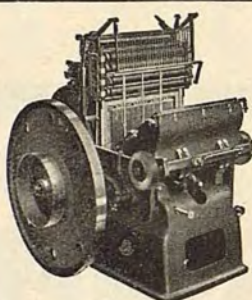
TELÉFONO: 71735

TELEGRAMAS: RECORD

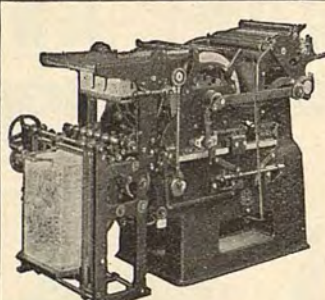




Victoria-Merkur



Victoria «C»



Autómata-Kobold

Nuestras minervas Original Victoria

se construyen desde 1887 en diversos tamaños, siendo máquinas ejemplares.

Nuestra Victoria-Merkur

es también una minerva muy acreditada, rápida y económica.

Nuestra Autómata «Kobold»

es una minerva completamente automática con una producción de 3.000 ejemplares por hora, llegando a 5.000 ejemplares por hora con el marcado doble.

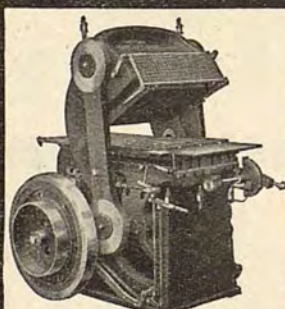
VICTORIA

Nuestra prensa
Victoria
Hércules,
así como nuestra
Victoria
Coloso,

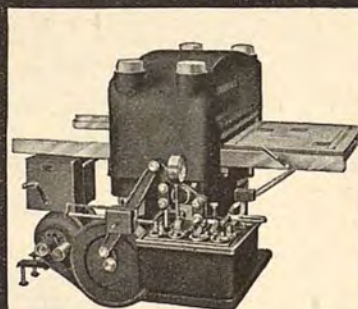
resultan indispensables
en todo taller de este-
reotipia.

Nuestra minerva
Victoria
para troquelar,
conocida desde 40 años, tamaño
56 x 86, es la más preferida para la
fabricación de cajas plegables, envoltorios y
todos los otros trabajos de troquelar y recortar.

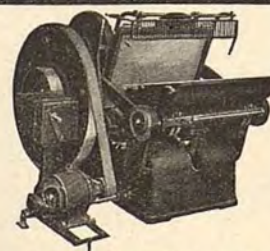
Pídanse prospectos y muestras a:



Victoria-Hércules



Victoria-Coloso



Troqueladora-Victoria

Rockstroh-Werke A.G. Heidenau

VENTA EXCLUSIVA PARA ESPAÑA Y PORTUGAL:

RICHARD GANS

BARCELONA, Aribau, 83

Princesa, 63, MADRID, Apartado 8003

Alonso el Sabio, 6, SEVILLA

ORNAMENTACIONES

SERIE NÚMERO 84

DE LA
FUNDICIÓN
TIPOGRÁFICA

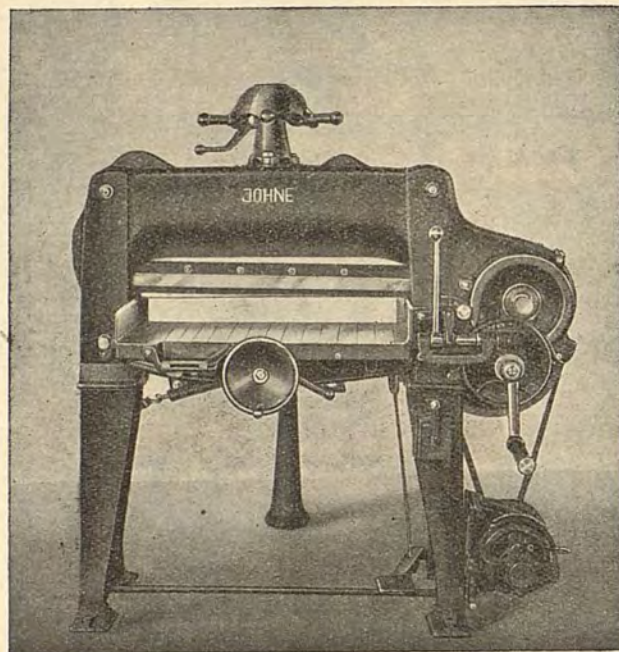
RICHARD GANS
MADRID

permiten a los impresores componer con gran facilidad cualquier línea en un tipo negro y moderno, construido solamente con las pocas piezas de que consta esta nueva creación; al mismo tiempo puede hacer con ellas infinidad de maravillosas combinaciones en cierres para anuncios de revistas y otros trabajos de reclamo, y las siluetas que tanto se emplean en la propaganda moderna, así como una gran variedad de adornos modernistas.

Compuesto con "Ornamentaciones serie 84" (Figuras Geométricas) y "Radio"

La nueva guillotina **JOHNE A S**

es única en su tipo, construcción, rendimiento y bajo precio



Presión rápida.
El prensado se efectúa automáticamente. } Patente alemana

Construcción robusta, esmerada y de líneas esbeltas.

Debido a la colocación especial de la cuchilla (patentado) únicamente es necesaria para su fijación una sola hilera de tornillos. Resultando en ello economía de tiempo e imposible confusión de los tornillos.

Cuchilla trabajando en el llamado corte de tijera. Escuadras laterales delante.

Indicador de precisión del avance de la escuadra, con disco de división y escala métrica. Patente alemana.

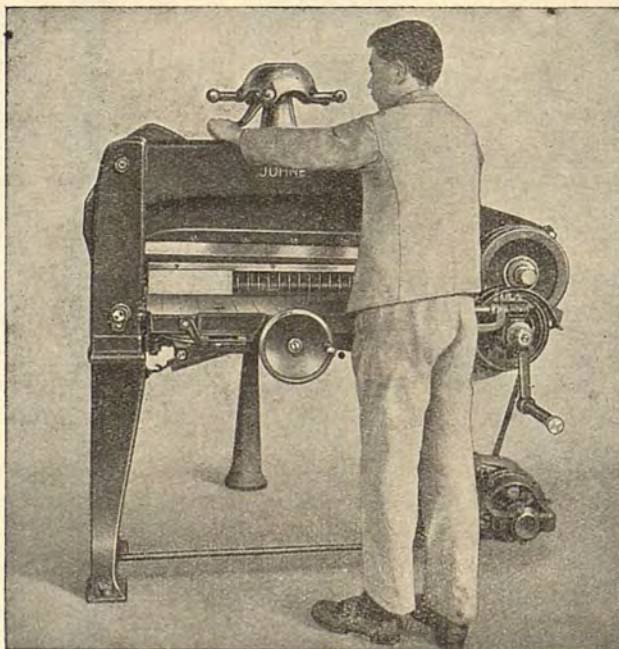
Avance rápido.

Reglaje del movimiento de avance.

Manivela para impulso a mano.

El accionamiento directo por electromotor, con tensión automática de correa, mediante basculador (balanceo del motor, sin desgaste alguno de este y de la máquina, mínimo de pérdida en transmisión). Motor y reóstato acopladas al mismo cuerpo de la máquina.

Indicador de corte.



El prensado se efectúa mediante una rosca vertical a mano, en una forma rápida hasta hoy desconocida. Patente alemana.

El prensado se verifica automáticamente haciendo retroceder hacia arriba la viga del prensado automáticamente, mediante una presión ligera del dedo. Patente alemana.

Conducción paralela fija de la viga de presión, que permite cortar cada pila a la derecha o izquierda de la escuadra lateral o en el centro de la mesa. Este sistema de conducción evita falsa colocación y presiones atravesadas.

Dispositivo para el corte de tiras estrechas en dientes muy juntos. Desmontable.

Lectura cómoda en la escala mediante espejo, de la posición de escuadra y corte a efectuar.

Avance uniforme patentado. Unido en una sola manivela de avance rápido, graduación de precisión, y sobre demanda con avance mecánico.

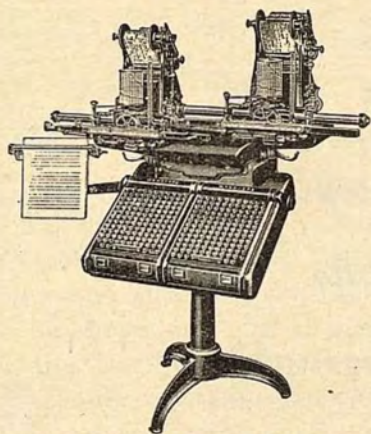
JOHNE-WERK S. A., Bautzen

Representante exclusivo con existencias de todos los modelos:

JOSÉ IRANZO

BARCELONA, MUNTANER, 176
MADRID, PONZANO, 44

IMPORTANCIA DE LA ELECCIÓN

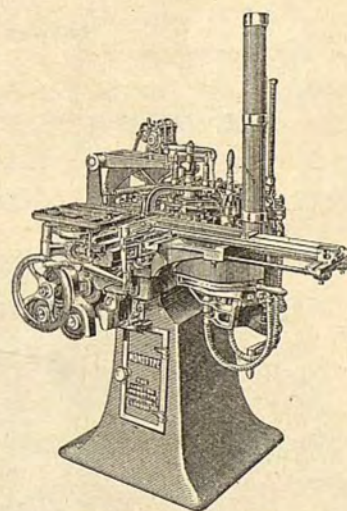


Teclado «Monotype» DD

La misma inteligencia, iguales esfuerzos e idénticos capitales invertidos así en la explotación de máquinas a fundir líneas en bloque como en la

«MONOTYPE»

aseguran con esta última beneficios mucho mayores, ya que es más grande la variación de su utilidad y más elevado el precio de venta de sus productos



Fundidora «Monotype»

EXCLUSIVO REPRESENTANTE Y DEPOSITARIO PARA ESPAÑA:

JOSÉ IRANZO

BARCELONA — MUNTANER, 176

MADRID — PONZANO, 44

Para
Diarios y Revistas

suministramos muy económicamente:

Tipos de Imprenta

de gran valor artístico, resistentes a la estereotipia

Rotativas, Semirrotativas, Rotoplanas
y Máquinas planas rápidas

Máquinas de Huecograbado

para bobinas y para hojas

Máquina de Componer „Typograph“

universalmente conocida por su gran rendimiento y su precio reducido

Maquinaria de Estereotipia

plana y curvada

Metal para Estereotipia

y para Máquinas de componer

Utensilios

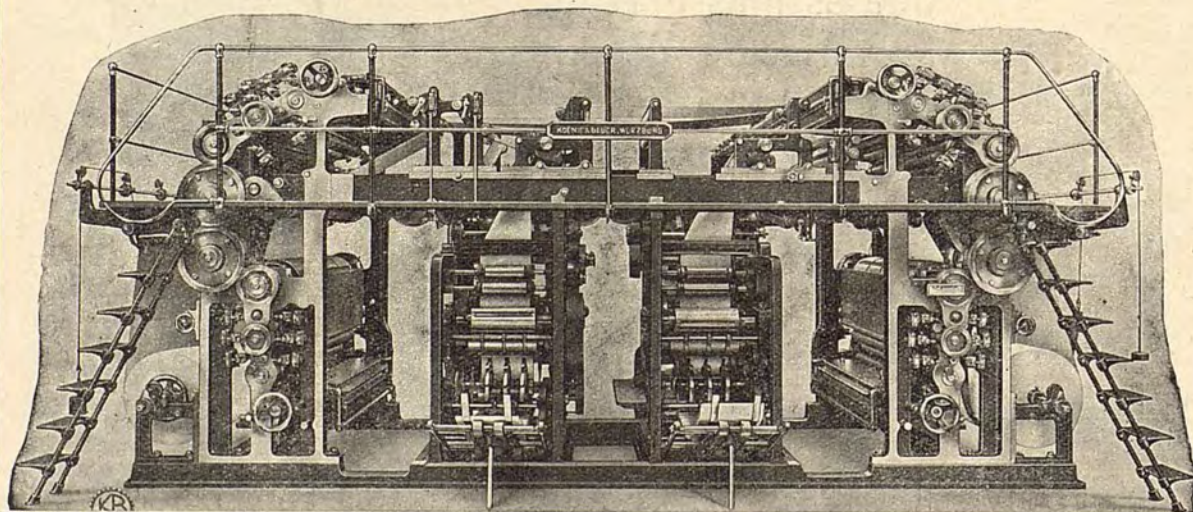
económicos. Material para revestir cilindros. Cintas

Pasta para Rodillos

de clase superior, fórmula patentada. Fundición moderna y rápida de rodillos

Papel para Periódicos

Revistas y Obras; alisado, satinado, mate, con filigrana o sin ella



Pidanse ofertas a **Neufville s. a., Barcelona**

Barcelona, Calle Travesera 95. Teléfono 71517 / Madrid, Claudio Coello 116. Teléfono 50809

Compuesto con Manuscrito Bernhard y Antigua Bernhard

Ayuntamiento de Madrid