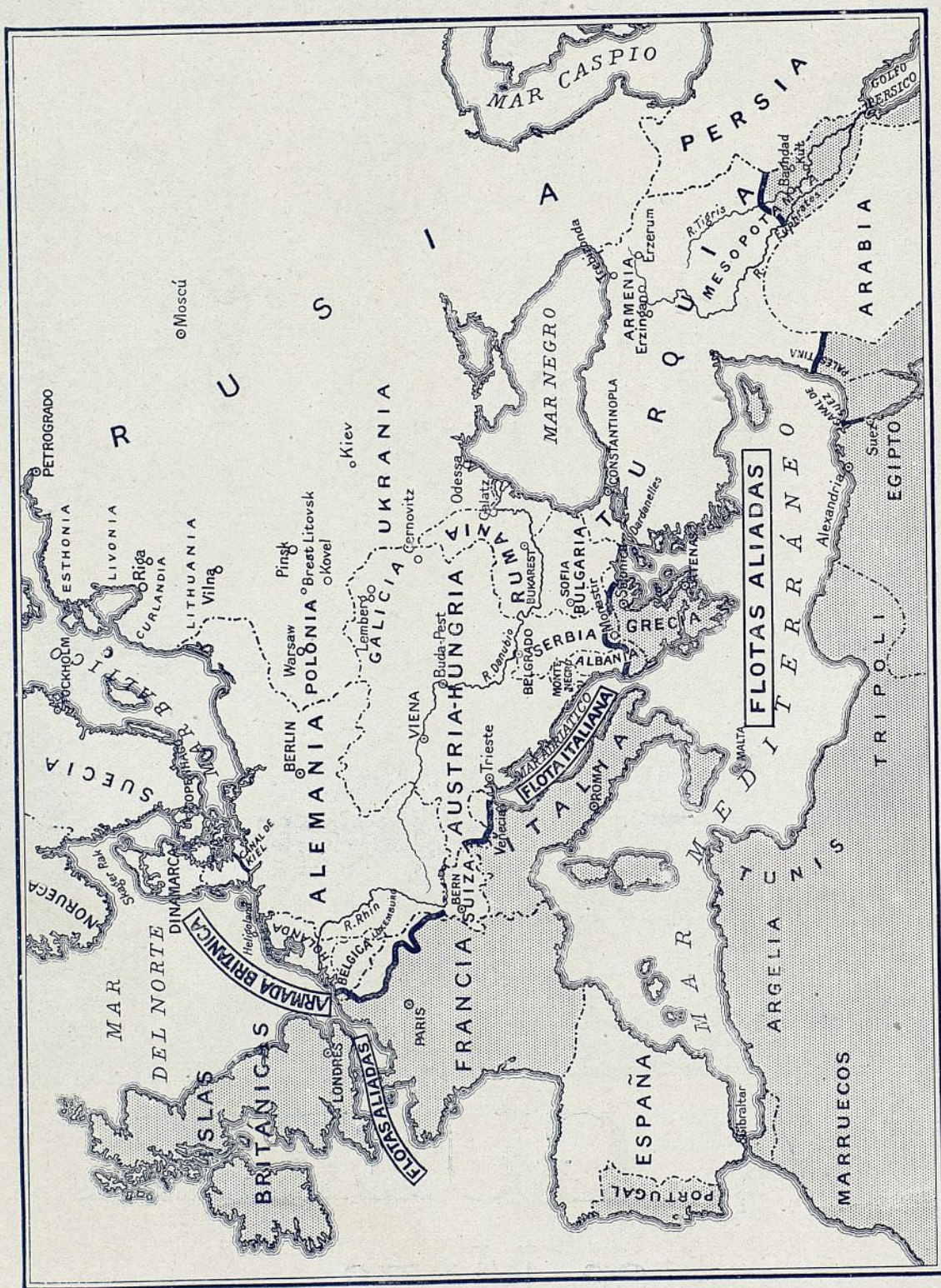




LA GUERRA

en Marzo

de 1918.
Ayuntamiento de Madrid





El cambio de guardia a las puertas del Santo Sepulcro.

LA GUERRA EN MARZO DE 1918

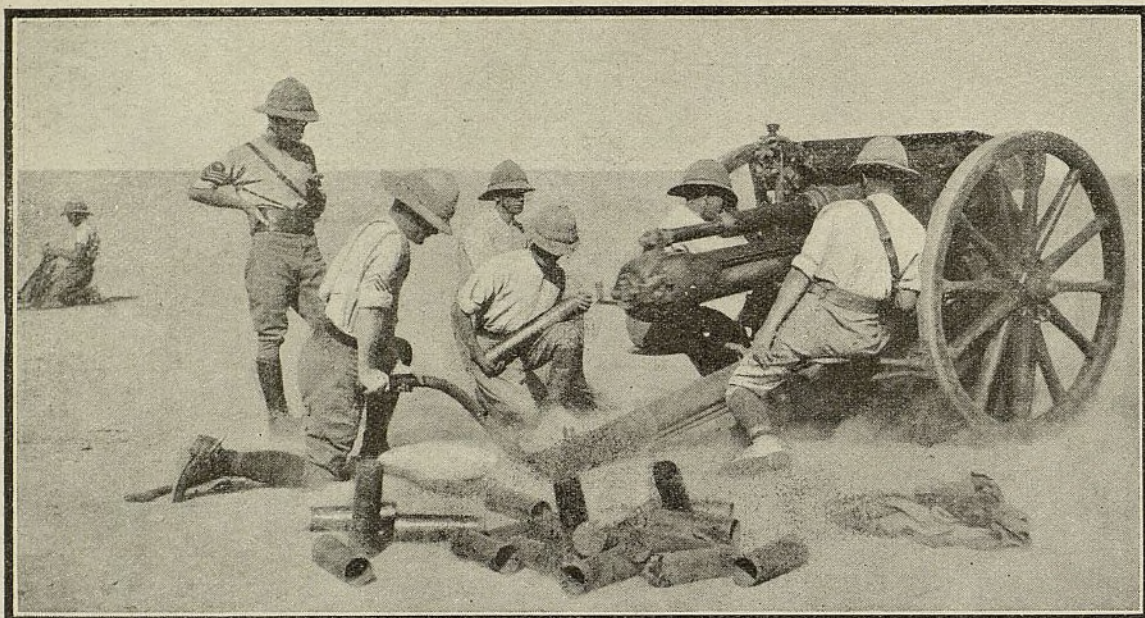
La Ofensiva en Occidente.

LA promesa germana de una grande ofensiva en Occidente tardó algún tiempo en traducirse a los hechos. Transcurrieron algunas semanas, el tiempo mostróse propicio, las divisiones enemigas continuaban llegando sin cesar del este hasta que se calculó que el enemigo tenía 190 en la línea y en las reservas en Francia y en Flandes; pero no fué sino en la mañana del 21 de Marzo cuando se emprendió el grande ataque contra los ejércitos británicos, en un frente de cincuenta millas, entre el Escarpa y el Oisa.

En el momento en que escribimos no se ha revelado aún el propósito exacto de la ofensiva germana y toda profecía es imposible. Su alcance, sin embargo, se manifiesta por el hecho de que cuarenta divisiones alemanas fueron identificadas en el primer día de la batalla.

Actividades preliminares.

SOBRE vastas áreas de los frentes británico y francés el enemigo ha exhibido grande energía en sus ataques parciales; pero sólo en una ocasión se desarrolló uno de estos



Un cañón de campaña, en acción, en el desierto.



Un cañón de 118 mm., en acción, en el desierto.

ataques en una acción de mayores proporciones. Ocurrió esto el 2 de Marzo cuando, después de incendiar 120 millas de frente con los fuegos de una violenta artillería, emprendió el enemigo una serie de ataques contra las posiciones francesas en la curva de Laon y al este de Tahure. Estos ataques fueron emprendidos con vigor y en masa, y aunque en su mayor parte no fueron sino asaltos pujantes, pareció que en dos puntos el enemigo hubiese tenido la intención de apoderarse de posiciones locales y de obtener una ventaja parcial. Tales puntos fueron el antiguo y arruinado fuerte de La Pompelle, al este de Reims, y el sureste del Butte du Mesnil en donde los franceses le habían arrebatado un saliente que mejoraba sus posiciones allí. En La Pompelle el enemigo esperaba alcanzar un punto que habría de serle útil tanto para el ataque como para restringir el ataque francés. Los dos batallones lanzados al asalto tenían órdenes de ocupar y sostener la posición, y ataques subsiguientes

fueron emprendidos tanto al este como al oeste para distraer la atención de los nuestros. El movimiento fracasó. Los alemanes no lograron llegar al fuerte y lo más que obtuvieron fué sentar el pie en algunas líneas avanzadas del flanco; pero aun de allí mismo fueron desalojados por el contraataque francés, con la circunstancia de que su fracaso en este encuentro fué mayor aún por la cuantía de sus pérdidas. Algo semejante ocurrió en el Butte de Mesnil; el peso del bombardeo y del ataque llevó a las tropas asaltantes hasta las trincheras; pero fueron desalojadas de allí con gran ímpetu merced a los contraataques.

Durante estos encuentros entraron en acción las tropas americanas, y su actividad se desarrolló pasando de la defensa a los asaltos en sus propios sectores, asaltos en los cuales exhibieron su excelente espíritu y alcanzaron un brillante resultado. En el curso de los ataques en la región de Laon, también prestaron los alemanes atención a los ingleses y sometieron su frente



Tropas británicas conduciendo sus caballos al abrevadero en Italia.



Los refuerzos esperando secundar el ataque de la caballería.

a poderosos ataques, aunque de carácter local. Luego, parecieron escoger los sectores portugueses para el ataque, pero no obtuvieron nada satisfactorio de la retaliación de esas tropas. Los asaltos fueron admirablemente afrontados causándoles a los alemanes grandes pérdidas, en tanto que los portugueses mismos contratacaron con entusiasmo y llevaron la destrucción a las líneas enemigas. Las tropas inglesas, australianas y canadenses ejecutaron asaltos de significación, o resistieron los contrarios, y se distinguieron notablemente en la región de Houthulst, cerca de Passchendaele, en Mesinas y en Lens. El objeto de la agresión germana fué, sin duda, el de ejercitar las tropas que, o hallábanse un tanto letárgicas a causa de la lucha defensiva en occidente, o por la inactividad en el este, en los métodos de asalto e inspirarles el espíritu combativo.

Hacia la segunda semana de Marzo disminuyó la violencia de los golpes de mano y se hizo más intensa la acción de la artillería y de los ataques aéreos. Marca este período, en efecto, una de las fases más notables de la lucha aérea que haya presenciado la guerra, porque en combates, bombardeos y ataques a larga distancia, la lucha aérea alcanzó un grado no experimentado hasta entonces.

La Lucha Aerea.

EL tiempo, durante la primera semana de Marzo, fué desfavorable a la aviación; pero una vez que las condiciones mejoraron se hizo evidente que la lucha aérea había llegado a un grado inusitado, y que, mientras los dos bandos luchaban por la supremacía, podía haber, dado el número de máquinas destruidas, muy poca duda acerca de que los ingleses estaban alcanzando una superioridad muy marcada. Raro era el día en que éstos no despachasen cerca de veinte o más máquinas alemanas, destruyéndolas o poniéndolas fuera de combate; y la escala del éxito ascendió más bien que descendió, de suerte que en el curso de tres días,—el 14, el 15 y el 16,—los alemanes perdieron no menos de 68 aeroplanos en batallas con los aviadores británicos militares y navales, de las cuales 48 fueron totalmente destruidas. Ya para el día 18 la lucha en los aires había sido tan intensa que los alemanes habían perdido más de 250 aeroplanos ante los ataques ingleses, de los cuales más de 150 quedaron definitivamente destruidos.

La intensidad de esta lucha, así como el marcado incremento en la acción de la artillería en los sectores de Armentières y Cambrai,

fueron de ese carácter que por lo común denuncia una ofensiva; y la actividad fué sin duda resultado del esfuerzo alemán para desalojar a los ingleses del aire y de esta suerte cegarles en el momento en que para ellos era vital observar la acumulación de hombres y cañones, los ferrocarriles y las líneas de transporte que indicasen la fuerza de la inminente ofensiva y el punto en donde ésta hubiera de efectuarse. También los alemanes, por su lado, estaban ansiosos de localizar las posiciones de las baterías y por descubrir las disposiciones tomadas por los aliados para hacer frente al ataque, desde el momento en que para ellos era necesario informarse tanto como deseaban que el enemigo estuviese mal informado. El servicio aéreo británico no ha llegado todavía a ese estado en que haya de obtener el beneficio de su completa expansión. Aunque ha progresado de una manera firme, su incremento se hará todavía más marcado dentro de breve tiempo. También el servicio aéreo alemán ha ido mejorando gradualmente pero no con tanto provecho como el servicio inglés. Aun aparte de esto, los aliados tendrán que experimentar todavía todo el valor de los refuerzos aéreos americanos.

La superioridad de los aliados en el aire se demuestra en parte por los muchos y frecuentes ataques ejecutados sobre puntos estratégicos militares situados detrás de las líneas enemigas



Un centinela indostánico custodiando el campamento de prisioneros turcos.



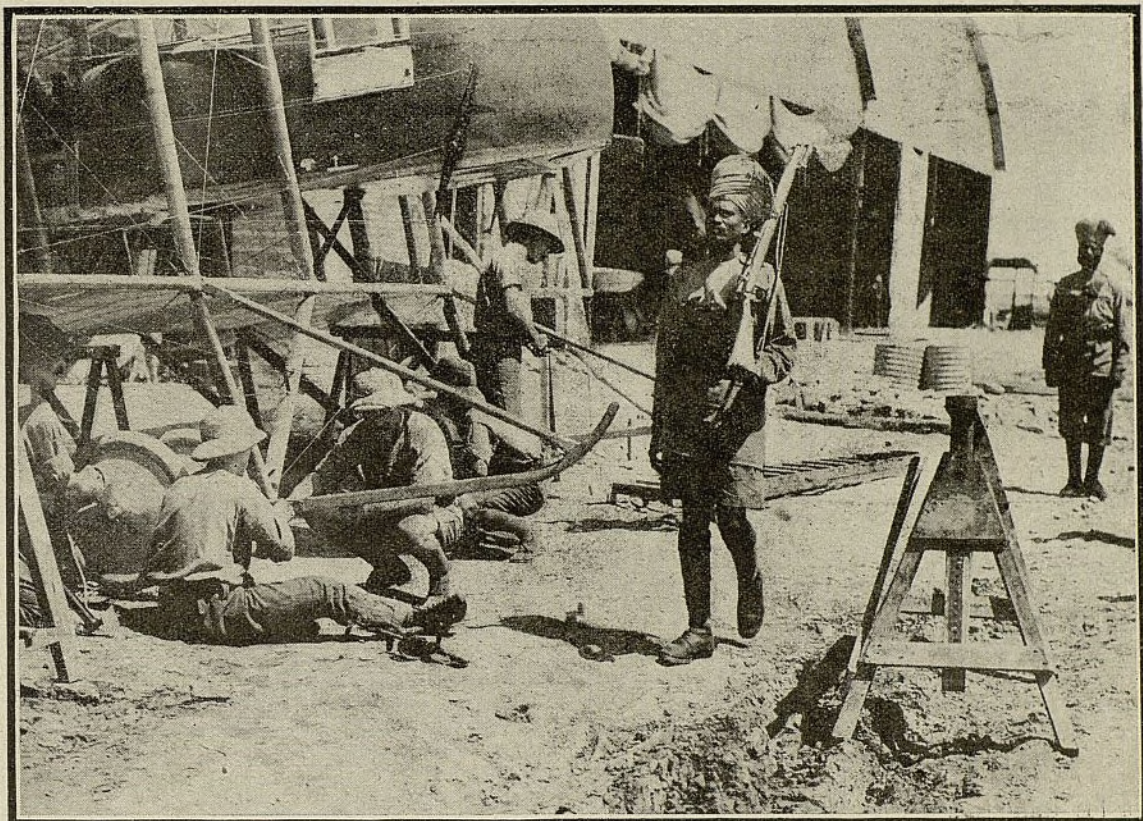
Los soldados británicos ensayando el manejo del canalete en "Ballam."

y por lo extenso del radio de sus vuelos dentro de la misma Alemania. Los bombardeos detrás de las líneas germanas se cumplen día y noche, en tanto que los bombardeos alemanes se ejecutan casi invariablemente de noche, y el número de bombas lanzadas en el mes de Enero alcanzó una proporción aproximada de cinco bombas británicas por cada bomba germana. En Marzo esta forma de ataque fué más intensa, y se lanzaron explosivos por toneladas en los campamentos enemigos, los aerodromos, los depósitos de municiones, los ferrocarriles y los transportes. En los días 14 y 15 lanzaron franceses e ingleses 46 toneladas y 26½ el día 17; los efectos sobre las masas de hombres y acumulaciones de materiales concentrados entonces detrás de las líneas alemanas pueden imaginarse fácilmente.

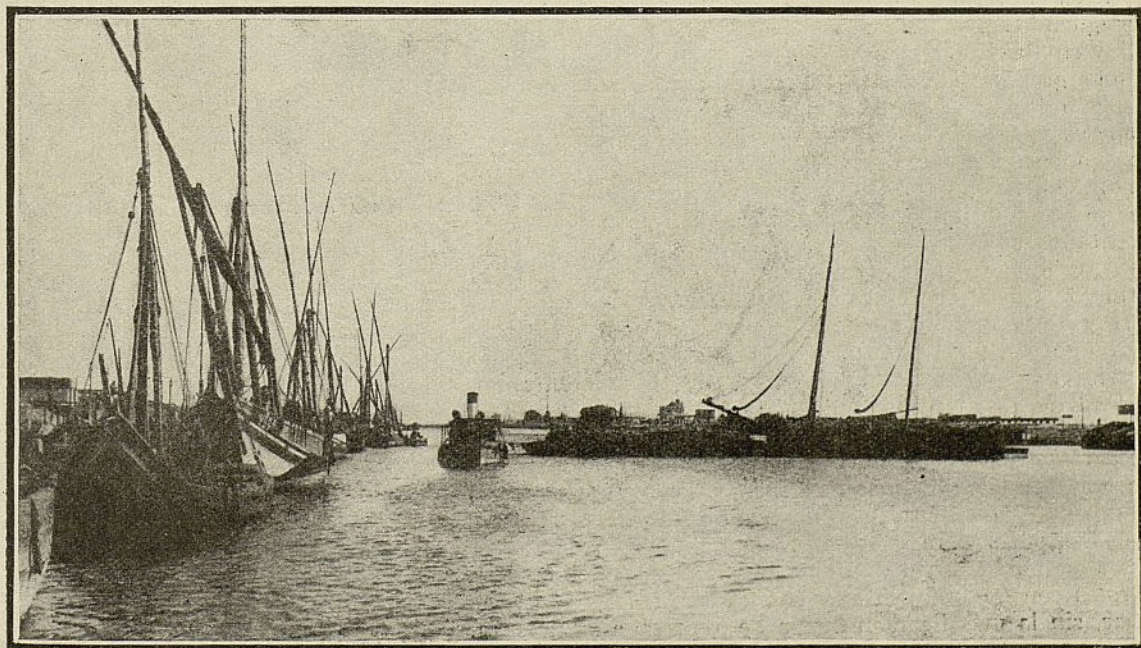
En los ataques a larga distancia se ha desplegado la misma energía. Renuentes a emprender una política de represalias por los ataques sobre las ciudades abiertas francesas e inglesas situadas lejos de la zona de batalla, los aliados han demostrado ahora que esta arma que los alemanes les han obligado a esgrimir

es capaz de infligir castigos terribles. Los ataques de las ciudades del Rhin han sido constantes y su alcance ha ido en aumento. Desde que los ingleses adoptaron esta política en Octubre pasado se han ejecutado 38 ataques efectivos. Entre el 9 y el 18 de Marzo los ingleses ejecutaron siete de estos bombardeos, y las ciudades de Mayence, Stuttgart, Coblenz, Friburgo, Zweibrücken, Kaiserslautern y Mannheim fueron atacadas con resultados provechosos y definidos. Porque se ve que una vez que estos ataques difieren en ciertos aspectos de los ejecutados por las potencias centrales sobre Londres, París, Venecia, Padua y Nápoles, en su mayoría fueron ejecutados a la luz meridiana, y cada uno de ellos tuvo un objetivo militar preciso en fábricas, cuarteles y ferrocarriles que dan a esas ciudades importancia militar. La luz del día y la práctica británica de volar a poca altura en tales ataques, capacitó a los aviadores para localizar y bombardear estos puntos con una certeza que no es posible alcanzar en un ataque premuroso ejecutado desde una grande altura y en la obscuridad. En efecto, las pocas bajas entre los civiles ocasionadas





Centinela indostánico custodiando un hangar.



Un remolcador conduciendo "Dahabiehs" cargados de pan fresco cocido en una panadería del ejército.



Los últimos soldados de una escolta británica que conduce a algunos prisioneros turcos en Bagdad.

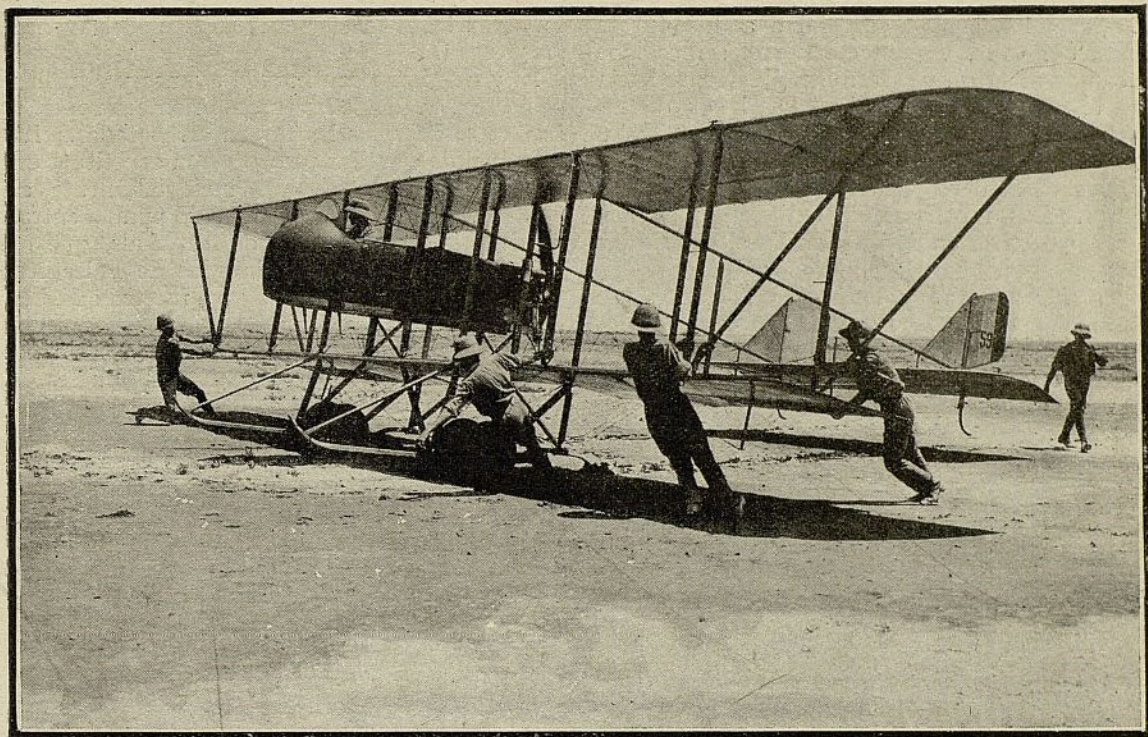
por los ataques, según la información germana, demuestran el hecho de que el objetivo militar y no el bombardeo indiscriminado de los distritos en donde residen los civiles es el que persiguen los aliados.

La circunstancia de que estos ataques han tenido grande efecto se deduce de lo que al respecto dice la prensa alemana, de las insinuaciones semioficiales acerca de que los alemanes no se oponen a que se ponga fin a ellos mediante una inteligencia, y de la nueva protesta alemana de que sus propios ataques aéreos han sido ejecutados únicamente por vía de represalia y que los aliados en realidad principiaron esta forma de ataque con los bombardeos de Düsseldorf y de Friedrichshafen en los primeros días de la guerra. Tal actitud no tiene nada de convincente, pues los ataques sobre Düsseldorf y Friedrichshafen tuvieron no solamente un carácter militar definido, sino porque los hangares y los talleres de los zeppelines fueron los objetivos del bombardeo; pero Alemania ha esperado tres años antes de echar mano de estos episodios para excusarse. Durante esos tres años ha bombardeado ciudades abiertas e inermes con sus zeppelines y sus gothas, a su sabor, sin la más ligera mención de represalia

o palabra de excusa. Es únicamente cuando su propia arma se vuelve contra ella y cuando se la vence con sus propios métodos, cuando Alemania busca excusas y protesta contra una forma de hacer la guerra que le pareció suficientemente meritoria mientras creyó podía aplicarla con impunidad.

El continuado avance en Palestina.

HABIENDO despejado su flanco izquierdo mediante el avance por Jericó hasta el Jordán, el General Allenby reasumió su movimiento de avance al norte de Jerusalén el 2 de Marzo. En una serie de batallas libradas en un terreno en extremo difícil y contra posiciones que dieron al enemigo—ya las utilizase o no—toda oportunidad para una decidida defensa, la línea británica se forzó rápidamente hacia el norte, casi en todo el frente, entre el Jordán y el mar, hasta que el 11 de Marzo había ya alcanzado un punto sobre el camino de Shechem, unas 17 ó 18 millas al norte de Jerusalén y cosa de 12 millas al sur de la misma Shechem.



Un aeroplano regresando de un vuelo.

Después de la toma de Jericó la caballería británica se movió en masa hacia el Jordán, y los puestos turcos en ese flanco quedaron rápidamente desalojados. Para el 28 de Febrero esta fuerza tenía ya control definido del río desde el Mar Muerto hasta el vado de Mandesi, situado 10 millas arriba del sur del río. La base de la flotilla en Rujm el Bahr, desde donde los autobotes y los barcos de vela llevaban municiones al enemigo a entrambas costas del Mar Muerto, fué tomada y el valle quedó asegurado, porque aun cuando los turcos se sostenían todavía en la cabeza de puente en El Ghoraniyeh, la ocupación del vado de Mandesi, dos millas al norte, amenazaba la seguridad de aquella avanzada y los turcos, comprendiéndolo así, volaron el puente poco después y se retiraron. Aunque la infantería británica no descendió de las colinas al ardiente valle, las patrullas de caballería continuaron avanzando por el camino, ocuparon la revuelta formada por la confluencia del Wadi Auja y el Jordán y obligaron a retroceder a los turcos hasta Osh el Ghorab.

El movimiento de los ingleses el 2 de Marzo se ejecutó a entrambos lados del camino

Jerusalén-Shechem, y aunque el avance mayor se efectuó al oeste de dicho camino de donde, merced a un movimiento alternado, que en algunos puntos alcanzó una profundidad de tres mil yardas, sí trajo el frente hasta ponerlo en línea con las disposiciones tomadas en el camino de Shechem. En algunos puntos los turcos ofrecieron resistencia, pero ésta en su totalidad no asumió el carácter que por las condiciones del terreno era de esperarse.

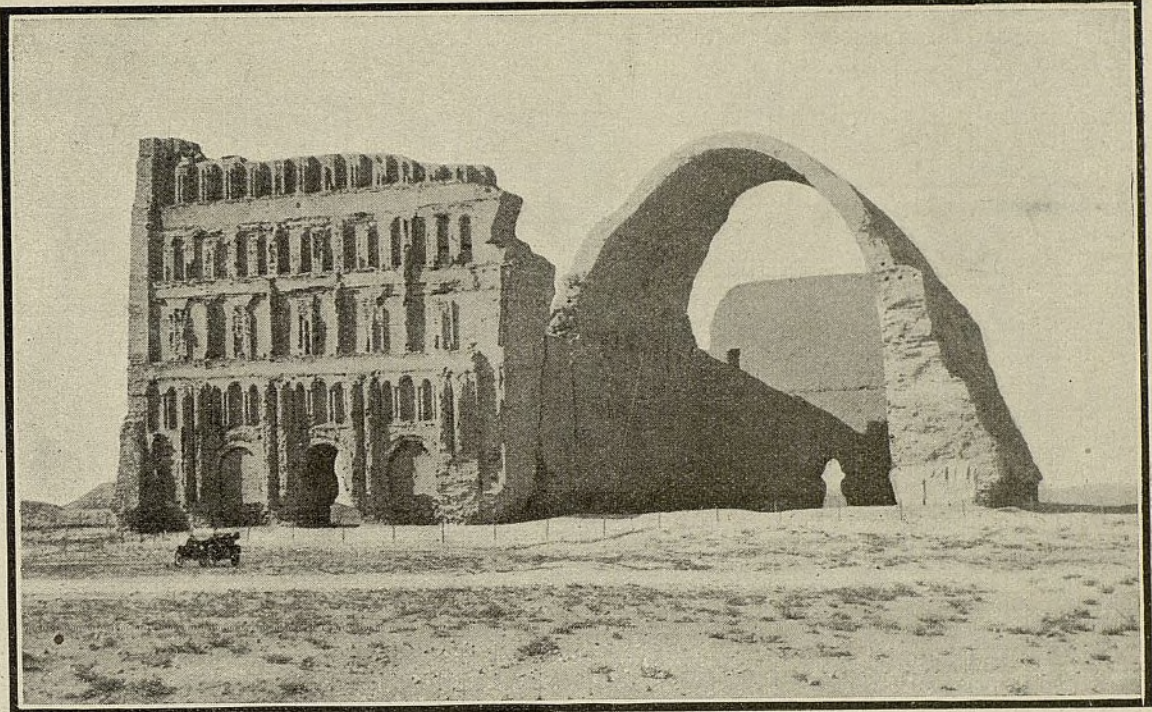
Poca tregua se le dió al enemigo y el día 5 los ingleses avanzaron de nuevo en una serie de ataques cortos y progresivos, a lo largo de todo el frente, desde el ferrocarril próximo a la costa hasta el valle del Jordán. Entre esa fecha y el 7 de Marzo se hicieron avances de una extensión de tres millas. Una vez más la resistencia turca, aunque violenta en ciertos puntos, fué débil en lo general; y la razón de esto sin duda fué que la presión del ataque estaba colocando al enemigo en un predicamento bastante desagradable. Detrás de su línea encontrábanse los dos ríos Auja, penetrando el uno al mar por Occidente, y penetrando el otro al Jordán, formando un hondo valle que se extiende prácticamente de un flanco al otro;

el General Allenby empujaba a los turcos hacia ese valle, y para escapar el ser cogidos a campo abierto se retiraron rápidamente hacia las alturas septentrionales. La labor de los ingleses no fué en manera alguna fácil. Todos los movimientos tenían que ejecutarse al través de los desfiladeros pedregosos de las colinas, por trochas rocallosas, y teniendo que traspasar declives en extremo inclinados. En ese terreno abundaban las buenas posiciones para las ametralladoras y los turcos hicieron uso de muchas de ellas. El avance tropezó con las dificultades para las comunicaciones, pues todos los abastos tenían que ser llevados por trochas inadecuadas al través de la montaña y era preciso atender a las necesidades de la línea por vías que en algunos casos era preciso

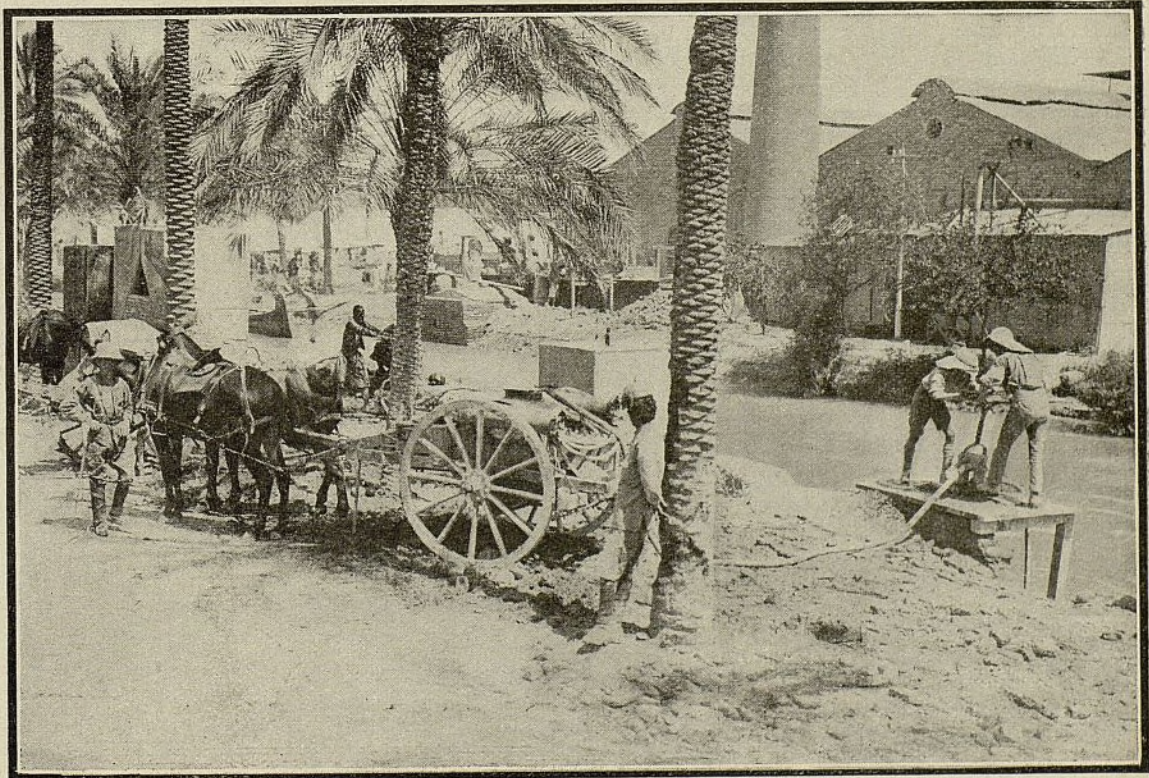
cortar en las montañas a medida que el avance progresaba.

El 7 de Marzo continuó el avance y aquellas posiciones en donde los turcos intentaron oponer fuertes resistencias les fueron arrebatadas. La principal de aquellas posiciones la constituía un grupo de alturas situado inmediatamente al este del camino de Shechem, cuyo punto central de defensa era el monte de Tel Asur, que es una de las crestas más elevadas de Palestina. En reñido combate, esta altura fué tomada por los soldados del regimiento Middlesex quienes ascendieron la cuesta hasta llegar a las trincheras turcas en las vertientes meridionales de la cresta, desalojaron al enemigo de allí y retuvieron la posición. Se siguió una batalla con granadas de mano, y los turcos engañados





El Arco de Ctesiphon.



Toda el agua aquí usada hay que traerla del río y llevarla luego en carros al campamento. Soldados británicos bombeando agua en uno de los carros.

por una suspensión del ataque por parte del Middlesex, se lanzaron sobre la cresta en masa creyendo aprovechar la oportunidad de contraatacar a un contrario más débil. En cuanto sus siluetas se destacaron en el horizonte, las ametralladoras británicas les cerraron el paso, y antes de que pudieran reaccionar, los ingleses cargaron sobre ellas, las atropellaron y las desalojaron de la cresta y cuesta abajo por considerable distancia. En el camino mismo los ingleses se abrieron paso al través de los desfiladeros y cañadas del Wadi el Jib, un brazo del Auja occidental, hasta que llegaron a su extremo más remoto. Las tropas de Gales se batieron allí admirablemente, no sólo batiendo al enemigo sino trasladando frecuentemente los cañones por medio de cuerdas a lo largo de las trochas pedregosas y por encima de los desfiladeros. Al occidente del camino el avance presentó las mismas dificultades; pero se le sostuvo en todo el frente, y al finalizar el movimiento la línea llegaba a Deir-ez-Sudan (seis millas al noroeste del camino). Las tropas irlandesas estuvieron magníficas en esta acción.

En el valle del Jordán se avanzó también y se mantuvo la presión hacia el norte a lo largo del camino, quedando los turcos desalojados del terreno alto sobre la línea Abu Tellul-Beiyudat. Las posiciones del enemigo en este sitio eran excelentes y se sostuvo en ellas con alguna tenacidad; pero a pesar de esto, y no obstante sus contraataques, los honores de la lucha correspondieron a los ingleses, quienes avanzaron su línea en esta dirección cosa de cinco millas.

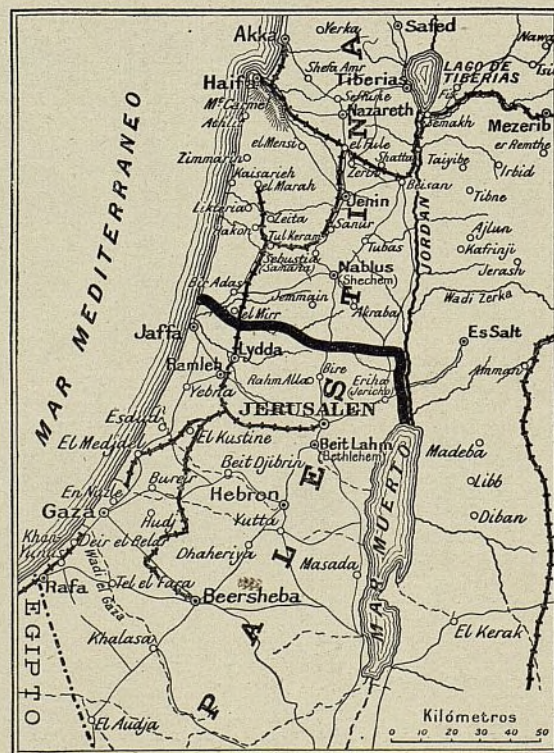
Después de la toma de aquella cadena de alturas centrales, el General Allenby movió su línea hacia adelante en el sector de la costa. Su primer movimiento fué encaminado a constituir un frente corto entre Fejja—cosa de nueve millas al norte de Lydd y una milla al occidente del ferrocarril—y Tel el Mukhmar, un punto sobre el Auja situado tres millas al norte por el oeste de Fejja. Este frente se extendió rápidamente y el avance se emprendió en un amplio frente de cerca de 11 millas que se extendía hacia el este desde el Auja hasta el ferrocarril. De nuevo se registraron nuevos progresos hasta una profundidad de tres millas, pasando el nuevo frente más allá de El Mirr (inmediato al ferrocarril y once millas arriba de Lydd) hacia las tierras altas situadas más allá del Wadi Deir Ballut. En estos dos puntos el enemigo resistió con tenacidad, pero tanto allí como en el resto de la línea el avance se cumplió de una manera completa. La significación de este nuevo golpe estriba en que la fuerza inglesa se abrió paso hacia el norte del Wadi Deir

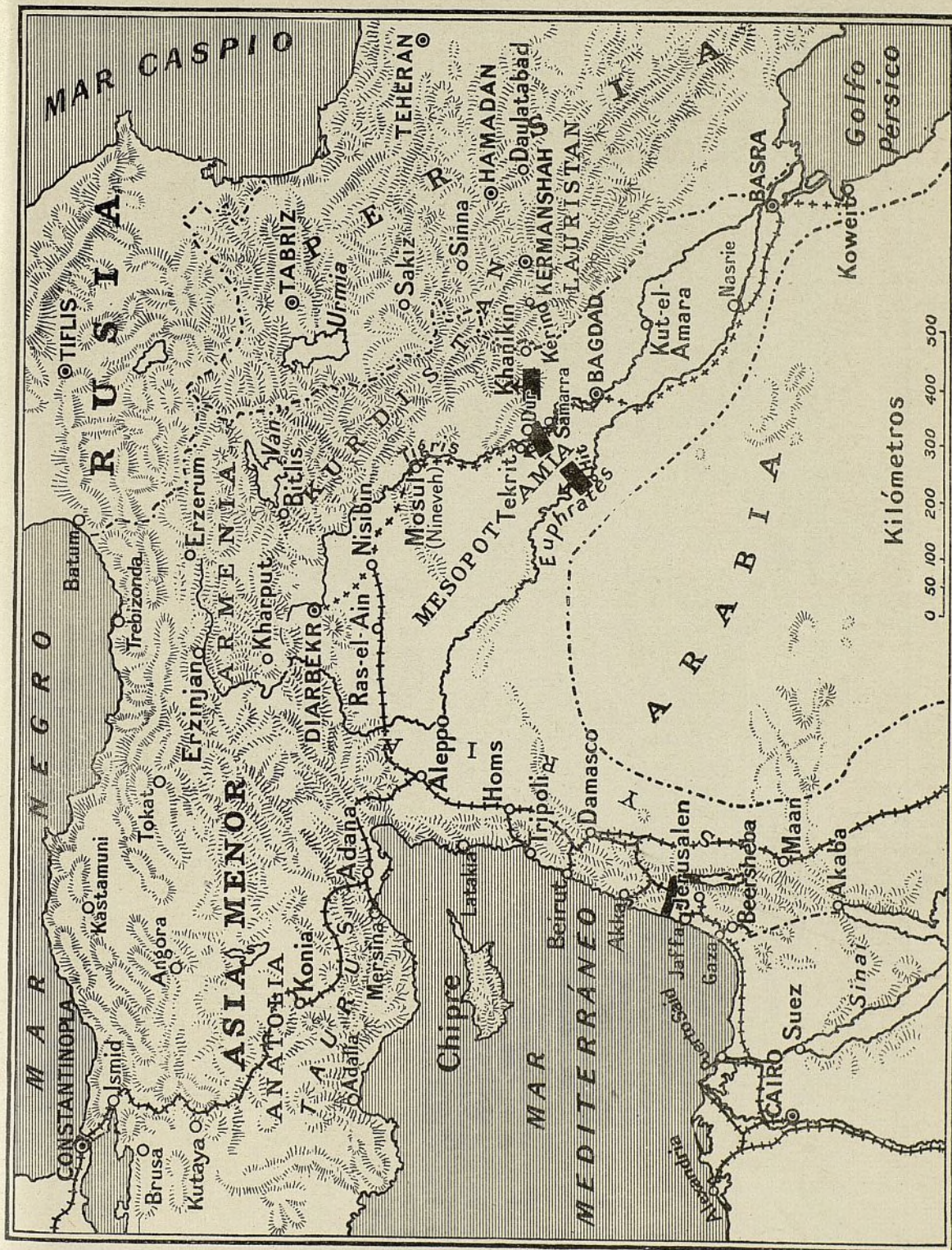
Ballut, un tributario del Auja occidental, que constituye una barrera de importancia, y que además rectificaron su frente desde la costa poniéndolo en línea con el camino de Shechem. Habían encontrado grandes dificultades y las habían vencido, y aunque la resistencia de los turcos no fué en lo general como se la esperaba, la lucha fué ruda y en algún punto asumió un carácter violento.

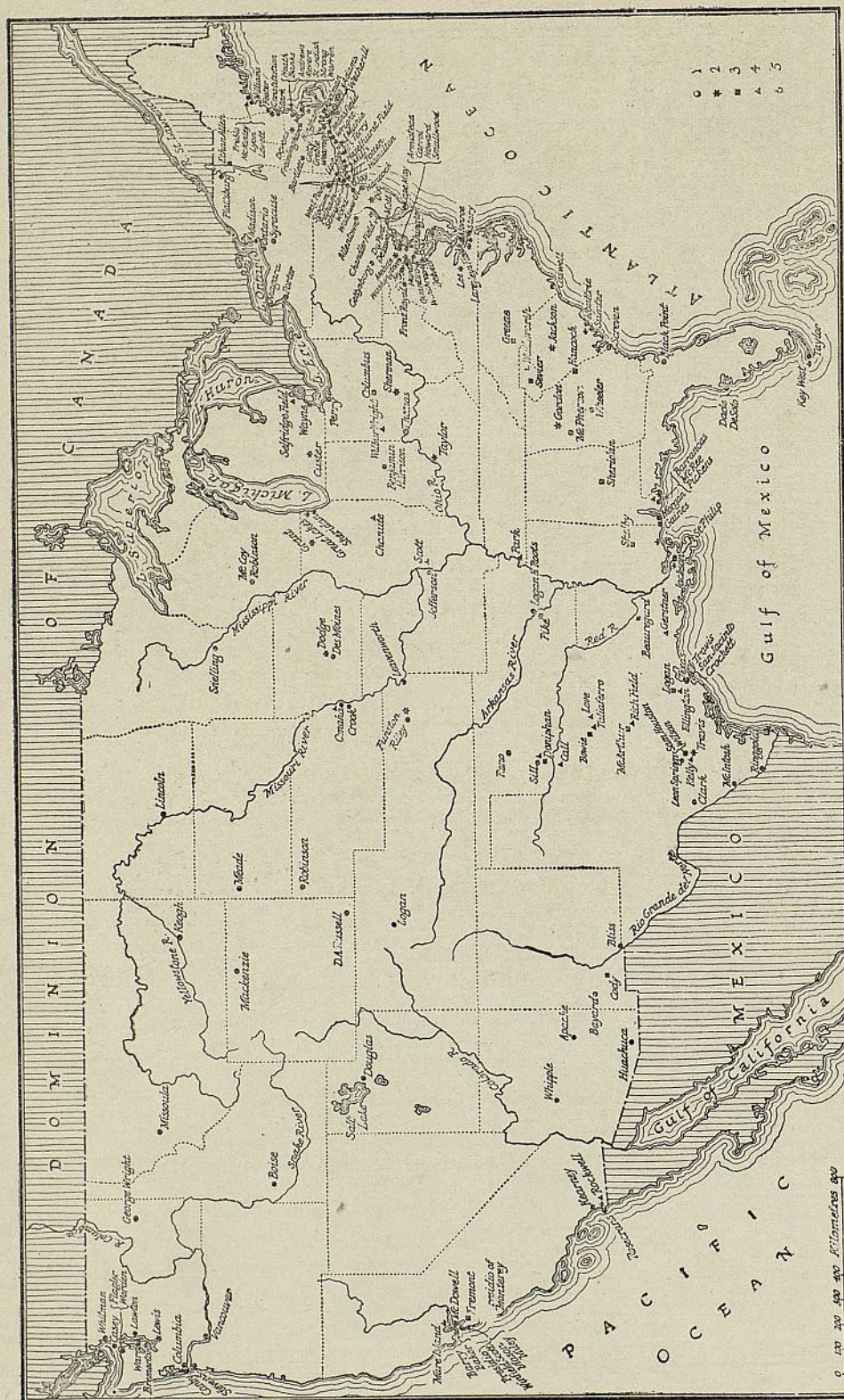
Después de aquel esfuerzo se siguió una tregua—aunque se progresó algo al norte de Abu Tellul, en el sector del Jordán—durante la cual las posiciones tomadas en las reñidas luchas pasadas quedaron consolidadas y organizadas las comunicaciones. En el curso de la lucha los turcos perdieron 17 oficiales y 275 hombres que cayeron prisioneros, y llegó a 400 el número de sus muertos. El botín incluyó 13 ametralladoras y grandes cantidades de municiones.

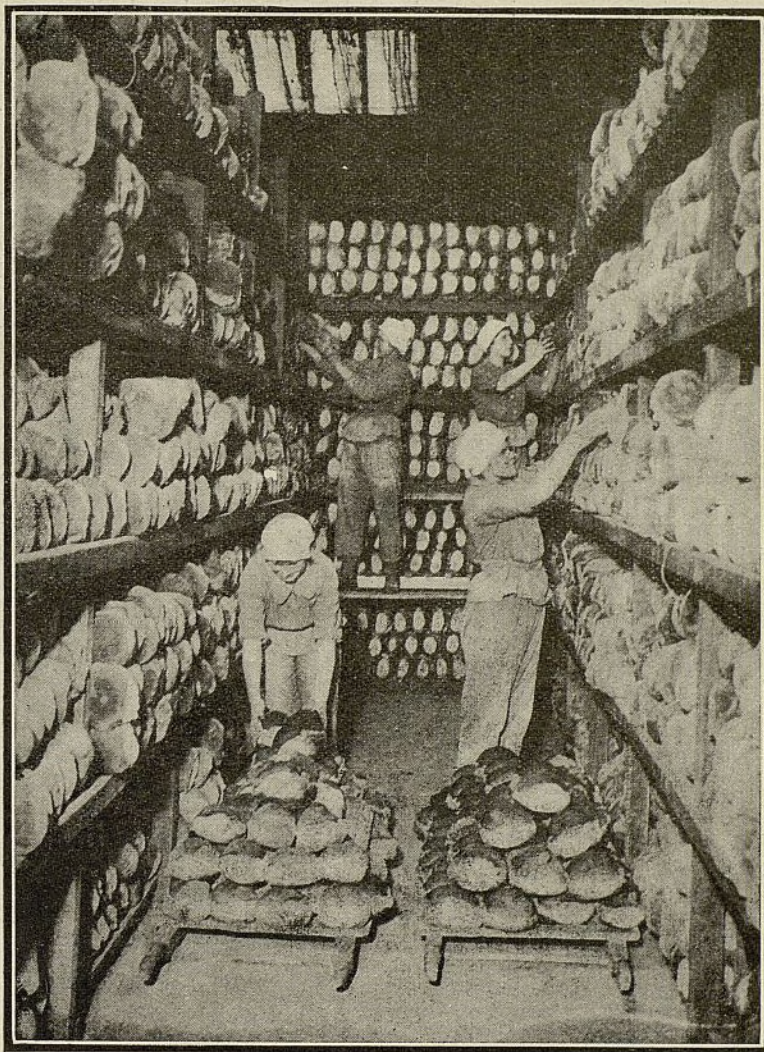
En el flanco izquierdo en Mesopotamia.

MIENTRAS continuaba la lucha en Palestina se ejecutó, una vez más, un avance en Mesopotamia. No fué éste muy notable ni dispendioso, una vez que su objetivo parece haber sido únicamente el de despojar a









El pan listo para ser enviado a las tropas.

los turcos de cierto punto de salida en Hit, de un modo muy semejante al empleado por los ingleses para desorganizar los planos enemigos y romper sus bases en Tekrit, al norte de Bagdad, y en el Kara Tepé, hacia el este.

El 25 de Febrero algunas columnas británicas que subían por la margen del Eufrates se pusieron en contacto con los turcos, les hicieron retroceder y ocuparon posiciones en la revuelta del río en Khan Abu Rayan, cosa de 15 millas arriba de Ramadie y a 18 de Hit. El enemigo al retroceder ocupó posiciones en las cumbres que dominan a Hit, punto de alguna importancia por estar situado en la ruta de las cara-

banas que de Damasco se dirigen a Aleppo, y porque posee también potencialidades como campo petrolífero. El mal tiempo impidió desarrollar más la acción, aunque aprovechando períodos mejores los aviadores británicos bombardearon los campamentos enemigos y sus avenidas de aprovisionamiento. Después de una corta pausa recomenzó el avance británico, fué ocupado Hit el 9 de Marzo, y el enemigo se retiró de sus posiciones sin librar combate retrocediendo con cierta premura por Salahie hasta Khan Baghdadi, 22 millas río arriba, acelerado su movimiento por el vigoroso ataque de ametralladoras y aeroplanos.

Las columnas británicas persiguieron al enemigo hasta Saladie, 7 millas arriba de Hit, en donde se han establecido. Este movimiento, además de robustecer las posiciones de Bagdad, debe haber asediado más todavía al enemigo que ya tiene bastante con hacer frente a los ataques británicos en Palestina y a

los asaltos de los árabes en Hejaz, al paso que los ingleses han ejecutado también un avance que facilita cualquier movimiento que se quiera emprender en el camino de Aleppo, hecho que, unido a las actividades de la fuerza de Palestina y de las fuerzas árabes, debe causar bastante intranquilidad al enemigo.



El Cuerpo del Ejército Auxiliar de Mujeres cuidando de las tumbas en Francia.

DIARIO.

Febrero.

- Feb. 22.—Tropas escocesas dan un golpe de mano cerca de Monchy-le-Preux.
„ 23.—Ataque francés en Chevrigny, con ayuda de los americanos.
„ 26.—Una columna británica de Puerto Amelia ocupa a Meza (Africa Oriental).
„ 27.—Ataques británicos al norte del río Escarpa y en el bosque de Houthulst.
„ 28.—Los ataques del enemigo en Chavignon y en Corbeny son rechazados por los franceses.

Marzo.

- Mar. 1.—Los franceses rechazan un ataque en Butte du Mesnil.
„ 2.—Los franceses rechazan un ataque en la sierra de Moronvillers.
„ 3.—Se firma la paz entre Alemania y Rusia.
„ 4.—En la trinchera de Calonne (Woevre) los franceses penetran en las líneas enemigas en un frente de 1,200 yardas. Hacen más de 150 prisioneros.
„ 5.—Los belgas rechazan ataques al este de Ramscapelle y al sur de Stuyvenskerke. Hacen más de 100 prisioneros.
„ 6.—Los turcos vuelan el puente en El Ghoraniyeh (Jordán).
„ 9.—Los ingleses ocupan a Hit. Atraviesan el Wadi Auja, toman la posición de Kh. el Beiyudat—Abu Tellul después de tenaz resistencia, y ocupan Kejr Malix, Tel Asur, Selwad, Burj Bardawil, Attara, Ajul y Deir-ez-Sudan.
„ 10.—Los ingleses aseguran las sierras que dominan la banda norte del Wadi-el-Jib.
„ 11.—El enemigo es desalojado de Poluvu (Africa Oriental).
„ 12.—Los ingleses toman Rentis, El Lubban, Deir Ballut, Medjel Yaba y El Mirr (costa de Palestina).
„ 13.—Golpe de mano británico el sureste del bosque Polígono (37 prisioneros).
„ 14.—Los franceses recuperan las trincheras al occidente del Monte Cornillet (Champaña) y hacen 42 prisioneros.
„ 16.—Los franceses penetran en las trincheras enemigas cerca de Cheppy (80 prisioneros).
„ 18.—Los ingleses bombardean a Mannheim.
„ 19.—Un golpe de mano enemigo al noreste de Armentières es rechazado.
„ 20.—Fuertes ataques enemigos sobre las líneas francesas en Souain, al sur de Arracourt, y en la región del bosque Brulé (Woevre).
„ 21.—Formidable ataque de infantería sobre el frente aliado de más de cincuenta millas, desde el río Oisa, cerca de Le Fère, hasta el río Sensée, en las cercanías de Croisilles.

DICTIONARY

1857

LONDRES:
HARRISON & SONS