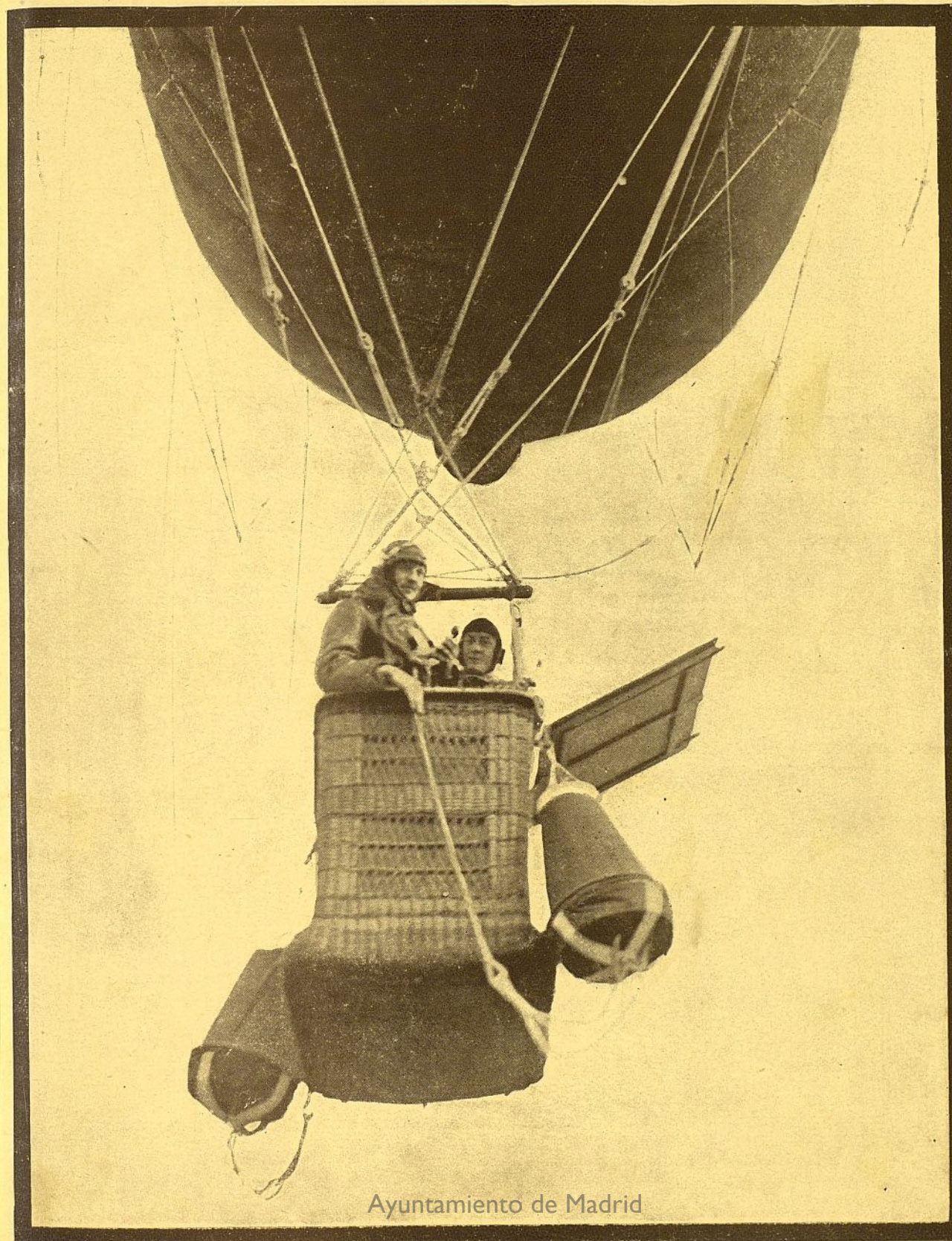


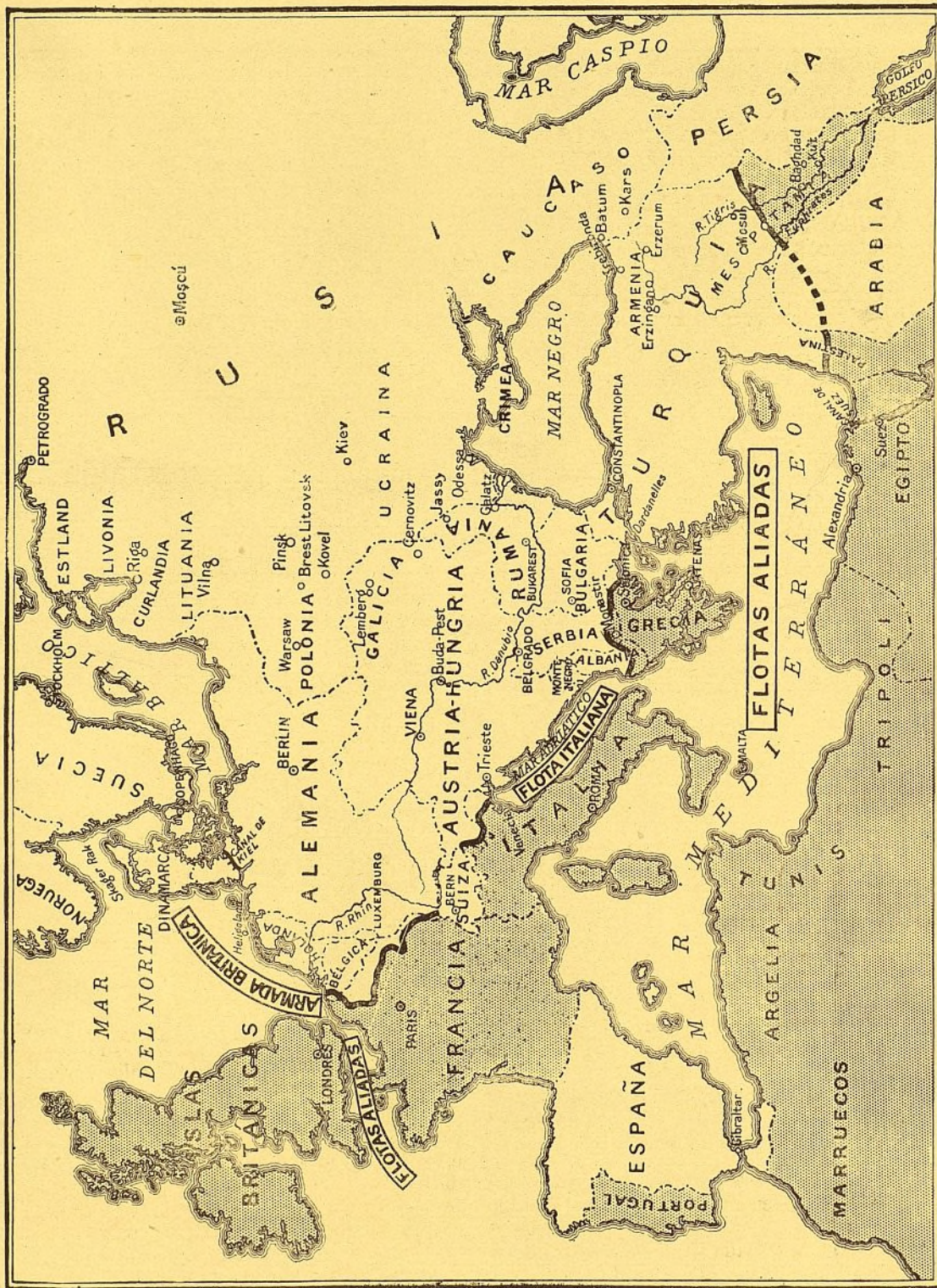
# LA GUERRA

en Mayo  
de 1918

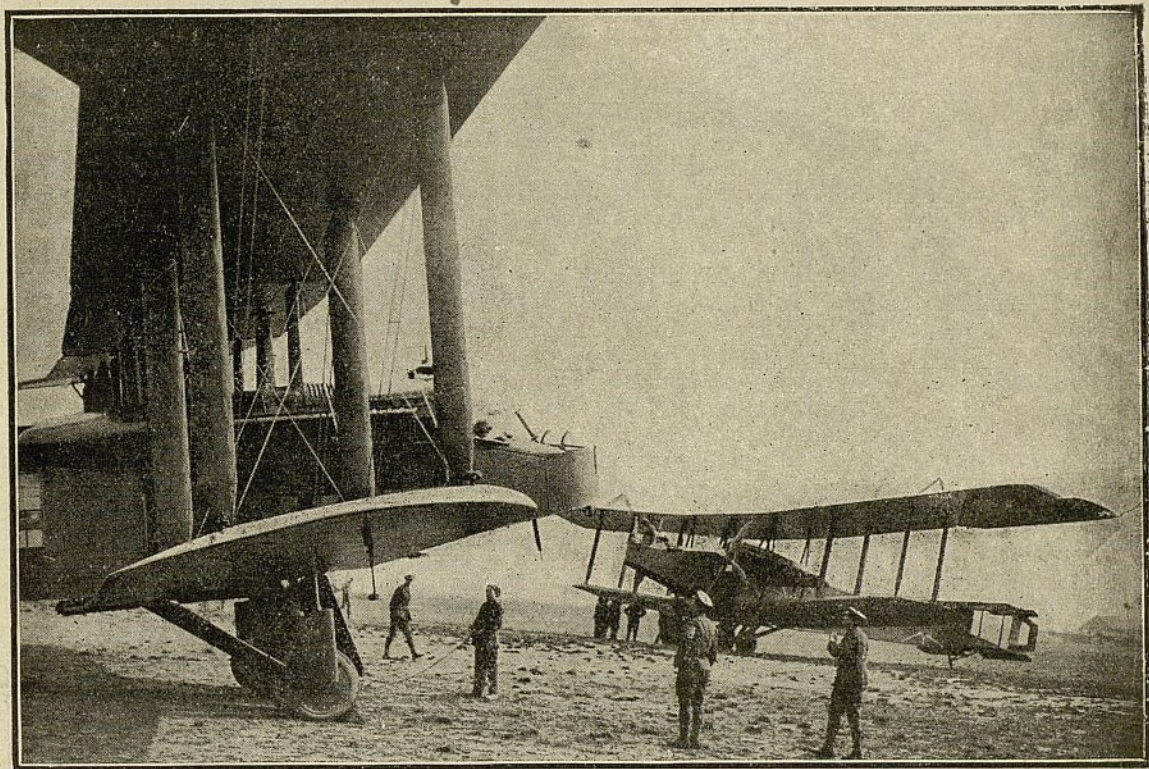


Ayuntamiento de Madrid









*Un avión del Cuerpo Real de Aviación listo para ir a bombardear Alemania.*

## LA GUERRA EN MAYO DE 1918

### El Segundo Mes de la Ofensiva Alemana.

*(Esta relación de la guerra durante el mes de Mayo se escribió el 22, y sólo incluye los despachos recibidos hasta la tarde de ese día.)*

**D**URANTE las últimas tres semanas de la segunda ofensiva alemana, ha habido una suspensión completa de operaciones en grande escala. Cada día se ha esperado la reanudación de la ofensiva; pero el ejército germano ha permanecido inactivo, y no sólo ha perdido un tiempo precioso sino condiciones de tiempo excepcionalmente favorables. El último

éxito del enemigo lo representa la toma de Monte Kemmel, el 25 de Abril, en donde su formidable esfuerzo en Flandes quedó paralizado merced a una notable derrota que sufrió el 29 de dicho mes. Desde entonces el tiempo se ha empleado en el perfeccionamiento de las defensas de los ejércitos aliados y en una serie de triunfos secundarios en los cuales las tropas británicas y francesas han mejorado de manera sustancial sus posiciones defensivas. Si bien es cierto que la actual línea aliada, desde las ciénagas del Yser hasta las sierras del Ailette, se ha visto obligada a ceder de sus fortificaciones originales, casi en toda su extensión, excepto en un trayecto de unas treinta millas al norte de Arras, todavía



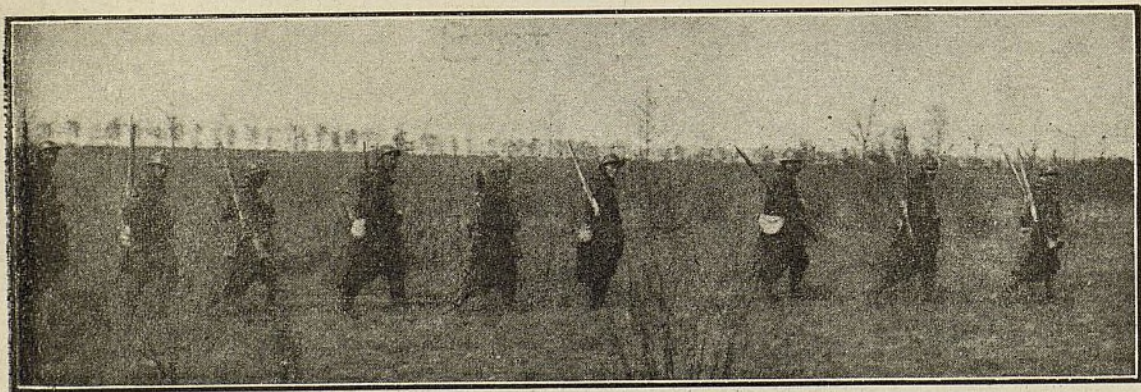
la línea actual tiene ventajas naturales de defensa bastante considerables. Y ahora que los comandantes alemanes han permitido que cese el ímpetu de su ataque, la próxima fase de la ofensiva no puede principiarse sin las completas disposiciones necesarias para arrollar una línea firmemente establecida.

No hay duda de que la ofensiva alemana ha quedado detenida temporalmente. Por el momento, a lo menos, la guerra de movimiento ha terminado. En vista del fracaso alemán en el sentido de coronar su primer éxito, dos consideraciones tendrán que decidir el resultado de la presente campaña. Lo más importante es la cuestión de tiempo, porque durante los dos meses corridos desde que comenzó la ofensiva, los refuerzos americanos han llegado a Francia en incesante corriente. Cada mes que pase irá aumentando progresivamente el número de tropas veteranas americanas, cuya organización es hoy completa, para participar activamente en la línea de fuego.

El Secretario de Guerra americano ha anunciado de una manera definitiva que hay ya más de 500,000 hombres de su país en Francia y ha declarado también que las tropas americanas ocupan un sector de la línea aliada mayor que el sector ocupado por los belgas. El sector americano ocupa hoy, por su extensión, el tercer lugar. Podemos esperar, con confianza, que los americanos extenderán rápidamente su frente con cada mes que pase. Al propio tiempo, las tropas americanas han sido y son incorporadas a las divisiones británicas y francesas, asunto que se ha dejado a la discreción del General Foch.

En segundo lugar, después del punto de vital importancia de obtener una victoria dentro de un tiempo limitado, los alemanes tienen que considerar la cuestión de su capacidad en lo que respecta al factor hombre. En el curso del mes hemos tenido múltiples pruebas que demuestran que las pérdidas germanas han sido excepcionalmente grandes. La más saliente, entre esas pruebas, es la de que los jóvenes de la clase de 1920 se encuentran ya en la línea de fuego. Una compañía de cerca de 250 jóvenes de esta clase está incorporada en la 13ª División de Reserva, según han podido verificarlo los franceses. Esos muchachos no tuvieron sino ocho semanas de entreno y no les cumplía entrar en acción antes de Julio del corriente año. Llegamos forzosamente a la conclusión de que una parte de la clase de 1920 está ya en los campamentos de entreno situados inmediatamente detrás de las líneas de batalla.

Se ha arrojado más luz en la cuestión relativa al número de divisiones alemanas comprometidas en la acción desde que principió la ofensiva. La identificación de divisiones germanas, hasta el 1º de Mayo solamente, revela que por lo menos 140 han tomado parte en la lucha. De éstas, 50 por lo menos entraron en combate por dos veces; 20 figuraron por tres veces, y una división fué usada cuatro veces. Haciendo toda clase de concesiones para la probabilidad de que una división, enviada por segunda vez a la refriega, se encuentre debilitada, las bajas que sufre en la segunda acción tienen que ser con toda seguridad tan grandes como en la primera. En consecuencia, bien podemos suponer que las pérdidas alemanas representan, no las



*Las tropas francesas marchan a la batalla.*





*La ofensiva alemana. Dos pequeños prisioneros con un soldado británico.*

correspondientes a 140 divisiones sino las correspondientes a más de 233. No se retira una división sino cuando ha sufrido de tal manera que necesita descanso y demanda refuerzos; y los ferrocarriles alemanes están hoy en un estado tan malo, y es tan pesado el tráfico que por ellos viene circulando, que los jefes no pueden retirar las tropas sino cuando ya las han aprovechado haciéndolas combatir hasta que la resistencia humana no puede ya dar más de sí. Una división alemana consta de catorce o quince mil hombres, de los cuales siete u ocho mil son tropas de infantería. No es probable que se retire una división a menos que haya perdido cuando menos una quinta parte, probablemente más, de su efectivo; de suerte que el total de las pérdidas correspondientes a algo más de 233 divisiones no puede ser menor de 600,000 hombres.

Los críticos militares alemanes sostienen que por grandes que hayan sido sus pérdidas, el comando germano ha obligado a los aliados a llevar sus reservas a la refriega y que la

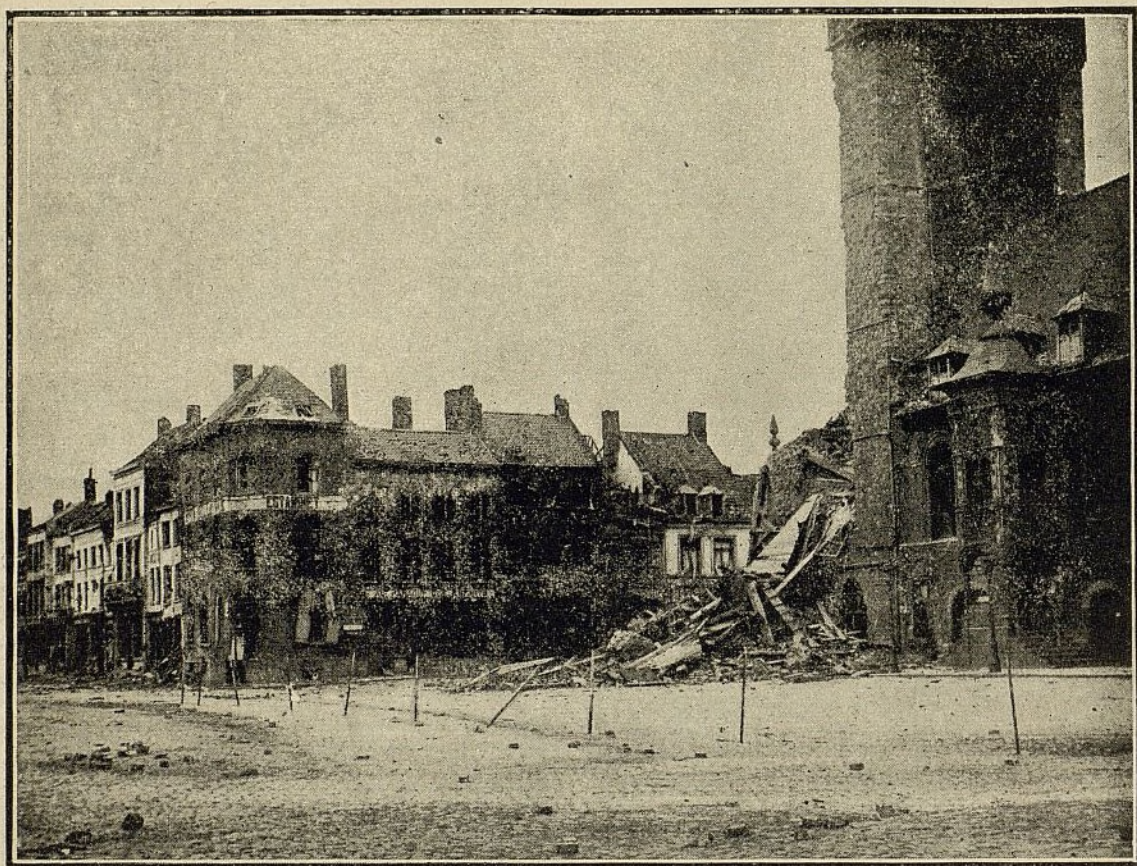
reserva estratégica del General Foch ha sido disminuida a fin de robustecer su línea. Un examen de los detalles de los dos o tres combates importantes que han tenido lugar desde el 21 de Abril para acá, nos da la comparación entre nuestras pérdidas y las del enemigo. El General Foch se ha ceñido estrictamente a la regla de sostener la línea con el menor número de divisiones, economizando sus reservas para usarlas en el momento decisivo. Por otra parte, la llegada de los americanos en mayor número y la extensión de su frente le ha permitido retirar algunas tropas para cualesquiera fines que tenga en mira.

Antes de entrar a estudiar detalladamente la cuestión, es preciso tomar nota de dos cosas de la mayor importancia. En primer lugar, los aliados han obtenido indudablemente una supremacía en el aire, mucho más completa que en cualquiera otro período de la guerra. Han quebrantado la moral de los aviadores germanos de tal modo que en los encuentros librados de día en día por sobre las trincheras pueden acentuar su poderío libre y continua-



*S.M. el Rey Jorge conversando con un oficial escocés inmediatamente detrás de la línea de fuego.*





*Vista general de Bailleul, tomada en la tarde en que cayó la ciudad.*

mente. En consecuencia, nuestra artillería cuenta con una observación superior a la suya, y las pérdidas alemanas tienen el aumento correspondiente. En el curso de los dos últimos meses más de 1,000 aeroplanos alemanes han sido echados a pique o destruidos totalmente por nuestros aviadores. Los americanos empiezan a hacerse sentir y cada día hacen su agosto también en los aviones enemigos. Nuestras escuadrillas han llevado a cabo "raids" distantes sobre importantes ciudades alemanas y han dejado caer un inmenso número de bombas en las comunicaciones germanas y en los campamentos detrás de las líneas. Por espacio de dos meses Londres había estado libre por completo de los ataques por el aire, y el domingo de Pentecostés, cuando un resuelto ataque fué emprendido contra la ciudad por cerca de 30 aviones, 7 fueron echados abajo.

En cuanto al daño causado por el "raid" la gran mayoría de los londinenses no ha visto ninguno, y probablemente de cada diez personas no habría una que pudiera decir en qué parte de la ciudad cayeron bombas.

Las estadísticas mensuales sobre las pérdidas causadas por los submarinos alemanes son en extremo satisfactorias. En Abril del año pasado, 893,817 toneladas se perdieron por esa causa. En este año la pérdida de tonelaje, durante el mes de Abril, fué de 305,093 toneladas, de las cuales 220,700 eran inglesas. El total de navíos que entraron y salieron de los puertos del Reino Unido excedió una vez más siete millones de toneladas por mes.

Y lo que es más importante, por la primera vez la construcción de navíos se ha llevado a cabo en una proporción mayor que la de las pérdidas. El total combinado de la construcción en los



Estados Unidos y en el Reino Unido, durante el mes de Abril, pasó de tres millones de toneladas, y hay fundamento para esperar que el ratio de construcción en los dos países aumente más aún. Pero hay algo más: los datos correspondientes a Abril no muestran todavía el efecto satisfactorio que habrá de resultar de la cerrada del Canal de Brujas y el de Ostende por la Escuadra Británica en los días 22 y 23 de Abril y el 9 de Mayo. Dos resultados directos serán la consecuencia de estas hazañas. En primer lugar, los submarinos no podrán salir ya de aquellos puertos y los que se encuentran en el mar no podrán volver a ellos. En segundo lugar, los cruceros ligeros germanos y otras naves, encerrados ahora en los muelles de Flandes, imponían a nuestra escuadra la vigilancia de sus movimientos y si ello era posible inducirlos a

librar batalla. Pero ahora que están fuera de combate, a lo menos por algún tiempo, cierto número de nuestros destroyers y cruceros quedan en libertad para atender a los submarinos en otras partes. Podemos esperar que el hundimiento de submarinos se efectuará ahora más rápidamente a la vez que sus piráticas hazañas quedarán bastante entorpecidas con la cerrada de los canales en Zeebrugge y Ostende.

La primera batalla que se registra es la librada delante de Villers-Bretonneux el 24 de Abril. Entre el río Somme y el pequeño río Luce, tributario del Avre, se levanta una meseta que converge entre los dos ríos hacia Amiens. Es este el último terreno elevado que se encuentra entre la actual línea de batalla y Amiens, y domina directamente la ciudad. También encontrábase en dicha meseta la confluencia de



*Un batallón del Regimiento Middlesex que se ha distinguido mucho durante la ofensiva germana.*

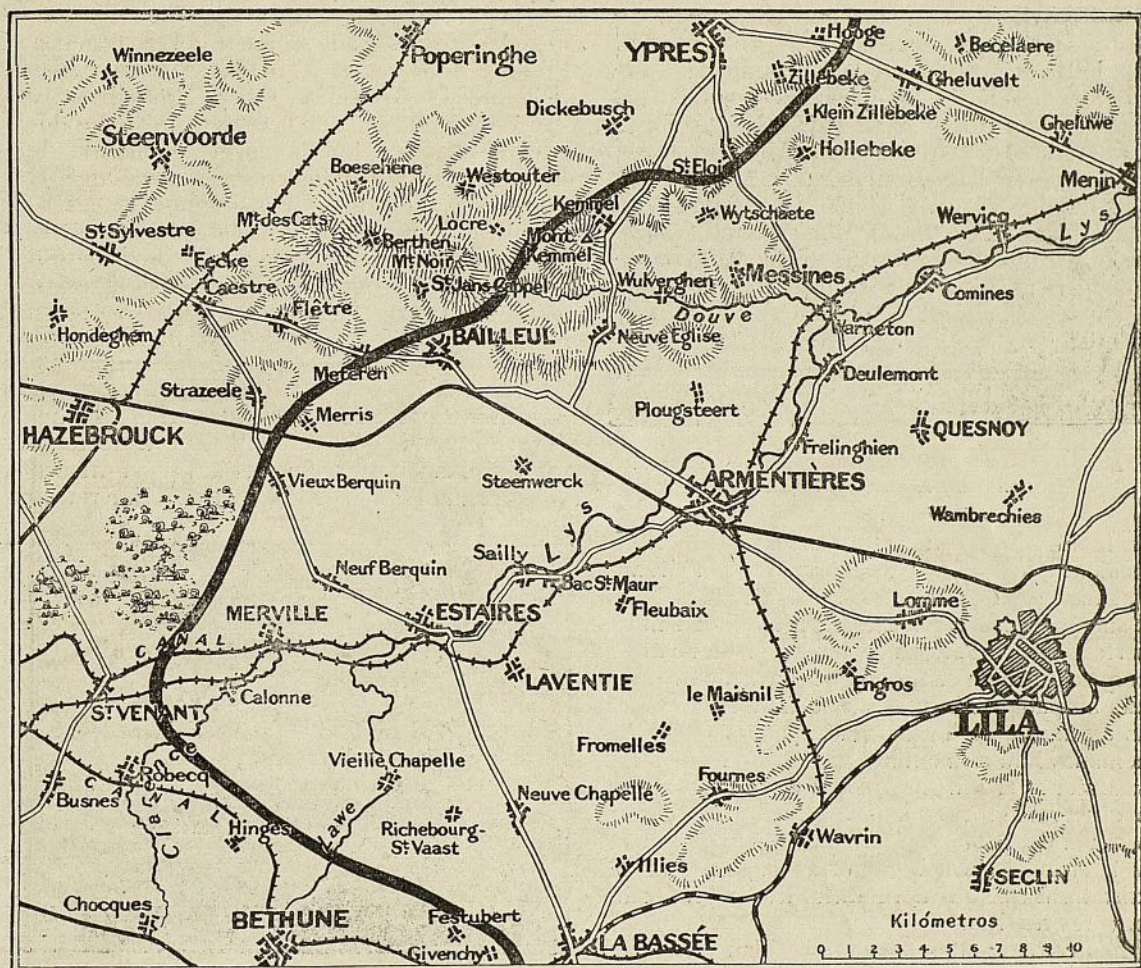


las fuerzas francesas e inglesas hacia fines de Abril. Tiene una extensión que abarca unas tres millas al través de la línea aliada. En su borde meridional los franceses defendían la aldea de Hangard, y en su flanco septentrional los ingleses sostenían una línea que corría por delante de Villers-Bretonneux. A las seis y media de la mañana del 24, después del intenso bombardeo usual, comenzó el ataque alemán. Empleáronse tres divisiones contra los ingleses, y tres contra los franceses, en tanto que otras dos intentaron flanquear a los fran-

ceses por el sur. El primer ataque fué rechazado en todas partes. El segundo logró penetrar al bosque de Hangard y adueñarse de las ruinas de la aldea. Arrolló a Villers-Bretonneux y avanzó hacia el borde de la meseta, entre los dos ejércitos aliados. Por la noche, la llegada de refuerzos contra los ingleses demostró que el ataque sería llevado a su máximo de intensidad y la lucha continuó reñida durante toda la noche. A la mañana siguiente, un poderoso contraataque en que se distinguieron especialmente las tropas australianas logró desalojar







a los alemanes, y al medio día Villers-Bretonneux quedó recuperado. Cerca de 1,000 prisioneros quedaron en poder de los ingleses. Los alemanes declararon que ellos habían hecho doble número de prisioneros; pero el hecho esencial es que su resuelto ataque, en punto tan crítico de la línea, quedó completamente frustrado. Que su derrota fué costosa lo demostró el número excepcionalmente crecido de cadáveres germanos que nuestras tropas encontraron al ocupar de nuevo la posición.

Por el mismo tiempo, los alemanes emprendieron su afortunado ataque contra el Monte Kemmel. Principiando en la mañana del 25, la batalla continuó con furia hasta el 27. Tropas especialmente adiestradas pertenecientes al Cuerpo de Alpinistas, y traídas del frente italiano, fueron empleadas en el asalto contra

la colina, y durante esta acción los alemanes confiaron principalmente en su nuevo método de avanzar pequeños grupos sucesivos de ametralladoras. Antes del ataque, el Monte Kemmel, que está aislado, con las aldeas de Kemmel y de Dranoutre sobre sus flancos noroeste y sudeste, sobresalía como un saliente de nuestra línea. Lanzando grandes masas de tropas contra los dos costados del monte los alemanes lograron flanquearlo, y su conservación, considerada ya imposible, algunas unidades de una división francesa continuaron defendiendo la posición hasta tanto que la línea aliada pudiera reformarse y robustecerse detrás del monte.

La importancia de Kemmel ha sido muy exagerada tanto por la prensa en Inglaterra como en Alemania. Esa altura es la primera





*Los representantes obreros americanos en Francia conversan con soldados ingleses.*

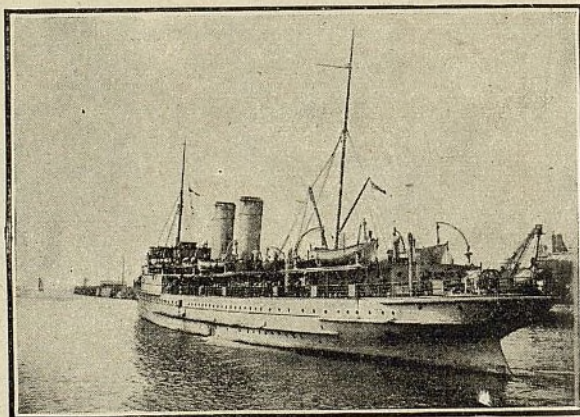
de la línea de colinas que se extiende hacia occidente desde el sur de Ypres. Está situada ligeramente al oeste de una línea trazada hacia el sur de Ypres y sólo flanquea la ciudad hasta cierto punto. Pero su importancia táctica está en que ofrece un campo de observación un poco más amplio sobre nuestras comunicaciones en las cercanías de Ypres, y al apoderarse ella los alemanes han aumentado un tanto la dificultad de sostener el saliente. En realidad no mejora la observación que ya poseían los alemanes en la sierra de Mesinas. Por tanto, su captura no tiene en realidad más importancia que la de un éxito local que hasta ahora no les ha producido mayores resultados.

Los comandantes alemanes sabían muy bien que la toma de Kemmel no implicaba un fin en sí misma. La altura fué tomada el primer día



*Algunos canarios rescata los de las ruinas, sufriendo de heridas y de los efectos de los gases.*

del ataque merced a una concentración de 9 divisiones germanas contra 4 británicas y francesas. Nuevas divisiones alemanas fueron lanzadas rápidamente hacia el frente y se hizo un esfuerzo decidido encaminado a explotar el éxito del primer día con la mayor premura posible. La nueva línea alemana corría casi en línea recta desde Meteren, por detrás del Monte Kemmel, hasta Voormezele, en una dirección norte-este. Si esta línea podía rechazarse, y Mont Noir y Mont Rouge,—alturas adyacentes a Kemmel,—podían flanquearse y rodearse, entonces el saliente en torno de Ypres quedaría insostenible. Pero todo dependía de obrar con la misma rapidez con que se había tomado a Kemmel, y las fuerzas aliadas en el saliente de Ypres tenían que ser forzadas a retroceder precipitadamente a fin de llevar el desorden a sus comunicaciones. Mientras puedan retirarse

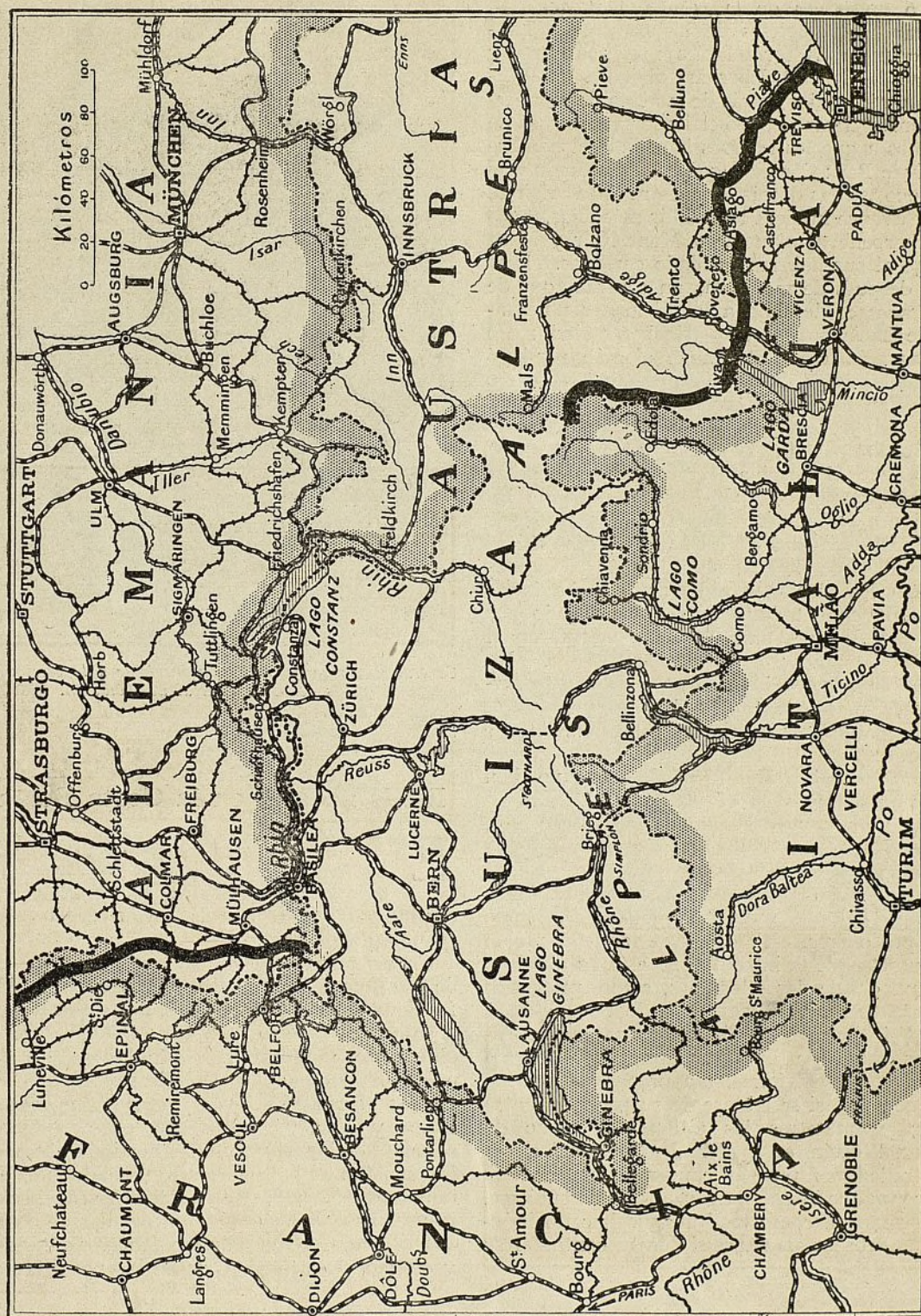


*Salen de Francia los representantes obreros americanos.*

lentamente y mantener su unidad pueden causar más bajas al enemigo de las que hayan de sufrir ellas mismas.

La nueva ofensiva tuvo lugar en un frente aproximado de 17,000 yardas. Cosa de una tercera parte de su extensión, entre Meteren y el pie de Mont Noir, estaba defendida por los australianos. El centro estaba defendido por los franceses y el resto de la línea por tres divisiones inglesas. Contra 6 o 7 divisiones aliadas los alemanes lanzaron 13, de las cuales 6 atacaron a los franceses, 5 fueron opuestas a los ingleses en su izquierda, y 2 más fueron lanzadas contra los australianos a la derecha. Las divisiones alemanas pertenecían a dos cuerpos distintos de ejército y estaban comandadas por jefes distintos. Las de la derecha germana debían comprometer a los ingleses, en tanto

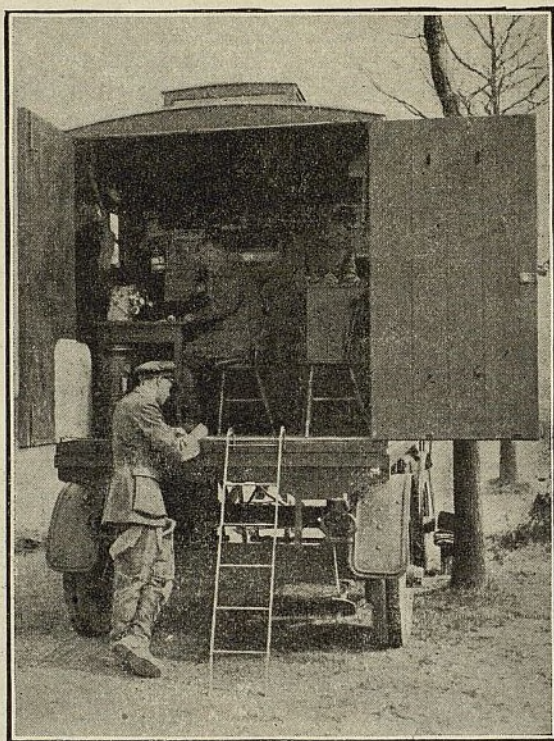






que 6 divisiones de la izquierda procurarían separar a los ingleses de los franceses. Lanzando sus más formidables masas al primer ataque el General Eberhart obligó a los franceses a retroceder detrás de la aldea de Locre y por breve tiempo ocupó el importante cruce de caminos a que los ingleses han dado el nombre de Hyde Park Corner y que estaba situado más de 1,000 yardas detrás de nuestra línea original. Si ese avance hubiera logrado ir más lejos, tanto el Scherpenberg al norte y Mont Noir y Mont Rouge al sur habrían quedado cortados. Pero poco después de medio día un contraataque de los franceses desalojó a los alemanes no solamente hacia sus propias trincheras sino 1,000 yardas más allá. El ataque alemán persistió durante todo el día y se emprendieron cuatro asaltos en formación cerrada y sucesivamente. Cada uno de esos ataques fué completamente rechazado por la artillería y la infantería francesas. Al terminar el día, había cesado la batalla, con el completo agotamiento de las divisiones germanas; quedando los franceses victoriosos tras una de las batallas más críticas y reñidas de la campaña. Cuán decididos estaban los alemanes a llevar la lucha hasta coronarla con el éxito queda demostrado por el hecho de que, una vez más, adoptaron el sistema de atacar en formación cerrada. No menos de 100,000 hombres, de las tropas germanas, tomaron parte en la batalla, y sus bajas no han podido ser inferiores a una quinta parte del total.

Desde aquel ataque los alemanes no han emprendido otros en el sector del Lys, ni en ninguna otra parte del frente; pero los franceses, el 19 de Mayo, tomaron ellos mismos la ofensiva en un ataque secundario pero brillante. En un frente de 4,000 yardas avanzaron su línea hacia Kemmel, logrando todos sus objetivos y haciendo 400 prisioneros. El éxito de aquella acción demuestra que la iniciativa no está en absoluto en manos de los alemanes, como pretenden hacerlo creer, y la ganancia de terreno hace más difícil para el enemigo el renovar la ofensiva en las colinas de Flandes. Por el momento los alemanes se ven forzados a preparar su nuevo ataque como si se tratase de su primera tentativa; y mientras las alturas en torno de Kemmel estén en poder de los aliados sus ametralladoras pueden causar bajas terribles en tropas que intenten avanzar a la descubierta, en formación, como tendrán que hacerlo indudablemente los alemanes si desean continuar su esfuerzo.



*Central telefónica portátil perteneciente a la sección de globos del Cuerpo Real de Aviación.*

### Raids navales en la Costa Belga.

EL mes que acaba de pasar ha presenciado la realización de planes navales, preparados con bastante anticipación, encaminados a restringir la acción de los submarinos alemanes.

En las primeras horas del 23 de Abril,—día de San Jorge,—un atrevido y afortunado "raid" fué llevado a cabo contra las bases de destroyers y submarinos de Zeebrugge y Ostende, con el objeto de bloquear las entradas de los dos puertos. Con este fin, se emplearon seis cruceros viejos: *Brilliant*, *Sirius*, *Intrepid*, *Iphigenia*, *Thetis*, y *Vindictive*. Los cinco primeros fueron cargados de hormigón y se les destinó a bloquear los canales. El *Vindictive*, auxiliado por dos remolcadores, *Daffodil* e *Iris*, se preparó especialmente para conducir los contingentes de asalto y demolición. Gran número de naves auxiliares y de vigilancia tomó parte en la expedición, la



que fué protegida por unidades navales británicas y francesas y comandada por el Contra-Almirante Roger Keyes.

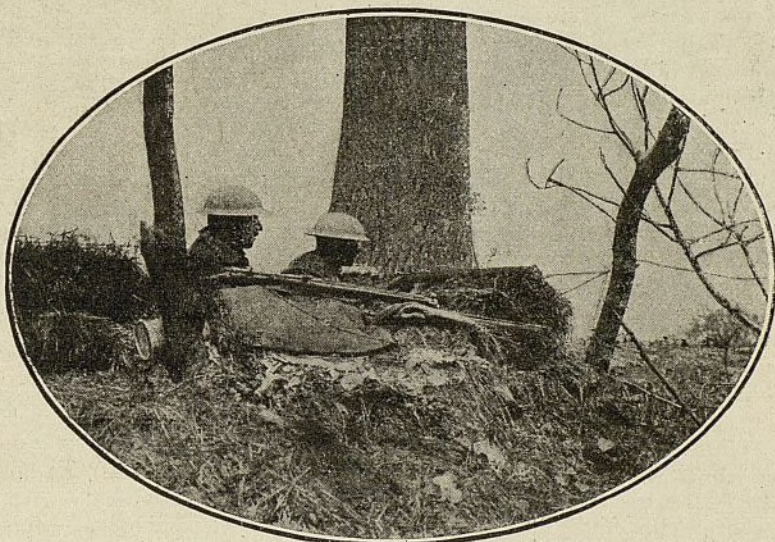
Es obvio que, dadas las condiciones modernas, una fuerza atacante no podría tener probabilidades de aproximarse a un puerto fuertemente defendido excepto bajo la protección de la invisibilidad, y el rasgo saliente de los dos ataques fué la niebla artificial creada por las embarcaciones pequeñas de la expedición.

Al acercarse a Zeebrugge el *Vindictive*, y sus acompañantes, se adelantaron, y se encontraban ya sobre el muelle cuando el viento dispó la cortina de humo y los dejó expuestos a la luz

e *Iphigenia* entraron al canal y fueron hundidos de acuerdo con el plan.

Otra fase del ataque fué la destrucción del puente que formaba la extremidad del muelle sobre la costa, destrucción llevada a cabo felizmente, volando allí un submarino viejo cargado de explosivos. Los marinos que habían saltado a tierra desde el *Vindictive* recibieron entonces orden de regresar, y toda la expedición volvió habiendo perdido solamente un destroyers y cuatro embarcaciones pequeñas.

Zeebrugge quedó, pues, efectivamente bloqueado; pero la operación simultáneamente ejecutada en Ostende fué menos afortunada.



Una avanzada inglesa vigila los movimientos del enemigo.

de los reflectores enemigos. Bajo un terrible fuego el barco se colocó al costado del muelle, con la cooperación del *Daffodil*, y mientras la metralla barría sus puentes los asaltantes se lanzaron sobre el dique y derribaron el parapeto. Llevaron a cabo su labor demoledora lanzando bombas contra los edificios y talleres e incendiándolos.

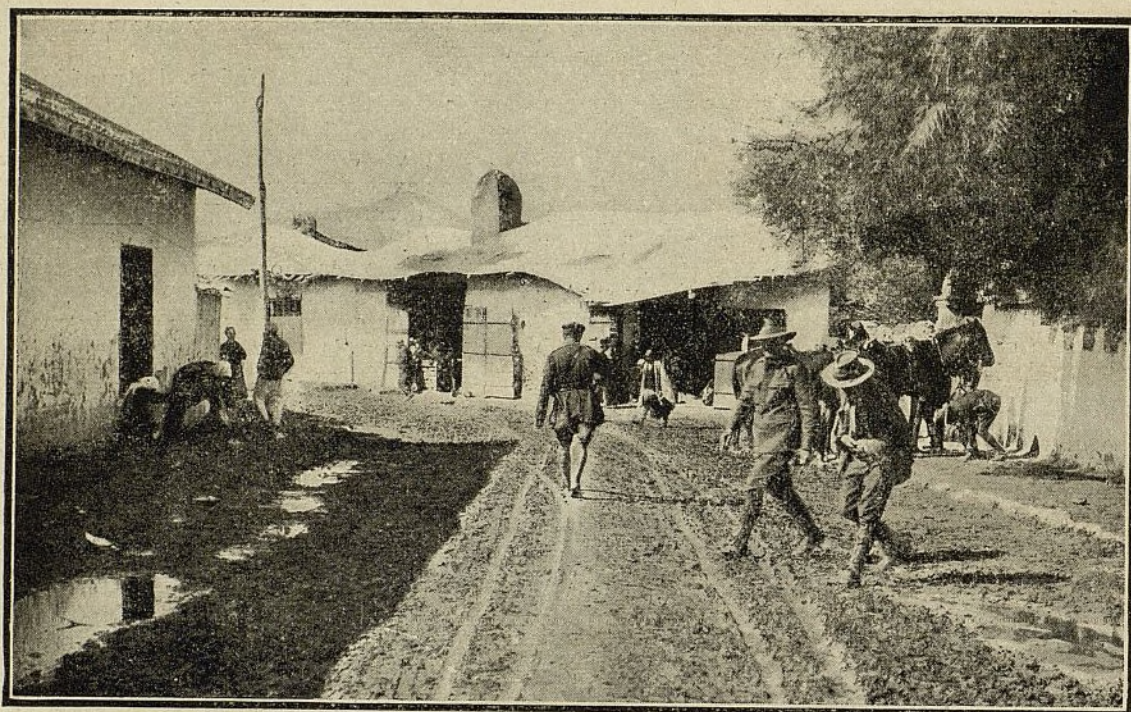
Entretanto los barcos destinados a ser hundidos en la boca del canal avanzaban hacia allí. El *Thetis*, que encabezaba el movimiento, sufrió un daño en la hélice al chocar contra la alambrada de las defensas, y se varó a algunos centenares de yardas de la boca del canal. *Intrepid*

Los dos barcos destinados a ser hundidos allí, *Brilliant* y *Sirius*, perdieron el rumbo y encallaron en las afueras del puerto, cerrando sólo de una manera incompleta la entrada libre del puerto.

En la noche del 9 de Mayo la operación quedó terminada por el ya malherido *Vindictive* que había sido intertanto cargado de hormigón. En esta vez el canal quedó efectivamente bloqueado; la tripulación del *Vindictive* hundió el navío en el sitio preciso, entre los dos muelles y le dejó atravesado en la vía.

Las observaciones aéreas han demostrado después cuán eficaz fué la obstrucción.





*La calle principal de Jericó después de la ocupación británica, el 21 de Febrero de 1918. Se ven allí algunos soldados de Nueva Zelandia y un oficial inglés.*

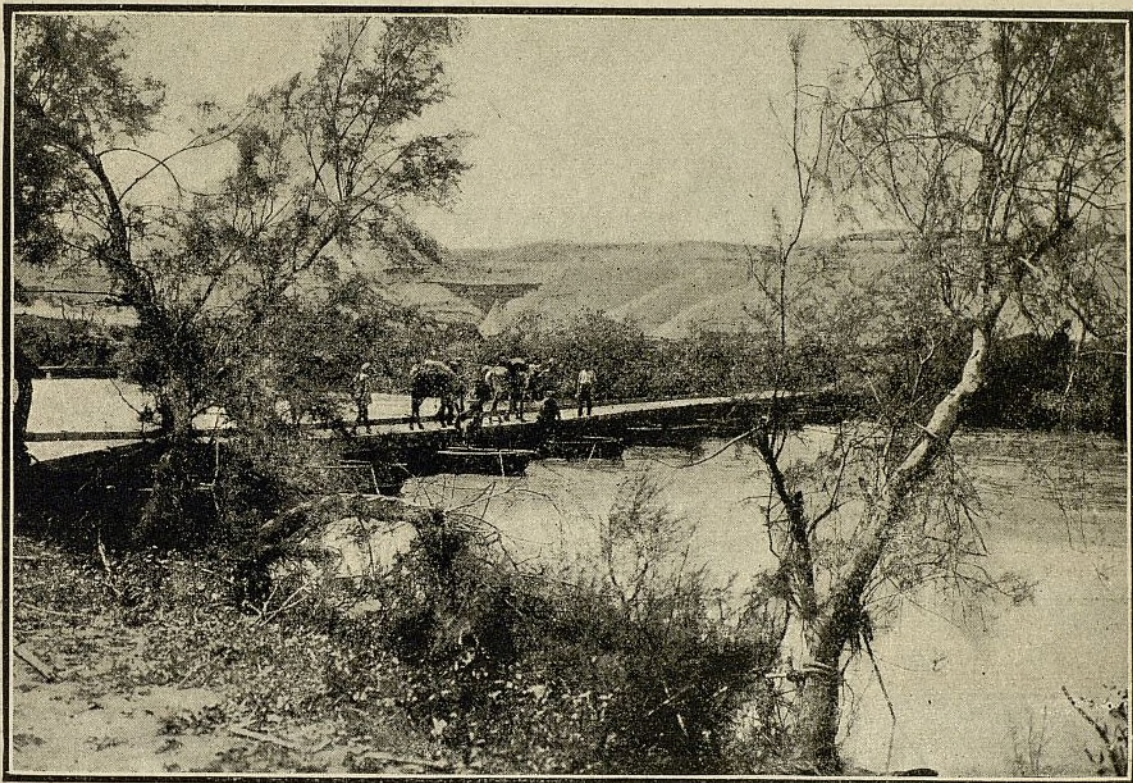
### Operaciones en Palestina.

DESDE el afortunado "raid" llevado a cabo por las tropas británicas sobre el ferrocarril de Hedjaz, a fines de Marzo, varias operaciones se han efectuado, más hacia el sur, por las fuerzas árabes del rey de Hedjaz. Entre el 11 y el 14 de Abril el ferrocarril fué demolido en diferentes puntos al norte y al sur de Maan, y en la segunda de las fechas citadas la guarnición turca de Tell Shahm se rindió ante los árabes. El 17 fué atacada la estación de Maan, y el 24 una sección de la línea, más hacia el sur, quedó ocupada. En el curso de estas operaciones cayeron prisioneros 550 turcos.

El último día de Abril el General Allenby reasumió operaciones al este del Jordán con el objeto de despejar la situación por el lado del sur. Se llevó a cabo un segundo raid sobre Es Salt y tomaron la aldea las tropas australianas montadas, el 1º de Mayo, quedando prisioneros 33 alemanes y 317 turcos. Esto trajo por resultado el advenimiento de considerables refuerzos turcos hacia las cercanías de Es Salt.

algunos procedentes de Amman y otros del otro lado del Jordán. Esta última fuerza atravesó el río hacia el norte de Auja y se movió hacia el sur, siguiendo la orilla del río, obligando a una brigada de artillería a replegarse de su posición en la sierra de Rehdi. Esto impuso una rápida marcha de caballería Anzac, desde el sur, para cubrir la retaguardia de la fuerza comprometida en Es Salt. Los ataques turcos por el noreste y el norte sobre la posición Es Salt fueron rechazados el 2 y el 3 de Mayo, con grandes pérdidas para el enemigo; y mientras tanto se hicieron preparativos para trasladar los prisioneros al otro lado del Jordán. Durante la noche del 3 las tropas avanzadas que defendían Es Salt fueron retiradas, y luego el grueso de las fuerzas se movilizó hacia la banda occidental del Jordán, dejando fuertes destacamentos en la banda oriental para proteger los pasos. Las operaciones de los cuatro días dieron por resultado la captura de cerca de mil prisioneros entre alemanes y turcos, además de las grandes pérdi-



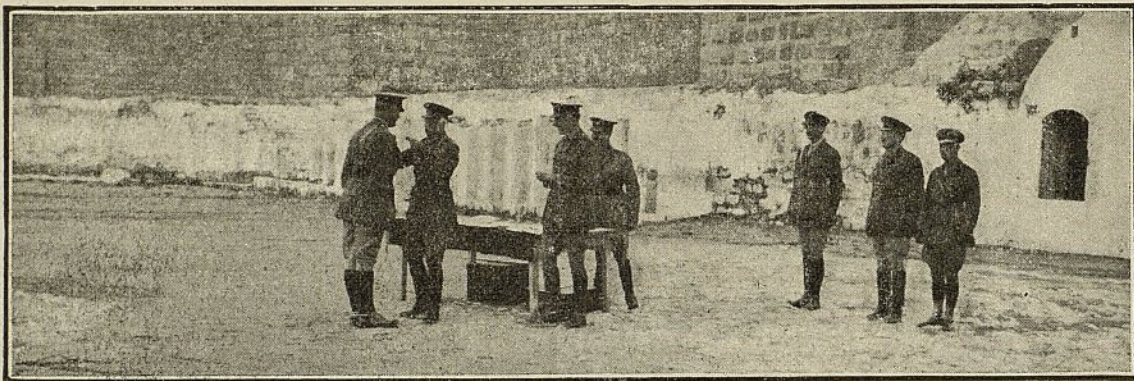


*Puente de barcas sobre el Jordán, en Ghoraniyeh.*



*Una compañía del Regimiento Fusileros de Gales en el frente.*





*El Duque de Connaught condecorando al General en Jefe en Jerusalén.*

das sufridas por el enemigo por razón de muertos y heridos. Entre tanto las fuerzas árabes en el sur aprovecharon esta circunstancia para causar mayores daños todavía en la línea de Hedíaz,

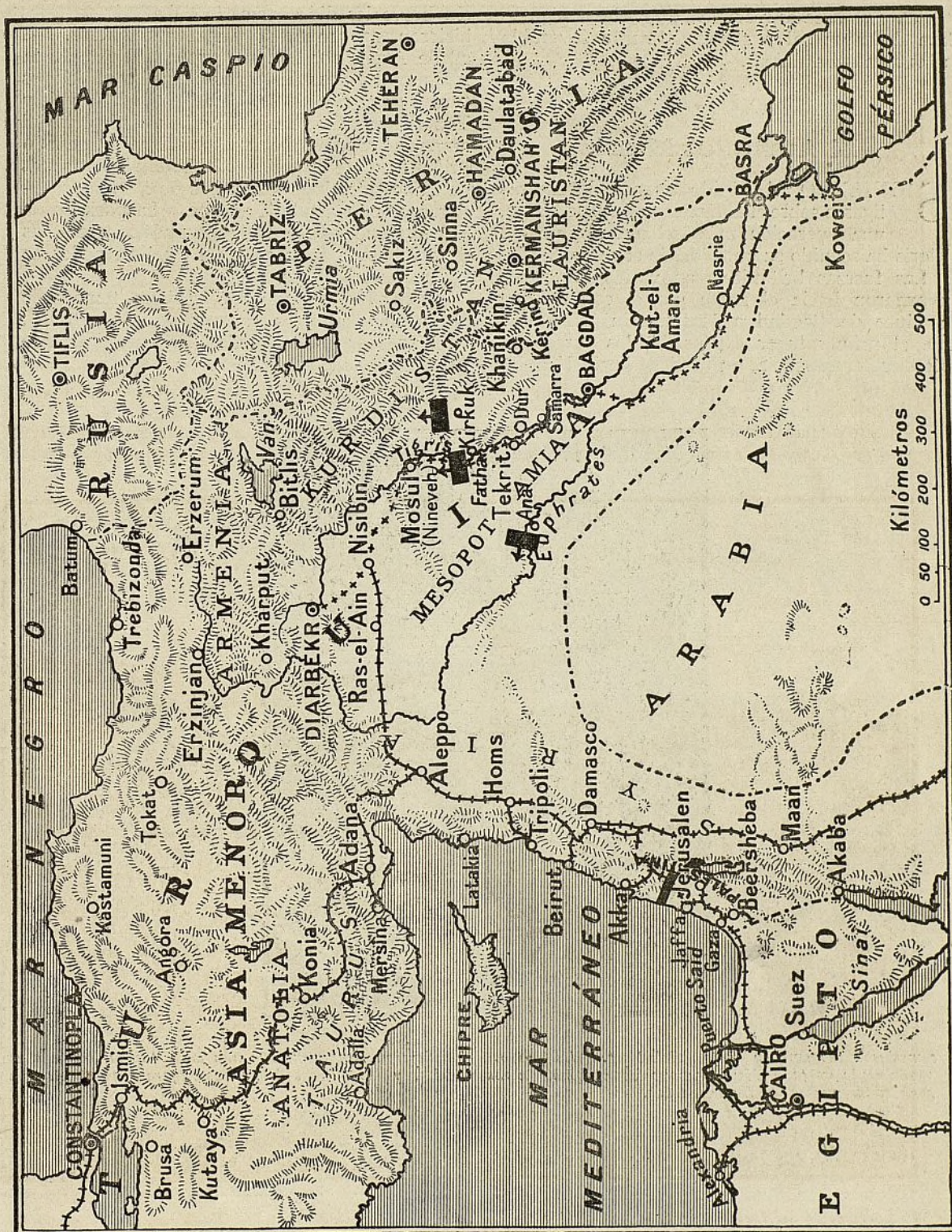
en las cercanías de la confluencia ferroviaria de la estación de Wadi Jerdun.

De esta suerte, las operaciones del mes en el ferrocarril de Hedíaz,—cuya importancia estra-



*El contingente del Cuerpo Real Británico de Aviación durante la ofensiva al mana. Cada uno de los pilotos y observadores que aparecen en la fotografía ha derribado por lo menos tres aviones enemigos.*







tégica y política es reconocida por el enemigo,— han dado un saldo sustancialmente favorable a las armas británicas.

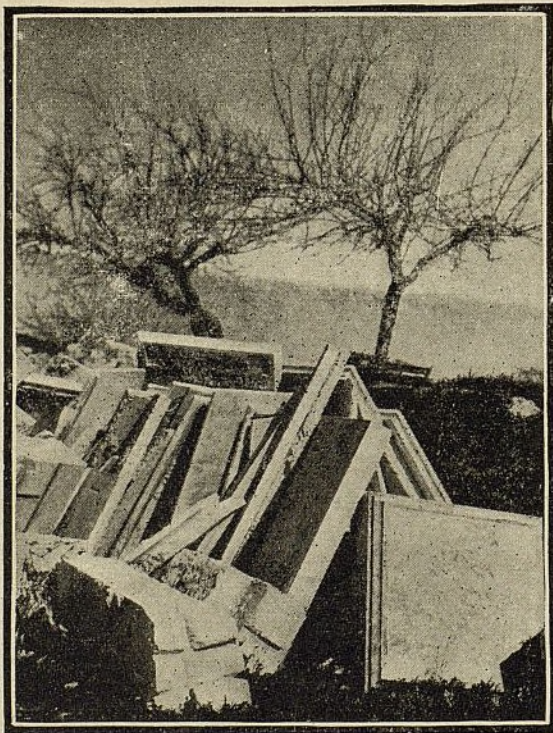
### El Avance en Mosul.

**S**IGUIENDO el rápido avance de fuerzas ligeras sobre el Eufrates, a fines de Marzo, una operación más extensa al este del Tigris ha seguido su curso desde el 24 de Abril.

Las fuerzas británicas, en varias columnas, avanzaron hacia el norte por el camino que conduce de Bagdad a Mosul. En Kifri, que fué el primer lugar capturado, los turcos no ofrecieron resistencia, retirándose hacia Kirkuk.

En breve les dió alcance la caballería y se les hicieron 150 muertos y 528 prisioneros. El 28 de Abril, por la tarde, ya había llegado la infantería, y el 29 fueron atacadas las posiciones turcas en el río Ak Su, entre Yanijah Buyuk y Tuz Khurmatli. La infantería vadeó el río al amanecer y atacó por ambos flancos, tomando brillantemente la posición de Yanijah las tropas de Lancashire bajo los fuegos de las ametralladoras y de la artillería pesada. La posición de Tuz se tornó insostenible y después de tres horas de combate toda la posición cayó en poder de las tropas británicas.

Kirkuk fué ocupado el 8 de Mayo, tomándole al enemigo grandes cantidades de material; y el 11 fueron desalojados los turcos al otro lado del Pequeño Zab, en Alton Keupri.



*El cementerio armenio en Jaja, violado por los turcos. No dejaron sin profanar una sola tumba, ni un solo monumento en pie. Muchos mausoleos mármol fueron robados, y las fuerzas británicas llegaron apenas en tiempo para evitar que se los llevaran todos.*



# DIARIO.

## Abril.

- Abril 22.—Avance de la linea en el sector de Robecq. 68 prisioneros.
- „ 23.—Brillantes raids navales británicos en las bases enemigas de Zeebrugge y Ostende. Los franceses rechazan violentos ataques en Dranoutre.
- „ 24.—Fuertes ataques contra ingleses y franceses al sur del Somme. Pérdida de Villers-Bretonneux.
- „ 25.—Formidables ataques enemigos desde el norte de Bailleul hasta el este Wytschaete. El enemigo toma a Dranoutre y el monte y la aldea de Kemmel. Los ingleses recuperan Villers-Bretonneux. Hacen más de 600 prisioneros.
- „ 26.—Fuertes ataques enemigos desde Locre hasta La Clytte y al través del Canal Ypres-Comines. Locre se pierde y se recupera. Ingleses y franceses avanzan su linea cerca de Hangard. Hacen 900 prisioneros.
- „ 27.—El enemigo toma a Voormezele, pero el lugar es recuperado. Los ingleses toman a Kifri y hacen 40 prisioneros. La caballería hace 583 prisioneros.
- Abri 28.—Un ataque cerca de Locre es rechazado. La fuerza británica atraviesa el Ak Su (Mesopotamia).
- „ 29.—Violentos ataques enemigos sobre las posiciones francesas e inglesas desde Meteren hasta el Lago Zillebeke, y sobre las posiciones belgas al norte de Ypres, son rechazados con grandes pérdidas para los atacantes. Un contraataque francés recupera a Locre y hace 94 prisioneros. La linea aliada avanza ligeramente al este de Villers-Bretonneux. Los ingleses toman Tuz Khurmatli, hacen 300 prisioneros y toman 5 cañones.
- „ 30.—El Almirantazgo da noticia de una nueva area prohibida, en el Mar del Norte, a partir del 15 de Mayo. Los ingleses llegan al rio Tauk; los prisioneros suman ya 1,800. Durante el mes de Abril los ingleses han hecho 5,241 prisioneros, incluyendo 136 oficales.

## Mayo.

- Mayo 1.—La caballería entra a Es Salt y hace 33 alemanes y 317 turcos prisioneros. 9 cañones abandonados en Jisred Damieh.
- „ 2.—Raids afortunados de los ingleses al sur de Arras y al este de St. Venant. 10 prisioneros y cinco ametralladoras.
- „ 3.—Afortunada acción británica en el sector de Hinges. Más de 40 prisioneros. Los ataques enemigos en Es Salt son rechazados. 314 prisioneros. Los ingleses se retiran de Es Salt.
- „ 4.—Los franceses hacen 50 prisioneros en el sector de Locre.
- „ 5.—Se avanza la linea al oeste y al suroeste de Morlancourt. Más de 200 prisioneros.
- „ 7.—Se firma el Tratado entre Rumania y las Potencias Centrales. Los ingleses entran a Kirkuk sin oposición.
- „ 8.—Fuerte ataque enemigo contra ingleses y franceses entre La Clytte y Voormezele. El enemigo penetra en el centro de la linea aliada. Los contraataques ingleses y franceses restablecen las posiciones.
- Mayo 9.—Los ingleses completan la cerrada del puerto de Ostende merced al hundimiento del *Vindictive* entre los muelles. Ataques enemigos al norte de Kemmel y cerca de Albert y Bouzincourt. Se restablece la posición merced a contraataques. Un ataque de sorpresa emprendido por los franceses da por resultado la captura del Parque de Grivesnes. 258 prisioneros. Los italianos toman Monte Corno.
- „ 10.—Los ingleses desalojan al enemigo al otro lado del Bajo Zab, en Alton Keupri. 30 prisioneros y 2 cañones.
- „ 14.—Ataques enemigos al suroeste de Morlancourt, en un frente de cerca de una milla. Contraataque austriaco restablece linea. 50 prisioneros.
- „ 18.—Las tropas australianas toman Ville-sur-Ancre. 360 prisioneros.
- „ 19.—Los franceses avanzan en un frente de 4,000 yardas al este y al noreste de Locre. Más de 400 prisioneros.
- „ 21.—Es rechazado un formidable ataque enemigo al noroeste de Merville.



LONDRES:  
HARRISON & SONS