



AÑO XII . . . MADRID . . . . . NOVIEMBRE DE 1908 . . . . BARCELONA . . . . Núm. 196

## SUMARIO

### TEXTO:

Historia de la Arquitectura cristiana española en la Edad Media, autor D. Vicente Lampérez y Romea, por Manuel Vega y March.

Elementos de la Arquitectura románica española.—Puertas, por Vicente Lampérez y Romea.

Monumento conmemorativo del atentado anarquista contra los Reyes de España.

Historia de la Arquitectura cristiana española en la Edad Media.—Nota bibliográfica.

### GRABADOS:

Láminas sueltas:

XX.—Monumento conmemorativo del atentado anarquista contra los Reyes de España.—Arquitecto: D. Enrique M.<sup>a</sup> Repullés y Vargas.

XXI.—Puerta lateral del pórtico de la Gloria, en la Catedral de Santiago de Compostela.

Retrato de D. Vicente Lampérez y Romea.

Puerta de San Quirce (Burgos).

Puerta principal de la iglesia parroquial de Agramunt (Lérida).

Puerta de San Fiz, de Cangas (Galicia).

Puerta de San Salvador de Leyre (Navarra).

Puerta lateral de la iglesia parroquial de Agramunt (Lérida).

Detalle de la puerta de Santa María de Ripoll (Cataluña). (2 reproducciones.)

Apostolado de la puerta occidental de San Vicente de Ávila.

Detalle del portal de la Gloria, Santiago (Coruña). (2 reproducciones.)

Detalle de la puerta de Santa María la Real, de Sangüesa (Navarra). (2 reproducciones.)

Puerta de San Pablo del Campo (Barcelona).

Detalle de la puerta de San Pedro de Galligans (Gerona).

Detalle de la puerta de Santo Tomé, en Soria.

Puerta de la Magdalena, en Zamora.

Puerta de San Miguel, en Estella (Navarra).

Alguaza de la puerta de la Catedral de Lugo.

Friso de la puerta de Santiago, en Carrión de los Condes (Palencia).

Puerta del N. de la Colegiata de Toro (Zamora).

Fachada del Obispo en la Catedral de Zamora.

Puerta del Palau en la Catedral de Valencia.

Puerta principal de San Vicente, en Ávila.

Detalle de la Puerta de Santa María de Estibáliz (Ávila).



D. VICENTE LAMPÉREZ Y ROMEA  
ARQUITECTO

autor del libro *Historia de la Arquitectura Cristiana española en la Edad Media*, recientemente publicado.



# HISTORIA DE LA ARQUITECTURA CRISTIANA ESPAÑOLA EN LA EDAD MEDIA

AUTOR: D. VICENTE LAMPÉREZ Y ROMEA

## I

**L**A publicación de este libro era un suceso descontado para todos los que con algún afán veníamos siguiendo desde los primeros años la labor literaria del señor Lampérez, que lo precedía y anunciaba.

Acongojábanos á veces el temor de que esa aparición hubiera de demorarse en demasía por razones tan poderosas en una empresa editorial como son el coste de un libro extenso, que exige buen papel, impresión cuidadosa y extraordinario número de grabados, y lo reducido del público á quien especialmente se dirige; pero, á pesar de él, manteníamos la esperanza de que el señor Lampérez tendría la fortuna, en plazo no muy largo, de vencer esa dificultad y hallaría ocasión de realizar lo que sus numerosos artículos, estudios y folletos delataban como aspiración constante de su labor investigadora, reuniendo en una obra, comprensiva y sintética, lo nuevo que tenía que decirnos, adicionado con lo más y lo mejor entre lo mucho que la historia crítica de nuestro arte le debe ya por sus trabajos anteriores.

Felizmente, ha llegado ese momento: el deseo de los admiradores del señor Lampérez, y el noble propósito de él mismo, han sido satisfechos en la realidad; y el libro que hacían presumir y esperar sus escritos de siempre — avanzadas prestigiosas de una fuerza robusta y envidiable —, se halla en nuestras manos, produciéndonos asombro por lo considerable de la labor, entusiasmo sin fin, por lo que para el arte nuestro, tan grande y tan querido, representa.

Aun antes de abrirlo, antes de engolfarnos en la lectura de esas 700 páginas, á las cuales seguirán otras tantas, consagradas todas ellas al estudio de nuestro pasado artístico en una de sus épocas más interesan-

tes y gloriosas, cúmplenos festejar el suceso de su aparición, por lo que él en sí mismo revela y acredita. Por la fuerza de voluntad que supone el solo acometimiento de una empresa tan vasta, tan erizada de dificultades, tan expuesta á desmayos. Por la persistencia que exige en el trabajo de investigación, mil y mil veces árido y espinoso, á través de documentos oscuros y de opiniones encontradas. Por el entusiasmo en que debe nutrirse constantemente, á favor del arte y la cultura, sin que sean parte á extinguirlo jamás las preocupaciones y desvelos que á todos nos agobian en la vida moderna, ni la indiferencia desdeñosa con que algunos atienden á este género de obras, ni la enemiga que despierta en otros la aportación de una personalidad vigorosa á esos estudios.

Si sólo esas circunstancias concurrieran en la obra de que se trata, ya su publicación sería para los arquitectos, para los arqueólogos y para el arte en general, suceso fausto. Que á todos nos alcanzan y favorecen por igual los beneficios en que es pródiga siempre una obra grande, sea cualquiera el orden á que pertenezca, por la enseñanza que difunde, por la consideración pública que reporta y por el enaltecimiento moral en que nos envuelve. Festejémoslo, pues, desde el primer momento, tributando por anticipado un caluroso y merecido aplauso á quien todo eso logra al publicar un libro que representa por lo menos el fruto maduro y sazonado de la labor de una gran parte de su vida, consagrada al arte.

Y ahora, penetremos en él...

## II

Penetremos en él con todo el respeto que merece de nosotros, fervientes amadores del arte arquitectónico, el asunto á que el libro se consagra. Penetremos en él, y al hojearlo



tengamos en cuenta que ésta es la primera obra de su género y extensión que se publica en España con criterio científico y artístico á la vez, directamente inspirados en los rumbos de la moderna y razonadora crítica de las artes históricas. Recordemos —con veneración— los libros de otros días en que espíritus amantes de la belleza arquitectónica quisieron rendirla culto estudiando á su modo los monumentos de los siglos medios; recordemos los esfuerzos, muy á menudo infructuosos, con que hábiles é ilustrados escritores pretendieron evadirse á la presión ejercida sobre ellos por intransigencias de escuela á que, quizás, á su pesar, obedecían, pero de las que no sabían ó podían prescindir; recordemos los entusiasmos, antes líricos que conscientes y razonadores, de ilustres tratadistas, á los cuales, con todo, debemos honda gratitud, ya que no considerables enseñanzas; recordemos, por último, con mayor admiración y estima los muchos y luminosos trabajos de carácter monográfico con que han enriquecido el caudal de conocimientos en esta materia, modernamente, en España, arquitectos y escritores eminentes, entre los cuales la pluma no puede dejar de escribir, complaciéndose en ello, los nombres ilustres de los Ríos, Riaño, Velázquez, Rogent, Repullés, Villamil, Mérida, Gestoso, Serrano Fatigati, Doménech, Agapito, Casanova, Puig, Font y Gumá, Gómez Moreno, y otros varios, y tributemos al libro del señor Lampérez la justicia de colocarlo entre esta ya abundante y gloriosa producción en el lugar preeminente que le corresponde, por el carácter de generalidad de su asunto, el cual, al agrandar el radio de acción de su influencia, da á sus investigaciones y enseñanzas más supremo valor y acrecienta extraordinariamente las dificultades y esfuerzos de su preparación.

El libro del señor Lampérez, al abarcar toda entera una época interesantísima y extensa de la historia del arte español, quizás la menos conocida, ó, por lo menos, la más expuesta á diferencias esenciales de apreciación, tanto en lo histórico como en lo artístico, constituye lo más completo que en su género poseemos hoy en nuestra patria. No es, ni el autor lo ha pretendido nunca, una historia general de nuestro arte, ni aun de la total arquitectura de la Edad

Media; pero, por la forma en que está tomado el asunto y por los enlaces que el autor —respetuoso con la verdad histórica en el arte (distinta en sus conclusiones de la historia de los sucesos sociales y políticos)— establece con las épocas anteriores y posteriores, es decir, con los primeros siglos del Cristianismo y con la Edad Moderna, y además con las civilizaciones contemporáneas, tiene sabor de historia general, y no se nos ofrece aislada de ella, sino como parte de un todo, perfectamente armónico y perfectamente conocido de su autor. Y éste es uno de los grandes méritos de conjunto que se advierten prontamente en la obra de que estamos tratando. El autor podrá en lo sucesivo completar ó no la historia general de la arquitectura en nuestra patria (¡y ojalá que lo hiciera!); pero, si lo hace, no tendrá por qué rectificar en lo más mínimo su obra de hoy, *en su espíritu*, pues en él late ya el concepto elevadamente sintético, ampliamente comprensivo que caracteriza á las obras influídas de un sentimiento universal.

Otro de los grandes méritos del libro, también prontamente manifestado al que estudiarlo se propone, es la claridad. No sólo la claridad de expresión, el arte mágico de decir cada cosa con sus palabras propias y hallar en el pensamiento el molde adecuado á cada idea para que estas palabras sean estrictamente las precisas, sin que la locución pierda elegancia ni la brevedad obscurezca los matices del criterio, sino la claridad fundamental, la diafanidad de pensamiento, que se traduce ó se revela en todas las partes, desde el plan del libro hasta la forma material en que aparece impreso. De éste puede decirse sin exageración la expresiva frase de que *entra por los ojos*: tal es el arte con que está concebido, compuesto y agrupado; tan adecuados son á las categorías ideales del estudio que realiza, las clasificaciones, los títulos, el orden de materias, la extensión de los capítulos, y, por último, hasta la felicísima sucesión y diferenciación de tipos en la materialidad de la impresión.

### III

El criterio que ha guiado al señor Lampérez en la composición de su nueva historia, no puede ser más simpático á los ojos



de los arquitectos ó de los amantes de este arte. Tiene su raíz en el análisis detenido, en el estudio conciso y pertinaz del monumento: su desarrollo en la labor de comparación y de contraste entre todo lo que constituye en arquitectura la estructura y la forma de los edificios: su remate en la proclamación de las respectivas teorías técnicas (en lo artístico y en lo constructivo), que son los verdaderos lazos de parentesco que traban entre las obras estudiadas relaciones eternas é indestructibles, por encima de toda otra presunción puramente cronológica ó externa.

Este criterio es indudable que da al libro del señor Lampérez un valor intrínseco que en vano han de pretender otras obras concebidas con arreglo á distinto plan. No es nuevo, ciertamente, pero eso no excluye su excelencia; antes bien, el éxito ya logrado en la preferencia de los conocedores y sacerdotes del arte, por otras obras inolvidables é imperecederas realizadas con sujeción á él, es la mejor garantía de su bondad y de su eficacia doctrinal.

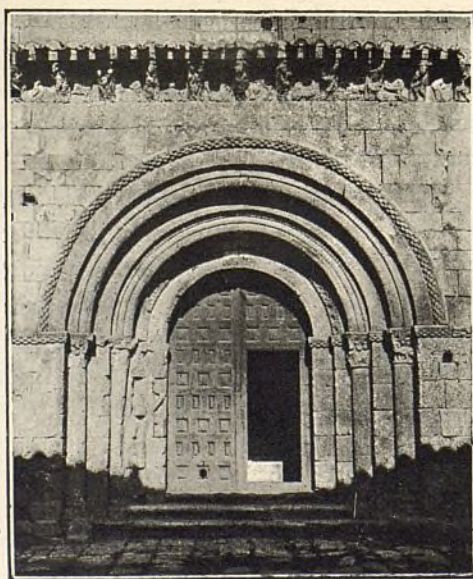
Claro es que realizar una obra en esta forma exige una preparación antecedente mucho más considerable, por lo menos en lo que al conocimiento de la teoría y de la práctica de la arquitectura se refiere. De ahí el encanto que en el estudio, ó simplemente en la lectura de esas obras se recibe, ya que la enseñanza histórica va tejida sutilmente con la crítica razonada de las formas artísticas y con la exposición paulatina de los principios esenciales é inmutables del arte arquitectónico. Y es porque en ellas no asistimos sólo como curiosos espectadores al desfile más ó menos vistoso de hechos sucesivos, cuyas conexiones aparecen un tanto obscuras; sino que penetramos en la entraña del arte, asistimos al proceso psicológico de su desenvolvimiento á través del espíritu de una civilización ó de una

época, tomamos parte en sus afanes, en sus ansias, en sus luchas, nos hacemos devotos de su ideal, é interesados ya por él, logramos para la percepción de los hechos reales la viva luz que en el seno de la inteligencia ha despertado el análisis de todos esos actos interiores que los producen ó los determinan en el espacio y en el tiempo.

#### IV

De acuerdo con estas ideas, ha trazado el señor Lampérez el plan completo de su historia. No se ha sujetado en ella á las clasificaciones corrientes en esta clase de estudios, y el lapso de tiempo que estaba bajo su jurisdicción de historiador ha sido dividido por él en forma no prevista por los tratadistas de sucesos de otro orden, pero muy congruente con el resultado final de las enseñanzas de su libro.

No es un misterio para nadie de los que conocen de esas cosas, que las artes, aun hallándose tan ligadas por su espíritu á la sociedad en que viven, como por su propia índole se halla la arquitectura, siguen en su marcha evolutiva un proceso que no se amolda estrictamente al curso de los acontecimientos exteriores, por radicales y culminantes que éstos sean. Ni la persistencia de un estado social y político determinado, ni sus bruscas sacudidas y trastornos, suelen coincidir jamás con la evolución lenta, pero incesante, de la idea artística en el sentimiento humano. En el primer caso porque su quietismo se aviene mal con la constante transformación que el arte exige; en el segundo, porque la nueva idea, prontamente erigida en dictadora para la vida política y social, necesita en la del arte ir engendrando nuevas formas, nuevas leyes de distribución de la materia, una nueva idealidad que substituya á las anteriores. Y esa substitución no se improvisa en ningún caso:



Puerta de S. Quirce (Burgos)

Fot. de Vadillo



ARTE ANTIGUO



PUERTA PRINCIPAL DE LA IGLESIA PARROQUIAL DE AGRAMUNT (Lérida)





Puerta de S. Fiz (Galicia)

Fot. de Castillo

ni con la ruina absoluta de un imperio, ni con el entronizamiento repentino de una institución: exige, primero, la fermentación escondida en el seno de toda una sociedad; más tarde, la labor iniciadora de los artistas precursores que van tanteando en las tinieblas de lo desconocido para ir las disipando; luego, tal vez, la fusión de esas nuevas formas, apocadas y débiles, con las antiguas, como si de la amalgama hubiera de brotar el nuevo espíritu creador; al fin, la labor valiente y decidida del artista definitivo que de la obscuridad y vacilación de sus predecesores saca la luz. Maravillosa sucesión de estados contradictorios en la vida del arte, que engendra esa variedad infinita de formas, no ligadas sino muy débilmente por leyes cronológicas: sucesión que produce esa portentosa riqueza de creaciones, más ó menos transitorias, en las cuales palpita siempre, con intensidad conmovedora é inconfundible, el ansia de ideal, que tan poderosamente nos subyuga en ellas.

El señor Lampérez ha procedido cuerda-mente al otorgar á esos períodos la importancia que tienen, y al decirnos que sus límites no encajan en las divisiones formalistas de siglos ó de épocas. Es cierto: esos límites son ciclos á su vez, y no de escasa duración, en que los caracteres de los que les anteceden y subsiguen se compenetran y confunden: las líneas divisorias se esfuman y se pierden: lo que en un lugar es época de prepa-

ración, es en otro ya la alborada de un nuevo credo artístico. Por eso la base de toda clasificación para este género de estudios deben dárnosla las propias obras historiadadas, no la cronología, y aun, apoyados en aquélla, admitir la máxima latitud de criterio para que sea posible primero la agrupación y luego el análisis aislado de los ejemplares, única fuente directa y real de conocimiento.

El autor, al comprenderlo y practicarlo así, nos ha dado clara muestra de su saber hondo y bien orientado en cuestiones de arte, y de su personalidad evidente de historiador y crítico. Los que conocen la enorme presión ejercida sobre la labor intelectual por las opiniones admitidas ó divulgadas ya por otros sabios, y la dificultad de substraerse á ella, haciendo, por sistema, de la reflexión algo exclusivo y propio, son los únicos que pueden juzgar acertadamente de esta fase esencialísima en el trabajo realizado por el señor Lampérez.

## V

Para el estudio del arte arquitectónico cristiano en la Edad Media, divide el autor á este período en dos grandes épocas, separadas en el siglo XI, que llama respectivamente *Alta* y *Baja* Edad Media. El siglo XI, que, con las salvedades de concepto antes indicadas, viene á constituir el guión de enlace de estos dos períodos, señala el momento crítico del arte medioeval en España, la irrupción de corrientes artísticas extranjeras que modifican hondamente el curso



Puerta de Salas en Huesca

Fot. de Landas

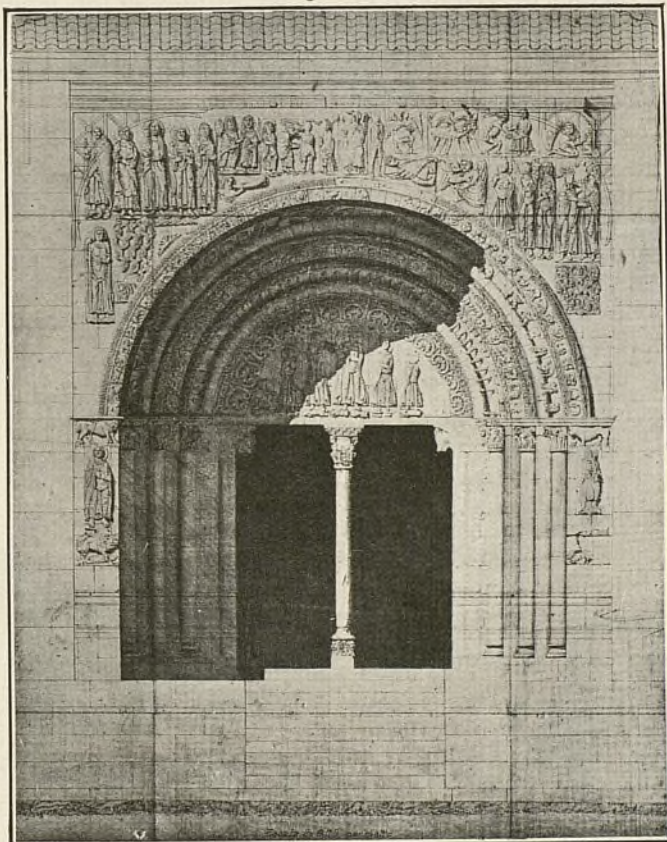


hasta entonces algo tenebroso y vacilante de la arquitectura nacional en formación aún, más que en plena vitalidad.

Esos dos períodos, de caracteres distintos y antagónicos, hállanse perfectamente determinados por las frases con que el señor Lampérez los define. He aquí sus palabras: «En el estudio de la *Edad Media* me separo un tanto de la clasificación consagrada. Entiendo que en esta época, además de la

»más grande que vieron los siglos. La distinción entre estos dos períodos, general á todo el arte cristiano de Occidente, es todavía más profunda en España, porque en el siglo xi, donde se dividen la Alta y Baja Edad Media, es cuando se verifica la invasión del arte extranjero, que, truncando el propio, cambia ruda y radicalmente el modo de ser de nuestra arquitectura.»

El estudio de esos dos períodos, que cons-



Puerta de S. Salvador de Leyre (Navarra) Dibujo de R. Amador de los Ríos

»etapa de estrechez y apocamiento artístico que comprende los primeros siglos del Cristianismo libre, hay dos grandes períodos con caracteres opuestos y determinados. Es el primero la *Alta Edad Media*: ese oscuro período en el que la arquitectura no sabe crear formas propias y vive de adaptaciones más ó menos felices, de los elementos del clasicismo, bastardeados por la penuria de los tiempos y por las inyecciones del arte septentrional. En la *Baja Edad Media*, por el contrario, la sociedad cristiana de Occidente alcanza su apogeo, y con él llega á la creación de una arquitectura propia, tan grande como la

tituyen el objeto directo de la obra, y alcanzan una exposición muy detallada, está precedido de una sucinta reseña referente á los primeros siglos del Cristianismo, y será seguido, al final, de un apéndice consagrado á la Edad Moderna ó Renacimiento.

El orden de exposición de las materias que son objeto de la labor realizada por el señor Lampérez, es de una claridad absoluta, y, además, de una gran eficacia para abarcar todos los extremos pertinentes.

Comienza cada una de estas grandes divisiones del libro por un resumen histórico, trazado á grandes rasgos, con nobilísima elevación é imparcialidad de criterio, que



bien puede llamarse magistral. En él figuran los sucesos de más efectiva influencia en la vida social de cada período, sea cualquiera su carácter, descritos y comentados sólo en lo preciso para la comprensión del estudio subsiguiente de detalle, pero con tan certero dominio del asunto, que todos ellos adquieren la proporción exacta de su influjo real, así en extensión como en intensidad. Las páginas de estos resúmenes, que estimo de gran valor, son fruto de una madurez de inteligencia y de una lucidez de visión en el conocimiento de la historia, realmente admirables.

Á ellos siguen el trazado y estudio de los caracteres generales arquitectónicos en el período de que se trata. De él surge, naturalmente, la división de la totalidad del período en distintas partes, ya caracterizadas directamente por el uso ó la creación de un estilo determinado, más que por las fechas de su duración. Así, la *Alta Edad Media* da lugar á tres grupos que son: *Estilo visigodo* (siglo v al viii); *Estilo muzárabe* (siglo viii al xi), y *Estilo asturiano* (siglo viii al xi); y la *Baja Edad Media* á otros tres, que son: *Estilo románico* (siglo xi al xiii), *Estilo ojival* (siglo xiii al xvi) y *Estilo mudéjar* (siglo xiii al xvi). De esta clasificación es de la que dice el propio autor, y ello concuerda con todo lo expresado anteriormente, que *no ha de tomarse con criterio cerrado, pues sus partes se compenetran y esfuman entre sí, en transiciones muy variadas*.

Cada uno de estos grupos es objeto después de un análisis en que se determinan y definen los caracteres generales del estilo arquitectónico en totalidad. El estudio y clasificación, ya especiales, de él, se hace por distintos conceptos, en los cuales el autor expone, no sólo un número inmenso de datos más ó menos conocidos, sino gran cantidad de observaciones propias, algunas de ellas de eminentísimo interés. Por su *cronología*; por sus *escuelas*; por los *elementos*; por la *geografía*, y, finalmente, por los *monumentos*.

Quizá de cada uno de estos estudios, todos ellos igualmente interesantes para el conocimiento completo de la marcha general del arte, el de mayor interés para los conocedores ha de ser el que se refiere á los *elementos*, en el cual se van detallando y precisando todos los constitutivos de la edi-

ficación, dentro de cada estilo. Es éste un examen de utilidad indiscutible, tanto por las deducciones que de él se derivan para el conocimiento exacto de la historia, cuanto por el fundamento técnico, esencialmente arquitectónico, en que se basa y se revela á cada instante en esas hermosas páginas, plenas de doctrina.

## VI

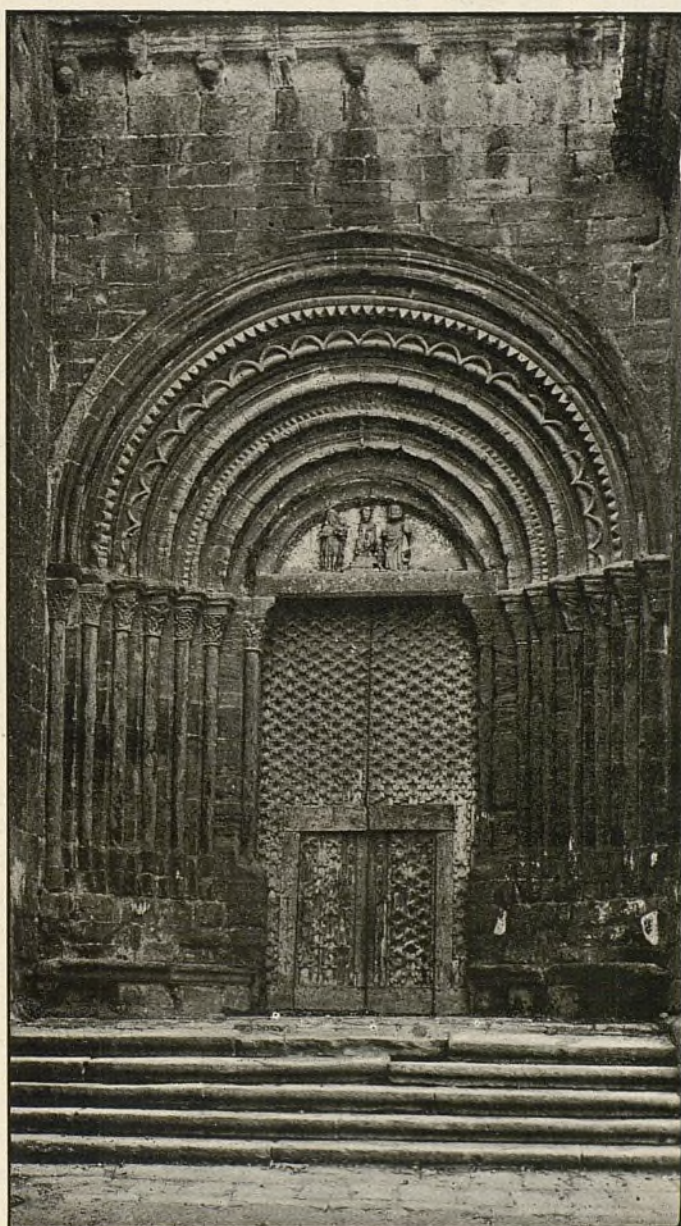
El estudio de los *monumentos* constituye por sí solo uno de los grandes méritos de este libro. Tan considerable es el número de los que en él figuran, bien descritos, bien adicionada la descripción y análisis con datos gráficos complementarios. En este punto, el señor Lampérez ha sido pródigo, y ha hecho bien, pues para el conocimiento de cada estilo nada hay como el estudio aislado y en detalle de sus obras, así como para la comprensión de todo monumento es mucho más eficaz un dibujo, un plano ó una fotografía, que la reseña más elocuente y pintoresca.

Cuidando de advertirnos el autor que no se ha propuesto, ni con mucho, formar un inventario monumental de España, empresa difícil, larga y desproporcionada con el objeto de este libro, lo cierto es que en él queda incluída la más abundante y rica colección de estudios particulares de obras arquitectónicas de la Edad Media que haya visto jamás la luz en nuestra patria. Esta sola parte, aun no viniendo avalorada por todas las demás (superiores en el concepto) á que nos hemos referido, constituiría ya un compendio práctico, notabilísimo, de historia y bastaría á acreditar la utilidad imponderable de la hermosa publicación á que nos referimos.

No constituye cada uno de esos estudios una monografía completa de los monumentos de que tratan, ni es preciso al objeto que deben satisfacer; pero en cada uno existe cuidada y detallada mención de cuanto caracteriza al monumento y le da personalidad bastante, bien para sumarse á los similares del estilo, bien para determinar en él una variante merecedora de conocimiento. En el desarrollo de este punto de su trabajo, el señor Lampérez hace gala, — sin proponérselo, por la fuerza misma de su labor — de lo extenso de su cultura artística, de lo



# ARTE ANTIGUO



PUERTA LATERAL DE LA IGLESIA PARROQUIAL DE AGRAMUNT (Lérida)



seguro de su erudición, de lo nutrido de sus observaciones, y, al par, de sus brillantes dotes de expositor, ya que consigue, siendo tan numerosos los ejemplos aportados y á veces tan parecidos los rasgos salientes que se hacen notar en ellos, dar artística variedad á la reseña, sin omitir nada de lo esencial ni adulterar la impresión de cada obra con oropeles ajenos á la noble y gallarda sencillez de su lenguaje.

## VII

Antes de acometer el estudio de las épocas históricas comprendidas en la denominación común de Edad Media, al cual nos hemos ido refiriendo, dedica el señor Lampérez un largo prólogo ó preliminar al análisis de algunas que él llama *Cuestiones generales*. La consideración previa de las materias que bajo de ese epígrafe se ofrecen á su labor contituye un trabajo notabilísimo y original, que es digna portada del libro en cuya lectura nos inicia, y aborda con curiosos pormenores y presunciones sagaces y fundadas, multitud de asuntos históricos de interés, que no podían fácilmente tener cabida en otros lugares de la obra, como no han solido tenerla en otras similares.

Estas 80 páginas incluídas al comienzo del libro de 700 (este primer tomo contiene 730 y 590 grabados) sólo podían ser fruto de la inteligencia honradamente razonadora del señor Lampérez, de su espíritu abierto á todo estímulo de estudio, de su inquietud constante de investigador que no se satisface en el proceso de la historia ó de la técnica con el dominio de los hechos producidos, sino que gusta de poseer igualmente las raíces fundamentales de esos hechos para hacer en ellas la experimentación y captura de toda la verdad externa é interna de los procesos que analiza.

Por eso su obra nos da en todas sus partes la imagen compleja, robusta y convincente de la realidad fielmente retratada. Arte es el del señor Lampérez, en la composición de todos sus escritos, de tal índole, que sorprende por su externa llaneza y asombra por el jugo interno que lo vivifica. En él se ofrecen, compenetrados, amalgamados, pero no confundidos en la expresión, ora el minucioso análisis, de cuyo procedimiento, sabiamente practicado, tan maravillosos resultados consigue, ora la atrevida y clarividente síntesis, con que allá en las majestades de su inteligencia soberana, liga la razón de ser de todas las cosas, descubriéndonos las leyes con que se relacionan en el espíritu de los tiempos.

Por eso en la obra de que trato, todas las partes se hallan á la misma considerable altura, como que en ellas está presente siempre el espíritu del señor Lampérez, que aporta, además de sus cualidades intelectuales, á toda ella, el fuego sagrado de su entusiasmo por el arte y de su amor por la patria, cuyas glorias artísticas recoge. Por eso, el eco acompañatorio de esta obra será, en todo lugar donde se lea, un nutrido y caluroso aplauso, expresión única de la conmoción que en el ánimo del leyente ha de producir su honda y luminosa espiritualidad.

Volviendo al capítulo de las Cuestiones generales, de cuyo contenido deseo hacer mención, enumeraré algunas de las materias que contiene, claramente indicadoras de la entidad de esta parte de la obra. Son éstas: un estudio de las *Fuentes de la arquitectura cristiana y característica de la española*, en el cual, á grandes rasgos, esboza el curso seguido por el arte en los siglos medios y las influencias concurrentes en él; una afortunadísima y curiosa disquisición de la personalidad del arquitecto ó director de obras, en



Detalle de la puerta de Sta. María de Ripoll (Cataluña)





Apostolado de la puerta occidental de S. Vicente de Ávila

Fot. de Moreno

la cual atiende al nombre facultativo, á la retribución, á la posición social, al fantaseado anónimo de los maestros, y á la consignación de los más notables entre los recordados por la historia; un estudio paralelo de éste, en relación á los obreros, de los cuales nos dice igualmente sus clases, su posición social, su retribución, las corporaciones que formaban, aduciendo sobre cada extremo datos interesantes y curiosos que nos encadenan con placer á su lectura; un detenido análisis y clasificación de los signos lapidarios, completísimo y lleno de noticias; un estudio muy hondo, rebotante de saber práctico y teórico, dedicado á la organización y marcha de las obras, de las cuales nos cuenta los recursos pecuniarios que exigían, el orden y modo de implantación de los trabajos, la formación de los proyectos, la realización mate-

rial de las obras, las ceremonias y costumbres más usuales durante ésta; una ingeniosa exposición de las proporciones y métodos de trazado, en la que aduce, además de observaciones propias, reglas más ó menos claramente expuestas por los mismos maestros de la Edad que historia y que va siguiendo en cada uno de los estilos ó períodos que forma; y, por fin, una breve noticia en que resume lo más importante acerca de los simbolismos y deformaciones perspectivas de los edificios de la época.

Toda esta parte del libro acrecienta su valor histórico, siendo muy grande, con el teórico y doctrinal que recibe de la especial competencia de su autor, claramente manifiesta en toda la extensión de la obra. De esta cualidad, á la cual, por ser tan eminente y característica, me he referido ya, se desprende ese sentido filosófico, sereno y gra-



ve, que informa sus luminosas páginas, matizándolas de tendencias críticas y haciéndolas de indispensable utilidad para Academias, Escuelas, Ateneos y Corporaciones de enseñanza artística.

### VIII

No es posible en un artículo de este género y ante una obra de esa potencialidad, descender al detalle de cuanto en ella se contiene. Entre las afirmaciones del señor Lampérez, resultado todas ellas de un trabajo mental serio y bien dirigido, habrá algunas que se impondrán desde el primer instante, otras que darán margen á discusión, algunas, tal vez, que deberán rectificarse. Nada de esto empece á la bondad absoluta de la obra. Todo autor que se lanza á esas empresas con el bagaje de conocimientos que el señor Lampérez posee, comienza declarando, como él lo hace, con modestia digna de su gran talento, que no pretende sentar afirmaciones definitivas. Descubrimientos posteriores, ejemplos desconocidos hoy, hechos ignorados, pueden aportar á la crítica artística datos que den lugar á nuevas deducciones. Negar esto equivaldría á negar la posibilidad de un nuevo y superior conocimiento de las cosas que fueron, y contra esa negación clama el avance de tales estudios en nuestra época, fundado en eso mismo precisamente.

No. Para la gloria del señor Lampérez basta con que su obra sea, en la actualidad, la más completa, la mejor orientada, la más sólida de todas las que á su asunto se contraen. Los datos desconocidos que tienen cabida en ella; los muchos desperdigados y confusos que en ella han pasado á formar parte de un todo orgánico y vivo; la orientación, esencialmente moderna, de la inves-

tigación histórica, ya no á merced de la sugestión de una fecha borrosa ó de un documento más ó menos auténtico, sino firme y segura en sí misma, como apoyada en la razón crítica y en el dominio de la técnica; la riqueza de comprobación que se desprende del adicionamiento de ejemplos numerosos, son, con las excelencias de que he hecho mérito en este artículo, los timbres de grandeza que puede ostentar ufana la obra de que trato, y que han de perdurar, sean cualesquiera las investigaciones que subsigan, haciendo de ésta un elemento imprescindible de estudio en todo tiempo.

Por ellos, pues, merece de todos los que al arte nos dedicamos ó atendemos, aplauso y gratitud: de los arquitectos, en primer término, pues con este título y significación la ha dado á luz, para gloria y orgullo de todos los que con el mismo nos honramos.

Al terminar, voy á permitirme sumar á las alabanzas tributadas al señor Lampérez, un recuerdo para otro arquitecto, al cuál éste dedica su obra: el señor Cebrián. Conocedor como soy de su entusiasmo por el arte patrio, de su noble espíritu de hombre moderno, abierto á toda idea de cultura, no puedo menos de contemplar con simpatía su nombre escrito en la primera página de obra tan grande y tan hermosa. La fusión de estos dos nombres, el señor Lampérez y el señor Cebrián, cada cual en su lugar dentro de este libro, es tan confortadora y elocuente, que el ánimo siente al pronunciarlos el blando halago de todas las impresiones que traen consuelos y esperanzas; y ya es mucho si en la tristeza ambiente se abre paso la luz y á su favor se entrevén cimas rosadas que de cuando en cuando embellecen la vida.

MANUEL VEGA Y MARCH.





ARTE ANTIGUO



DETALLE DEL PORTAL DE LA GLORIA, SANTIAGO (Coruña)



# ELEMENTOS DE ARQUITECTURA

## ROMÁNICA ESPAÑOLA

### PUERTAS (\*)

**LA** composición de las grandes puertas románicas constituye una de las creaciones más originales de la arquitectura de la Edad Media, sin parecido en la antigüedad. (1) Por la sabia estructura y por la espléndida decoración, merecen un estudio algo detenido. Pero las españolas son legión, con ejemplares en todas las categorías y escuelas. Brillan como de primer orden las de las CATEDRALES DE SANTIAGO, TARRAGONA, ZAMORA, ORENSE y VALENCIA; IGLESIAS DE RIPOLL, SAN VICENTE DE ÁVILA, SANTO TOMÉ DE SORIA, SAN MIGUEL DE ESTELLA, NUESTRA SEÑORA DE ESTIBALIZ, SANTA MARÍA DE SANGÜESA, SAN SALVADOR DE SEYRE, COLEGIATA DE TORO, ALMENARA (Salamanca), SAN ISIDORO DE LEÓN, SAN JUAN DE BENAVENTE y algunas más. La cronología no es muy segura, y la geografía muy confusa; preferible es, por lo tanto, hacer el estudio por sus elementos intrínsecos, ó sea: 1.º, por su emplazamiento y estructura; 2.º, por su decoración; intentando, finalmente, una clasificación ó agrupamiento por escuelas artísticas.

1.º *Por el emplazamiento y la estructura.* Las iglesias románicas tienen las puertas colocadas, como sitio propio, en los tres hastiales, sobre todo si son iglesias con crucero; así están las de la CATEDRAL COMPOSTELANA, las de la de ZAMORA y CIUDAD RODRI-

go, las de SANTA MARÍA DE BENAVENTE, etcétera, etc. Pero esta regla no es general, pues casi lo es tanto el tener una puerta en el hastial principal y otras en los lados del brazo mayor, como se ve en la COLEGIATA DE TORO, SAN MILLÁN DE SEGOVIA, SANTA MARÍA DEL SAR (de Santiago), etc., etc. Hay también emplazamientos inusitados, pedidos por circunstancias particulares. Así, SAN MIGUEL DE ESTELLA no tiene más que puertas

laterales porque la fachada de Occidente da sobre un acantilado; en SAN JUAN DE LAS ABADESAS hay sólo dos puertas en los muros laterales de los brazos del crucero motivadas por la distribución interior (el brazo mayor destinado á las monjas; el izquierdo del crucero á los hombres; el derecho á las mujeres); en las CATEDRALES DE SALAMANCA y DE LUGO hay puerta en el crucero junto á los ábsides.

Las puertas románicas son una en cada fachada, ó tres en grupo, según la disposición que se hizo luego general en el estilo gótico. La COLEGIATA DE TORO es ejemplo de puertas *únicas*; la CATEDRAL DE SANTIAGO lo es de agrupamiento *triple*, en el Pórtico de la Gloria. Por excepción, razonada por disposiciones interiores, tienen grupos de *dos* puertas los hastiales laterales de esa misma CATEDRAL. En el románico catalán es regla el no haber más que una puerta, por importante que sea la iglesia; por eso es más de notar el caso de la CATEDRAL DE LA SEO DE URGEL, que tiene tres.

Es muy característico de las puertas románicas (aunque no pueda establecerse



Detalle de la puerta de Sta. María la Real de Sangüesa (Navarra)

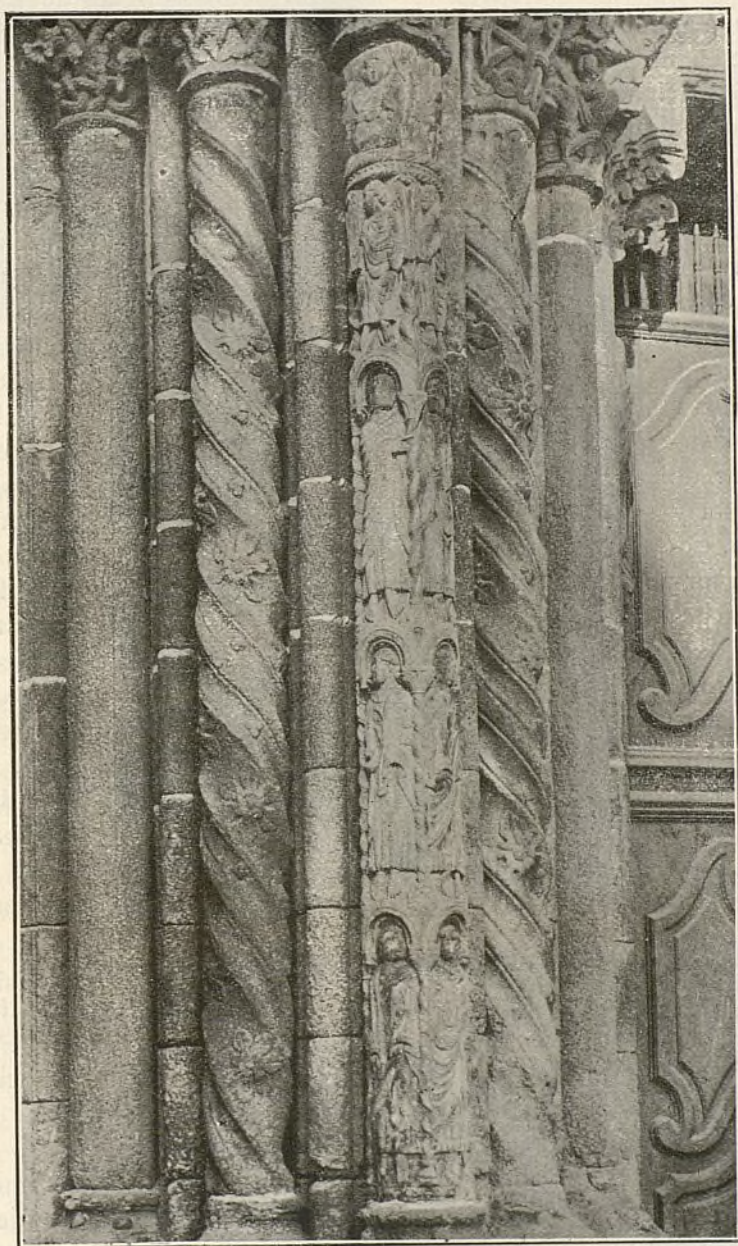
Fot. de Alfonso

(\*) Del libro *Historia de la arquitectura cristiana española*, de D. Vicente Lampérez y Romea, recientemente publicado.

(1) Algún esbozo del sistema se ha querido encontrar en el Palacio de Spalatio. Más claramente se ve en las construcciones de la Persia sasánida y de la Siria cristiana.



ARTE ANTIGUO



DETALLE DEL PORTAL DE LA GLORIA, SANTIAGO (Coruña)



como ley general) el estar colocadas en un cuerpo algo saliente, sobre el plano general de la fachada, el cual se corona con un tejazoz con canecillos, horizontal generalmente (ejemplo, puerta de SAN QUIRCE, Burgos), y en algunos casos excepcionales en piñón (ejemplo, puerta de VALBONA DE LAS MONJAS, Cataluña).

La estructura general de las puertas románicas consiste en un gran sistema de arcos en retirada ó abocinados, sostenidos por columnas adosadas al muro; es decir, un mismo elemento (dos columnas y un arco) repetido en planos sucesivos y en tamaño cada vez menor. (1) La necesidad constructiva de sostener grandes cargas con elementos pequeños y con estructura elástica, y la artística de disimular el grosor y pesadez del muro, explican en parte la formación de esta estructura románica. El factor histórico indudable no aparece tan claro, pues la antigüedad no ofrece nada netamente parecido.

La estructura parcial de los elementos es ésta: las jambas, ó apoyos laterales, en las puertas modestas, se forman con muros escalonados; el tipo puede admitir la sencillez y el barbarismo que muestra la puerta de SAN FIZ; las más importantes tienen en los codillos sendas columnas con basa y capitel, generalmente monolíticas y sobrepuestas, de modo que su misión constructiva es un tanto ilusoria, como se ve en tantas donde las columnillas han desaparecido, de lo que es ejemplo la de SALAS, en Huesca, cuya reproducción acompaña. Á lo más pueden hacer el oficio de apeo ó pieza rígida para evitar el asiento del muro.

(1) Se exceptúa de esta composición la puerta con dintel y jambas de San Pablo de Tarragona. Ya se ha dicho que parece aprovechada de un monumento anterior, acaso visigodo.

Las archivoltas constituyen una serie de arcos concéntricos y en degradación cargando sobre cada par de columnas. Son de medio punto, aunque la iglesia los tenga apuntados en los elementos constructivos. Sin embargo, en el período de transición hay muchas puertas románicas con arco apuntado, como son las de ESTIBALIZ (Alava), MONASTERIO DE RODILLA (Burgos), IGLESIA DE PIASCA (Santander), SANTA MARÍA DE VILLAVICIOSA (Asturias), etc., etc.

El tímpano es un elemento plano que ocupa el espacio entre los arcos y su línea de arranque; aquéllos sirven de arco de descarga al dintel y al tímpano. Consíguese con ello reducir á forma rectangular el hueco útil de la puerta. Pero el tímpano no es indispensable; se ven numerosas puertas románicas que no lo tienen. El tímpano es, generalmente, una sola piedra, como en SANTO TOMÉ DE SORIA; en otros está despiezado, formando dintel adovelado, como en SAN MILLÁN DE SEGOVIA y LAS PLATERÍAS DE SANTIAGO; en otros casos hay un dintel y sobre él carga el tímpano con menor espesor, como en SAN PABLO DE BARCELONA; en algún caso excepcional, como en SAN VICENTE DE ÁVILA, el tímpano carga sobre dos arquillos.

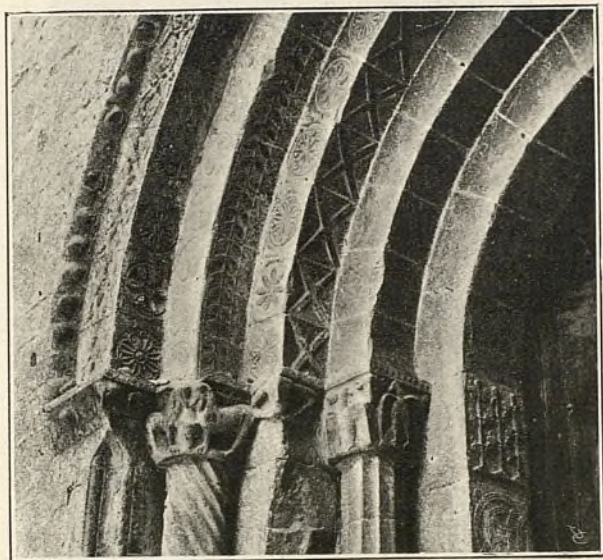
Cuando el tímpano es muy grande, por serlo la puerta que lo contiene, se apea en medio por un mainel ó parte-luz, resultando una división de la puerta á la que se le dió un sentido simbólico: los dos caminos que el hombre puede seguir, el del Bien y el del Mal. El mainel puede ser una simple columna (ejemplo, SAN SALVADOR DE SEYRE), ó un pilar con una importante estatua al frente (ejemplos, SAN VICENTE DE ÁVILA y LA GLORIA DE SANTIAGO).

2.º Por la decoración.—Las puertas románicas están decoradas en grados muy va-



Puerta de S. Pablo del Campo. (Barcelona)





Detalle de la puerta de S. Pedro de Galligans (Gerona)

Fot. de Hartebrise

riables. Desde la sencillísima y humilde en que la decoración se reduce á los capiteles (ejemplo, SANTA EULALIA DE ESPENUCA, Coruña), hasta los más espléndidos ejemplares cubiertos de figuras y ornatos y policromados (ejemplo, el PÓRTICO DE LA GLORIA DE SANTIAGO), hay una escala completa. Es de notar que en este último caso la decoración está concebida como un gran conjunto escenográfico, en el que el *asunto* principal está en el tímpano y los *comentarios* en capiteles, jambas, archivoltas y tímpanos. Así toda la composición del gran PÓRTICO DE LA GLORIA DE SANTIAGO no es sino el comentario de «Cristo Juez el día del Juicio Final», que campea en el tímpano.

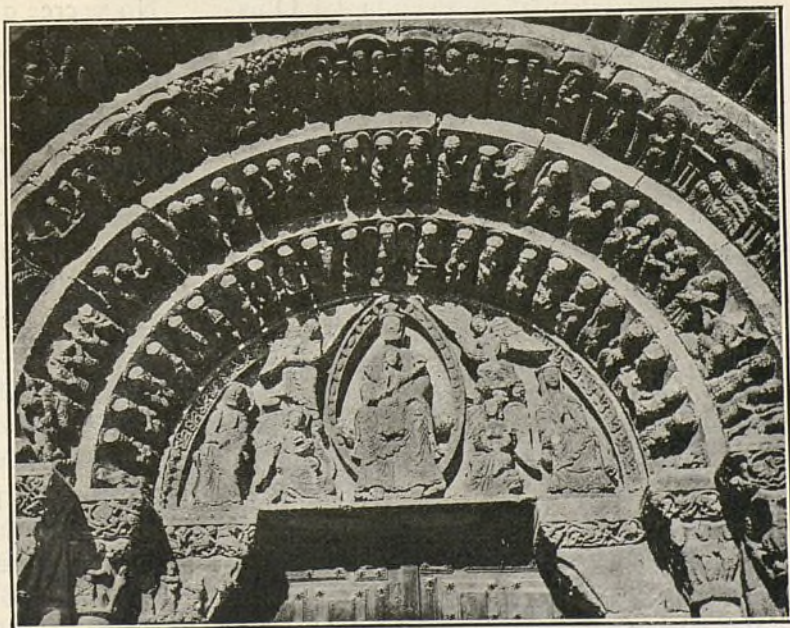
Veamos el detalle de esta decoración. Las columnas de las jambas tienen fuste, basa y capitel. Estos dos elementos entran en sus tipos generales decorativos. Los fustes suelen ser lisos, cilíndricos en la mayor parte de las puertas románicas; pero en las importantes están decoradas de diverso modo. Son ejemplo de fustes con estrías, los de SAN

PEDRO DE ARLANZA (Burgos) (1); con molduras en espiral, los de la GLORIA DE SANTIAGO; de entrelazos trenzados, los de ESTIBALIZ; de imbricaciones, uno de la antigua iglesia de SILOS (Burgos); pequeñas figuras metidas en nichos tiene uno de las PLATERÍAS DE SANTIAGO; tallados serpeados se ven en RIPOLL (Gerona), etc., etc. En las más suntuosas puertas hay delante de las columnas grandes estatuas de Santos ó personajes bíblicos; ejemplos, PÓRTICO DE LA GLORIA DE SANTIAGO, SANTA MARÍA DE RIPOLL, SAN VICENTE DE ÁVILA, ARMENTIA (Álava), SAN MARTÍN DE SEGOVIA, SANTA MARÍA DE SANGÜESA y algunas otras. Las figuras aparecen delante de los fustes más ó menos adosadas; pero en algunos casos lo están tanto, que casi desaparece la columna, substituída por la figura, que adquiere carácter de cariátide ó telamón (ejemplo, SANTA MARÍA DE SANGÜESA).

Respondiendo á la diversidad de ornatos característica de la arquitectura románica, en una misma puerta hay fustes lisos y ornados y en éstos varían los de las diversas clases que he señalado.

*Archivoltas* lisas ó sencillamente moldadas con baquetones, son las propias de las

(1) Hoy en el Museo Arqueológico Nacional.



Detalle de la puerta de Sto. Tomé en Soria

Fot. de Olavarria



iglesias más antiguas ó más modestas ó secundarias. Por humildes tienen archivoltas de esta clase SANTA MARÍA DE PORQUERAS (Gerona) y SANTA EULALIA DE LA ESPENUCA (Coruña); por muy arcaicas se decoran con muy gruesísimos baquetones las de la CATEDRAL DE JACA, SAN ISIDORO DE LEÓN y SAN PABLO DEL CAMPO, de Barcelona; por ser secundarias las de SANTA MARÍA DE BESALÚ (Gerona), SAN MILLÁN DE SEGOVIA y tantísimas más.

Puertas de archivoltas decoradas con motivos geométricos.—Este grupo es el más numeroso, porque cuando se quería obtener un cierto aspecto de riqueza, sin disponer de recursos ni de artistas aptos para ello, el motivo geométrico se impone por la facilidad de ejecución. Los más usados son los siguientes: *los dientes de sierra* ó baquetones en zigzags ya de frente (en lo general) como en la puerta del claustro de la CATEDRAL DE BARCELONA, ya en el sentido del tizón (muy excepcional) como en SAN NICOLÁS DE MIRANDA DE EBRO (Burgos); los *billetes* ó pequeños baquetones interrumpidos alternativamente, como en la portada de SANTA MARÍA DE VAL-DE-DIOS (Asturias); el *ajedrezado* ó plano inclinado dividido en pequeños cuadrados, como en SAN MILLÁN DE SEGOVIA; los *arquillos* entre los cuales aparece el baquetón de la archivolta, como en SANTA MARÍA DE BENAVENTE; las *puntas de clavo* ó flores cuatrefolias geometrizadas, como en la puerta del MONASTERIO DE RODILLA; *lóbulos salientes* como en la del Obispo, en la CATEDRAL DE ZAMORA, ó *entrantes* como en la de la MAGDALENA de Zamora; las *rosáceas*, motivo que parece tomado de galones bizantinos ó de elementos de orfebrería, como en SAN PEDRO DE GALLIGANS, en Gerona.

Puertas de archivoltas, decoradas con motivos vegetales.—Pertenecen al más lujoso tipo y en él pueden distinguirse dos subgrupos. En uno la flora es convencional, indicando las escuelas del Oriente, apartadas por completo de la naturaleza, ó una tradición tenazmente sostenida; así en SAN VICENTE DE ÁVILA, en la puerta Sur de la COLEGIATA DE TORO, en la de la MAGDALENA en Zamora y en otras se ve la hoja de acanto clásica y al lado palmetas y serpeados de hojas y vástagos puramente convencionales, de escuela siro-bizantina.

En el otro grupo, la flora está tomada de la naturaleza local, muy estilizada, y esto basta para aplicarlas en la época de *transición*, como sucede con las hermosísimas exteriores de las HUELGAS DE BURGOS.

Archivoltas decoradas con figuras.—Pertenecen á los ejemplares de más alta importancia y su número no es grande. Citaré los principales tipos. La puerta del Norte de la COLEGIATA DE TORO tiene una archivolta con figuras, de profetas, otra de ángeles y otra intermedia de motivos vegetales. El conjunto es de gran hermosura y de perfecto sentido decorativo. En la puerta de SANTO TOMÉ DE SORIA todas las archivoltas tienen figuras, pero no ya ordenadas, según un sistema simplemente decorativo, sino formando series de *historias* sagradas (ciclos de las vidas de Jesús y de María). Brilla esplendorosamente aquel sentido decorativo en la estupenda portada de la GLORIA DE SANTIAGO. Las figuras de cantores y músicos que ocupan la archivolta de la puerta central, están adosadas á las molduras en sentido radial. En las puertas laterales las archivoltas tienen *historias* colocadas á lo largo de ellas y lo mismo sucede en SAN MIGUEL DE ESTELLA. Es observación importante que en las puertas más puramente románicas las figuras están colocadas en el sentido radial; en las de *transición* ya aparecen puestas en el sentido de la circunferencia, que es la manera que se hace general en la arquitectura gótica.

No se crea que cada uno de estos sistemas decorativos se agrupa en cada una de las puertas románicas. Si hay uno sólo en algunas, como la de SANTA MARÍA DE PORQUERAS, en que son todas las archivoltas lisas, la lateral de SAN VICENTE DE ÁVILA, en la que todas tienen rosáceas; la de SANTO TOMÉ DE SORIA, todas con figuras, etc., etc., es muy frecuente la combinación de varias, como en la de ESTIBALIZ, con hojas y figuras; la del PALAU DE VALENCIA, con elementos geométricos, flora y figuras, etc., etc.

Los *tímpanos* de las puertas románicas son lisos ó esculpidos. Aquéllos parecen estar dispuestos para recibir pinturas que se han perdido (ejemplo, puertas laterales de la CATEDRAL DE TARRAGONA; principal de SAN VICENTE DE ÁVILA, etc.); éstos ofrecen ornatos variados ó composiciones más ó menos complicadas de *historias* sagradas ó





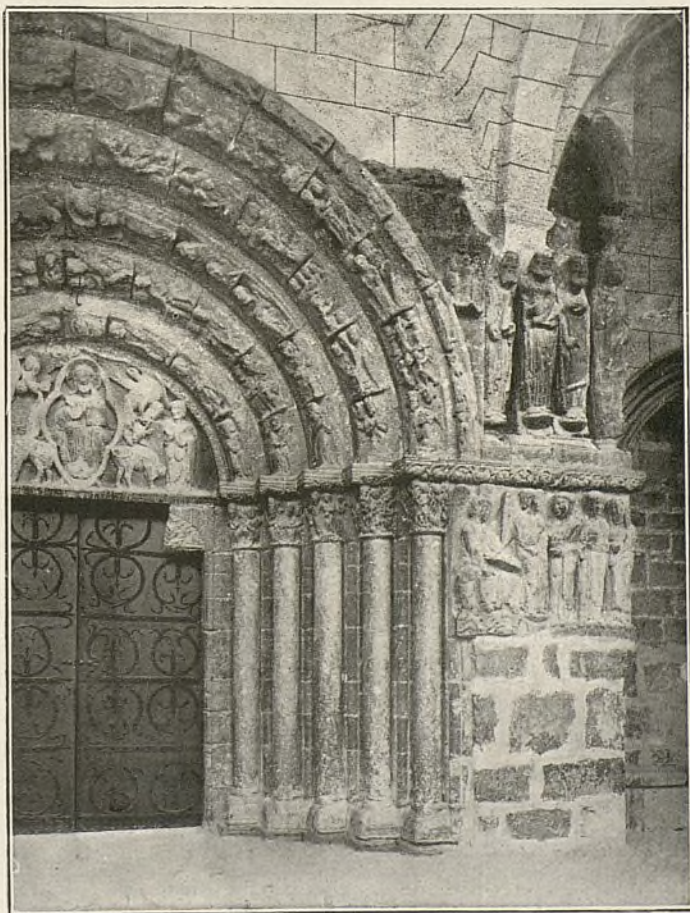
Puerta de la Magdalena en Zamora Fot. de Laurent

asuntos simbólicos. Así en el de la puerta de CERVATOS (Santander) el tímpano está cubierto de entrelazos; en la principal de SAN MILLÁN DE SEGOVIA tiene figuras aisladas de cantores y músicos; el de la lateral de SANTA MARÍA DE AZOGUE DE BETANZOS presenta la más sencilla representación del Juicio Final (un ángel con una espada y un peso, una figurilla de rodillas y otra cogida por un demonio); el tímpano de SANTO TOMÉ DE SORIA tiene el Padre Eterno sosteniendo en sus rodillas una pequeña figura (¿Jesús?), todo contenido en un nimbo almendrado que rodean cuatro ángeles y dos figuras, hombre y mujer, de difícil interpretación; el tímpano de SAN NICOLÁS DE SORIA representa la gloria del tutelar; en SAN JUAN DE PRIARIO, en SAN MIGUEL DE ESTELLA y en la CATEDRAL DE TARRAGONA y la de SANTA MARÍA DE SANGÜESA, Jesús rodeado del Tetramorfos; en los de SAN VICENTE DE ÁVILA, escenas de la vida de Lázaro y la muerte del justo y del pecador; en el central de la GLORIA DE SANTIAGO, Cristo rodeado de ángeles; en los de las PLATERÍAS de la mis-

ma CATEDRAL, escenas simbólicas de la Justicia divina, desarmada por el arrepentimiento, y Cristo concluyendo con el imperio de la muerte.

El cuadro decorativo de las puertas románicas se completa con distintos elementos en enjutas, frisos y entrepaños. En las enjutas suele haber figuras, representaciones del zodiaco, santos, etc., que debieron formar un conjunto, hoy alteradísimo, como se ve en las puertas de las PLATERÍAS DE SANTIAGO, en las de las IGLESIAS DE SANGÜESA y LEYRE (Navarra), en la lateral de SAN QUIRCE (Burgos), en una de las de SAN ISIDORO DE LEÓN, etc., etc.

En SAN MIGUEL DE ESTELLA hay dos grandes frisos de figuras colocados en los pilastrones laterales de la puerta; y en dos iglesias de la provincia de Palencia, SANTIAGO DE CARRIÓN DE LOS CONDES y MOARBES, hay en lo alto del muro de la puerta sendos frisos representando á Jesús, en nimbo almendrado, al que circundan los símbolos de los Evangelistas y el Apostolado en los vanos



Puerta de S. Miguel en Estella (Navarra)

Fot. de Altadill



de una arquería almedinada. En SANTA MARÍA DE SANGÜESA existe un alto friso de doble arquería con figuras que recuerdan grandemente los frontales de altares románicos.

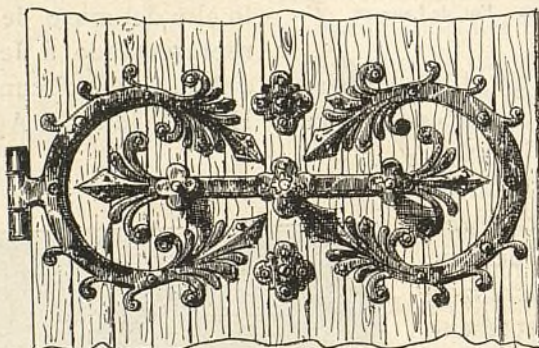
Finalmente la decoración accesoria del muro de una puerta románica alcanza proporciones colosales en la de SANTA MARÍA DE RIPOLL, ocupando todo el frente de la fachada con diversas escenas colocadas en zonas ó registros horizontales y desarrollando todo un curso de Historia Sagrada y de simbolismo cristiano.

*Las puertas románicas españolas clasificadas por escuelas.*—Si considerando uno de los orígenes del arte románico español (el de allende el Pirineo), quisiéramos clasificar las portadas por su analogía con las francesas, no obtendríamos grandes resultados. Ocho escuelas señaló en ellas el insigne Viollet-le-Duch; pero, al estudiarlas, la confusión de caracteres apenas le permite distinguir netamente la de Borgoña, por su gran conjunto decorativo; la de Normandía, por el uso de los ornatos geométricos; la del Languedoc y la Provenza, por los elementos de tradición clásica, y la del Sudoeste, por carecer de tímpano y por el sabor sirio de los detalles. No son mucho más determinadas las clasificaciones de otros arqueólogos modernos. Se ve, pues, que no podemos prometernos grandes resultados siguiendo estos caminos: lo intentaré, sin embargo.

Son importantísimas dos observaciones que el estudio directo de los monumentos españoles sugiere, á saber: 1.º Las portadas españolas pertenecen muy frecuentemente á distinta escuela que la iglesia á que dan acceso; así la portada de SANTA MARÍA DE VALDE-DIOS, que por la ornamentación geométrica parece ser de la escuela normanda, pertenece á una iglesia borgoñona cisterciense, y la de LOS INFANTES DE LA CATEDRAL DE LÉRIDA, del grupo lemosín, nada tiene que ver con el estilo del templo ni con sus elementos decorativos. 2.º En un mismo monumento cada portada pertenece á veces

á escuela distinta; así las tres puertas de la COLEGIATA DE TORO son: la del Norte, de la escuela perso-francesa de la Saintonge (columna lisa, carencia de tímpano, archivoltas con figuras); de abolengo siro-bizantino, la del Sur (columnas lisas, ornamentación muy fina y exclusivamente vegetal); y de la escuela *transitiva* del Centro y Nordeste de Francia, la del Oeste. Estos hechos bastante frecuentes se deben á que las portadas como trozos accesorios se efectuaban por artistas trashumantes en distintas ocasiones y épocas que el cuerpo del monumento y con independencia de él.

Si se trata ahora de englobar las puertas románicas españolas por grupos de caracteres comunes, nos encontramos desde luego con dos tipos, vagos y frecuentísimos: uno, la puerta sencilla con columnas lisas, archivoltas de ornatos geométricos, sin tímpano en su mayoría; otro, la puerta sencilla con tímpano y archivolta de grandes baquetones. El primero está muy extendido por todo el territorio español de aquella época (Asturias, León, Castilla la Vieja), con excepción de Cataluña; el segundo está repartido por gran parte



Alguaza de una puerta de la Catedral de Lugo

Dibujo del autor

de la España del siglo XI y XII, pero más en la región del Norte; ejemplos, puerta de SAN PABLO DEL CAMPO, de Barcelona; CATEDRAL DE JACA; SANTA CRUZ DE SERÓS (Huesca), SAN ISIDORO DE LEÓN, etcétera.

Otro pequeño grupo de puertas sin tímpano en que la decoración menuda y finísima, exclusivamente vegetal, toma apariencias de entrelazados de pasamanería, se desarrolla en las Asturias antiguas al lado de las vulgares puertas antes citadas. Son ejemplares de este grupo las portadas de ARBAS (entre León y Asturias), PIASCA (en las Asturias de Santillana, hoy Santander), SAN JUAN DE ARMANDI (Oviedo), y algunas más.

También forman un pequeño grupo las puertas de la escuela perso-francesa de la Saintonge, caracterizadas por no tener tímpano y por las archivoltas con figuras de

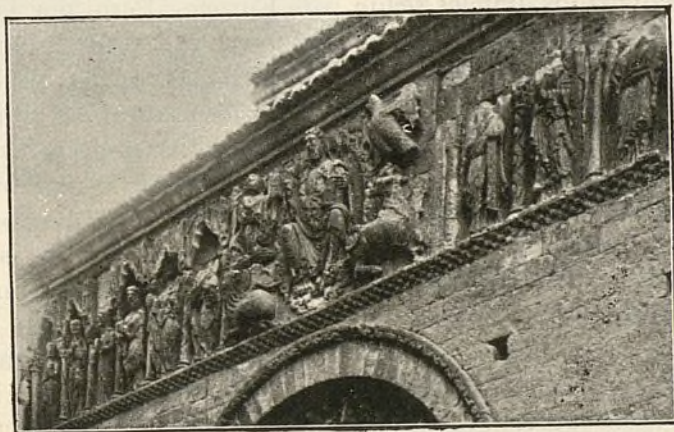


reyes y de ángeles. (1) El tipo lo da la puerta Norte de la COLEGIATA DE TORO, pero se extiende, pues existe otro ejemplar, por lo menos, en NUESTRA SEÑORA DE LA PEÑA DE SEPÚLVEDA (Segovia).

Es importantísima, en este estudio de las puertas románicas, la agrupación *geográfica*, cuyo origen es la sugestión causada en una comarca por un ejemplar notable ó la permanencia en la región de una banda de artistas que siembran en ella un mismo tipo de obras.

Un pequeño grupo de éstos es el que aparece en la región *salmantina* y que se caracteriza por las jambas con columnas lisas, carencia de tímpanos, y, principalmente, por las archivoltas con lóbulos formando

MUNT; archivoltas con dientes de sierra y arquillos, escultura delicadísima, arcos, impostas y capiteles. Estas puertas, calificadas de bizantino-lemosinas por un arqueólogo entendidísimo en el arte de la región, (1) tiene sus ejemplares más notables en las CATEDRALES DE VALENCIA (*Puerta del Palau*) y LÉRIDA, *Puerta de los Infantes*, en la IGLESIA DE AGRAMUNT (Lerida), en SANTA EULALIA y en la CAPILLA DEL PALACIO REAL, de Palma (Mallorca), y con algunas variantes en la de la *Asunción* de la CATEDRAL LERIDANA, en la de *Santa Lucía* de LA DE BARCELONA; y conservando reminiscencias del estilo, sobre todo en los capiteles, la del claustro de esta última CATEDRAL, la de SAN MATEO (Maestrazgo), la de las MONJAS DE



Friso de la puerta de Santiago en Carrión de los Condes (Palencia)

Fot. de Vuelva

un endentado curvo. Parece proceder de una escuela de Poitou. (2) Son ejemplares de este grupo la PUERTA DEL OBISPO, en la CATEDRAL DE ZAMORA, la de SAN MARTÍN de Salamanca y de las AMAJUELAS en la CATEDRAL DE CIUDAD RODRIGO. Cronología probable: segunda mitad del siglo XII.

Otro grupo geográfico notabilísimo es el que llamaremos Lemosín, puesto que se desarrolla en los países que hablan esa lengua con todas sus variantes. Los caracteres son: extraordinaria finura en las dimensiones y perfiles de columnas y archivoltas; gran número de éstas (á diez llegan en AGRA-

SALAS y seguramente algunas más en las regiones catalano-valenciano-balear. (2) La cronología de este grupo puede fijarse con alguna seguridad: la CATEDRAL DE LÉRIDA se fundó en 1204; NUESTRA SEÑORA DE SALAS está construída en 1206 y 1210; la CATEDRAL DE VALENCIA en 1262; la portada de Agramunt está fechada en 1283. Son, pues, del promedio del siglo XIII. (3)

Preténdese que esta escuela pasó del Lemosín al Poitou y Saintonge y de allí á Navarra. Yo no veo tal propagación en España, pues las puertas navarras de finos y

(1) El señor Velázquez Boreo ha hecho notar la analogía de esta decoración con la de las puertas persas, en las que aparece el mismo sistema y los mismos motivos. Véanse las lecciones del curso de Estudios Superiores del Ateneo de Madrid, extractadas en la *Revista de Archivos, Bibliotecas y Museos*, 1897.

(2) M. Bertaux supone, por el contrario, que son de influencia mahometana.

(1) *La Escultura en Valencia*, por Elías Tormo y Monzó; Boletín de la Sociedad Española de Excursiones,—1899.

(2) No es hoy española, pero está en este grupo lemosín la puerta de la capilla en el castillo de los Reyes de Mallorca, en Perpignán (Rosellón).

(3) No ignoro la opinión sustentada por algún arqueólogo que cree que la puerta del Palau es anterior á la catedral gótica fundada en 1862. Aunque así sea, no puede retrasarse más de 1238 en que Don Jaime I conquistó Valencia.



multiplicados baquetones son ya góticas, y las románicas (SAN MIGUEL DE ESTELLA, LEYRE, SANGÜESA, COLEGIATA DE TUDELA, PUENTE LA REINA, etc., etc.), son de gruesos baquetones con *historias* esculpidas con un acento un tanto grosero, lo mismo que los capiteles, y no tienen ninguna analogía con las lemosinas.

Grupo importantísimo, geográfico en absoluto, originado por la sugestión de una obra maestra regional, es el *gallego*. Características: jambas de gran riqueza formadas por un primer cuerpo de columnillas y un segundo con figuras; tímpano con estatuaría y, principalmente, archivoltas con figuras colocadas en el sentido radial. Tipo: la estupenda PORTADA DE LA GLORIA de la CATEDRAL DE SANTIAGO, obra del maestro Mateo, que en 1188 sentaba los dinteles según la inscripción grabada en el central. La descripción en detalle de esta joya, sin par en Europa, va en la monografía de la CATEDRAL COMPOSTELANA, y á ella refiero al lector. Á propósito de las fuentes originarias de esta creación, recuérdanse las puertas del Sur de Francia para el conjunto y los marfiles bizantinos para el detalle; más que todo, sobresale la personalidad del maestro Mateo.

El tipo hizo *escuela*; estudiando el arte galaico se ven por todas partes las imitaciones en conjunto ó en detalle, con más ó menos habilidad, desde el barbarismo de los ejemplares rurales hasta las copias casi equiparables al modelo. La CATEDRAL DE ORENSE tiene, en el Pórtico del Paraíso, una reproducción servil, pero inferiorísima, de la GLORIA compostelana; SAN JERÓNIMO DE SANTIAGO, SAN MARTÍN DE NOYA, las portadas de CARBOEIRO, SAN JULIÁN DE MORAIMA, etc., etc., copian las archivoltas con figuras ó el Apostolado de las jambas, ó el Apóstol del maniel. Cronología: desde 1168, en que el maestro Mateo comenzó su obra, hasta final del siglo xv, en plena época gótica.

¿Podrá tener ese grupo galaico alguna relación de escuela artística, ya que no pueda haberla geográfica, con la magnífica portada principal de SAN VICENTE DE ÁVILA? Daría lugar á pensarlo la composición general de las jambas: primer cuerpo con columnillas, algunas torsas; delicados capiteles con ábaco curvo; segundo cuerpo con el Apos-

tolado, incluso en las jambas. Apoyaría la opinión la de que la estructura del templo es, en mi concepto, una hijuela compostelana. Pero, en cambio de todo esto, grandísimas diferencias separan la puerta de Ávila de la de Santiago: en el tímpano con arquillos, en las archivoltas con flora convencional, vástagos serpeados y cintas perladas. No conozco ninguna determinación conveniente de la escuela á que esta magnífica puerta pertenece. Un historiador de la Basílica avulense (1) hace notar ciertas analogías de los motivos ornamentales con los orientales que se ven en algunas puertas rusas (Catedral de Vladimir), analogía que puede deberse á la importación de Oriente, de modelos análogos, ó á la *imitación de imitaciones* de uno mismo, venido á través de Europa. Pero, por la riqueza y profusión de los motivos ornamentales de las archivoltas, por los tímpanos bajo arquillos y por los asuntos de éstos, ha sido comparada con ciertas portadas borgoñonas (2) (la de San Lázaro de Avallón y la de San Pedro de Tonnerre). La portada de Ávila parece obra del final del siglo xii, y por su conjunto y su ejecución notabilísimos debió ejercer gran influjo en la comarca, y, sin embargo, no se conservan ejemplares análogos, aunque se vea su influencia en alguna otra (ejemplo, en las figuras del pórtico de SAN MARTÍN DE SEGOVIA).

Formando casos aislados de entre estos grupos, surgen en el románico-español cierto número de puertas, cuyos caracteres no encajan en ninguno de ellos. Figura, en primer término, la magnífica portada de la Galilea, en SANTA MARÍA DE RIPOLL (Gerona), cuya descripción va en la monografía de este monumento. Sus caracteres son: puerta única, sin tímpano, colocada en el centro de un gran lienzo de muro, ocupado por zonas horizontales, con representaciones esculpidas; jambas, archivoltas y columnas totalmente ornamentadas. La inspiración de esta famosa puerta hay que buscarla más allá del territorio francés: en Lombardía y Alemania. Á esta escuela profusa en ornatos, en la que se juntan elementos clásicos

(1) *La Basílica de San Vicente de Ávila*, por el Sr. D. Enrique Repullés y Vargas. Madrid, 1894.

(2) *Les origines de l'Architecture gothique en Espagne et en Portugal*, por G. Eu'art.

*Bulletin Archéologique du Comité des Travaux historiques*, 1894.





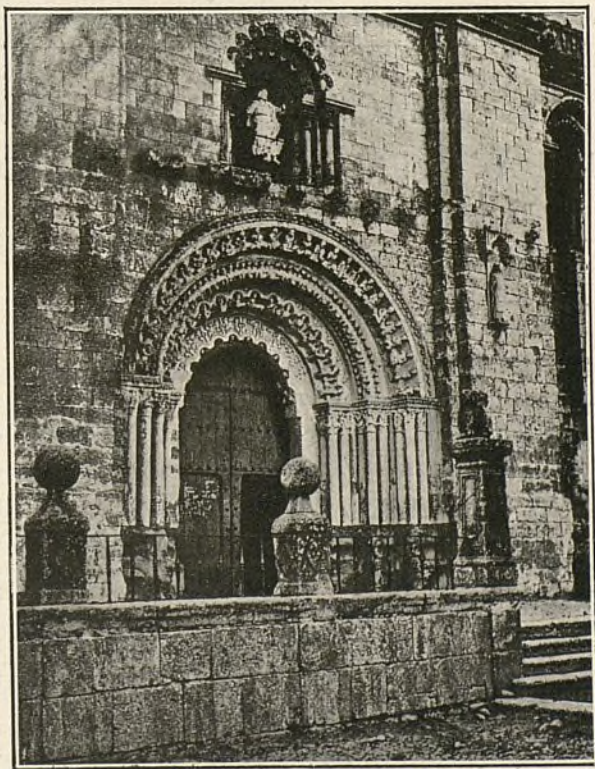
Puerta de Sta. Maria la Real en Sangüesa (Navarra)

Fot. de Alfonso

(ejemplo, la manera de tratar los bajorrelieves de las batallas que recuerdan los del Arco de Constantino ó la columna Trajana), orientales (ejemplo, leones sosteniendo las columnas ó los muros), nordogermánicos (ejemplo, entrelazos puramente lineales, como labor de pasamanería, propios de la escuela lombarda) y bizantinos (ejemplo, manera de tratar la flora á bisel), pertenecen las portadas de Pavía, de Cremona y de Ratisbona, y con ellas se enlaza la de Ripoll. Tiénese por obra de un monje alemán, y es creíble por el estilo. No tanto lo es la fecha de 1032, en que se dice ya labrada; para aceptarla sería preciso suponer en la escultura catalana un inmenso adelanto sobre todas las del Occidente europeo. La portada de Ripoll permanece aislada, sin nuevos ejemplares con que formar un grupo. Es indudable que debió ejercer influencia sobre las demás de la Alta Cataluña; pero no aparece la *escuela* inspirada en ella, acaso por su mismo exotismo, ó por su magnificencia, ó por la pobreza en portadas, que es una característica del románico en esta región.

También considero como ejemplar no-

tabilísimo, y en cierto modo aislado, la puerta de ESTIBALIZ (Alava). Es de arcos ligeramente apuntados, con profusa ornamentación de hojas de acanto, entrelazos perlados y motivos vegetales geometrizados; columnas totalmente cubiertas de círculos tangentes ó entrelazos que parecen imitar las labores de la cestería; capiteles de flora convencional; jambas con serpeados de cintas perladas, con figurillas enlazadas: todo ello pequeño, profuso, finísimo, como labor de orfebrería. Debe ser obra de la primera mitad del siglo XIII, y por la abundancia de la decoración *recuerda* (no debe decirse más) la escuela de la portada de Ripoll, y por la finura de ejecución y la pequeñez de los motivos, *tiene algo* (tampoco puede afirmarse otra cosa más expresiva) de la escuela lemosina; pero todo ello son analogías muy remotas. La puerta de ESTIBALIZ es más notable, porque no tiene similares en las comarcas limítrofes: ni en la alavesa (ARMENTIA, SAN NICOLÁS DE MIRANDA DE EBRO), ni en la burgalesa (MONASTERIO DE RODILLA, SILOS, ARLANZA), ni en Navarra (SANGÜESA, LEYRE, ESTELLA).



Puerta del N. de la Colegiata de Toro (Zamora)

Fot. de Laurent



Como accesorios de las puertas, deben mencionarse las hojas que las cierran. No puede asegurarse que todas las que se conservan pertenezcan á la época románica, pues con la técnica de ésta se hicieron seguramente muchas en tiempos góticos. Es también probable que en la mayoría sólo los herrajes son medievales, y las hojas han sido renovadas varias veces.

La composición es siempre la misma: un tablero enrasado de gruesas tablas puestas á tope sobre una armadura interior ensamblada. Para reforzar las hojas se colocan fuertes herrajes, trabajados á martillo, que en España se conocen con el nombre de *Alguazas*. (1) En unos casos, los originarios sin duda, la alguaza está unida al pernio y sirve para hacer solidaria de él toda la hoja. En otros el herraje es independiente del pernio y sólo asegura entre sí las dichas tablas.

En España se conservan bastantes hojas de esta clase. Son notabilísimas, por el dibujo y la ejecución de los herrajes, las que

cierran la puerta del Norte de la CATEDRAL DE LUGO, las de SANTA MARÍA DE MEIRA (Lugo) y las de SAN MIGUEL DE ESTELLA, del siglo XIII. Más sencillas son las de PRÁDANOS (Palencia); SAN PABLO, en SAN JUAN DE LAS ABADESAS (Gerona); SAN JUAN, en la misma localidad; IGLESIA DE GUILS, en la Cerdaña (Gerona); SANTA MARÍA DE PORQUERAS (Gerona); SAN MILLÁN DE SEGOVIA; SANTA MARÍA DE VILLAMAYOR (Asturias); IGLESIA DE COVET (Cataluña), y muchas más.

VICENTE LAMPÉREZ Y ROMEA.  
Arquitecto.

(1) Esta palabra es de origen árabe; su etimología es muy dudosa. En el *Glossaire des mots espagnols et portugais*, de Dozy et Engelmann (segunda edición, pág. 131), se supone que proviene de *ar-raza* (bisagra de meca), cambiando la r en g por la dificultad de pronunciación. El argumento no convence mucho. Debo á la amabilidad del señor Asin, sabio catedrático de árabe en la Universidad Central de Madrid, esta otra nota. En el *Diccionario de ideas afines*, del murciano Abesinda (Edición Cairo V, 132), al tratar de las voces empleadas para cerrar la puerta, dice que una de ellas es *alguazad*, como sinónima de lo ajustado, cerrado, cubierto, fijado. El señor Asin, con todas reservas, supone si será ésta la etimología de *alguaza*, aunque no se explica la supresión de la d final.

Estos auxiliares de las puertas se llaman en francés *pentures*.



## ARQUITECTURA ESPAÑOLA CONTEMPORÁNEA

### MONUMENTO CONMEMORATIVO DEL ATENTADO ANARQUISTA CONTRA LOS REYES DE ESPAÑA

ARQUITECTO: D. ENRIQUE M.<sup>a</sup> REPULLÉS Y VARGAS

HACE pocos días fué entregada al Ayuntamiento de Madrid la hermosa obra con cuya reproducción honramos en este número, nuestra REVISTA. Ningún elogio haremos de ella, porque, publicándola, ninguno es necesario para que se la admire sin reservas, y porque, siendo el señor Repullés tan querido en esta casa, no pueda parecer que el afecto, más que la justicia, guía nuestra pluma.

Nos limitaremos, pues, á dar cuenta de tan acertada muestra del arte en nuestros días, transcribiendo las palabras con que la describe colega tan ilustrado y competente como la *Ilustración Española y Americana*, al tratar de ella. Y éstas son como sigue:

«El monumento, proyectado y dirigido por el notable arquitecto y académico don E. M. Repullés y Vargas, se halla emplazado en la calle Mayor, delante de la iglesia del Sacramento y al lado del vetusto edificio de la Capitanía general, en el sitio mismo en que se cometió el infame atentado que puso en peligro la vida de nuestros Reyes al regresar á Palacio, después de celebrar su casamiento en la iglesia de San Jerónimo el Real, y ocasionó numerosas víctimas de todas las clases sociales.

»Por iniciativa de la Excm. Sra. Duquesa de la Conquista, y con el apoyo de la Junta de Señoras creada al efecto, y en la que figuraban damas de tan alto prestigio

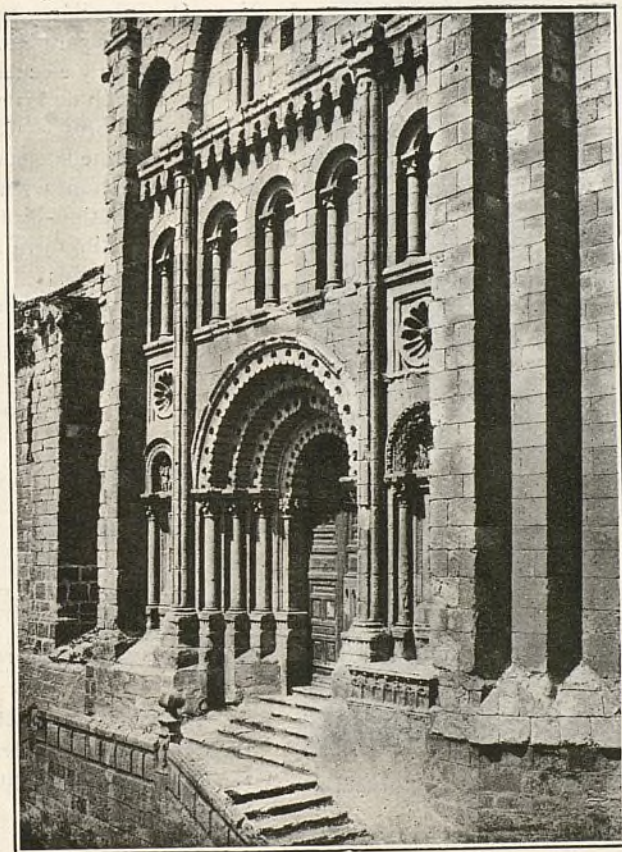


como las señoras condesa viuda de Torrejón, Águila-Fuente, marquesa de Águila Real y Maura, quedan perpetuados los dos afectos de gratitud á la Santísima Virgen—cuya advocación del Amor Hermoso se festejaba el día en que ocurrió el atentado—y de piadoso recuerdo á las víctimas. El monumento se halla coronado por la efigie de la Reina de Todos los Santos y Madre del Amor Hermoso. Dicha estatua, así como la del Ángel, son del laureado escultor y académico D. Aniceto Marinas, habiendo sido

el de la izquierda, el Pueblo, representado por atributos de artes, ciencias, industria y comercio.

»Rodea á estos capiteles una faja como demostración de hallarse las tres clases íntimamente unidas en un solo ideal.

»El basamento, dedicado á las víctimas, consta de un zócalo con gradas y de un cuerpo exagonal, que deja espacios para escribir en sendas lápidas la dedicación del monumento y los nombres de las víctimas; en la lápida de la derecha se inscriben los



Fachada del Obispo en la Catedral de Zamora

Fot. de Laurent

costeada la primera por el señor conde de Guaquí y la segunda por la señora marquesa de Squilache.

»El pedestal sobre que se asienta la figura de la Virgen, lo forman tres columnas agrupadas en haz, con capiteles emblemáticos que representan, el del frente, la Aristocracia, simbolizada en escudos con las coronas de duque, marqués, conde, vizconde y barón; el de la derecha, el Ejército, y está compuesto con trofeos de armas, descollando un *ros* del regimiento de Wad-Ras, y

nombres de los que murieron en cumplimiento de su deber, y en la de la izquierda los que fueron sorprendidos por la muerte de un modo tan alevoso. Un ángel extiende sus manos, portadoras de coronas, y tras del cual campea la cruz expiatoria que, al morir, pidió uno de los soldados víctimas del atentado.

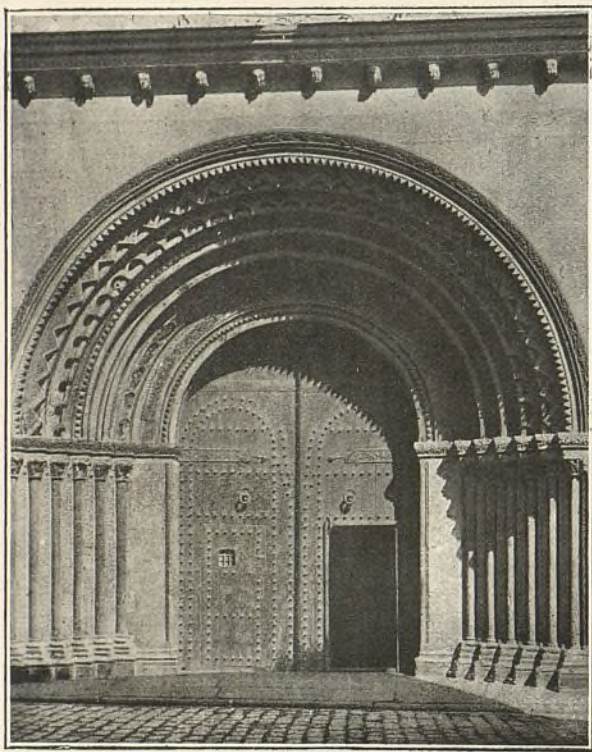
»El monumento es de piedra blanca de Novelda, y su labra y ornamentación son obra de los señores Alguero é hijo.»



# HISTORIA DE LA ARQUITECTURA CRISTIANA ESPAÑOLA EN LA EDAD MEDIA

POR D. VICENTE LAMPÉREZ Y ROMEA

El libro publicado, que constituye el primer tomo de la obra á que el título hace referencia, forma un volumen de 733 páginas en cuarto mayor, impresas en papel *couché* é ilustradas con 590 grabados, representativos de planos, fotografías y dibujos correspondientes á los monumentos que se citan ó analizan en el cuerpo de la obra.



Puerta del Palau en la Catedral de Valencia

Fot. de Mene

Para dar de ésta idea completa á nuestros lectores, todos los cuales, como nosotros, han de hallarse interesados en el conocimiento de la misma, y han de adjudicarle la excepcional importancia que sin duda tiene en la moderna bibliografía artística española, incluimos á continuación el *Sumario de las materias* tratadas en este tomo, y el *Repertorio de los monumentos* á que se refieren, datos ambos que, mejor que toda descripción, expresan la extensión y profundidad de los estudios que en ella se contienen.

## PRÓLOGO

Advertencia sobre el sentido que informa este libro.  
Antecedentes para el estudio de la Arquitectura cristiana española.

Clasificación adoptada.

### A) PRELIMINARES

#### Cuestiones generales.

- I. Fuentes de la Arquitectura cristiana y característica de la española.

- II. Los autores y directores de las obras.—El nombre facultativo.—La retribución.—La posición social.—El anónimo de los maestros.—Dinastías de maestros.
- III. Los obreros.—Sus clases.—Su posición social.—Su retribución.—Las corporaciones de obreros.
- IV. Los signos lapidarios.
- V. Organización y marcha de las obras.—Recursos para ejecutar las obras.—Implantación y ejecución de los trabajos.—Formación de los proyectos.—Ejecución de las obras.—Ceremonias y costumbres durante la ejecución de las obras.
- VI. Proporciones y métodos de trazado.—Estilo latino-bizantino.—Estilo románico.—Estilo ojival.
- VII. Simbolismos.
- VIII. Deformaciones perspectivas.

### B) PRIMEROS SIGLOS DE LA IGLESIA CRISTIANA EN ESPAÑA (siglo I al V).

Resumen histórico.

La Arquitectura cristiana de esta época.

### C) LA ALTA EDAD MEDIA (siglo V al XI).

Resumen histórico.—Desarrollo interior.—Influencias exteriores.

Caracteres generales arquitectónicos.—Clasificación.

#### I. Arquitectura visigoda.

1. Caracteres generales.
2. Clasificación y estudio de la arquitectura visigoda.
  - a) Por su cronología.
  - b) Por las escuelas.
  - c) Por los elementos.
 

*Elementos simples* —Muros.—Apoyos aislados.—Arcos.—Bóvedas.—Armaduras.—Puertas.—Ventanas.—Pórticos.—Pavimentos.

*Elementos decorativos ornamentales.*

Conjuntos.—Emplazamiento y orientación.—Plantas.—Criptas.—Estructura.—Fachadas.—Torres.
  - d) Por los monumentos.
 

Las basílicas.

Los baptisterios.

Oratorios, capillas, etc.

Los monasterios.
  - e) Apéndices.
 

El Cristo de la luz en Toledo. ¿Tiene algo de iglesia visigoda?

Saint-Germigny-des-Prés (Loiret-Francia), iglesia visigoda (?).



Los monumentos hispano-visigodos; cuestión de autenticidad.

## II. Arquitectura mozárabe.

1. Caracteres generales.
2. Clasificación y estudio de la Arquitectura mozárabe.
  - a) Por su cronología.
  - b) Por las escuelas.
  - c) Por los elementos.

*Elementos simples.*—Muros.—Apoyos aislados.—Arcos.—Bóvedas.—Armaduras.—Huccos.

*Decoración y ornamentación.*

*Conjuntos.*—Orientación.—Plantas.—Estructura.—Fachadas.—Torres.—Linternas.

- d) Por los monumentos.
  - Las iglesias.
  - Los monasterios.

## III. Arquitectura asturiana.

1. Caracteres generales.
2. Clasificación y estudio de la Arquitectura asturiana.
  - a) Por su cronología.
  - b) Por las escuelas.
  - c) Por los elementos.

*Elementos simples.*—Muros.—Contrafuertes.—Apoyos aislados ó adosados.—Arcos.—Bóvedas.—Armaduras.—Huecos.—Pórticos.—Pavimentos.

*Decoración y ornamentación.*

*Conjuntos.*—Emplazamiento y orientación. Plantas.—Criptas.—Estructura general.—Fachadas.—Torres.

- d) Por los monumentos.
  - Las iglesias.
  - Los monasterios.
  - Los monumentos asturianos: cuestión de autenticidad.

## D) LA BAJA EDAD MEDIA.

(siglo XI al XVI)

Resumen histórico —*Desarrollo interior.*—Acción militar.—Acciones política y religiosa.—Acciones municipal y social.—Desarrollo de la cultura.—Desarrollo del mudejarismo —*Influencias exteriores.*— Militares.—Religiosas.—De alianzas de familia.—Mercantiles.—Sociales. Caracteres generales arquitectónicos.—Clasificación.

### I. Arquitectura románica.

1. Caracteres generales.
2. Clasificación y estudio de la Arquitectura románica.
  - a) Por la cronología.
  - b) Por las escuelas.
  - c) Por el material.
  - d) Por los elementos.

*Elementos simples.*—Muros.—Apoyos.—Falsos apoyos.—Contrafuertes.—Arcos.—Bóvedas.—Cúpulas.—Armaduras y cubiertas.—Triforios.—Camino de Ronda y galerías de paso.—Tribunas.—Pórticos y galerías exteriores.—Puertas.—Ventanas.—Rosas.—Cornisas.—Pavimentos.

*Elementos decorativos y ornamentales.*—

Carácter general.—Decoración esculpida.

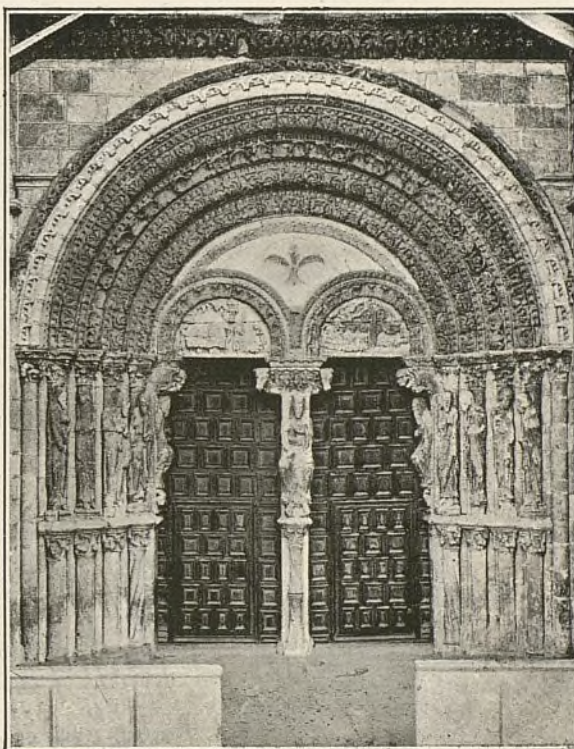
—Estatuaria.—Decoración cromática.

*Conjuntos.*—Orientación y agrupamiento.

—Plantas; iglesias sin girola; iglesias con girola; iglesias poligonales y circulares.—Estructura: de las naves, de los cruceros, de la cabecera.—Criptas.—Fachadas ó hastiales.—Torres.—Linternas.—Clausuros.

- e) Por la geografía y los monumentos de cada región.

1. Arquitectura románica en los dominios de los reyes de Castilla y León.



Puerta principal de S. Vicente en Ávila

Fot. de Menet

- a) Arquitectura castellano-leonesa: caracteres generales.
  - Las iglesias más notables.
- b) Salmantina: caracteres generales.
  - Las iglesias más notables.
- c) Gallega: caracteres generales.
  - Las iglesias más notables.
- d) Andaluza: caracteres generales.
  - Las iglesias más notables.
- e) Navarra: caracteres generales.
  - Las iglesias más notables.

2. Arquitectura románica en los dominios de los Condes catalanes y más tarde reyes de Aragón.
  - f) Arquitectura de la Alta Cataluña: caracteres generales.
    - Las iglesias más notables.
  - g) Arquitectura de la Baja Cataluña: caracteres generales.
    - Las iglesias más notables.



- h) Arquitectura de Aragón: caracteres generales.  
Las iglesias más notables.
3. Arquitectura monástica.  
Los monasterios.
- La Arquitectura románica de ladrillo: caracteres generales.
- Los elementos.  
Los monumentos.  
Índice sumario del tomo primero.  
Repertorio de monumentos españoles correspondientes á este tomo primero.  
Índice de grabados.

### Repertorio de Monumentos españoles correspondientes á este tomo primero

#### Advertencias.

1.<sup>a</sup> Los monumentos, cuyos nombres están escritos con letra gruesa, tienen monografía particular en las páginas que se citan de este libro.

2.<sup>a</sup> Los que van escritos con cursiva, tienen mención especial en una ó varias páginas.

3.<sup>a</sup> Los que van señalados con asterisco no existen ya.

4.<sup>a</sup> En las listas de iglesias románicas hay muchas que sólo conservan restos de este estilo y otras que acaso no pertenecerán á él; tales errores son disculpables, teniendo en cuenta que estas noticias, allegadas por el autor por muy diversos caminos, no han podido ser comprobadas. Por muchos errores y lagunas que las listas de este repertorio contengan, algo quedará como base útil de un inventario español.

#### I. Arquitectura visigoda.

ARNAL, CAPILLA DE  
BAÑOS, S. JUAN DE  
BURGUILLOS, CAPILLA DE  
CAMARAZA DE TERA  
\* *Córdoba, S. Félix*  
IDEM, S. VICENTE  
ELCHE, CAPILLA DE  
\* EVORA, S. MARCIO  
\* GUARAZAR, BASÍLICA  
\* *Hornija, S. Román de*  
\* *Mallorca, Iglesia de Sta. María*  
MEDINA-SIDONIA, ERMITA DE SANTOS JUSTO Y PASTOR  
MIGUEL (S.), IN EXCELSIS  
\* *Mérida, Catedral de*  
\* *Idem, Sta. Eulalia*  
NAVE, S. PEDRO DE  
\* ORENSE, S. MARTÍN DE  
PALENCIA, CATEDRAL DE CRIPTA  
\* SAHAGÚN, ANTIGUA IGLESIA DE  
SEGÓBRIGA, BASÍLICA DE  
SETABIS, CATEDRAL DE  
\* *Tarragona, Iglesia del Arce*  
*Idem, S. Pablo*  
TARRASA, S. MIGUEL DE  
*Toledo, el Cristo de la Luz*  
\* *Idem, Sta. Leocadia*  
\* *Idem, S. Ginés*  
\* *Idem S. Pedro y S. Pablo*

#### II. Arquitectura mozárabe.

BAMBA, IGLESIA DE  
CASILLAS DE BERLANGA, S. BAUDILIO  
CASTRÓN, S. JUAN DE  
CELANOVA, S. MIGUEL DE  
COGOLLA, S. MILLÁN DE LA  
*Córdoba, S. Lorenzo*  
*Idem, S. Miguel*  
ESCALADA, S. MIGUEL DE  
LEBEÑA, STA. MARÍA DE  
LEBRIJA, IGLESIA MAYOR DE  
MAYOTE, S. CEBRIÁN DE  
MELQUE, STA. MARÍA DE  
MOROSO, S. ROMÁN DE  
OLLAS, STO. TOMAS DE LAS  
\* PENA, S. JUAN DE LA  
PENALBA, SANTIAGO DE  
\* SAHAGÚN, IGLESIA DE  
SAMOS, CAPILLA DE  
SOCUEVA, CAPILLA DE  
IDEM, S. JUAN DE  
TOLEDO, STA. EULALIA  
*Idem, Sta. Leocadia*  
*Idem, S. Lucas*  
\* IDEM, S. ROMÁN  
IDEM, S. SEBASTIÁN  
\* IDEM, S. TIRSO  
\* *Villanueva de las Infantas, Iglesia de*

#### III. Arquitectura asturiana.

BÁRCENA, S. MIGUEL DE  
\* *Cangas, Sta. Cruz de*  
CARDEÑA, S. PEDRO DE  
*Casserres, S. Pedro de*  
\* *Castañeda, S. Martín de*  
CASTROVERDE, S. MARTÍN DE  
CORPINDO, S. MARTÍN DE  
\* *Cuxá, Iglesia de*  
DEBA, S. SALVADOR DE  
FUENTES, S. SALVADOR DE  
\* *Gerri, Iglesia de*  
GOVIENDES, SANTIAGO DE  
*Guixols, S. Feliu de*  
\* *Gurb, Iglesia de*  
LEYRE, S. SALVADOR DE  
LENA, STA. CRISTINA DE  
\* LEÓN, ANTIGUA CATEDRAL DE  
\* *Idem, Basílica de S. Juan*  
IDEM, PANTEÓN DE LOS REYES  
LINIO, S. MIGUEL DE  
\* *Lugo, Basílica de Sta. María*  
\* *Martín (S.), Basílica*  
NARANCO, STA. MARÍA DE  
NORA, S. PEDRO DE

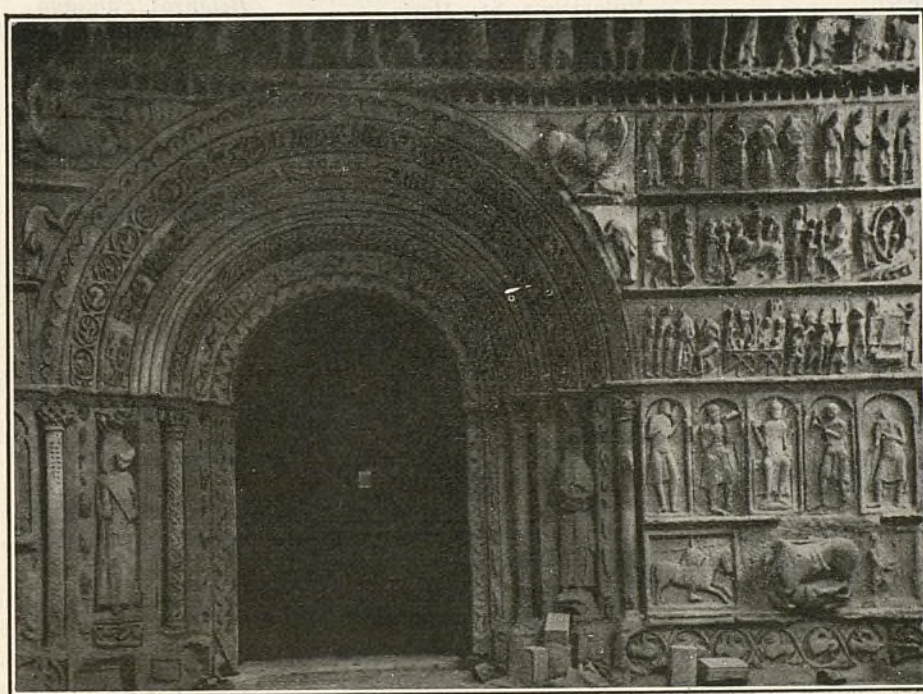
OVIEDO, CÁMARA SANTA  
\* IDEM, EL SALVADOR  
\* IDEM, PANTEÓN REAL  
\* IDEM, S. TIRSO DE  
PRIESCA, S. SALVADOR DE  
SALAS, S. MARTÍN DE  
\* SANTIAGO, ANTIGUA BASÍLICA  
\* *Idem, Baptisterio de*  
SANTIAÑES, S. JUAN DE PRAVIA  
SANTULLANO, S. JULIÁN DE LOS PRADOS  
SARIEGO, SANTIAGO DE  
SELRAYO, NTRA. SRA. DE  
TAVERGA, S. PEDRO DE  
TUÑÓN, S. ADRIÁN DE  
VAL-DE-DIOS, S. SALVADOR  
\* Velamio, Sta. Eulalia de  
VIÑÓN, S. JULIÁN DE  
\* *Vicente (S.) Monasterio*

#### IV. Arquitectura románica.

CASTILLA Y LEÓN  
Abajas  
Abamia  
Aguilar del Campo, Sta. Cecilia  
Idem íd., S. Andrés  
*Aguilar de Campos*  
*Agreda, Ntra. Sra. de la Peña*  
Idem, S. Miguel  
Almazán  
Alminicé  
Arce  
Arenillas de Villadiego  
Arcellases del Toro  
Arcos  
Arenillas de Miñío  
Arlanzón  
Arreba  
Arroyo de S. Zadornil  
Atienza, La Trinidad  
Amusco  
Arconades  
Arenillas de S. Pelayo  
Astudillo, Ermita de Torre  
ARGÜESO  
ÁVILA, S. VICENTE  
IDEM, S. PEDRO  
*Idem, S. Segundo*  
*Idem, S. Martín*  
IDEM, S. ISIDORO  
ARROYO DE LA ENCOMIENDA  
ANTOLÍN (S.) DE BEDÓN  
Argüelles, S. Martín  
Arrayo, Sta. María  
Avilés, S. Nicolás  
Idem, Sto. Tomás de Sabugo



|                       |                                   |   |
|-----------------------|-----------------------------------|---|
| ARBAS                 | Concichillos                      | Monzón  |
| Balsera               | Castromonte                       | Mudá  |
| BAREYO                | Claudio (S.)                      | Molina de Aragón, S. Martín                   |
| Barrio de Sta. María  | CRUZ (STA) DE CASTAÑEDA           | Medinaceli, S. Román                          |
| Bruhuela, S. Juan     | CERVATO                           | MIRANDA DE EBRO, S. NICOLÁS                   |
| Idem, S. Felipe       | ELINES                            | <i>Minón</i>                                  |
| Idem, Sta. María      | Escalada                          | Medina de Pomar                               |
| Idem, S. Miguel       | ESTEBAN (S.) DE GOMAZ (S. MIGUEL) | Mengora de Villadiego                         |
| Bahabón               | Idem id., Ntra. Sra. del Rivero   | Martín (S.) de Sansierra                      |
| Barbadillo de Herrero | Espinosilla                       | Mahave  |
| Barcina de los Montes | FROMISTA (S. MARTÍN)              | MONASTERIO DE RODILLA, NUESTRA SRA. DEL VALLE |
| Barrio de Borcia      | Fontible                          | Mayorga                                       |
| Idem locino           | Fuentecaliente de Sudio           | NOGAL DE LOS HUERTOS                          |
| Barrios de Bureba     | Grijota (Cementerio)              | NARZANA, STA. MARÍA                           |
| Belorado, S. Nicolás  | Husillos                          | <i>Nieva, Sta. María</i>                      |
| Bricia                | Hornaza                           | <i>Oreña</i>                                  |
| Breñares              |                                   |   |



Puerta de Sta. María de Ripoll ( Cataluña )

|                                     |                               |                               |
|-------------------------------------|-------------------------------|-------------------------------|
| Becerril del Carpid                 | Hornillos del camino          | Ochandari                     |
| Bartolomé (S.) de Narba             | Hindobro                      | Ojedo                         |
| <i>Cerdeña (S. Pedro), La Torre</i> | <i>Huerta Sta. María</i>      | Olmos de Picaza               |
| Cantilseco                          | Isidro (S.) de Dueñas         | OLMOS DE STA. EUFEMIA, GRANJA |
| Cerego                              | Ibeas de Juarros              | OVIEDO, TORRE DE LA CATEDRAL  |
| Canales de la Sierra                | Isar                          | PEDRO (S.) DE ARLANZA         |
| Cuzcurita                           | JUAN (S.) DE AMANDI           | Pomar de Valdivia             |
| Citores                             | JUAN (S.) DE ORTEGA           | Pedro (S.) Manrique           |
| Castil de Lences                    | <i>Jaramillo de la Fuente</i> | Paradilla                     |
| Cornellón, S. Miguel                | Jaramillo Quemado             | Paredes de Nava, Sta. Eulalia |
| Idem, S. Pedro                      | JUAN (S.) DE OTERO            | Idem, Sta. María              |
| Cuenca, Catedral                    | Losa de las Navas             | Idem, S. Juan                 |
| Castrecias                          | Labanza                       | <i>Pinilla de Jadraque</i>    |
| Castrillo de Solarana               | Loma de Castrejón             | <i>Prádanos de Ojeda</i>      |
| Castrogeriz, Sta. María             | Lloraza                       | <i>Piasca, Sta. María</i>     |
| Cobos de la Molina                  | LEÓN, S. ISIDORO              | Pisón de Castrejón            |
| Condado                             | Loreda, Sta. Catalina         | Pamo de Cornellada            |
| Cifuentes                           | Mieres                        | PEDRO (S.) DE VILLANUEVA      |
| Carrión de los Condes (Santiago)    | Magaz                         | PEDRO (S.) DE LAS DUEÑAS      |
| IDEM, STA. MARÍA                    | Marbes                        | PRIARIO                       |



*Palencia, S. Miguel*

QUINTANALUENGOS  
 Quintanilla de la Escalada  
 QUIRCE (S.)  
 Rebolledo  
 Rebolledo de la Torre  
 Revenga, Ermita  
 REVILLA de SANTULLÁN  
 Rueda de Pisuega  
 Renedo de la Inera.  
 Rebolleda  
 SALVADOR (S.) DE CORNELIADA  
*Santoyo*  
 Salvador (S) de Cantamuza  
 Sigüenza, Santiago  
 Idem, S. Vicente  
 Idem, Catedral  
 SORIA, S. NICOLÁS  
 Idem, S. Pedro  
 IDEM, STO. TOMÉ  
 IDEM, S. JUAN DE DUERO  
 IDEM, S. JUAN DE RABANERA  
 SEGOVIA, LA VERA-CRUZ  
 IDEM, S. MARTÍN  
 IDEM, S. ESTEBAN  
 Idem, S. Lorenzo  
 Idem, S. Andrés  
 Idem, S. Quirce  
 Idem, El Salvador  
 Idem, S. Justo  
 Idem, S. Clemente  
 Idem, S. Millán.  
 IDEM, S. JUAN DE LOS CABALLEROS  
 SEPÚLVEDA, NUESTRA SEÑORA DE LA PEÑA  
 IDEM, S. JUSTO  
 IDEM, S. SALVADOR  
*Sotosalvos*  
 Sebrayo  
 Salvador (S.) de Perlora  
 Siones  
 SANTILLANA  
 Tirgo  
 Tejada  
 TOBES  
 Tuvilla del Agua  
 Turégano, parroquia  
 TURÉGANO, IGLESIA-CASTILLO  
 Talamanca  
 Támara, iglesia del castillo  
 Torquemada  
 Torremarmajón  
 Tamariz  
*Ujo*  
 Urones  
 Villafranca del Bierzo, S. Juan  
 Idem, S. Francisco  
 Idem, Santiago  
 VICENTE (S.) DE LA SONSIERRA  
 (STA. MARÍA DE LA PISCINA)  
 Villaseca  
 Vladelateja  
 Villacibio  
 VILLALDEMIRO

Villamayor de Treviño  
 Villamoño  
 Villanueva de Argaño  
 VILLEGAS  
 Villariego, S. Lorenzo  
 Villamorón  
 Villaolmos  
 Vergamo  
 Villaespinoso de Aguilar  
 Villerías  
 Valmir  
 Villanueva la Nía  
 Villalba del Alcor  
*Valladolid, la Antigua*  
*Idem (restos de Sta María la Mayor)*  
*Valladolid, S. Martín (torre)*  
 VILLAMAYOR DE INFUESTO  
 Villaviciosa, Sta. María  
 Valdebarcelona  
*Val-de-Dios, Sta. María*  
 Villalón, S. Miguel  
 ZORITA DEL PÁRAMO

## SALMANTINA

Alba de Tormes, S. Juan  
 Idem, S. Miguel  
 Idem, Santiago  
 ALMENARA  
 BENAVENTE, S. JUAN DEL MERCADO  
 IDEM, STA. MARÍA DEL AZOGUE  
 Idem, San Andrés  
 Idem, San Nicolás  
 CIUDAD-RODRIGO, CATEDRAL  
 Idem, ídem, S. Isidoro  
 CASTAÑEDA, S. MARTÍN  
 PUENTE CARNERO  
 Ledesma, Sta. Elena  
*Moreuella*  
 MOMBUEY  
*Paradinos*  
 Pelayo (S.)  
 PLASENCIA, SALA CAPITULAR DE LA CATEDRAL  
*Sando*  
 SALAMANCA, CATEDRAL  
 IDEM, S. MARCOS  
 IDEM, STO. TOMÁS  
 Idem, San Julián  
 Idem, Sta. Eulalia  
 Idem, S. Cristóbal  
 Idem, Santiago  
 Idem, S. Juan de Bárbalos  
 Idem, San Mateo  
*Idem, La Vega*  
 IDEM, S. MARTÍN  
 TORO, COLEGIATA  
 TERA, STA. MARTA  
*Táyana*  
*Villar de Gallinero*  
 ZAMORA, CATEDRAL  
 IDEM, LA MAGDALENA  
 IDEM, STO. TOMÉ  
 IDEM, S. CLAUDIO  
 IDEM, SANTIAGO DEL BURGO

*Idem, Sta. María la Nueva*  
 IDEM, STA. MARÍA DE ORTIA

## GALLEGA

Ambroa  
 Arcade  
 Allones  
 Aranga  
 Arnego  
 ACEBEIRO  
 AGUAS SANTAS  
 Alban  
 ALLARIZ  
 Ansemil  
 Astureces  
 Arés  
*Armentera*  
 Alau  
*Betanços, Santiago*  
*Idem, Santa María del Dou*  
 Barbadeo  
 BREAMO  
 Bergondo  
 Betole  
 Burgo  
 Bembibre  
 Bahamonde  
 Brahio  
 CORUÑA, SANTIAGO  
 IDEM, STA. MARÍA  
 Castroverde  
 CAAVEIRO  
 Castrelos  
 Cairós  
 Cuinas  
 Castrelo de Miño  
 Celas  
 Carujo  
*Cangas, S. Fiz*  
 Collares  
 Cines  
 CARBOCIRO, S. LORENZO  
 CANUBRE, STA. MARÍA  
 Cos  
 Coristanco  
 Coiro  
 Dexo  
 Elviña  
 ESPENUCA, STA. EULALIA  
 Ferreira de Pantón  
 Grandel  
 Grutey  
 Gonte  
 JUVIA, S. MARTÍN  
 JUNQUERA DE ANEBIA  
 Lebaseiro  
 Loro  
 Lesa  
*Lugo, S. Francisco*  
 IDEM, CATEDRAL  
 Lestedo  
 Monday  
 MEZQUITA  
 Monterey



Mens  
*Mondoñedo, S. Martín*  
 Moldes  
 Mugia  
 Mosteiro de Eiré  
 Mosteiro de Ramirás  
 MORAIME, S. JULIÁN  
*Mellid*  
*Meisa, Sta. María*  
 Maraña  
 Mella  
 Navio  
 Neda

NOYA, STA. MARÍA  
*Idem, S. Martín*  
 Ourantes  
*Orense, La Trinidad*  
 IDEM, LA CATEDRAL  
 Ois  
 Oliveira  
 Oza  
 Oseiro  
*Osera*  
 Portoz  
 Paradela  
 Pineiro  
*Pontevedra, S. Francisco*  
 Regodeigón  
 Ribadavia, Santiago  
 Rocas  
 Rivas Altas  
 RIVAS DE SIL  
 Requeijo  
 Rianjo  
 Serantes  
 SANTIAGO, LA CATEDRAL  
 IDEM, NTRA. SRA. DEL SAR  
 Idem, Sta. María Salomé  
 Idem, S. Félix  
*Idem, S. Jerónimo*  
 Salto  
 Sarriá  
*Sejalvo*  
 Salario  
 Sobrau  
 Tiobre  
 TUY, LA CATEDRAL  
*Idem, S. Bartolomé*  
 Villar de Sarriá  
 Villaved  
 Vivero, Sta. María  
 Villajuan  
 Valverde

## ANDALUZA

CÓRDOBA, S. PABLO  
*Idem, S. Miguel*  
*Idem, Sta. Lucía*  
*Idem, Sta. Marnia*  
 MÉRIDA, STA. EULALIA

## NAVARRA

ARMENTIA, S. ANDRÉS (ALAVA)  
 ALEGRÍA, NTRA. SRA. DE AYALA  
 (AVILA)

Artajona, S. Pedro  
 Arjandona (Álava)  
 Ciranqui, S. Román  
 Deva, Iziar (Guipúzcoa)  
 EUNATE  
 ESTELLA, S. MIGUEL  
 IDEM, S. PEDRO DE LA RÚA  
 ESTIBALIZ, NTRA. SRA. (ALAVA)  
*Fitero*  
 GAYOLAZ  
 CALDÁCANO, STA. MARÍA (VIZ-  
 CAYA  
*Huarte Araquil, S. Miguel in*  
*Excelsis*  
 IDEM, S. MARCIAL  
 HIRACHE  
*Iruña (Álava)*  
*Murguia, S. Miguel de Zumechea*  
 (Vizcaya)  
 OLITE, S. PEDRO  
 PAMPLONA, S. NICOLÁS  
 PUENTE LA REINA  
 IDEM, EL CRUCIFIXO  
 Idem la Reina (Santiago)  
*Roncesvalle, Colegiata*  
 SANGÜESA, STA. MARÍA LA REAL  
 Idem, S. Nicolás  
 Idem, Santiago  
 SALVADOR (S) DE LEYRE  
*Tudela (Colegiata-Claustro)*  
 Ujué (La Cabecera)  
 VILLAZABAL (BEASAIN), GUIPÚZCOA

## CATALUÑA

Amunt, S. Félix  
 All  
 Ager  
 Agullana  
 AGRAMUNT  
 AMER, STA. MARÍA  
 Arteás  
 ANSERRAL  
 Balvi  
 BAGES, S. BENITO  
 Breda, S. Salvador  
*Barcelona, S. Miguel*  
 Idem, Sta. Ana (la parte baja)  
 IDEM, S. PABLO DEL CAMPO  
 IDEM, S. PEDRO DE LAS PUELLAS  
 BELL-LLOCH, STA. MARÍA DE  
 Busada  
 BOSOST  
 BETREN  
*Barcelona, Sta. Lucía*  
*Idem, Catedral*  
 Bellpuig  
 BERGA, STA. EUGENIA  
 Bases  
 BESALÚ, STA. MARÍA  
 IDEM, S. PEDRO  
 Cruelles, S. Miguel  
 CARDONA, COLEGIATA  
*Castellón de Ampurias (torre)*

CORBERA, S. PONS  
*Casserras, S. Pedro*  
 CUXÁ, S. MIGUEL  
*Covet*  
 Culera, S. Quírico  
 Camarasa  
 Congost, S. Miguel  
 CAMPRODÓN, S. PEDRO  
 CERVERA, S. PEDRO  
*Estany, Sta. María*  
 Escornalbou  
 Espluga de Francolí  
 Espriá de la Gli  
 FLUVIÁ, S. MIGUEL  
 FONTS, S. JUAN IAS  
 FRONTINYÁ, S. JAIME  
 Follá  
 GERRI, STA. MARÍA  
 GERONA, S. DANIEL  
 IDEM, S. FELIU (parte baja)  
 IDEM, S. PEDRO DE GALLIGANS  
 IDEM, S. NICOLÁS  
 Guils  
*Guixols, S. Feliu de*  
 Ger  
 Lérida, S. Lorenzo  
 Idem, Catedral  
 Lavaire  
 Llussá, Sta. María  
 MUNT, S. Lorenzo  
*Marmellá, castillo de*  
*Manresa, Claustro*  
 Montgrany  
 Montrol  
 Martín (S.) Sarroca  
*Mateo (S.) del Maestra 750*  
 Ortoneda  
 OLÉRDULA  
 OLIUS, S. ESTEBAN  
 Portella  
*Palma de Mallorca, Sta. Eulalia*  
*Idem idem, Sta. Ana*  
 POBLA DE LILLET  
*Perelada*  
 Planes  
 PORQUERAS, STA. MARÍA  
*Pedret*  
*Poblet*  
*Queralps*  
 RODA, S. PEDRO  
 Roca Rocas  
 RIPOLL, STA. MARÍA  
 Ribert  
 Sales  
 Saga  
 SERRATAIX, STA. MARÍA  
 Sampedor  
 Sans  
 SAN JUAN DE LAS ABADIAS  
*Idem idem, San Pablo*  
 Salardú  
 Solsona, Colegiata  
 SEO DE URGEL, CATEDRAL



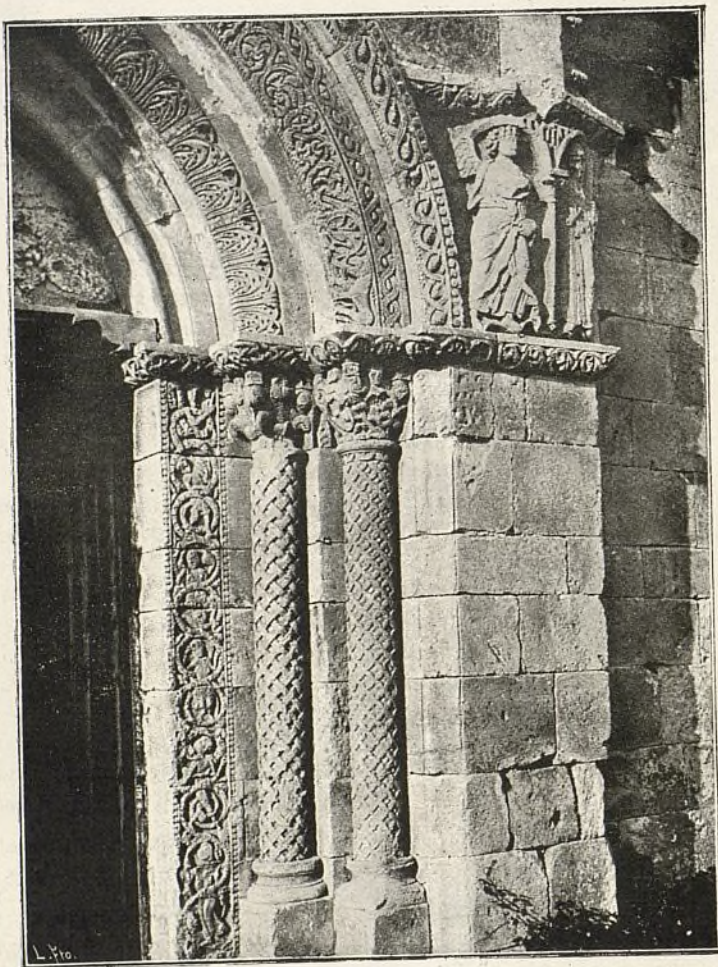
Idem ídem, S. Miguel  
*Tarragona, S. Pablo*  
*Idem, Catedral*  
 TAHULL, S. CLEMENTE  
 TAVERNOLAS  
 TARRASSA, S. PEDRO  
 IDEM, STA. MARÍA  
 Vilabertrán  
 Voló  
 Viella  
 VALLÉS, S. CUCUFATE  
*Valbona de las Monjas*  
*Valencia, Catedral*

## ARAGÓN

Aguero  
 ALAHÚN LAPEIRA  
 Aler  
 ALQUEZAR  
 Apies  
 Ayerbe  
 ANZANO  
 Almudévar  
 BIERGE  
 Berbejal  
 Barbastro, San Juan  
 CRUZ (STA.) DE LA SERÓS  
 Chalamera  
*Daroca, Santo Domingo*  
 IDEM, SAN MIGUEL  
*Idem, San Juan*  
 FOCES, S. MIGUEL  
 Fraga  
 Gardeny  
 HUESCA, NUESTRA SRA. DE SALAS

Idem, S. Miguel  
 IDEM, S. PEDRO EL VIEJO  
 JACA, CATEDRAL  
 JUAN (S.) DE LA PEÑA  
 Liesa  
 Lanaja  
 LOARRE, IGLESIA-CASTILLO  
 Monflorite  
 Murillo de Gállego  
 RODA, ANTIGUA CATEDRAL  
 SIRERA, S. PEDRO  
 Tabernas, S. Pedro  
 TAMARITE, PARROQUIA  
 Idem, S. Miguel

Uncastillo  
 Urmella  
 Veruela  
 Victoriano (S.)  
 YÉQUEDA  
 ZARAGOZA, ÁBSIDE DE LA SEO  
 Arquitectura monástica.  
 Albelda



Detalle de la puerta de Sta. Maria de Estibalz (Aiaua)

## Arquitectura románica de ladrillo.

Alba de Tormes, S. Juan  
 Idem, Sto. Domingo  
 ARÉVALO, LA LUGAREJA  
*Idem, S. Martín*  
 Ávila, S. Martín  
 Astudillo

Béjar, Sta. María  
 Boal  
 CUELLAR, SAN ANDRÉS  
 IDEM, SAN ESTEBAN  
 IDEM, STA. MARINA  
 IDEM, SAN BASILIO  
 IDEM, LA TRINIDAD  
 IDEM, SAN SALVADOR  
 IDEM, S. MARTÍN  
 Ciudad Rodrigo, S. Pedro  
 María (Sta.) de la Vega  
 Madrigol, Santa María  
 Idem, S. Nicolás  
*Narros del Castillo*  
 OLMEDO, S. MIGUEL  
 IDEM, SAN ANDRÉS  
 IDEM, SAN JUAN  
 IDEM, S. FRANCISCO  
 PEDRO (S.) DE LAS DUEÑAS

Fot. de Clavería

ARLANZA  
 Celanova  
*Cardena*  
 Hirache  
 JUAN (S.) DE LA PEÑA  
 LEYRE, S. SALVADOR  
 MILLÁN (S.) DE LA COGOLLA  
 Oña, S. Salvador  
 RIPOLL, STA. MARÍA  
 SAHAGÚN  
 SILOS  
 SIGENA  
 VALLÉS, S. CUCUFATE

Portillo  
 Pozo Antiguo, S. Pedro  
 Ragonia  
 SAHAGÚN, S. TIRSO  
 IDEM, S. LORENZO  
 IDEM, LA TRINIDAD  
 TORO, S. SALVADOR  
 Idem, S. Lorenzo  
 TOLEDO, SANTIAGO DEL ARRABAL  
 VILLORRIA  
 Villapando, Sta. María  
 Idem, S. Nicolás  
 Idem, S. Pedro



# BOLETÍN LEGISLATIVO

*Disposiciones publicadas en la GACETA DE MADRID, de interés para los  
Arquitectos, Constructores y Propietarios.*

*Gaceta de 21 de octubre.*

**Administración central:—ESTADO.**—Convocando á los opositores á la plaza de pensionado por la escultura, vacante en la Academia Española de Bellas Artes en Roma, para dar principio á los ejercicios.

**FOMENTO.**—*Dirección general de Obras públicas.*—Aprobando la transferencia que de la concesión del tranvía á vapor de los Cuatro Caminos á Peña Castillo (prolongación del Urbano de Santander) ha hecho la Société anonyme des Tramways et du Sardinero en favor de Nueva Montaña, Sociedad anónima de hierro y del acero de Santander.

**Administración provincial: Junta diocesana del Arzobispado de Santiago.**—Subasta de las obras de construcción del templo parroquial de Santa Lucía de la Coruña.

*Gaceta de 23 de octubre.*

**Administración central: FOMENTO.**—*Dirección general de Obras públicas*—Autorizando á D. Tomás Ribalta para que efectúe las modificaciones que solicita en el Balneario denominado la Concha (Barcelona).

**Administración municipal: Ayuntamiento constitucional de Barcelona.**—Subasta relativa á la construcción del adoquinado de las calles de Margarit, Rosal, Fontrodona y otras.

**Alcaldía constitucional de Tarragona.**—Anunciando hallarse vacante la plaza de Arquitecto municipal de esta ciudad.

*Gaceta de 24 de octubre.*

**Administración central: FOMENTO.**—*Dirección general de Obras públicas.*—Autorizando á D. Federico Martínez Montenegro para efec-

tuar, con carácter permanente, la ocupación de terrenos de la playa de San Miguel, en la ría de Ribadeo, con destino al establecimiento de una casa de baños.

*Gaceta de 27 de octubre.*

**Presidencia del Consejo de Ministros:** Real decreto otorgando á los miembros del Comité ejecutivo de la Exposición de Zaragoza el derecho á usar la medalla de oro creada por Real decreto de 9 de julio del corriente año.

**Administración central: FOMENTO.**—*Dirección general de Obras públicas.*—Propuesta para el plan de estudios y obras nuevas de carreteras para 1909.

**Administración municipal: Ayuntamiento constitucional de Palma de Mallorca.**—Subasta de las obras necesarias para la habilitación del edificio construido para Matadero.

**Ayuntamiento constitucional de Talavera de la Reina.**—Anunciando hallarse de manifiesto en la Secretaría municipal el proyecto de bases para contratar el suministro de alumbrado eléctrico en esta población.

*Gaceta de 29 de octubre.*

**Administración central: FOMENTO.**—*Dirección general de Obras públicas.*—Rectificando la fecha de la Real orden relativa á caminos vecinales publicada en la *Gaceta* de ayer.

*Gaceta de 31 de octubre.*

**Administración central: FOMENTO.**—*Dirección general de Agricultura, Industria y Comercio.*—Aprobando el proyecto y presupuesto de construcción de un edificio destinado á



depósito de piñas en el monte Cañada de Gu-  
dillos, del pueblo de Espinar (Segovia).

**Administración municipal:** *Ayuntamiento constitucional de Madrid*.—Subasta para el suministro de ladrillos, tejas y baldosas para los servicios técnicos municipales del interior y ensanche durante cuatro años.

*Gaceta* de 1.º de noviembre.

**Administración provincial:** *Junta de Obras del pantano de Cueva Foradada*.—Concurso para la adquisición de portland artificial

*Gaceta* de 2 de noviembre.

**Ministerio de Fomento:** Real orden autorizando al presidente de la Junta Central de Colonización y Repoblación interior para invertir 20.000 pesetas al verificar reconocimientos y trabajos de formación de proyectos é instalación de colonias, y 1.000 pesetas para material y trabajos de secretaría.

Otro disponiendo que se considere ampliada la vigente Instrucción de indemnizaciones para el personal de Obras públicas.

**Administración central:** FOMENTO. — *Dirección general de Agricultura, Industria y Comercio*.—Resolviendo que los proyectos para solicitar la concesión de instalaciones eléctricas pueden estar autorizados por los Ingenieros y Arquitectos.

*Gaceta* de 3 de noviembre.

**Administración central:** FOMENTO. — *Dirección general de Obras públicas*.—Adjudicando el suministro de tres grúas eléctricas para el muelle de Santa Lucía, en el puerto de la Coruña, á la Maquinista Terrestre y Marítima de Barcelona.

**Administración provincial:** *Diputación provincial de Zamora*.—Anunciando hallarse vacante la plaza de Director de carreteras provinciales de esta Corporación.

**Administración general de las Minas de Azogue de Almadén.**—Subasta para el suministro de cal parda y blanca, y de esparto tejido y torcido, con destino al servicio de dichas Minas.

*Junta administrativa del Arsenal del Ferrol*.—Subasta para la venta de materiales.

**Administración municipal:** *Ayuntamiento constitucional de Mahón*.—Concurso para la adquisición de tres edificios en el pueblo de

San Clemente, destinados á Escuelas de niños, niñas y casa habitación para la Maestra.

*Gaceta* de 4 de noviembre.

**Administración central:** FOMENTO. — *Dirección general de Obras públicas*.—Adjudicando el concurso celebrado en Pontevedra para la adquisición de una grúa de vapor con destino al puerto de Laguardia á D. Hilario Sertucha y Sánchez.

**Administración provincial:** *Administración general de las Minas de Azogue de Almadén*.—Subastas para contratar el suministro de maderas de pino necesarias para el servicio de estas Minas.

**Administración municipal:** *Ayuntamiento constitucional de Albacete*.—Pliego de condiciones para la contratación de un empréstito municipal de 262.500 pesetas nominales para costear las obras de alcantarillado de esta ciudad.

*Ayuntamiento constitucional de Barcelona*.—Subasta relativa á la construcción del adosquinado en varias calles del Ensanche de esta ciudad.

*Gaceta* de 5 de noviembre.

**Administración central:** FOMENTO. — *Dirección general de Obras públicas*.—Adjudicando á D. Francisco Torres López, vecino de Almería, el concurso celebrado en dicha capital para las obras de reparación del dique muelle de Levante de aquel puerto.

*Gaceta* de 6 de noviembre.

**Administración central:** FOMENTO. — *Dirección general de Obras públicas*.—Autorizando á la Real Compañía Asturiana para construir un muelle embarcadero de madera en la margen derecha de la ría de San Martín de la Arana.

Disponiendo que se ejecuten por administración la obras de reparación de la carretera de Arenys de Mar á San Celoni.

*Gaceta* de 7 de noviembre.

**Administración central:** FOMENTO. — *Dirección general de Obras públicas*.—Autorizando á D. Juan García Orta para construir un muelle en la margen del río Piedras, término de Lepe (Huelva).

Adjudicando á D. Miguel Rodríguez Pala-



cios el suministro de 4.000 toneladas de cemento portland artificial con destino á las obras del pantano de Santa María de Belsue.

*Gaceta* de 8 de noviembre.

**Administracion central:** FOMENTO. — *Dirección general de Obras públicas.*—Otorgando á la Sociedad Franco-española de trefilería, cabletería y tranvías aéreos la concesión que solicita, relativa á la construcción de un embarcadero en la margen derecha del Nervión, en jurisdicción de Erandio.

Disponiendo se proceda á la ejecución de las obras de reparación de los kilómetros 81, 82 y 84 de la carretera de Murcia á Granada por el sistema de administración.

Anunciando haberse solicitado por D. Germán de León y Castillo la concesión de un tranvía con motor eléctrico de las Palmas al puerto de La Luz (Canarias).

*Gaceta* de 9 de noviembre.

**Administracion central:** FOMENTO. — *Direc-*

*ción general de Obras públicas.*—Subastas de obras de carreteras.

**Administracion provincial:** *Administración general de Minas de Azogue de Almadén*—Subasta para contratar el suministro de maderas de fortificación que se consideran necesarias para el servicio de estas minas.

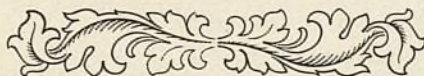
*Gaceta* de 10 de noviembre.

**Administracion central:** FOMENTO. — *Dirección general de Obras públicas.*—Autorizando á D. Juan Iriondo para aprovechar un terreno en la margen izquierda de la ría de Ondárroa, con destino á construcción de viviendas, talleres y almacenes.

Anunciando haberse solicitado por la Compañía del Tranvía urbano de Bilbao la concesión de un tranvía eléctrico en dicha villa.

Disponiendo se aumente en 3.000 pesetas la consignación de indemnizaciones de la División hidráulica del Ebro.

Subastas de obras de carreteras.



## OFICIALES

Por el Ayuntamiento de Madrid se han concedido las siguientes licencias solicitadas para modificar la propiedad urbana.

Hileras, 16; Peticionario: Don Gerardo González, «substituir maderos de piso».—San'a Ana, 12; P.: D. José García, «substituir pies derechos».—San Roque, 4; P.: don Lorenzo Sanz, «substituir maderos de piso».—Tetuán, 20; P.: D. Federico Chavarría, «substituir pies derechos».—Palma, 45; P.: D.ª María Ana Estruch, «obras de reforma».—Palacio de la Diputación provincial; P.: D. Sixto Pérez Calvo, «obras de reforma».—Flor Alta, 2 y 4; P.: D. Pedro Pérez, «construcción nueva».—Princesa, 15; P.: D. Manuel González, «construir una capilla».—Costanilla Santiago, 5; P.: D. Lorenzo Yuste, «apear cinco tornapuntas interiores y un trozo de medianería».—Encomienda, 7; P.: D. José Pérez, «substituir pies derechos».—Esgrima, 4; P.: Don José García, «revoco».—Fucar, 16; P.: D.ª Isidora Aramburu, «derribo y construcción de un trozo de medianería».—Tudescos, 5; P.: D. Ventura Vallés, «substituir maderos de piso».—Santa Engracia, 6;

P.: D. Manuel Vicente, «substituir maderos de piso».—Villanueva, 8; P.: D. Jacobo Scheneider, «instalar un ascensor».—Zurbano, 21; P.: Conde de Arcentales, «construir muro y cobertizo».—López de Hoyos, 22; P.: D. Manuel Álvarez, «obras de reforma».—Amparo, 20; P.: D. Luis Cano, «revoco y saneamiento».—Cava Baja, 30; P.: D. José M.ª Alonso, «substituir maderos de piso».—Ciudad Rodrigo, 2 y 4; P.: D. Saturnino Quer, «substituir maderos de piso».—Cava de San Miguel, 15; P.: D. Angel Alcázar, «substituir maderos de piso».—Espoz y Mina, 2; P.: D. Marcos Leyun, «substituir maderos de piso».—Ferreraz, 40; P.: D. Niceto Robledano, «substituir maderos de piso».—Humilladeros, 17; P.: D. Eusebio Duque, «derribo».—Santa Teresa, 11; P.: D. José M.ª Alonso, «substituir maderos de piso».—Santa María, 27; P.: D. Manuel Lacalle, «substituir pies derechos».

En el Ayuntamiento de Barcelona han sido solicitadas las siguientes licencias para edificar la propiedad urbana:

Valencia, 241; Peticionario: D. José Doménech; Facultativo: J. Doménech, «casa».—Sagrera y Olivo (S. M.); P.: D.ª Rosa

Vila; F.: R. Ribera, «casas y cubiertos».—Navas de Tolosa (S. M.); P.: D. Ramón Torné; F.: R. Ribera, «casa».—D. Juan de Peguera, 56 (S. M.); P.: D.ª María Torné; F.: R. Ribera, «piso».—Cerdeña, 241; P.: D. Juan Tarragona; F.: M. Palau, «reformas y adición».—Villarroel, 162, (L. C.); P.: D. Juan Serra; F.: R. Ribera, «cubiertos».—Tarragona; P.: D. Jaime Santomá; F.: J. Masden, «talleres».—Urgel y Floridablanca; P.: D. Salvador Puiggrós; F.: S. Puiggrós, «casa».—Lepanto y Ausias March; P.: D. Pedro G. Maristany; F.: T. Sagnier, «cubiertos».—San Severo, 7 (Bta.); P.: D. Alberto Puig; F.: J. Graner, «pisos».—Industria, 533; P.: D. Manuel Hernández; F.: R. Ribera, «cubiertos».—Paseo Bonanova (S. G.); P.: D. Juan Forasté; F.: A. Ruiz, «casa».—Santa Catalina (S.); P.: D. José Forts; F.: J. Masden, «casa».—Roger de Flor, cerca Diputación; P.: D. Antonio Valls; F.: J. Bruguera, «cubiertos».—San José, 12 (Host.); P.: D. José Caselli; F.: J. Masden, «pisos».—América y Primavera (S. M.); P.: D. Tomás Amat; F.: S. Puiggrós, «casa».—Matauras (S. M.); P.: D. Salvador Rigola; F.: R. Ribera, «casa».—San Felipe, 117 (S. G.); P.: D.ª Magdalena Martí; F.: S. Puiggrós, «derribar y reconstruir casa».





El Ayuntamiento de Madrid, en sesión celebrada el día 1.º de Mayo de 1900, acordó lo siguiente:

1.º Que se acuerde la creación de una plaza de Regidor en el distrito de San Martín de los Andes.

2.º Que se acuerde la creación de una plaza de Regidor en el distrito de San Sebastián.

3.º Que se acuerde la creación de una plaza de Regidor en el distrito de San Jerónimo.

4.º Que se acuerde la creación de una plaza de Regidor en el distrito de San Antonio.

5.º Que se acuerde la creación de una plaza de Regidor en el distrito de San Carlos.

6.º Que se acuerde la creación de una plaza de Regidor en el distrito de San Juan.

7.º Que se acuerde la creación de una plaza de Regidor en el distrito de San Pedro.

8.º Que se acuerde la creación de una plaza de Regidor en el distrito de San Mateo.

9.º Que se acuerde la creación de una plaza de Regidor en el distrito de San Andrés.

10.º Que se acuerde la creación de una plaza de Regidor en el distrito de San Lorenzo.

11.º Que se acuerde la creación de una plaza de Regidor en el distrito de San Pablo.

12.º Que se acuerde la creación de una plaza de Regidor en el distrito de San Vicente.

13.º Que se acuerde la creación de una plaza de Regidor en el distrito de San Juan de los Rios.

14.º Que se acuerde la creación de una plaza de Regidor en el distrito de San Juan de los Baños.

15.º Que se acuerde la creación de una plaza de Regidor en el distrito de San Juan de los Caminos.

16.º Que se acuerde la creación de una plaza de Regidor en el distrito de San Juan de los Montes.





MONUMENTO Á AGUSTINA  
DE ARAGÓN — ZARAGOZA

— AUTOR: D. MARIANO BENLLIURE —











GRAN TEATRO IMPERIAL  
DE LA ÓPERA—VIENA 925

ARQUITECTOS: E. VAN DER NOLL  
A. VON SICCARDBURG







A  
C  
I  
V  
V  
A  
C  
C

L

M

M  
Ex

Pa

Pu

Pa

I

Te

c

Te

88