

Suplemento
— gráfico —

EL IMPARCIAL

Se reparte gratuita-
mente con el núme-
— ro ordinario —

NÚM. 19.350

Miércoles 9 de febrero de 1921

AÑO LV



LA INFANTA DOÑA ISABEL, Y SEÑORITAS DE LA ARISTOCRACIA QUE ASISTIERON AL BAILE DE TRAJES CELEBRADO EN EL HOTEL DE LOS DUQUES DE TOVAR

(Fot. Alfonso.)

Ayuntamiento de Madrid

MOTOCULTORES S. O. M. U. A.

Aparatos de fresa rotativa para el cultivo mecánico de las tierras



El Motocultor fresador S. O. M. U. A., tipo A, para el gran cultivo, trabajando con su FRESA ROTATIVA

que anhelan cultivar sus tierras de modo racional y obtener en sus cosechas un rendimiento máximo con el mínimo de gastos.

La FRESA ROTATIVA se compone, como lo puede ver el lector en el croquis correspondiente, de herramientas elásticas que remueven la tierra a una profundidad que puede, a voluntad, variar entre 5 y 30 centímetros.

Se regula dicha profundidad por medio de una zapata. La regularización se hace a mano. La elevación de la fresa se obtiene por un cable que pasa por poleas montadas en un marco colocado encima de la fresa.

Las herramientas llevan dos elementos flexibles:

1.º El uno, *porta-herramientas*, es un resorte fijo al tambor rotativo y puede, ya replegarse, ya ceder a derecha o izquierda, cuando la herramienta encuentre un obstáculo demasiado resistente.

2.º El otro, *herramienta o garra*, igualmente flexible, tiene la forma de un corchete cuyo extremo sea algo cortante. Se sujeta, sin perno ni pasador, al portátil, entrando en él sencillamente, de modo muy ingenioso, siendo suficiente para ello un pequeño golpe dado con un martillo o una piedra; así se reemplaza fácilmente su pieza de mayor desgaste. El conjunto, herramienta y porta-herramienta, unidos así, es esencialmente elástico. Las herramientas y porta-herramientas son 48.

El ancho de la fresa tipo es de 1,50 m.; su diámetro, de 0,75 m. Pero se pueden establecer fresas de anchuras diversas, sobre pedido.

La FRESA produce de una vez el trabajo de un

Nuestro importante colega *El Sol* ha publicado en su Sección de "Agricultura y Ganadería", en los días 22 y 29 de este último mes de enero, los interesantísimos resultados del concurso agrícola que tuvo lugar en Zaragoza el pasado otoño.

De los numerosos aparatos que se presentaron en dicho concurso, verdadera competencia internacional, el Motocultor S. O. M. U. A., tipo A, para el gran cultivo, es, gracias a su FRESA ROTATIVA, el que ha obtenido, no solamente los mejores resultados, sino también el mayor rendimiento mecánico con el menor consumo de combustible.

Para el lector que no ha tenido la ocasión de ver funcionar el Motocultor S. O. M. U. A. indicaremos en pocas palabras lo que es la FRESA ROTATIVA, admirable órgano de trabajo del suelo, parte esencial del Motocultor S. O. M. U. A.

El Motocultor, cuyas partes esenciales son el motor, el embrague, el cambio de velocidades y la fresa, puede definirse así: un aparato automóvil para cultivar la tierra por medio de herramientas giratorias y flexibles accionadas por el motor.

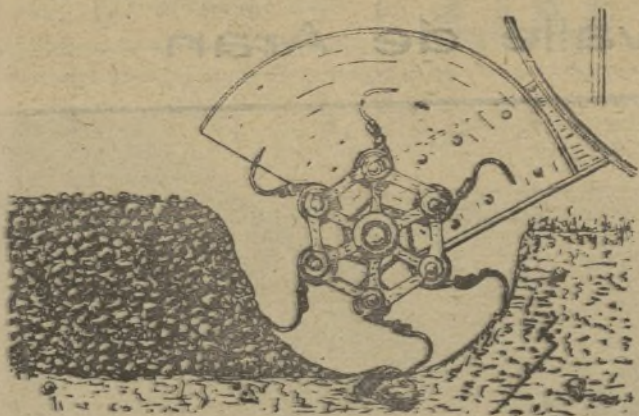
El aparato giratorio es llamado FRESA por analogía con las máquinas de trabajar los metales. La FRESA del Motocultor disgrega el suelo como una fresa disgrega el metal.

No es nuestro propósito hacer un tratado de motocultivo. Nos limitamos sencillamente a exponer algunas consideraciones sobre los actuales procedimientos de cultivo y tratar de demostrar que el Motocultor S. O. M. U. A. responde a los deseos de los labradores



El Motocultor S. O. M. U. A., tipo A, para el gran cultivo, desprovisto de su FRESA ROTATIVA, y trabajando como tractor independiente, tirando de un arado trisurco de 12 pulgadas.

El lector comparará el estado en que la FRESA ROTATIVA deja la tierra "quedando perfectamente mullida y triturada, bajo la forma de una capa perfectamente homogénea, de superficie absolutamente lisa y dispuesta a recibir las simientes", con el estado resultante del trabajo del arado, el cual necesitaría además el paso de la grada para obtener un resultado claramente inferior al que se obtiene con la FRESA ROTATIVA



Trabajo del Motocultor con la FRESA ROTATIVA

tractor independiente que pasara primero tirando de un arado y después arrastrando una grada. Más aún: mientras que la grada no llega a más profundidad que la permitida por sus clavos o puntas, la FRESA, en cambio, efectúa este gradeo en toda la profundidad de su labor, volteando y aireando la tierra al grado más perfecto.

En una sola pasada deja la tierra mullida, granulosa y porosa como conviene, reteniendo el aire entre sus partículas e incorporando a ellas muy íntimamente estiércoles y abonos minerales.

Para los abonos químicos el Motocultor asegura una distribución homogénea de las sales respecto del estiércol, mientras que con el arado, al resbalar sobre el fondo del surco, lo entierra por montones de sitio en sitio; con el Motocultor sucede lo contrario: todos los elementos son incorporados al suelo en toda la longitud y anchura de la labor, de tal modo que la mezcla queda íntimamente hecha.

El resultado práctico e interesantísimo del empleo del Motocultor S. O. M. U. A. reside, pues, en que, bajo la acción de su FRESA ROTATIVA, la tierra queda tan bien preparada como en la más perfecta labor de huerta o jardinería. De ahí la completa meteorización del terreno, que da lugar a una excelente germinación



El Motocultor fresador S. O. M. U. A., tipo C, para el pequeño cultivo, dispuesto para la labor.

de la simiente, obteniéndose un aumento de 15 a 25 por 100 en las cosechas.

*

Los aparatos construidos en la actualidad por la S. O. M. U. A. son de dos tipos:

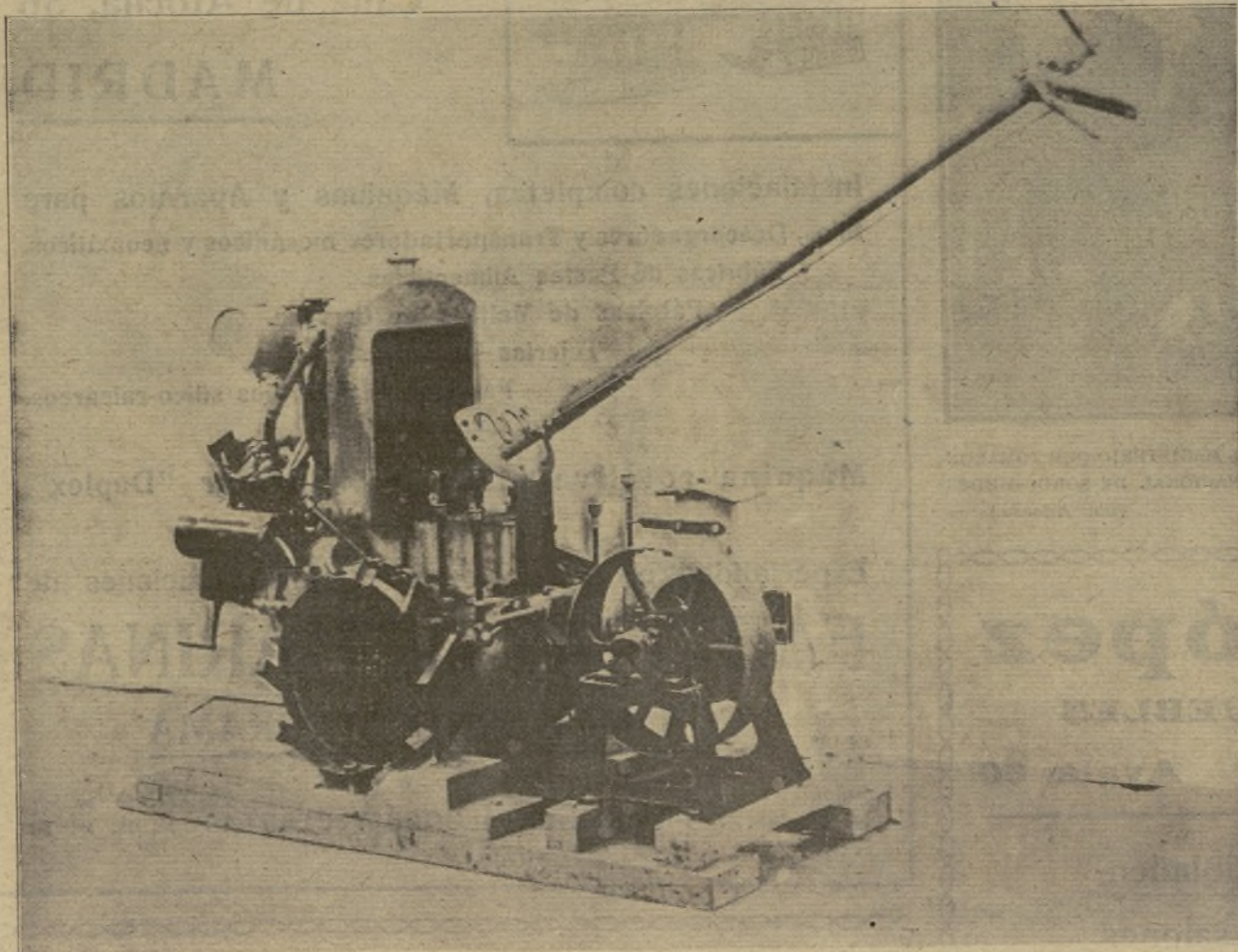
1.º Motocultor tipo A, para gran cultivo, cuya labor, según los terrenos, puede ser de tres a seis hectáreas por día.

2.º Motocultor tipo C, para pequeño cultivo, cuya capacidad media de trabajo varía también, según los terrenos, entre media hectárea y una hectárea diaria, oscilando su profundidad de 5 a 25 centímetros.

En los cuadros publicados por *El Sol* se puede observar que el consumo, verdaderamente práctico, del aparato tipo A varía entre 21 y 28 litros de gasolina por hectárea, y el del tipo C es, según los terrenos, de 2 litros a 2 litros $\frac{3}{4}$ por hora.

Aparte de todas las consideraciones que preceden relativas a la superioridad de estos aparatos desde el punto de vista agrícola, se pone de relieve la excelencia de su fabricación, pues están contruidos según los procedimientos de los universalmente acreditados establecimientos SCHNEIDER, con los metales de sus famosas fábricas del Creusot. La Casa constructora es su filial: la SOCIÉTÉ D'OUTILLAGE MÉCANIQUE ET D'USINAGE D'ARTILLERIE (S. O. M. U. A.).

Esto dicho, no cabe más ponderación de los Motocultores S. O. M. U. A., representados en España por "OMNIUM IBERICO INDUSTRIAL", S. A., Avenida del Conde de Peñalver, núm. 15, Madrid, a quien los agricultores deben dirigirse en demanda de más amplios detalles sobre el funcionamiento de estos aparatos.



El Motocultor puede, quitando la FRESA, accionar con una polea adaptada sobre el árbol motor, bombas, molinos, etc.



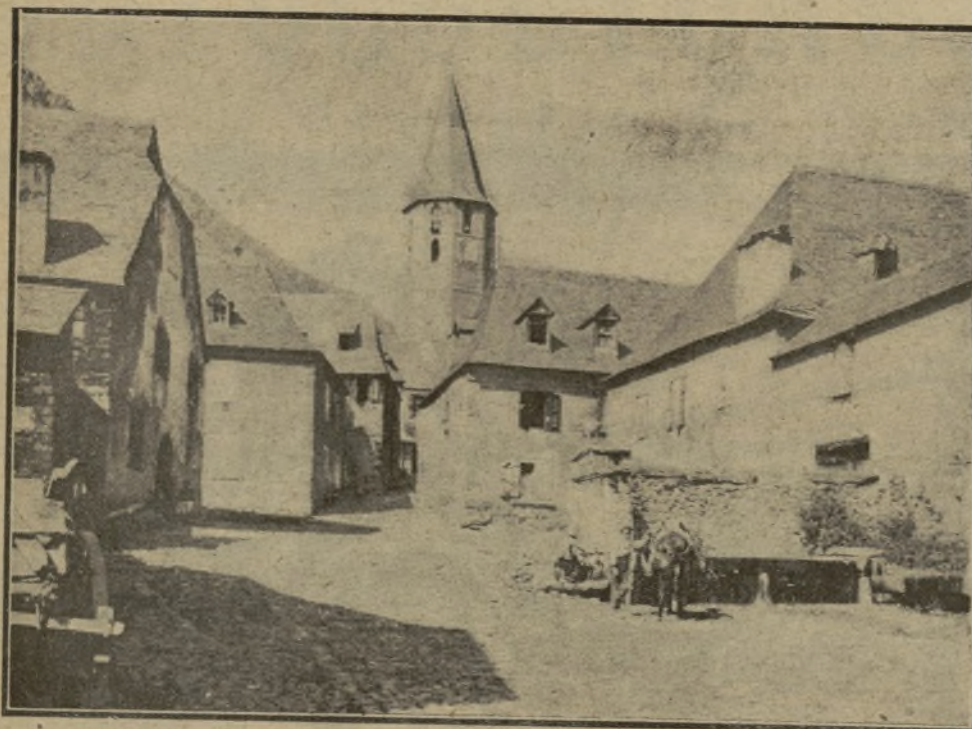
Trabajo del Motocultor funcionando como tractor y tirando de un arado.

Representante general
para España:

"OMNIUM IBERICO INDUSTRIAL", S. A.

Ayuntamiento de Madrid

Las comunicaciones con el valle de Arán



El valle de Arán es una hermosa y fértil comarca española, que vive separada del resto del país por un abandono inconcebible del poder público. Sólo necesita una carretera para enlazar con la nación, para hacer valer sus riquezas, y no hay modo de que se la construya. Así,

ha de valerse de los caminos de Francia para no sucumbir en un aislamiento total.

Las fotografías que insertamos dan idea de aquel pintoresco país. Las cartas con que se nos envían dicen cosas de intensa amargura, que, justo es decirlo,

parece justificada por el abandono oficial.

Centenares de veces se ofreció construir esa vía de comunicación tan imprescindible, y el tiempo transcurre y todo continúa como antes. Más aún: se anunció que se construirían cuarteles y se lleva-

ría un batallón de Cazadores, y todo va quedando en promesa.

¿No será hora de que se haga algo positivo? Tan recientes están ciertas sospechosas tentativas extranjeras, que no cabe más que una respuesta afirmativa.



LUCRECIA ARANA Y ALUMNOS DE LA ESCUELA SUPERIOR DEL MAGISTERIO QUE TOMARON PARTE EN LA FUNCIÓN CELEBRADA AYER EN EL COLEGIO NACIONAL DE SORDO-MUDOS (Fot. Alfonso.)

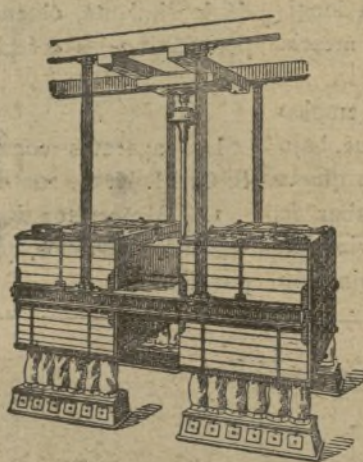
Manuel López

FABRICANTE DE MUEBLES

Serrano, 17

Ayala, 60

Comedores, despachos, recibimientos, dormitorios, sillerías, salones, tocadores, escritorios de señora, bureaux americanos, clasificadores.



BUHLER HERMANOS

Calle de Atocha, 36

MADRID

Instalaciones completas, Máquinas y Aparatos para Silos, Descargadores y Transportadores mecánicos y neumáticos.

Fábricas de Pastas Alimenticias.

Fábricas de Malte y de Cerveza.

Tejerías Mecánicas.

Fábricas de Ladrillos sílico-calcareos.

Máquina rotativa plana de imprimir "Duplex".

Especialidad en instalaciones y transformaciones de
FÁBRICAS DE HARINAS
CON MODERNO DIAGRAMA

¡¡ ¡¡ ¡¡ ¡¡ PÍDANSE CATÁLOGOS Y OFERTAS ¡¡ ¡¡ ¡¡ ¡¡

Aguas del Incio

La mejor de mesa
BÓVEDA (LUGO)