

LA UNION DE HORTALEZA

Hoja informativa



ASOCIACION DE VECINOS

MARZO - 1988

Crónica de Urbanismo

El Ferial de Madrid

ESTADO ACTUAL DEL PROYECTO

Una obra de esta naturaleza implica un importante esfuerzo técnico y económico. Es una obra grande y compleja cuyo proyecto técnico ha exigido un gran trabajo para su selección y desarrollo en el que han participado las mayores empresas constructoras con sus equipos de prestigiosos arquitectos, y las más importantes ingenierías consultoras.

Han dado comienzo en el pasado mes de julio las obras de urbanización (la explanación, las carreteras y las calles interiores, los aparcamientos, el alumbrado público, la red de riego, el alcantarillado y la señalización vial). Su finalización está prevista para el mes de noviembre de 1988. La ejecución de estas obras se ha adjudicado a la Unión Temporal de Empresas constituida por Entrecanales y Construcciones y Contratas, por un presupuesto de 1.938.775.511 pesetas.

Para la edificación de los seis pabellones norte (números 3, 4, 5, 6, 7 y 8), el área central, las áreas de recepción norte y este y las construcciones complementarias, ha sido seleccionado el proyecto de arquitectura y la

correspondiente propuesta de ejecución de la agrupación formada por AUXINI y DRAGADOS Y CONSTRUCCIONES. La selección del proyecto y propuesta de ejecución del edificio central y los dos pabellones anejos al mismo (números 1 y 2) ha recaído en CUBIERTAS Y MZOV.

El plazo de ejecución de las obras de edificación es de 23 meses, se prevé que den comienzo en los primeros meses

de 1.988, una vez que la urbanización alcance el grado de desarrollo necesario. Su presupuesto de contrata asciende a 6.600 millones de pesetas.

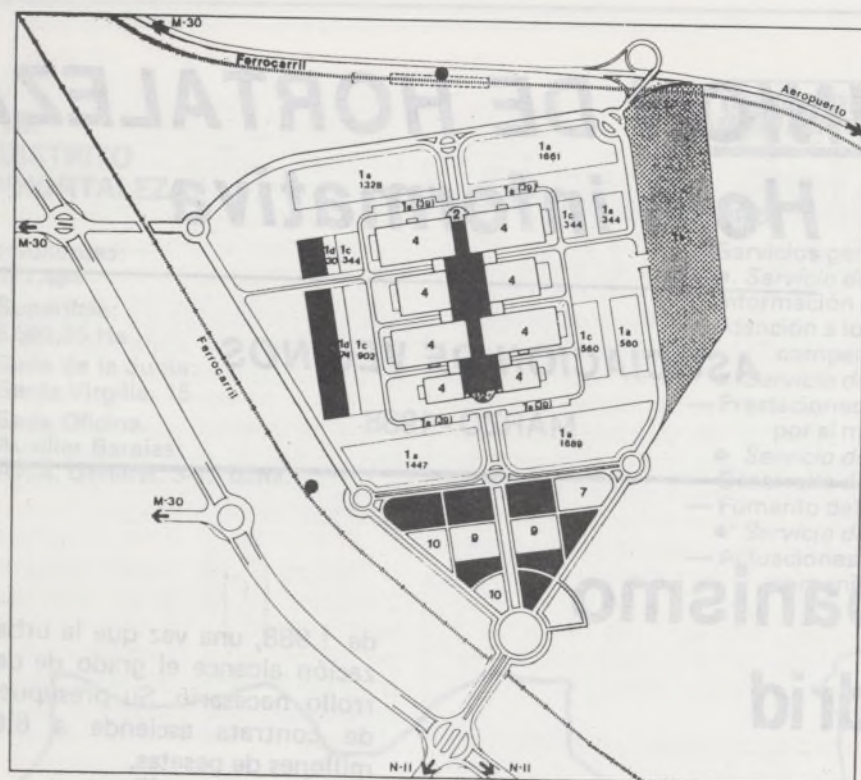
Las instalaciones técnicas del ferial que por su gran dimensión y complejidad han sido segregadas de los proyectos de edificación, han sido encomendadas a empresas consultoras especializadas en las distintas disciplinas.

Se dispone ya de los diseños básicos de las instalaciones de climatización, electricidad, agua, gas, aire comprimido, comunicaciones, restauración y seguridad y control, los cuales se están desarrollando actualmente.

La ejecución de las instalaciones técnicas se efectuará si-



• Autoridades de Madrid visitan las obras del nuevo ferial.



1. APARCAMIENTOS FERIA DE MADRID

- a- 7029 APARCAMIENTOS FIJOS PARA VISITANTES
- b- 5000 APARCAMIENTOS OCASIONALES PARA VISITANTES
- c- 2150 APARCAMIENTOS FIJOS PARA EXPOSITORES
- d- 104 APARCAMIENTOS FIJOS PARA CAMIONES
- e- 156 APARCAMIENTOS FIJOS PARA AUTOBUSES

2. AREA DE RECEPCION

2400 m²

3. AREA CENTRAL

- 750 m² LOCALES COMERCIALES Y SERVICIOS PUBLICOS
- 5400 m² RESTAURANTES (8 DE 900 m²)
- 1296 m² SUITES (36 AGRUPOABLES DE 36 m²)
- 708 m² CLUB DE EXPOSITORES
- 1650 m² SALAS DE REUNIONES (1 DE 600 PLAZAS, 1 DE 200 DIVISIBLE ETC.)
- 1320 m² 7 DE 100 Y 5 AGRUPOABLES DE 25 PLAZAS
- 640 m² CLINICA, CONTROL Y SEGURIDAD
- MEDIOS DE COMUNICACION

4. PABELLONES

- 100000 m² EXPOSICION
- 10200 m² NUCLEOS DE SERVICIOS (AUTO-SERVICIOS, BARES, ASEOS)
- 1920 m² OFICINAS DE CADA PABELLON

5. EDIFICIO DE OFICINAS

4560 m²

6. CONSTRUCCIONES COMPLEMENTARIAS

- 12000 m² ALMACENES Y TALLERES
- 5260 m² AREA TECNICA
- 3500 m² COCINA CENTRAL

7. PALACIO DE CONGRESOS

8. CENTRO INTERNACIONAL DE NEGOCIOS

9. HOTELES

10. SERVICIOS MUNICIPALES

11. SEDES SOCIALES

CAMPO DE LAS NACIONES

multáneamente con la edificación en un plazo de 16 meses y su coste se estima en 4.100 millones de pesetas.

Las obras estarán concluidas a finales de 1989 y en 1990 podrán producirse las manifestaciones feriales en el nuevo recinto.

LA INVERSION Y SUS EFECTOS EN MADRID

Con esta inversión, Madrid llegará a contar con un recinto ferial adecuado para las exposiciones y certámenes que las tendencias internacionales imponen.

La cuantía de los recursos económicos necesarios para poner el nuevo ferial de Madrid en condiciones para su funcionamiento se estima pueda alcanzar los 15.000 millones de pesetas. Esta magnitud incluye todas las inversiones en inmovilizado material (edificios, instalaciones, mobiliario, etc.) así como los gastos de estudios y proyectos, dirección facultativa de las obras, ensayos y control de calidad y otros costes indirectos.

La financiación de las obras se hará en parte con recursos

propios aportados a Recintos Feriales Madrileños por las entidades que financian el proyecto (Comunidad de Madrid, Ayuntamiento, Cámara de Comercio y Caja Madrid) de los cuales han sido ya consignados 5.000 millones en sus respectivos presupuestos, y el resto con un sistema mixto de recursos ajenos a corto, medio y largo plazo.

Ningún centro de exhibiciones de esta naturaleza tiene como objeto el beneficio económico en sí mismo: los grandes efectos positivos que origina la actividad ferial en el tejido económico son múltiples y pueden evaluarse en términos de renta y empleo. La mayor parte de su rendimiento está originado por el incremento del gasto turístico de visitantes y expositores no locales, y de la dinamización de la actividad económica local y regional. A título de ejemplo puede indicarse que la ciudad de París, como resultado directo de las exposiciones que celebra, atrajo en 1984 más de 462.000 turistas internacionales. Este beneficio es adicional a los que se derivan de las transacciones comerciales efec-

tuadas en la ciudad y en la región.

Con carácter general puede afirmarse que la rentabilidad de la inversión en los recintos feriales viene determinada, al menos, por la recuperación de la cuantía de la inversión en términos de renta para la ciudad en cada año de actividad.

Por lo que respecta a los puestos de trabajo creados y mantenidos como consecuencia del impacto económico, un estudio realizado por el Ayuntamiento de Birmingham, estima que su recinto, de similares dimensiones al de Madrid, construido en 1976, ha contribuido con 2.634 puestos de trabajo mantenidos directamente y, por efecto multiplicador, otros 1.288 puestos de trabajo indirectos.

Durante la ejecución de las obras se estima que serán generadas directa e indirectamente 1.500.000 jornadas de trabajo, los operarios y técnicos ocupados directamente en la obra en momentos punta ascenderán a 750, siendo la plantilla media de las obras de 520 trabajadores.

Finalmente, para atender con eficacia el funcionamiento del nuevo ferial será necesaria una plantilla de 350 personas.

RECINTOS FERIALES

• Reportaje de opiniones

Las opiniones que siguen responden a estas cuatro cuestiones:

1. *Valoración del proyecto del Recinto Ferial desde la perspectiva de Madrid, teniendo en cuenta todos sus elementos (Ferial, Campo de las Naciones, Parque Suburbano, Vías de acceso).*
2. *Valoración del Proyecto desde la perspectiva de Hortaleza.*
3. *Actuación del equipo de Gobierno del Ayuntamiento en toda la fase de tramitación del proyecto de recintos feriales.*
4. *Valoración de la participación vecinal y en concreto de la Asociación La Unión de Hortaleza respecto a este proyecto.*

• Juan Barranco, alcalde de Madrid



1

Nuestra ciudad está presenciando hoy un espectacular crecimiento en el número de los que eligen Madrid para celebrar sus convenciones o congresos y para la exhibición de sus productos: para la celebración de ferias. Las características de Madrid permiten afirmar que la actividad ferial puede ser uno más de los elementos de nuestra ciudad que la hacen atractiva para acudir a ella.

La construcción de un equipamiento como es un recinto ferial representa, sin duda, poner a Madrid en la misma situación que una gran cantidad de las

más importantes ciudades europeas.

El nuevo recinto ferial, podrá ser una plataforma desde la que se pueda participar en el desarrollo de la inmensa potencialidad de Madrid, como lugar de encuentros, de ferias, de reuniones internacionales, de congresos, de convenciones, de conferencias y en definitiva, de cualquier tipo de acontecimientos internacionales y nacionales. Y el conjunto del futuro recinto, junto al Campo de las Naciones con un nuevo Palacio de Congresos, con nuevos hoteles, con nuevos servicios, dentro de un gran parque suburbano, va a representar un lugar de gran importancia para la mejora urbanística de la ciudad de Madrid y en concreto de la zona.

Se ha puesto especial cuidado en proyectar una obra que satisfaga las necesidades técnicas que demanda un recinto ferial moderno: grandes dimensiones, instalaciones, servicios, aparcamiento, accesos,... sin que su impacto ambiental sea negativo. Y así estimo que las soluciones que han desarrollado los técnicos que están participando en el proyecto permiten afirmar que tal impacto ha quedado reducido a la mínima expresión.

2

Desde el Plan General el nuevo recinto ferial se ha concebido como un "motor" para el desarrollo de la zona. La transformación urbanística que va a experimentar el área entre Hortaleza y Barajas con el nuevo parque, el Ferial y el Campo de las Naciones va a representar mejoras tanto en su fisonomía como en su papel en la ciudad. Ya son visibles algunas de las mejoras.

3

Es propio de las tareas de gobierno hacer propuestas, tomar decisiones y ejecutarlas y así se ha hecho en el Ayuntamiento. El equipo de gobierno municipal participó activamente en el nacimiento de Madrid como ciudad ferial, y tras comprobar la necesidad de disponer de un nuevo recinto ferial, impulsó la creación de REFEMASA sociedad a quien se ha encargado la gestión de la ejecución del nuevo ferial. Pero no sólo con iniciativas; también con una importante participación económica para hacer posible la construcción.

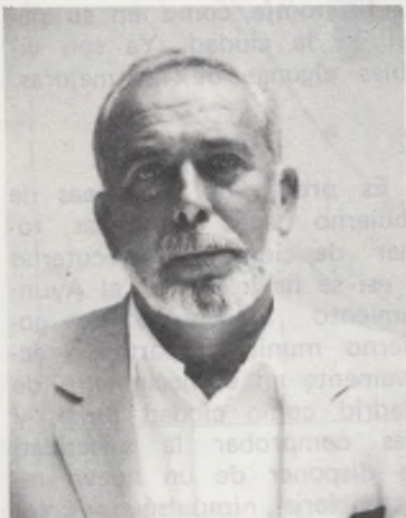
Pero, además de esta participación directa lo ha hecho también en la construcción de una parte importante de los nuevos accesos que se ha construido en Hortaleza; precisamente aquellos que más que mejoras representan para la zona, como los que ya se pueden ver, por ejemplo la conexión Marqués de Suanes, Mar de Tiberiades.

4

La participación de los ciudadanos y sus organizaciones asociativas representa siempre un valor que debe ser incorporado a cualquier proceso urbano, en definitiva a la actividad municipal. Y esto la Unión de Hortaleza lo sabe perfectamente; lleva muchos años de

actividad con la que ha conseguido, sin duda, mejorar muchos aspectos de la actuación municipal y, en todo caso, ha sido impulsora de una mayor reflexión de todos los temas

• Eduardo Mangada, Comunidad de Madrid



1

Para la Comunidad de Madrid el Recinto Ferial tiene una gran importancia por ser precisamente una pieza de trascendencia regional. Con independencia de su localización los recintos feriales están diseñados para prestar un servicio que incluso puede superar el marco de la Comunidad de Madrid y permitir una mayor revitalización económica que la que en la actualidad se está produciendo. Madrid con su reciente incorporación de derecho cuando no de hecho a diferentes instancias internacionales necesita modernizar cuando no crear foros donde se permitan conocer y darse a conocer los diferentes potenciales comerciales que tanto la sociedad española como la internacional, en beneficio mutuo, puede ofrecer.

2

La valoración del proyecto regional, sino estatal, desde la óptica reducida de un "distri-

en los que ha manifestado su opinión. Y en el planeamiento de la zona, desde el Plan General hasta su desarrollo, no ha faltado su voz.

to" de Madrid está amenazada siempre con resultar insatisfactoria. Siempre será mejor tener en la puerta de nuestra casa un inmenso parque antes que encontrarnos con un gran parque, unos recintos feriales y un centro terciario. El crecimiento urbano por lo general puede dejar sinsabores pero en el caso del distrito de Hortaleza, distrito históricamente castigado por un urbanismo caótico, el conjunto de actuaciones permite "estructurar" un distrito (léase coexionar, racionalizar, vertebrar, etc) mediante la mejora y la creación de comunicaciones, la creación de espacios dotacionales de magnitud que reduzca la "emigración" permanente a otras áreas de la ciudad todo ello con la mejora de la relación antagónica de puestos de trabajo y residencias que han hecho y condenado a este Distrito por algún tiempo como ciudad dormitorio.

PARA EDUARDO MANGADA, CONSEJERO DE URBANISMO DE LA COMUNIDAD DE MADRID, LOS RECINTOS FERIALES TENDRAN PARA HORTALEZA BENEFICIOS INCALCULABLES.

• Alvarez del Manzano, Alianza Popular

1

Disponer de un recinto ferial de nueva creación determina una valoración positiva cuando más que Madrid, como capital de España, formando parte de la Comunidad Económica Europea y encrucijada de caminos entre continentes, África y América, necesitaba unas instalacio-

3

En la fase de tramitación del proyecto de los Recintos Feriales a la Comunidad de Madrid, a parte de la impulsión económica en la creación de los propios recintos, le ha correspondido, desde el punto de vista urbanístico, el análisis de la legalidad urbanística. En este sentido cabe decir que con las lógicas correcciones introducidas en la tramitación de todo expediente urbanístico, la legalidad del mismo ha sido rigurosa.

4

En general las valoraciones que se efectúan de la participación vecinal en todos los procesos siempre tendemos a decir con un cierto masoquismo intelectual que es o ha sido insuficiente. La AA.VV de Hortaleza la cual conozco desde hace muchos años quizás con mayor intensidad cuando estaba en el Ayuntamiento siempre ha dado muestras de gran rigor tanto en aquellos momentos en los que mostraba conformidad como en aquellos otros en los que la disconformidad era su actitud ante una propuesta de la Administración.

nes acordes con su posición estratégica e importancia internacional.

El nuevo Ferial, situado en un enclave estratégico mejor que los actuales de Ifema de la Casa de Campo, teniendo en cuenta todos sus elementos y vías de acceso cuya descripción he vis-

to reflejadas de manera detallada en el número 1 de su revista y que me evitan su comentario. Es muy importante para la ciudad en su conjunto como fuente de generación de riqueza.

Precisamente por ello, hay que resolver los accesos y cuidar el desarrollo armónico de cada uno de los elementos de su conjunto para compatibilizar su función de equipamiento metropolitano con las expectativas vecinales de su lugar de enclave.



2

Dejando a salvo la actividad ferial, se me pide que enjuicie el proyecto desde la perspectiva del distrito donde se se halla situado, y que en este caso la influencia sería también importante en el futuro distrito de Barajas.

Hortaleza es un distrito con notables carencias de servicios y equipamientos a los que habría que añadir una insuficiente red viaria y de transportes públicos interbarrios y con el centro de la ciudad. Esta situación en parte puede ser aliviada por los equipamientos del ferial.

La accesibilidad a los recintos a través de la vía borde de Hortaleza y la nueva carretera al Aeropuerto desde las instalaciones del ferial, junto con la finalización de las nuevas avenidas previstas en el eje de Hortaleza, entendemos que es positivo para el distrito

SEGUN ALIANZA POPULAR, EL DISTRITO DE HORTALEZA SALDRA BENEFICIADO DE LA CONSTRUCCION DE LOS RECINTOS FERIALES, SI SE LOGRAN RESOLVER LOS ASPECTOS NEGATIVOS DEL PROYECTO.

siempre que se resuelvan algunos defectos puntuales de choque ecológico, en los barrios por donde discurre, que tendrían que resolver entre otros los pasos peatonales elevados y su incidencia de vía rápida que afecta principalmente a la UVA y barrios de San Lorenzo y Santamaría entre otros.

El área de servicios del campo de las naciones puede ser motor de creación de empleo, que operativamente beneficie a los barrios más cercanos.

Asimismo la creación de nuevas líneas de autobuses, itinerario de ferrocarril y futura ampliación del metro, deberían ser un elemento que ayudase a paliar los problemas del transporte del distrito. En cuanto al Parque Suburbano cuestionada su extensión a lo que me referiré más adelante, nos parece que servirá para compensar la falta de zonas verdes públicas en el distrito, si bien habría que dejar a salvo su accesibilidad pública.

En el aspecto negativo habría que resolver el impacto ambiental del acceso a los feriales, la mayor concentración urbana que se introduce y generarán los nuevos recintos, la mayor utilización de servicios de transportes que se verían recargados sino hay una política de interconexión con los barrios del distrito respecto a los previstos por el Nuevo Ferial, son entre otros algunos de los aspectos que habría que ponderar.

3

Debo decir, en primer lugar, que nuestro grupo tiene planteado un recurso contencioso-administrativo sobre algunos aspectos del proyecto de "modificación del Plan General en el ámbito PAU del Olivar de la Hinojosa" donde se asienta el ferial, siendo uno de los motivos del mismo la

extensión del Parque suburbano que reduce las dimensiones previstas en el Plan General, vulnerando las aspiraciones vecinales y sin tener en cuenta las alegaciones que, en su momento, se hicieron por entidades y asociaciones.

Nuestro grupo que tiene algunas otras objeciones a aspectos puntuales del proyecto, seguirá con atención las distintas fases de la tramitación y la ejecución de las obras de los recintos a través del Ayuntamiento Pleno, de la Junta Municipal, y de nuestra representación en el Consejo de Administración de REFEMASA, que —como ustedes saben— es la entidad jurídica creada para la realización de obras.

4

Es muy importante en nuestro criterio, así lo hemos puesto de relevancia, incluso en alguna de nuestras publicaciones internas, en el sentido de que el Ayuntamiento habría perdido una ocasión de oro al no tener en cuenta las alegaciones de los vecinos de Hortaleza, y en concreto, conocemos la opinión de esta asociación de "Unión de Hortaleza" entidad con la que al igual que con las diversas asociaciones de vecinos del distrito nos comprometemos a mantener el oportuno contacto.

En este sentido, entiendo que nuestro Concejal en la Junta Municipal de Hortaleza, D. Vicente Díez Zazo, que, además, nos representa en Refemasa, ha tenido recientemente una entrevista con la Directiva de esa Asociación de la que visto su reflejo en las páginas de la revista que editan como "hoja informativa", donde han tratado junto con nuestros vocales vecinos de Alianza Popular este tema con profundidad y detalle.

• Paco Herrera, Izquierda Unida



Estamos ante la primera gran operación urbanística en que se pretendió por parte de Gerencia Municipal de Urbanismo, una modificación del Plan General (PGOUM) a espaldas de la legalidad. Efectivamente el Programa de Actuación Urbanística (PAU) 1 Olivar de la Hinojosa (y el Plan Parcial correspondiente) obtuvieron la "aprobación provisional" (ambos) en el Pleno Municipal del 28.2.86, con el voto en contra del PCE. Pero la Comunidad Autónoma no admitió a trámite el expediente y exigió que se tramitaran como modificación del Plan General. Así lo hizo finalmente Gerencia Municipal de Urbanismo.

Con fecha 30.1.87 el Equipo de Gobierno del PSOE aprueba el PAU en su fase definitiva. El expediente llega a la CAM. Allí los informes técnicos elaborados por tres departamentos diferenciados de la Consejería de Ordenación del Territorio de la Comunidad señalan numerosas infracciones al Plan General y la Ley del Suelo.

¿Qué contenía el expediente enviado? ¿Qué pretendían Gerencia Municipal de Urbanismo y el Equipo de Gobierno?

1. "Olvidar" la realización del Parque Suburbano Público, objetivo prioritario del PAU según el Plan General, no fijando plazos concretos a su ejecución.
2. Introducir "de rondón" 10.000

m² de edificación en el Parque Suburbano.

3. Escamotear frontalmente el carácter de iniciativa pública del PAU, a través de una ausencia total de previsión y precisión de las inversiones públicas y privadas necesarias para la ejecución.

4. El PAU no precisaba ni preveía con claridad la opción del transporte público a la zona.

5. El PAU presentado pretendía una descarada "patente de corso" en cuanto a las condiciones de edificabilidad y usos en la zona, dejándolos indefinidos.

6. La Gerencia Municipal se "olvidaba" también de referir el aprovechamiento medio a todo el ámbito territorial del PAU, tal y como exige la Ley (art. 72 del R. de Planeamiento).

7. El PAU presentado escamoteaba más de 120.000 m² de reservas mínimas para dotaciones públicas en los Planes Parciales.

8. Se pretendía calificar una superficie de más de 20 Has. de terrenos de protección de infraestructuras como Servicios Urbanos dejándolos prácticamente sin regular ni establecer mecanismo alguno para ello, posibilitando "edificios con uso industrial o de servicio terciario, viviendas unifamiliares, residencias comunitarias y equipamientos".

La mayoría de estas graves infracciones fueron finalmente corregidas por la Consejería de Urbanismo de la Comunidad. Pero en vez de devolver el expediente al Ayuntamiento, para que este iniciase un nuevo trámite de información pública, la CAM acuerda la "aprobación definitiva" (BOCM 23.8.87), estimando que las correcciones sustanciales introducidas al proyecto municipal son en realidad

"prescripciones complementarias" (sic). El PCE recurre, solicitando la devolución del PAU al Ayuntamiento y la Comunidad Autónoma desestima.

En el Pleno Municipal de 30.4.87 el PCE presenta una moción interesando que el Pleno del Ayuntamiento solicite al Gobierno Autónomo de Madrid la devolución del PAU 1 para un nuevo trámite de aprobación municipal.

Sometida a votación la moción del PCE es rechazada por 28 votos (PSOE y PT-UC) contra 2 (PCE) y con 15 abstenciones (AP).

VALORAMOS QUE LA PARTICIPACION VECINAL HA SIDO FUNDAMENTAL EN ESTE PROYECTO

La Coordinadora de Entidades Ciudadanas de Barajas presentó también un recurso de reposición el 24.4.87, en parecidos términos al presentado por el PCE. Además las asociaciones vecinales señalan que:

El superficial estudio de tráfico que el PAU pretende hacer pasar como análisis de impacto es insuficiente según el informe técnico de esa Consejería. En este sentido, se considera imprescindible, dada la importancia de la actuación, y de acuerdo con el Artículo 52.2 del Reglamento de Planeamiento el establecimiento de un sistema de transporte público que, sirviendo asimismo a las áreas colindantes, colabore a paliar el actual déficit de transporte público de las mismas, y evite, al menos en parte, las congestiones de tráfico ya existentes y que evidentemente la actividad del Ferial va a agravar en toda la zona.

En relación a lo anterior, la prolongación de la línea 4 del Metro de Madrid pasando por la Ferial y llegando hasta el

IZQUIERDA UNIDA ELABORO SU PROPIO PROYECTO PARA MEJORAR EL INICIAL DEL AYUNTAMIENTO.

Aeropuerto de Barajas, que ha sido propuesta por diversas organizaciones empresariales interesadas en la Ferial, se considera favorable siempre y cuando su trazado se disponga siguiendo la Avenida de Logroño. De esta forma, proporcionaría servicio al Recinto Ferial, al Parque Suburbano, al Aeropuerto de Barajas y a las áreas actualmente edificadas, evitando trazados para servicio de zonas especu-

lativas ajenas por completo al carácter de iniciativa pública que el PAU debe tener.

En este sentido, se considera irrenunciable el primer objetivo establecido por P.G. para el PAU que es de cubrir el grave déficit de espacios libres y recreo y expansión del Este de la ciudad y los municipios colindantes del Área Metropolitana, con la preparación de más de 340 hectáreas de Parque Suburbano equipado. Por esta razón se considera que dicho

Parque Suburbano debe constituir la primera etapa de desarrollo del PAU, y por ello mismo, se denuncia desde ahora cualquier intento de establecer en el mismo actividades lucrativas totalmente opuestas al espíritu del carácter público que preside toda la actuación.

Confiamos que el Parque no se convierta en coto privado de los feriantes.

VÍAS DE ACCESO

Suponen una necesidad de acceso al Ferial, y tal como están planteadas, facilitarán las idas y venidas al Ferial, así como contribuirán para mejorar la red viaria de nuestros barrios, en su conexión con el resto de la ciudad.

Como parte negativa, los ruidos, la polución que van a sufrir nuestros barrios, si no se tienen en cuenta las propuestas que para paliar los efectos negativos ha realizado la Asociación.

• Julia Encinar, Asociación de vecinos de Hortaleza



LA ASOCIACION DE VECINOS, POR SU PRESION CONSTANTE HA CONSEGUIDO QUE EL PARQUE SUBURBANO SE CONSTRUYA A LA VEZ QUE EL FERIAL.

PARQUE URBANO

Para Hortaleza es la parte del proyecto totalmente positiva, dado que escasean las zonas verdes en nuestro distrito, y es una parte de la segunda Casa de Campo, que la Asociación viene reivindicando desde la década de los años 70.

1. En relación con Madrid, el proyecto se debe valorar positivamente ya que el recinto ferial de la Casa de Campo ha quedado pequeño y tanto el Parque Suburbano como las vías de acceso (especialmente el Parque Suburbano) complementan perfectamente unas necesidades acuciantes para la Capital.

2. Desde la perspectiva de Hortaleza, para ser más precisos en la valoración, conviene distinguir los siguientes aspectos del proyecto:

FERIAL

Es positivo en cuanto que indirectamente puede revitalizar algunos aspectos laborales del sector terciario en nuestros barrios.

CAMPO DE LAS NACIONES (Área Internacional)

Su construcción es el punto negro del proyecto. Habría que impedir que se construya. Los tribunales de justicia, tendrán la última palabra.



3. La Asociación hizo un estudio riguroso del proyecto en su fase inicial; continuó en actitud crítica en todas las modificaciones que se fueron introduciendo.

Desde el principio aceptamos todos los aspectos positivos que contiene. La primera información pública del proyecto la hizo la Asociación.

El Ayuntamiento, la Junta Municipal y la Comunidad Autónoma son testigos notariales de nuestras actuaciones.

Los Diarios EL PAIS, ABC, LA TARDE, dieron cuenta de nuestra lucha y se hicieron eco de nuestras protestas.

Innumerables las conversaciones y entrevistas. Tres alegaciones en los períodos legales correspondientes.

Gracias a nuestra lucha la construcción del Parque Suburbano, no se ha quedado archivado en el olvido.

No hemos tenido éxito hasta ahora en nuestra oposición a que se construya el Campo de las Naciones (Area Internacional). Actualmente lo estamos sometiendo al estudio del Defensor del Pueblo, por si procede presentarlo a los tribunales de justicia.

4. La valoración es totalmente negativa, por haber tenido una actitud dictatorial y no querer dar posibilidades a la participación de los vecinos. La oposición de Gerencia de Urbanismo, a estar debidamente informados, y a discutir determinados aspectos es incomprensible. Ni nos han contestado a nuestras alegaciones.

Un folleto de lujo, en castellano e inglés, para difundir la imagen de los Feriales, editado por Gerencia de Urbanismo, se nos ha negado hasta un ejemplar.

También nos parece excesiva la pomposidad y excesivo lujo en alguna parte del proyecto.

Crónica Municipal

PRESUPUESTO Y ACTIVIDADES EN LAS CASAS DE CULTURA



Los meses de Diciembre y Enero, en lo que se refiere a vida municipal, han estado marcados por la aprobación definitiva del presupuesto, y la posible suspensión de las actividades en las Casas de Cultura.

EL PRESUPUESTO MUNICIPAL se aprobó definitivamente el día 11 de Enero de 1988. A la hora de redactar estas líneas las entidades ciudadanas, todavía no tenemos información oficial sobre qué cantidad de dinero se va a gastar el Ayuntamiento en beneficio de los ciudadanos de nuestros barrios de Hortaleza teniendo en cuenta las actuaciones prometidas en los programas electorales y las necesidades urgentes que hace mucho tiempo siguen pendientes en nuestros barrios.

Sobre los presupuestos la Asociación de Vecinos la Unión de Hortaleza quiere manifestar que es necesario hacer una valoración y un análisis sobre la cantidad de dinero disponible para gastar en este año 1988, a la vez que hacer un

esfuerzo de discernir la calidad del presupuesto. La Asociación entiende por calidad, la correcta distribución de la cantidad de dinero disponible, para ver si la mayor cantidad de dinero va a las necesidades de los más débiles y situación de marginación, o se destina a actividades legales pero innecesarias.

Ni la Unión de Hortaleza ni ninguna entidad vecinal (que se sepa) ha recibido información oficial sobre cuales han sido las necesidades prioritarias que con urgencia se iban a atender, a la hora de elaborar y votar el presupuesto ya definitivamente aprobado.

Sobre la calidad del presupuesto, la Asociación de Vecinos tiene su propia opinión, reflexionada y elaborada. Pero ningún partido político, ni PSOE, ni Alianza Popular, ni CDS ni IU ha preguntado nada, ni ha convocado reunión para debatir cuales serían las necesidades más urgentes a atender en los actuales presupuestos.

Luego en las campañas electorales nos dicen que les interesa la participación de los vecinos.

Dice la normativa de participación ciudadana:

Artículo 22. "La Junta Municipal convocará una vez al trimestre Asambleas Generales de carácter informativo y especialmente, cuando se traten temas de presupuesto o de planes municipales que afecten directamente al Distrito. En estas Asambleas, abiertas, podrán intervenir todos los vecinos."

Este artículo 22 está vigente en el municipio de Madrid desde Marzo de 1982. Durante seis años, al hacer los presupuestos, ningún partido de los que han tenido y tienen representación en el Ayuntamiento han tenido el más mínimo interés en que esta normativa se cumpla.

Comentando estos hechos con cierta resignación y un poco frustrado por tal proceder de los partidos políticos, que gobiernan con nuestros votos, y por lo tanto nos representan, Julia, en su calidad de presidenta curtida en tareas vecinales, me manifestó: Juan, no seas ingenuo. No estamos en período electoral. Una cosa es la literatura bella, cargada de sofismas, en la campaña electoral y otra la práctica política diaria, mensual y anual. "Ya verás como corren a pedirnos que participemos con el voto cuando vengan las elecciones."

ACTIVIDADES EN LAS CASAS DE CULTURA

El Partido Socialista Obrero Español, en el Pleno de la Junta Municipal de Hortaleza, propuso. —aprobar el gasto suficiente— para contratar hasta Junio los monitores para las diversas actividades que realizan las Casas de Cultura.

Después de un duro y apa-

LAS ACTIVIDADES DE LAS CASAS DE CULTURA HAN GENERADO POLEMICA ABUNDANTE ENTRE LOS PARTIDOS EN LOS ULTIMOS MESES.

sionante debate el PSOE perdió la votación; votaron contra la propuesta el PSOE (6 votos), todos los demás partidos: Alianza Popular (5 votos), CDS (2 votos) e IU (1 voto).

Como consecuencia de esta votación, las Casas de la Cultura paralizaron sus actividades. Esto fue en Diciembre.

En el Pleno de la Junta Municipal del mes de Enero el PSOE volvió a presentar otra vez la propuesta de aprobar el gasto suficiente para contratar monitores con el fin de que las Casas de Cultura iniciaran sus actividades en Febrero.

El Salón estaba abarrotado de vecinos. Era algo inusual e inédito. Tanta gente en un pleno municipal. Hubo aplausos y abucheos (cualquiera sabe si teledirigidos) según quien fuera el grupo político que interviniera en el uso de la palabra.

Tras tres horas largas, pesadas, (nuestros representantes no dominan el arte parlamentario, ni la retórica) en mo-

mentos aburridos, se procedió a la votación y este fue el resultado:

SE APRUEBA LA CONTRATACION POR TRES MESES (no por nueve) de monitores para que empiecen las actividades en las Casas de Cultura.

Votan a favor: PSOE (6 votos); CDS (2 votos) e IU (1 voto).

Votos en contra: 0.

Abstención: Alianza Popular (5 votos).

Lo que no se aprobó en Diciembre, se aprueba en Enero. En un mes se cambia el voto a casi la misma propuesta. Con qué facilidad rectifican su voto nuestro profesionales de la política.

Dice el refrán que de sabios es el saber rectificar. Visto así enhorabuena a nuestro políticos, porque son sabios.

Pero cabe también otra lectura: cambios tan acelerados e imprevistos, indican una ambigüedad tal de criterios que el voto sí o no depende del día, mes y lugar en que se vote; no de convicciones profundas.

La Junta Directiva de la Asociación, asiste de una manera constante a los Plenos, inter-

viene en ellos, para defender intereses vecinales que en algunos casos se les olvida a los partidos, a pesar de su buena voluntad.

Desde la experiencia de estar asistiendo a los Plenos Municipales, sugiero a todos los partidos que hagan un esfuerzo para hacerlos más sugestivos y atrayentes.

Si los plenos son públicos deben proclamarlos teniendo en cuenta que hay público, aunque ese público sea más ignorante, menos entendido, y esté menos politizado. No conviene olvidar que este público sencillo y popular con sus votos les ha colocado como gobernantes.



AUNQUE LOS VECINOS TIENEN DERECHO NO HA SIDO POSIBLE PARTICIPAR EN LA ELABORACION DE LOS PRESUPUESTOS ECONOMICOS.

Crónica de "HUERTA DE LA SALUD"



EQUIPO SENIOR: JORGE, JUAN CARLOS, JOSEITO, MAXI, ROCH Y ANTONIO. GOYO, OSCAR, CHIQUI, JORGE Y TITO. Falta CARLOS. Entrenador: J. MANUEL CHOZAS.

Equipo que este año participa en la Federación Española de Fútbol-Sala por primera vez. La primera vuelta acabó clasificado en la mitad de la tabla, pero una vez pagada la novatada llevan ganados todos los partidos de la segunda vuelta.



EQUIPO SENIOR: BELEÑA, POPI, ROCH, FELIX Y ANTONIO. ROBERTO, TAMES, SANTOS, OSCAR Y JOSE LUIS.

Este año es baja ANTONIO y faltan REGINO Y JOSE ANTONIO. Delegado: JOSE LUIS BELEÑA.

Es el más veterano de los participantes y en estos momentos va clasificado el 1.º de su grupo en los Juegos Deportivo Municipales.



EQUIPO INFANTIL: DAVID, JOSE MARIA, MARIO Y RAFA. MIGUEL, ALEX, JESUS Y JOSE ESTEBAN. Falta CHECHU. Entrenador: GREGORIO JORDAN.

Es el equipo estrella de este año. Con 11 partidos jugados va imbatido, con 118 goles a favor y tan solo 8 en contra. Ha batido el record de goles del Distrito en un partido con un total de 27-0. Entre todas las categorías, el equipo que le sigue en goles lleva tan solo 71. Posiblemente participe el próximo año en Federación.



EQUIPO ALEVIN: JAIME, JOSE MARCOS, JAVIER, LUIS, OSCAR Y RAUL. JESUS, ERNESTO, OSCAR, GABRIEL Y JAVI. Entrenador: REGINO. Delegado: JOSE ANTONIO.

Es el único equipo que está al completo y debutan este año en la competición municipal. Está clasificado en segunda posición de un total de 10 equipos participantes. Juegan los sábados por la mañana en el Polideportivo de Villa Rosa.



A.J. EL TRIANGULO

EQUIPO FEMENINO: ZAZO, CHUS, SONIA Y ANA. NIEVES, ESTEFANIA, NIEVES. Faltan ROSA y BLANCA. Entrenadores: OSCAR Y JORGE.

Por tercer año consecutivo participa en fútbol sala un equipo femenino de la Asociación. Hasta el momento solo han jugado un partido, venciendo por 1-0.

Juegan en el colegio Dionisio Ridruejo los domingos por la mañana.

¿Qué es el yoga?

Crónica del parque de "SANTA MARIA"

"Yo estoy bien, tú estás bien"

• Practicar el yoga para lograr estar bien

Si es una gran ciudad como Madrid, incluso en un barrio como en el nuestro preguntásemos a alguien qué es estar o sentirse bien, qué es estar en armonía, probablemente nos contestaría que tiene mucha prisa y se alejaría de nosotros con cara de velocidad porque el "9" ha tardado mucho en llegar.

Y es que es difícil encontrar gente que se dedique a sí misma un rato para sentirse bien de verdad, lejos de las prisas, los ruidos, los barullos del metro y el autobús que no llega...

Si esa misma pregunta se la hubiéramos hecho a cualquiera de los miembros del grupo de yoga de la Asociación de Vecinos tal vez hubiéramos obtenido una respuesta más "serena".

No dudo que algunos de los que leáis estas líneas sabréis a quien me refiero y qué es lo que hace este grupo de amigos —vecinos en los locales que la Asociación de Vecinos posee en nuestra zona.

La iniciativa partió hace algo más de un año de una persona muy concreta y que forma parte del grupo: Belén. Ella que ya se había iniciado en el tema y que sabía de sus ventajas, no dudó en buscar los medios para que se formara un grupo en el barrio que hiciera esta experiencia que ella valoraba

tan positivamente. Su deseo de que cada vez más gente se sintiera mejor consigo misma y con los demás le animó a ponerse en marcha, porque aunque ya existían otros grupos (en la Junta Municipal por ejemplo) algunas personas se encontraban con la dificultad de tener que pagar una cuota para integrarse.

Actualmente el grupo funciona en los locales de la Asociación y se autogestiona sin necesidad de cuotas.

Practicado este *asana* varias veces (de ocho a doce), sirve para dar elasticidad al cuerpo y armonía rítmica a tu persona. Dará esbeltez aristocrática a tu figura, y concentra tu espíritu en el silencio interior. Produce calma y serenidad, activa el calentamiento muscular, ya que hace trabajar todos los músculos y vértebras. Activa la irrigación sanguínea, disipa la niebla de la mente, da vigor y brillo a la mirada y luminosidad al rostro. Es un buen ejercicio como principio y fin de los *asanas*. Sirve a la vez para concentrar el espíritu.

Es un ejercicio típico de un conjunto de movimientos armónicos enlazados.

El yoga podemos definirlo como: un sistema de formación humana total, que tiene por fin el control del cuerpo y de las energías vitales, con miras a eliminar obstáculos físicos a las energías espirituales. El yoga es una ciencia experimental que busca la unión con el Absoluto, por medio del control de la mente y del cuerpo.

Con palabras de Swami Vishnoudevananda, profesor de hatha-yoga en la Universidad del bosque Rishikesh-Himalaya:

"El yoga es una ciencia que enseña cómo despertar nuestras fuerzas latentes y cómo acelerar el proceso de la evolución humana."

Es mucho más que una gimnasia física: busca la plenitud y armonía de cualidades dando más importancia a la parte ideológica y psíquica que a la parte somática y corporal.

Se define también el yoga como "la gimnasia inmóvil" y se le ha calificado como "la ciencia del vivir".

La máxima yogui de que la "hiperactividad de un or-

Saludo al sol



Salutación al Sol (Figura núm. 15)

ganismo llega a destruirlo" es la base de todos sus ejercicios que huyen siempre del esfuerzo y buscan la reintegración por la armonía.

Esto se consigue con ejercicios no violentos ni fatigosos. Ejercicios que no consuman energías ni ocasionen cambios de presión en el sistema arterial, con una templada regulación del sistema nervioso.

El yoga exige discreción, sentido del equilibrio y medida; constancia serena, sin estridencias ni exageraciones. Voluntad constante, firme, pero suave en el modo. Evita los excesos y los récords... Nada más ajeno a la mentalidad del yoga. En yoga, nunca debe hacerse un esfuerzo físico. Con regularidad y método conseguirás los mayores adelantos, como la gota de agua que perfora la roca por la constancia. Elimina todo espíritu competitivo. Ni siquiera contigo mismo. El ejercicio perfectamente realizado no es tan importante como el espíritu de placidez con que se ejercite.

El yoga exige silencio, paz, concentración interior. Busca, pues, un lugar retirado para hacer tus ejercicios y procura dejar todas las preocupaciones y hacer lo que estás diciendo. La dispersión es lo primero que debes combatir.

Personalidad y plenitud

Frente al gregarismo —musa de nuestro siglo enfermo— de civilización, el yoga forma en la individualidad. Incrementa la personalidad...

Nada más ajeno al yogui que el hombre-máquina. Libera de la presión esclavizante del mundo actual que tritura lo más noble del hombre.

Ejercicios de autodominio, control, calma y paciencia. Potenciará en ti la atención e incrementará la concentración.

Con el yoga aprenderás a dominar simultáneamente muchos frentes de interés sin que la in-

tensidad de uno desenfoque el interés por los otros. Nos amplía el campo de enfoque anímico.

No busques un remedio exterior al cansancio mental, al nerviosismo, a la hiperexcitación... Está dentro de ti el mal y dentro está el remedio. En la armonía psíquica y somática está la solución. Esto nos dará el yoga: plenitud. Decía Pandit J. Nehru:

"El yoga no sólo proporciona un cuerpo sano, sino también una mente equilibrada que no se deja abatir al menor soplo de viento."

Somáticamente te dará un regular funcionamiento de tus órganos digestivos y vegetativos, un perfecto equilibrio en tu sistema nervioso, un sereno y normal funcionamiento del sistema endocrino u hormonal, una flexibilidad y fortaleza mayor en tus músculos y una más dócil elasticidad en tus articulaciones.



• Loto

Sus efectos son extraordinarios, sobre todo en el orden psíquico, con incrementos de la personalidad, autodominio, serenidad y energía frente a la adversidad. Además tiene efectos físicos sobre todo para las extremidades inferiores. Es un ejercicio que nunca debe faltar en tu tabla yóguica.

ACTIVIDADES DEL MES DE MARZO...

ACTIVIDADES DEL MES DE MARZO EN EL CENTRO CULTURAL HORTALEZA
Calle Santa Virgilia, 15

VIERNES	4	20.00-21.30	CINE DE MUJER: Buscando a Susan desesperadamente, de Susan Seidelman.
SABADO	5	11.30-13.00 18.00-29.30	CINE INFANTIL: CINE DE MUJER: Buscando a Susan desesperadamente.
DOMINGO	6	12.00-14.00	I ENCUENTRO DE MASAS CORALES DE HORTALEZA Coro: Coro:
VIERNES	11	20.00-21.30	CINE DE MUJER: Función de noche, de Josefina Molina.
SABADO	12	11.30-13.00 18.00-19.30	CINE INFANTIL: CINE DE MUJER: Función de noche:
DOMINGO	13	12.00-14.00	I ENCUENTRO DE MASAS CORALES DE HORTALEZA Coro: Coro: Coral Federicho Chueca.
VIERNES	18	20.00-21.30	CINE DE MUJER: Entre nosotras, de Dyane Kurys.
SABADO	19	11.30-13.00 16.00-19.30	CINE INFANTIL: CINE DE MUJER: Entre nosotras.
VIERNES	25	20.00-21.30	CINE DE MUJER: Tres solteros y un biberón, de Coline Serreau.
SABADO	26	11.30-13.00 18.00-19.30	CINE INFANTIL: CINE DE MUJER: Tres solteros y un biberón.

La entrada al cine infantil será de 50 pesetas.

La entrada al cine adultos/as será de 100 pesetas.

EL I ENCUENTRO DE MASAS CORALES, es gratis.

Por otra parte continúan los TALLERES y las actividades de TEMAR y AFHOR.