



# LA UNION D HORTALEZA

Boletín informativo de la Asociación de Vecinos

EQUIPO DE REDACCION: José Hernández, Julia Encinar, M<sup>a</sup>. José Bayo, Juan Rey, María Balda.

DICIEMBRE 1988

1. La Constitución cumple 10 años.
2. La participación ciudadana desde el área de urbanismo.
3. Un ambulatorio para el distrito de Hortaleza.
4. Viviendas de protección oficial: desfase financiero.
5. El chabolismo en el Barrio del Carmen.  
ORISA, una comisión de vecinos desencantada.
6. AMEJHOR, contra la droga.
7. VIA BORDE.
8. Riomar, ah Riomar.
9. La especulación, un mal negocio para el distrito.
10. Exige el resguardo, para que no te "destiñan".
11. Propuestas de la asociación.
12. Programa de actuación.

A todos y cada uno de los vecinos del distrito de Hortaleza  
¡Feliz Navidad!  
y un nuevo año  
lleno de ánimo  
y  
solidaridad

## La Constitución cumple 10 años

**C**UANDO, hace ahora diez años, se promulgó la actual Constitución democrática del Estado español hubo un suspiro general de satisfacción y alivio. Nuestro pueblo había salvado, entre amenazas de golpismo e involución, el difícilísimo tránsito de un sistema autocrático a otro democrático con ejemplar cordura.

Ciertamente hubo dudas, reservas e incluso oposiciones en diversos puntos fundamentales, en particular los recelos expresados por las autonomías históricas en cuanto a la estructura del Estado o los de las masas de la izquierda ante la consagración de los dogmas capitalistas en el terreno económico, pero en general se aducía que la propia Constitución contenía elementos suficientes para permitir un avance ordenado en el sentido más progresivamente democrático y para conseguir una armonización satisfactoria de los principios de solidaridad y libertad.

Pronto se vio sin embargo que estas esperanzas no estaban plenamente fundadas. Las insuficiencias constitucionales en el campo autonómico, unidas al fanatismo terrorista y a la cerrilidad del centralismo autoritario nos ha conducido al callejón sin salida de la violencia etarra. Y el triunfo descarado de la libertad económica prácticamente sin trabas sobre los principios constitucionales de solidaridad nos han dado las masas de parados sin esperanza y la progresiva devaluación de la calidad del empleo.

No debe verse en esta crítica una descalificación absoluta de la Constitución de 1978, que en general es un texto muy válido pero susceptible también de modificaciones fructíferas. Lo que sucede es que, en primer lugar, lo que ha quedado aparentemente como un punto de llegada inamovible hubiera debido ser un punto de partida abierto al debate de las fuerzas sociales representativas del pueblo español a todos los niveles.

Por otra parte, la Constitución se ha



encontrado enfrentada con una enorme masa de códigos, reglamentos, costumbres y corruptelas, basado todo ello en el modelo de la vieja sociedad oligárquica y exclusivista, acaparadora de cargos y bienes, introducida en todos los resortes y recovecos de la Administración, machista y capaz de resistir a todo cambio y de esterilizar cualquier intento de introducir en el país una democracia real a todos los niveles: político, social, económico y cultural.

Es evidente que un gobierno energético y verdaderamente representativo de una sana mayoría del pueblo debería abordar prioritariamente la ardua tarea de reformar y reforzar la presente Constitución en sus puntos insuficientes o débiles, partiendo en gran parte de los sectores infrautilizados del propio texto constitucional.

La reforma de una Constitución, que es ciertamente un acto de gran trascendencia y que debe abordarse con todas las precauciones y garantías posibles, no carece de precedentes históricos.

Este es un punto que demuestra cómo una Constitución debe ser un punto de partida abierto hacia perfeccionamientos ineludibles, exigidos por los acontecimientos y por el cambio de los tiempos, y siempre realizados en estrecha vinculación entre los gobernantes y el pueblo.



## La participación ciudadana desde el área de urbanismo (I)

**L**a participación de los ciudadanos en la vida social y política se ha convertido, como principio abstracto, en uno de los ejes, si no el eje central, del nuevo ordenamiento democrático de nuestro país (1). Sin embargo, si comparamos la participación ciudadana a mediados de los 70 y a mediados de los 80, la regulación concreta de ese principio abstracto en el caso del urbanismo ha tenido como resultado una disminución cuantitativa y un empobrecimiento cualitativo de los movimientos sociales urbanos en la ciudad de Madrid.

En nuestra opinión, no vale decir que los movimientos de base tuvieron un papel de suplencia de partidos y sindicatos ilegales hasta 1977, y no es suficiente con afirmar que desde 1979 los Ayuntamientos, ahora elegidos democráticamente son los nuevos garantes de la voluntad popular. Hay que afir-

los principales conceptos del debate, "participación" y "planeamiento", así como la dialéctica que se establece entre los agentes presentes en el suelo urbano.

### AMBIGÜEDAD DEL CONCEPTO "PARTICIPACION"

Cuando decimos que el principio de "participación" es abstracto, queremos expresar que permite muchas formulaciones concretas, incluso contradictorias entre sí.

Así, J. GARCIA BELLIDO se fija en el contenido semántico del concepto "participación": tomar o tener parte en algo. Ahora bien, "tomar o tener parte en algo es una acción que implica DOS SUJETOS DIFERENCIADOS, en donde uno se mueve para obtener, usar o disfrutar una parcela del otro, de ese algo que le es ajeno" (2). Según

lizar las nuevas formas de participación en la fase de los Ayuntamientos democráticos.

T. RODRIGUEZ VILLASANTE retoma estos dos conceptos (participación/autogestión) y los relaciona con dos formas de democracia: democracia delegada/democracia directa: "La participación y la autogestión son términos que por tan usados en toda Europa en los últimos años corren el peligro de perder su significado.

Para este autor no se trata de elegir entre democracia delegada y democracia directa, sino de tener en cuenta su complementariedad mutua: "La democracia de base no es un apéndice de la democracia, sino que es el elemento no sea un voto delegado para años, sino que pretenda resolver los conflictos cotidianos según las fuerzas sociales en juego en cada momento" (3).

D. MORRIS y K. HESS han elaborado en Estados Unidos el concepto de "nuevo localismo" para referirse a la autogestión de los barrios o pequeñas comunidades locales.

Según estos autores, es posible "mantener el objetivo de la autonomía



VISTA DE LAS OBRAS DEL BAR CHAPARRAL (AVDA. DEL CARMEN)

mar que los usuarios esenciales de la ciudad son los ciudadanos y que, en esa medida, les corresponde en primer lugar y directamente el planeamiento ciudadano.

Esta toma de posición, enfrentada a otras opciones políticas, supone, como veremos, una crítica de muchas formas y fórmulas actuales de planteamiento y de gestión de la ciudad de Madrid, así como un conjunto de propuestas para su posible reorientación a corto y largo plazo. Pero antes queremos precisar

esto, el planeamiento urbanístico sería competencia de "otros" (gestores, técnicos, inmobiliarias) y lo propio de los usuarios sería participar, bien por "invitación", cuando el otro toma la iniciativa, bien por "irrupción", cuando los usuarios luchan o presionan ante el otro en defensa de sus propios intereses.

Esta distinción entre participación "por invitación" y participación "por irrupción" nos parece muy fecunda y la utilizaremos más adelante para ana-

**"Los usuarios esenciales de la ciudad son los ciudadanos y a ellos les corresponde el planeamiento ciudadano"**

local y de la participación de los residentes en la toma de decisiones (...), la vuelta a una escala humana de decisión y organización, un retorno del poder (acaparado por los profesionales de la política) a quienes son afectados por ese poder, una vuelta al sentido de la comunidad" (4).

En una obra centrada en nuestro tema, C. ALEXANDER define del siguiente modo el concepto de "participación": "Empecemos por preguntar-



nos con exactitud qué significa participar. Puede significar cualquier tipo de proceso a través del cual los usuarios ayuden a diseñar su medio ambiente. La forma más modesta de participación sería entonces la del usuario que es normalmente el cliente de un arquitecto. Y la forma más completa de participación sería la del usuario que construye realmente su propio medio ambiente por sí mismo". (5).

De este conjunto de definiciones, podemos deducir dos conclusiones metodológicas para nuestro estudio de la "participación" en la ciudad de Madrid: en primer lugar, el concepto de "participación" es elástico y permite una muy notable gradación de formas participativas, más o menos intensas (autogestión, congestión, consulta o mera información...); será preciso al analizar casos concretos de participación, definir bien el nivel y las características a las que se ha llegado en concreto, sin contestarnos con las definiciones o principios generales de tales actuaciones.

En segundo lugar, y precisamente por su ambigüedad o polivalencia el concepto de participación se presta a la manipulación política al hacer pasar unos significados por otros; convenirá, por tanto, hacer un análisis del nivel ideológico de la "participación".

Como ocurre con tantos otros principios abstractos de nuestro ordenamiento jurídico, el "deber ser", en este caso la voluntad popular y en consecuencia "su" participación, se convierte fácilmente en papel mojado a la hora de hacerse realidad.

(1) Constitución de 1978, Art. 2 y 9.2.

(2) GARCIA BELLIDO, J. "Participación popular y lucha de clases en el planeamiento urbanístico". En C.A.U., n.º 51, 1978, pág. 19.

(3) RODRIGUEZ VILLASANTE, T.: Comunidades Locales. Análisis, movimientos sociales y alternativas, 223. I.A.E.L. Madrid, 1984.

(4) MORRIS D. y HESS K.: El poder del vecindario. El nuevo localismo, 21. Gustavo Gili, Barcelona, 1978.

(5) ALEXANDER C.: Urbanismo y participación, 31. Gustavo Gili. Barcelona, 1978.

## un ambulatorio para el distrito de hortaleza



(En terrenos cedidos por el ayuntamiento al Insalus, en las calles Mar Báltico y Liberación —Huertas de los Padres Paules—)

- El distrito de **Hortaleza**, con cerca de 200.000 habitantes, no dispone de **ambulatorio**. Desde hace 11 años venimos pidiendo un ambulatorio para Hortaleza. Desde hace 11 años las esferas públicas nos vienen pidiendo paciencia. Pero la **salud** es un derecho del ciudadano. Su atención no se puede aplazar. ¿Cuánto tendremos que esperar?

- Como responsables de entidades, instituciones, partidos políticos y asociaciones de la zona de **Hortaleza**, consideramos nuestra obligación mantener informados a los vecinos de las dificultades que estamos encontrando para que se construya de una vez un **ambulatorio** en **Hortaleza**.

Pero, no nos reciben cuando queremos entregar un escrito de denuncia; no nos informan de la marcha de las gestiones; nos siguen dando largas y pidiéndonos paciencia.

¡Once años ya! Pero la **salud** es un derecho de todos y su atención adecuada es urgente. ¿Cuánto tenemos aún que esperar?

- Ante tantas dificultades **seguiremos** insistiendo en nuestras demandas todos los vecinos han de ser conscientes de que si ahora no conseguimos el ambulatorio, tendremos que esperar otros once años.

Ha llegado el momento, si la Administración no nos responde, de unir fuerzas y exigir más activamente nuestros derechos; de iniciar movilizaciones reivindicativas y manifestaciones por el distrito y frente a los organismos competentes.

- Ciudadano, exige tus derechos. La salud es un derecho y su atención adecuada es urgente.



## Viviendas de protección oficial: desfase financiero

Durante la reunión mantenida a principios del pasado mes de octubre con los propietarios de las viviendas de la C/ Mar Menor, núms. 32-38, la Asociación de Vecinos se comprometió a la publicación de un Informe que recogía el "Análisis Financiero del Plan Cuatrienal de Viviendas de Protección Oficial (1984-1987)".

El presente estudio pretende demostrar que las cantidades pagadas por los compradores de V.V.P.O. al Banco Hipotecario son superiores a las que realmente deberían satisfacer. Y, además, que las condiciones de pago son diferentes a las fijadas en el R.D. 3280/83, que fija los tipos de interés para los distintos niveles de subsidiación, en:

- Nivel 1.— Los dos primeros años, un 6%; los Tres años siguientes, el 8%; y los Ocho años restantes, un 11%.
- Nivel 2.— Cinco primeros años, el 8%, y los Ocho restantes, un 11%.
- Nivel 3.— Los Cinco primeros años, el 11%, y los Ocho años restantes, un 14%.

Asimismo, el Real Decreto no contempla comisiones de ningún tipo y, aunque fija un crecimiento en progresión geométrica del 3 por 100, lo considera anualmente.

En su caso, las Entidades de Crédito utilizan estas condiciones, que en su origen tienen un marcado acento social, y las aplican con el mejor criterio que les impone su cuenta de resultados.

Los tipos fijados de interés no son considerados como efectivos, sino que fraccionan el pago de las cantidades —bien semestral, bien trimestralmente— con lo cual los tipos efectivos no son los contemplados en el Real Decreto 3280/83.

Para fraccionamientos semestrales, los tipos aplicados en cada liquidación deberían ser, en vez de los anteriormente mencionado:

- Nivel 1.— Los Dos primeros años, el 5,9126%; los Tres siguientes, el 7,8461%, y los Ocho restantes, el 10,7131%.
- Nivel 2.— Los Cinco primeros años, el 7,8461%, y los Ocho restantes, el 10,7131%.
- Nivel 3.— Los Cinco primeros años, el 10,7131%, y los Ocho restantes, el 13,5416%.

Además, aplica una comisión de

0,20 por 100 semestral. Para ello se apoyan en la escritura de Hipoteca, que es donde fijan esta condición, pero paradójicamente ésta debe ser conforme al R.D. citado, que no menciona para nada estas comisiones.

Por último, el crecimiento anual de los pagos del 3 por 100, lo convierten en semestral, y crecen al equivalente con fraccionamiento semestral, excepto entre el décimo y undécimo semestre, que lo hacen al 22 por 100.

Todas estas aplicaciones del R.D. 3280/83, fijadas por las necesidades desmesuradas de las cuentas de resultados de la Banca y Cajas de Ahorro, conducen a las diferentes cuantitativas por 1 peseta de crédito, recogidas en el Cuadro 1.

Un ejemplo práctico de todo lo

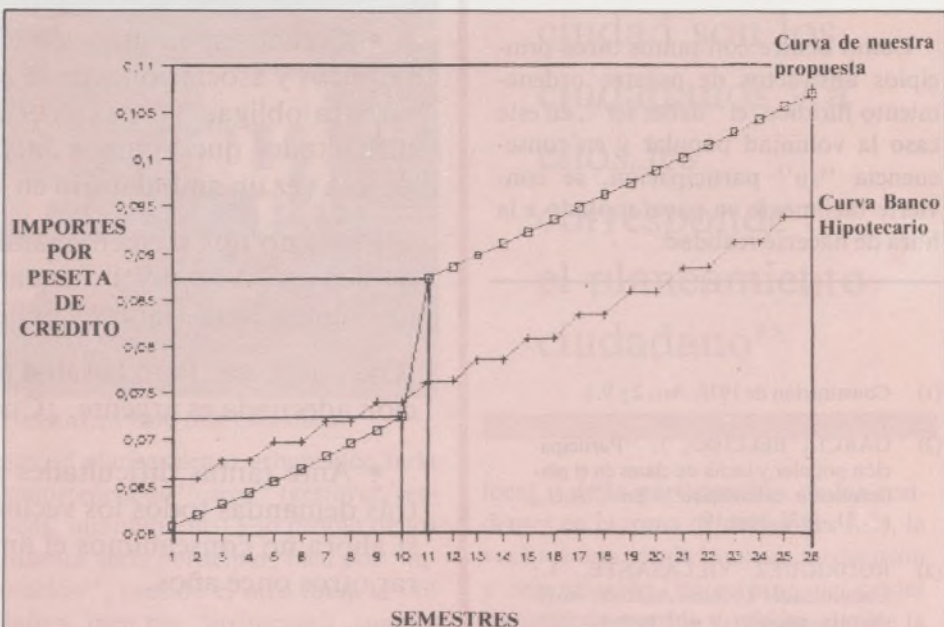
expuesto es el del edificio Mar Menor 28-38, que consta de 220 viviendas de protección oficial del nivel 3.

El total del préstamo concedido a los compradores es de 785.640.000 pesetas. Si por cada peseta de préstamo pagan 0,173 pesetas más de lo debido, por el total del préstamo concedido pagarán 135.915.720 pesetas más.

Un ejemplo de estos incrementos según el criterio del Banco Hipotecario de España, sería el siguiente:

Si un vecino de Mar Menor 28-38 en el décimo semestre paga aproximadamente 260.000 pesetas, es decir, 520.000 pesetas al año, el undécimo semestre pagaría 317.000 pesetas, lo que supone 634.000 pesetas al año.

Si tenemos en cuenta que el Plan Cuatrienal preve la concesión de trescientos mil millones de pesetas en préstamos, aplicando la media de 0,223 pesetas por pesetas de préstamos que se pagarían de más, supondría la cantidad de sesenta y siete mil millones de pesetas pagadas en exceso por los compradores.



	Nivel 1	Nivel 2	Nivel 3
Cuadro Entidades de Crédito	2,358953	2,358953	2,358953
Cantidad a pagar de más por cada peseta de préstamo recibida	0,264048	0,231707	0,172952
El importe medio pagado de más por cada peseta es de 0,223 ptas.			



## El chabolismo en el barrio del Carmen

Más que a sugerencias con afán de participación ciudadana, la iniciativa de los vecinos que habitan los pisos situados frente a las chabolas existentes en el Barrio del Carmen, suena a abierta beligerancia. Así lo indica el hecho de ignorar las actuaciones que desde hace años —y a partir de negociaciones progresivas con las autoridades locales— mantiene la Asociación de Vecinos.



CHABOLISMO EN LA C/ URÍA (CARMEN)

Antonio Martín y Vicente Ruiz, portavoces en este tema de la Comisión del Carmen, afirman “nuestro distrito, olvidado por completo por el Ayuntamiento, se encuentra cada vez más en una situación cercana al tercermundismo”.

“Al chabolismo que tratamos de erradicar desde hace doce años, hay que sumar la peligrosidad cotidiana en aspectos tan concretos como la falta de semáforos y de pasos de cebra. Además, naturalmente, de la inseguridad ciudadana con que cada día nos saturan las noticias de los distintos medios informativos.

Durante los últimos días, los vecinos colindantes con las chabolas citadas han salido a enfrentamientos diarios con la policía municipal (de hecho, se quejan de los malos tratos recibidos).

Estos, al margen de las iniciativas puestas ya en marcha por la Asociación de Vecinos, han creado una especie de Comisión que, tras mantener recientemente una reunión con un representante municipal de AP, ha planteado a la Junta una lista de quejas; algunas, incluso, veladamente amenazadoras:

1. De no tirar el Ayuntamiento las chabolas en breve, las tirarán ellos.
2. Los barrenderos no pasan.
3. Campaña de desratización (problemas de higiene).
4. Paralización de las obras del bar “Chaparral” (antigua taberna del barrio, que será reconvertida en Club. Las amenazas para la paralización de estas obras son constantes y han provocado las recientes manifestaciones).
5. Terminar con el tráfico de drogas en una farmacia de la zona.

6. Auditoría sobre los fondos que van destinados al Barrio del Carmen.

### Postura de la Asociación de Vecinos.

Prácticamente, las peticiones planteadas a su vez a la Junta Municipal por la Asociación de Vecinos, para la mejora del equipamiento del Barrio del Carmen, son las mismas que las anteriormente anunciadas.

La diferencia estriba, fundamentalmente, en los métodos utilizados para su logro. Quizás la Asociación, en el tema del chabolismo, va más allá que el puro derribo de las casas. En este sentido, pretende que las nuevas cons-

trucciones sean de protección pública, y que los vecinos sean realojados dentro del propio barrio.

Por otra parte, las faltas en equipamiento del barrio detectadas por la Asociación contemplan la necesidad de Autobuses Circulares, Mercados Municipales, Centros Sociales para Jubilados y Vigilancia en el Parque Rio-mar, donde es frecuente encontrar a “yonquies” pinchándose.

Por último, a la vez que ponen de relieve el desinterés por el barrio de los socios de la “parte sur”, Antonio Martín y Vicente Ruiz aplauden la realización ya en marcha de un ambulatorio, situado en la C/ Monóvar núm. 11.

## ORISA: una comisión de vecinos desencantada

De más de cien socios que integraron inicialmente la Asociación de Vecinos del Barrio de Orisa, solamente han quedado 43/44. La escasa motivación de los propios socios y la falta de participación de los vecinos son la tónica general del barrio. Esta situación exaspera de forma permanente a los pocos socios (cuatro, para ser más precisos) con afán de participación.

Además, y aunque son conscientes de que su trabajo, en el mejor de los casos sólo va a cosechar críticas, se ha cansado ya de fomentar cualquier tipo de actividad.

Las fiestas han ido a pique. En este punto “los cuatro” eran objeto de la maledicencia vecinal, puesto que, con el propósito de sacar fondos que ayudasen a paliar los gastos, trabajaban al bar que se instalaba. Al parecer, a la ofer-

ta/petición de ayuda para atender el citado bar, no se prestó nunca ningún otro vecino.

Es tal la apatía en el barrio por estos temas que incluso cuando se ha organizado algún “vino” o “excursión” gratuitos para los socios, éstos no se han presentado.

### El deporte, ¿en la tele?

Según el Secretario de Deportes de esta Asociación, desde que se



formaron los "juegos municipales de distrito", hacia 1982, Orisa tuvo siempre una digna representación en fútbol sala (con un equipo, y a veces con dos).

Hubo también baloncesto femenino durante dos temporadas, así como baloncesto masculino. Los componentes de aquellos equipos han crecido y éstos ya no existen por falta de continuidad.

### Mala memoria

Cuando la Asociación empezó a funcionar el barrio en general, estaba fatal. Si bien es cierto que los vecinos que estuvimos ya en su creación, afirma Anastasio, no buscábamos ningún tipo de reconocimiento, y mucho menos de lucro, también es cierto que se han conseguido cosas.

Desde las calles de arena hemos llegado al asfalto, y se han puesto luces, que gracias a las gestiones de la Asociación los vecinos no han tenido que sufragar.

Pero además del pasado reciente, donde se sitúan estos logros, el futuro inmediato reclama según nuestras fuentes, —y aprovechando las obras de ensanchamiento de la C/ Mar de las Antillas—, un aparcamiento de unas 20-25 plazas que descongestione la zona, a la vez que se da una utilización social a un terreno inicialmente previsto para ello, donde actualmente reposan coches de desgüace. La respuesta oficial a este tema ha sido una vez más "NO HAY PRESUPUESTO".

La inseguridad ciudadana, es por otra parte un tema candente en Orisa, ya que, según la Asociación, setenta y cinco policías es un número insuficiente para controlar con eficacia un distrito de 88 kilómetros cuadrados.

Por último, los vecinos invocan tanto a la Junta Municipal como a Sanidad sobre el "cementario de obras" que linda con el Colegio Azorín, y que en su opinión, además del quiebro estético del barrio puede suponer un foco de infecciones. Tanto la Junta como Sanidad ha contestado que se trata de una situación legal.

## AMEJHOR, contra la droga

**Legalizada en 1987, la Asociación "Atención a Menores y Jóvenes de Hortaleza" (AMEJHOR), para la prevención y lucha contra la droga surgió a partir del trabajo desarrollado en el barrio de la UVA por un asistente social y una educadora de calle. Aunque hasta ahora sus actividades han estado centradas en el citado barrio, pretende abarcar todo el distrito de Hortaleza.**

Los trabajos de que se ocupa AMEJHOR se canalizan a través de dos grupos perfectamente diferenciados; Menores y Jóvenes.

Con el Grupo de Menores se llevan a cabo tareas fundamentalmente preventivas de la drogadicción. Entre 9 y 13 años, estos niños tienen la posibilidad de acudir a dos Talleres (de modelado y de expresión corporal), que funcionan en el antiguo colegio de la UVA, cedido por la Junta Municipal.

Asimismo, el Apoyo al Estudio es otro de los aspectos que se pretende potenciar con estas líneas de trabajo. El "fracaso escolar" tiene hoy una presencia notable en la Zona.

Pero es el Grupo Jóvenes (de 13-18 años) el que requiere unas atenciones más concretas, puesto que intenta ocu-

### Madres y Nuevas Vías

Sin embargo, y pese a la no muy afortunada actuación de la lucha contra la droga del antiguo Grupo de Madres de la UVA, que dió en su práctica disolución, éste parece querer resurgir, ahora con más fuerza y más implicaciones, de la mano de una madre del barrio.

Pero, en línea con el Grupo de Madres de otros barrios madrileños, éstas deberán abanderar de forma contundente la lucha contra la droga. E implicar en la misma al resto de la familia del toxicómano.

Recientes estadísticas indican que cada familia del barrio de la UVA cuenta con al menos una muerte en su círculo, directamente relacionada con el consumo de drogas. Sin contar, claro está, a los jóvenes encarcelados, cuya rehabilitación se perfila como una de las metas más urgentes.

En cuanto a las Otras Vías mencionadas, hay que hacer notar la iniciativa de dos jóvenes curas (de la UVA y Santa María) que destinan su propio piso para la desintoxicación y rehabilitación de jóvenes toxicómanos, como parte de un programa mucho más ambicioso.

Al no creer en la eficacia de las Granjas, que alejan al toxicómano del medio al que tendrá que volver, ellos propugnan una estancia inicial de unos 20 días en un piso, seguida de otra (entre 6 y 10 meses) en una casa/granja de algún pueblo, para una adaptación y desintoxicación efectivas, y la vuelta última al piso inicial, con objeto de llevar a cabo una integración progresiva y sin traumas del toxicómano, si no en su propio barrio, si en uno donde las condiciones relacionadas con la drogodependencia sean similares.

Para todos estos cometidos, AMEJHOR cuenta con el apoyo económico de la Comunidad Autónoma de Madrid y Cáritas; sin embargo, la vía alternativa mencionada no cuenta con este tipo de apoyos, aunque en el próximo mes de marzo piensan solicitar del Ayuntamiento ser incluidos como beneficiarios de las ayudas que éste concede a través de sus servicios sociales dentro del Plan Municipal contra la Droga, que subvenciona a entidades privadas.



NIDO DE JERINGUILLAS  
(PARQUE CLARA EUGENIA)

parse de la ayuda a aquéllos que ya están "enganchados" en la droga.

Hasta el momento cuentan para ello con un Local de Acogida en la UVA (cedido por la parroquia), que integra los servicios de abogados, sicólogo y asistente social. Existe la intención de ampliar estos servicios.

Una tarea de AMEJHOR en este sentido es visitar de forma periódica a los chavales del barrio que se encuentran encarcelados, con objeto de detectar sus necesidades de asistencia judicial, psicológica, etc.

Del mismo modo, la Asociación pretende organizar en el interior de las prisiones Talleres Ocupacionales, aportando los medios materiales adecuados.



# VIA BORDE en construcción

## TRAZADO EN PLANTA

El trazado adoptado en el presente proyecto ha sido ajustado de acuerdo con las cláusulas técnicas particulares contenidas en el Pliego de Cláusulas Administrativas Particulares que han de regir en el Concurso de Proyecto y Construcción de las Obras de "UNION DE LA CN-I (NUDO MANOTERAS) CON LA CN-II (NUDO EISENHOWER). VIA BORDE DE HORTALEZA. TRAMO: 1º: NUDO MANOTERAS-ACCESO A LOS RECINTOS FERIALES", a fin de mantenerse dentro del convenio suscrito entre la Comunidad de Madrid, Ministerio de Obras Públicas y Urbanismo, y Ayuntamiento de Madrid, sobre las Obras de Infraestructura Viaria incluidas en el Plan General de Ordenación Urbana (aprobado por el Ayuntamiento el 29 de Noviembre de 1984 y por la Comunidad de Madrid, el 7 de Marzo de 1985).

La nueva autovía parte desde el Nudo Manoteras, sobre la M-30, siguiendo casi paralelamente al trazado del ferrocarril de los Enlaces de R.E.N.F.E., cruzando, sucesivamente, la prolongación de la Avenida de Arturo Soria, el Camino de la Estación de Hortaleza, el Camino de las Cárcavas, la futura Avenida de Hortaleza y la futura prolongación del Camino de Silvano, para terminar en el cruce con la Avenida de Acceso a los Recintos FERIALES.

Todas estas intersecciones originan una serie de enlaces que se han resuelto mediante glorietas a distinto nivel del tronco principal de la autovía, a excepción del Camino de las Cárcavas, que no da lugar a enlace directo y cruza la autovía en paso superior (Obra de Fábrica nº 3).

La Glorieta de Arturo Soria (Glorieta nº 1) se encuentra construida en la actualidad, y en funcionamiento, así como los dos ramales de enlace que la unen al tronco principal desde el nudo de Manoteras. El tronco salvará la glorietta mediante un paso elevado. Se conectará a la misma a través de los dos ramales existentes y de otros dos de nuevo trazado. La glorietta se reforma ligeramente para permitir el encaje de todos los elementos que intervienen, procurando aprovechar al máximo lo ya construido.

El Camino de acceso a la Estación de Hortaleza formará la Glorieta nº 2, elevada sobre el tronco de la anterior al que se enlazará por medio de cuatro ramales.

Del mismo tipo son las glorietas nº 4

y 5, correspondientes a la Avenida de Hortaleza y al Camino de Silvano, respectivamente; ambas vías en proyecto.

La última glorietta (la nº 6), la del acceso a los Recintos FERIALES, se encuentra construida en la actualidad. Quedará elevada respecto al tronco de la Vía Borde y se prevén los dos ramales de enlace más occidentales, ya que dicha glorietta materializa el fin del tramo objeto del Proyecto.

Avenida de Arturo Soria, glorietta ahora en servicio, pero a remodelar; el tronco de la Autovía, todo él nuevo cruzará esta glorietta y continuará paralelo a las vías del ferrocarril de los Enlaces de R.E.N.F.E., cruzando el Camino de la Estación de Hortaleza

(Glorieta nº 2), el Camino de Cárcavas (estructura nº 3, en planeamiento primitivo también Glorieta de enlace, anulada), la Avenida de Hortaleza (Glorieta nº 4 de enlace, aunque esa Avenida aún no esté construida) y la prolongación del Camino de Silvano, (Glorieta nº 5 de enlace, con igual comentario a la anterior).

El final se sitúa en la Avenida de Acceso a los Recintos FERIALES, ya en Construcción.

Criterios adoptados para seleccionar el trazado para la selección, entre los trazados posibles, del elegido como más idóneo, y que aquí se plasma como adoptado, se han seguido los siguientes criterios:

- No afección directa, en todo lo posible, a edificaciones en uso, y con más cuidado si eran respetadas en el Plan de Ordenación Urbana de Madrid.
- Mínima afección indirecta (ruidos, humos, etc.) a viviendas en uso.
- Adecuación a la Instrucción de Carreteras, Norma Complementaria a la 3.1-IC, tipo A-80, como complemento de la norma 3.1-IC, grupo 54.

### 1.2.3. Tipología General del Trazado

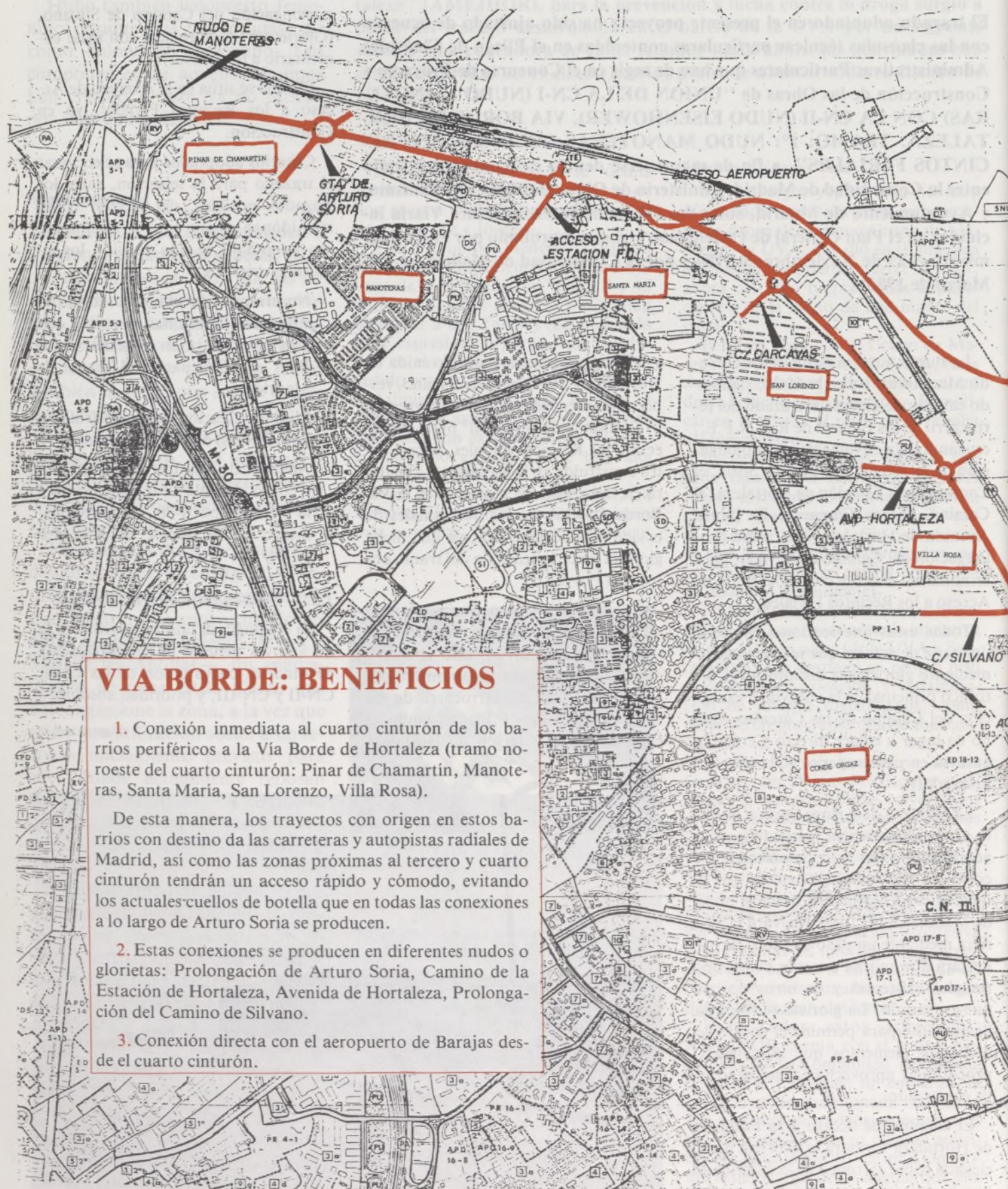
La tipología definitiva prevista es la de autovía general de circunvalación de Madrid, como unión de las CN-I, CN-II y CN-III, y prioridad absoluta a

(Sigue en pág. 9)



POLIDEPORTIVO HORTALEZA-MANOTERAS





## VIA BORDE: BENEFICIOS

1. Conexión inmediata al cuarto cinturón de los barrios periféricos a la Vía Borde de Hortaleza (tramo noroeste del cuarto cinturón: Pinar de Chamartín, Manoteras, Santa María, San Lorenzo, Villa Rosa).

De esta manera, los trayectos con origen en estos barrios con destino a las carreteras y autopistas radiales de Madrid, así como las zonas próximas al tercero y cuarto cinturón tendrán un acceso rápido y cómodo, evitando los actuales cuellos de botella que en todas las conexiones a lo largo de Arturo Soria se producen.

2. Estas conexiones se producen en diferentes nudos o glorietas: Prolongación de Arturo Soria, Camino de la Estación de Hortaleza, Avenida de Hortaleza, Prolongación del Camino de Silvano.

3. Conexión directa con el aeropuerto de Barajas desde el cuarto cinturón.

(Viene de pág. 7)

esta unión; pero como en este proyecto se contempla un tramo con origen en la CN-I y que no llega a la N-II, no existe más que una solución de trazado, como Autovía de 2 calzadas de dos carriles cada una, sin cruces a nivel.

### 1.2.4. Descripción del trazado

El trazado se inicia en el Nudo de Manoteras, que ya tiene previsto el arranque del tronco, y se mantiene casi paralelo a la vía de R.E.N.F.E. de los Enlaces Ferroviarios de Madrid hasta su final, en la Glorieta de Cruce con la Avenida de Acceso a los Recintos FERIALES, que ya estará construida cuando se ejecute esta obra, y tendrá previsto el entronque definitivo.

La nueva vía discurre ligeramente deprimida respecto al terreno existente, para evitar la contaminación sonora y visual.

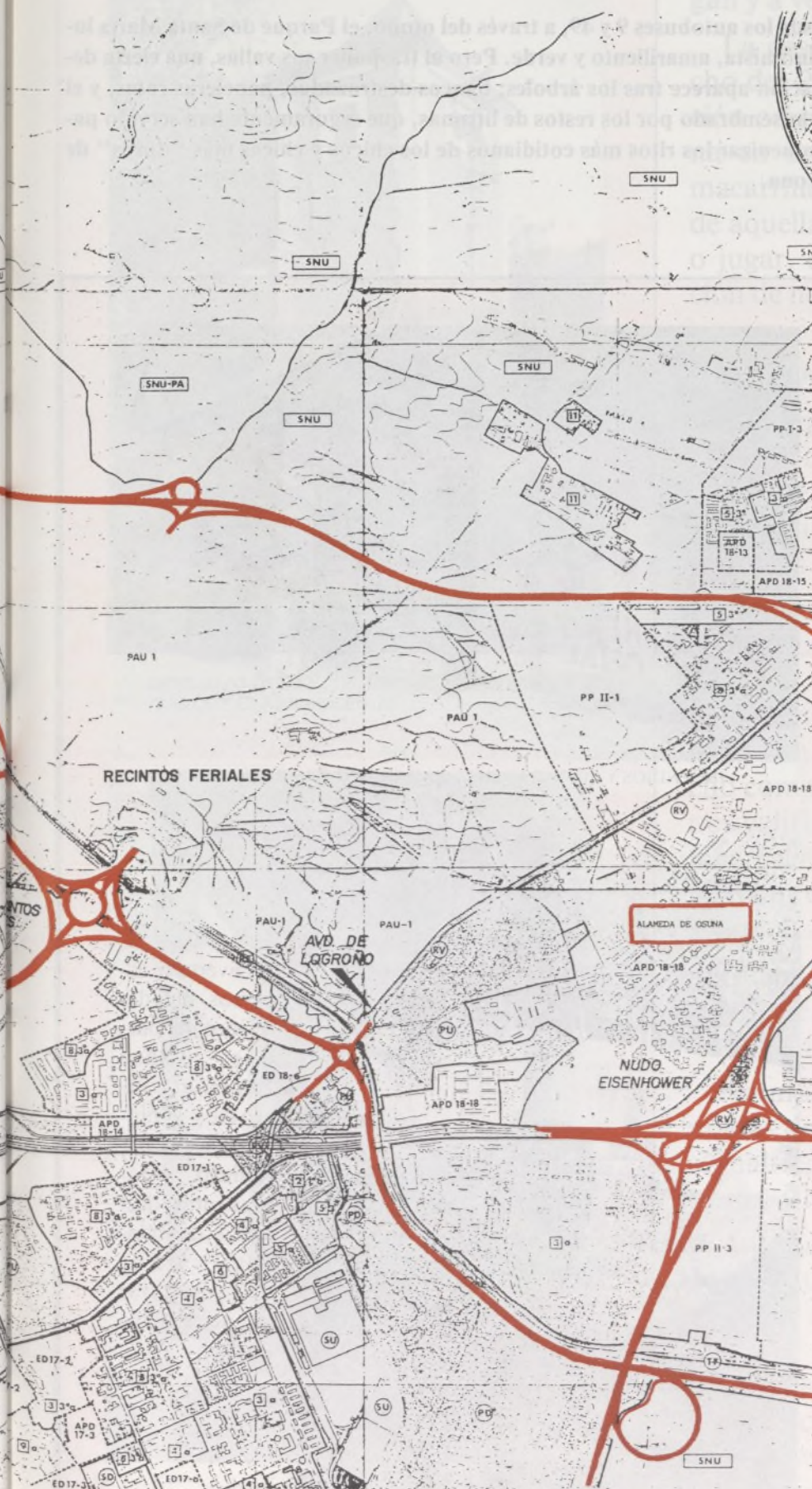
Se cruza con la Avenida de Arturo Soria (ya existe conexión de este cruce con el Nudo Manoteras por ramales que, con muy ligera variación, se mantienen), mediante estructura (Autovía elevada), empleando la glorieta como enlace completo; con el Camino a la Estación de Hortaleza, que lo cruza deprimida y creando glorieta superficial de enlace completo; con el Camino de las Cárcavas, que se eleva sobre la Autovía como cruce normal; y con las prolongaciones de la Avenida de Hortaleza y la calle de Silvano, ambas con Autovía deprimida y glorietas a nivel como enlaces completos, proyectándose en este trabajo la obra completa, para que en un futuro se conecten dichas calles municipales.

Se ha adoptado una sección transversal tipo, compuesta por dos calzadas de dos carriles cada una, de 3,50 m. cada carril, con arcones exteriores de 2,50 m. e interiores de 1,00 m., con una mediana de 4,00 m. reales (6,00 m. entre bandas continuas interiores); en zonas en terraplén se añade, al exterior, una berma de 0,50 m. (para colocación de señales y defensa en su caso), y en desmonte o entre muros se la dota de la correspondiente cuneta o caz similar.

### Datos característicos del proyecto

#### a) Cartografía utilizada

La cartografía básica utilizada ha sido la del Ayuntamiento de Madrid, a





escalas 1:500, 1:1000 y 1:5000, corregida, actualizada, y completada mediante topografía clásica en campo. Esto último no se ha logrado, ya que actualmente se encuentra en uso como verdadero y proporcionador de préstamos, y cambia día a día.

El sistema de coordenadas adoptado ha sido el propio del Ayuntamiento de Madrid.

#### b) Geología

La geología en presencia ya ha sido descrita en el apartado 1.2.1., Situación actual; los préstamos, pueden provenir de las zonas de préstamo del otro lado de la vía del ferrocarril, en la zona aledaña a la que ocupan las obras de construcción del Recinto Ferial.

#### Grado de sismicidad

Según la Norma PDS-74, actualmente en vigor, la zona de Madrid Capital es de grado sísmico IV, por lo que se cataloga como zona A, o de baja sismicidad; y para obras de carretera normal no se precisa introducir ninguna precaución especial en el cálculo por éste concepto.

#### Climatología

El clima de la zona de proyecto es continental extremo; según la estación meteorológica más próxima, que es la del Aeropuerto de Barajas, existe el riesgo de 30 días con heladas nocturnas, 45 días con precipitaciones, 24 días con temperatura máxima superior a 35° y 69 días con temperatura máxima superior a 30°.

Los datos extremos obtenidos son:

— Lluvia máxima en 24 horas:	70,0 mm
— Temperatura mínima absoluta:	—14,8°
— Temperatura máxima absoluta:	+40,6°

#### Hidrología

No existe en la actualidad ningún arroyo o cauce en la zona que no haya sido objeto de la debida actuación de encauzamiento con anterioridad al presente proyecto, o haya quedado anulado y tapado por los vertidos incontrolados que sufre la zona; además, al estar ésta actuación circunstancia entre una vía de ferrocarril elevada y zonas urbanizadas, sin ningún problema de inundaciones, no se precisa más que la comprobación de que efectivamente se está en estas circunstancias.

## Riomar, ah Riomar

Desde los autobuses 9 y 49, a través del otoño, el Parque de Santa María luce intimista, amarillento y verde. Pero al trasponer sus vallas, una cierta desolación aparece tras los árboles; bancos destrozados, papeleras rotas, y el suelo sembrado por los restos de litronas, que seguramente han servido para amenizar los ritos más cotidianos de los chicos y chicas más “duros” de la zona.



INCENDIOS Y PINTADAS EN EL PARANINFO (CLARA EUGENIA)



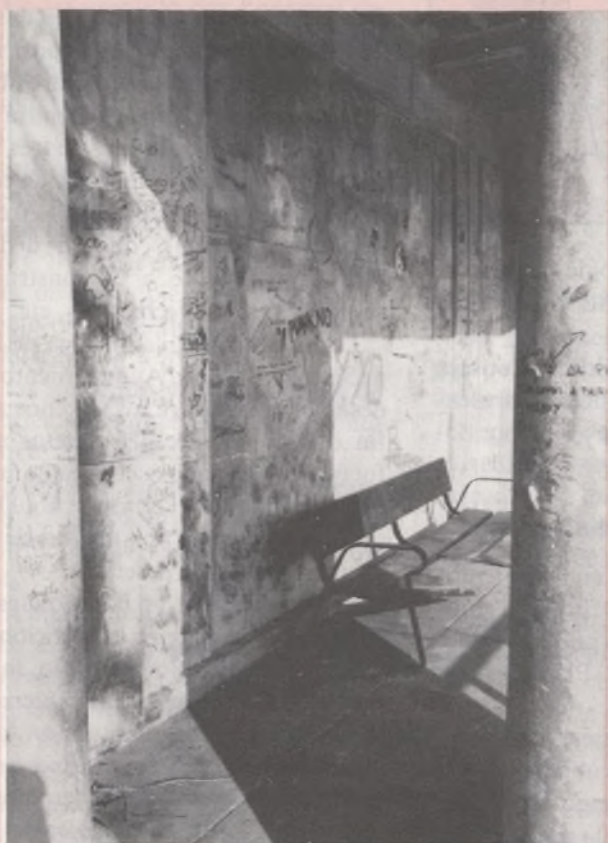
ESTATUAS ROTAS (PARQUE CLARA EUGENIA)

• Diversos aspectos del deterioro del parque Clara Eugenia: incendios y pintadas en el paraninfo, estatuas rotas, destrozo de bancos... ¿Por qué destrozarlo que es de todos?





DESTROZO DE BANCOS, ESTATUAS, PINTADAS  
(PARQUE CLARA EUGENIA)



BANCOS ROTOS, PINTADAS...  
LA DESOLACION DE UN PARQUE

Cuando los rayos del sol apuntan desde estos cristales hacia la copa de los árboles, hay niños que corren y ríen, que juegan y a veces se cae y lloran.

La desolación se repite a lo largo y ancho del Parque de Santa María. Y su función original de cita ciudadana se difumina en un ambiente hostil presidido por macarrillas que se mofan de la presencia de aquella gente que sólo pretende pasear, o jugar, o acceder a la gratificante sensación de no hacer absolutamente nada.

### Denunciar no sirve de nada

Igual que ocurre en el Parque de Santa María y en el de Riomar (Barrio del Carmen), el recién inaugurado Parque de Clara Eugenia sufre las consecuencias de actitudes ciudadanas poco ortodoxas.

De hecho, la quema consecutiva de su escenario para actuaciones, así lo indican.

Los bancos destrozados y las papeleras rotas son, asimismo, una constante de dicho comportamiento, al que muchos vecinos califican de vandálico; según las mismas fuentes vecinales, los vándalos que pueblan estos parques comparten litrona y..., con algún que otro bandido.

Cuando un paseante es, y puede serlo frecuentemente atracado, no encuentra bancos hábiles donde reposar el susto.

Naturalmente, las estatuas, más que mudas de espanto, ven desperdigarse por el maltrecho césped su propia cabeza, su tronco y hasta sus extremidades.

Ante una situación de tal gravedad la Junta Municipal, según la Asociación de Vecinos, debería reponer sistemáticamente todos los desperfectos causados. Eso sí, ante la posibilidad de llevar a cabo denuncias concretas sobre los causantes de los daños relacionados, los vecinos no quieren saber nada del tema, porque, según ellos, las denuncias no sirven para nada.



## La especulación, un mal negocio para el distrito

**El chabolismo en el Distrito de Hortaleza sigue siendo, por desgracia una realidad candente, cuya solución reclaman al más corto plazo posible sus vecinos. Tanto en el Barrio del Carmen como en el del Querol (localizado entre Virgen del Cortijo y Chamartín) se encuentran las denominadas "bol-sas de pobreza", cuya mera existencia vulnera los más elementales derechos ciudadanos, como el de tener acceso a una vivienda digna.**

La triste vigencia de estas viviendas infrahumanas trae consigo, además, un claro problema de hacinamiento. Esta situación se aprecia de manera más evidente en el Barrio de la U.V.A. Asimismo, estas condiciones determinan el hecho de una convivencia a menudo difícil, donde la marginación e inadaptación sociales, sobre todo en el segmento más joven de la población, derivan en aspectos concretos de drogodependencia e inseguridad ciudadana. Es frecuente comprobar en la U.V.A. que 2 y 3 familias, con un total de unos doce miembros, se ven obligados a compartir 45 metros cuadrados.

El Ayuntamiento por su parte, y dentro de la remodelación prevista para el Barrio del Carmen, contempla la construcción de cerca de setecientas viviendas, que serán destinadas a realojar, por una parte, a las familias expropiadas de los terrenos, donde aquellas serán construidas, y por otra a la venta privada de las mismas.

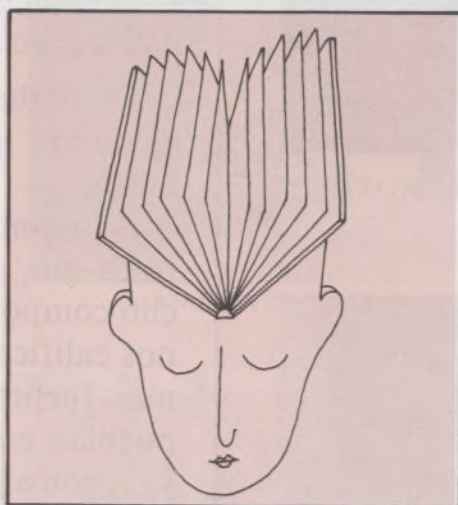
En este sentido, en el Consejo de Urbanismo, celebrado el pasado 23 de noviembre, la Asociación de Vecinos propuso, con el fin de evitar la especulación, que sea la propia Junta Municipal de Hortaleza la encargada de defender el carácter público de la totalidad de las viviendas, por cuanto la expropiación de los terrenos se hará con dinero público.

### ¿Por qué no el Metro

Un urbanismo deficiente, común a todos los barrios más o menos periféricos de Madrid, junto al vertiginoso crecimiento del parque automovilístico de la capital, hacen que la actualidad en estos barrios esté marcada, entre otros problemas, por un continuo caos circulatorio.

Ante esta situación, con la imposibilidad manifiesta de un tráfico fluido,

la solución pasa, antes que por la ampliación en el número de líneas de autobús, por el metro. Cuando fue presentado el Plan General de Madrid, la Asociación manifestó claramente la necesidad de ampliar la línea 4 (Esperanza-Argüelles) como mínimo hasta la Avenida de San Luis, aunque



"todos" sabemos que lo deseable sería que esta línea llegase hasta el Barrio de Manoteras.

Precisamente en el último Consejo de Urbanismo, esta propuesta, presentada por Villa Rosa, y apoyada por nosotros, fue aprobada.

### Proyectos en "aguas de borrajas"

Uno de los últimos equipamientos proyectados para el Distrito es la construcción de un moderno polideportivo, que figuraba ya en el Plan General del 64.

Las dos primeras fases, que comprenden las piscinas descubiertas, el pabellón cubierto y el campo de fútbol, fueron concluidas según lo previsto.

Sin embargo, en 1987 la Corporación saliente decidió no invertir en la realización de la III fase, decisión compartida en 1988 por la nueva Corporación.

Para esta tercera fase, que incluye la piscina cubierta y las pistas polivalentes, la Asociación de Vecinos pretendía una inversión de 450 millones de pesetas —para el presente año— teniendo en cuenta que la cantidad de pesetas para la finalización de las obras ha sido estimada en aproximadamente 1.000 millones de pesetas. En este sentido, se han llevado a cabo conversaciones con las fuerzas políticas mayoritarias (PSOE, CDS y AP) de la Junta Municipal, sin que hasta el momento se hayan visto los frutos esperados.

El Polideportivo Hortaleza-Manoteras se ha quedado en simple petición vecinal.

### El Area Internacional, al Defensor del Pueblo

La Asociación de Vecinos de Hortaleza continúa solicitando, de forma regular, a la Junta Municipal, una revisión seria del proyecto promovido por el Ayuntamiento de Madrid, conocido con el nombre Campo de las Naciones.

En opinión de la Asociación hay ciertos aspectos, como es el Area Internacional (Azca) que no son aceptables.

Mientras que los vecinos admiten la construcción del Ferial (con una superficie de 130.000 k. cuadrados destinados a seis pabellones para exposiciones y a un área de exposición al aire libre) y el Parque Suburbano, que tendrá unas dimensiones aproximadas de tres veces el Retiro, no están dispuestos a aceptar la creación de la denominada Area Internacional (Azca), que se dedicará fundamentalmente a la construcción de hoteles, zonas recreativas, etc.

La no aceptabilidad deriva de la especulación que el Ayuntamiento está desarrollando sobre los terrenos a este fin destinados. De 426 pesetas a que fueron expropiados, el Ayuntamiento de Madrid realiza subasta a 66.000 pesetas, obteniendo por alguno de ellos la cifra de 300.000 pesetas.

La pasividad de la Junta obliga a la Asociación a dirigir sus peticiones al Defensor del Pueblo. Para ello, la Asociación está centrando sus esfuerzos en la obtención de la escritura en la que queda reflejada las condiciones en que fueron expropiados dichos terrenos.

Por último, la Asociación de Vecinos solicita que la construcción del Parque de las Naciones se realice de forma paralela al Ferial. Esto, de momento, se resume en desfase.



## Exige el resguardo, para que no te “destiñan”

**E**l 27 de Noviembre de 1987 se aprobaba el Reglamento Regulatorio de los servicios de limpieza, conservación y teñido de productos textiles, pieles, cueros y sintéticos, lo que corrientemente conocemos como “Tintorerías”. Este Reglamento se especificaba que entraría en vigor a los doce meses de su publicación en el B.O.E., esto es, a partir del próximo día 27 de los corrientes.

Considero bastante importante este Reglamento, ya que por lo menos un 40% de las reclamaciones y denuncias que atendemos en la Asociación de Consumidores, así como de las vistas ante la Junta Arbitral son por problemas en tintorerías.

Como el Reglamento es algo extenso trataré de extraer los aspectos más interesantes, y si considerais que os interesa conocerlo más en profundidad, en Acurema una de nuestras tareas que nos parece más interesante es el contacto directo con los consumidores para a través de charlas-coloquio debatir todo lo que puede afectar a los usuarios. En este sentido nos ponemos totalmente a disposición de nuestros amigos de la Unión de Hortaleza.

Vamos con lo que dice el Reglamento.

El artículo 1º dice: “El presente Reglamento obliga a las personas físicas y jurídicas que se dediquen a la limpieza, teñido y/o conservación de productos textiles, de cuero, piel y sintéticos, bien el propio establecimiento o en el domicilio del usuario.”

En los conceptos y clasificaciones de los servicios nos interesa conocer como quedan establecidos:

— **Limpieza:** El lavado de los productos señalados en el artículo 1º con adición de agua y jabón u otros productos.

— **Teñido:** El cambio de color de las prendas a que se refiere el artículo 1º.

— **Conservación:** El mantenimiento de la prenda durante un tiempo determinado en condiciones óptimas para evitar deterioros.

— **Limpieza en seco:** Comprende dos servicios-tipo:

A) Simplificado: Es el compuesto por la limpieza en seco y el planchado mecánico.

B) Completo: Incluye la limpieza en

seco, el desmanchado específico, el planchado mecánico y el retoque y planchado final a mano.

### Información al usuario en los establecimientos

Todos los establecimientos de limpieza están obligados a exhibir de forma bien visible los precios máximos de los diferentes servicios, referidos a cada una de las prendas de uso más corriente. Se consideran prendas de uso más corriente las siguientes: abrigo, gabardina, chaqueta, traje caballero, traje sastre, vestido liso, pantalón, fal-



da lisa, blusa, camisa, jersey, chaleco y corbata.

### Resguardo o justificante

En el momento de la entrega de la prenda o prendas se deberá expedir, en todos los casos, un resguardo.

Para los servicios de limpieza en seco, teñido, conservación y complementario deberá hacerse la designación de las prendas recibidas. Constará también el tipo de servicio solicitado para cada prenda y cuantas observaciones se considere necesario especificar por parte del usuario o del prestador del servicio respecto del color básico y estado de uso de cada prenda y del tratamiento o cuidado de la prenda o prendas entregadas.

Cuando exista posibilidad de deterioro de las prendas sometidas al tratamiento solicitado, bien por encontrarse ésta en mal estado, bien porque deban estas ser sometidas a manipulaciones especiales que puedan entrañar tal

peligro, se expresará claramente esta circunstancia en el resguardo. El usuario y el prestador del servicio podrán pactar de mutuo acuerdo, a efectos de indemnizaciones, una valoración previa de la prenda o prendas objeto del servicio solicitado, que sería de obligatoria aplicación para ambas partes en caso de extravío o deterioro de las mismas.

Esta valoración deberá constar expresamente en el resguardo, llevando éste la firma o sello del prestador del servicio. Una copia del resguardo será entregada al cliente, sirviendo el mismo como documento justificativo a efectos de cualquier posible reclamación. En ningún caso podrán cobrarse cantidades superiores a las que figuran en el resguardo.

La ausencia de especificación en el resguardo del precio o del tipo de servicio a prestar comportará la obligación de facturar el servicio por la tarifa más sencilla de las anunciadas en el establecimiento.

Se prohíbe la inclusión de cláusulas que se opongan a lo establecido en este Reglamento.

### Reclamaciones

Todos los establecimientos tendrán a disposición de los clientes “Hojas de reclamaciones”, las cuales estarán compuestas por un original de color blanco y dos copias, una de color rosa y otra de color verde. El cliente remitirá el original de la Hoja de Reclamación a las autoridades competentes en materia de consumo, conservando la copia verde en su poder y entregando la copia rosa a la persona responsable del establecimiento. En el caso de no existencia o negativa a facilitar las “Hojas de reclamaciones”, el cliente podrá presentar la reclamación por el medio que considere más adecuado, por ejemplo una Asociación de consumidores.

Como podemos ver por todo lo expuesto es fundamental exigir siempre el resguardo lo más detallado posible. Este requisito es importantísimo a la hora de efectuar una reclamación.

Las Asociaciones de Consumidores y Usuarios, en muchos casos nos vemos en dificultad de sacar adelante una reclamación de un consumidor que se considera perjudicado, por carecer éste del correspondiente resguardo, presupuesto detallado, factura o justificante que avale su reclamación.

Valentín Huerta  
De la Junta Directiva de  
Acurema-La Garantía



# actuaciones de la asociación

- a don Agustín Rodríguez Sahagún y a don José María Álvarez del Manzano, portavoces del CDS y AP respectivamente en el Ayuntamiento de Madrid sobre el destino del edificio de la calle Santa Virgilia, 15.

Estimado Sr.:

En relación con la propuesta del Consejo de Distrito de Cultura, en orden a la modificación de un acuerdo adoptado por el Pleno el día 11 de abril pasado sobre el destino provisional del edificio de la calle de Santa Virgilia, 15 a instalaciones de Comisaría de Policía, y ante el laberinto filosófico-político-literario-retórico y sofista que crearon sobre todos los partidos de Alianza Popular y Centro Democrático Social, de tal manera que al final las Asociaciones y Vecinos no supimos lo que quedaba aprobado o desaprobado, la Asociación de Vecinos LA UNION DE HORTALEZA quiere manifestarle:

El acuerdo del Pleno de la Junta Municipal de Hortaleza que antes le indico, que fue adoptado a propuesta y con los votos de Alianza Popular es nulo, según el informe presentado por los servicios técnicos de la Junta Municipal, ya que el Pleno de la Junta Municipal, no tiene competencias para adoptar dicho acuerdo.

"Dura lex, sed lex", Sr. Álvarez del Manzano.

Atentamente le saluda,

Juan Rey Romero (presidente)  
Madrid, 12 julio 1988

- al Consejo de Urbanismo de la Junta Municipal de Hortaleza sobre el polideportivo

Propuesta de la Asociación de Vecinos LA UNION DE HORTALEZA al Consejo de Urbanismo que se celebrará el mes de octubre.

1. Que la Junta Municipal presupueste la cantidad necesaria para realizar las siguientes fases del Polideportivo de Hortaleza:

## PROPUESTA PARA EL AÑO 1989

### Piscina cubierta:

coste 300.000 millones (225.000.000 piscina y 75.000.000 vestuarios).

### 12 pistas polivalentes con iluminación:

coste 8.000.000 cada una.

Coste total de las obras que se proponen para el año 1989.

451.000.000 de pesetas.

2. Que la Junta Municipal asuma la gestión ante el pleno del Ayuntamiento, para que todas las viviendas que se construyan según el P.E.R.I. del Carmen, sean de promoción pública.

Atentamente,

Juan Rey Romero (presidente)  
Madrid, 18 julio 1988

- de la concejal de AP del ayuntamiento de Madrid, doña Esperanza Aguirre Gil de Biedma.

Muy Sñs. míos:

Acuso recibo a su escrito en el que me dan cuenta de que en el Consejo de Urbanismo de la Junta se aprobó, por unanimidad, instar a la Gerencia para anular el proyecto del Parque de las Naciones.

En mi opinión, el acuerdo del Consejo se toma con, al menos, dos años de retraso, y que en modo alguno puede un Consejo anular acuerdos del Pleno del Ayuntamiento, ratificados por la Comunidad Autónoma. Esa es la esencia de la democracia y de la seguridad jurídica. Máxime cuando el acuerdo que ustedes pretendían anular cuenta con el apoyo de los representantes electos de más del 80% de los ciudadanos de Madrid.

La afirmación que hacen en el último párrafo de su escrito es absolutamente incierta, por cuanto A.P. siempre ha defendido la participación vecinal, pero ésta en ningún caso puede anular acuerdos ya tomados por órganos a los que las leyes les atribuyen la competencia para hacerlo.

Lamentando de veras discrepar de ustedes en esta ocasión, quedo como siempre a su disposición.

Atentamente,

Esperanza Aguirre Gil de Biedma  
Madrid, 15 septiembre 1988

- a doña Esperanza Aguirre Gil de Biedma, concejal de AP del ayuntamiento de Madrid.

Estimada Concejala:

En la reunión de la Junta Directiva de ayer Lunes, 3 de octubre, leímos su carta, que nos ha enviado en contestación a nuestro escrito sobre la decisión del Consejo de Urbanismo de Hortaleza. Como resultado de la lectura y comentarios queremos comunicarle lo siguiente:

1. No nos ha entendido. Sobre el PARQUE DE LAS NACIONES, ni la Asociación, ni el Consejo, ha dicho una palabra. Simplemente PARQUE DE LAS NACIONES no existe. Se lo inventa Vd. Ello indica que está Vd. poco enterada o despistada.

2. Nuestro escrito y el acta del Consejo de Urbanismo se refiere al Campo de las Naciones Area Internacional, que es una de las tres actuaciones previstas en el P.A.U.I. del Olivar de la Hinojosa: PARQUE SUBURBANO, RECINTOS FERIALES, CAMPO DE LAS NACIONES. El Consejo de Urbanismo en su votación se refería sólo a la tercera actuación. Se nota que el urbanismo no es su fuerte.

3. Dice que el acuerdo se toma con dos años de retraso. Está mal informada. La reivindicación a que alude el consejo de Urbanismo está en los objetivos del movimiento ciudadano de Hortaleza desde 1978. Hace diez años que peleamos por esta reivindicación, desde todos los medios democráticos: el P.A.I. de Hortaleza. Revisión del Plan General de Madrid. Alegaciones en todos los periodos de información pública de la Revisión General de Madrid, que fueron tres.

4. El proyecto a que hace referencia el acuerdo del Consejo de Urbanismo, no fue aprobado hace dos años, sino a primeros del año 1987. Contra el acuerdo del Pleno, (con mayoría absoluta del P.S.O.E.) A.P. interpuso recurso previo al contencioso administrativo que, según palabras de D. Vicente Díaz Zazo, en el Pleno de la Junta Municipal de Hortaleza del mes de junio de 1988, no ha sido retirado.

En este recurso de A.P. (que esta Asociación posee) se repiten los argumentos de la Asociación con la construcción del Campo de las Naciones. Otra vez la noto escasamente informada.

5. Al poner en relación el voto del Consejo de Urbanismo, y el voto del Ayuntamiento, no intentábamos de ningún modo comparar el valor de los dos votos. No nos crea tan tontos. Simplemente lo poníamos en relación, para que notara el contraste entre el voto (de opinión) de los representantes, y el voto (de decisión que hace la ley) de los representantes.

Dña. Esperanza, no nos ha entendido. Quizás abrumada por sus muchas tareas municipales percibimos a través de su carta, que en temas de urbanismo de Hortaleza, está Vd. en fuera de juego.

A pesar de todo, queremos agradecerle su atención al escribir.

Reciba un cordial saludo,

Juan Rey Romero (presidente)  
Madrid, 4 octubre 1988

- a los portavoces de los partidos políticos sobre los presupuestos municipales.

Estimado señor:

La Junta Directiva de la Asociación de Vecinos La Unión de Hortaleza, en reunión del día 12 de septiembre, decidió comunicarle una serie de propuestas de cara a la redacción de los presupuestos municipales del año 1989.

1. Continuación de las obras del Polideportivo de Hortaleza (Manoteras).

### Piscina cubierta:

coste 300 millones

(225.000.000 piscina y 75.000.000 vestuarios).

### 12 pistas polivalentes con iluminación:

coste 8.000.000 cada una.

### 10 pistas de tenis:

coste de cada una 5.500.000.

Coste total de las obras que se proponen para el año 1989 451.000.000.

2. Previsión de 4.000.000 de pesetas para gastos del Consejo de Salud y Consumo, en orden a publicaciones informativas de cara al consumidor.



- Defensa ambiental y pasarelas para cruzar a la zona rústica en la Vía Borde de Hortaleza. (El presupuesto necesario, según previsiones técnicas).
  - Servicios Sociales:
    - Juventud en situación de marginación.
    - Tercera edad.
    - Situaciones de extrema precariedad.
    - Aumento de un 300%, el presupuesto del año anterior.
  - Presupuesto necesario para la terminación del Parque Huerta de la Salud, con sus equipamientos.
  - Forestación, poda y conservación de árboles en Santa María, Huerta de la Salud, U.V.A., San Miguel.
  - Mejoramiento del mobiliario urbano, en Santa María, San Miguel, Huerta de la Salud, U.V.A. Orisa.
  - Arreglo de las aceras en la C/ Mar Menor de Huerta de la Salud, del nº 12 al 24 y del 21 al 25.
  - Limpieza de los espacios públicos en nuestros barrios.
- El crecimiento en la participación ciudadana, es un fortalecimiento de la democracia. Consientes de su actividad democrática, esperamos una cordial acogida a nuestras propuestas.

Reciba un cordial saludo,

Juan Rey Romero (presidente)  
Madrid, 28 septiembre 1988

• a doña Lucía Picazo Andrés, gerente de Obras y Suministros del Instituto Nacional de la Salud, del Ministerio de Sanidad y Consumo, sobre el ambulatorio.

Ilma. Sra.:

Los partidos políticos Partido Socialista Obrero Español, Partido Trabajadores España - Unidad Comunista, Partido Comunista e Izquierda Unida, y las Asociaciones de Vecinos, La Unión de Hortaleza, Villa Rosa San Lorenzo y el Centro Social Hortaleza, presentan este escrito en referencia a la construcción del Ambulatorio en la Huerta de Padres Paules de Hortaleza.

Desde el año 1977, en que nos dejaron legalmente unir nuestras voces, estamos reivindicando un equipamiento sanitario para los ciudadanos del distrito de Hortaleza.

Por el problema de suelo, nos pidieron paciencia hasta que se revisara el Plan General de Madrid.

En 1983, por intervención decisiva nuestra, el Plan General resuelve el problema del suelo, pero nos siguen pidiendo paciencia porque no hay presupuesto.

En 1986 conseguimos que haya presupuesto, y otra vez nos vuelven a pedir paciencia, más paciencia, porque no hay criterios políticos decididos para redactar el proyecto.

En 1987 nos siguen pidiendo más paciencia, otra vez más paciencia, porque han cambiado los criterios políticos y hay que redactar un proyecto nuevo.

En marzo de 1988 el proyecto tenía que estar redactado y presentado.

Otra vez que tengamos mucha más paciencia, infinita paciencia, porque la ineficacia de Gerencia es moneda habitual, y nunca se sabe si se cumplirá o no el plazo de entregar un proyecto.

En octubre de 1988, el proyecto todavía no está redactado, y como nuestra paciencia tiene un límite; se agotó.

Por ello vamos a iniciar una serie de acciones: campaña popular, movilizaciones, presiones, por todos los medios que podamos y así poder lograr sacar del olvido, de la ineficacia, y de la gestión inútil, la construcción del ambulatorio en la Huerta de Padres Paules, para que en este año 1988 sean adjudicadas las obras.

Que rabia, inutilmente contenida, se experimenta al comprobar con los hechos el escaso valor que tiene el derecho de los ciudadanos a la salud. Derecho aparcado constantemente, por el Insalus, con la palabra paciencia.

Atentamente,

Juan Rey Romero (presidente)  
Madrid, 17 octubre 1988

• a todos los grupos políticos de la Junta Municipal de Hortaleza

De acuerdo con lo expuesto en el pleno de la Junta Municipal de Hortaleza el día 19 de octubre de 1988, y lo prometido por el portavoz del P.S.O.E., le envío este escrito, para que tenga a bien contestar a esas preguntas.

No dudamos la legalidad en la concesión de la subvención que recibe su grupo político en el Ayuntamiento, pero queremos información ya que ese dinero que gastan los grupos políticos es público, es decir de los ciudadanos.

Esperando vernos complacidos con su comunicación reciba un cordial saludo,

Juan Rey Romero (presidente)  
Madrid, 21 octubre 1988

- ¿Qué cantidad de dinero ha recibido su grupo político en concepto de subvención, del dinero público, con cargo al presupuesto del ayuntamiento de 1988?
- ¿Con qué criterio se ha decidido la cantidad que su partido recibe?
- ¿La totalidad de la cantidad recibida, se ha percibido previa aprobación del gasto concreto por el Pleno del Ayuntamiento?  
¿Podría indicar la fecha de las actas en que se refleja tal aprobación?  
¿Podría indicar, a juicio de su partido, en que razones jurídicas y políticas se basa la decisión de subvencionar a los partidos sin aprobar el gasto concreto correspondiente?
- ¿Se justifica por parte de su partido, ante los servicios de intervención del Ayuntamiento, con facturas debidamente cumplimentadas, la totalidad de la cantidad o cantidades recibidas?
- ¿Podría comunicarnos, partida por partida, en que ha gastado en el año 1987 su partido esa subvención del dinero público?
- ¿Podría indicarnos qué persona de su partido ha recibido ese dinero y que requisitos documentales tuvo que presentar para obtenerlo?

Gracias por colaborar a la correcta información de los vecinos, en el uso que los partidos hacen del dinero público.

No han contestado.

• de la Comisión de Santa María a los socios y vecinos

Estimado socio y vecino:

Como siempre creemos necesario tenerle informado de los temas pendientes y además, esta vez, del proyecto para el curso 88/89, elaborado en la Junta de la Comisión de Santa María, que ya sabes tiene el local de actividades en Santa Susana, 55 - Torre.

ACTIVIDADES

**DANZA:** Martes y Jueves de 8 a 9.

**BALLET:** Lunes y Miércoles de 6 a 10.

**YOGA:** Lunes y Jueves de 4 a 5 y Viernes de 5,30 a 6,30.

**TALLER DE BARRO:** Lunes, Martes y Miércoles de 6,30 a 8.

Exposición en el local de "Huerta de la Salud" del 20 al 30 de diciembre sobre la labor realizada por la Asociación de Vecinos "La Unión de Hortaleza" durante sus 14 años de existencia. Labor realizada y proyectos pendientes de realización.

La exposición presentará obra de cerámica del taller de barro y pintura; para esta última convocamos a todos los socios a participar con sus trabajos (jóvenes y adultos). Las obras deberán presentarse en el local de exposiciones, el día 19 de diciembre por la mañana, a partir de las 11.

En otro orden de cosas, la Comisión te informa también sobre los temas pendientes:

**AMBULATORIO (Huerta de los Paules)**

— En enero comienzan ya las obras, según, las previsiones oficiales.

**VIA BORDE DE HORTALEZA (por delante del FF.CC.)**

— Ha sido aprobado el presupuesto el día 4-9-88 para comenzar las obras, por el Consejo de Ministros.

Estamos pendientes de buscar una solución viable para poner arboleda (con que evitar el ruido que producirá el tráfico una vez construida) y pasarelas para cruzar a la zona rústico-forestal).

**VERTEDEROS (al otro lado de la vía).**

— Han sido suprimidos, pero se necesita otra alternativa para que continúen los vertidos sin perjudicar el medio ambiental.

**CASA DE LA JUVENTUD (En Huerta de la Salud-Triángulo).**

— El proyecto está parado de momento pero el Ayuntamiento tiene reservado ocho millones de pesetas para su equipamiento y funcionamiento que ya le ha entregado la Comunidad Autónoma de Madrid. Periódicamente cada dos meses recibirás el Boletín Informativo de la Asociación de Vecinos donde encontrarás ampliados, estos temas y otros de actualidad.

Como siempre esperamos tus sugerencias, aportaciones y participación.

COMISION DE SANTA MARIA  
María José Bayo y José Hernández  
Madrid, 28 octubre 1988

ASESORIA JURIDICA

— Los lunes de 18 a 20 horas los socios debidamente acreditados, podrán utilizar de manera gratuita los servicios jurídicos de la Asociación en el local de la Asociación C/ Alfacar, Blq. 45 -Bajo (U.V.A.).





## Programa de trabajo

**asuntos sobre los que esta articulado el programa de trabajo de la Asociación de Vecinos "La Unión de Hortaleza".**

### REMDELACION DEL BARRIO DEL CARMEN

Nuestro trabajo está dirigido a conseguir que se cumplan los plazos previstos por el Ayuntamiento en la ejecución del P.E.R.I. del Carmen. Además reivindicamos que todas las viviendas que se construyan (600) sean de promoción pública y no sólo 112 para realojar a los actuales residentes.

### POLIDEPORTIVO

Nuestra previsión seguirá constante para que se construyan sucesivas fases del Polideportivo. Han pasado 22 años desde que previó su construcción.

### AMBULATORIO EN LA HUERTA DE P. PAULES

Estamos en la recta final. Pero esto nos llevan diciendo ya dos años. La presión de la Asociación de Vecinos se va a acentuar al máximo.

### CAMPO DE LAS NACIONES. AREA INTERNACIONAL

La Asociación recurrirá a todos los medios democráticos para que el Ayuntamiento no realice la mayor especulación del siglo, en terrenos expropiados. Si no logramos conseguirlo (los votos de A.P. y P.S.O.E. están en contra nuestra) intentaremos que los miles de millones que el Ayuntamiento sacará de la especulación, una parte muy importante se destine a terminar la red de equipamientos en Hortaleza, incluido que el metro llegue a nuestros barrios.

### MEDIO AMBIENTE

La Asociación de Vecinos, está y estará incidiendo continuamente en aquellos aspectos que dificulten un medio ambiente sano: limpieza de viales, cuidado de jardines, eliminación de ratas, etc.

### TRANSPORTE

El no tener línea de metro en nuestros barrios es una asignatura pendiente en el transporte. A este asunto dedicaremos parte de nuestro trabajo.

### VIA BORDE

Ya ha empezado su construcción. Nuestro trabajo irá encaminado a que se construyan las pasarelas para el acceso a la zona rústica, y se garantice la protección ambiental.

### ASESORIA JURIDICA

Los lunes de cada semana de 18 a 20 horas, todos los socios debidamente acreditados, dispondrán gratuitamente de los servicios de Asesoría Jurídica en C/ Alfacer - Bloque 45, Bajo. Local de la Asociación en U.V.A.

## El pescador satisfecho

*El rico industrial del Norte se horrorizó cuando vio a un pescador del Sur tranquilamente recostado contra su barca y fumando una pipa.*

*"¿Por qué no has salido a pescar?", le preguntó el industrial.*

*"Porque ya he pescado bastante por hoy", respondió el pescador.*

*"¿Y por qué no pescas más de lo que necesitas?", insistió el industrial.*

*"Y qué iba a hacer con ello?", preguntó a su vez el pescador.*

*"Ganarías más dinero", fue la respuesta.*

*"De ese modo podrías poner un motor a tu barca. Entonces podrías ir a aguas más profundas y pescar más peces. Entonces ganarías lo suficiente para comprarte unas redes de nylon, con las que obtendrías más peces y más dinero. Pronto ganarías para tener dos barcas... y hasta una verdadera flota. Entonces serías rico, como yo".*

*"¿Y qué haría entonces?", preguntó de nuevo el pescador.*

*"Podrías sentarte y disfrutar de la vida", respondió el industrial.*

*"¿Y qué crees que estoy haciendo en este preciso momento?", respondió el satisfecho pescador.*

### PARTICIPACION EN CONSEJOS Y PLENOS MUNICIPALES

Aunque somos conscientes de las limitaciones que ofrece una participación por "invitación" todos los meses acudiremos a las reuniones de los distintos consejos (Urbanismo y Transporte, Cultura, Educación, Deportes, Juventud, Salud y Consumo, Servicios Sociales) para ir presentando y defendiendo propuestas que mejoren la calidad de vida de nuestros barrios.

### TALLER DE COMUNICACION

La Asociación de Vecinos seguirá apoyando el funcionamiento del Taller de Comunicación (prensa y radio) promovidos por colectivos juveniles de la zona. Para ello la Asociación les ha facilitado poder usar un local de la Asociación.

### PERIODICO

Puntualmente queremos que salga a la calle el periódico de la Asociación, como vehículo de comunicación en los socios y los vecinos. La publicación será bimensual.