

PRECIOS DE SUSCRIPCION

Número suelto	18 ptas.
Madrid, anual	920 —
Recargo anual reparto ...	690 —
Madrid, semestral	460 —
Recargo semestral reparto	345 —

NUMERO SUELTO, ATRASADO, 23 PESETAS
Los gastos de giro, por cuenta del suscriptor



SUSCRIPCION

DEPOSITARIA MUNICIPAL

(CAJA AUXILIAR NUMERO 1)

Sacramento, 1 28005 MADRID

La correspondencia se dirigirá al Ayuntamiento
de Madrid. Apartado de Correos 900. Madrid.

Boletín del Ayuntamiento de Madrid

SE PUBLICA SEMANALMENTE

Depósito legal: M. 7.178 - 1958

Sumario

AYUNTAMIENTO PLENO: Extracto de la sesión extraordinaria celebrada el día 6 de mayo de 1988.

Juntas Municipales: Extractos de las sesiones extraordinaria y ordinaria celebradas en las fechas que se indican en las Juntas que se mencionan.—Relaciones de las licencias de apertura (actividad calificada e inocuas) concedidas y denegadas por los Presidentes que se indican.

Departamento de Gestión de Personal: Solicitudes de permutas formuladas por los funcionarios que se mencionan.—Licitaciones públicas: Concurso para la concesión de la construcción y explotación de quioscos de bebidas en el paseo de la Castellana números 54 y 122 y calle del Padre Claret; de suministro de dos redes de extracción de gases de escape a instalar en el Primer y Segundo Centros de Control de Vehículos a motor, y para la renovación y ampliación de la Red Automática del Ayuntamiento de Madrid, así como del mantenimiento de la misma.—Concursos para contratar la concesión de la explotación del Mercado de Maravillas como Centro Comercial de Barrio, y para contratar la construcción y explotación de una Estación de Transporte de Mercancías en terrenos de Mercamadrid.—Anuncios señalando día y hora para la celebración de la amortización de obligaciones del Empréstito Villa de Madrid 1978, y sobre peticiones de licencias de apertura según el Reglamento de Actividades Molestas, Insalubres, etc.

Area de Urbanismo e Infraestructuras: Anuncios aprobando inicialmente la delimitación de la unidad de actuación discontinua 1.26, y el proyecto de reparcelación económica de las unidades de actuación discontinua en suelo urbano números 1.04 y 1.05, redactados de oficio por los Servicios Técnicos de la Gerencia Municipal de Urbanismo.

ORDEN DEL DIA

ACUERDOS:

Area de Servicios Sociales

1.º Aprobar, con las enmiendas introducidas por el Grupo municipal de Centro Democrático y Social, los documentos constitutivos del Plan de Drogodependencias que a continuación se transcribe.

I. INTRODUCCION

Pocos temas actuales conllevan tantas expectativas y generan tanta controversia en nuestra sociedad como los aspectos relacionados con el tráfico y consumo de drogas. Estas provocan gran cantidad de posiciones y la adopción de una u otra postura determina necesariamente el tipo de respuestas que se barajan.

Entendida la problemática de las drogodependencias como un fenómeno que perturba y limita negativamente el bienestar de los individuos y de la comunidad en su conjunto, debe ser incluida dentro de una amplia política social concebida como el conjunto de acciones que tienden a mejorar las condiciones de vida en los aspectos psicosocial, sanitario, económico y jurídico, de manera que favorezca la igualdad de los ciudadanos.

Consecuentemente, su abordaje no debe materializarse en la creación de recursos desconexionados y redes paralelas, sino que, como resulta evidente, su magnitud y complejidad multifactorial exige la convergencia de iniciativas de los diferentes sectores y niveles de la Administración Pública, así como la imprescindible colaboración de todos los estamentos sociales.

Los respectivos Planes Nacional y Regional sobre Drogas comparten esta perspectiva amplia de intervención y se configuran como el obligado referente central y autonómico para las actuaciones a desarrollar en el ámbito local. Pero constituyendo el municipio el marco operativo donde se reciben y se deben satisfacer los intereses y aspiraciones ciudadanas en cuanto a condiciones de vida y relaciones de convivencia, el Ayuntamiento debe ofrecer aquellos cauces y recursos que considere más idóneos como respuesta a las demandas ciudadanas en esta problemática.

Surge así la necesidad de inventariar e incorporar el bagaje de conocimiento y experiencia acumulado en los últimos años en un proyecto más amplio e integrado. Se trata de diseñar y dotar de contenido un Plan Municipal de Drogodependencias que, interrelacionando las competencias de las distintas Areas, se aglutine en torno a un programa único con unos objetivos y actuaciones comunes y cohesinados.

Pero todo ello, estamos convencidos, sólo puede redundar en satisfactorios resultados con el apoyo y la permanente colabora-

Ayuntamiento Pleno

SESIÓN EXTRAORDINARIA CELEBRADA EL DÍA 6 DE MAYO DE 1988.—Extracto.—Presidencia del señor Alcalde, don Juan Antonio Barranco Gallardo.—Asistieron los Concejales señora doña Esperanza Aguirre Gil de Biedma, señores Alvarez López, Alvarez del Manzano y López del Hierro, Alvarez de Toledo Saavedra, Astudillo López, Bocanegra Morales, Cantos Hernández, Contreras Lorenzo, Crespo Valera, señora doña Carmen Díaz Marés, señores Díez Zazo, Echeverría Echániz, Espelosín Atienza, señora doña Pilar Fernández Rodríguez, señor García Horcajo, señora doña Pilar García Peña, señor García Pontes, señora doña María del Pilar García Sacristán, señora doña María de los Dolores García-Hierro Caraballo, señores Garrido Hernández, Garro Carballo, Granizo Fernández, Herrera de Elera, Herrero Marín, Huete Morillo, Iglesias Sanzo, Jiménez Martín, Larraz Riesgo, Larroque Allende, López Collado, López-Rey Gómez, Martín Vela, Martínez Parrondo, Martínez Serrano, Martínez-Blanco Megía, Matanzo España, Medel Ortega, Meléndez González, Morales Tomillo, Muñoz Revenga, Ortiz Castaño, Ortuño Martínez, Peydró Blázquez, De la Riva Amez, Rodríguez Sahagún, Soto Carmona, Tejero Casajús, Tinas Gálvez, Torres Palomo, señora dona Elena Alejandra de Utrilla Palombi, señores Villoria Martínez, Viñals Pérez y Zapata Llerena.—Asistió también el Secretario general en funciones, señor Corella Monedero.

Se abrió la sesión a las diez y cuarenta y nueve minutos de la mañana.

ción de las entidades sociales y ciudadanas en cualquiera de los distintos niveles de intervención: prevención, asistencia y reinserción social.

II. EL CONSUMO DE DROGAS EN EL MUNICIPIO DE MADRID

En los últimos quince años se ha producido en nuestro país un fenómeno de características particulares en el consumo de sustancias tóxicas que viene definido fundamentalmente por:

- La reducción de las edades de inicio.
- El consumo simultáneo y abusivo de diferentes drogas (politoxicomanía).
- Una repercusión en los estilos de vida y, consiguientemente, en las relaciones familiares y en los comportamientos sociales, que han contribuido al deterioro de la seguridad ciudadana.

En términos cuantitativos, las cifras de afectados en nuestro país por sustancias capaces de generar drogodependencia que se barajan con más consistencia son las que aporta el Plan Nacional sobre Drogas:

- Alcohol (1.900.000 a 2.300.000).
- Cocaína (60.000 a 80.000).
- Heroína (80.000 a 125.000).
- Anfetaminas (350.000 a 500.000).
- Inhalantes (18.000 a 21.000).
- *Cannabis* (1.200.000 a 1.800.000).

En cuanto al Municipio de Madrid específicamente, existe la percepción clara de que está afectado por una importante incidencia de consumo de drogas ilegales.

No podemos en este momento precisar dicha incidencia en términos cuantitativos por cuanto no se ha realizado una investigación socioepidemiológica sistemática sobre el Municipio, aunque sí podemos señalar una serie de elementos que nos permitan diseñar con realismo la actuación a realizar.

Una característica esencial que diferencia la situación de Madrid en relación a otras áreas geográficas —aparte del factor demográfico y urbano que hoy en día parece ya tener poca importancia a partir de una unificación de los comportamientos subculturales de todos los consumidores de drogas en España— residiría en un factor histórico particular, consecuencia de haber comenzado el consumo de drogas en Madrid y, quizá conjuntamente con Barcelona, con una notable antelación al resto del Estado, lo que ha producido incluso una continuidad entre el fenómeno antiguo (consumo de morfina y grifa) y el fenómeno moderno (hachís, heroína, alucinógenos, etc.). A fines de los años sesenta comenzaron a consumirse en Madrid alucinógenos y hachís (éste en sustitución de la grifa) y en 1973 ya existía una red estable de distribución de heroína.

Entre 1973 y 1982 se produce a nivel nacional lo que se ha venido en llamar el proceso de incorporación de las drogas a nuestra realidad sociocultural, por el que las drogas ilegales van afectando progresivamente a diversos grupos sociales, comenzando por los estudiantes universitarios y acabando por los colectivos étnicos marginados. A lo largo del proceso, la incorporación de cada grupo o colectivo no sólo significa variaciones en el tipo de droga preferentemente consumida, sino también en los mecanismos psicosociales de adquisición de la dependencia, factores de riesgo, características de los hábitos de consumo, etc.

Madrid funciona como paradigma en todo este proceso, por lo que todos los grupos afectados a nivel nacional poseen una representación en la capital del Estado, una de cuyas consecuencias es que las características de la población de drogodependientes de Madrid sean muy complejas por cuanto, en cada momento del proceso, los incorporados responden a criterios diferentes. No se puede hablar consiguientemente de un prototipo, un perfil típico y único del consumidor de drogas ilegales en Madrid.

Otra consecuencia es la existencia de casos de consumidores con una más larga experiencia que en el resto del Estado, es decir, una población con mayores niveles de dependencia, más afectada psicosocial y sanitariamente y, por tanto, más conflictiva.

En cualquier caso, no podemos establecer una relación directa entre población afectada y demanda, ya que otros factores determinan la emergencia de esta última. Por ejemplo, desde una perspectiva socioepidemiológica, la incidencia de la heroína es menor no sólo en relación a las drogas legales como el alcohol, sino incluso en relación a otras drogas ilegales o consumidas ilegalmente como *cannabis*, cocaína o anfetaminas y, a pesar de que en teoría su capacidad para producir dependencia y daños sobre la salud es en ciertos casos superior a la de la heroína, generan una demanda mucho menor.

En cuanto a la demanda, podemos utilizar indicadores como el número de casos atendidos por el Programa Municipal (véase Memoria de 1987) y por el Plan Regional de Drogas, así como trabajos empíricos sobre la demanda en Madrid (Benito, 1986), la mortalidad (Marzana, 1986), el perfil de los sujetos a los que se facilitaba Metadona (Gaona, 1986), el perfil de los atendidos en un programa específico de barrio (García y Graña, 1987), se pueden llegar a hipótesis de trabajo como la que formuló Comas en 1986 sobre el número de drogodependientes politoxicómanos en situación de ser demandantes potenciales de los servicios asistenciales —que situó en 12.000 en toda la Comunidad Autónoma, de ellos 8.000 en Madrid—, cifras que han sido contrastadas recientemente con otras hipótesis a partir de datos policiales por la Delegación del Gobierno en la Comunidad Autónoma (Alonso, 1987).

En este sentido, se parte de las aprehensiones efectuadas durante los diez primeros meses de 1987, cifradas en 64 kilogramos 134 gramos de heroína. Desde esta cantidad se realizan sendas estimaciones de tráfico real y dosis puestas en circulación. Según la hipótesis de dosis diaria que se baraje, se obtienen entre — + 14.700 y — + 9.800 heroínómanos de alto riesgo en la Comunidad de Madrid.

Por otra parte, no se puede asumir como adecuada aquella imagen de la demanda que no obtiene satisfacción posible por falta de recursos, ya que tal imagen es una consecuencia de «demandas específicas» a partir de autodiagnósticos, demandas que implican la exigencia de ciertos recursos que en la mayoría de los casos no suelen ser ni los adecuados para el sujeto ni aquellos a los que él mismo estaría dispuesto a someterse. El hecho de que estas situaciones tengan casi siempre un reflejo automático de los medios de comunicación no debe, desde una perspectiva responsable y profesional, conducir a tomas de decisión incorrectas que prioricen los deseos de los afectados frente a un mínimo de exigencia de objetividad terapéutica.

Por otro lado, hay que considerar también que la demanda viene condicionada por otra serie de factores, como son el nivel socioeconómico de la familia y el tipo de oferta asistencial. Al ser la oferta del Ayuntamiento pública, gratuita y abierta, recibirá preferentemente casos de aquellos ámbitos socioeconómicos para los que no es posible otra alternativa asistencial que enmascare la condición del sujeto atendido.

Hay que considerar también la circunstancia de que no toda la demanda asistencial posee las mismas características y existen demandas que se refieren exclusivamente a problemas psicosociales o de salud en sujetos que no admiten ningún proceso de reinserción.

Por tanto, cualquier dispositivo asistencial debe considerar tanto la demanda —en cantidad y calidad— como la situación objetiva de consumo y los problemas reales causados por la misma.

Conocer el factor objetivo, sobre el que vamos a proponer una investigación, resulta imprescindible, además, por dos razones:

a) Porque el Plan Municipal contempla también el tema de la prevención y, sin un conocimiento de los factores y los grupos de riesgo, ésta es difícilmente viable.

b) Porque —y en este sentido están previstos cambios a corto plazo— las normas socioculturales pueden variar el sentido de la demanda.

La conciencia pública de los riesgos de la cocaína, de la que ya existen numerosos consumidores habituales desde hace años, puede

disparar los niveles de demanda a partir de dicha droga en un corto espacio de tiempo.

Tales razones nos conducen a plantear un modelo de dispositivo asistencial flexible cuya capacidad de valoración de los casos recibidos posibilite no sólo una correcta derivación, sino también un ajuste inmediato a las cambiantes condiciones de la demanda.

III. PLAN DE ACTUACIONES EN MATERIA DE DROGODEPENDENCIAS

3.1. CRITERIOS BÁSICOS DE ACTUACIÓN

Los criterios orientadores de la puesta en marcha y ulterior desarrollo del Plan Municipal de Drogodependencias se anuncian como sigue:

a) Se deberán conjuntar las iniciativas de las diferentes Administraciones Públicas entre las que resaltan el Plan Nacional sobre Drogas de la Administración Central, el Plan Regional sobre Drogas de la Comunidad de Madrid y el Plan Municipal de Drogodependencias del Ayuntamiento de Madrid.

b) En pro de la mayor coherencia y eficacia de los tres niveles de intervención —prevención, asistencia y reinserción—, se hará especial hincapié en la coordinación interáreas del propio Ayuntamiento de Madrid.

c) El Área de Servicios Sociales asume la dirección y coordinación técnica del Plan Municipal de Drogodependencias. Esto significa que, sin obviar otro tipo de dimensiones y consecuencias del fenómeno, se priorizan aquéllas que inciden sobre el desarrollo integral de los individuos, así como sobre su entorno interpersonal, social y cultural.

d) La planificación se basará en la territorialización de los recursos y los programas, adecuándose a las peculiaridades de cada población, evitando en lo posible la creación de compartimientos estancos y fomentando la integración entre los sujetos a tratar.

e) El programa asistencial parte de un modelo de rehabilitación urbano que ha de presentar una auténtica conjunción con los dispositivos del Plan Regional sobre Drogas, sin excluir la utilización de los recursos externos tanto públicos como privados.

f) El Plan contempla una red zonificada y diversificada de recursos, tanto específicos como normalizados, donde se racionalicen y optimicen los actuales y se incrementen los necesarios.

g) El proceso de atención y reinserción se articula básicamente en la red municipal de Servicios Sociales —a través de Servicios Sociales Generales y Especializados— y en estrecha coordinación con los recursos de las Áreas de Sanidad y Consumo, Cultura, Educación, Juventud y Deportes y Coordinación y Participación Ciudadana.

h) Las iniciativas de prevención deberán componer una respuesta suficientemente estructurada antes las necesidades reales de cada comunidad e implicarán la participación y compromiso de los educadores y otros mediadores sociales.

i) Se ha de potenciar e incorporar al máximo la participación social en cualquiera de los niveles de intervención —no sólo en la prevención, sino también en el proceso de atención—, puesto que se trata de una tarea que incumbe a todos y precisa del concurso de las iniciativas sociales.

j) El Plan deberá poseer la suficiente amplitud y versatilidad como para integrar las eventuales aportaciones de las distintas Áreas y ser revisado y modificado de acuerdo con las previsibles evoluciones de fenómeno de las drogodependencias. Todo ello sin obviar la necesaria inclusión de las drogas institucionalizadas —alcohol, tabaco, fármacos...— en los diferentes niveles de intervención.

k) Por último, se establecerán criterios y mecanismos de evaluación que permitan el seguimiento de la evolución del problema, así como la permanente adecuación de las medidas adoptadas.

3.2. NIVELES DE INTERVENCIÓN

3.2.1. COORDINACIÓN INTERÁREAS E INTERINSTITUCIONAL

Existen actualmente diferentes figuras y estructuras de coordinación que, dada la mayor amplitud del Plan Municipal de Drogodependencias, deberían ser incrementadas. La propuesta se compone básicamente de:

a) Comisión Antidroga.

Comisión constituida por acuerdo plenario de 31 de julio de 1987 e integrada por una representación proporcional de los Grupos políticos del Ayuntamiento de Madrid.

b) Responsable política del Plan Municipal de Drogodependencias.

Concejala Delegada del Área de Servicios Sociales, coordinada con los responsables de las restantes Áreas.

c) Coordinador Técnico.

Asesor Técnico del actual Programa Municipal de Drogodependencias del Área de Servicios Sociales.

d) Comisión Técnica Interáreas.

Órgano permanente encargado de la preparación de asuntos técnicos y asesoramiento del Responsable y Coordinador del Plan Municipal de Drogodependencias, compuesta por:

- Representante del Área de Servicios Sociales.
- Representante del Área de Sanidad y Consumo.
- Representante del Área de Cultura, Educación, Juventud y Deportes.

— Representante del Área de Seguridad y Policía Municipal.

— Representante del Área de Coordinación y Participación.

— Representante de la Consejería Técnica para la Programación de Empleo.

Todos ellos deberán reunir la titulación académica, técnica o la reconocida experiencia y capacidad en el tema que se trata.

e) Grupos de Trabajo Interáreas.

Se constituirán tantos como se consideren oportunos en función de las necesidades del Plan. Estarán formados por técnicos especialistas designados por las Áreas correspondientes u otras Instituciones implicadas en el tema objeto de estudio.

3.2.2. PREVENCIÓN

Desde la perspectiva de la prevención primaria se contemplan dos vías de intervención: las medidas tendentes a la limitación de la disponibilidad de las drogas y aquellas destinadas a reducir la demanda.

3.2.2.1. PREVENCIÓN DE LA OFERTA Y DIFUSIÓN DE DROGAS

Como directriz básica se impulsará la coordinación con las otras administraciones implicadas en la reducción de la oferta, tráfico y difusión de drogas.

Estando centralizada y lógicamente muy especializada la investigación de las redes importantes del tráfico de drogas en unidades especiales de la Policía gubernativa, la labor de la Policía Municipal debe ir encaminada a evitar con su presencia en la calle la distribución.

Esta labor debe desarrollarse coordinadamente con la Policía dependiente de la Administración Central, a través de la Junta Local de Seguridad y las Comisiones distritales de la misma.

Las directrices prioritarias, por tanto, serán:

— La Junta Local de Seguridad debe tener como tema prioritario la planificación coordinada de la prevención y represión de la distribución de la droga.

— La Policía Municipal colaborará como informadores y grupo de soporte en las iniciativas de la Delegación del Gobierno.

— Las Agrupaciones de Policía Municipal de los distritos dispondrán permanentemente de un porcentaje de efectivos en funciones de Policía de Barrio, patrullando los puntos de la ciudad donde se desarrolle la comercialización.

— Se crearán grupos policiales especiales en las Unidades de Protección Ciudadana destinados a intervenciones puntuales en toda la ciudad en la represión del tráfico.

— Implicar a la Administración de Justicia en cuanto a la homogeneización de criterios y a que las actuaciones represivas policiales puedan desarrollarse sin dificultad y, lo que es más importante, a que la actuación policial sea completada con rigurosidad a través de los tribunales, sin perjuicio de la legalidad vigente.

Se es consciente de que la sola actuación policial no conseguirá la eliminación del tráfico de drogas. Debe tratarse con seriedad la reducción de la demanda.

Se establecerán como prioritarias aquellas poblaciones consideradas de alto riesgo. En su selección se tendrá en cuenta:

- Las necesidades de la zona.
- La demanda real existente.
- La disponibilidad de recursos y su probada implicación.

Las acciones de prevención se llevarán a cabo en distintos medios educativos y comunitarios, destacando a estos efectos el marco escolar y familiar.

Los programas, de intervención globalizada, incluirán una variedad de estrategias tanto de carácter específico como inespecífico. Se centrarán, mediante iniciativas de información, formación y participación, en organizaciones, asociaciones y colectivos de educadores y otros mediadores sociales de acuerdo con sus respectivas funciones. Entre ellos cabe mencionar:

- Comunidad Escolar (profesores y padres).
- Profesionales de la zona (sanitarios, sociales, educativos, etcétera).
- Asociaciones Ciudadanas (AA.VV., APAS, Juveniles, etc.).
- Centros públicos y privados (culturales, polideportivos, parroquias, etc.).
- Policía Municipal.

Se comenzará en un número determinado de zonas con una perspectiva de generalización progresiva.

Cualquier actividad —debate, conferencia, cinefórum, etc.— que se realice, así como cualquier mensaje o material que se emita —póster, *slogan*, etc.— será adecuado a las necesidades y características de la zona, estará en función de los objetivos y desarrollo del programa y se evitará que puedan ser emitidos cualesquiera tipos de mensajes contradictorios.

SOPORTE DEL PROGRAMA

El soporte básico del Programa lo constituyen los Servicios Sociales Generales y los Centros de Atención a las Drogodependencias.

El apoyo instrumental, así como las necesarias funciones de asesoramiento y coordinación del Programa, se llevará a cabo desde el Servicio de Prevención en Drogodependencias, que incluye, entre sus funciones, las de:

- Informar a la población en general sobre cuestiones relativas a la prevención de drogodependencias.
- Asesorar a colectivos profesionales y ciudadanos sobre iniciativas de prevención.
- Apoyar técnica e instrumentalmente a los programas comunitarios, garantizando una coordinación permanente de los mismos.
- Elaboración, desarrollo y evaluación de Programas de Prevención.

— Gestar un fondo documental que permita centralizar, organizar y ofertar los instrumentos, materiales y documentos disponibles sobre el tema, así como elaborar los que en cada momento se precisen.

Entre sus funciones destacan:

- Fondo bibliográfico y actualización de la dotación bibliográfica sistematizada.
- Archivo de material escrito y audiovisual de prevención.
- Directorio de profesionales.
- Guía de Recursos y Servicios.
- Servicios de divulgación.
- Aportación documental a los subprogramas de formación.

- Creación de un Directorio de Comunidades Terapéuticas homologadas por el Área de Servicios Sociales.

- Mantener una conexión fluida con el Servicio de Información y Orientación de Drogodependencias.

Se incorporará, asimismo, a los profesionales de los restantes servicios municipales —Centros de Promoción de la Salud, Servicios Psicopedagógicos Municipales, Centros Culturales...— y de otras instituciones presentes en la zona.

DISEÑO DE LOS PROGRAMAS COMUNITARIOS

1.º Valoración de la situación actual de la población de la zona, mediante:

- Datos recopilados de carácter general —demográficos, hábitat, espacios libres, etc.

- Recogida específica de información sobre la problemática de las drogas:

- Consumo de sustancias.
- Actitudes.
- Expectativas y motivación.

2.º Inventario de los recursos de la zona y sus niveles reales de disponibilidad con los objetivos de:

- Crear un equipo interdisciplinar como impulsor del programa.
- Involucrar al mayor número posible de instituciones y colectivos.

3.º Determinación de los sectores de la población sobre los que se va a incidir preferentemente y de los objetivos adecuados a cada uno de ellos.

Por ejemplo, se puede priorizar la población juvenil o la escolarizada en una primera fase, así como comenzar con un programa sobre alcohol, *cannabis*, inhalantes o tabaco porque sea la problemática del momento.

4.º Temporalización por fases a partir de las decisiones anteriores. Se trata de programas con una delimitación temporal y hacia destinatarios precisos.

5.º Medidas a desarrollar de distintas categorías:

5.1. INFORMATIVAS

- Elaboración de dossiers para educadores.
- Elaboración de carteles, folletos y vídeos.
- Creación de un lema de barrio sobre el tema.

5.2. FORMATIVAS

- Capacitación de los profesionales del Equipo.
- Formación de los «mediadores» que se determinen: Profesores, padres, Policías Municipales, Asociaciones Ciudadanas, Médicos, etc.

5.3. PARTICIPATIVAS

- Realización de actos públicos diversos (cinefórum, Mesas redondas, jornadas, etc.).
- Potenciación de actividades y aprovechamiento de los recursos (actividades extraescolares en los colegios, utilización de locales municipales, etc.).

6.º Evaluación:

- De procesos:
 - Eficacia.
 - Metodología.
 - Recursos desplegados, etc.
- De resultados:
 - Valoración de los objetivos propuestos en cada subprograma.

En este nivel se contempla la realización de campañas dirigidas al conjunto de la población; no obstante, aceptados los riesgos potenciales de carácter contrapreventivo que conlleva la emisión de mensajes indiscriminados sobre la temática de las drogas, deben integrarse en la planificación global del Plan Municipal de Drogo-

dependencias y limitarse a dar a conocer el enfoque institucional, fomentar la sensibilización y participación y facilitar el reconocimiento y accesibilidad a los recursos.

b) Iniciativas de prevención de carácter inespecífico.

Desde este punto de vista se pretende la eliminación de factores potencialmente capaces de generar marginación y comportamientos inadaptados en general y se presta atención al desarrollo personal, la comunicación e intercambio social, cambios institucionales y estilos de vida alternativos susceptibles de disminuir el deseo de las drogas, ya que resultan incompatibles con su consumo.

En este sentido se tenderá básicamente a:

- Promoción de la participación.
- Ocupación del ocio y tiempo libre.
- Fomento del empleo juvenil.

- Actividades culturales.
- Promoción de la Educación Física y los deportes.

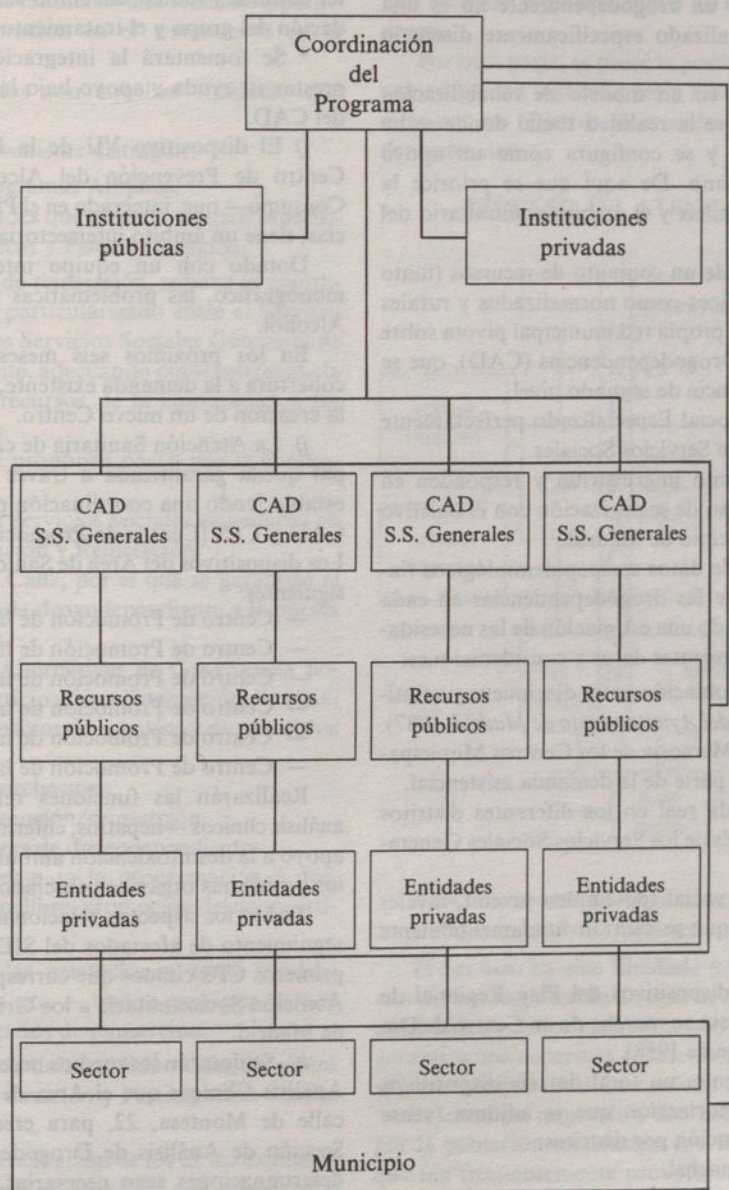
Estas iniciativas de prevención inespecífica pueden o no estar integradas en los programas sectoriales de prevención mencionados en el apartado anterior, pero, en cualquier caso, deberán poseer la suficiente estructuración como para determinar unos objetivos, una metodología explícita, una persistencia definida y una evaluación.

Su desarrollo se basa en la participación y debe involucrar a instituciones públicas y movimientos sociales.

Las Areas del Ayuntamiento de Madrid más directamente implicadas serían:

- Area de Cultura, Educación, Juventud y Deportes.
- Area de Servicios Sociales.
- Area de Coordinación y Participación.
- Consejería Técnica para la Programación de Empleo.

PROGRAMA PREVENCIÓN DROGODEPENDENCIA



3.2.3. PROCESO DE ATENCIÓN Y REINSERCIÓN SOCIAL

Los estudios de seguimiento y evaluación de afectados por el problema de las drogodependencias, tanto en nuestro país como en otros países de nuestra área, demuestran que los procesos de atención resultan eficaces en la reducción del consumo de drogas, del conjunto de comportamientos de inadaptación que conlleva y de los trastornos de salud asociados.

El proceso de atención y reinserción tiene como finalidad última apoyar al individuo hacia un estado en el que se encuentre

física, psíquica y socialmente en condiciones de hacer frente a los mismos problemas y dificultades a los que se enfrenta su grupo generacional. Desde este estado podría optar a las oportunidades de su misma comunidad y acceder a una participación efectiva en su entorno familiar, laboral y social.

La consecución de estos objetivos exige la confluencia de una variedad de estrategias psicoterapéuticas, educativas, sanitarias y sociales dirigidas hacia el individuo, su familia y su comunidad de pertenencia.

No obstante, la pretensión de estos logros no supone soslayar la búsqueda de otros objetivos intermedios que apuntarían a la elevación de los niveles de calidad de vida, la mejora de los trastornos asociados de salud, los cambios de estilo en el consumo de drogas o la mera contención en los dispositivos asistenciales.

Por todo ello, frente a las clásicas concepciones de dispositivos únicos excluyentes entre ellos, con virtualidades terapéuticas por sí mismos y la aplicación de tratamientos considerados como un conjunto sumativo de fases parcializadas, el Plan Municipal de Drogodependencias propugna un proceso de atención y reinserción amplio, diversificado y personalizado. Sus elementos de identificación son los siguientes:

a) Que son necesarios modelos diversificados de atención susceptibles de ser adecuados a la problemática personal, sanitaria y sociofamiliar del individuo y estrechamente fijados a las características de la comunidad.

Así se plantea un circuito preparado para diversas eventualidades, armonizando las formas locales de ayuda.

b) Que la rehabilitación de un drogodependiente no es una etapa, sino un proceso personalizado específicamente diseñado ante sus necesidades.

c) Se basa preferentemente en un modelo de rehabilitación urbana, es decir, que actúa sobre la realidad social donde se ha generado la drogodependencia y se configura como un apoyo cercano e inmediato al ciudadano. De aquí que se priorice la intervención sobre el medio familiar y el ámbito comunitario del drogodependiente.

d) Contempla la utilización de un conjunto de recursos (tanto públicos como privados, específicos como normalizados y rurales como urbanos). Sin embargo, la propia red municipal pivota sobre los Centros de Atención a las Drogodependencias (CAD), que se constituyen en Centros de referencia de segundo nivel.

e) El CAD es un Servicio Social Especializado perfectamente integrado en la Red Municipal de Servicios Sociales.

f) Los CAD tienen un ámbito interdistrital y responden en número y dotaciones a un proceso de sectorización con el objetivo de abarcar al conjunto del Municipio de Madrid.

Sectorización: En ausencia de datos socioepidemiológicos fiables acerca de la repercusión de las drogodependencias en cada distrito municipal, hemos realizado una estimación de las necesidades de atención basada en los siguientes datos y consideraciones:

- El tamaño del estrato de población entre diecinueve y veintinueve años (*Anuario Estadístico del Ayuntamiento de Madrid*, 1987). Según los datos recogidos en la Memoria de los Centros Municipales, este estrato genera la mayor parte de la demanda asistencial.

- El volumen de la demanda real en los diferentes distritos madrileños, recepcionada a través de los Servicios Sociales Generales.

- Indicadores de necesidad social (desempleo juvenil, niveles inferiores de escolarización...), que se centran fundamentalmente en la periferia sur de la ciudad.

- Previsión de creación de dispositivos del Plan Regional de Drogas (se ha confirmado la puesta en marcha de un Centro de Día en San Blas en el primer semestre de 1988).

Se propone, consiguientemente, un total de seis dispositivos asistenciales (CAD) con la sectorización que se adjunta (véase plano), y con la siguiente distribución por distritos:

Dispositivo I: Latina, Carabanchel.

Dispositivo II: Villaverde, Usera.

Dispositivo III: Vallecas-Puente, Vallecas-Villa, Moratalaz.

Dispositivo IV: Barajas, Ciudad Lineal, San Blas, Vicalvaro.

Dispositivo V: Chamartín, Tetuán, Fuencarral, Hortaleza.

Dispositivo VI: Centro, Chamberí, Salamanca, Arganzuela, Retiro, Moncloa.

g) El CAD, como elemento referencial de la Red, cumple su función en un doble plano:

1. Diseña el proceso y realiza la atención desde la acogida hasta el momento de la reinserción a aquellos sujetos que disponen

de un soporte familiar y/o social para llevar a cabo un tratamiento ambulatorio.

2. Centraliza y garantiza el seguimiento a los sujetos acogidos de modo puntual o continuado a otros recursos o modalidades de tratamiento.

h) El CAD contempla entre sus dotaciones:

- Equipo Interdisciplinar: Compuesto por Psicólogos, Médico, Asistentes Sociales, ATS y Terapeutas ocupacionales. Incluye el Terapeuta de Referencia.

- Espacio Polivalente:

- * Para la intervención individual, familiar y grupal (grupos de padres, terapéuticos y de autoayuda).

- * Aula de Actividades. Destinada a usuarios en una primera faceta de rehabilitación, representa un soporte para el mantenimiento de la abstinencia, incremento de la contención y desarrollo del proceso de socialización. Combina actividades de carácter manual, artístico, de ejercicio intelectual, de adquisición de conocimiento, de ejercitación física y coordinación psicomotriz, de carácter cultural y lúdico, así como sesiones que promuevan la consolidación del grupo y el tratamiento de los conflictos grupales.

- * Se fomentará la integración de personal voluntario para prestar su ayuda y apoyo bajo la supervisión del personal técnico del CAD.

i) El dispositivo VII de la Red Asistencial lo constituye el Centro de Prevención del Alcoholismo —Área de Sanidad y Consumo— que, integrado en el Plan Municipal de Drogodependencias, tiene un ámbito intersectorial.

Dotado con un equipo interdisciplinar, atiende, de modo monográfico, las problemáticas relacionadas con el consumo de Alcohol.

En los próximos seis meses se revisará si este Centro da cobertura a la demanda existente, proponiéndose en caso necesario la creación de un nuevo Centro.

j) La Atención Sanitaria de carácter primario del Plan Municipal queda garantizada a través de la Red Sanitaria Municipal, estableciendo una coordinación perfectamente definida entre cada CAD y CPS (Centro de Promoción de la Salud) correspondiente. Los dispositivos del Área de Sanidad y Consumo integrados son los siguientes:

- Centro de Promoción de la Salud de Tetuán.

- Centro de Promoción de la Salud de Vallecas.

- Centro de Promoción de la Salud de Ventas.

- Centro de Promoción de la Salud de Centro.

- Centro de Promoción de la Salud de Villaverde.

- Centro de Promoción de la Salud de Vicalvaro.

Realizarán las funciones relativas a explotación médica y análisis clínicos —hepatitis, enfermedades de transmisión sexual...—, apoyo a la desintoxicación ambulatoria y domiciliaria y atención a los problemas orgánicos asociados a la drogodependencia.

Todos los aspectos relacionados con la detección, atención y seguimiento de afectados del SIDA se realizarán desde los cuatro primeros CPS citados que corresponden a los soportes del Plan de Atención Sociosanitaria a los Grupos de Alto Riesgo de la Ciudad de Madrid.

k) Se dotarán los medios necesarios, dentro del Laboratorio de Análisis Clínicos que el Área de Sanidad y Consumo tiene en la calle de Montesa, 22, para crear dentro de su estructura una Sección de Análisis de Drogodependencias, que cubrirá cuantas determinaciones sean necesarias, tanto toxicológicas como diagnósticas, de las patologías concretas de los drogodependientes.

l) Se considera prioritaria la coordinación y colaboración en todos los órdenes con el Plan Regional de Drogas. En cuanto al diseño de Red Asistencial, el PRD dispone de un conjunto de dispositivos específicos de tercer nivel —necesarios para garantizar una oferta de atención diversificada ante una población de afectados tan variada— con los que existen mecanismos definidos y operativizados de derivación.

- Centro de Prescripción y Administración de Metadona (según criterios preestablecidos).

- Dos Unidades de Desintoxicación Hospitalaria.
- Comunidad Terapéutica.
- Centros de Día (de próxima creación).

II) Los acuerdos con entidades colaboradoras de carácter privado han posibilitado la utilización de determinados recursos específicos—fundamentalmente Comunidades Terapéuticas— imprescindibles en una oferta amplia de atención en drogodependencias.

Existen acuerdos con las siguientes entidades:

- AMAT.
- EPSILON.
- HORIZONTE.
- PATRIARCA.
- PROYECTO HOMBRE.
- REMAR.
- DESAFIO JUVENIL.

El Área de Servicios Sociales realizará el correspondiente estudio y homologación de las diversas Comunidades Terapéuticas con las que el Ayuntamiento ha de mantener una relación específica en orden a la futura colaboración en el tratamiento de la población drogodependiente.

Sólo se establecerán convenios con aquellas entidades que hayan sido homologadas.

En cualquier caso, resulta conveniente distinguir:

- * Concierto de plazas con Programas Amplios.
- * Acuerdo de becas con entidades que ofertan recursos específicos como Comunidades Terapéuticas y Pisos de Acogida.

m) En lo referente al proceso de reinserción, supone la coordinación y seguimiento conjunto y particularizado entre el Servicio de Prevención y Reinserción de los Servicios Sociales Generales de las Juntas y el CAD correspondiente, adecuando constantemente la virtualidad del conjunto de los recursos de la comunidad a las necesidades y logros del individuo.

Las medidas concretas que se proponen pasan por la conjunción de los siguientes planos:

1.º Medidas desde el Área de Servicios Sociales articuladas en el programa de Servicio de Prevención y Reinserción:

- * Programa de Educación de Calle, por el que se garantiza el seguimiento individualizado de cada drogodependiente y la puesta en marcha de actividades grupales.
- * Desarrollo del Servicio de Alternativas de Convivencia Social, como instrumento para la participación e integración. Se trata, en definitiva, de organización de grupos de usuarios y de miembros de la comunidad.

Los grupos que se ponen en marcha son:

- Grupos informativos de prevención/reinserción.
- Grupo de autoayuda de padres de drogodependientes.
- Grupo de drogodependientes para la programación y desarrollo de actividades concretas (aire libre, promoción del cooperativismo, etc.).

* Aplicación del Servicio de las prestaciones, tanto técnicas como económicas—becas, ayudas, etc.—, que se requieren para el apoyo de los procesos individualizados de reinserción.

2.º Coordinación con el Área de Cultura, Educación, Juventud y Deportes y con el Área de Coordinación y Participación Ciudadana.

* Facilitar la integración y participación de los ex toxicómanos a actividades de los Centros Culturales, Juveniles y Polideportivos de los distintos distritos, posibilitando con ello un núcleo de convivencia que permita establecer las condiciones objetivas para desarrollar alternativas de promoción del ocio, puntos de encuentro normalizados, etc.

* Elaboración de programas coordinados con el Área de Servicios Sociales, que permita desarrollar en los distritos actuaciones globales integradas. En éste cabe señalar la promoción de actividades de prevención con colectivos de alto riesgo.

3.º Definición y estudio de medidas en el marco del «Plan de ocupación y cualificación profesional con preferencia a jóvenes en

paro». Plan elaborado por el Ayuntamiento en colaboración con el INEM. Hay que tener en cuenta que dicho Plan contempla medidas de promoción de empleo que pueden ser articuladas en programas de reinserción de toxicómanos, tales como:

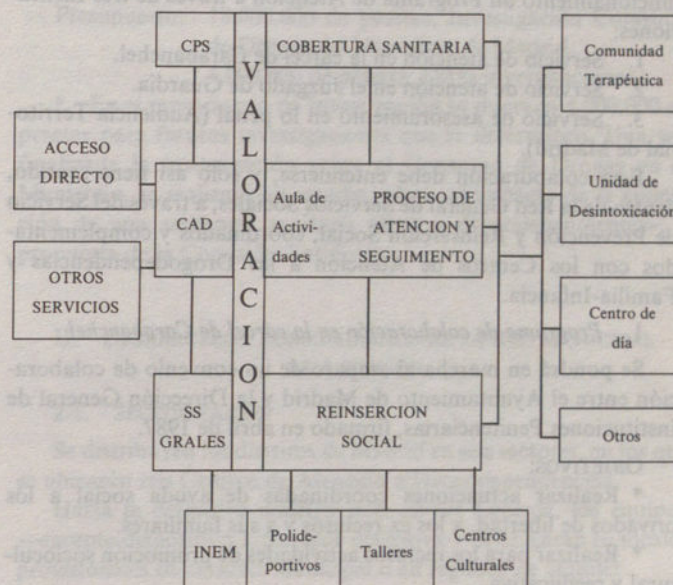
- * Promoción de cooperativas y ayudas a las mismas.
- * Integración de jóvenes en las ofertas laborales del Ayuntamiento.
- * Desarrollo de programas de formación a través del Plan de Capacitación Profesional, etc.

4.º Participación de la iniciativa social existente en el distrito, con el fin de posibilitar y desarrollar una red comunitaria que participe del programa y, a la vez, haga partícipe del programa a la comunidad.

Se pretende fomentar la colaboración y promoción de la iniciativa social, realizando una convocatoria pública dirigida a entidades y asociaciones interesadas en dichos fines, las cuales presentarán sus proyectos. Una vez efectuada la selección de los más idóneos, se concederán a los elegidos las subvenciones procedentes.

Por otra parte, se prevé la posibilidad de establecer conciertos o convenios con instituciones y asociaciones cuyos fines se identifiquen con los objetivos contenidos en el Plan Municipal de Drogodependencias.

PROCESO DE ATENCION Y REINSENCION



3.2.4. SERVICIO DE INFORMACIÓN Y ORIENTACIÓN DE DROGODEPENDENCIAS (AYUNTAMIENTO-COMUNIDAD DE MADRID)

El Servicio ha sido diseñado y se desarrollará en colaboración con el Plan Regional de Drogas de la Comunidad de Madrid, lo que posibilita un mejor aprovechamiento de equipos e instalaciones y garantiza una cobertura coherente no sólo al Municipio de Madrid, sino al conjunto de la Comunidad Autónoma.

Su creación responde a una necesidad sentida manifiestamente por la población en relación con la alarma social y la indefensión que tan frecuentemente provoca el fenómeno de las drogodependencias.

Las demandas actuales que se recepcionan en los diferentes Servicios municipales configuran un amplio espectro que abarca desde la mera información sobre recursos hasta la petición de asesoramiento y apoyo ante situaciones de emergencia.

De aquí el interés de un Servicio que, dotado de un personal cualificado y suficientemente entrenado, centralice las demandas, oferte una respuesta ágil y efectiva que permita vincular las necesidades sociales a los recursos comunitarios y contribuya a desdramatizar y normalizar los problemas ligados al uso de drogas.

Dispone de un Servicio telefónico de veinticuatro horas y garantiza una respuesta de información y orientación de carácter permanente conectada a las redes sanitarias y sociales existentes, así como a las ambulancias y Policía municipales.

OBJETIVOS:

- * Facilitar la identificación y accesibilidad de los recursos comunitarios disponibles.
- * Informar y asesorar en cuestiones relacionadas con el tema de las drogodependencias.
- * Resolver las consultas y demandas de emergencia psicossocial.
- * Derivar adecuadamente a los dispositivos de atención de drogodependencias o a los Servicios Sociales Generales.
- * Conectar la demanda de la población con los servicios sanitarios de urgencia.

3.2.5. COLABORACIÓN CON INSTITUCIONES PENITENCIARIAS Y ADMINISTRACIÓN DE JUSTICIA

Se pretende avanzar en el diseño de una nueva política que haga realidad el mandato de los artículos 9.2 y 25.2 de la Constitución, que hacen referencia a la igualdad de oportunidades de participación política, económica, cultural y social, por un lado, y al diseño de la política penal orientada hacia la reeducación y reinserción social.

En este sentido, el Área de Servicios Sociales prevé poner en funcionamiento un Programa de Atención a través de tres Instituciones:

1. Servicio de atención en la cárcel de Carabanchel.
2. Servicio de atención en el Juzgado de Guardia.
3. Servicio de asesoramiento en lo penal (Audiencia Territorial de Madrid).

Esta colaboración debe entenderse, y sólo así tiene sentido, dentro de la Red General de Servicios Sociales, a través del Servicio de Prevención y Reinserción Social, coordinados y complementados con los Centros de Atención a las Drogodependencias y Familia-Infancia.

1. Programa de colaboración en la cárcel de Carabanchel

Se pondrá en marcha al amparo de un convenio de colaboración entre el Ayuntamiento de Madrid y la Dirección General de Instituciones Penitenciarias, firmado en abril de 1987.

OBJETIVOS:

- * Realizar actuaciones coordinadas de ayuda social a los privados de libertad, a los ex reclusos y a sus familiares.
- * Realizar para los reclusos actividades de promoción sociocultural y reeducativa.
- * Incidir en la reinserción y promoción con el fin último de evitar la reincidencia.
- * Colaborar, en su calidad de personal extrapenitenciario, con el Equipo de Observación del Centro en cuantas iniciativas de atención a drogodependientes se diseñen conjuntamente.

2. Programa de colaboración en el Juzgado de Guardia

Dado que en la actualidad hay conversaciones con la Administración de Justicia para poner en marcha este Servicio y el de Asesoramiento en la Audiencia Territorial de Madrid, habrá que esperar a la firma de un acuerdo definitivo.

OBJETIVOS:

- * Aportar información y recursos al detenido con la finalidad de colaborar con él en su adaptación al medio social, a través de la Red de Servicios normalizados, siempre que concurra la condición de consentimiento del individuo.
- * Coordinar los servicios existentes, a fin de ofrecer una respuesta normalizada a las demandas realizadas por el individuo.
- * No duplicar servicios, utilizando y racionalizando los existentes.
- * Ofrecer al Juez, si lo considera oportuno, el asesoramiento especializado respecto a la situación sociopersonal del detenido y

su entorno, así como el programa y los posibles recursos que permitan el trabajo de reinserción social del mismo. Evidentemente, el asesoramiento no es vinculante.

- * Realizar el seguimiento en los Juzgados de Instrucción.

3. Programa de colaboración en la Audiencia Territorial de Madrid

Se pretende dar una respuesta social y de asesoramiento a los Tribunales. Los usuarios pueden estar en diferentes situaciones: pendiente de juicio, pendiente de confirmación de sentencia, ingresado en centro penitenciario (como preventivo o penado) o en libertad provisional o condicional.

OBJETIVOS:

- * Informar a los Tribunales sobre la situación personal del encausado, así como de la situación familiar y ambiental. Se trata de facilitar a los Tribunales una visión más integral del encausado, puesto que el trabajo social se realiza sobre realidades sociopersonales y no sólo sobre hechos punibles. En resumen, se trata de objetivar las circunstancias del sujeto en relación con su conducta.
- * Proponer alternativas de tratamiento adecuadas a cada caso (no vinculantes).
- * Realizar un seguimiento y supervisión de la evolución de cada caso, informando periódicamente a los Tribunales.

3.2.6. EVALUACIÓN

Los criterios e indicadores que se contemplan a continuación están contrastados con los de otros programas españoles y europeos, por tanto, los datos disponibles permitirán una comparación entre los resultados obtenidos por el Plan Municipal y otros existentes.

La multiplicidad de recursos involucrados en el proceso de atención y reinserción dificulta la recogida de información. En coherencia con la Red Asistencial propuesta, el CAD se configura como núcleo de referencia a lo largo de todo el proceso. De aquí la necesidad de informatización de estos dispositivos.

CRITERIOS DE EVALUACIÓN

1.º Función integradora de los Centros de Atención. El Centro se responsabiliza de la evolución del paciente durante todo el proceso terapéutico, desde la acogida a la reinserción.

2.º Delimitación territorial del ámbito de actuación (defendido por el Plan Nacional y el Plan Regional de Madrid). Se sitúa la población óptima entre los 500.000 a 700.000 habitantes. El Centro que tenga bajo su circunscripción más de un millón de habitantes o no tenga asignada circunscripción alguna se considera que no cumple este criterio.

3.º Accesibilidad al Servicio. Se define en función de dos variables. Un centro es más accesible en la medida que su horario sea suficientemente amplio para facilitar el acceso a distintas horas.

Accesibilidad horario: treinta y siete horas semanales/profesional.

4.º Adecuación del Equipo Terapéutico. Equipo interdisciplinar, nueve-once profesionales (Psicólogos, Médico, Asistentes sociales, ATS, Terapeutas ocupacionales).

5.º Criterios:

- Criterios de integración social.
- Criterios de integración familiar.
- Criterios de autonomía personal.

6.º Instrumentos de evaluación:

- Registro informatizado de los usuarios.
- Historia clínica con aspectos cualitativos.
- Hoja de seguimiento de cada usuario en todo el proceso.
- Hoja registro de actividades.
- Hoja de derivación de pacientes a otros recursos.
- Registro de analítica.
- Utilización de tests de psicodiagnóstico.

A través de estos instrumentos se obtendrá información estadística respecto a:

- Características sociodemográficas y situación laboral de los usuarios.
- Perfil del usuario en relación con las drogas consumidas.
- Tipos de tratamiento y diagnósticos: desintoxicación domiciliaria, hospitalaria, ambulatoria.
- Recursos especializados.
 - Rurales (Comunidades Terapéuticas).
 - Urbanos: Centros de Actividades, Talleres, Centros de Día.
- Recursos normalizados: laborales, lúdicos, deportivos, académicos.
- Cuantificación de las actividades y horas por grupos de profesionales:
 - Actividades de coordinación.
 - Actividades dentro del proceso de tratamiento: terapias, intervención educativa, grupos terapéuticos, actividad familiar.
 - Actividades de prevención y reinserción: trabajo de calle y contacto con grupos de alto riesgo, trabajo con voluntarios, actividades de aire libre y recreativas, escuela de padres, talleres ocupacionales, deportes, etc.

INDICADORES DE EVALUACIÓN

• Economía primera visita	Presupuesto del Servicio.
	Número de pacientes nuevos según niveles del proceso.
• Índice de atención	Número de casos nuevos.
	Profesionales.
• Aprovechamiento espacio físico	Horas/actividades.
	Metros cuadrados utilizados.
• Índice de retención (tiempo que un paciente está en tratamiento)	1. Número de sujetos que finalizan (abandono, alta, etc.)
	Número de admisiones a tratamiento.
	2. Sujetos que continúan tratamiento de un año.
	Pacientes que iniciaron tratamiento en ese año.
• Índice de abandonos	Número de admisiones.
	Número de abandonos.
• Índice de aprovechamiento de recursos	Número de pacientes.
	Recursos terapéuticos utilizados.
• Indicadores de actividad	1. Usuarios según niveles del proceso.
	Horas/mes según profesionales.
	2. Presupuesto del Servicio.

Horas/mes según profesionales.

3. Horas según actividades.

Horas/mes según profesionales.

MEDIDAS DE ACTUACIÓN PRIORITARIAS DEL PLAN MUNICIPAL DE DROGODEPENDENCIAS PARA 1988

I. ANÁLISIS DE LA SITUACIÓN

Realización de una investigación sobre el consumo de drogas en el Municipio de Madrid.

OBJETIVOS

* Evaluar el nivel de consumo de drogas legales e ilegales en el Municipio de Madrid.

* Medir las opiniones y actitudes de los ciudadanos en relación al fenómeno.

* Determinar las variables asociadas a los índices de consumo y en especial las correlaciones con grupos de riesgo contruidos a partir de una matriz de datos.

* Crear un modelo inductivo de distribución espacial del consumo de drogas legales en Madrid.

* Señalar aquellos factores de riesgo que pueden ser modificados por la actuación institucional.

Presupuesto: 18.000.000 de pesetas, Investigación Comisión de Drogas del Municipio de Madrid.

4.000.000 de pesetas, Otras investigaciones.

* En el presupuesto de Investigación se reservan 4.000.000 de pesetas para futuras investigaciones que se determinen. Una vez finalizada la investigación sobre el Consumo de Drogas en el Municipio, se realizará un estudio sobre «el impacto de la aplicación de una asistencia sanitaria plena a drogodependientes», a propuesta de la Comisión Antidroga.

II. DESARROLLO Y CONSOLIDACIÓN DE LA RED MUNICIPAL DE ATENCIÓN

2.1. SECTORIZACIÓN

Se distribuyen los distritos de Madrid en seis sectores, en los que se ubicarán seis Centros de Atención a Drogodependencias.

Hasta la definitiva construcción de los Centros, los equipos —excepto dispositivo 3, con sede definitiva— se ubicarán en locales provisionales de carácter municipal o en régimen de alquiler.

Sector 1	Ubicación
Latina Carabanchel	Centro S. Sociales, calle de Camarena, 10
Sector 2	
Usera Villaverde	Módulos fabricados UVA Villaverde, calle de Villalonso, s/n.
Sector 3	
Puente de Vallecas Moratalaz Villa de Vallecas	* Actualmente en la calle de Conde Rodríguez San Pedro, con vuelta a la avenida de Entrevías * Local definitivo en la calle del Puerto del Monasterio, 1
Sector 4	
Ciudad Lineal Vicálvaro-San Blas Barajas	Alquiler de local en los distritos de Ciudad Lineal o San Blas

Sector 5	Ubicación
Chamartín	Alquiler de local en los distritos de Hortaleza o Tetuán
Tetuán	
Fuencarral	
Hortaleza	

Sector 6	Ubicación
Centro	
Arganzuela	
Retiro, Salamanca	Alquiler de local en los distritos de Centro, Arganzuela, Retiro o Salamanca

Chamberí, Moncloa, Aravaca

En la actualidad funcionan dos Centros correspondientes a los sectores 3 y 4. Por tanto, se crearán cuatro nuevos Centros en los restantes sectores.

Cada Centro lleva incorporado un Aula de Actividades.

2.2. Incorporación a la red asistencial del Area de Sanidad y Consumo, con la aportación de los siguientes dispositivos:

- * Centro de Atención de Ventas (CPS de Chamberí).
- * Centro de Promoción de la Salud de Tetuán, calle de las Aguilas, 1.
- * Centro de Promoción de la Salud de Vallecas, calle de la Peña Gorbea, 22.
- * Centro de Promoción de la Salud de Centro, calle de las Navas de Tolosa, 10, primero.
- * Centro de Promoción de la Salud de Villaverde, Gran Avenida, 127-226.
- * Centro de Promoción la Salud de Vicálvaro, avenida Real, número 2.
- * Centro de Prevención del Alcoholismo, calle de Vallehermoso, 1.
- * Creación de una Sección de Análisis de Drogodependencias en el Laboratorio Municipal de Análisis Clínicos, calle de Montesa, 22.

2.3. Creación del Servicio de Información y Orientación de Drogodependencias, en colaboración con el Plan Regional de Drogas de la Comunidad de Madrid. Servicio, veinticuatro horas.

2.4. Informatización de la Red:

- * Seis Centros de Atención a las Drogodependencias.
- * Centro de Prevención del Alcoholismo.
- * Servicio de Información y Orientación de Drogodependencias.

Presupuesto:

1. Creación de puestos de trabajo en plantilla municipal. Módulo básico de los Centros de Atención a Drogodependencias:

- Cuatro Psicólogos.
- Un Médico.
- Dos Asistentes sociales.
- Un ATS.
- Dos Terapeutas ocupacionales.
- Un Administrativo.
- Dos Auxiliares administrativos.
- Dos Ordenanzas.

Centro de Prevención del Alcoholismo (Area de Sanidad y Consumo):

- Un Psicólogo.
- Un Psiquiatra.
- Un Auxiliar sanitario.
- Un Auxiliar administrativo.
- Un Asistente social.

Sección de Análisis de Drogodependencias en el Laboratorio Municipal de Análisis Clínicos (Area de Sanidad y Consumo):

Un Médico (cambio nivel de destino 20 a 24).
Dos Titulados superiores (Químico, Farmacéutico, Biólogo, etcétera).

Dos Auxiliares de Laboratorio.

Equipo de Coordinación y Seguimiento del Plan de Drogodependencias (Area de Servicios Sociales):

- Dos Psicólogos.
- Un Sociólogo.
- Un Pedagogo.
- Un Asistente social.
- Un Administrativo.
- Una Auxiliar administrativo.

Equipo de Prevención y Reinserción (Area de Servicios Sociales):

- Un Pedagogo.
- Un Sociólogo.
- Un Psicólogo.
- Un Asistente social.
- Un Administrativo.
- Un Auxiliar administrativo.

Partiendo de la plantilla actual de los CAD de Vallecas y Chamartín, las plazas de nueva creación son:

INCREMENTO DE PLANTILLA

2 Pedagogos	A/18	4 Administrativos	C/20
6 Médicos	A/18	12 Ordenanzas	E/9
12 TAE/U	A/18	5 Jefes de Sección	A/24
10 Asistentes sociales	B/16	4 Adj. Sección	A/22
5 ATS	B/16	1 Administrativo	C/14
4 Auxiliares administrativos	D/14	1 Psiquiatra	A/18
11 Terapeutas ocupacionales	B/16	1 Auxiliar sanitario	D/12
7 Auxiliares administrativos	D/12	2 Auxiliares sanitarios	D/12
* Remuneración plantilla (seis meses), 109.973.870 pesetas.			

2. Funcionamiento y actividades de los Centros de Atención (incluidos alquiler de tres locales, seis meses), 32.000.000 de pesetas (*).

Funcionamiento de la Sección de Análisis de Drogodependencias, 20.000.000 de pesetas (*).

3. Servicio de Información y Orientación de Drogodependencias (prestación de servicios), veinticuatro horas.

9 Asistentes sociales, 4 Auxiliares administrativos, 4 Ordenanzas.

Personal, 30.600.000 pesetas (*)

Funcionamiento, 3.000.000 de pesetas

TOTAL, 33.600.000 pesetas

(*) Estas cantidades son estimativas.

El Ayuntamiento correrá con la mitad de los gastos de personal y el total de los gastos de funcionamiento, la CAM con la mitad de los gastos de personal y el local.

4. Informatización de la red de atención.

- * Mantenimiento (seis meses), 7.728.000 pesetas.

5. Inversiones.

- * Adquisición de la casa de Iván de Vargas, 115.000.000 de pesetas.

- * Informatización de ocho Centros, 28.456.000 pesetas.

- * Construcción de nuevos Centros, 356.544.000 pesetas.

III. PROGRAMA DE PREVENCIÓN

3.1. Creación del Servicio de Prevención.

3.2. Puesta en marcha de Programas Comunitarios.

3.3. Cursos de formación de mediadores comunitarios.

3.4. Jornadas de trabajo «Municipio y Drogodependencias».

Presupuesto:

1. Servicio de Prevención y desarrollo de Programas Comunitarios, 28.994.000 pesetas.

2. Formación de mediadores comunitarios, 25.000.000 de pesetas.
3. Jornadas de Trabajo, 3.000.000 de pesetas.

IV. PROGRAMAS DE INSTITUCIONES PENITENCIARIAS Y ADMINISTRACIÓN DE JUSTICIA

- 4.1. Programa de colaboración en la cárcel de Carabanchel.
- 4.2. Programa de colaboración en el Juzgado de Guardia.

Presupuesto:

1. Creación de un equipo en la cárcel de Carabanchel.
Total personal (prestación de servicios), 16.700.000 pesetas (*).
Gastos de funcionamiento y actividades, 2.500.000 pesetas.
2. Creación de un equipo Juzgado de Guardia.
Total personal (prestación de servicios), 16.700.000 pesetas (*).
Gastos de funcionamiento y actividades, 2.500.000 pesetas.

(*) Estas cantidades son estimativas, ya que el número de profesionales, sus características y dedicación están en función de las necesidades que planteen los responsables de ambas instituciones.

V. PROPUESTA DE COORDINACIÓN Y SEGUIMIENTO

- 5.1. Creación de la Comisión Técnica Interáreas.

- 5.2. Formación de Grupos de Trabajo.

- Servicios Sociales y Sanidad (Red Asistencial).
- Programa de Prevención de Drogodependencias.
- Control de tráfico y distribución de drogas.
- Promoción de empleo en reinserción.

- 5.3. Comisión Antidroga.

A partir de la aprobación del Plan y del expediente de contratación de personal, a la mayor brevedad se informará a la Comisión sobre:

- Criterios de selección de personal.
- Propuestas de acuerdos con entidades.
- Propuestas de financiación de proyectos de Prevención y Reinserción.

— Criterios para la elaboración de Programas de Prevención.
— Documentos de evaluación y seguimiento del Plan.
— Estructura del presupuesto aprobado y disponible.
— Inventario de recursos de drogodependencias y entidades financiadas por el Plan Municipal.

Los miembros de la Comisión ejecutarán las siguientes actuaciones (entre otras):

- Instar al MEC la adopción de programas de prevención en todos los niveles del ciclo educativo.
- Instar a la Delegación del Gobierno de Madrid a la realización de investigaciones sobre la oferta y el mercado de drogas.
- Instar a la Comunidad de Madrid para la ampliación de los dispositivos de la Red Hospitalaria destinados a desintoxicación.
- Instar a la Comunidad de Madrid para la elaboración de una Ley en aplicación de la normativa vigente sobre la publicidad de drogas legales.
- Elaboración de Ordenanzas municipales que desarrollen la legislación vigente en materia de drogas legales.

VI. COLABORACIÓN Y PROMOCIÓN DE LA INICIATIVA SOCIAL

- 6.1. Financiación de Programas de Prevención y Reinserción propuestos por entidades y Asociaciones seleccionadas mediante convocatoria pública.

Presupuesto, 100.000.000 de pesetas.

- 6.2. Convenio con Instituciones y Asociaciones.

Fundación de Ayuda a la Drogadicción, Federación Regional de Asociaciones de Ayuda a Toxicómanos, Cruz Roja Española, Consejo de la Juventud y otros, etc.

Presupuesto, 60.000.000 de pesetas.

- 6.3. Acuerdos con Programas de Atención, Comunidades Terapéuticas y Pisos de Acogida.

Presupuestos:

1. Pisos de Acogida, 16.000.000 de pesetas.
2. Programas y Comunidades Terapéuticas, 85.000.000 de pesetas.

Presupuesto del Area de Servicios Sociales (aprobado en Pleno —enero de 1988—):

Capítulo II

	Pesetas
Gastos de funcionamiento de Centros	14.700.000
Servicio de Prevención	15.500.000
Comunidades Terapéuticas	85.000.000
Conciertos Pisos de Acogida	16.000.000
Contratos de prestación de servicios	28.675.000

Capítulo VI

Rehabilitación CAD-Vallecas	50.000.000
TOTAL	209.875.000

Presupuesto partida 291/535.0, Gastos de Servicio de nueva creación (560/560/162/291/535.0) (capítulo II)

500.000.000

Capítulo I (transferencia)

109.973.873

Capítulo II

Investigación	22.000.000
Funcionamiento y actividades Centros de Atención (seis meses) (32.000.000 menos 14.700.000 incluidos en el programa del Area)	17.300.000
Funcionamiento de la Sección de Análisis de Drogodependencias	20.000.000
Informatización de la Red de Atención (mantenimiento)	7.728.000
Programa de Prevención (al presupuesto, pág. 11, se ha restado la cantidad del presupuesto del Area destinada a Prevención)	41.494.000
Servicio de Información y Orientación veinticuatro horas (período de seis meses)	9.150.000
Programa de colaboración con Instituciones Penitenciarias (equipos) (prestación de servicios seis meses)	19.200.000

TOTAL	136.872.000
--------------------	--------------------

Sin asignar en Capítulo II	93.154.127
----------------------------------	------------

Capítulo IV (transferencia)

Financiación de Programas de Prevención y Reinserción	100.000.000
Convenios con Instituciones	60.000.000
TOTAL	160.000.000

Presupuesto partida 63/5, Centros para Drogodependientes (construcción) (560/520/156/6369/535.0)

Capítulo VI

Adquisición de la casa de Iván de Vargas (transferencia)	115.000.000
Informatización de Centros (transferencia)	28.456.000
Construcción y/o habilitación de nuevos centros	356.544.000
TOTAL	500.000.000

ENMIENDAS ACEPTADAS

Primera. Sustituir la denominación de «Plan Municipal de Drogodependencias» por «Plan Municipal contra las Drogas».

Segunda. Sustitución de la titularidad de la Dirección Política que se atribuye a la Concejala de Servicios Sociales, de modo que se

reconozca que esa Dirección corresponde al Alcalde, como responsable último que es de todos los programas municipales y en particular como Presidente de la Comisión Antidroga del Ayuntamiento, que ha promocionado la dirección de este Plan.

Tercera. Para destinar para la ubicación y sede de la Fundación de Ayuda a la Drogodependencia, FAT, los edificios destinados a Centro de Atención al Drogodependiente del distrito de Chamartín y, como consecuencia de lo anterior, transferir los 115.000.000 de pesetas, previstos para inversiones y adquisición de la casa de Iván de Vargas, aumentar la dotación para la prevención, que actualmente tiene un presupuesto de 56.994.000 pesetas, quedando en 171.994.000 pesetas.

Area de Régimen Interior y Personal

2.º Adoptar un acuerdo con los siguientes apartados:

Primero. 1. En el Area de Servicios Sociales, código orgánico 56, y con el fin de desarrollar y coordinar la Red Municipal de Atención a la Drogodependencia, se crean cuatro nuevos Centros de Atención y se modifica la plantilla de los existentes actualmente (CAD de Vallecas, código orgánico 56136 y CAD de Chamartín, código orgánico 56137), con las siguientes plazas para cada uno de los seis centros:

Un TAE/U Psicólogo Jefe de Sección A/24.

Un TAE/U Psicólogo Adjunto Sección A/22.

Dos TAE/U Psicólogo A/18.

Un TAE/U Médico A/18.

Un ATS B/16.

Dos Terapeutas B/16.

Un Administrativo/Jefe Negociado C/20.

Un Auxiliar administrativo/Jefatura B D/14.

Un Auxiliar administrativo D/12.

Dos Ordenanzas E/9.

Dos Asistentes sociales B/16.

Estos Centros se denominarán: CAD Sector 3 (antiguo Vallecas), CAD Sector 4 (antiguo Chamartín), CAD Sector 1, 2, 5 y 6.

2. En el Departamento de Gestión de Programas y Centros, código orgánico 5616, se adscriben las siguientes plazas:

Tres TAE/U Psicólogos A/18.

Dos TAE/U Sociólogos A/18.

Dos TAE/U Pedagogos A/18.

Dos Asistentes sociales B/16.

Dos Administrativos C/14.

Dos Auxiliares administrativos D/12.

3. En el Area de Sanidad y Consumo (código orgánico 54), en la Sección de Servicios Secundarios (código orgánico 54212), se crean las siguientes plazas en el Laboratorio de Análisis Clínicos:

Una TAE/U Jefe de Sección A/24 (transformando la plaza 54212/0006 de TAE/U Jefe de División A/20).

Dos TAE/U A/18.

Dos Auxiliares de Laboratorio D/12.

CENTRO DE PREVENCIÓN DEL ALCOHOLISMO

Un TAE/U Psiquiatra A/18.

Un TAE/U Psicólogo A/18.

Un Asistente social B/16.

Un Auxiliar sanitario D/12.

Un Auxiliar administrativo D/12.

Segundo. El coste de la presente modificación de plantilla se imputará con cargo a las partidas 111, 125, 161, 181 y 198/535.0 y 111, 125, 161, 181 y 198/431.0 del vigente presupuesto, previa transferencia de crédito de la partida 291/535.0.

Tercero. El presente acuerdo tendrá efectos de 1 de julio de 1988.

Cuarto. Se faculta a la Alcaldía Presidencia para la interpretación y ejecución del presente acuerdo.

Area de Hacienda y Economía

3.º Adoptar un acuerdo con los siguientes apartados:

Primero. Aprobar inicialmente, y de manera definitiva para el supuesto de que no se produzcan reclamaciones durante el periodo de información pública, la tercera modificación del presupuesto del Ayuntamiento de Madrid correspondiente al ejercicio económico de 1988, con la enmienda introducida y, en su consecuencia, formalizar en el mismo las altas y bajas de crédito cuyo resumen a continuación se transcribe:

RESUMEN

ESTADO DE GASTOS

ALTAS DE CRÉDITO

	Pesetas
Capítulo 1	85.316.639
Capítulo 4	160.000.000
Capítulo 6	143.456.000
TOTAL	388.772.639

BAJAS DE CRÉDITO

Capítulo 2	245.316.639
Capítulo 6	143.456.000
TOTAL	388.772.639

Segundo. Que se dé al expediente el trámite previsto en el artículo 446 del Real Decreto Legislativo 781/1986, de 18 de abril, y demás disposiciones concordantes.

ENMIENDA ACEPTADA

Los 115.000.000 de pesetas previstos para la adquisición de la casa de Iván de Vargas serán excluidos tanto de las altas como de las bajas de crédito.

Se levantó la sesión a las doce de la mañana.

JUNTAS MUNICIPALES

SESIONES

DISTRITO DE MEDIODÍA

SESIÓN EXTRAORDINARIA CELEBRADA EL DÍA 27 DE JUNIO DE 1988.—*Extracto.*—Presidencia de don Francisco Contreras Lorenzo.—Asistieron los Vocales-vecinos don Ricardo Luis Izquierdo Escribano, don José Mulas Fiz, don Manuel Rivas Soro, don Manuel Ruiz-Ortega Nieto, don Anselmo López Agudiño, doña María Cristina Garcimartín Rodríguez, don Francisco Barbero Morales, don Alejandro Jiménez Salvador y doña Julia Díez Salto. Asistió como Secretario de la Junta don José Luis Beltrán Ramírez, y estuvo presente el Interventor delegado, don Arturo Fernández Areñas.

Se abrió la sesión a las seis de la tarde.

ORDEN DEL DIA

ACUERDOS:

1.º Aprobar el acta de la sesión anterior, que se corresponde con la celebrada el día 13 de junio de 1988.

2.º Aprobar el proyecto y pliego de condiciones económico-administrativas de obras de sustitución de cubiertas y otras varias

en el Centro Cultural de San Fermín, adjudicándose la realización de dichas obras a J. Fernández Molina, S. A., en el precio de 9.500.000 pesetas.

3.º Aprobar la adjudicación de contrato de asistencia técnica para el servicio psicopedagógico, durante el período del 1 de julio al 31 de diciembre de 1988, a la sociedad particular Peláez-Campomanes Cubero y D'Olhaberrague, en la cantidad de 2.593.080 pesetas, con cargo al programa 197, partida presupuestaria 258/333.

4.º Por mayoría, con la abstención de los miembros del Grupo de AP asistentes, señora Garcimartín y señores López y Barbero, se adjudicó el contrato de asistencia técnica para el Servicio de Prevención de la Marginación para Jóvenes y Adolescentes en situación de alto y medio riesgo, por el período del 1 de julio al 31 de diciembre de 1988, en la cantidad de 8.385.600 pesetas, con cargo al programa 157, partida presupuestaria 258.0/535.0, a la Sociedad Cooperativa Limitada Trama.

5.º Por mayoría, con la abstención de la representante del Grupo Político de IU, doña Julia Díez Salto, se aprobaron las actividades culturales y de fiestas a llevarse a cabo durante los meses de julio, agosto y septiembre, así como los gastos derivados de dichas actividades, que se concretan en: Fiestas de San Cristóbal de los Angeles, 2.000.000 de pesetas; Fiestas de Entrevías, 1.996.000 pesetas; actividades en el Auditorio de Entrevías (mes de julio), 2.037.874 pesetas; actividades en el Auditorio de Entrevías (mes de agosto), 268.280 pesetas; Fiestas de San Fermín, 2.000.000 de pesetas; Fiestas de Villaverde Bajo, 2.500.000 pesetas; Fiestas de Vallecas-Villa, 4.300.000 pesetas. Imputándose las cantidades relacionadas al programa 185, partida presupuestaria 258.

Se levantó la sesión a las seis y media de la tarde.

DISTRITO DE MONCLOA

SESIÓN ORDINARIA CELEBRADA EN PRIMERA CONVOCATORIA EL DÍA 23 DE JUNIO DE 1988.—*Extracto*.—Presidencia de doña Pilar García Peña.—Asistieron los Concejales señores Echeverría Echániz y Larraz Riesgo, y los Vocales-vecinos señores Caravaca Magariños, Domínguez Whyte, Fernández Salcedo, González-Valdés Hevia, señora Jiménez Martín, señores Ruiz Zambrano, Sánchez Izquierdo, Silió López y señoras Simón Ceinos y Vergara Altuna.—Asistió también como Secretario de la Junta Municipal el señor Álvarez Morán, y estuvo presente la Interventora delegada, señora Gálvez Hernández.

Se abrió la sesión a las siete y cuarenta minutos de la tarde.

ORDEN DEL DIA

ACUERDOS:

1.º Aprobar el acta de la sesión ordinaria celebrada el día 11 de mayo, y de las dos extraordinarias que tuvieron lugar el 21 de mayo último.

2.º Adoptar un acuerdo con los siguientes apartados:

Primero. Aprobar el proyecto y pliego de condiciones económico-administrativas a regir en las obras de rehabilitación en el colegio público Portugal.

Segundo. Contraer la cantidad de 19.999.293 pesetas, como presupuesto de las mencionadas obras, con cargo a la partida 6402-3300, programa 193...-1 090, del presupuesto de 1988, de acuerdo con el informe de la Intervención General número 88197997.

Tercero. Adjudicar por concierto directo, en base a lo dispuesto en el artículo 120.1.3.º del Real Decreto Legislativo 781 de 1986, de 18 de abril, en relación con el 9 de la Ley de Presupuestos Generales del Estado para 1988, la ejecución de las citadas obras a Construcciones y Contratas, S. A., en el precio de adjudicación de 19.955.295 pesetas; el plazo de ejecución se fija en noventa días y el de garantía en un año.

3.º Adoptar un acuerdo con los siguientes apartados:

Primero. Aprobar el proyecto y pliego de condiciones econó-

mico-administrativas a regir en las obras de rehabilitación de la Casa del Escudo para Aula de la Naturaleza.

Segundo. Contraer la cantidad de 5.800.000 pesetas, como presupuesto de las mencionadas obras, con cargo a la partida 6401-7181, programa 184...-1 090, del presupuesto de 1988, de acuerdo con el informe de la Intervención General número 88193192.

Tercero. Adjudicar por concierto directo, en base a lo dispuesto en el artículo 120.1.3.º del Real Decreto Legislativo 781 de 1986, de 18 de abril, en relación con el 67 de la Ley de Presupuestos Generales del Estado para 1987, la ejecución de las citadas obras a Inducon, S. A., en el precio de adjudicación de 5.046.000 pesetas; el plazo de ejecución se fija en tres meses y el de garantía en un año.

4.º Adoptar un acuerdo con los siguientes apartados:

Primero. Recibir definitivamente las obras de acondicionamiento de la zona de Puerta de la Venta, de la Casa de Campo, realizadas por Diol, S. A., al haber transcurrido el período de garantía de un año desde su recepción provisional, el 18 de junio de 1986, y hallarse las mismas en buenas condiciones, según informe técnico autorizado, y de acuerdo al artículo 62.2 del Reglamento de Contratación de las Corporaciones Locales.

Segundo. Devolver a Diol, S. A., la fianza constituida el efecto en Depositaria Municipal, por importe de 125.322 pesetas, según carta de pago número 86107501, de fecha 24 de marzo de 1986, de conformidad con lo previsto en los artículos 88 del Reglamento de Contratación de las Corporaciones Locales y 63 de la Ley Especial para el Municipio de Madrid, así como el artículo 36 de la Instrucción de Servicio, aprobada el 27 de septiembre de 1982.

Tercero. Devolver, asimismo, a Jardinería y Construcciones Diol, S. A., la fianza complementaria constituida al efecto en Depositaria Municipal, por importe de 53.389 pesetas, según carta de pago número 86107499 de 24 de marzo de 1986.

5.º Prorrogar, en base a lo dispuesto en el artículo 58 del Reglamento de Contratación de las Corporaciones Locales, por treinta y siete días, el plazo de ejecución de las obras del Polideportivo Dehesa de la Villa-Valdezarza, adjudicadas a Construcciones y Contratas, S. A., por acuerdo de la Junta Municipal de 17 de diciembre de 1987, fijando el 15 de julio de 1988 como fecha de terminación de las mismas.

Proposiciones

6.º Aprobar una presentada por los Vocales del Grupo de Alianza Popular en los términos siguientes:

«Que, por los Servicios del Area de Cultura de esta Junta Municipal, se proceda a la elaboración de un informe sobre cómo se ha desarrollado el programa de las Fiestas de San Antonio de la Florida, con arreglo a los siguientes criterios básicos:

- Público asistente a cada uno de los espectáculos.
- Actos celebrados.
- Actos suspendidos.
- Valoración artística.
- Valoración técnica.
- Número de feriantes que han tenido puesto en las dos zonas.
- Asociaciones vecinales y de otro tipo, así como partidos políticos que han estado presentes mediante puesto fijo.
- Incidencias y/o sugerencias.»

7.º Aprobar una presentada por los Vocales del Grupo de Alianza Popular en los términos siguientes:

«Que, por los Servicios del Area de Cultura de esta Junta Municipal, se proceda a la elaboración de un informe sobre el funcionamiento de los talleres y demás servicios que se prestan en la Casa de la Cultura Juan Gris, con aportación, entre otros, de los siguientes datos:

- Número de talleres en funcionamiento en este curso.
- Relación de asistentes a los mismos.
- Valoración técnica sobre la labor realizada por cada uno de los monitores.
- Incidencias y/o sugerencias.»

8.º Convalidar un gasto de 600.000 pesetas, originado con motivo de la contratación de un castillo de fuegos artificiales y artículos de pirotecnia, dentro del programa de las Fiestas de San Antonio de la Florida-1988, llevada a cabo con José Luis Jiménez y Brunchu Hermanos.

Aplicar dicha cantidad, de 600.000 pesetas, a la partida 2540/7183/185 del presupuesto de 1988.

9.º Convalidar un gasto de 1.011.360 pesetas, originado con motivo de la contratación del alquiler del sonido y luces para los escenarios instalados con motivo de las Fiestas de San Antonio de la Florida-1988, que se llevó a cabo con Carlos Roa Alonso.

Aplicar dicha cantidad de 1.011.360 pesetas a la partida 2550/7183/185 del presupuesto de 1988.

10. Convalidar un gasto de 918.000 pesetas, originado con motivo de la contratación de una colección de arcos luminosos y un paraguas de luces, dentro del programa de las Fiestas de San Antonio de la Florida-1988, llevado a cabo con Actividades Artísticas del Espectáculo, S. A.

Aplicar dicha cantidad, de 918.000 pesetas, a la partida 2550/7183/185 del presupuesto de 1988.

11. Convalidar un gasto de 600.000 pesetas, originado con motivo de la contratación del suministro de carteles y dípticos anunciadores de las Fiestas de San Antonio de la Florida-1988, llevado a cabo con Grafema, S. A.

Aplicar dicha cantidad, de 600.000 pesetas, a la partida 2540/7183/185 del presupuesto de 1988.

12. Darse por enterada de las licencias de apertura concedidas y denegadas y de los actos comunicados tramitados, así como de las multas impuestas desde la anterior sesión ordinaria celebrada el día 11 de mayo último.

13. Retirar el expediente en el que se propone:

«Aprobar el proyecto de revestimiento e instalaciones varias en el edificio de la Junta Municipal de Moncloa, cuyas obras han sido ejecutadas por la empresa J. Quijano, S. A., y convalidar un gasto de 36.146.270 pesetas para abonar a la citada Sociedad el importe de la ejecución de las obras, con cargo a la partida 88/1/520/071/6372/1157 del presupuesto municipal ordinario de 1988, según informe de la Intervención General número 87178939, reteniendo de la primera certificación que se expida la cantidad de 521.463 pesetas, en concepto de fianza definitiva, para garantizar la obra durante el período de un año, a partir de la fecha del acta de recepción provisional», para devolverlo al A.U.I., proponiendo: «se retenga de la primera certificación que se expida el 15 % de la cantidad de 36.146.270 pesetas para garantizar la obra durante el período de un año, a partir de la fecha del acta de recepción provisional, al estimarse insuficiente la fianza prevista de 521.463 pesetas, a la vista de las deficiencias apreciadas en el edificio, debiéndose evacuar un informe por la dirección de la obra y por los técnicos de la Junta Municipal, para determinar el alcance de dichas deficiencias y su valoración.»

14. Retirar el expediente en el que se propone:

«Aprobar el proyecto de decoración y amueblamiento en el edificio de la Junta Municipal de Moncloa, cuyas obras han sido ejecutadas por J. Quijano, S. A., y convalidar un gasto de 21.853.730 pesetas par abonar a la citada Sociedad el importe de la ejecución de las obras, con cargo a la partida 88/1/520/071/6372/1157 del presupuesto municipal ordinario de 1988, según informe de la Intervención General número 87178943, reteniendo de la primera certificación que se expida la cantidad de 378.137 pesetas, en concepto de fianza definitiva, para garantizar la obra durante el período de un año, a partir de la fecha del acta de recepción provisional», para devolverlo al A.U.I., proponiendo: «se retenga de la primera certificación que se expida el 15 % de la cantidad de 21.853.730 pesetas para garantizar la obra durante el período de un año, a partir de la fecha del acta de recepción provisional, al estimarse insuficiente la fianza prevista de 378.137 pesetas, a la vista de las deficiencias apreciadas en el edificio, debiéndose evacuar un informe por la dirección de la obra y por los técnicos de la Junta Municipal, para determinar el alcance de dichas deficiencias y su valoración.»

15. Convalidar un gasto de 672.000 pesetas, originado con motivo de la actuación, durante las Fiestas de San Antonio de la Florida-1988, de la Salseta del Poble Sec, que fue contratada con Actividades Artísticas del Espectáculo, S. A.

Aplicar dicha cantidad, de 672.000 pesetas, a la partida 258/718.3 del presupuesto de 1988.

16. Convalidar un gasto de 504.000 pesetas, originado con motivo de la actuación de la orquesta Malevaje, durante las Fiestas de San Antonio de la Florida-1988, que fue contratada con Actividades Artísticas del Espectáculo, S. A.

Aplicar dicha cantidad, de 504.000 pesetas, a la partida 258/718.3 del presupuesto de 1988.

17. Convalidar un gasto de 700.000 pesetas, originado con motivo de la actuación de Caco Senante, durante las Fiestas de San Antonio de la Florida-1988, que fue contratada con Actividades Artísticas del Espectáculo, S. A.

Aplicar dicha cantidad, de 700.000 pesetas, a la partida 258/718.3 del presupuesto de 1988.

18. Adoptar un acuerdo con los siguientes apartados:

Primero. Aprobar el proyecto adicional del Minicentro Cívico y Social en Aravaca.

Segundo. Contratar la ejecución de las obras, al amparo de lo establecido en el artículo 54 del Reglamento de Contratación de las Corporaciones Locales, con J. Fernández Molina, S. A., contratista de las principales, en el precio de 4.699.609 pesetas, con cargo a la partida 6.483-5.350, programa 158.-1.560, del presupuesto de 1988, de acuerdo con el informe de Intervención General número 87188818.

Se levantó la sesión a las once y quince minutos de la noche.

LICENCIAS

Los Concejales Presidentes de las Juntas Municipales de distrito, en uso de las atribuciones conferidas por la Alcaldía Presidencia, en relación con las solicitudes de licencias formuladas, han adoptado las siguientes resoluciones:

DISTRITO DE RETIRO

LICENCIAS DE INSTALACION (ACTIVIDAD CALIFICADA)

Dispenta, S. A., para bar, como ampliación, en la calle de Menorca, 35.

Hermanos García Collado, SAL, para bar mesón, como cambio de nombre y ampliación, en la calle de Narváez, 72.

Don Teógenes Moral Arribas y don José Castilla Román, para bar restaurante, como cambio de nombre, en la calle de Leo, 3.

Parquesite Entarimados y Parquets, S. A., para venta de parqués, almacén y exposición en la avenida de Menéndez Pelayo, 26.

Comunidad de Propietarios, para instalaciones generales de calefacción y ascensores en edificio de viviendas en la calle del Alcalde Sainz de Baranda, 109.

Stoc, S. A., para oficinas en la calle de la Lira, sin número, con vuelta a la de Piscis.

Mercabus, S. A., para oficinas en la calle del Doctor Esquerdo, número 177.

Laboratorio Nages, S. L., para laboratorio de óptica en la calle del Doctor Esquerdo, 140.

Comunidad de Propietarios, para calefacción y agua caliente sanitaria en la calle del Doctor Esquerdo, sin número, con vuelta a la Arias Montano.

Don Juan Gil Sánchez, para venta de confitería en la calle de la Lira, 1.

Salicru, S. A., para oficinas y almacén en la calle de Téllez, 15.

Expreso Comercial, S. A., para autoservicio de alimentación en la calle de Abtao, 8.

Don Santiago Lope Fernández de Pinedo, para oficina técnica y de proyectos en la calle de Granada, 10.

Don Ceferino San Román San Román, para cafetería en la calle del Doctor Esquerdo, 108.

Don José Luis García Pérez, para venta y servicio técnico de motocicletas, como ampliación, en el paseo de la Reina Cristina, número 18.

Promoción Tecnológica y Comercial, S. A., para oficina de venta por mayor de ordenadores en la calle del Doctor Esquerdo, número 44.

Cadic, S. A., para domicilio social y oficinas, como ampliación, en la calle del Doctor Esquerdo, 166.

LICENCIAS DE INSTALACION, APERTURA Y FUNCIONAMIENTO (INOCUAS)

Don Nicolás Santiago Bargueño, para revestimiento de plásticos y otros en la calle de Abtao, 46.

Estrufer, S. A., para oficinas y domicilio social en la calle de Abtao, 48.

Don Sergio Vega Cayuela, para venta de flores, plantas, semillas, abonos e insecticidas en la calle de Samaria, 3.

Doña Juana Pisonero Pascual, para perfumería y salón de belleza en la avenida de la Ciudad de Barcelona, 138.

Doña Petra E. Lora Lázaro, para venta de tejidos, como cambio de nombre, en la calle de Juan de Urbieto, 23, antes 28.

Don Luis F. de Antonio Chaves, para montaje de cuadros en la calle del Poeta Esteban de Villegas, 18.

Comercial Sucesores de Vallinas, S. A., para oficina anexa a vivienda en la calle de Téllez, 15.

Doña Esperanza Labrazón Casado, para venta de calzado en la calle del Doce de Octubre, 16.

Sat Comunicaciones, S. A., para venta de equipos de comunicaciones y sus suministros en la calle del Doctor Esquerdo, 64.

Doña María del C. Alonso Lacambra, para perfumería en la calle de Cavanilles, 8.

Cheap, S. A., para venta de ropa y domicilio social en la plaza del Doctor Laguna, 1.

Doña Fernanda Gómez Plaza, para academia de gimnasia, como cambio de nombre, en la calle de Abtao, 20.

Doña Elvira Torrens Puigbo, para peletería en la calle de Gandía, 3.

Don José L. Herrero García, para venta de alfombras en la calle de Narváez, 32.

Ultimas Técnicas de Comunicación, S. A. L., para agencia de publicidad en la calle de Lope de Rueda, 38.

Doña Josefa Hoyas Cadenas, para venta de zapatos en el paseo de la Reina Cristina, 23.

Señor Colchón, S. A., para colchonería en la calle del Doctor Esquerdo, 108.

Doña Diana Miriam Weinbaum Raut Fleisch y doña Graziela Barbieri Stra, para consultorio odontológico en la calle del Sirio, número 54.

Shop-Foto Video, S. A., para venta de artículos de fotografía y vídeo en la calle de Ibiza, 60.

Don José Dopico Mesa, para academia de idiomas en la calle del Pez Austral, 17.

Benaki, S. A., para venta de azulejos y baldosines y domicilio social en la calle del Doctor Esquerdo, 183.

Don Manuel Sanz Manzanares, para oficinas en la avenida del Mediterráneo, 14.

Don Diego Cortés Rentero, para venta de recubrimientos de pisos e instalaciones en la calle del Alcalde Sainz de Baranda, 28.

Optimayor, S. A., para oficina de venta por mayor de aparatos de óptica en la calle de Antonio Casero, 20.

Don Chiu Fai Cheung, para restaurante bar, como ampliación, en la calle del Alcalde Sainz de Baranda, 63.

Asociación Cultural 26, para centro de ocio y deporte en la calle de Gutenberg, 12.

Don Jesús M. Martínez Salmerón, para construcción y reparación de aparatos para embalaje en la calle del Alcalde Sainz de Baranda, 72.

Don Julián García Traperó, para peluquería en la calle de la Cruz del Sur, 42.

DENEGACIONES

Don Juan José Brenes Barrera, para oficinas en la calle de O'Donnell, 34.

Peninsular de Asfaltos y Construcciones, S. A., para almacén de materiales en la calle del Cafeto, 10.

Don Gonzalo Garrido García, para bar con música vocal en la calle de Pío Baroja, 7.

Comercial Matoses, S. A., para almacén cerrado en la calle de Alamedilla, 7.

Doña Rosalía Belinchón García, para lechería y panadería, como cambio de nombre, en la calle de Gandía, 3.

Gadelco, S. A., para domicilio social, en la calle del Sirio, 14.

Don Cecilio J. Aguado García, para almacén y oficinas en la calle de Cavanilles, 47.

Doña Gumersinda García Paz, para peluquería de señoras en la calle de Granada, 49.

Hostelería Galán, S. A., para bar, como cambio de nombre, en la calle de Gandía, 6.

DISTRITO DE CIUDAD LINEAL

LICENCIAS DE INSTALACION (ACTIVIDAD CALIFICADA)

Herranz Concesionarios, S. A., para garaje con taller de reparación, como ampliación, en la calle de Gómez de Avellaneda, 7, sótano.

El Fénix Mutuo, M.P.A.T. número 140, para almacén cerrado de productos farmacéuticos y material médico-sanitario en la calle de Cidamón, 4, posterior.

Rimanzauto, S. A., para taller eléctrico del automóvil en la calle de los Hermanos García Noblejas, 47.

Don Carlos Alberto Cárdenas y don Rafael Tena (Comunidad de Bienes), para taller de artes gráficas en la calle de María Teresa Sáenz de Heredia, 51.

Industrial Aeronáutica, S. A., para despacho profesional como estudio técnico en la calle de Emilio Vargas, 20.

Don Jesús Lanchas González, para bar en la travesía de José Luis Arrese, 1.

A. R. Systema, S. A. E., para taller de montaje de aparatos de sonido, almacén y oficinas en la calle de Miguel Fleita, 12.

Don José Carvajal Moreno, para pastelería con obrador en la calle de Villaescusa, 12.

Don Francisco Javier Tejedor Lera, para heladería en la calle de la Virgen de Nuria, 21.

LICENCIAS DE INSTALACION, APERTURA Y FUNCIONAMIENTO (INOCUAS)

Mipel, S. A., para domicilio social y venta por menor de elementos electrónicos en la calle de Arriaga, 15.

Domingo Cebollero e Hijos, S. A., para venta por menor de maderas en la calle de Caunedo, 11.

Don Manuel Eugenio Ventín, para venta por menor de lanas en la calle de Servando Batanero, 35.

Comercial de Máquinas y Productos, S. A., para servicio técnico y venta por menor de máquinas de oficina en la calle de Ulises, 5.

Fábrica de Loza S. Claudio, S. A., para venta por menor de objetos de adorno y regalo en la calle de José Arcones Gil, 5, letra A.

Don Rafael González de la Aleja Zafra, para venta por menor de confecciones en la calle de María Teresa Sáenz de Heredia, 19.

Ortopedia 2.000, S. L., para oficina y venta por mayor de productos de ortopedia en la calle de Esteban Mora, 26, bajo D.

Don Oscar Osvaldo La Rosa, para venta por menor de bicicletas en la calle de Ezequiel Solana, 118.

Don Juan Ruiz Fernández, para comercio de prendas para vestido en la calle de Gutierre de Cetina, 75.

Doña María S. José Moreno, para venta por menor de especies y condimentos en la calle de la Persuasión, 9, bancas 15 y 16, baja.

Moda Joven Vaquera, S. L., para comercio de venta por menor de prendas de cualquier clase en la calle del Lago Constanza, 10.

DENEGACIONES

Don José Barrio Izquierdo, para venta por menor de carnicería como ampliación a venta por menor de salchichera con obrador en la calle de Alcalá 337, segunda, puesto 10.

Talleres Carrascosa, S. A., para taller mecánico de automóviles en la calle de Ezequiel Solana, 18.

Doña María del Carmen Cabezudo Nieto, para cafetería y cervicería, como ampliación, en la calle de Germán Pérez Carrasco, número 51.

Fundación Laboral El Fénix Mutuo, S. S. M., para oficinas en la calle de Ramírez de Arellano, 24, segundo.

Saneamientos González, para almacén cerrado de saneamientos en la calle de Angel González Tejedor, 11.

Don Miguel Angie Gebrie Aguirre, para bar restaurante en la calle de la Condesa de Venadito, 5, con vuelta a la de Torreleguna.

DESESTIMACIONES DE RECURSOS

Don Gabriel Lozano García, para almacén y venta por menor de materiales de construcción en la calle de Gonzalo de Berceo, 4, bajo.

Rocinsa, S. A., para venta de tejidos en la calle de Alcalá, 399.

Banco Central, S. A., para agencia en la calle de Agastia, 78.

Doña Carmen Verdejo Puente, para venta por menor de juguetes y servicio de reprografía en la calle de Emilio Muñoz, número 7, puestos 29 y 30 (galería comercial).

Información y Revistas, S. A., para oficina de edición de periódicos y revistas en la calle de los Hermanos García Noblejas, 39, quinto.

Información y Revistas, S. A., para oficina administrativa y edición de revistas en la calle de los Hermanos García Noblejas, 41, cuarto.

Información y Revistas, S. A., para edición de periódicos y revistas en la calle de los Hermanos García Noblejas, 41, quinto.

Iepala, para editorial cultural en la calle de los Hermanos García Noblejas, 41, octavo.

España Pipelines, S. A., para oficinas en la calle de la Virgen de Africa, 40.

Flores La Ribera, S. A., para domicilio social y venta por mayor de flores en la calle de Boldano, 18.

Lanas Angelines, S. A., para venta por mayor y menor de lanas en la calle de Esteban Collantes, 8.

Don José García López, para bar en la calle de Germán Pérez Carrasco, 29.

Angelus II, Pub y Cafetería, S. A., para bar en la calle de la Virgen de Lourdes, 4, fachada posterior, local 4.

Vallehermoso, S. A., para garaje en sótanos segundo y tercero en las calles de Amós de Escalante, 13, y Alcalá, 380.

DISTRITO DE CARABANCHEL

LICENCIAS DE INSTALACION (ACTIVIDAD CALIFICADA)

Don Antonio Ortega Benito, para taller de carpintería en la calle de las Tintas, 15.

Intelco Sociedad Cooperativa Limitada, para oficina y talleres de instalaciones eléctricas en la calle de Nuestra Señora de la Luz, número 35.

Doña María Inmaculada Aragón, para taller de reparación de material de construcción en la calle de Julia Nebot, 12.

Don Arturo Hidalgo Aguilera, para bar en la calle de Zaida, 3.

Don José Luis Hernández González, para venta por menor de aves, huevos y caza en la calle del Mochuelo, 5.

Igaspe, S. A., para garaje en la calle de Alejandro Morán, 55.

Doña Alberta Suárez Fernández, para bar en la plaza de Gándara de Oro, 3, con vuelta a la de Valle de Oro.

Don Emilio Berzal Martín, para bar de cuarta categoría en la calle del Halcón, 47.

Graphotel, S. L., para taller de imprenta en la calle de Nicolás Morales, 38 y 40, planta cuarta, local 5.

Gráficas Equis, S. A., para taller de imprenta en el Parque de Eugenia de Montijo, 123, local 3.

Doña Amparo Muñoz Llorente, para venta de productos lácteos y bebidas no alcohólicas en la calle de Matilde Hernández, número 4, puestos 18 y 19.

Dimassa, S. A., para almacén de productos de automoción en la calle de Fernando González, 10.

Don Timoteo Roncero, para venta de productos y derivados cárnicos y quesos en la calle del Camino Viejo de Leganés, 123.

Don Juan Miguel García Martín, para taller de reparación de automóviles en la calle de la Piña, 1.

Arpidos, S. A., para taller de corte y confección en la avenida de la Emperatriz Isabel, 5, con vuelta a la de Pablo Montesinos.

LICENCIAS DE INSTALACION, APERTURA Y FUNCIONAMIENTO (INOCUAS)

Doña Eduvigis Acedo Acedo, para taller de belleza y peluquería en la calle del Camino Viejo de Leganés, 64.

Doña Ana María López Sanz, para oficina en la calle del General Ricardos, 148.

Don José Gómez Miranda, para venta de variantes y aceitunas, como ampliación, en el Mercado de San Isidro, puestos 88, 89, 90 y 91.

Don Honorio Fito Lorenzo, para venta de artículos de limpieza en la calle de Alción, 7.

Alcevi, S. A., para venta y alquiler de películas de vídeo en el paseo de Muñoz Grandes, 45.

Doña María del Pilar Ramos Medina, para oficina de agente de seguros en la calle de Matilde Hernández, 94.

Doña María Méndez Villaplana, para venta por menor de ropa en la calle de Antonio Antoranz, 12.

Irene Muñoz, S. L., para taller de confección de ropa para hombres y niños en la calle de Villalón, 8.

Cosalpa, S. A., para taller de manipulación de papel y cartón a mano, como ampliación, en la calle de Rufino Rejón, 1.

Doña Mercedes Martínez Hermosa, para venta y alquiler de películas de vídeo en la calle de Castrojeriz, 22.

Doña Rosa Ana Pardo Martínez, para venta por menor de productos textiles en la calle de Antolina Merino, 24.

Don Honorio Fernández Cádiz, para venta por menor de confecciones en la calle del Tucán, 48.

DISTRITO DE ARGANZUELA

LICENCIAS DE INSTALACION (ACTIVIDAD CALIFICADA)

Club Atlético de Madrid, para sala de bingo de primera categoría con servicio de restaurante en el paseo de los Melancólicos, sin número (bajos Estadio Vicente Calderón).

Don Fernando Figueras Pedemonte, para vídeo club en la calle de Miguel Arredondo, 8.

Legazpi Diesel, S. A., para taller de repuestos de automóviles en la calle del Teniente Coronel Noreña, 35.

Llario, S. A., para comercio de repuestos de maquinaria industrial en la calle de Juan Duque, 27.

Rodamientos Madrid, para venta de rodamientos, como cambio de nombre y ampliación, en la calle de Mejorada del Campo, 8.

Don Hugo Blanco González, para venta por menor de artículos de confitería, miel a granel y despojos de reses en el paseo de Santa María de la Cabeza, 3.

Doña María Eugenia Oliva Alvarez, para cafetería en el paseo de las Yserías, 33.

Horno Santa María, S. L., para venta por menor de pan normal y especial, pastelería, repostería, fiambres, helados y pollos asados con obrador en el paseo de Santa María de la Cabeza, 37.

Don Felipe Rodríguez Durán, para carnicería y productos cárnicos elaborados, como cambio de nombre y ampliación, en el mercado de Santa María de la Cabeza, puestos 71, 72 y 73.

Doña María Cruces Contreras García-Muñoz, para peluquería en la calle de Leonor de la Vega, 11.

Motojas, S. A., para domicilio social, exposición y venta por menor de bicicletas y motocicletas con pequeño taller de reparación, como ampliación, en la calle del Laurel, 6.

Barocco, S. A. de Confecciones, para confección en serie de prendas exteriores en la calle del Hierro, 16.

LICENCIAS DE INSTALACION, APERTURA Y FUNCIONAMIENTO (INOCUAS)

Doña Inés de la Puente Martín, para venta por menor de pequeños materiales eléctricos en el Mercado de Guillermo de Osma, banca 98.

Don Daniel Yagüe Miguel, para venta por menor de frutas y verduras, como cambio de nombre y ampliación, en el Mercado de Guillermo de Osma, puestos 50, 51 y 52.

Don Ignacio Pordomingo Martín, para academia de idiomas en el paseo de las Acacias, 5, con vuelta a la calle de Ercilla, 3, local D.

Cancela, S. A., para venta de prendas de cuero en el paseo de las Delicias, 3, bajo.

Comercial Trans-Madrid, S. A., para oficinas de transportes en el paseo de Santa María de la Cabeza, 11.

Ibercons, S. A., para oficina de construcción en la calle de Rafael de Riego, 30.

Regalos Krisan, S. A., y Agencia de Viajes Delicias, S. A., para agencia de viajes y venta por menor de artículos de regalo en el paseo de las Delicias, 11, local izquierdo.

Madrileña de Camiones, S. A., para venta por menor de accesorios y piezas de recambio de automóviles en la calle de Embajadores, 172 y 174.

C. C. Informática, S. A., para venta por menor de ordenadores en la ronda de Segovia, 42.

Don Simón Cerezo Torres, para oficina (estudio de arquitecto) en la calle de Embajadores, 198 duplicado.

Don José Miravalles Serrano, para venta por detall de frutos secos en la calle de Canarias, 38.

DENEGACIONES

Don Jesús Noguerales Alonso, para frutería en la calle de Jaime el Conquistador, 22.

Gucosa, S. L., para instalación de calefacción y agua caliente sanitaria por gasóleo C en la plaza de Legazpi, 1.

Don Dionisio Alvarez López, para bar restaurante, como cambio de nombre y ampliación, en la calle de Juan Duque, 14.

Don Timoteo San José Monje, para tienda polivalente de alimentación en la calle de Embajadores, 160.

CLAUSURAS

Dicogarsa, para venta por mayor y menor de aves, huevos y caza, como ampliación, en la calle de Jaime el Conquistador, 33.

Ferretería Madrid, S. A., para venta por menor de artículos de ferretería en el paseo de las Delicias, 143.

Madrid, 28 de julio de 1988.—Los Presidentes de las Juntas Municipales.

DEPARTAMENTO DE GESTION DE PERSONAL

Solicitud de permuta formulada por el Auxiliar de Administración General, en propiedad, del ilustrísimo Ayuntamiento de Móstoles (Madrid) don Alfredo Jiménez Gutiérrez

Para dar cumplimiento al Decreto de la Alcaldía Presidencia de 19 de mayo de 1988, en el que se autoriza se dé publicidad a lo interesado por el funcionario, Auxiliar de Administración General, en propiedad, del ilustrísimo Ayuntamiento de Móstoles (Madrid) don Alfredo Jiménez Gutiérrez, en su deseo de permutar el puesto que ostenta en la citada Corporación con un funcionario de idéntica clase y categoría de este Ayuntamiento de Madrid, y conforme a lo previsto en el artículo 351, párrafo tercero, de la Ley de Régimen Local, se hace público que cualquier interesado en la citada permuta deberá solicitarla mediante instancia, que presentará en el Registro General, dentro de los treinta días hábiles siguientes a esta publicación.

Asimismo se hace público que los requisitos que debe poseer la persona interesada son los siguientes:

Primero. Ser funcionario municipal, en propiedad.

Segundo. Pertenecer al mismo grupo y categoría y que la plaza sea de idéntica clase.

Tercero. No haber cumplido la edad de sesenta años.

Madrid, 12 de julio de 1988.—El Concejal Delegado del Área de Régimen Interior y Personal, José María de la Riva Amez.

Solicitud de permuta formulada por la Administrativo de Administración General, en propiedad, del ilustrísimo Ayuntamiento de Albacete doña Socorro Fernández Manjabacas

Para dar cumplimiento al Decreto de la Alcaldía Presidencia de 19 de mayo de 1988, en el que se autoriza se dé publicidad a lo interesado por la funcionaria, Administrativo de Administración General, en propiedad, del ilustrísimo Ayuntamiento de Albacete doña Socorro Fernández Manjabacas, en su deseo de permutar el puesto que ostenta en la citada Corporación con un funcionario de idéntica clase y categoría de este Ayuntamiento de Madrid, y conforme a lo previsto en el artículo 351, párrafo tercero, de la Ley de Régimen Local, se hace público que cualquier interesado en la citada permuta deberá solicitarla mediante instancia, que presentará en el Registro General, dentro de los treinta días hábiles siguientes a esta publicación.

Asimismo se hace público que los requisitos que debe poseer la persona interesada son los siguientes:

Primero. Ser funcionario municipal, en propiedad.

Segundo. Pertenecer al mismo grupo y categoría y que la plaza sea de idéntica clase.

Tercero. No haber cumplido la edad de sesenta años.

Madrid, 12 de julio de 1988.—El Concejal Delegado del Área de Régimen Interior y Personal, José María de la Riva Amez.

Solicitud de permuta formulada por la Administrativo de Administración General, en propiedad, del Ayuntamiento de Sevilla doña Josefa Naranjo Haldón

Para dar cumplimiento al Decreto del Concejal Delegado del Área de Régimen Interior y Personal de 7 de junio de 1988, en el que se autoriza se dé publicidad a lo interesado por la funcionaria, Administrativo de Administración General, en propiedad, del Ayuntamiento de Sevilla doña Josefa Naranjo Haldón, en su deseo de permutar el puesto que ostenta en la citada Corporación con un funcionario de idéntica clase y categoría de este Ayuntamiento de Madrid, y en virtud de la remisión contemplada en el artículo 168 del Real Decreto Legislativo 781/1986, de 18 de abril, a la legislación de la Administración del Estado en materia de provisión de puestos de trabajo, en el presente caso será de aplicación lo establecido en el artículo 62 de la Ley de Funcionarios Civiles del Estado de 7 de febrero de 1964, por lo que se hace público que los requisitos que debe poseer la persona interesada son los siguientes:

— Que los puestos de trabajo en que sirvan sean de igual naturaleza y corresponda idéntica forma de provisión.

— Que los funcionarios que pretendan la permuta cuenten respectivamente con un número de años de servicio que no difiera entre sí en más de cinco.

— Que se emita informe previo de los jefes de los solicitantes respectivos.

— En el plazo de diez años, a partir de la concesión de la permuta, no podrá autorizarse otra.

— No podrá autorizarse permuta entre funcionarios cuando a alguno de ellos le falten menos de diez años para cumplir la edad de jubilación forzosa.

— Serán anuladas las permutas si en los dos años siguientes a la fecha en que tengan lugar se produce la jubilación voluntaria de alguno de los permutantes.

Madrid, 12 de julio de 1988.—El Jefe de la Sección de Personal Funcionario, Ángel Gómez del Pulgar Perales.

LICITACIONES PUBLICAS

Concurso para la concesión de la construcción y explotación de un quiosco de bebidas ubicado en el paseo de la Castellana, frente al número 122

Canon: El canon anual objeto de la licitación al alza será de 2.196.175 pesetas.

Plazo: El plazo de la concesión, que tendrá carácter improrrogable, será de diez años.

Pagos: El canon que resulte de la licitación se referirá a la primera anualidad, debiendo ingresarse en Arcas municipales por semestres anticipados naturales, dentro de los quince primeros días, y sin necesidad de requerimiento alguno por parte del Ayuntamiento.

Garantías: La provisional será de 292.823 pesetas; la definitiva se fijará de acuerdo al Reglamento de Bienes.

MODELO DE PROPOSICION

Don ... (en representación de ...), vecino de ..., con domicilio en ..., en posesión del Documento Nacional de Identidad número ..., enterado de los pliegos de condiciones a regir en el concurso para la concesión de la construcción y explotación de un quiosco de bebidas ubicado en el paseo de la Castellana, frente al número 122, se compromete tomarlo a su cargo, con arreglo a los mismos, por el canon anual, al alza, ofrecido de ... pesetas y un plazo de explotación de ... años.

Asimismo se obliga al cumplimiento de lo legislado o reglamentado en materia laboral, en especial previsión y seguridad social y protección a la industria española.

(Fecha y firma del licitador.)

Expediente: Puede examinarse en la Sección de Contratación de la Secretaría General.

Presentación de plicas: En dicha Sección hasta la una de la tarde, dentro de los diez días hábiles siguientes a aquel en que aparezca este anuncio en el *Boletín Oficial del Estado*.

Apertura: Tendrá lugar en la Sala de Contratación, a la una de la tarde del primer día hábil siguiente a aquel en que termine el plazo de presentación.

Autorizaciones: No se precisan.

Madrid, 29 de junio de 1988.—El Secretario general en funciones, JOSE MARIO CORELLA MONEDERO.

Concurso para la concesión de la construcción y explotación de un quiosco de bebidas ubicado en la calle del Padre Claret, con vuelta a la del Corazón de María

Canon: El canon anual objeto de la licitación al alza será de 613.912 pesetas.

Plazo: El plazo de la concesión, que tendrá carácter improrrogable, será de diez años.

Pagos: El canon que resulte de la licitación se referirá a la primera anualidad, debiendo ingresarse en Arcas municipales por semestres anticipados naturales, dentro de los quince primeros días, y sin necesidad de requerimiento alguno por parte del Ayuntamiento.

Garantías: La garantía provisional será de 81.855 pesetas; la definitiva se fijará de acuerdo al Reglamento de Bienes.

MODELO DE PROPOSICION

Don ... (en representación de ...), vecino de ..., con domicilio en ..., en posesión del Documento Nacional de Identidad número ..., enterado de los pliegos de condiciones a regir en el concurso para la concesión de la construcción y explotación de un quiosco de bebidas ubicado en la calle del Padre Claret, con vuelta a la del Corazón de María, se compromete tomarlo a su cargo, con arreglo a los mismos, por el canon anual, al alza, ofrecido de ... pesetas y un plazo de explotación de ... años.

Asimismo se obliga al cumplimiento de lo legislado o reglamentado en materia laboral, en especial previsión y seguridad social y protección a la industria española.

(Fecha y firma del licitador.)

Expediente: Puede examinarse en la Sección de Contratación de la Secretaría General.

Presentación de plicas: En dicha Sección hasta la una de la tarde, dentro de los diez días hábiles siguientes a aquel en que aparezca este anuncio en el *Boletín Oficial del Estado*.

Apertura: Tendrá lugar en la Sala de Contratación, a la una de la tarde del primer día hábil siguiente a aquel en que termine el plazo de presentación.

Autorizaciones: No se precisan.

Madrid, 30 de junio de 1988.—El Secretario general en funciones, JOSE MARIO CORELLA MONEDERO.

Concurso de suministro de dos redes de extracción de gases de escape a instalar en el Primer y Segundo Centros de Control de Vehículos a motor, del Departamento de Contaminación Atmosférica

Tipo: Total, 5.900.000 pesetas, IVA incluido, desglosado:

Primer Centro, 1.900.000 pesetas.

Segundo Centro, 4.000.000 de pesetas..

Plazos: De entrega, tres meses; de garantía, un año.

Pagos: Por certificaciones de suministros efectuados, según informe de la Intervención Municipal.

Garantías: Provisional, 89.000 pesetas; la definitiva se señalará conforme determina el artículo 82 del Reglamento de Contratación de las Corporaciones Locales.

MODELO DE PROPOSICION

Don ... (en representación de ...), vecino de ..., con domicilio en ..., en posesión del Documento Nacional de Identidad número ..., enterado de los pliegos de condiciones y presupuesto a regir en el concurso de suministro de dos redes de extracción de gases de escape a instalar en el Primer y Segundo Centros de Control de Vehículos a motor, del Departamento de Contaminación Atmosférica, se compromete tomarlo a su cargo, con arreglo a los mismos, por el precio total de ... (en letra) pesetas, desglosado en:

Primer Centro de Control de Vehículos ... pesetas.

Segundo Centro de Control de Vehículos ... pesetas, lo que supone una baja del ... por 100 respecto a los precios tipo.

Asimismo se obliga al cumplimiento de lo legislado o reglamentado en materia laboral, en especial previsión y seguridad social.

(Fecha y firma del licitador.)

Expediente: Puede examinarse en la Sección de Contratación de la Secretaría General.

Presentación de plicas: En dicha Sección hasta la una de la tarde, dentro de los veinte días hábiles siguientes a aquel en que aparezca este anuncio en el *Boletín Oficial del Estado*.

Apertura: Tendrá lugar en la Sala de Contratación, a la una de la tarde del primer día hábil siguiente a aquel en que termine el plazo de presentación.

Autorizaciones: No se precisan.

Madrid, 7 de julio de 1988.—El Secretario general en funciones, JOSE MARIO CORELLA MONEDERO.

Concurso para la concesión de la construcción y explotación de un quiosco de bebidas sito en el paseo de la Castellana, 54

Canon: El canon anual objeto de la licitación al alza será de 3.641.737 pesetas.

Plazo: El plazo de la concesión, que tendrá carácter improrrogable, será de diez años.

Pagos: El canon que resulte de la licitación se referirá a la primera anualidad, debiendo ingresarse en Arcas municipales por semestres anticipados naturales, dentro de los quince primeros días, y sin necesidad de requerimiento alguno por parte del Ayuntamiento.

Garantías: La garantía provisional será de 485.565 pesetas; la definitiva se fijará de acuerdo al Reglamento de Bienes.

MODELO DE PROPOSICION

Don ... (en representación de ...), vecino de ..., con domicilio en ..., en posesión del Documento Nacional de Identidad número ..., enterado de los pliegos de condiciones a regir en el concurso para la concesión de la construcción y explotación de un quiosco de bebidas sito en el paseo de la Castellana, 54, se compromete tomarlo a su cargo, con arreglo a los mismos, por el canon anual, al alza, ofrecido de ... pesetas y un plazo de explotación de ... años.

Asimismo se obliga al cumplimiento de lo legislado o reglamentado en materia laboral, en especial previsión y seguridad social y protección a la industria española.

(Fecha y firma del licitador.)

Expediente: Puede examinarse en la Sección de Contratación de la Secretaría General.

Presentación de plicas: En dicha Sección hasta la una de la tarde, dentro de los diez días hábiles siguientes a aquel en que aparezca este anuncio en el *Boletín Oficial del Estado*.

Apertura: Tendrá lugar en la Sala de Contratación, a la una de la tarde del primer día hábil siguiente a aquel en que termine el plazo de presentación.

Autorizaciones: No se precisan.

Madrid, 11 de julio de 1988.—El Secretario general en funciones, JOSE MARIO CORELLA MONEDERO.

Concurso para la renovación y ampliación de la Red Automática del Ayuntamiento de Madrid, así como del mantenimiento de la misma

Precio tipo: La cuantía máxima del contrato asciende a 300.000.000 de pesetas y el mantenimiento será de 40.000.000 de pesetas anuales.

Plazos: El plazo de ejecución será de nueve meses; el de garantía será de un año y el de mantenimiento de cinco años.

Pagos: Por certificaciones facultativas parciales.

Garantías: La provisional será de 2.580.000 pesetas; la definitiva se señalará conforme determina el artículo 82 del Reglamento de Contratación de las Corporaciones Locales.

MODELO DE PROPOSICION

Don ... (en representación de ...), vecino de ..., con domicilio en ..., en posesión del Documento Nacional de Identidad número ..., enterado de los pliegos de condiciones técnicas y económico-administrativas a regir en el concurso para la renovación y ampliación de la Red Automática del Ayuntamiento de Madrid, así como del mantenimiento de la misma, se compromete tomarlo a su cargo, con arreglo a los mismos, por los precios que se indican a continuación:

Cuánta por la totalidad de los suministros, obras e instalaciones, así como el mantenimiento, incluyendo piezas y mano de obra de la Red Automática durante el primer año, contado a partir de la recepción provisional de la red ... pesetas.

Mantenimiento de dicho servicio ... pesetas.

Asimismo se obliga al cumplimiento de lo legislado o reglamentado en materia laboral, en especial previsión y seguridad social.

(Fecha y firma del licitador.)

El presente anuncio ha sido enviado, para su publicación con fecha 18 del actual, al *Diario Oficial de las Comunidades Europeas*.

Expediente: Puede examinarse en la Sección de Contratación de la Secretaría General.

Presentación de plicas: En dicha Sección hasta la una de la tarde, contándose el plazo de presentación de plicas a partir del día siguiente hábil al de la publicación del presente anuncio en el *Boletín Oficial del Estado*, terminando la presentación de plicas el día 15 de septiembre próximo.

Apertura: Tendrá lugar en la Sala de Contratación, a la una y media de la tarde del primer día hábil siguiente a aquel en que termine el plazo de presentación.

Autorizaciones: No se precisan.

Madrid, 20 de julio de 1988.—El Secretario general en funciones, JOSE MARIO CORELLA MONEDERO.

CONCURSOS

El Ayuntamiento Pleno ha acordado, en sesión de 30 de junio último, aprobar los pliegos de condiciones del concurso para contratar la concesión de la explotación del Mercado de Maravillas, como Centro Comercial de Barrio, denominado Centro Comercial de Maravillas.

Los expresados pliegos de condiciones se hallarán de manifiesto en la Secretaría del Ayuntamiento (Sección de Contratación), en las horas de diez de la mañana a una de la tarde, durante los treinta días hábiles siguientes al en que este anuncio aparezca inserto en el *Boletín Oficial de la Comunidad de Madrid*, dentro de cuyo plazo podrán presentarse cuantas reclamaciones sean procedentes contra dichos pliegos de condiciones, en la inteligencia de que transcurrido el plazo antes mencionado no habrá ya lugar a reclamación alguna, y se tendrán por desechadas cuantas en este caso se presenten.

Lo que se anuncia al público en cumplimiento de lo dispuesto en el artículo 24 del Reglamento de Contratación de las Corporaciones Locales de 9 de enero de 1953.

Madrid, 13 de julio de 1988.—El Secretario general en funciones, JOSE MARIO CORELLA MONEDERO.

El Ayuntamiento Pleno ha acordado, en sesión de 30 de junio último, aprobar los pliegos de condiciones del concurso para contratar la construcción y explotación, en régimen de concesión administrativa, de una Estación de Transporte de Mercancías en los terrenos de Mercamadrid.

Los expresados pliegos de condiciones se hallarán de manifiesto en la Secretaría del Ayuntamiento (Sección de Contratación), en las horas de diez de la mañana a una de la tarde, durante los treinta días hábiles siguientes al en que este anuncio aparezca inserto en el *Boletín Oficial de la Comunidad de Madrid*, dentro de cuyo plazo podrán presentarse cuantas reclamaciones sean procedentes contra dichos pliegos de condiciones, en la inteligencia de que transcurrido el plazo antes mencionado no habrá ya lugar a reclamación alguna, y se tendrán por desechadas cuantas en este caso se presenten.

Lo que se anuncia al público en cumplimiento de lo dispuesto en el artículo 24 del Reglamento de Contratación de las Corporaciones Locales de 9 de enero de 1953.

Madrid, 13 de julio de 1988.—El Secretario general en funciones, JOSE MARIO CORELLA MONEDERO.

ANUNCIOS

Empréstito Villa de Madrid 1978

El señor Alcalde Presidente, con fecha de hoy, se ha servido dictar el siguiente Decreto:

De conformidad con la base tercera de las aprobadas para la emisión de 4.300.000.000 de pesetas en títulos amortizables denominados Empréstito Villa de Madrid 1978, destinado a cubrir en parte el presupuesto extraordinario de 1978 (I), Inversiones, vengo en disponer:

Que el día 11 de agosto próximo, a las once y media de la mañana, bajo la presidencia del Concejal Delegado del Área de Hacienda y Economía y con asistencia de los señores Secretario general e Interventor general, se verifique la amortización de las siguientes obligaciones que restan de las tres series de que consta la emisión del Empréstito Villa de Madrid 1978, quedando con ello totalmente extinguida la deuda contraída en su día por el mencionado Empréstito:

SERIE A

Bola número 8, del 87.501 al 100.000

SERIE B

Bola número 1, del 1 al 7.500

SERIE C

Bola número 5, del 18.001 al 22.500

El último cupón pagadero de los títulos amortizados será el que vence en 31 de agosto del año en curso.

De esta amortización se levantará acta por duplicado, uniéndose un ejemplar al expediente incoado y surtiendo el otro sus efectos en la Intervención General.

Las bolas correspondientes a las obligaciones anteriormente citadas se expondrán al público para su examen.

Asimismo vengo en disponer que la numeración correspondiente a los títulos amortizados se publique en el *Boletín del Ayuntamiento de Madrid*, para general conocimiento de los interesados.

Lo que se anuncia al público para general conocimiento.

Madrid, 15 de julio de 1988.—El Secretario general en funciones, JOSE MARIO CORELLA MONEDERO.

En cumplimiento de lo dispuesto en el artículo 2.º del Decreto 840/1986, de 25 de marzo, por el que se acomoda el Reglamento de Actividades Molestas, Insalubres, Nocivas y Peligrosas al Régimen Especial del Municipio de Madrid, se anuncia al público que los señores o entidades que se citan a continuación tienen solicitada licencia para las actividades que se expresan:

DISTRITO DE TETUAN

Don Wen-Da Chen proyecta establecer un restaurante chino en la casa número 9 de la calle de Teruel, local izquierdo.

Don José López Rodríguez proyecta establecer una tienda para la venta por menor de huevos, aves y caza en los puestos 26 y 27 del Mercado de Maravillas.

Doña María del Carmen Juárez Frutos (Talleres Juárez) proyecta establecer un taller de reparación de automóviles en la casa número 6 de la calle de las Carolinas (nave industrial).

Comercial Isben, S. A., proyecta establecer un almacén de objetos de regalo en la casa números 49 y 51 de la calle del Comandante Zorita.

Comunidad de Propietarios proyecta establecer un garaje en la casa número 159 del paseo de la Castellana.

Ives Rocher España, S. A., proyecta establecer una tienda para la venta de productos de belleza y cosmética en la casa número 15 de la calle de Raimundo Fernández Villaverde.

Doña María Dolores López Melle proyecta ampliar su establecimiento de alimentación sito en la casa número 3 de la calle de Alonso Castrillo.

Don Blas Palacios Amador proyecta establecer una tienda para la venta por mayor de productos de alimentación en general en la casa número 45 de la calle de los Pinos Baja.

Doña Ana María Díaz González proyecta establecer una tienda para la venta por menor de artículos de confitería en la casa número 22 de la calle del General Margallo.

Cajamadrid proyecta realizar instalaciones generales en sucursal bancaria en una casa sin número del paseo de la Castellana, edificio Torre de Europa, con vuelta a la avenida del General Perón.

Don Juan Manuel Gómez Martín proyecta ampliar su instalación de aire acondicionado en la casa número 109 de la calle de Bravo Murillo.

Madrid-Norte, S. A., proyecta establecer una tienda para la venta por menor y exposición de máquinas recreativas en la casa número 55, bajo y sótano, de la calle de Berruguete.

Valdetablas Industrial, S. A., proyecta establecer unas oficinas en la casa número 12 de la calle del Comandante Zorita.

Inversiones Recreativas y Hostelerías, S. A., proyecta establecer una cervecería y restaurante en la casa número 365, bajo, de la calle de Bravo Murillo.

Deportravel, S. A., proyecta establecer una agencia de viajes en la casa número 12 de la calle del Comandante Zorita.

Maty's Klan, S. A., proyecta establecer un taller de confección, con oficinas de administración, en la casa números 9 y 11 de la calle de Pamplona.

Doña Rosa Santamaría Pérez proyecta establecer un bar de cuarta categoría en la casa número 9 de la calle de Navarra, con vuelta a la de Goiri, 22.

DISTRITO DE HORTALEZA

Unijor, S. A., proyecta establecer una pizzería para venta a domicilio en la casa número 14 de la calle de la Canoa.

Don José Fernández Falcao proyecta establecer un bar de cuarta categoría en la casa número 6 de la calle de Tolima.

Gres de Castellón, S. A., proyecta establecer una tienda para la venta por mayor de materiales de construcción en la casa número 39 de la calle de Antonio López Torres.

Don Diego Bailén Martínez proyecta establecer un aparcamiento en superficie en la casa número 5 de la calle del Mar Amarillo, con vuelta a la del Mar Aral, sin número.

Día, S. A., proyecta ampliar su comercio minorista sito en la casa números 14 y 16 de la calle de la Canoa.

Día, S. A., proyecta ampliar su comercio minorista sito en la casa número 6 de la calle de la Corbeta.

Comunidad de Propietarios proyecta establecer un garaje aparcamiento en la casa números 6 y 10 de la calle de Pegaso.

Dick Import, S. A., proyecta establecer una tienda para la venta por mayor de artículos de porcelana, loza y cristal con exposición, oficinas, almacén y domicilio social en la casa número 1 de la calle de Tomás Redondo, planta 3, nave G, y planta 4, nave F.

Don Isidoro Molero Justos proyecta establecer un taller de reparación de automóviles (chapa y pintura) en la casa número 6 de la calle de Zaoresas.

Don Pablo Moreno Martínez proyecta instalar un depósito de gas licuado propano en la casa número 4 duplicado de la calle de Ángel Cervero.

Don Juan Martínez Arjona proyecta establecer un bar de cuarta categoría en la casa número 385 de la calle de López de Hoyos.

Comunidad de Propietarios proyecta instalar una sala de calderas y calefacción en la casa número 54 de la avenida de San Luis.

Comunidad de Propietarios proyecta establecer un garaje en la casa números 23 a 33 de la calle de la Liberación.

Comunidad de Propietarios proyecta instalar calefacción y agua caliente sanitaria en la casa número 3 de la calle de los Arcos.

José Osuna, S. A., proyecta establecer un almacén de artículos de sonido e iluminación en la casa número 21 de la calle de Valdetorres de Jarama.

DISTRITO DE CIUDAD LINEAL

Jamonerías Morán proyecta establecer una cafetería, jamonería y cervicería en la casa número 350 de la calle de Alcalá, con vuelta a la de Gutierre de Cetina, 1.

Doña Nieves Gómez Pérez proyecta establecer un bar en la casa número 3 de la calle de Vázquez de Mella.

Sacha 4 proyecta establecer una peluquería en la casa número 115, local 4, de la calle de Agastia.

Manufacturas Arazábal, S. A., proyecta establecer unas oficinas y almacén en la casa número 7, tercera planta, de la calle de Fernández Caro.

Don Jaime Fernández Avilés Díaz Regañón proyecta establecer una tienda para la venta de motocicletas en la casa número 11 de la calle del Buen Gobernador.

Don Gregorio Segovia Fernández proyecta establecer un almacén de artículos deportivos en la casa número 381, local 1, planta baja, de la calle de Alcalá.

García Bernal e Hijos, S. L., proyecta establecer una fábrica y reparación de accesorios de baño y aparatos de saneamiento en la casa número 97, antes 99, de la calle del Elfo.

Pizarrella Tuto Pizza C. B. proyecta establecer un bar restaurante en la casa número 20 de la calle de Caleruega.

Don José Luis Muñerigo Sáenz proyecta establecer una tienda para la venta por mayor y almacén de artículos de ferretería en la casa número 24 de la calle de Boldano.

Doña Margarita Iglesias Blanco proyecta establecer un bar con elementos industriales en la casa número 43 de la calle de Vicente Espinel.

Don José Onetti Rodríguez proyecta establecer un bar en la casa número 9 de la calle de la Virgen del Val.

Día, S. A., proyecta establecer un autoservicio de alimentación en la casa número 299 de la calle de López de Hoyos.

Don Eleuterio Elvira Arias proyecta establecer un almacén cerrado de bebidas en la casa número 78 de la calle de San Fidel.

Evaldu, S. A., proyecta establecer un pub en la casa número 1, local 5, de la plaza de la Virgen del Romero.

Sumeléctrico, S. A., proyecta establecer una tienda para la venta de material eléctrico y domicilio social en la casa número 19 de la calle de Gerardo Córdón.

Comunidad de Bienes, Fernández Fernández, proyecta ampliar su bar con venta por menor de fiambres sito en la casa número 383 de la calle de Alcalá.

Don Antonio Benito Martín proyecta ampliar su autoservicio de alimentación sito en la casa número 9 de la calle de San Marcelo.

Loewe Hermanos, S. A., proyecta ampliar su almacén cerrado al público sito en la casa número 10 de la calle de Miguel Fleta.

Bankinter proyecta establecer una sucursal bancaria en la casa número 5, local 2 A, de la calle de Caleruega.

Don Cayetano Sansegundo Navas proyecta establecer una tienda para la venta por menor de derivados lácteos, leche, pan y bollos en la casa número 37 de la calle de Pedro Antonio de Alarcón (galería comercial, puesto 7).

Las personas que se consideren afectadas de algún modo por los proyectos que se citan pueden exponer por escrito ante la Alcaldía Presidencia o la Junta Municipal del distrito correspondiente, durante el plazo de quince días naturales, a contar desde el de la fecha de publicidad del presente anuncio, las observaciones pertinentes.

Madrid, 28 de julio de 1988.—El Secretario general en funciones, JOSE MARIO CORELLA MONEDERO.

AREA DE URBANISMO E INFRAESTRUCTURAS

ANUNCIOS

El Consejo de la Gerencia Municipal de Urbanismo, en sesión celebrada el 29 de junio último, ha adoptado el siguiente acuerdo:

Primero. Aprobar inicialmente el proyecto de reparcelación económica de la unidad de actuación discontinua en suelo urbano número 1.04, redactado de oficio por los Servicios Técnicos de la Gerencia Municipal de Urbanismo.

Segundo. Someter el proyecto al que se refiere el número anterior a información pública, durante un mes, con citación personal de los interesados, conforme a lo dispuesto en el artículo 98.3.b) de la Ley del Suelo.

Lo que se comunica para conocimiento y efectos, haciendo saber que contra esta resolución se podrá interponer, de acuerdo con lo previsto en el artículo 237 del Texto Refundido de la Ley sobre Régimen del Suelo y Ordenación Urbana, recurso contencioso-administrativo, previo el preceptivo de reposición que establece el artículo 52 de la Ley Reguladora de la Jurisdicción Contencioso-Administrativa, a deducir ante este Organismo, en el plazo de un mes, contado a partir del día siguiente a aquel en que reciba la presente notificación, significándole que, no obstante, podrá utilizar cualquier otro recurso que estime conveniente, sin perjuicio todo ello de lo dispuesto en el artículo 79 de la Ley de Procedimiento Administrativo.

Madrid, 15 de julio de 1988.—P. D. del Secretario general en funciones, el Asesor Técnico, José Gómez Alonso.

El Consejo de la Gerencia Municipal de Urbanismo, en sesión celebrada el 29 de junio último, ha adoptado el siguiente acuerdo:

Aprobar inicialmente, de acuerdo con el informe precedente, la delimitación de la unidad de actuación discontinua 1.26, comprendida en el Area Urbanística de Reparto número 1, integrada por las fincas relacionadas en el expediente.

Dicha unidad de actuación se gestionará mediante reparcelación económica.

Someter el acuerdo anterior a información pública, para formulación de alegaciones, por plazo de quince días, con publicación del mismo en el *Boletín Oficial de la Comunidad de Madrid*, citando personalmente a los propietarios de los terrenos incluidos en la mencionada unidad de actuación.

Lo que se comunica para su conocimiento y efectos, haciendo saber que contra esta resolución se podrá interponer, de acuerdo con lo previsto en el artículo 237 del Texto Refundido de la Ley sobre Régimen del Suelo y Ordenación Urbana, recurso contencioso-administrativo, previo el preceptivo de reposición que establece el artículo 52 de la Ley Reguladora de la Jurisdicción Contencioso-Administrativa, a deducir ante este Organismo, en el plazo de un mes, contado a partir del día siguiente a aquel en que reciba la presente notificación, significándole que, no obstante, podrá utilizar cualquier otro recurso que estime conveniente, sin perjuicio todo ello de lo dispuesto en el artículo 79 de la Ley de Procedimiento Administrativo.

Madrid, 15 de julio de 1988.—P. D. del Secretario general en funciones, el Asesor Técnico, José Gómez Alonso.

El Consejo de la Gerencia Municipal de Urbanismo, en sesión celebrada el 29 de junio último, ha adoptado el siguiente acuerdo:

Primero. Aprobar inicialmente el proyecto de reparcelación económica de la unidad de actuación discontinua en suelo urbano número 1.05, redactado de oficio por los Servicios Técnicos de la Gerencia Municipal de Urbanismo.

Segundo. Someter el proyecto al que se refiere el número anterior a información pública, durante un mes, con citación personal de los interesados, conforme a lo dispuesto en el artículo 98.3.b) de la Ley del Suelo.

Lo que se comunica para conocimiento y efectos, haciendo saber que contra esta resolución se podrá interponer, de acuerdo con lo previsto en el artículo 237 del Texto Refundido de la Ley sobre Régimen del Suelo y Ordenación Urbana, recurso contencioso-administrativo, previo el preceptivo de reposición que establece el artículo 52 de la Ley Reguladora de la Jurisdicción Contencioso-Administrativa, a deducir ante este Organismo, en el plazo de un mes, contado a partir del día siguiente a aquel en que reciba la presente notificación, significándole que, no obstante, podrá utilizar cualquier otro recurso que estime conveniente, sin perjuicio todo ello de lo dispuesto en el artículo 79 de la Ley de Procedimiento Administrativo.

Madrid, 18 de julio de 1988.—P. D. del Secretario general en funciones, el Asesor Técnico, José Gómez Alonso.