

LA ILUSTRACIÓN

MODERNA

IBERO-AMERICANA

206
3



Cuadros del Museo:

VELAZQUEZ.—La rendición de Breda

M A D R I D

Administración: CUESTA DE SANTO DOMINGO, 18

PRECIO DE SUSCRIPCIÓN:

EDICIÓN LUJO: Seis meses, 7 pesetas Un año, 12 pesetas
EDICIÓN CORRIENTE: Número suelto, 60 céntimos (venta callejera)
Se admiten suscripciones en las principales librerías de España
y América

LA ILUSTRACIÓN

MODERNA

IBERO-AMERICANA

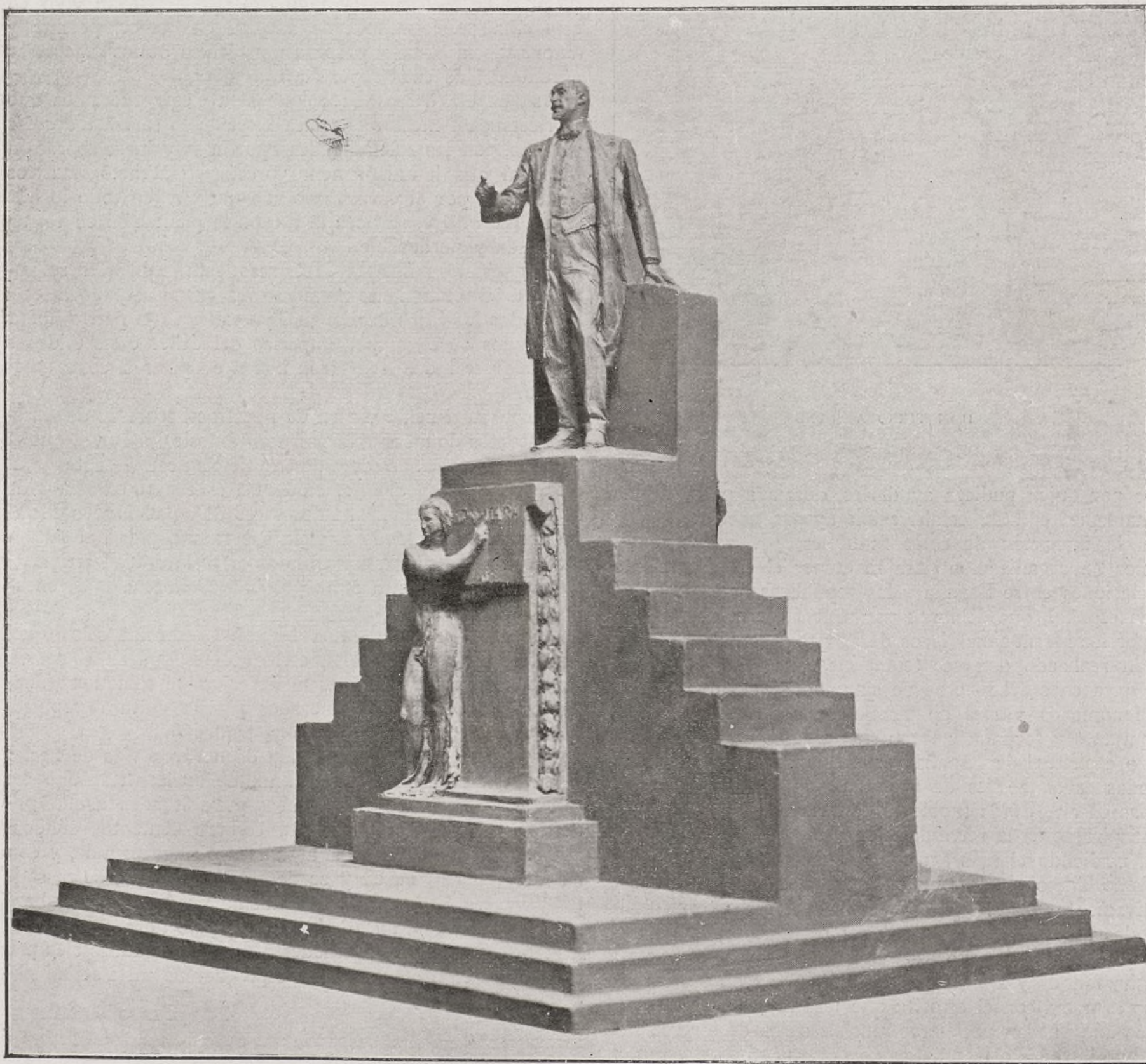
ARTE :: TURISMO :: LITERATURA :: ESPECTACULOS

Dirección y Administración: CUESTA DE SANTO DOMINGO, núm. 18. — MADRID

2.^a EPOCA

MADRID 30 DE SEPTIEMBRE DE 1927

NÚM. 3



Maqueta del monumento dedicado al ilustre patricio D. Antonio Maura, que se erigirá, en Palma de Mallorca, por suscripción popular, habiendo sido encargado de su ejecución el insigne artista D. Mariano Benlliure por la comisión que preside el alcalde de dicha capital marqués del Palmer

DE HISPANO - AMERICA

UNA IDEA

POR la detenida observación de las diversas tendencias desarrolladas a partir del último cuarto del pasado siglo, en el delicado aspecto del hispanoamericanismo ha resultado un decaimiento de ánimo muy sensible, pues el más abrumador de los vacíos rodea a toda iniciativa, aunque ésta vaya alentada con los viriles entusiasmos de la más arraigada convicción.

Conocemos y guardamos en la memoria, con devotísima veneración, muchos de los nombres preclaros que en forma progresiva han dado vida a inspiraciones grandes en pro de los ideales de fraternidad hispanoamericana; y si bien en su movimiento inicial fueron vigorosamente apo-



DON TIRSO ARRANZ

yados por quien pudiera ayudarles, decaía a poco, rápida y notablemente, toda colaboración apenas nacida.

En la iniciación de estos múltiples y variados movimientos de organización para mantener el estrechamiento de relaciones entre España y las repúblicas americanas de origen español, que debieran perdurar fraternalmente unidas por los sacratísimos lazos de sangre, idioma y religión, se han realizado diversas tentativas, sin que ninguna de ellas haya encontrado ecos de simpatía eficaz, ni se notasen fenómenos vitales de funcionalismos vigorosos, que con pujante y fecunda labor tuvieran como corona final el abrazo espiritual de España y sus hijas de Sudamérica.

Todas estas labores de aproximación, laudables y meritorias en alto grado (noble es declararlo así), lo han sido por inspirarse en la reivindicación de nuestra gloriosa historia, rindiendo el más ardiente y sincero culto a un patriotismo digno de la más respetuosa atención. Porque, efectivamente, se ha hecho mucho en el orden espiritual, en todas las modalidades posibles: certámenes, conferencias, publicaciones, congresos, fiestas públicas, etc., etc.; nada ha faltado y a todo se le ha dado el apropiado carácter en armonía con el espíritu que inspiró la iniciativa.

Mas aún quedan por hacer muchas cosas de diversa índole, que llevadas a la práctica con entusiástica fe y miras al porvenir, habían de dar notable estabilidad a la labor en que debemos interesarnos todos los españoles que tenemos amor a nuestra patria y estamos obedientes a los mandatos de nuestra historia.

Entre las varias ideas que tengo en cartera, muy modestas todas, pero germinadas al calor del más ferviente hispanoamericanismo, credo en el que comulgaré con todos mis entusiasmos y convicciones, voy a exponer una a que

doy preferencia, por ser ya conocida y acogida gratamente por nuestro augusto Monarca, a quien se la inicié en particular audiencia con que se sirvió honrarme. Poco tiempo después, y en visitas de determinado carácter oficial, se la expuse también a muchos de los representantes diplomáticos de las repúblicas de Sudamérica, en Madrid, y fué reconocida por todos como de alta significación espiritual.

Próximamente ha de ser un hecho la prolongación del paseo de la Castellana, con el nombre de Avenida de América. Pues bien, tan indicado lugar (en el que me fijo como ejemplo, pues muy bien pudiera ser otro), que a juzgar por el hermoso proyecto aprobado, en él se han de reunir muchos elementos de exquisito gusto estético, podía llevarse a la práctica la idea siguiente, y que dedico al ilustre alcalde de Madrid, cuya competente autoridad en todos los órdenes es garantía de acierto y seguro éxito.

De acuerdo con los respectivos representantes diplomáticos americanos, podía recabarse de sus Gobiernos el envío a España de unos cuantos ejemplares de plantas, de forma arbórea, clásicos de cada país, y que por sus condiciones de resistencia y fácil desarrollo, puedan vivir en este clima; esto habría de hacerse con el competente y autorizado informe y preparación técnica de los ingenieros agrónomos de cada república.

Así, en día determinado, que si a elegir fuéramos uno gloriosamente memorable para España, lo serían todos los del año, con las solemnidades oportunas y la colaboración personal que indudablemente prestarían al acto nuestros Soberanos, por el entusiasmo con que acogen todo lo que signifique *Patria*, se llevaría a cabo la plantación en forma adecuada y perdurable.

Con nuestros ilustres Monarcas, sabrán prestar solemnidad a tan culminante momento los buenos españoles, que son todos los hijos de España, ya estén en el patrio hogar o alejados de él, si por imperios del deber o necesidades de cualquier índole tengan la honra de pisar el solar americano.

Si constantemente vienen de nuestras hermanas de América acentos de amor a España, abrámosles, a la vez que el corazón, la entraña de nuestra tierra fecundizante, y al calor de nuestro aliento, cuidemos amorosamente la vida de sus plantas, representantes vivos de aquel Nuevo Mundo, las que, dirigiendo al cielo sus ramas, pidan al Altísimo no decaiga nunca el mutuo amor ni la unidad religiosa, sostenidos en nuestra alma por el rico idioma que consagró Cervantes.

Por otra parte, estemos seguros y confiados en que, mientras haya un español, estos árboles podrán colocarse sin cercas, verjas, barreras ni defensas de cualquier género, pues todos serán venerados por la cultura popular, como prueba de nuestra hidalga tradición.

No es de este lugar la forma de llevar a vías de hecho este pensamiento, ni por mi humilde iniciativa señalar un programa. Personas más duchas y habituadas a ello podrán estudiarlo acertadamente con fundamentos sólidos.

Yo siembro la semilla si alguien la recoge y cuida, y con su intervención, nacen y se desarrollan unos árboles santos y venerables, que en su bautismo puedan ostentar hermosos nombres de allende los mares, pero nombres de raza hispana, me retiro a mi modesto rincón, orgulloso siempre de haber hecho algo en bien espiritual de mi Patria.

TIRSO ARRANZ

ADVERTENCIA IMPORTANTE

Rogamos a cuantas personas y entidades remitamos el número de esta ILUSTRACION, que en el caso de no aceptar la suscripción se lo comuniquen al Administrador o nos devuelvan los ejemplares recibidos. De lo contrario, pasaremos el recibo de un semestre o giraremos a los de provincias por el importe de la suscripción.

Propaganda de poblaciones : - : FUENTERRABIA

ES una de las poblaciones más pintorescas de España, y su clima y condiciones higiénicas son admirables, así como su hermosa playa, que cada vez se ve más concurrida, contribuyendo a ello las grandes mejoras que realiza el Ayuntamiento de dicha ciudad.

Tiene Fuenterrabía hermosos paseos al faro en Higuer, bordeando el mar, y al renombrado santuario de Guadalupe por amplia carretera que atraviesa una pintoresca campiña, desde cuyo alto se divisan las costas de Burdeos, Bayona y Biarritz, y las poblaciones de Hendaya, Behovia, Irún y Oyarzun, formando un panorama sorprendente.

Existen en su término un magnífico juego de pelota; un campo



Patio del Palacio de Carlos V

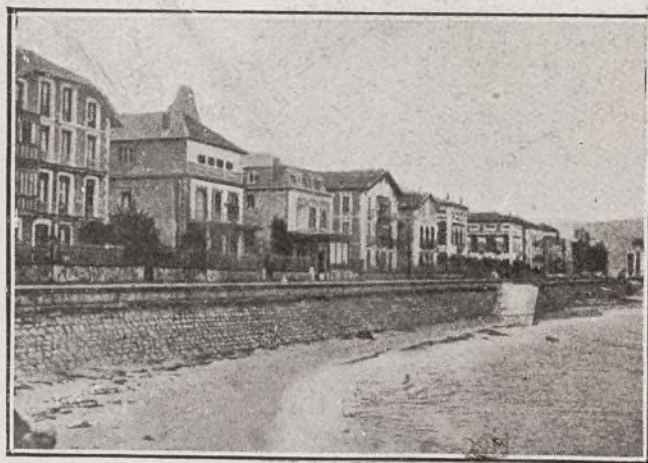
el análisis químico que obra en poder del Excelentísimo Ayuntamiento. Dicha ciudad posee los títulos de Muy Noble, Muy Leal, Muy Valerosa y Muy Siempre Fiel, Hay también telégrafo, teléfono y Administración de Correos con Giro Postal.

Se penetra en la ciudad antigua, amurallada en parte, por la puerta de Santa María, encontrándose en seguida en la calle Mayor, de aspecto pintoresco con sus antiquísimas casas con raros y pesados balcones y enormes escudos tallados en piedra. Al final de ésta, y en una plazoleta, se halla la iglesia de Santa María, cuya construcción data del siglo XI, digna de atención por su raro estilo. En esta iglesia se desposó, el 3 de junio de 1660, la infanta doña María Teresa con el rey de Francia Luis XIV.

Frente a la parte lateral de la iglesia, en la plaza de Armas, se

eleva majestuoso el palacio de Carlos V, que fué construído primitivamente por el rey de Navarra Sancho el Fuerte. Su interior, aunque algo abandonado, es digno de ser visitado, pues por una escalera cómoda se asciende a la terraza del castillo, desde donde se disfruta un panorama ideal.

A continuación de la plaza de Armas, bajando por la calle del Norte, llegamos en pocos momentos al barrio de la Marina, con su hermosa playa, a la que sirve de marco un magnífico paseo con larga hilera de chalets y villas,



Grupo de chalets en el nuevo malecón

que le dan una nota muy alegre y simpática.

El ensanche de Fuenterrabía, cuya realización se está llevando a cabo y cada día se están adquiriendo más terrenos y haciéndose nuevas edificaciones, contribuirá a que cada año sea mayor el número de veraneantes.

Felicitemos a su dignísimo alcalde como a todos cuantos forman parte de su ilustre Ayuntamiento, por la brillante gestión que vienen realizando.



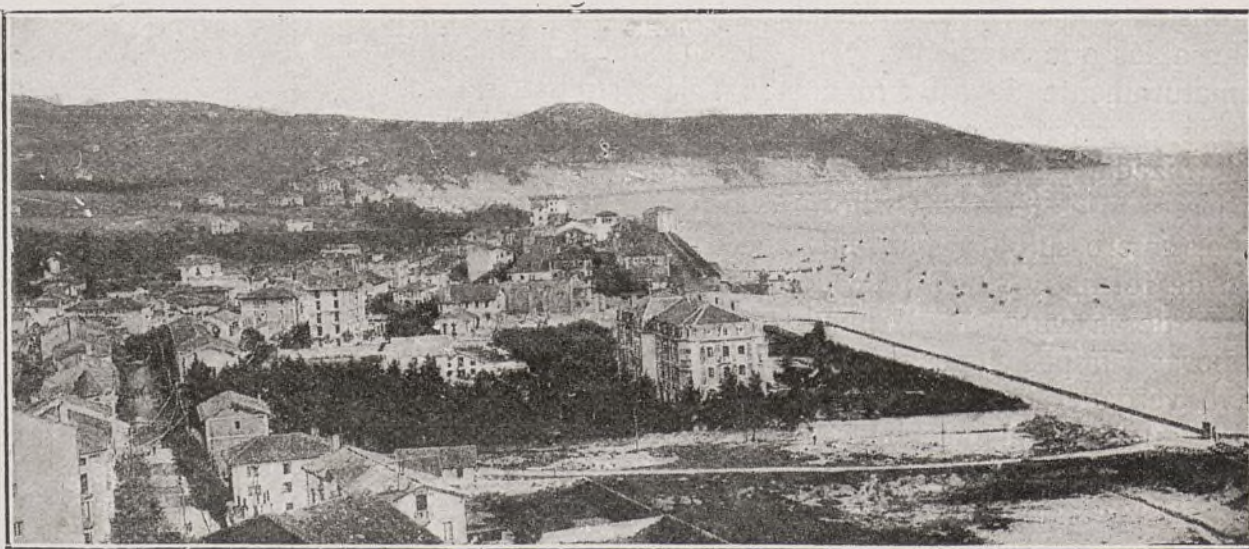
Palacio antiguo en la calle Mayor

de foot-ball, acaso de los mejores de España, y una hermosa pista de lawn-tennis, en los que se juegan interesantes partidos por los mejores jugadores nacionales y extranjeros.

Tiene un gran casino con toda clase de distracciones y comodidades.

Los chalets y villas ocupan situaciones atrayentes. Posee hoteles confortables y casas para alquilar, bien y elegantemente amuebladas, que de año en año, por las grandes mejoras que se están realizando en Fuenterrabía, han de ser más solicitadas por todos los veraneantes.

Tiene alumbrado eléctrico y agua a domicilio, procedente de manantiales purísimos y de condiciones superiores, como se comprueba con



Una vista de Fuenterrabía

DE ARTE :-: ORTIZ ECHAGÜE y los niños por HESPERIA

DE forma completamente moderna, en su esencia clásica y no mediocre por cierto, admirable colorista, ante todo y sobre todo un verdadero artista. Este es Ortiz Echagüe. Su obra, toda fastuosidad de color, posee como principal virtud el impulso enérgico de su temperamento, cuya fibra es base firme sobre la que siempre se manten-



RETRATO.—Por Ortiz Echagüe

drá indemne al través de las variaciones del sentido o conceptos estéticos de unas y otras épocas. Otra cualidad suya es ese espíritu romántico que le alienta y que también contribuirá a sostenerle. La corriente moderna, vana, superficial, pierde su condición efímera en casos como los de este artista, a quienes cualquier postura, ésta es la verdad, le va bien porque hay en ellos un algo especial, gracia sin duda de las musas, que hace y hará no se desvanezca nunca el encanto en sus creaciones aunque nuevas orientaciones llegaran a relegar al olvido las presentes.

Gracias a su vigor e instinto clásico, que no hay que dudar siempre le acompañó en su errante caminar, podemos hoy citar a este artista como un digno representante de nuestra pintura actual, a pesar de su forma de expresión algo cosmopolita y de acento un poco fronterizo, pues no obstante esa lógica aplastante que usamos aquí para guiar a los que se inician y que le hizo desterrarse muy prematuramente de nuestro amado solar, su pintura está sentida en español e interpretada con sabor clásico, muy modernizado, pero muy nuestro también, en su fondo.

El retrato es tema favorito al que parece casi consagrada por entero su obra, pero hay en éstos una tan bella fantasía de forma, y sobre todo de color, que a la vez que le aparta de la vulgaridad, puede decirse los convierte en hermosas composiciones. Esos fondos de un sentido decorativo verdaderamente fastuoso, hijo de una fantasía del mejor gusto, es el principal motivo por el cual la rutina desaparece en esos sus lienzos, y adquiriendo ambiente original, hace de ellos, más que retratos, como anteriormente dijimos, hermosas composiciones en las que su temperamento de artista y condiciones de gran colorista se expresan sin traba alguna ni otra preocupación que la de

resolverlo todo dentro siempre de un conjunto bello. Para este pintor no es el retrato nunca motivo de cohibición, porque si bien no se aparta del parecido y mantiene a sus modelos en el rango que les pertenece, si sostiene su psicología exterior, no obstante éstos son para él figuras que coloca a su antojo, dejando en derredor de ellas vagar libremente su fantasía sin que jamás ésta abata sus alas ante el afán de agradar. Ahora bien, donde adquiere mayor originalidad su obra en este su favorito tema es en la producción infantil; la frágil y encantadora figurilla de su hijita, le ha inspirado una forma de retrato de lo más sugestivo, de lo más original que puede hacerse en ese terreno. La fragilidad, el candor, la alocada fantasía cómica del discurrir de los pequeños, toda la natural ingenuidad de esas vidas que empiezan, el ambiente suyo es el que rodea al pequeño modelo; por lo tanto, éste tiene una desenvoltura de acción muy propia de su corta edad, y sin rigideces ni forzamiento alguno podemos gozar intensamente del encanto travieso, seductor, con el que la gente menuda sabe triunfar.

Su adorable pequeña, cuando casi inconscientemente aparece rodeada de sus juguetes, cabalgando más tarde sobre un gran caballo de cartón en gallarda apostura a lo *Príncipe Baltasar*, o sentada con su perrillo en brazos, vestida y acompañada de un ambiente fantástico algo oriental, muy de cuento; y, finalmente, convirtiéndose en toda una damita de época, interpreta a maravilla el pensamiento de su padre, quien como nadie ha sabido dar al retrato del niño todo el valor de su ingenua psicología dentro de un convencionalismo pictórico humorista del mejor y más refinado gusto.

Quedamos, pues, en que la originalidad que anima y aparta la obra de Ortiz Echagüe de lo vulgar, es la nota más saliente, la que extraordinariamente nos atrae; esta visión de la infancia que como capullo de blanca rosa que empieza a entreabrirse nos hace gozar con su aroma fino, virginal, ofrecido sin regateos, espléndidamente. Al lado de esas otras grandes figuras, revestidas de tanta pomposidad; al lado de esas flores que también un día fueron blancas, pero ya la vida tornó en rosas de pasión o rojas amapolas, estas frágiles figuritas, capullitos vírgenes aún del contacto veleidoso de la vida, adquieren por su expre-



RETRATO.—Por Ortiz Echagüe



RETRATO ECUESTRE.—Por Ortiz Echagüe



RETRATO DE NIÑA.—Por Ortiz Echagüe

sión ingenua un grado de pureza tal, que diríase son ellas la concentración idealista de este artista, que al reproducirlas dejó volar su fantasía por los más puros e inmaculados horizontes. Y quedamos también en que su temple, su recia fibra, le ha salvado de la insulsez del día, le ha

relevado casi de esa especie de uniformidad del arte moderno fronterizo. Su obra, a un tiempo moderna y clásica, no se desplomará fácilmente; la energía de su espíritu mantendrá su encanto. Cuando se es en realidad un artista, cualquiera que sea su estilo, tarde o nunca muere.

EL POBRE DE LA GUITARRA

A L llegar a la esquina de la calle me detuve para dar, como siempre, limosna a aquel viejecillo ciego que, recostado en la pared y cubierto con una capa raída y llena de agujeros, rasgueaba las cuerdas de una mugrienta guitarra, dando al aire las desfiguradas notas del *couplet* más en boga.

Acompañábame aquel día uno de mis mejores amigos, y al observar mi modesta acción caritativa, tocándome en el hombro, me dijo:

—Pero ¿no conoces a ese pobre?

—No—respondíle.

—Pues ahí donde le ves, mísero y harapiento, con las órbitas descarnadas, los pómulos salientes y el rostro pálido, ha sido, cuando nosotros empezábamos a ser hombres, un poderoso, casi un tirano.

Y como yo pareciese dudar de las observaciones de mi amigo, éste me refirió lo que sigue:

—No hace aún treinta años que por esos mundos del arte corría en alas de la fama el nombre de Rudini, el tenor más notable y eminente de su época, y aun puede que haya transcurrido menos tiempo que pomposamente se anunciaba en el Teatro Real la primera presentación del privilegiado artista.

Acerca del pasado de Rudini nada se sabía; teníanle por italiano, según él afirmaba, y en la misma Scala de Milán, donde adquirió el renombre universal de que gozaba, se le tuvo como nacido en Nápoles.

El eminente artista era un extravagante, que hacía una vida reservada y metódica; de carácter muy huraño, pero de voluntad firme y decidida, imponíase a todos con un monosílabo o un gesto.

De triunfo en triunfo recorrió los primeros coliseos de Europa y estrenó no pocas óperas, siendo siempre el cantante de mejores facultades y de mejor escuela y el actor de más talento que jamás pisó el proscenio.

Así, a lo menos, lo aseguraban entonces.

La empresa que a la sazón explotaba nuestro primer teatro lírico, deseosa de ofrecer a sus abonados un ali-

ciente excepcional, contrató por cortísimo número de fun-

ciones a Rudini, pero antes de lograr sus deseos el empresario tuvo que vencer obstáculos inmensos. El artista italiano rehusaba a toda fuerza cantar en España. Se le ofreció más ventajosa contrata que en ningún otro teatro; llegóse a aumentar su acostumbrada asignación hasta duplicarla y ascender a una cantidad entonces fabulosa; pero el tenor continuaba rehacio.

Ya se desconfiaba de oírle en Madrid, cuando el cantante accedió por fin a los insistentes ruegos de elevadísimas personas de la corte, y debutó en el regio coliseo.

A la cuarta o quinta noche que se presentaba en escena Rudini, ocurrió un incidente que fué la comidilla del día en todos los corrillos del vestíbulo y el tema de las conversaciones en los centros artísticos.

Aquella noche el eminente artista cantaba *La favorita*, y los asiduos concurrentes al Real observaron que el tenor miraba con gran insistencia a una de las plateas, y pronto asestaron sus gemelos algunos abonados, al palco objeto de la atención del artista.

¿Quién atraía de aquel modo la atención del cantante? ¿Quién creerás que le hacía separar sus ojos de la batuta del director para dirigirlos a la platea?

—Alguna mujer—contesté, sonriendo, a mi amigo.

—Tú lo has dicho—respondió mi interlocutor—. Pero una mujer de esas que cambian sus caricias por el oro; una mujer que, ataviada de joyas esplendentes y vestida de encajes y de seda, tenía en el fondo de su alma toda la miseria de los espíritus degenerados.

La mujer conocida por Rosina, que a la sazón gastaba coche y alardeaba de un lujo estrepitoso merced a la fortuna de un título de Castilla que se arruinaba por ella.

A medida que la obra avanzaba, las miradas que Rudini dirigía al palco platea se hacían más insistentes. El gran tenor comenzó a rozar algunas notas, su turbación aumentaba por momentos; cuando llegó al final, el público acogió con una frialdad nunca vista la última escena y abandonó silenciosamente el teatro.

¿Qué había pasado? ¿Qué ocurría para que el tenor preferido por todos los públicos, el del genial talento y

maravillosa garganta, hubiera cantado tan medianamente? Pues ahora lo sabrás.

Rudini era español y su verdadero nombre era Rodolfo Gómez; nació allá en un pueblecillo de Granada, y en él su primer amor fué Rosina, la moza más hermosa de la aldea. La muchacha le hizo traición y se vino a la Corte, donde dió principio a una vida licenciosa de escándalos y disipación.

Rodolfo, entre el suicidio y el azar, optó por este último, y abandonó el pueblo. Después de mil penalidades llegó a ser el famoso Rudini. Pero éste había jurado no volver a España ni ver a su antigua novia, aquella ingrata que tan miserablemente le había engañado, y que la casualidad puso frente a sus ojos en un palco del Real.

Aquella mujer, la protegida del título de Castilla, la mujer de moda, cuya presencia era en todas partes acogida con murmullos de admiración, ya que jamás lo fuese con murmullos de respeto; la que había logrado atar al carro triunfal de su belleza voluntades y fortunas, continuó indiferente su vida de escándalos y lujos.

En su alma no quedaba ni siquiera el recuerdo de aquellos plácidos amores, puros y sencillos, mantenidos en la escondida aldea, allá donde no había más alfombras que el césped de la campiña, ni más doseles que el cielo esplendoroso, ni más galas ni brocados que el modesto vestidillo de sarga que se lucía en los días que repicaban gordo.

Rosina, cuando bajó el telón y pudo pensar con su cabecita de pájaro, que ella y sólo ella había logrado con una mirada de sus rasgados ojos destruir para siempre, reduciéndolo a polvo, el firme pedestal en que se asentaba la fama del artista, apenas se estremeció, ni uno de sus múscu-

los se contrajo, ni la tersa piel de su cara marcó el más débil de los gestos; mucho menos asomaría una lágrima en sus pupilas...

Aquel pasado amor no habla a su corazón de coqueta de tiempos más felices ni de dichas más ciertas; ¡aún era pronto! Ni siquiera se tomó el trabajo de recordarlo. Así salió del palco como todas las noches, alegre, sonriente, casi gozosa, sintiendo sin saber por qué, sin darse cuenta de ello, un extraño y misterioso placer que la hacía repartir los saludos y las sonrisas con más alegría que otras veces.

Rosina, deslumbradora de hermosura, cruzó el amplio vestíbulo del teatro del brazo de su protector, y satisfecha más que nunca de haber despertado aquella noche la curiosidad de sus amigos, subió al carruaje que le aguardaba a la puerta, pensando que si era cierto lo que ella adivinaba, su belleza podría contar desde aquel día con un nuevo triunfo y una víctima más, acaso con un nuevo atractivo de segura explotación...

—Y dime—pregunté a mi amigo—. ¿Y el epílogo de tu historia? Porque ese mendigo...

—El Rudini de mi narración cambió de vida; perdió la voz en bacanales y orgías; derrochó su fortuna, y ahí le tienes esperando el hospital o el asilo que haya de cobijarle.

—¡Es horrible!

—Pues sí, amigo mío; eso ocurre siempre a quien no tiene el ánimo esforzado para soportar las penas de la vida.—Y luego añadió sentenciosamente:—Tal vez sus ojos, hoy privados para siempre de la luz, quedaron enjutos y secos en fuerza de lágrimas.

MANUEL DE AGUSTINA TOLOSA.



Plaza y calle de la Estación

BILBAO

○○○○○

En estos últimos años ha mejorado de modo extraordinario la invicta capital de Vizcaya. Se han construido soberbios edificios, urbanizado admirablemente sus calles y plazas, posee magnífico parque con gran número de fuentes y artísticos jardines, y las nuevas calles del ensanche tienen el aspecto de las grandes urbes extranjeras. Su Ayuntamiento puede estar orgulloso y satisfecho de la brillante labor realizada y los muchos proyectos que tiene en estudio y a punto de empezar a ejecutarse. Las excursiones a Portugalete, Santurce, Las Arenas y Algorta y demás pueblecitos inmediatos, son entretenidas e interesantes y muy gratas para el turista, lo mismo que la subida por el funicular a Archanda.

Bilbao es una población grande, agradable, de mucho movimiento comercial y de un aspecto simpaticísimo. Muy digna de ser visitada.



Ayuntamiento



Gran Vía



Plaza Nueva



Museo de Bellas Artes



Palomar del Arenal



Portugalete.—Puente Vizcaya

Ciudades españolas : - : PAMPLONA

PAMPLONA, capital de Navarra, tiene un encanto singular e indefinible; lo mismo para el turista, que sin querer profundizar en la entraña de las cosas se contenta con verlas pasar ante sus ojos cual vívida cinta cinematográfica, que el grave arqueólogo o el historiador infatigable y escudriñador, todos hallan interesante la ciudad.

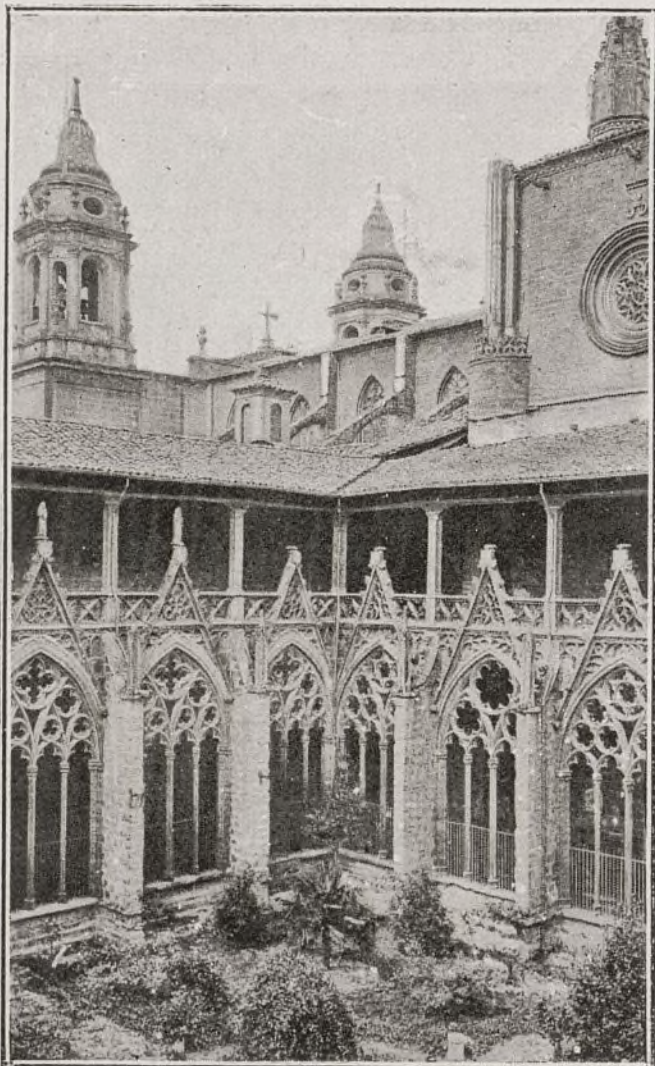
Para éstos, la visita a Pamplona retrotrae a su memoria las fieras y cruentas luchas de los dos grandes pueblos de la antigüedad que se llamaron Roma y Cartago. Vino después la guerra sertoriana y fué entonces cuando Pompeyo recorrió el país con sus tropas y fundó a Pompeyópolis o Pamplona.

A la caída del imperio romano, bajo la dominación de los visigodos, los navarros permanecieron independientes.

Se sucedieron luego varias alternativas hasta la fundación del reino por el



BOULEVARD DE SARASATE Y MONUMENTO A LOS FUEROS



UNA VISTA DEL CLAUSTRO DE LA CATEDRAL

fuero de Sobrarbe, símbolo de la democracia por el que varios hombres elevaron al trono a García Jiménez, haciéndole saber "que cada uno de ellos valía tanto como él, y todos juntos valían más que él".

La crítica histórica niega la existencia de este fuero; pero, se promulgara o no, su leyenda pinta con exactitud el carácter de los navarros.

El Rey Católico, andando el tiempo, conquistó el reino de Navarra, incorporándolo a la Corona de Castilla, a la que unió su suerte en lo sucesivo, siendo uno de sus más preciados y valiosos florones.

País eminentemente agrícola, exporta infinidad de artículos.

En los últimos tiempos, sus hombres, activos y emprendedores, lo han convertido también en un gran centro industrial y comercial.

Esto ha traído, como natural consecuencia, un estado de gran prosperidad, que puede apreciar a primera vista el viajero en cualquier parte de la región y más especialmente en la hermosa capital.

Las amplias calles de Pamplona, modernas y limpias, como el bulevar Sarasate, Navas de Tolosa,

Mayor, Nueva, Zapatería, Héroes de Estella, etc.; sus bellas plazas, como la del Castillo o de la Constitución; sus paseos, como el Salón de la Taconera y el Bosque de Tejería, hacen de esta población, hospitalaria e hidalga, una de las más simpáticas de España.

Tiene también magníficos edificios, entre los que merecen recordarse la Catedral, de fachada grecorromana y el interior de estilo gótico; la Casa-Ayuntamiento, la Diputación, el teatro Gayarre, que en breve será derribado (cosa muy lamentable) para abrir paso a la Gran Vía; la Audiencia, el Instituto, Seminario e infinidad de cuarteles modernamente contruídos, y la plaza de toros. En el Ensanche se han contruído magníficos edificios y elegantes *chalets*, estando admirablemente urbanizadas todas sus amplias y magníficas calles.

En el interior de la Catedral merecen citarse dos joyas de un valor inapreciable: una de ellas es la sillería de coro, de las cuales tienen ejemplares magníficos las catedrales españolas; la que nos ocupa fué compuesta y ejecutada por el insigne escultor pamplonés Miguel de Ancheta, en el siglo xvi.

La otra, es la reja que separa el presbiterio del crucero, y constituye, sin exageración, la mejor reja forjada, de su tiempo, que existe en España. Su autor es Guillermo Ervenat, 1517.

El Santo Cristo del tras-

coro se cree que es también obra de Miguel de Ancheta y está cubierto por un baldquino de mármol rojo y jaspe, de estilo neoclásico.

El claustro es lo que más caracteriza a esta Catedral, que, como dice muy bien Mr. André Michel en su *Histoire de l'Art*, "entre las construcciones monásticas, la más completa es el claustro de la Catedral de Pamplona".

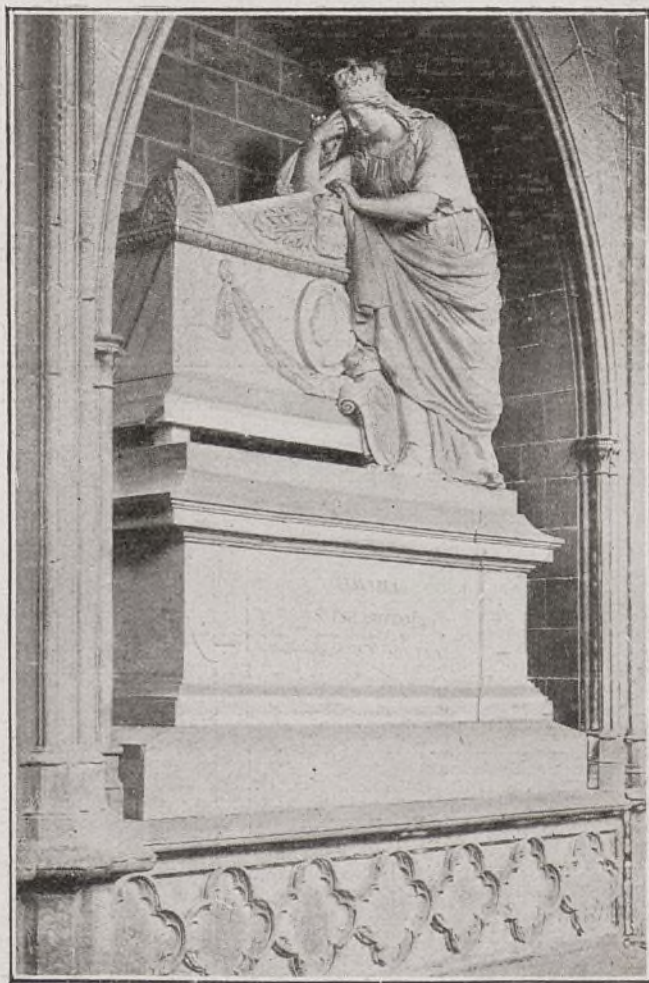
La puerta que da acceso del claustro a la Catedral es de acabado gusto gótico del siglo xv.

También son dignas de admiración la capilla "La Preciosa", cuya puerta, lo mismo en la estatuaría que en la parte arquitectónica, es de una gran belleza; en su interior se celebraban las Cortes de Navarra. Hay en ella un notable fresco de la Crucifixión.

Inmediato está el sepulcro de D. Buenaventura Doumont y el de Espoz y Mina, caudillo navarro de principios del siglo xix.

Entre alhajas, objetos de plata, ropajes, etc., hay en esta Catedral una riqueza muy considerable y de verdadero mérito artístico que por la brevedad de esta reseña no es posible indicar uno por uno.

X. X.



SEPULTURA DE ESPOZ Y MINA EN LA CATEDRAL

::: TURISMO ::: MALAGA



MALAGA.—Estatua del Marqués de Larios



Puerta principal de la Catedral



MALAGA.—Casa de Correos



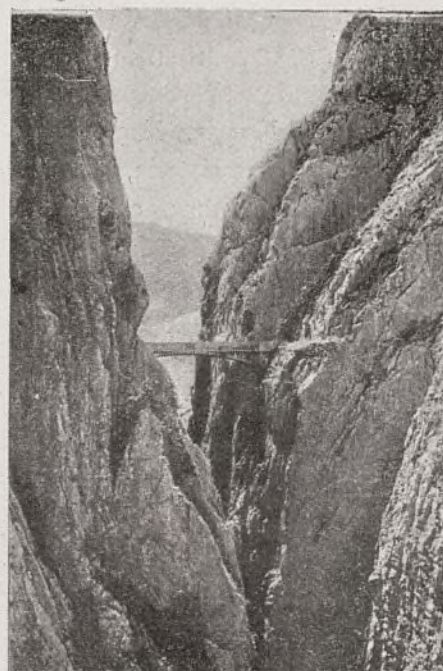
Vista lateral del Ayuntamiento



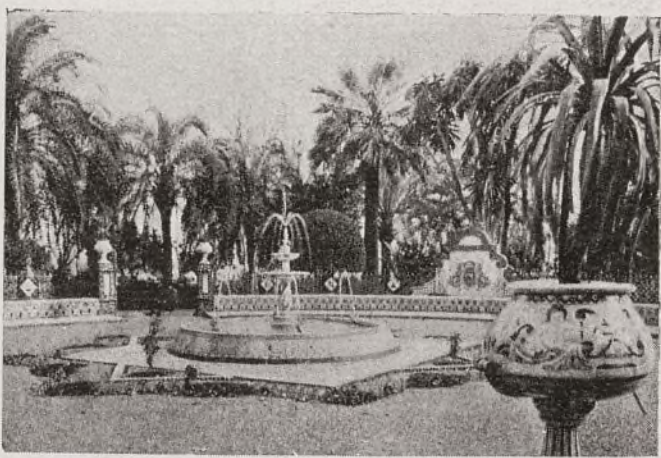
Entrada a la calle del Marqués de Larios



Final del Parque y paseo de la Farola



El Chorro (La Falla)



Una fuente del Parque

Clima muy benigno durante el invierno, por cuya causa es visitadísima en esta época del año. Posee excelentes edificios, entre ellos la Catedral,

el Palacio arzobispal, el del Ayuntamiento, la Casa de Correos; bellísimos parques y jardines y pintorescos hoteles recientemente construidos en

La Caleta y un poco antes de llegar a la bahía del Palo. Málaga ha de ser cada vez más visitada por los turistas durante el invierno.

CORDOBA

Interesantísima ciudad, emporio de la dominación árabe en tiempos del Califato.

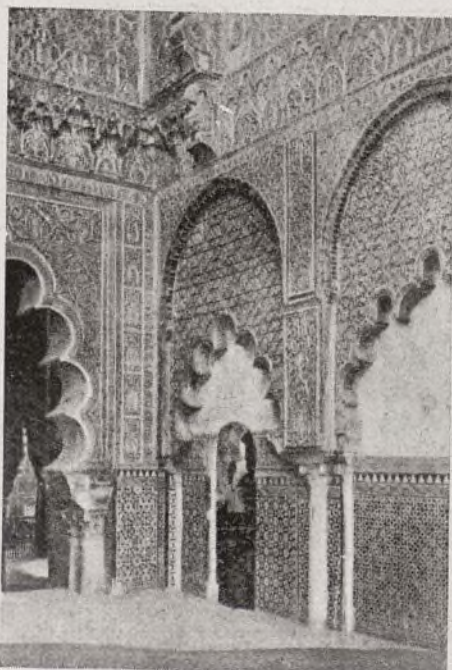
La célebre y maravillosa "Gran Mezquita de Occidente" es uno de los monumentos más notables del mundo. Se empezaron los trabajos en el año 783 de la Era Cristiana, y para construirse utilizaron materiales de los monumentos romanos y visigodos de toda la Bética. Fue consagrada al culto católico por San Fernando, después de la reconquista, y existen espléndidos tesoros del arte cristiano. Debe verse el Museo Provincial de Pinturas y el Puente romano.



Catedral (Mezquita). Laberinto de columnas



Coro de la Catedral



Interior de la capilla de San Fernando



Torre de la Catedral



Torreón del antiguo Alcázar



Catedral.—Puerta de la sacristía

TURISMO SEVILLA



Ayuntamiento y calle de Cánovas



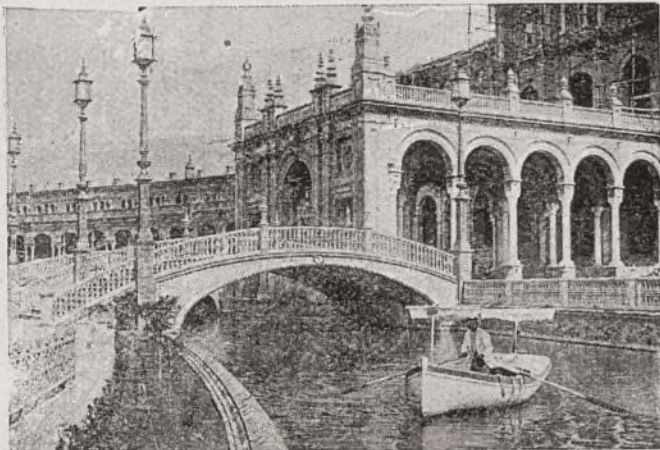
Torre la Giralda



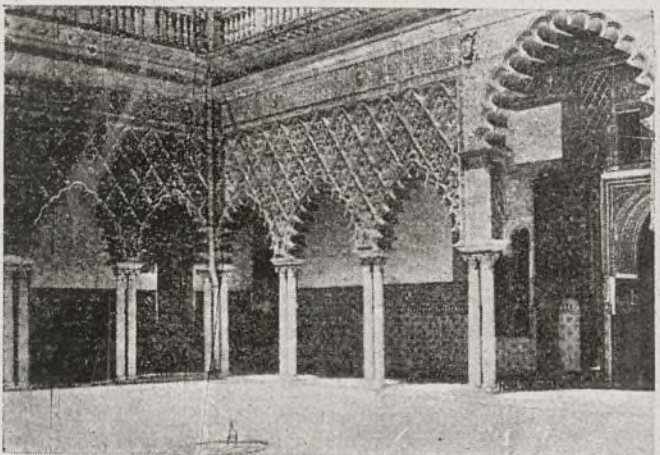
Torre del Oro y Guadalquivir



Plaza de San Fernando



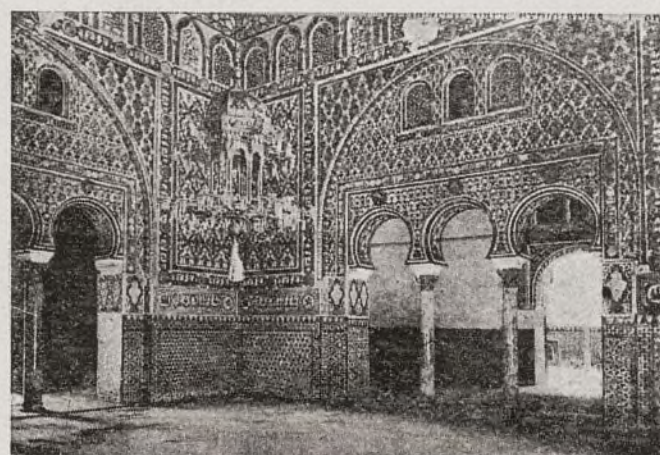
Canal en la plaza de España



Alcázar.—Patio de las Doncellas



Alameda de Hércules



Alcázar.—Salón de Embajadores

La belleza de esta ciudad su historia, sus monumentos y obras de arte, hacen que constantemente se vea concurridísima.

Debe visitarse la Catedral y el tesoro de sus joyas y ornamentos. La Giralda, D'vino Salvador, Reales Alcázares, Casa de Pilatos, Palacio de las Dueñas, Murallas Romanas, Torre de Don Fa-

drique, Ayuntamiento, Palacios de la Exposición Iberoamericana.

Museos de Bellas Artes y Arqueológico, Archivo general de Indias.

•••

Barrio de Santa Cruz (antigua Judería de Sevi-

lla), Jardines de Murillo, Jardines de las Delicias, Parque de María Lusa, Alameda de Hércules.

•••

Fábrica de Tabacos. Fábrica de loza de La Cartuja. Alfarería y Artes de Triana. Club Tablada. Base Aérea Militar.

CADIZ

Debe verse la Catedral, rica en mármoles, jaspes y ornamentos, vasos sagrados, reliquias y pinturas y esculturas de los más célebres artistas. La Aduana, el Ayuntamiento y el Hospicio provincial. La iglesia de San Felipe Neri, donde se reunieron en 1812 los representantes de la Nación para legislar.



C. de Isaac Peral y plaza de Canalejas



CADIZ.—Paseo de Isabel II



Plaza de Isabel II



La Catedral



Muelle Reina Victoria

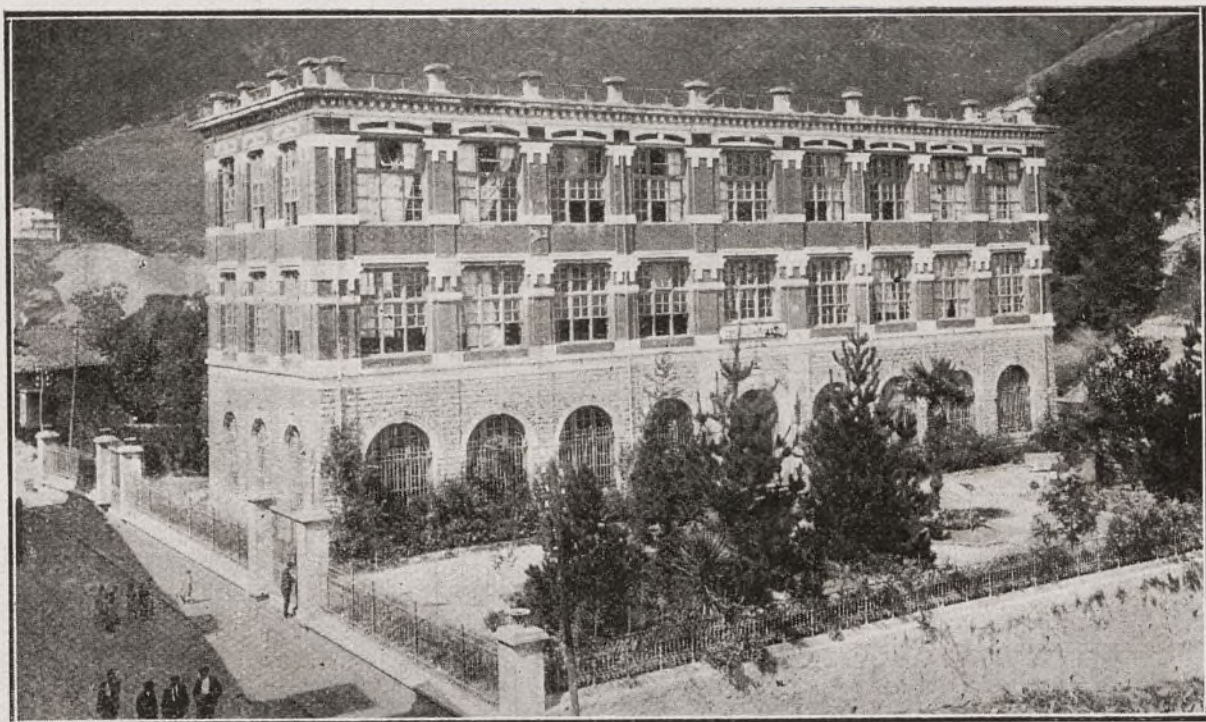
La Exposición de Eibar

RECIENTEMENTE se ha clausurado esta interesante Exposición de Arte e Industrias, que tan visitada ha sido desde su inauguración hasta el día de su clausura.

Ha despertado mucho entusiasmo y causado gran sorpresa las diversas creaciones que el genio eibarrés ha ofrecido en portentoso alarde de facultades para el trabajo, no sólo artístico, sino práctico y perfecto, en las varias manifestaciones de las industrias expuestas.

Así, por ejemplo, visitamos el stand de las máquinas de coser "Alfa", cuyos modelos prodigiosos tanto atrajeron la curiosidad de los visitantes. Esta Sociedad garantiza sus máquinas de coser de todo defecto de construcción y materiales, por diez años, lo que demuestra su perfecta y excelente solidez. La Sociedad "Alfa" ha tenido en cuenta todos los perfeccionamientos mecánicos y manufactureros para fundamentar su crédito industrial, sobre la más alta calidad de sus productos.

Cualquiera de las piezas de que se compone la máquina puede ser sustituida inmediatamente, y hoy aseguramos de un modo definitivo que las máquinas de coser "Alfa" pueden competir con todas las manufacturas más acreditadas del extranjero, siendo su precio muchísimo más barato.



Vista de la Escuela de Armería de Eibar, donde se instaló la Exposición de Artes e Industrias

do preferible para ello una maceta de madera.

También interesó mucho a los visitantes, por ser de gran utilidad, el cambia-pistones "Ideal", que permite colocar y extraer el pistón con un solo golpe de manivela,

Los extractores de cartuchos "Anillo" y el "Universal", que se fabrican también en todos los calibres, de acero templado y bien pulido, fueron justamente ensalzados por su admirable perfección.

Otra de las instalaciones que también fué muy visitada, es la de los Sres. Artamendi y Compañía, S. L., que poseen en Mendara una excelente fábrica, donde se construyen las magníficas hojas de afeitar "El Fénix", primera marca española que puede competir y aun superar en calidad y precio con todas las marcas extranjeras, por cuya razón, todos los amantes de nuestra Patria tenemos el deber de consumir aquellos productos nacionales que han llegado a tal perfección que superan a los fabricados en otros países.

Hoy se fabrican 18.000 hojas diarias teniendo un mercado muy importante en casi todas las Repúblicas americanas y en Filipinas.

Otra instalación, que también fué visitadísima, es la del aparato Rod, aplicable a toda clase de ventanas y puertas vidrieras. Es higiénico y económico. Permite tener abiertas o entornadas, en la posición que se desee, toda clase de vidrieras exteriores o interiores sin peligro a que sean sacudidas por el viento y sobrevenga la rotura de cristales. No es necesario apretar tuercas ni buscar orificios de ajuste. Basta soltar la mano y la vidriera quedará sujeta, rígida y automáticamente.

Se hace indispensable en los hospitales, sanatorios, casinos, academias y colegios y en todos aquellos locales en que se reuna mucha gente y hayan de ser ventilados.

El aparato Rod se halla de venta en todas las buenas ferreterías, y es el ideal del confort moderno.

El éxito de la Exposición no ha podido ser mayor y por ello felicitamos a sus organizadores.



Los Reyes a la entrada de la Exposición

El comercio acepta admirado esta excelente máquina de coser "Alfa", que honra a la Sociedad, y por ello la felicitamos efusivamente, y por ser la primera manufactura española en máquinas de coser.

Otro stand que también nos sorprendió gratamente por sus novedades, ha sido el de los fabricantes de artículos de ferretería Sres. E. Rocandio y Cía. Tanto es así, que las personas Reales, el Sr. Presidente del Consejo de Ministros y otras ilustres personalidades se interesaron vivamente por los nuevos artículos que acaban de lanzar al mercado, haciendo grandes elogios de la inventiva de la mencionada firma. Citaremos entre los muchos y variados artículos que presentaron, la máquina de flejar sistema "Neptun", un nuevo aparato para sostener y transportar el fleje; el cose-cartas, que evita la sustracción y violación de documentos, y el nuevo procedimiento para limpiar las chapas de las cocinas, denominado Sin esfuerzo, que ha llamado poderosamente la atención por su procedimiento rápido y sencillo. Todos los artículos anteriormente citados están patentados debidamente, siendo los únicos fabricantes los señores Rocandio y Compañía.

Don Esteban Sarasúa, que obtuvo medalla de oro y diploma en la Exposición Nacional de Maquinaria de Madrid, en 1925, expone artículos de caza, llamando justamente la atención el recalibrador a husillo "Rápido", que sirve para todos los calibres cambiando solamente de matriz; el recalibrador "Ideal", que funciona a golpe, sien-

estando muy bien ajustado y centrado.

El cambia-pistones "Ego" modelo económico; el Rebordeador Ideal núm. 2, el número 3 y núm. 4, todos estos sirven para todos los calibres cambiando sólo las boquillas su funcionamiento está comprobado.



El Alcalde de Eibar D. Ignacio Arritua X con los diputados Sres. Churrua, por Guipúzcoa y Gaytán de Ayala, por Vizcaya, el primer teniente de alcalde Sr. Oyarzábal y otras autoridades dirigiéndose al Ayuntamiento después de clausurada la Exposición

ESPECTACULOS

La inauguración de la temporada en la *Zarzuela* (Teatro lírico nacional), con el estreno de *La villana*, del maestro Vives y letra de los Sres. Romero y Fernando Shaw, promete ser un acontecimiento. De la obra se tienen excelentes noticias y seguramente alcanzará un éxito estupendo.

El teatro *Reina Victoria* inaugurará la temporada el día 5 de octubre, la compañía de comedias Díaz-Artigas, que dirige D. Manuel Díaz de la Haza y de las que son primeras figuras Josefina Díaz de Artigas y Santiago Artigas, artistas notabilísimos y muy queridos del público.

En el *Cómico*, la compañía Loreto-Chicote, continúa contando por llenos las representaciones de la divertidísima comedia nueva de Luis de Vargas *Los lagarteranos*, cuya interpretación es excelentísima, especialmente por Loreto y Chicote.

En *Chueca* siguen *Las aviadoras* llevando público, obteniendo cada día más éxito la pareja de baile Rosaleda y Pagán en el bolero y charleston que estrenaron recientemente. En breve se anunciarán grandes novedades.

En el *Circo de Price*, continúan representando *Una boda entre gitanos*, y los números de circo que figuran en la importante Compañía, algunos de ellos, que debutaron recientemente y obtuvieron un triunfo extraordinario, así como el alcanzado por Elroy, el hombre de los pies maravillosos.

La compañía de *Lara* ha repuesto "*La hija de la Dolores*", de Fernández Ardavin, obteniendo un gran triunfo la eminente actriz Carmen Díaz.

Con esta obra y la comedia "*Mi mujer es un gran hombre*", que con tanto éxito fué estrenada, ya tiene asegurada la empresa unos cuantos llenos.

En la *Comedia* sigue representándose, a teatro lleno, la saladísima caricatura superrealista ¡Usted es Ortiz!, cuya interpretación es admirable y el público no cesa de reír ni un instante.

En el teatro *Fuencarral* continúa obteniendo muchos aplausos la compañía de

zarzuela, representando, con mucho éxito, las obras más importantes del repertorio antiguo y moderno.

La compañía de Rambal, en *Novedades*, ha estrenado *El Conde de Montecristo*, que obtuvo también un exitazo. En la nueva producción teatral se ha hecho una concreción de los más emocionantes momentos de

rietés, en la que figuran la hermosa estrella *La Preciosilla*, que cada vez está mejor, y las grandes atracciones Dyani y Pedro, Sisters G., la orquesta Mirecki y el gracioso "intermediario". Guillén.

En los cines *Royalty* y *Real Cinema*, se ha estrenado, en el primero, la divertidísima comedia cinematográfica *Un amor ori-*



TEATRO LARA.—Una escena de la comedia «Mi mujer es un gran hombre», que ha obtenido un gran éxito

la obra, los pasajes más sugestivos y las escenas de mayor interés. La presentación escénica es suntuosa, tiene innumerables trucos perfectamente acoplados al drama por el arte ingenioso del gran actor Rambal, y por lo tanto, nada tiene de extraño el éxito clamoroso que ha obtenido *El Conde de Montecristo*.

En la *Latina* la compañía Eugenio Casals ha estrenado la zarzuela en dos actos, el primero dividido en dos cuadros, titulada *La aventurera*, letra del Sr. Tellaeche y música del maestro Rosillo, que obtuvo un gran éxito.

En *Martín*, con *Todo el año es Carnaval* y *Los cuernos del diablo*, tienen "para un rato largo" el teatro lleno, y en *Maravillas*, continúa en *crescendo* la compañía de va-

ginal, creación de Viola Dana, y en el segundo, la última y definitiva versión de la famosa novela de Victor Hugo, *Los Miserables*, que constituye una maravilla.

En el *Cine Madrid*, la encantadora producción *Días de colegio*, estrenada últimamente, obtuvo un gran éxito por su asunto original e interesante.

En breve debutará en *Pavón*, la compañía lírica, de la que forman parte Rosita Rodrigo, Cándida Suárez, Isabel Clemente, Dolores Cortés, Anita Hernández y los señores Aparici, Aguirre, Villa, Lorente y Arteaga. *Los bullangueros*, de Cadenas y González del Castillo, música de Guerrero, será la primera obra que pondrán en escena.

En el *Palacio de la Música* se reanudarán los espectáculos el día 1.º de octubre, habiéndose hecho cargo de la dirección artística de este suntuoso salón, una persona de competencia reconocida, cuyas iniciativas se irán conociendo.

La compañía del *Infanta Isabel* acaba de debutar con la bonita comedia de Tristán Bernard, arreglada por Lepira, con el título de *Mi cocinera*, que ya el año pasado fué muy aplaudida y celebrada, por su gracia finísima y cómicas situaciones. El elegante teatro se vió concurridísimo.

El miércoles, 12 de octubre, debutará en el teatro *Fontalba* la compañía de Margarita Xirgu, con el estreno del romance popular, en tres estampas, original de Federico García Lorca, *Mariana Pineda*. La presentación escénica de dicha obra es de Salvador Dalí.

Durante la temporada, que no terminará hasta el mes de abril, se estrenarán obras de Benavente, Alvarez Quintero, Arniches, Marquina y Fernández Ardavin.

Al estreno de *Mariana Pineda* seguirá el del drama en cinco actos y en verso, titulado *El hijo del diablo*, original del notable poeta Joaquín Montaner.



Vista tomada en Cuenca para la decoración de una obra que se estrenará en breve.



BILBAO

El Instituto Alfonso XIII
y la
Escuela de Comercio

A una feliz iniciativa de la Caja de Ahorros Municipal de Bilbao, debe la invicta villa la construcción de estos dos edificios, que se ha llevado a cabo rapidísimamente, y en las mejores condiciones de emplazamiento, capacidad, distribución y ornato.

En junio del año pasado, esa entidad ofreció a la Diputación de Vizcaya el proyecto de di-



Visita del Rey al Instituto y Escuela, acompañado de las autoridades y de los arquitectos Sres. Basterra y Bastida



Vista panorámica del edificio

Foto. Lux

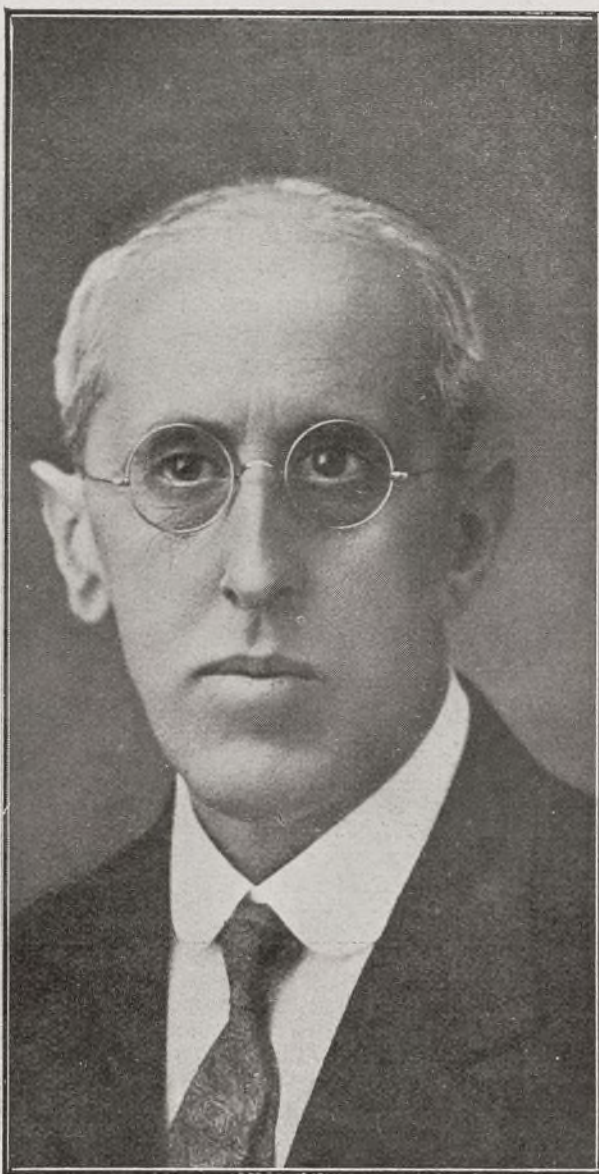
chos edificios, debido a los arquitectos D. Ricardo de Bastida y D. Diego Bastera; y se comprometió a realizarlo, en el plazo de un año, por el precio total de seis millones de pesetas, incluyendo en ese valor el coste de los magníficos terrenos de Zumelzu (elegidos para tal destino), y los gastos todos de construcción, instalaciones y mobiliario.

Aceptada la idea y formalizado el contrato, se comenzaron los trabajos a fines de julio de 1926, y para la misma fecha del corriente año, estaban terminadas las obras e instalaciones, de tal modo, que el primero de octubre próximo, se inaugurarán con todo solemnidad, ambos nuevos nuevos edificios.

Se hallan estos situados en una gran manzana del centro del Ensanche de Bilbao, rodeada por amplias calles y alamedas. La superficie edificable pasa de catorce mil metros cuadrados, de la cual, los edificios, propiamente dichos, ocupan tres mil seiscientos metros; y el Parque Escolar, más de ocho mil ochocientos metros cuadrados.

El Instituto tiene su frente a la calle del Licenciado Poza; la Escuela de Comercio, a la de Elcano; los otros dos lados del rectángulo se hallan cerrados por amplias galerías porticadas.

Constan los nuevos edificios, de sótano y tres pisos superiores. La distribución se adapta a las últimas exigencias de la pedagogía y la higiene; siendo de notar la enorme importancia que se ha dado a los laboratorios, clases prácticas y museos de las distintas materias, a fin de que los alumnos de ambos centros completen sus estu-



D. Ricardo de Bastida, ilustre arquitecto bilbaíno

dios teóricos, con las clases prácticas.

En el sótano se encuentran los roperos (sólo en el Instituto hay mil armarios - roperos individuales, para otros tantos alumnos); el restaurant, cuyo funcionamiento estará a cargo de una Junta de señoras, madres de alumnos; las instalaciones de baños y duchas; los talleres de trabajos prácticos, y la central de calefacción.

En el piso bajo se han emplazado las de Dirección y secretaría, los despachos, clases de dibujo, caligrafía, taquigrafía, mecanografía, etc. Los dos pisos superiores se destinan a las clases generales, laboratorios, museos, salas de estudio, etc.

En el ángulo que forman estos dos edificios, hay un gran Salón Paraninfo, común para ambos, con una altura de dos pisos y una capacidad para mil trescientas personas.

La construcción es de hormigón armado, en suelos y entramados verticales; de sillería natural y piedra artificial, sus fachadas; las escaleras, de mármol; los pavimentos, de mármol, de grés y de pasta sin juntas, según los sitios; los zócalos, de mármol y de azulejo; y todo construido con materiales de gran duración y resistencia, agradable aspecto y reducido coste de conservación.

El exterior, tiene carácter monumental; dominan las grandes líneas, se acusan perfectamente los distintos cuerpos, por cuyos medios se ha conseguido un efecto de gran monumentalidad y al propio tiempo de gran sobriedad ornamental; aspecto que armoniza muy bien con el destino de estos hermosos edificios.

El coste del terreno ha sido de dos millones seiscientas



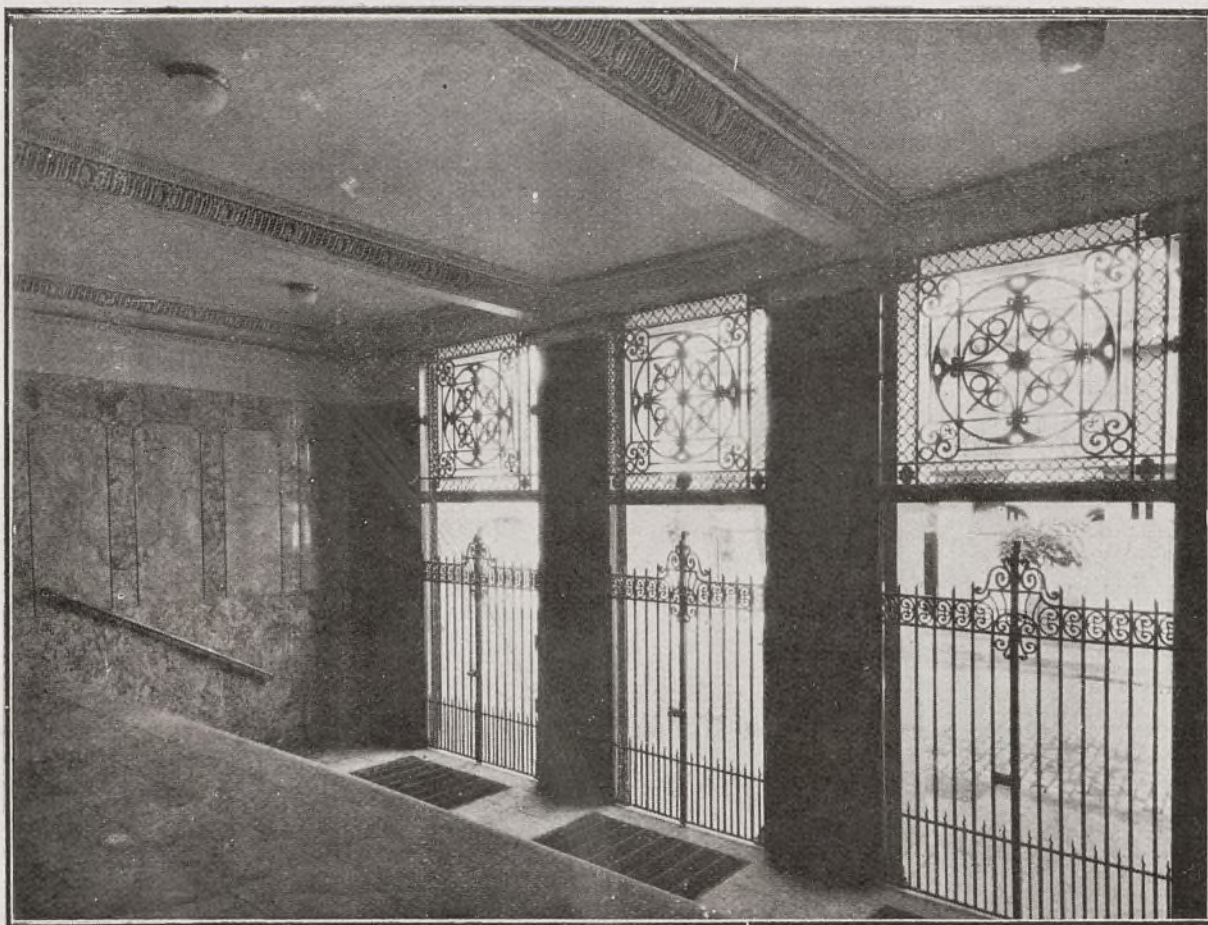
Vista de las grandes galerías porticadas

mil pesetas. Las construcciones, instalaciones y mobiliario han importado tres millones cuatrocientas mil pesetas. Dando, por tanto, para cifra del coste total, la de seis millones de pesetas.

No terminaremos estas líneas sin enviar nuestra sincera felicitación a los ilustres arquitectos Sres. Bastida y Basterra, por su admirable proyecto y excelente dirección.

Un nuevo triunfo de la Caja de Ahorros Municipal

La construcción de este soberbio edificio constituye un nuevo triunfo para la Caja de Ahorros Municipal de Bilbao, pues a esta importante entidad debe la industriosa capital una nueva obra hermosa en todos sus aspectos, o sea por su carácter monumental, por el fin a que se destina y por la saludable enseñanza que encierra la demostración palpable, hecha a la vista del público, de lo que puede lograrse merced a un esfuerzo tenaz bien encauzado por una estrecha disciplina. El nuevo Instituto de Segunda Enseñanza, que lleva la advocación de nuestro Monarca, es un edificio grandioso, de severas líneas, que embellece uno de los lugares más céntricos de la zona del ensanche de Bilbao; su capacidad calculada para las necesidades futuras, permite dotar a aquel Centro de enseñanza, de las instalaciones, servicios y recreos con que deben contar los establecimientos de su clase. Desde luego, por la perfección de su fábrica, por la majestad de su continente y por sus condiciones pedagógicas, ha de figurar a la cabeza de los Institutos nacionales. Y si a esto se añade la rapidez sorprendente con que se ha levantado la construcción, puesto que en ello sólo se han invertido 15 meses, contrastando así la actividad de los iniciadores con la abulia discutidora de cuantos malgastaron el tiempo, los años mejor dicho, encendiendo la polémica con fantasías de su imaginación empenachada, se comprenderá el agradecimiento profundo que hoy siente aquel pueblo trabajador por la empresa tan felizmente ejecutada por la Caja de Ahorros Municipal de Bilbao, a la que, cada día más, admira y quiere el vecindario de la gran urbe y en



Rejas y verjas construídas en la acreditada casa Pedro de Otaduy, así como la artística barandilla de las escaleras

general de todos los pueblos de la provincia.

La Casa Ribechini

Esta importantísima Casa, fundada en 1887, ha sido la encargada de toda la obra de mármol en el magnífico edificio de que nos ocupamos en esta información. En los 40 años que lleva trabajando ha ejecutado numerosísimas e importantes obras que la han valido justa fama como artistas y gran crédito por seriedad, esmero y actividad. Posee en Deusto unos magníficos talleres mecánicos de serjería, marmolería, cantería, talla y escultura que llaman justamente la atención, empleándose en los mismos todos los aparatos y maquinaria más moderna.

La Casa Ribechini se dedica también a la importación de mármoles y piedras del país y extranjero, y posee en sus almacenes grandes "blocs" y tableros de mármol y piedras, admitiendo contratos para toda clase de obras de marmolería, cantería, talla y escultura, así como en trabajos artísticos de gran decoración y cimiterio, estando en la actualidad construyendo un gran panteón propiedad de D. Horacio Echevarrieta.

Los Sres. Ribechini, hombres jóvenes e inteligentes, conocedores como

pocos de cuanto se refiere a la industria marmolera, están en condiciones de ejecutar, como nadie, este género de trabajos, tanto por su competencia como por los elementos con que cuentan. En su domicilio, en Bilbao, Concha, 23, tienen instalada también una exposición de algunos de sus trabajos de escultura, principalmente.

Felicitemos sinceramente a la Casa Ribechini por los trabajos admirablemente ejecutados en este grandioso edificio, así como por las artísticas esculturas que tuvimos el gusto de admirar en sus talleres.

Pedro de Otaduy

Ha hecho todos los trabajos correspondientes a su ramo, en este edificio y en los de la señora viuda de Chávarri, Marqués de Acillona, señor Lezama Leguizamón, D. Ricardo Power, Caja de Ahorros Municipal, Banco de Comercio, Caja de Ahorros Vizcaina, Banco Urquijo Vascongado, Escuelas Municipales de Achuri, Escuelas Municipales de Indauchu, Escuelas de Altos Hornos de Vizcaya, Grupo de casas de la Caja de Ahorros Municipal y Gobierno civil. Las oficinas y talleres están establecidos en Bilbao, Alameda de Recalde, 47, y Recacoeche, 10, frente a la Alhóndiga Municipal.



Talleres de marmolería de la Casa Ribechini, en Deusto



Taller de herrería y cerrajería mecánica de Pedro de Otaduy

Colaboradores en la construcción de este magnífico edificio

ENTRE los contratistas que han colaborado principalmente en la construcción de este magnífico edificio, destinado a Instituto y Escuela de Comercio, citaremos en primer término a los inteligentísimos y competentes ingenieros Sres. Gamboa y Domingo, encargados de la obra de hormigón armado, cuya Sociedad es bien conocida en todas partes por la importancia de las obras que ha realizado desde hace cerca de diez y siete años, y cuyo crédito y fama aumentan de día en día.

La Casa A. Deprit, que goza de gran reputación, siendo conocidísima en todo el Norte de España, ha sido la encargada del suministro de toda la cristalería, lunas, etc.

La importante Casa Ribechini, de la obra de marmolería, y de sus talleres nos ocupamos anteriormente.

GAMBOA Y DOMINGO (S. en C.)

INGENIEROS

CONSTRUCCIONES GENERALES

HORMIGON ARMADO

MATERIALES DE CONSTRUCCION

RICARDO DE IREZABAL

AZULEJOS - MOSAICOS - TEJAS VIDRIADAS - ESCAMAS PARA CUPULAS

Representante exclusivo en Vizcaya de las importantes Casas

J. ROMEU ESCOFET (Barcelona)

CERAMICA SANITARIA, S. A. Hernani (Guipúzcoa)

Diputación, 3 Teléfono núm. 1500 BILBAO

TALLERES DE HOJALATERIA

INSTALACIONES
SANITARIAS

Estévez Gomendiorrutia

HERMANOS

Antes PEDRO Y JOSE

BILBAO

Colón de Larreátegui, 23 - Teléf. 1082

TALLER DE HOJALATERIA

Construcción y Reparación de toda clase de
obras de cinc y plomo

CUBIERTAS DE EDIFICIOS

Instalación de aparatos sanitarios y tuberías
para agua, gas, etc. Presupuestos gratis

MIGUEL DE ZAMALLOSA

Espartero, núm. 20. - Teléfono 209. - BILBAO

MUEBLES - TAPICERIA - DECORACION

ARANA Y BENGOCHEA

Sucesores de Julián de Celaya

Fábrica:
Fica, 27
Teléf. 9877

Despacho y Exposición:
Artacalle, 52 y 54
Teléf. 9255

BILBAO

Don Pedro Otaduy, de las barandillas de escaleras, rejas, verjas y cerrajería en general, ha trabajado mucho y bien en esta importante obra, publicando una fotografía de las rejas y verjas, muy artísticas y sencillas, que ha construido para las puertas principales y que producen un magnífico efecto.

Don Ricardo de Irazábal ha suministrado al Instituto, en su totalidad, azulejos, baldosín fino, vierteaguas y teja barnizada.

El contratista de obras D. Sebastián Su-

biñas ha sido el encargado de toda la obra de albañilería, y los Sres. D. Eustasio Legórburu y D. Domingo Castañares, de las obras de cantería.

Los Sres. Estévez Gomendiorrutia, Hermanos (antes Pedro y José), se han encargado de las instalaciones sanitarias y de una parte de lo concerniente a la hojalatería.

Don Miguel de Zamallosa también ha trabajado en lo concerniente al mismo ramo, y todos han puesto el mayor celo y activi-

SEBASTIAN SUBIÑAS

CONTRATISTA DE TODA CLASE
DE OBRAS DE ALBAÑILERIA

Alameda de Recalde, núm. 22 - 4.º :: BILBAO

DOMINGO CASTAÑARES

CONSTRUCTOR DE OBRAS DEL RAMO DE CANTERIA
BILBAO

:: San Vicente, número 5 - 5.º derecha ::

EUSTASIO LEGÓRBURU

CONSTRUCTOR DE OBRAS

ESTUDIOS - PROYECTOS

:: PRESUPUESTOS ::

Múgica y Butrón, núm. 4 - 2.º Teléfono 360 -- BILBAO

A. DEPRIT

BERASTEGUI, NUM. 2

BILBAO

□ □

GRANDES ALMACENES
DE VIDRIOS EN TODAS
CLASES Y ESPESORES

ESTRIADOS
IMPRESOS

BALDOSAS LISAS
Y PRISMATICAS

VIDRIO ARMADO

□ □

ROTULOS EN MARMOGRABADO
LUNAS EN BLANCO Y ESPEJO
VIDRIERAS ARTÍSTICAS

dad para conseguir terminar las obras con la mayor perfección y exactitud.

En lo que se refiere al mobiliario, la casa de los Sres. Arana y Bengoechea ha dado pruebas de su buen gusto artístico, construyendo muebles adecuados, de gran solidez, prácticos y elegantes.

De dichas importantes casas y de algunos de los contratistas principales publicamos el anuncio en esta misma página, enviándoles también nuestra felicitación por ser colaboradores en la obra de tan notable edificio.

INDUSTRIAS VASCONGADAS

Fábrica de tejidos «LOS PIRINEOS» en Hernani

UNA de las industrias que más llamaron nuestra atención por el esmero, buen gusto e importancia de su trabajo, es esta hermosa fábrica de tejidos, situada en Hernani y que puede competir con las mejores de España y del extranjero.

Fué fundada hace 12 años por su actual propietario don Santiago Carrero, persona amabilísima que posee grandes dotes de inteligencia y extraordinarias aptitudes mercantiles e industriales.

Los telares de la fábrica ocupan la planta baja donde también se hallan instaladas las oficinas, y en los pisos altos los talleres con aplicaciones diversas donde se fabrican tantos y tan variados primores.

Trabajan unos ciento sesenta operarios, la mayor parte mujeres. La parte técnica idea los dibujos, las combinaciones, que son como si dijéramos el estilo, fantasía y buen gusto de la Casa.

Tuvimos ocasión de ver telas riquísimas para vestidos de señora; abrigos, jerseys, echarpes, capas, etc. que eran verdaderas preciosidades. Muchos de estos artículos de gran novedad, los hemos visto en los telares en un estado primitivo, cuando sólo



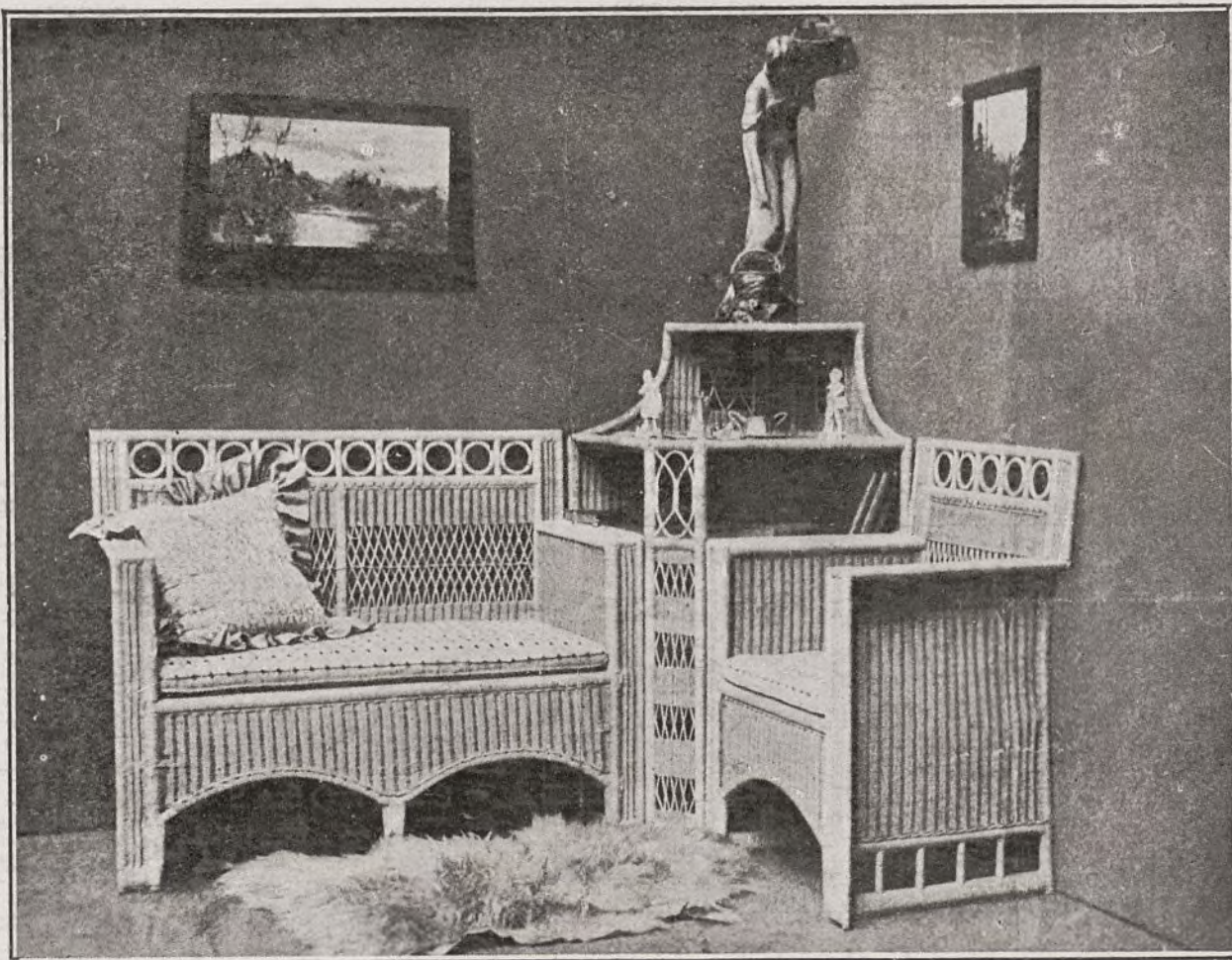
HERNANI.—VISTA DE LA FABRICA DE TEJIDOS Y DEL ARTISTICO CHALET DEL SR. CARRERO

eran hebras brillantes de sedas encarnadas, verdes, grises, azules, de todos los colores. Cada dibujo, cada adorno de estos tejidos ya en la tela, a nosotros que no somos competentes, pero sí impresionables, nos parecía un milagro prodigioso.

D. Santiago Carrero, nos explica la utilidad de estos grandes rollos de lana y de

seda y las particularidades que tiene el trabajo, su coste, etc., siendo el tejido de los Pirineos la especialidad de la Casa.

Fabrican mucho para Cataluña y para todas las provincias de España, pudiendo asegurarse que esta hermosa fábrica no tiene que envidiar a ninguna de sus similares de España, ni del Extranjero.



ZALBA y COMPAÑIA (S. en C.)

Gran fábrica de objetos de
mimbre, junco y médula
DEVA (Guipúzcoa) ESPAÑA

EXISTEN en Deva algunas industrias de cierta consideración, especialmente la de muebles de junco médula, cuyas principales fábricas tuvimos el gusto de visitar llamándonos grandemente la atención por el buen gusto, estilo elegante y esmerada construcción los trabajos de la acreditada fábrica de los señores Zalba y Compañía, S. en C., cuya especialidad en esta clase de muebles médula y junco esmaltado se distingue especialmente por el buen gusto de las combinaciones, elegancia y arte que preside en todos los trabajos que se realizan en esta importantísima casa, que es, sin duda alguna, la mejor y la que pone mayor cuidado en su manufactura.

Felicitemos a los señores Zalba y Compañía y les deseamos vivamente el progreso de su acreditada industria.

FABRICA NACIONAL DE BASCULAS AUTOMATICAS

Y

ARCAS PARA CAUDALES

S. TORNER Y C.^{IA}

FUNDADA EN 1880

BASCULAS PUENTES : - : PROYECTOS Y PRESUPUESTOS GRATIS

Dirección Postal

:-:

Apartado 273

:-:

BILBAO

Ayuntamiento de Madrid