

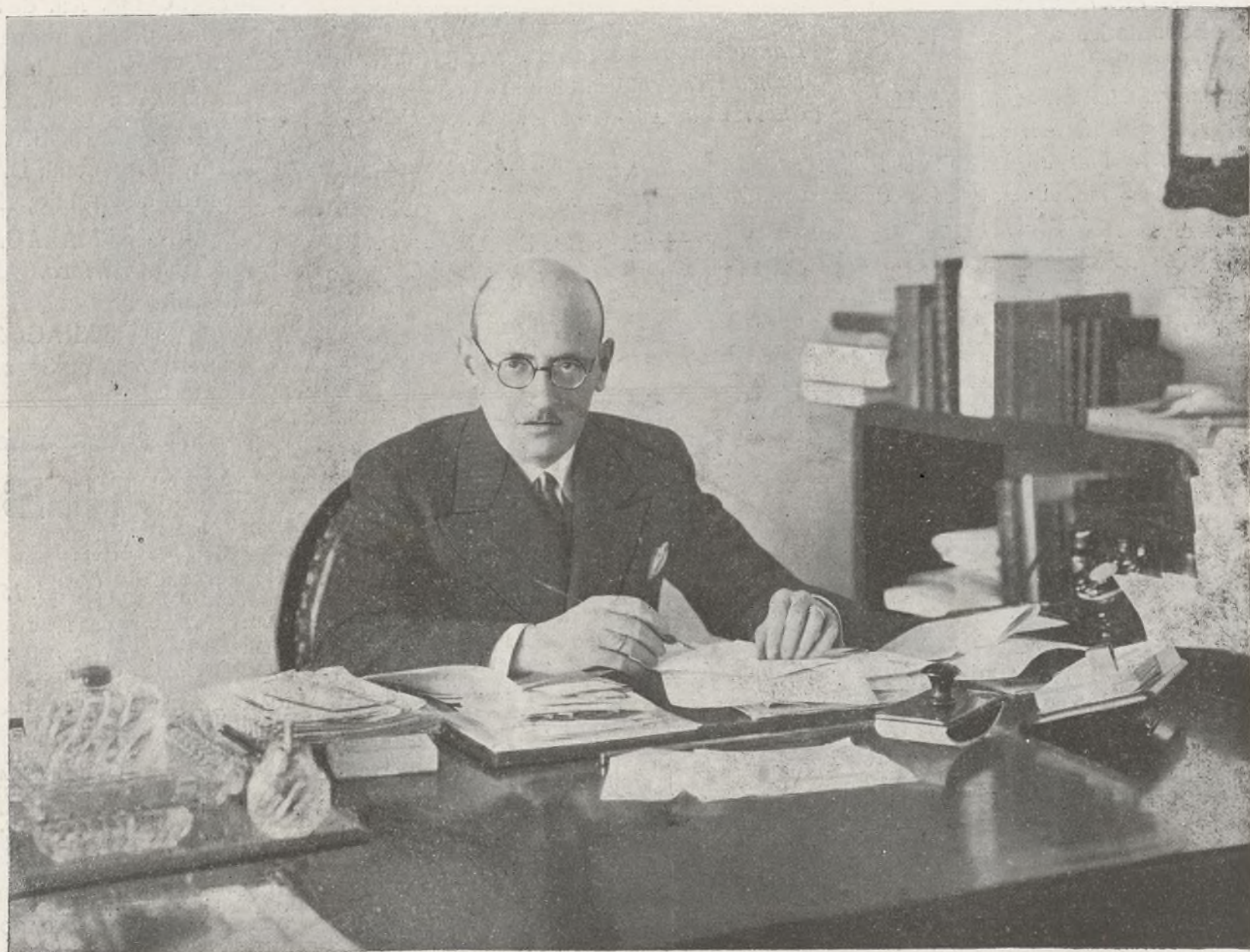
92/4

# LA ILUSTRACIÓN MODERNA

REVISTA IBERO-AMERICANA  
ECONOMIA-FINANZAS-TURISMO

92/4

VENEROTECA MADRID



DON FRANCISCO BELDA  
Secretario general del Banco de España.

MADRID

DIRECCIÓN: VICENTE BLASCO IBÁÑEZ, 9, PRIMERO  
TELÉFONO 40.729  
Sucursal: Preciados, 17.



# INDICADOR DE LA BANCA Y SEGUROS

## BANCOS (Madrid).

	Teléfonos.
Banco de Bilbao. Alcalá, 16...	12866
Banco de Construcción, S. A.	
Jnan Bravo, 81.....	53840
Banco de Crédito Industrial.	
Carrera de San Jerónimo, 34.	18212
Banco de Crédito Local de España. Paseo del Prado, 4.	12850
Banco de España. Calle de Alcalá.....	11110
Banco Español del Río de la Plata. Alcalá, 57.....	11040
Banco Hipotecario. Paseo de Recoletos, 12.....	51610
Banco Hispano - Americano.	
Plaza de Canalejas, 1.....	12963
Banco Hispano de Edificación.	
Av. <sup>a</sup> de Eduardo Dato, 16...	11270
Banco Internacional de Industria y Comercio. C. <sup>a</sup> S. J. <sup>o</sup> , 43.	11092
Banco Mercantil e Industrial.	
Avenida de Pi y Margall, 12.	92941
Banco Urquijo. Alcalá, 49....	12840
Banco de Vizcaya. Nicolás María Rivero, 8 y 10.....	11177
Crédit Lyonnais. Alcalá, 8....	11180
Consejo Superior Bancario.	
Plaza de las Cortes, 3.....	16607

## BARCELONA

Banco de la Propiedad.
Banco Urquijo Catalán. Pelayo, 42.
BILBAO
Banco de Bilbao.
Banco Urquijo Vascongado. Plaza Circular, 1.
Banco de Vizcaya. Plaza Circular.
Sucursal del Banco de España.
GIJÓN
Banco Gijonés de Crédito. Calle Corrida.
Banco Minero e Industrial de Asturias. (filial del Banco Urquijo).
LA CORUÑA
Banco de La Coruña.
Banco Pastor.
OVIEDO
Banco Asturiano de Industria y Comercio.
Banco Herrero. Calle de Fruela.
Sucursal del Banco de España.
PAMPLONA
Crédito Navarro.
SAN SEBASTIÁN
Banco Urquijo de Guipúzcoa.
SANTANDER
Banco Mercantil.

## SEGUROS (Madrid).

	<u>Teléfonos.</u>
<i>Adriática</i> , Comp. <sup>a</sup> de Seguros.	
Avenida de Pi y Margall, 17.	14730
<i>Cantabria</i> . Sevilla, 12 y 14...	15014
<i>Compañía Hipotecaria</i> (antes Cooperativa). P. <sup>a</sup> Sta. Ana, 5.	19554
<i>España</i> (S. A). Avenida de Dato, 8.....	19876
<i>Phönix in Wieu</i> (El Fénix Austriaco). Zorrilla, 19.....	21918
<i>L'Abeille</i> . Serrano, 5.....	52337
<i>La Equitativa</i> (Fundación Rosillo). (Alcalá, 71).....	55745
<i>La Mundial</i> . P. <sup>a</sup> G. <sup>a</sup> Hernánd., 2	15374
<i>La Sud-América</i> . Plaza de Cánovas, 4.....	16918
<i>Minerva</i> . Comp. <sup>a</sup> An. <sup>a</sup> de Segu- ros. Av. <sup>a</sup> de Pi y Margall, 16.	17540
<i>Omnia</i> . Paseo de la Caste- llana, 1.....	42305
BILBAO	
<i>Sun</i> . Director general, D. Luis Basterra.	
Alameda de Urquijo, 12.	
MÁLAGA	
<i>El Fénix Austriaco</i> . Alameda de Pablo Iglesias, 46.	
ZARAGOZA	
<i>Banco Aragonés de Seguros</i> .	



## BANCO HIPOTECARIO DE ESPAÑA

Paseo de Recoletos, 12. - MADRID

**PRÉSTAMOS AMORTIZABLES con PRIMERA HIPOTECA**, a largo plazo, sobre fincas rústicas y urbanas hasta el 50 por 100 de su valor, con facultad de reembolsar en cualquier momento, total o parcialmente, el capital que se adeude

En representación de estos préstamos emite **cédulas hipotecarias** al portador con exclusivo privilegio. Estos títulos son los únicos valores garantizados por PRIMERA HIPOTECA sobre fincas de renta segura y fácil venta, que representan más del doble del capital nominal de las cédulas en circulación, teniendo como suplemento de garantía el capital social y sus reservas. Se cotizan como valores del Estado y tienen carácter de efectos públicos, no habiendo sufrido alteraciones importantes en su cotización, no obstante las intensas crisis por que ha atravesado el país.

Se negocian todos los días en las Bolsas de España en grandes partidas; se pueden pignorar obteniendo un porcentaje elevado de su valor nominal a módico interés. El Banco Hipotecario **admite en depósito sin percibir derechos de custodia**; comunica al depositante su amortización; se encarga de su negociación, bien directamente o por medio de los Bancos, corredores de Comercio y agentes autorizados de la localidad. Resulta, por tanto, un valor de cartera de máxima garantía, indispensable en Sociedades, Corporaciones y particulares.

**PRÉSTAMOS ESPECIALES PARA EL FOMENTO DE LA CONSTRUCCIÓN** en poblaciones de importancia, bien a corto o a largo plazo.

**ADMITE CUENTAS CORRIENTES con interés.** Tiene establecido un Negociado especial de **apoderamientos e informes**, con carácter GRATUITO para representar a los prestatarios de provincias en toda la tramitación del préstamo, mediante poder otorgado al efecto.



*Hyos de Pablo España*  
Cosecheros y Exportadores de Vinos  
Regulador de Vinos y Caudas

CASA FUNDADA EN EL AÑO 1870  
FABRICA DE ANISADOS - LICORES  
ALCOHOL DE VINO - ORUGO  
ACEITES DE OLIVA

VILLAVA  
Navarra

## BANCO DE BILBAO

FUNDADO EN 1857

Capital social: 100.000.000 de pesetas.  
Capital emitido desembolsado. pesetas 69.750.000  
Reservas..... 86.679.449,11 { Ptas. 156.429.449,11  
BALANCE PESETAS: 4.179.224.321,20  
Domicilio social: BILBAO III Dirección telegráfica: BANCBAO.  
Claves: Petersons 3.<sup>a</sup> = PETCO = Particulares.

ALBACETE, ALCOY, ALGORTA, ALICANTE, ALMERIA, ARANDA DE DUERO, ASTORGA, BADAJOZ, BARACALDO, BARCELONA, BARCELONA (Agencia A), BARCELONA (Agencia B), BERMEO, BILBAO (Gran Via), BRIVIESCA, BURGOS, CASTRO-URDIALES, CORDOBA, CORUNA, DURANGO, ELIZONDO, ESTELLA, GERONA, GIJON, GUERNICA, JEREZ DE LA FRONTERA, LAS ARENAS, LAS PALMAS, LEON, LEQUEITIO, LERIDA, LERMA, LOGROÑO, LONDRES, MADRID, MADRID (Agencia A), MADRID (Agencia B), MADRID (Agencia C), MADRID (Agencia D), MÁLAGA, MEDINA DE POMAR, MELILLA, MIRANDA DE Ebro, MURCIA, ORDUSA, PALENCIA, PAMPLONA, PARIS, PENARROYA - PUEBLONUEVO, PONFERRADA, REINOSA, REUS, ROA DE DUERO, SABADELL, SAGUNTO (Puerto), SALAMANCA, SANGÜESA, SAN SEBASTIAN, SANTA CRUZ DE TENERIFE, SANTANDER, SEVILLA, TAFALLA, TANGER, TARRASA, TOLEDO, TUDELA, VALDEPEÑAS, VALENCIA, VALENCIA (Puerto), VIGO, VITORIA, ZAMORA, ZARAGOZA.

### TIPOS DE INTERES

Desde 1.<sup>o</sup> de julio de 1933, y a virtud de la norma del Consejo Superior Bancario, de observancia general y obligatoria para toda la Banca operante en España, este Banco no podrá abonar intereses superiores a los siguientes:

I. CUENTAS CORRIENTES: A la vista, 2 % anual.  
II. OPERACIONES DE AHORRO: a) Libretos ordinarios de ahorro, de cualquier clase, tengan o no condiciones limitativas, 3 y 1/2 % anual.  
b) Imposiciones: Imposiciones a plazo de tres meses, 3 % anual; Imposiciones a seis meses, 3,60 % anual; Imposiciones a doce meses o más, 4 % anual. Regirán para las cuentas corrientes a plazo los tipos máximos señalados en esta norma para las imposiciones a plazo.

### PRINCIPALES OPERACIONES EN ESPAÑA

Giros, transferencias, cartas de crédito, órdenes telegráficas sobre todos los países del mundo.  
Descuentos, préstamos, créditos en cuenta corriente sobre valores y personales. Aceptaciones, domiciliaciones y créditos comerciales en Bilbao, Barcelona, Madrid, París, Londres, Nueva York, etc., para el comercio de importación en condiciones limitadas a los cuentacorrentistas.  
Descuento de letras, documentarias y simples, por operaciones del comercio de exportación.  
Préstamos sobre mercancías en depósito, en tránsito, en importación y en exportación.  
Operaciones de Bolsa en las de Bilbao, París, Londres, Madrid, Barcelona, etcétera. Compraventa de valores.  
Depósitos de valores, cupones, amortizaciones, conversiones, canjes, renovaciones de hojas de cupones, empréstitos, suscripciones, etc.  
Cuentas corrientes e imposiciones en moneda extranjera.  
Negociaciones de francos, libras, dólares, etc.; afianzamiento de cambio extranjero.

### EN PARIS Y LONDRES:

El BANCO DE BILBAO en Londres, único Banco español que opera en Inglaterra, y la Sucursal de París actúan, ante todo, para fomentar y facilitar el comercio anglo-español y franco-hispano, dedicándose toda su atención y efectuando todas las operaciones antedichas, y de un modo especial el servicio de aceptaciones, domiciliaciones, créditos comerciales, cobros y pagos sobre mercancías, en condiciones muy económicas.  
Las operaciones de cambio, Bolsa, depósito de títulos, forman parte de la actividad de dichas Sucursales, las que, a petición, remitirán condiciones detalladas.



# LA ILUSTRACIÓN MODERNA DE ECONOMÍA Y FINANZAS

DIRECCIÓN: Vicente Blasco Ibáñez, 9. — Sucursal: Preciados, 17.

Teléfono 40.729.

Madrid. — Agosto de 1933.

Año VII. — Núm. 71.



ÁVILA: Una vista desde el Arco del Rastro.



# CRÓNICA FINANCIERA

Nuestra Bolsa sigue la trayectoria que dimos a conocer en la crónica anterior, sin que, por el momento, ni en un futuro inmediato se llegue a vislumbrar un sacudimiento del marasmo existente en la contratación actual que indique ciertas posibilidades favorables.

La clientela, casi en su totalidad, ha abandonado toda actividad bursátil y ha optado por disfrutar de la temporada de veraneo, libre de preocupaciones, toda vez que la postura en que se halla la Bolsa hace muy difícil, por no decir imposible, la realización de utilidades.

La nota más destacable de la actuación del mercado en el transcurso del presente mes corresponde al departamento de Fondos Públicos. Como en tantas otras ocasiones, hemos anticipado nuestra opinión en una de nuestras crónicas sobre el más importante de los factores que pudiera afectar seriamente a dichos valores en un próximo futuro, y adelantábamos algunas de las probables causas que pudieran motivar la creación de una nueva carga en los valores del Estado. Muchas plumas autorizadas se han movido después en este sentido, y hasta la voz de un personaje político se ha dejado oír para señalar futuros sacrificios necesarios en los tenedores de los títulos citados.

Todas estas opiniones y comentarios han tenido su eco en Bolsa, originando la natural reducción en el volumen de negocio, al mismo tiempo que los tipos de las diferentes emisiones han sufrido descensos de relativa importancia.

El ministro de Hacienda no ha desmentido todavía los rumores que han circulado últimamente sobre la probable creación de nuevos impuestos que afecten a los Fondos Públicos, y como la duda subsiste, sus consecuencias siguen reflejándose en las diarias cotizaciones.

En el grupo de Valores industriales y de transporte sigue imperando la desgana del elemento comprador, la cual se traduce en una paralización casi absoluta de la contratación y un largo estacionamiento de tipos de cotización. Únicamente, los Nortes y Alicante ofrecen contados días de negocio a impulso de las oscilaciones que registra el mercado catalán, lo cual da lugar a que pueda aprovechar el arbitraje algunas pequeñas diferencias; pero la mayoría de los restantes valores permanecen en una desesperante pasividad ante la falta de interés de la oferta y de la demanda.

El valor que atrae siempre toda la atención del elemento especulador, los Explosivos, nos ha ofrecido durante todo el mes un corro depauperado, falto de orientación y en un constante confusionismo, motivado por las extravagantes características que presenta la suscripción de las acciones de la Sociedad filial, las cuales tienen la virtud

de levantar unánimes y razonadas protestas de los accionistas de dicha Sociedad, puesto que todo hace indicar que se está jugando con sus intereses, que son tan sagrados como los de los Consejeros.

Seguramente, si repasamos las características que intervienen en la emisión de diferentes clases de valores que se hayan destacado por sus condiciones de suscripción nada vulgares, no tropezaremos con un caso semejante al de la emisión de acciones de la «Incomi», filial de Explosivos. Las más curiosas condiciones son las siguientes: Cada acción de Explosivos da derecho a suscribir una acción de la filial, la cual es entregada con la misma numeración que el título de Explosivos, pues son consideradas como indivisibles; es decir, que si un accionista de Explosivos desea vender sus acciones tiene que vender al mismo tiempo las de la filial. Después ocurre algo peregrino que no será posible que subsista por mucho tiempo. Una vez efectuada la suscripción entregan un resguardo provisional representativo del total de las acciones de la filial suscritas, y este resguardo no se puede transferir a varias personas o fraccionarlo en determinados grupos de acciones; es decir, se imposibilita, en la mayor parte de los casos, la venta de acciones de Explosivos, puesto que es preciso poseer el número exacto de acciones que solicita el comprador, toda vez que es imposible fraccionar el resguardo de las acciones de la

«Incomi». Con tal motivo, se dan casos de accionistas de Explosivos poseedores de 500 ó 1.000 acciones que no pueden realizar ni un solo título, aunque necesiten con urgencia del dinero, pues se ven precisados a ofrecer todo el lote de acciones, y, como es natural, eso no es posible, ni es norma bursátil, ni se puede hallar comprador en esas condiciones. Todas estas anomalías han ocasionado una paralización absoluta en la contratación de los títulos citados al mismo tiempo que han sufrido un retroceso de más de 20 enteros.

Como los malabarismos financieros a que se ha entregado el Consejo de Explosivos originan sensibles quebrantos a los intereses de los accionistas, se han originado enérgicas protestas a fin de que cese lo antes posible tal estado de cosas.

Se hace preciso que sean entregados lo antes posible los títulos definitivos de la Sociedad filial, o, de lo contrario, que sea autorizado el fraccionamiento de los resguardos provisionales, pues es algo inconcebible que una determinada Sociedad pueda dictar determinadas disposiciones que de hecho impide a sus accionistas realizar sus títulos en el momento que convenga a sus intereses.

\*\*\*

El problema político aparece bastante confuso en su orientación, y aunque, por las últimas actuaciones parlamentarias, se pueden apreciar las insuperables dificultades con que tropieza la permanencia del Gobierno en el Poder, que hacen preumir una crisis, en Bolsa se muestran los asiduos bastante escépticos, y los cursos no recogen, como en distintas ocasiones, el optimismo que tal hecho pudiera dar lugar. Son muchas las falsas alarmas habidas en esta temporada, y ahora se espera a que hablen los hechos.

MATÍ-VILLA

21-8-33.

## CÉDULAS HIPOTECARIAS

Nueva puesta en circulación.

La Junta Sindical de la Bolsa de Madrid avisa que el Banco Hipotecario de España participa haber puesto en circulación 500 cédulas hipotecarias al 5,50 por 100, de 500 pesetas nominales cada una, de la emisión de 15 de abril de 1932, señaladas con los números 158.951 a 159.450, así como 1.500 cédulas hipotecarias al 6 por 100, de 500 pesetas nominales cada una, de la emisión de 13 de enero de 1933, señaladas con los números 835.001 a 836.500, que se incluyen desde el 18 del actual en el *Boletín de Cotización Oficial*, entre los efectos públicos.

## UNIÓN ELÉCTRICA MADRILEÑA

Servicio de Obligaciones 6 por 100.—  
Emisiones años 1923 y 1926.

A partir del día 1.º de Septiembre próximo, se pagarán contra cupón núm. 21 de las Obligaciones 6 por 100 emitidas en 1923, y contra cupón núm. 16 de las Obligaciones 6 por 100 emitidas en 1926, los intereses vencimiento 1.º de Septiembre, de las que tiene esta Sociedad en circulación, a razón de pesetas 15, libres de todo impuesto.

Este servicio se efectuará en Madrid Oficinas de la Sociedad, Avenida del Conde de Peñalver, núm. 23, y Banco Urquijo; en Bilbao, Banco Urquijo Vascongado; en Barcelona, Banco Urquijo Catalán; en San Sebastián, Banco Urquijo de Guipúzcoa; en Gijón, Banco Minero e Industrial de Asturias; en Granada, Banco Urquijo (Agencia de Granada), y en Sevilla, Banco Urquijo (Agencia de Sevilla).

Madrid, 26 de Agosto de 1933.—  
Valentín Ruiz Sanéu, Consejero y Director-Gerente.



## DESPUÉS DE LA CONFERENCIA DE LONDRES

El fracaso de los acuerdos.—La cuestión de las deudas.—El problema monetario.

Los jefes de las principales Delegaciones de las naciones representadas en la Conferencia económica mundial han manifestado su desilusión ante los escasísimos resultados obtenidos de la famosa Conferencia. Sólo algunos países, entre ellos, España, según sus delegados, han obtenido algunas ventajas, sin que se precisen los términos de ellas; en general, el fracaso más rotundo han sido los resultados de la Conferencia. El Dr. Schacht ha dicho que es el sistema el que ha fracasado. La idea de reglamentar las condiciones de 64 países se ha demostrado que es impracticable.

No es posible ir en busca de una estabilidad cuando en el mismo período de la Conferencia se ve que hay países que hacen de la tendencia contraria una posición de respiro en sus tribulaciones económicas. ¿Posibilidad de otra Conferencia? No parecen muy posibles, a no ser las de una Conferencia americana sin los yanquis. Mientras no hayan recuperado alguna estabilidad económica las respectivas naciones que han tomado parte en la de Londres, es inútil convocar otra Conferencia. La buena voluntad no es suficiente para hacer una labor práctica. Es preciso una base de confort moral y económica, del que ahora están muy lejanas la mayoría de las naciones que forman el grupo director. Y la prueba la han ofrecido las discrepancias de cada una de ellas. Los Estados Unidos de Norteamérica, en el aspecto de la estabilización. Inglaterra, en lo que afecta a la cuestión arancelaria. Francia, en relación con otros temas no menos sustanciales. Y siempre sobre el ambiente la misma interrogación: el problema de las deudas.

La Conferencia de Londres, en vista de su fracaso, no volverá a reunirse. La crisis sigue latente; la situación sigue siendo la misma. Las naciones afectadas por las crisis y las deudas no tendrán más remedio que ir a un reajuste, llegando a la batalla que ya se anuncia de la guerra entre América del Norte y la Vieja Europa y que no se jugará más que sobre la base de los monedas. Estamos, pues, a la vista de la formación de tres grupos o bloques monetarios: el del dólar, el de la libra esterlina y el del franco, cabeza de las monedas del bloque oro. La actuación de estos bloques, que tendrían cada uno su política monetaria propia, significa la formación de esos tres agrupamientos de naciones. Nada tendría de particular que la batalla comercial tuviera como primera fase la preparación de las armas. Las armas que en este caso serían las respectivas monedas con un cam-

bio propicio a la intención de penetración comercial. Por eso Inglaterra insiste tanto en su plan de moneda imperial.

EMEY.

## DON FRANCISCO BERNIS CARRASCO

En Bayona de Galicia ha fallecido nuestro querido amigo y colaborador don Francisco Bernis Carrasco, ilustre catedrático de Hacienda pública, excedente y, en actualidad, secretario general del Consejo Superior Bancario.

La noticia ha de producir en toda España una impresión penosísima.

El Sr. Bernis Carrasco era una figura relevante en las finanzas españolas. Especializado en los asuntos económicos, su dictamen era siempre luminoso y se buscaba con empeño. De su inteligencia dejó pruebas claras en la Cátedra de Salamanca, que profesó bastante tiempo, y en numerosas publicaciones que alcanzaron gran difusión.

El Sr. Bernis Carrasco representó varias veces a España en las Conferencias económicas de Ginebra, y los Gobiernos, sin distinción de matices políticos, le incorporaron a cuantas Comisiones se crearon para el estudio de los problemas financieros; en todas trabajó con lealtad y con la mirada puesta en los altos intereses nacionales.

Desempeñaba, al mismo tiempo que la Secretaría general del Consejo Superior Bancario, la vicepresidencia de la Junta Central de Emigración, la representación del Estado en la Junta Nacional del Comercio en Ultramar y una vocalía en la Comisión permanente de Comercio.

Enviamos a su atribulada familia la expresión de nuestro sentido pésame.

## NUEVA ORDENACIÓN DE LOS PRESUPUESTOS

El ministro de Hacienda ha dispuesto una nueva estructura en los presupuestos de gastos. Desea una economía de 15 por 100, que se proyecta sobre el importe de dichos gastos. Se unificará la nomenclatura de los presupuestos de todos los departamentos, que sólo tendrán cuatro capítulos: Personal, Material, Gastos diversos y Ejercicios cerrados. De este modo se podrán conocer puntualmente los dispendios de personal de cada departamento, en los que se piensa realizar bajas.

El capítulo de Personal se subdivide en:

Artículo 1.º Haberes activos: grupo primero, Sueldos; segundo, Otras remuneraciones; tercero, Asistencias y dietas; cuarto, Jornales.

Art. 2.º Haberes pasivos: Grupo primero, De carácter civil; segundo, De carácter militar.

El capítulo de Material se subdivide en:

Artículo 1.º Material en general: Grupo primero, De oficinas no inventariable; segundo, De oficinas inventariable; tercero, Impresiones, encuadernaciones y publicaciones.

Art. 2.º Arrendamientos de locales: Grupo primero, Alquileres; segundo, Obras de adaptación, conservación y reparación.

El capítulo de Gastos diversos se subdivide en:

Artículo 1.º Gastos varios: Grupo primero, De carácter general; segundo, Subsistencias, hospitalidades, transportes, acuartelamiento y vestuario; tercero, Alimentación de ganado.

Art. 2.º Auxilios, subvenciones y subsidios.

Art. 3.º Construcciones, adquisiciones e instalaciones: Grupo primero, Nuevas construcciones; segundo, Adquisiciones; tercero, Instalaciones; cuarto, Conservación; quinto, Reparación.

Art. 4.º Gastos reembolsables.

Art. 5.º Deudas: Grupo primero, Intereses; segundo, Amortizaciones; tercero, Otros gastos.

Art. 6.º Partícipes en recursos del Estado: Grupo primero, Corporaciones locales; segundo, Otras entidades particulares.

El capítulo de Ejercicios cerrados sólo comprende un artículo, dedicado a obligaciones afectas a créditos en los que se anuló el remanente.

## IMPORTACIÓN Y EXPORTACIÓN DE MERCANCÍAS

Según la estadística publicada recientemente por la Dirección General de Aduanas, en los seis primeros meses del año actual el valor de la importación de mercancías se ha elevado a 75,5 millones de pesetas oro, frente a 81,5 en igual período de 1932, y 106,5 en el mismo lapso de tiempo de 1931.

Por lo que se refiere al comercio de exportación las cifras correspondientes al primer semestre de los años 1933, 1932 y 1931 son 51,3, 54,6 y 81,3, respectivamente.

Como fácilmente puede apreciarse, el ritmo de disminución de la importación sigue aumentando, pero también, y en mayor proporción, experimenta esta baja el comercio de exportación, con lo cual sigue manteniéndose incólume el déficit de nuestra balanza comercial, cifrado hasta el período a que venimos haciendo referencia en 24,2 millones de pesetas oro.



## INSTALACIONES FERROVIARIAS DE LAS GRANDES URBES

Por ley de 29 de julio se dispone lo siguiente:

Artículo 1.º El Ministerio de Obras Públicas podrá disponer el cambio de emplazamiento de instalaciones ferroviarias de cualquier clase dentro de las grandes urbes, si se estima que el actual perjudica al desarrollo urbanístico o estorba al desenvolvimiento de servicios portuarios u otros de carácter público.

Para llevar a efecto el cambio de emplazamiento de una instalación se instruirá previamente un expediente, en el que se acredite la razón o razones en que se fundamenta el cambio proyectado y los beneficios que reporte; se acompañe proyecto y presupuesto de la nueva instalación y se oiga a la Compañía ferroviaria de que se trate, a las Corporaciones o entidades públicas interesadas y al Consejo Superior de Ferrocarriles u organismo que haga sus veces.

Art. 2.º Cuando, por efecto de las modificaciones a que se refiere el artículo 1.º, quedasen terrenos o solares sobrantes, el Ministerio de Obras Públicas podrá destinarlos a edificios del Estado, instalaciones portuarias u otros servicios públicos, o cederlos a los Municipios, mediante convenios, para plazas, calles, jardines u otros aprovechamientos que rindan beneficio a los Ayuntamientos.

Art. 3.º Los terrenos y solares sobrantes como consecuencia de variaciones, así dispuestas en las instalaciones ferroviarias, no podrán ser objeto de reversión a favor de los propietarios, a quienes les fueron expropiados o de sus causahabientes, conforme a lo dispuesto en el art. 43 de la ley de Expropiación forzosa, de 10 de enero de 1879, modificado por la de 24 de julio de 1918, manteniéndose la declaración de utilidad pública para el nuevo destino de esos terrenos y solares, con arreglo a lo establecido en el art. 2.º de esta ley.

Art. 4.º El Estado no abonará por los terrenos y solares sobrantes cantidades superiores a las pagadas por las Compañías cuando se posesionaron de ellos. El importe, así justipreciado, se deducirá de la aportación hecha por el Estado para ampliación y mejora de las líneas férreas cuando se trate de Empresas en consorcio con el Estado, e igualmente se hará idéntica deducción con respecto al importe de las instalaciones que sean destruidas o anuladas. Si la modificación de instalaciones afectara a Compañías fuera del régimen de consorcio, el Ministerio de Obras Públicas estipulará con ellas los oportunos convenios a base de lo dispuesto en este artículo.

Art. 5.º El Ministerio de Obras Públicas podrá revisar, para ajustarlos a esta ley, los

convenios que, por cesión de líneas férreas o instalaciones complementarias, se hubiesen firmado entre Compañías ferroviarias y entidades de carácter público, singularmente Juntas de Obras de puertos, siempre que la cesión convenida no se haya efectuado al promulgarse la presente ley.

## EL NITRÓGENO COMO INDUSTRIA

El ácido nítrico es uno de los productos industriales más importantes de la civilización moderna.

Para obtenerle no hace falta más que aire atmosférico, energía eléctrica y agua. Pues con sólo esta primera materia, que en España puede haber en abundancia y a un precio baratísimo, podríamos tener una industria formidable, de que carecemos y de la que somos tributarios al extranjero.

El ácido nítrico forma parte de materias primas indispensables para la industria tintórea. Con el ácido nítrico se fabrican las anilinas. Del nitrato de sodio se obtiene el amoníaco, el frío industrial y el hielo; esto es sólo una pequeña parte de los productos, de los que forma parte y de los que es un cuerpo insustituible e irremplazable.

En España, hasta la fecha, es un producto de importación. En tiempo de paz es un grave quebranto para nuestra economía; pero, en caso de una guerra, la falta de nitrógeno nos tendría indefensos ante el enemigo, pues de la acción del ácido nítrico sobre la celulosa, la glicerina y el fenol resultan, sucesivamente, el algodón pólvora y los colodiones industriales; la nitroglicerina, base de la dinamita; el nitrotolueno o trilita, uno de los mejores explosivos militares, el ácido pícrico, etcétera, que tienen, además de ser formidables explosivos, aplicaciones tintóreas y terapéuticas.

Con aire y energía eléctrica se puede crear una gran industria matriz de otras muchas que en España no tenemos, que demuestran la apatía que siente el capital, que si hasta la fecha no se ha decidido a implantarla se debe al temor de las luchas de nuestro obrerismo y las corrientes destructoras del capitalismo, o sea el marxismo, cuya síntesis predicó Pablo Iglesias.

Es, pues, la industria del nitrógeno de las que más se prestan para ser explotadas por el Estado, pero a condición de no hacer de este negocio un monopolio ni un manantial de rentas fabulosas para el Tesoro.

El Estado podría explotar esta industria limitándose a un pequeño beneficio que cubriera los gastos de explotación y amortización, dejando al capital en libertad para competir con las fábricas del Estado.

De esta manera acabaríamos con el problema de los parados y habría abundante ocupación; pudiéndose entonces suprimir los comedores de la asistencia social, que tantos millones cuesta en Madrid.

## JARDÍN HISPALIA

Todos los días, 6 tarde,

TÉ - BAILE

Precio: Pesetas 5,50.

CENAS AMERICANAS

Cubierto, pesetas 12.

Orquesta hasta la una.

El lugar de verano más agradable de Madrid.

Primera consumición mínima, 3 pesetas.

Teléfono 14741

## SOCIEDAD ALTOS HORNOS DE VIZCAYA

(BILBAO)

### Fábricas en Baracaldo y Sestao

Lingote al cok, de calidad superior para fundiciones y hornos Bessemer y Martin-Siemens.

Aceros Bessemer y Siemens-Martin en las dimensiones usuales para el comercio y construcciones.

Carriles Vignole, pesados y ligeros, para ferrocarriles, minas y otras industrias.

Carriles Phoenix o Broca para tranvías eléctricos.

Viguería para toda clase de construcciones.

Chapas gruesas y finas.

Construcciones de vigas armadas para puentes y edificios.

Fundición de columnas, calderas para desplatación y otros usos, y grandes piezas hasta 20 toneladas.

Fabricación especial de hoja de lata.

Cubos y Baños galvanizados.

Latería para fabrica de conservas.

Envases de hoja de lata para diversas aplicaciones.

DIRIGID TODA LA CORRESPONDENCIA A

Altos Hornos de Vizcaya (Bilbao)



## NORMAS PARA LA CONTRATACIÓN DE EXPLOSIVOS

Como se había previsto, la Junta Sindical ha dictado las siguientes normas para la contratación de acciones de Explosivos, una vez terminada la suscripción de las acciones de la filial.

Las acciones de Explosivos quedarán en lo sucesivo en el mercado con las siguientes características:

a) Que no hayan utilizado el derecho de suscripción.

b) Que lo hayan utilizado desembolsando sólo el 25 por 100.

c) Que hayan suscrito con el 50 por 100 de desembolso.

Al contado se seguirán cotizando todas las acciones de Explosivos con las oscilaciones que el mercado determine. En tanto nada se determine en contrario por los contratantes, se entenderá que toda operación se llevará a cabo sobre acciones que hayan suscrito las nuevas con el 50 por 100 de desembolso.

Los que hayan utilizado el derecho de suscripción concertarán simultáneamente con las de Explosivos el mismo número de acciones de la nueva Sociedad, con cambio invariable, que será el de su nominal desembolsado.

En cuanto las operaciones a plazo, que habrán de limitarse a las que tengan el carácter de portador, regirán las mismas normas que para las de contado. Únicamente las de Explosivos se podrán contratar y cotizar a diferentes cambios, limitándose a negociar el mismo número de acciones de industria, comercio y minería, al cambio invariable de 15 pesetas por título.

Como se trata de dos títulos distintos, los agentes de Bolsa expedirán una póliza por cada clase de acciones y percibirán el corretaje arancelario por cada una de ellas.

En las operaciones a plazos y dobles se fijará en las pólizas correspondientes una estampilla que diga: «Para la operación en acciones de Explosivos. Estos títulos se hallan vinculados y unidos al mismo número de acciones de la de Industria, Comercio y Minería», según consta en póliza aparte, y la estampilla para las acciones de Industria, Comercio y Minería dirá: «Estas acciones quedan vinculadas y unidas a igual número de títulos de la Unión Española de Explosivos, según consta en póliza aparte.»

Los resguardos de las acciones que ahora se emiten por haberlo sido en territorio exento, deberán ir reintegrados con el timbre de 0,50 pesetas por cada acción, y dichos resguardos no deberán comprender cada uno mayor número de acciones que 25 y cifra inferior para que pueda completarse dicha suma de 25 acciones.

## RESULTADOS DE SOCIEDADES Y COMPAÑÍAS

### La Mundial.

Los beneficios del ejercicio de 1932 ascendieron a 121.255,49 pesetas. Se aplica un 10 por 100 para el Consejo, otro 10 por 100 para las acciones de beneficios, idéntica cantidad a reservas y el 70 por 100 a los accionistas, a los que corresponde un 8 por 100 libre de impuestos, pasando a cuenta nueva un saldo de pesetas 4.078,87. La Sociedad adquirió los negocios de El Fénix Agrícola, cuya explotación continúa.

### Bodegas Franco-Españolas. Logroño.

Los beneficios del ejercicio se cifraron en 156.445,60 pesetas, pese a la crisis de los negocios. Hechas las deducciones por amortización, resta un disponible para reparto de 138.787,32, a cuenta del cual se distribuye un dividendo del 6 por 100 libre de impuestos a los accionistas, dejando para impuestos 18.787,32 pesetas.

### S. E. de Construcciones Electromecánicas.

La Memoria hace presente que, pese a la crisis que se ha reflejado en la cifra de ventas, la situación de la Empresa es halagüeña, habiendo continuado el Consejo en su esfuerzo de complementar el utillaje de la fábrica, pese a la restricción de los negocios. Los beneficios brutos ascendieron a 6.235.325,90 pesetas. Pero el beneficio líquido no pasa de 2.274.048,90 pesetas. Hechas las aplicaciones de amortizaciones, y unido el remanente del ejercicio anterior, quedan 1.271.991,09 pesetas, a cuenta de los cuales se reparte un dividendo de 4 por 100 bruto, aplicando un 5 por 100 a reservas sobre el beneficio neto, y pasando a cuenta nueva 151.713,59 pesetas.

### Constructora Nacional de Maquinaria Eléctrica.

Los resultados del ejercicio de 1932 presentan, por el momento, una pérdida de pesetas 540.162,29, debido, en parte, a que todavía no ha entrado la entidad a trabajar a plena producción, a causa de la fuerte comparecencia extranjera.

## ECOS DIVERSOS

Según confidencias fidedignas, parece ser que el Banco de Bilbao acuerda centralizar en Madrid su dirección para la implantación de sucursales.

\*\*\*

El ministro de Trabajo ha dispuesto que únicamente las entidades inscritas como Cajas generales de Ahorro pueden utilizar el nombre de «Cajas de Ahorro».

\*\*\*

Según nuestras impresiones, hasta pasadas las vacaciones de verano no se volverá a interesar oficialmente de la reducción del tipo de interés a los préstamos y créditos en el Banco de España.

\*\*\*

Para las Sucursales del Banco de España en León, Cádiz y Santander, han sido nombrados directores los Sres. D. Juan Valcárcel, D. Mannel Castillo y D. Eladio Valle, respectivamente.

\*\*\*

Se han celebrado dos concursos para la adquisición de material por la Compañía del Norte, con destino a la electrificación de las líneas de Ávila y Segovia y enlace de Las Matas-Villaverde.

Para el referente al hilo de cobre para la línea aérea de contacto se presentó una única proposición de la Comercial de Cobre y Metales, en relación con la Sociedad Española de Construcciones Electro-Mecánicas de Córdoba, que se compromete a suministrarlo, fijándose el precio a base de la cotización media del cobre y del cambio medio de la libra de los meses en que las minas le entreguen el metal, más un margen de 1,7193 pesetas por kilo de hilo ranurado y de 2,0587 por kilo de cable.

Para el suministro de postes metálicos se han presentado, entre otras, las siguientes, que son las que ofrecen precios más ventajosos: Fábrica de Mieres, 7.500 postes, de varios tipos, para vía general, a 0,005 el kilo; Sociedad Española de Construcción Naval, 800 toneladas de ménsulas, a 0,735 el kilo, y 3.000 equipos de atirantado, 1,83, y otra de Industrias Metálicas Sabata y Ubach, a 76,98 pesetas la pieza, para un mínimo de 2.100 equipos y a 79,24 si el suministro no llegara a dicho número, y para el suministro de 800 toneladas de postes para pórticos se presentó una proposición de la Basconia a 0,67 pesetas kilo para tres o cuatro vías en recta, y otra de la Constructora Gijonesa, a 66,95 pesetas 100 kilos para tres o cuatro vías en curva; a 66,25 para cinco o seis vías, y a 65 para siete u ocho.

\*\*\*

En virtud de haberse transformado en anónima la antigua y acreditada Sociedad regular colectiva de esta plaza Corrales Hermanos, se ha concedido autorización por el Ministerio de Hacienda a la nueva Sociedad para usar la denominación «Banca Corrales».

**EL TELÉFONO  
DE NUESTRA REVISTA  
ES EL 40.729**



## EL NUEVO EDIFICIO DEL BANCO DE ESPAÑA EN CÓRDOBA

Hace algún tiempo, el director de la Sucursal del Banco de España en Córdoba venía gestionando que se construyera en esta ciudad un edificio apropiado a la importancia urbana de la población y a la amplitud y la actividad con que actualmente se desenvuelven los negocios en dicha ciudad.

La gestión cerca del Consejo del Banco de España ha dado el resultado apetecido, y consecuencia de éste ha sido la firma de la escritura de compra del terreno donde se alzarán el nuevo edificio del Banco de España, cuyas obras darán comienzo en breve, en espera solamente de que el Centro Republicano Radical proceda a trasladar su domicilio local, pues el lugar que ocupa dicho Centro político será el que ocupe el citado Centro bancario.

No hay que decir lo que esta nueva obra significa para el elemento trabajador de Córdoba, tan afectado por el paro obrero. La población espera que el edificio en proyecto sea digno de sus títulos urbanos y artísticos, para que no suceda lo que con otras recientes construcciones de un mal gusto y un orden estético lamentables.

## NOTICIAS VARIAS

**Las Cédulas de Crédito Local.**—Cotizan las 6 por 100 antiguas a 88,50, sin variación, y las de 1932 con mejora, de 96,70 a 97, y ganan la fracción las del 5,50 por 100 antiguas, a 81,25, y las con premios, a 100,25 y 100,40.

Las interprovinciales 5 por 100, a 83, sin variación, y a 83,15, y las 6 por 100, sostenidas a 95.

\*\*\*

**Los trabajos de reorganización del Banco Central.**—Siguen realizándose con toda fortuna los trabajos de reorganización de esta entidad, una de las primeras que ha tendido en todo momento a ponerse a tono con la situación que imponía el Consejo Superior Bancario en cuanto al reajuste de todos los sistemas de sucursales de la Banca privada.

Desde mediados de año está funcionando, con resultados muy halagüeños, la nueva organización, que consiste precisamente en una descentralización de todo el régimen de Sucursales, Agencias y Delegaciones.

El servicio de Inspección no se encuentra centralizado, como era corriente hasta ahora, en la Central. Se han dividido las distintas dependencias extendidas en toda España en diferentes categorías, y se han formado núcleos regionales. A la cabeza

de cada uno figura un director, el correspondiente a la sucursal más importante, y las demás dependencias giran a su alrededor, figurando junto a este director, con misión inspectora, un delegado del servicio de Inspección de la Central, actuándose de esta forma con un sistema concéntrico, de núcleos más reducidos, ya que la labor de inspección continua y de detalle queda encomendada a lo que pudiéramos llamar directoras regionales o de núcleo.

Resulta interesante en estos momentos en que la Banca española se encuentra con el problema del encarecimiento de su coeficiente de explotación industrial, producido por la aplicación de las nuevas bases de trabajo, ver cómo algunas entidades ponen tan decidido empeño en perfeccionar su organización, saliéndose del terreno de la tradición, que muchas veces es rutina.

\*\*\*

**Cámara de la Industria.**—La Cámara Oficial de la Industria de la Provincia de Madrid ha facilitado la siguiente nota:

«Publicada en la *Gaceta* del día 2 de agosto la relación de los artículos o productos para los que se admite la concurrencia extranjera durante el corriente año en las adquisiciones que se realicen por el Estado, Corporaciones locales, Empresas concesionarias de servicios públicos y entidades protegidas, con arreglo a lo dispuesto en la ley de 14 de febrero de 1907, la Cámara Oficial de la Industria de la Provincia de Madrid lo pone en conocimiento de sus electores a fin de que puedan consultar dichas listas en sus oficinas (Huerfanas, 13) cualquier día laborable, de cuatro a seis, previniéndoles que las reclamaciones sobre inclusión o exclusión de artículos o productos de las citadas listas debían hacerse antes del próximo día 30 del actual.»

## JARDÍN HISPALIA

Todos los días, 6 tarde,

TÉ-BAILE

Precio: Pesetas 5,50.

CENAS AMERICANAS

Cubierto, pesetas 12.

Orquesta hasta la una.

El lugar de verano más agradable de Madrid.

Primera consumición mínima, 3 pesetas.

Teléfono 14741

## NO HABRÁ MORATORIA EN LA ARGENTINA

Drante varios días se ha venido hablando entre el público financiero y personas que, por sus negocios o asuntos particulares, tienen relaciones con la Argentina, de la posibilidad de que este país se decidiera, por fin, a declarar una moratoria para el pago de su deuda exterior.

Según se nos dice, parece ser que la especie ha sido desvirtuada, añadiéndose que el Embajador de la República del Plata en Madrid ha prometido dar una nota con objeto de evitar erróneas interpretaciones y calmar todas las inquietudes que pudieran haberse despertado a la sombra de estos rumores, que carecen de todo fundamento.

## COMPAÑÍA TELEFÓNICA NACIONAL DE ESPAÑA

Capital desembolsado: 500 millones de pesetas.

A partir de 1 de septiembre próximo, se pagará a las acciones referentes, contra el cupón núm. 35, un dividendo a cuenta de pesetas 7,90, ya deducidos todos los impuestos.

El pago se efectuará en los Bancos que a continuación se expresan o en cualquiera de sus Sucursales, Filiales o Agencias: Banco Hispano Americano, Banco Urquijo, Banco de Bilbao, International Banking Corporation, Banco Hispano Colonial, Banca Marsáns (S. A.), S. A. Arnús Garí, Banco Urquijo Catalán, Banco Herrero, Banco Guipuzcoano, Banco Mercantil, Banco Pastor.

Madrid, 9 de agosto de 1933. — GUMERSINDO RICO, *Consejero - Secretario y Director general.*

## BANCO DE ESPAÑA

Desde el día 16 del corriente se pagarán los intereses de la Deuda Amortizable al 5 por 100, vencimiento de 15 del mes en curso, a los portadores de talones de facturas de la Dirección General del ramo, que a continuación se indican:

Hasta el núm. 300, los de intereses de la Emisión de 15 de Mayo de 1917.

Hasta el núm. 113 y 115 a 375, los de intereses de la Emisión de 15 de Mayo de 1920.

Hasta el núm. 225, los de intereses de la Emisión de 15 de Febrero de 1927.

Los correspondientes a los números sucesivos se pagarán a medida que se reciban los avisos de la citada Dirección.

Asimismo se pagarán los intereses de igual vencimiento de dichos valores a los que los tengan depositados en este Banco.

Madrid, 14 de Agosto de 1933. — El Secretario general, Francisco Belda.



## INFORME DEL SR. VIÑUALES ACERCA DEL PRESUPUESTO PARA 1934

El Sr. Viñuales ha entregado al Consejo de ministros una Memoria o informe con sus puntos de vista acerca del presupuesto y de las posibilidades para confeccionar, sin déficit, el de 1934.

La idea del ministro de Hacienda es la de hacer un presupuesto muy parecido al primer presupuesto de la República; es decir, al que confeccionó el Sr. Carner. Ahora bien: éste niveló el presupuesto con una emisión de Deuda por valor de 500 millones. El Sr. Viñuales es totalmente refractario a las emisiones de Deuda. Entiende que la nivelación del presupuesto ha de obtenerse con reducciones en los gastos o con la intensificación de los impuestos o la creación de otros, pero nada más.

En el caso actual, el Sr. Viñuales juzga necesaria una política de austeridad en los gastos, con la supresión de todos aquellos que sean superfluos o suntuarios y que no respondan a verdaderas necesidades. Cree que en Obras públicas puede llegar la reducción a 250 millones de pesetas. En otros departamentos es preciso llegar a una poda implacable, hasta que las reducciones se aproximen a 500 millones.

En cuanto a la intensificación o creación de impuestos, el Sr. Viñuales cree que hay posibilidad de hacerlo en los tributos sobre el lujo y, quizá, en los timbres. Desde luego, nada que afecte a las clases humildes o medias.

En el estudio hecho por el Sr. Viñuales hay datos de interés. Así, por ejemplo, se calcula la riqueza total del país en unos 19.000 millones de pesetas. El presupuesto de gastos del Estado absorbe 4.000 millones, y los presupuestos de Ayuntamientos y Diputaciones exceden, aunque poco, de esa cifra; de donde resulta que la tributación alcanza a un 40 por 100 del total de la riqueza del país. Estos datos demuestran que no es posible entrar alegremente por el camino de los nuevos arbitrios.

La única política niveladora ha de estar inspirada en un criterio de economía y en un sentido de austeridad.

El Sr. Viñuales informó también ante la Comisión de Presupuestos de la Cámara con el fin de cambiar impresiones sobre el presupuesto vigente y el presupuesto próximo. El ministro se detuvo al examinar el desarrollo del presupuesto en curso y, principalmente, al hablar de los créditos extraordinarios, de los que se mostró enemigo. Dijo que hay que restringirlos todo lo posible hasta conseguir que tan viciosa costumbre se extinga.

Después de hacer la exposición de in-

gresos y gastos en el presupuesto en curso, dijo que se sentía optimista porque el déficit, en la liquidación, será de unos 110 millones, aproximadamente, cifra muy distinta de la que por ahí circula.

El Sr. Viñuales hizo también ante la Comisión un examen de la estructura que puede tener el presupuesto para 1934; y afirmó que es absolutamente necesario conseguir rebaja en los distintos presupuestos parciales.

Algunos miembros de la Comisión hicieron ver al ministro la necesidad de conceder algunos créditos extraordinarios para asegurar el trabajo de los obreros en el próximo invierno, y el Sr. Viñuales dijo que estudiaría este problema, aunque insistía en su criterio opuesto a dichos créditos.

## CESIÓN A LA GENERALIDAD DE LA CONTRIBUCIÓN TERRITORIAL

Por Decreto de 27 de julio último (*Gaceta* del 30) se cede a la Generalidad de Cataluña la contribución territorial de sus cuatro provincias. El Decreto dice que para fijar el momento de la cesión efectiva se llevará una cuenta de la contribución cedida y el costo de los servicios traspasados; que éste, según la evaluación de ellos que haga la Comisión mixta y apruebe el Consejo de Ministros, producirá en la cuenta de presupuestos la baja de los créditos precisos para atenderlos desde el momento de la cesión; que, a tales fines, se creará en la Sección 16 un capítulo adicional con la denominación de «Servicios traspasados a la Generalidad de Cataluña», y que los administradores de Rentas públicas o de Propiedades de las Delegaciones de Hacienda de Cataluña entregará al Departamento de Hacienda de la Generalidad, previa formación de catálogo que se hará en el momento en que tenga lugar el traspaso efectivo de la contribución, los documentos cobratorios referentes al mismo que correspondan al año 1933.

El resto del Decreto se refiere al modo de evaluar la contribución sobre la base de su rendimiento líquido, a definir el producto íntegro y a las deducciones que deban realizarse y a otros extremos impuestos por el régimen de traspaso de una contribución. El caso es que la territorial se cederá, en primer término, a Cataluña.

En un informe que los funcionarios de Hacienda Sres. D. José de Lara, D. Agustín Viñuales—hoy ministro—y D. Francisco de Cárdenas emitieron sobre el proyecto de Estatuto de Cataluña se valoraron en 43.700.000 pesetas la contribución rústica, pecuaria y urbana y sus recargos con

referencia al año 1930. Desde entonces esa contribución ha aumentado a consecuencia de los recargos legislativos de 1931, y hoy se calcula que esta contribución rinde en las cuatro provincias catalanas de 50 a 53 millones de pesetas. La industrial, los Derechos reales y las utilidades se calcularon en aquel informe, juntamente con la territorial, en 224.055.131 pesetas, y hechas las deducciones correspondientes, por participación, el importe líquido de los ingresos que había de cederse era de 208.600.367 pesetas. Y los ingresos a que afectaba el Estatuto por otros conceptos, tales como minas, renta de Propios, aprovechamientos forestales, etc., pesetas 28.393.684.

Los servicios cuya legislación y ejecución corresponde a Cataluña se cifran en 47.868.349, de los cuales, 17 corresponden a la enseñanza, en todos sus grados; uno y medio, a la organización de los Tribunales de justicia en el territorio catalán; 19 y medio, a la policía y orden interior; seis, a los funcionarios administrativos de Hacienda, Gobernación, Fomento y Trabajo, y el resto, a otros servicios forestales de beneficencia y sanidad, etcétera, y los que correspondan al poder de la República y su ejecución a la Generalidad representan 20.758.245, entre los que figuran los ferrocarriles, obras públicas de interés general, legislación penal y mercantil, recaudación de tributos de la República y propiedad literaria, industrial y artística.

El caso es que en el informe se dice que hay un exceso de 160.732.017 pesetas de los ingresos cedidos sobre el coste de los servicios que ha de tener a su cargo la Generalidad, y esto es importante no sólo por la magnitud de la propia cifra, sino porque eso se dice bajo la rúbrica del actual ministro de Hacienda, que firma el informe y que será la mejor garantía de que, al traspasarse servicios y cederse recursos, se hará con la mayor ponderación y con la vista puesta en el interés general del Estado, sin desatender al que corresponde a Cataluña.

No se fija en el Decreto el momento de la cesión y, desde luego, tendrá que hacerse antes de fin de año para que surta efecto en el Presupuesto vigente. Y, sin duda, no se ha determinado todavía porque no se ha hecho la evaluación de los servicios que ha de tomar a su cargo la Generalidad, y en tanto no esté realizado este trabajo no podrá tener efectividad la cesión tributaria que, nominalmente, está ya autorizada en la *Gaceta* por el Decreto referido.



## LA BANCA CASTELLANA

### LAS FERIAS DE MEDINA

Castilla apenas si conoció la verdadera Banca hasta el siglo XV, época en la cual comienzan a tener importancia las ferias de Medina con la afluencia de banqueros de todas las provincias que las caracteriza.

Por este tiempo había en Castilla tres clases de negocios importantes: 1.º, el comercio en general; 2.º, el cambio de moneda, y 3.º, el de la Banca depositaria de los otros dos, porque les guardaba el oro y la plata, dándoles cuenta de su caudal y librándolos de sus deudas.

Según el P. Mercado, en su obra *Trates y contratos de mercaderes*, la Banca en Castilla nació al mismo tiempo que se extendía en este Reino el uso de la letra de cambio; al principio, fueron los mercaderes quienes se encargaron de utilizarla como un medio ingenioso de burlar las leyes que prohibían sacar la moneda, y a un tiempo aprovechaban las ventajas que les suponía el ahorro de los gastos de transporte y los riesgos del camino; ellos daban y recibían dinero por cuenta de tercero, sin comisión alguna; pero después comenzaron a interesar al tanto por 100, y la codicia despertó en muchos el deseo de convertir el cambio en profesión, propiamente dicha.

Estos banqueros se establecieron en todas partes: unos, permanentemente, en la Corte, donde se dedicaban a prestar dinero a los magnates y ricos viciosos con la garantía de las rentas de sus Estados, y otros, que pudiéramos llamar ambulantes, que iban de uno a otro lugar sin más asiento fijo que el del lugar o lugares donde se celebraba una feria. Éstos llamados, por esta razón, *Bancos de feria*, se alzaban al acabarse en ellas los pagos, y acudían de nuevo, cuando llegaba la ocasión, a continuar sus negocios. Estos banqueros juntaban dos ganancias: la una era la recompensa a sus trabajos; es decir, sus honorarios por anotar, contar, guardar en caja y desembolsar dinero ajeno, y la otra era la del 5 ó 6 por 1.000 de las letras de cambio negociadas en su Banco y pagaderas, no al contado, sino al fin de la feria.

La fianza, en Medina, para los banqueros, era de 100.000 ducados, que depositaban en el Ayuntamiento de la villa, y examinadas y aprobadas por regidores nombrados al efecto, comenzaban sus operaciones estableciéndose todos al aire libre en la Rúa Nueva, de dicha ciudad.

Lo general era que no hubiese más que seis u ocho Bancos durante una misma feria, pero su número llegó en ocasiones a 16, procedentes de Burgos, Sevilla, Toledo, Granada, Córdoba, Cuenca, Segovia, Palencia y otras ciudades de menos importancia que se agregaban a aquéllas. Cuando se cumplía la regla en Medina había

dos banqueros de Valladolid, dos de Burgos, dos de Madrid, uno de Ríoseco, uno de Toledo, otro de Segovia, y el resto de Medina del Campo.

Estas ferias de Medina del Campo eran de gran utilidad para los pueblos, porque en ellas se hacían innumerables ventas al fiado sobre el crédito que cada mercader tenía en los libros de los Bancos.

Recordando la grandeza y el poder de la Banca en las ferias de Medina del Campo, dice Valle de la Cerda, en su obra *Decimio del Patrimonio Real*, que, en algunas de ellas, «sin haber dinero de contado, se habían hecho operaciones de más de 80 millones». Y en otro lugar se expresa así: «Esta misma experiencia muestra que el año de 62, en una feria sola de Medina, en cinco Bancos se contrataron 58.000 cuentas»: aproximadamente, 25.000.000 de pesetas.

No es exagerada esta cifra si se tiene en cuenta que Medina del Campo era por aquella época el Centro de Contratación del Reino; allí se hacían todos los pagos y se negociaban casi todas las letras de cambio; era, en fin, una Bolsa del Comercio de toda la Península, que se abría durante treinta días cada seis meses, y por donde pasaban todas las mercancías no sólo españolas, sino las que llegaban al Reino procedentes de las Indias.

JEMAR.

### TEMAS ECONÓMICOS

## LAS LEYES DE LA PRODUCTIVIDAD

A medida que la población de un país aumenta, le es necesario una mayor cantidad de medios para satisfacer sus necesidades; por consiguiente, tanto la producción agrícola como la industrial, deben, necesariamente, aumentarse; mas en este aumento de producción se nota una diferencia característica entre la agricultura y la industria manufacturera. En la agricultura, la mayor demanda de productos hace necesario el cultivo de tierras de inferior calidad o la aplicación de mayor capital en las tierras buenas, y aun cuando el provecho anual aumenta con ello, no lo hace, sin embargo, en proporción al gasto adicional, porque las tierras inferiores no producirán lo mismo que las buenas, y el más intenso cultivo de las buenas no será proporcionalmente más productivo.

Además de esto, en la industria rural, la división del trabajo no se puede extender demasiado, y el uso de máquinas está bastante limitado; por consiguiente, las mejoras en la producción no están en situación de contrapesar la decreciente productividad de la tierra. De ello se deduce que la aplicación, tanto extensiva como in-

tensiva, de capital a la tierra da un producto decreciente, o sea, que los incrementos sucesivos de producción se obtienen mediante un creciente sacrificio de capital y de trabajo.

En las industrias manufactureras, por el contrario, no existe, prácticamente, límite sensible a la extensión en la división del trabajo y en el empleo de máquinas, y todo aumento en la aplicación de capital y de trabajo produce una renta más que proporcional. El producto crece más que proporcionalmente, aun cuando los medios productivos se mantengan inalterables, por el solo hecho de que la producción se desarrolla en más vasta escala y de que los perfeccionamientos de los métodos productivos en las manufacturas son más fáciles, más frecuentes y de mayor rendimiento. En la industria agrícola, por consiguiente, predomina la ley de la productividad decreciente; en la industria manufacturera, la ley de la productividad creciente. Y decimos predomina, porque se trata de una tendencia que puede ser contrarrestada por causas perturbadoras, aun cuando, a largo plazo, se manifieste claramente, como se confirma por el aumento de precio de los productos agrícolas y por la baja en los precios de los productos industriales que se observa en todos los países, aun en períodos de tiempo relativamente breves.

La ley de la productividad decreciente puede adoptar dos formas, según que se considere una unidad de tierra de la misma fertilidad o todas las tierras de fertilidad diferente de un país.

Aplicada a una porción de tierra, la ley se expresa en los siguientes términos: Si en cualquier trozo de tierra en igualdad de condiciones se emplean continuamente trabajo y capital con la misma eficiencia unitaria, se llega, antes o después, a un punto determinado, más allá del cual la renta total disminuye. Este punto se llama margen de cultivo, y dosis marginal de capital y de trabajo se llama a la última porción que aún merece ser empleada en la tierra.

Antes de llegar al punto marginal, las sucesivas cantidades de capital y de trabajo pueden dar una renta creciente, por lo que no es fácil establecer *a priori* hasta qué momento se mantienen estas condiciones favorables; mas es, sin embargo, cierto que, antes o después, si no sobrevienen cambios en los métodos de producción, se alcanza el margen; la renta comienza a no crecer ya proporcionalmente; decrece luego más y más, y, finalmente, llega rápidamente a un momento en que se desvanece. Lo que significa, en otros términos, que, dados determinados modos de cultivo en cada trozo de tierra, se puede emplear tan sólo una limitada cantidad de capital y de trabajo.



## LOS BANCOS COOPERATIVOS

**Su origen.—El dinero sin interés.—Los Bancos Gremiales.—El Banco de Crédito.**

Las dificultades económicas con que tropiezan los comerciantes no encontrando en la Banca los medios para solucionar sus apuros en las momentáneas crisis por que suele atravesar el comercio y la industria en diversas ocasiones, por buenos que sean sus rendimientos, dió ocasión al nacimiento del crédito mutuo cooperativo a principios del siglo XVII, en forma bien curiosa, por cierto.

En una modesta taberna de la capital de Suiza se solían reunir cada noche algunos amigos, que, con la sinceridad y confianza, debidas al continuo trato, se comunicaban las dificultades recíprocas que atravesaban y las luchas económicas que sostenían para resolverlas, por culpa de la deficiente organización bancaria de aquellos tiempos. De estas conversaciones nació la idea de constituir un fondo común que se emplearía en socorrer y ayudar a aquel de los amigos que se encontrara necesitado en un momento dado, y así se hizo. Suscrito el capital, distribuían los fondos entre aquellos que, reunidos en la taberna, demostraban a sus camaradas la necesidad de apoyo económico.

El dinero se daba sin interés y debía volver a la Caja o fondo social el día, o, mejor dicho, la noche en que había prometido la devolución. No se hacía ningún documento ni se suscribía ninguna obligación: todo se hacía allí verbalmente, y *el honor de la propia palabra* hacía luego lo demás. Pues bien, ni uno solo de los socorridos faltó a su promesa, y la puntualidad fué la norma constante de aquellos

amigos que, sin darse cuenta, acababan de echar los cimientos de esos estalbecimientos que conocemos con el nombre de Bancos cooperativos.

Estos Bancos cooperativos, que tomaron el nombre de gremiales, tuvieron gran auge y desarrollo en Alemania hasta el punto de no haber gremio en el país germano que no tuviese su Banco. En España hubo, hace algunos años, un Banco de los Gremios de la Alimentación, que no llegó a tener vida por la forma arbitraria y poco seria de cómo están constituidos los gremios y la falta de preparación y cultura de sus componentes.

Estos Bancos de crédito no pueden tener vida en España si no es apartándoles de la usura, en la que caen, irremediamente, por el egoísmo de sus componentes.

## PREPARACION DE NUEVAS EMISIONES

Sabemos que se están haciendo preparativos para un número bastante importante de apelaciones al crédito público, que se lanzarán apenas se reanude en el otoño la normalidad financiera. Desde luego, si no en cuantía, en número, las Empresas eléctricas e hidroeléctricas se colocarán en primer plano para la etapa de emisiones del otoño. Conocemos preparativos tanto para emisiones de acciones como de obligaciones de varias Empresas de esta clase, tanto de Madrid como de provincias. Por cierto, que entre éstas no se encuentra la Electra de Viesgo, cuya emisión acaso se retrase hasta el invierno, y, tal vez, hasta el año que viene.

Teniendo en cuenta que el Estado habrá de apelar también al crédito para colocar la segunda parte de su emisión de Tesoros, autorizada por 550 millones, emisión que acaso llegue a los 300 millones de pesetas, no sería nada raro que en este primer avance o cálculo que hacemos resultara un total de 500 millones de pesetas a solicitar del ahorro, porque hay que considerar que también prepara el Ayuntamiento de Madrid su emisión, o, por lo menos, desearía hacerla en ese momento, aunque no tenemos elementos de juicio para hacer una afirmación categórica.

También se dice que para fin de año acaso se hiciera alguna emisión relacionada con el Ensanche de Madrid, aunque no fuera por cuenta del Ayuntamiento, y, desde luego, que se pusiera en circulación la parte que aún está en cartera de la emisión de bonos de Caja de Saltos del Duero, teniendo en cuenta que para ese momento estarán ya muy adelantadas las obras de distribución de energía y, acaso, funcionando la primera parte del salto. Ahora, lo interesante será saber si acertará con el tipo que ofrezca atractivos al público. A este

efecto, consideramos oportuno recordar que para entonces estará ya resuelta la reducción del tipo de interés de préstamos y pignoraciones, que ahora está a estudio del ministro de Hacienda. Y ese factor puede ser de indudable importancia.

## CUPONES Y DIVIDENDOS

**Banco Mercantil (Santander).**—Reparte un dividendo de 6 por 100, libre, sobre el capital desembolsado (pesetas 16,80) a cuenta de utilidades del actual ejercicio.

**Crédito Navarro.**—Reparte, contra el cupón 6 de las acciones, un dividendo de 3 por 100, a cuenta del que pueda corresponder al finalizar el ejercicio.

**Compañía Anónima Basconia.**—Hace efectivo, libre de impuestos, el dividendo complementario acordado (cupón 43.)

**Sociedad Hidroeléctrica del Chorro.**—Paga el cupón de las obligaciones series A, B y C, a pesetas 15, menos impuestos (13), y el de la D, pesetas 15, libre de ellos.

**Electra Valenciana, S. A.**—Reparte un dividendo de 6 por 100, por beneficios de 1932, ó sea: a las acciones 1 a 12.000, pesetas 28,02, y a las 12.001 a 24.000, 14,477, menos impuestos.

**Banco Hispano Colonial.**—Reparte el dividendo correspondiente al ejercicio 1931, pesetas 8,85, impuestos a deducir y contra cupón 47.

**La Mutua Mercantil e Industrial.**—Da un nuevo plazo hasta el 18 del corriente para el pago por los accionistas del dividendo pasivo acordado.

**León Industrial, S. A.**—Paga 20 pesetas, ó sea el 4 por 100, contra el cupón 34 de las acciones canjeadas.

**Banco Guipuzcoano.**—Distribuye a cuenta beneficios del ejercicio actual un dividendo de 12,50 pesetas, impuestos a deducir (11,55, líquido).

**Compañía Anglo-Española de Cemento Portland El León.**—Paga el interés semestral a sus obligaciones, contra el cupón 8.

**Compañía Hispano-Marroquí de Gas y Electricidad.**—Paga el cupón 26 de las obligaciones al 6 por 100, pesetas 7,1375.

**Compañía Financiera y Fiduciaria Arnús-Gari, S. A.**—Paga el cupón 19 de las obligaciones 5 por 100, pesetas 5,2759 líquido.

**Banco de Crédito de Zaragoza.**—Reparte a sus acciones un dividendo del 2 por 100, libre de impuestos.

**Banco de La Coruña.**—Reparte a las acciones un dividendo de 10 pesetas (cupón 21).

**Industrias Lácteas, S. A.**—Paga el cupón 4 de sus acciones, pesetas 20.

**Energía Eléctrica de Cataluña, S. A.**—Paga el cupón 20 de las obligaciones 6 por 100, emisión 1928, y el 6 de las emitidas en 1932, a pesetas 7,197, líquidos.

## Banco Urquijo

MADRID

Domicilio social: calle de Alcalá, núm. 55

Dirección telefónica y telegráfica **URQUIJO**  
Apartado de Correos núm. 49

Teléfonos: Oficinas, 12840  
Gerencia, 12849.

Agencias en Sevilla, Puente de Vallecas y Alcalá de Henares.

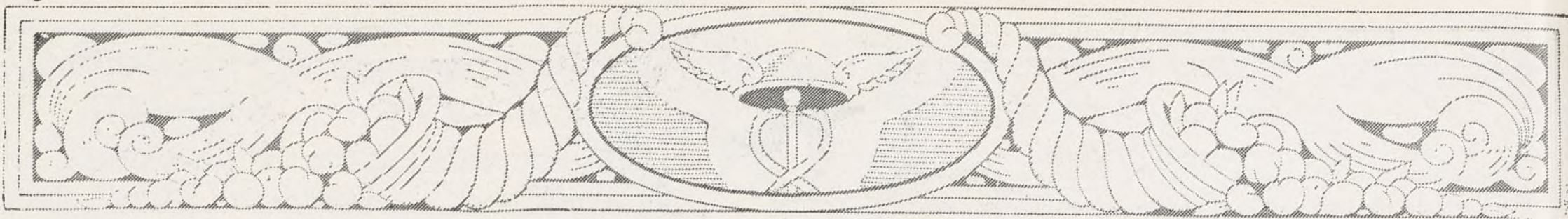
Capital 100.000.000 de pesetas

Realiza toda clase de operaciones bancarias, y especialmente se ocupa de la compra y venta de valores en las Bolsas de España y del extranjero. Descuento y cobro de cupones y títulos amortizados. Descuento y cobro de letras. Giros y cartas de crédito. Custodia de valores, metales preciosos y alhajas. Cuentas de crédito con garantía de valores nacionales.

DEPARTAMENTO DE CAJAS DE ALQUILER

Cajas por 20 y 30 pesetas anuales, en abonos por trimestres, semestres o años; libres de impuestos para un solo titular o en la parte equivalente al mismo si son varios.





## EL COMERCIO EXTERIOR DE ESPAÑA

En el mes de junio último fueron importadas en España mercaderías por la suma de 318.760 toneladas, cifra inferior a la del mes de mayo.

La exportación alcanzó un total de 518.486, o sea, con un aumento, respecto del mes anterior, de toneladas 41.694.

El producto de la importación alcanzó 75.51 millones de pesetas oro, contra 81,52; y la exportación, 50,89, frente a 54,31 millones de pesetas.

Como se ve, mientras el volumen aumenta en cuanto al número de toneladas, el costo disminuye.

En cuanto al semestre de enero a junio de 1933, la importación general alcanzó la suma de 1.858.000 toneladas, frente a 2.379.000 en 1932, por un importe de pesetas 387.946.000, contra 481.787.000.

La exportación general fué de toneladas 3.200.000, contra 3.175.000, por la cantidad de 348.633.000 pesetas, frente a 407.519.000 en igual período del año anterior.

Los saldos son desfavorables en el costo, que es menor de 39.312.000 pesetas oro en el semestre actual.

Y en el volumen total del semestre de 1933 se ve también que el costo es menor, ya que alcanza la cifra de pesetas oro 736.579.000, contra 889.307.000 en 1932.

## LOS BALANCES DE LA BANCA INSCRITA DE 30 DE JUNIO ÚLTIMO

Según los datos recopilados por el Consejo Superior Bancario en 30 de junio último, el capital de toda la Banca representa 1.002 millones de pesetas, y los fondos de reserva, 524, contra 1.575 y 493, respectivamente, en igual fecha del año 1932.

La cartera se eleva a 5.420 millones de pesetas en junio de este año, frente a 5.281 en junio de 1932; 5.292, en igual fecha de 1931, y 5.575 en 1930. Las cuentas corrientes a la vista representan 2.932 millones en junio último, contra 2.077 en igual fecha del 32; 2.822, en el 31, y 3.386, en el 30.

Se consolida la valoración de la cartera bancaria, que queda cifrada en unos 150 millones más que en junio del año anterior.

Las anteriores citras están recopiladas, a falta de los datos que seis banqueros no han remitido y que no alteran esencialmente las cifras totales.

## BANCO DE ESPAÑA

101.º Sorteo para la amortización de la Deuda al 4 por 100, R. D. de 27 de Junio de 1908, canjeada por la de 1929; 19.º para la de las Deudas al 3 y 4 por 100, sin impuesto, R. D. de 15 de Marzo de 1928, y 12.º para la de las Deudas ferroviarias amortizables del Estado al 5 por 100, emisión del 7 de Octubre de 1925, y la del 4,50 por 100, emisión de 1 de Abril de 1928.

Debiendo acomodarse la amortización a lotes cabales, corresponde amortizar en este trimestre, que vencerá el 1 de Octubre próximo, la suma de seiscientos ochenta y cinco mil pesetas, por los títulos emitidos de la Deuda al 4 por 100, en virtud del R. D. de 27 de Junio de 1908, canjeados por los de 1 de Julio de 1929; dos millones cuatrocientas cincuenta mil pesetas, por los de la Deuda al 3 por 100; un millón de pesetas, por los de la Deuda al 4 por 100, cuyos títulos de estas dos últimas Deudas han sido emitidos por el R. D. de 15 de Marzo de 1928; ochocientos setenta y cinco mil pesetas, por los de la Deuda ferroviaria amortizable del Estado al 5 por 100, emisión de 1925, y seiscientos mil pesetas, por los de la Deuda ferroviaria del Estado al 4,50 por 100, emisión de 1928; siendo sus cuadros respectivos los siguientes:

Emisión de 1908, al 4 por 100, canjeada por la de 1929.

SERIES	BOLAS encaradas	TÍTULOS que representan.	CAPITAL PRONTAS NOMINALES	BOLAS que han de extraerse.	TÍTULOS que representan.	CAPITAL QUE SE AMORTIZA PRONTAS	A PAGAR POR INTERESES PRONTAS	TOTAL: Intereses y amortización PRONTAS
A	3.650	36.500	18.250.000	22	220	110.000	182.500	292.500
B	730	7.300	18.250.000	4	40	100.000	182.500	282.500
C	584	5.840	29.200.000	3	30	150.000	292.000	442.000
D	2.191	2.191	27.387.500	14	14	175.000	273.875	448.875
E	949	949	23.725.000	6	6	150.000	237.250	387.250
	8.104	52.780	116.812.500	49	310	685.000	1.168.125	1.853.125

Emisión de 1928, al 3 por 100, sin impuesto.

A	1.939	198.900	99.450.000	2	200	100.000	745.875	845.875
B	7.348	73.480	183.700.000	9	90	225.000	1.377.750	1.602.750
C	7.837	78.370	391.850.000	10	100	500.000	2.938.875	3.438.875
D	14.695	14.695	183.687.500	18	18	225.000	1.377.656'25	1.602.656'25
E	18.176	18.176	454.400.000	22	22	550.000	3.408.000	3.958.000
F	8.451	8.451	422.550.000	10	10	500.000	3.169.125	3.669.125
G	707	707	70.700.000	1	1	100.000	530.250	630.250
H	707	707	176.750.000	1	1	250.000	1.325.625	1.575.625
	59.910	393.486	1.983.087.500	73	442	2.450.000	14.873.156'25	17.323.156'25

Emisión de 1928, al 4 por 100, sin impuesto.

A	1.397	139.700	55.880.000	1	100	40.000	558.800	598.800
B	4.935	49.350	98.700.000	4	40	80.000	987.000	1.067.000
C	1.978	19.780	79.120.000	2	20	80.000	791.200	871.200
D	9.881	9.881	98.810.000	8	8	80.000	988.100	1.068.100
E	4.935	4.935	98.700.000	4	4	80.000	987.000	1.067.000
F	4.601	4.601	184.040.000	4	4	160.000	1.840.400	2.000.400
G	897	897	71.760.000	1	1	80.000	717.600	797.600
H	1.978	1.978	395.600.000	2	2	400.000	3.956.000	4.356.000
	30.602	231.122	1.082.610.000	26	179	1.000.000	10.826.100	11.826.100

Deuda ferroviaria amortizable del Estado al 5 por 100, Emisión de 1925.

A	3.930	196.500	98.250.000	7	350	175.000	1.228.125	1.403.125
B	4.913	49.130	245.650.000	9	90	450.000	3.070.625	3.520.625
C	5.895	5.895	147.375.000	10	10	250.000	1.842.187'50	2.092.187'50
	14.738	251.525	491.275.000	26	450	875.000	6.140.937'50	7.015.937'50

Deuda ferroviaria amortizable del Estado al 4'50 por 100, Emisión de 1928.

A	978	48.900	24.450.000	2	100	50.000	275.062'50	325.062'50
B	3.430	34.300	171.500.000	7	70	350.000	1.929.375	2.279.375
C	3.919	3.919	97.975.000	8	8	200.000	1.102.218'75	1.302.218'75
	8.327	87.119	293.925.000	17	178	600.000	3.306.656'25	3.906.656'25

Por cada serie se hará un sorteo independiente y se verificará con arreglo a las disposiciones contenidas en la R. O. fecha 30 de Junio de 1917.

Los sorteos tendrán lugar públicamente en el Salón de Juntas generales del Banco, el día 1 de Septiembre próximo, a las diez en punto de la mañana, y los presidirá el Gobernador o un Subgobernador: asistiendo, además, una Comisión oficial, el Secretario y el Interventor.

Se anunciarán en los periódicos oficiales los números de los títulos a que haya correspondido la amortización y quedarán expuestas al público, para su comprobación, las bolas de cada serie que hayan sido extraídas en los expresados sorteos.

Madrid, 14 de Agosto de 1933.—El Subsecretario general, Francisco Belda.

# HAGAMOS LA EXPOSICIÓN INTERNACIONAL DE MADRID 1941





## NOTAS SUELTAS

### El Convenio comercial con Rusia.

Posiblemente, antes de que llegue el otoño, entrará en un período de gran actividad cuanto tiene referencia con la preparación de los estudios preliminares del Coavenio comercial con la U. R. S. S.

De un momento a otro, el Consejo Ordenador de la Economía Nacional se hará cargo de estos estudios, siguiendo órdenes ministeriales. En parte, ya los tiene muy adelantados. El problema que significaba la clasificación de nuestras importaciones madereras está terminado. La Comisión mixta de la Madera viene desde hace tiempo realizando estudios, en los que intervienen activamente los negociantes españoles de maderas exóticas, que son quienes pueden decir, en resumen, qué posibilidades tiene Rusia de colocar maderas y los diversos sucedáneos en España, pues, como es sabido, la madera serviría de base para el aumento del intercambio.

### Recaudación de Ferrocarriles.

Aunque en M. Z. A. los ingresos generales en lo que va de año siguen manteniendo un ligero superávit en relación con el año precedente, en la última decena, cuyos resultados se conocen—la del 21 al 31 de julio—, se aprecia un leve desfallecimiento frente al montante que la recaudación presentaba por las mismas fechas del ejercicio precedente.

En cuanto a la Compañía de Andaluces, el déficit sigue progresando, cifrándose hasta el período a que alcanzan las estadísticas de la Compañía en unos tres millones de pesetas.

He aquí resumidos en el siguiente cuadro los datos de recaudación de las tres principales Compañías desde el 1 de enero hasta las fechas que se indican:

Compañías.	Período.	En miles de pesetas.
		1933
Norte . . . . .	Hasta 10 julio...	171.409
Alicante . . . .	Hasta 31 julio...	162.900
Andaluces...	Hasta 20 julio...	27.770

### Sobre los presupuestos.

La Intervención general de Hacienda, a los efectos de la confección de los presupuestos, ha circulado las oportunas órdenes a los ministros para que tengan entregados los correspondientes a sus departamentos antes del día primero de septiembre.

Para dicha fecha sólo es seguro que sean entregados los presupuestos de Guerra y Presidencia, que están muy adelantados, y el de Trabajo, en el que está laborando intensamente el Sr. Largo Caballero.

### Construcción de barcos.

Ya han sido firmados los contratos para la construcción inmediata, en los astilleros españoles, de cinco barcos de transporte y 10 cañoneros destinados a la represión del contrabando en Méjico.

El coste aproximado de dichos barcos es de 70 millones de pesetas oro, con un tonelaje total de 20.000 toneladas. Los trabajos se repartirán entre los astilleros de El Ferrol, Valencia, Bilbao y Cádiz.

### Junta de Crédito agrícola

Se ha dispuesto por el Ministerio de Agricultura que, en virtud de haber sido modificada la constitución de la Junta del Crédito Agrícola en lo que se refiere a la elección de vocales, tendrán derecho a participar en la elección de vocales de la misma las siguientes entidades:

Las Cámaras Oficiales Agrícolas y demás Asociaciones inscritas en el Ministerio de Trabajo y Previsión con carácter patronal, las Asociaciones con fines exclusivamente ganaderos, las Asociaciones de obreros campesinos, los Sindicatos agrícolas, Cooperativas, Cajas rurales, etc., siempre que estén inscritas en los registros oficiales correspondientes del Ministerio de Trabajo.

A cada uno de dichos grupos le corresponde la elección de un vocal.

Las entidades electoras remitirán a la Dirección General de Reforma Agraria, y antes del 30 de Septiembre próximo, certificados de su reconocimiento legal y de acta en que conste el resultado de la elección.

El escrutinio tendrá efecto en el Instituto de Reforma Agraria, ante un Tribunal designado al efecto y presidido por el director general del ramo.

### Proyecto de Estatuto del personal ferroviario.

El Ministerio de Trabajo ha publicado en la *Gaceta* el proyecto de Estatuto del personal ferroviario, cuyo resumen es el siguiente: El personal se divide en tres grupos: personal del pantalla con sueldo o jornal, personal fijo y personal eventual. Dentro de cada categoría del personal de plantilla, se ascenderá a los sueldos asignados a cada dos, tres, cuatro y cinco años, según los tipos de sueldos establecidos en los diferentes ferrocarriles.

El personal fijo obtendrá aumentos periódicos cada dos o tres años, hasta llegar al máximo de su categoría.

El personal que reemplace a otro de categoría superior percibirá el sueldo o jornal correspondiente a la categoría mínima del agente a quien reemplace por el tiempo que éste dure.

Todos los agentes podrán viajar gratuitamente por las líneas ferroviarias, siendo

provistos de un billete de circulación intransferible.

Se concederán billetes de favor de primera, segunda y tercera, según la categoría del empleado, a los parientes de los agentes al precio de un céntimo por kilómetro.

Independientemente de sus sueldos o haberes, se concederá una prima o indemnización a determinados agentes, tales como los de estaciones, tracción, intervención y talleres.

En el plazo de dos meses pueden hacer a este proyecto las indicaciones que estimen oportunas, tanto las Compañías como los agentes.

## SOCIEDAD ESPAÑOLA DE CONSTRUCCIÓN NAVAL

Amortización de bonos de Construcción, emisión de 1923, primera y segunda seriee.

La *Gaceta de Madrid*, número 288, página 188, anexo único, del día 6 de agosto del corriente año, publica la numeración de los bonos de Construcción de esta emisión que han resultado amortizados en los sorteos celebrados el día 2 de dicho mes, así como los establecimientos designados para el pago.

## BANCO DE ESPAÑA

Suscripción a las acciones de la nueva Sociedad «Industria, Comercio y Minería, S. A.», con acciones de la Unión Española de Explosivos.

El Banco ha comenzado ya a recibir de la «Unión Española de Explosivos» los títulos provisionales de las Acciones nuevamente emitidas por la Sociedad «Industria, Comercio y Minería», títulos que son nominativos o al portador, según que la suma desembolsada al efectuar la suscripción haya sido del 25 ó del 50 por 100.

Estos títulos quedarán o podrán quedar en depósito en las Cajas del Banco, si así lo tiene solicitado o lo pide por escrito el suscriptor, pero siempre que su importe ascienda o sea superior a 500 pesetas nominales, pues, en el caso de no alcanzar esta suma, no pueden ser recibidos en depósito, conforme ya se dijo en anuncio de fecha 26 de Julio último, y habrán de ser retirados de la Caja de Valores del Banco; lo que podrán realizar los interesados, desde luego, si ya los tiene esta Oficina recibidos, o tan pronto como le hayan sido entregados.

Madrid, 11 de Agosto de 1933. —  
El Secretario general, Francisco Belda.

## TINTAS "MARTZ" SON LAS PREFERIDAS POR SER LAS MEJORES

Aduana, 27. — Teléfono 13132

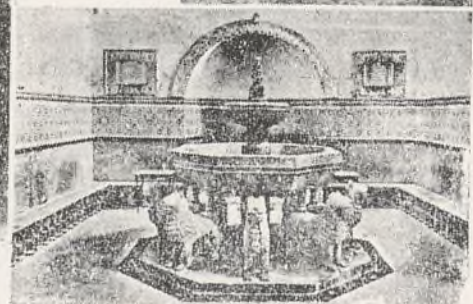
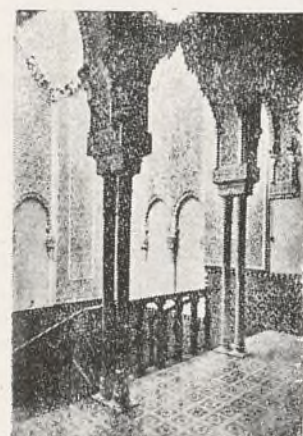
MADRID





**SEÑORES AGENTES EN EJERCICIO, DEL  
ILUSTRE COLEGIO DE CAMBIO Y BOLSA**

- **Luis Esteban Laredo de Ledesma.**  
*Preciados, 35.*
- **Bernardo F. Villamil.**  
*Paseo de Recoletos, 9.*
- **F. Javier de Astiz y Bárcena.**  
*Arenal, 26. Teléf. 10.575.*
- **Francisco Gutiérrez y Galindo.**  
*Avenida del Valle (Parque Metrop.)*
- **Rafael Orueta y Zuazubiscar.**  
*Lope de Vega, 27 y 29. Teléf. 14.610.*
- **Carlos Junquera y Domínguez.**  
*Juan de Mena, 12. Teléf. 16.989.*
- **José Rodríguez y Rodríguez.**  
*Alcalá, 67. Teléf. 53.771.*
- **Manuel Monjardín y Blanco.**  
*Lista, 32. Teléf. 50.620.*
- **Rafael María Reig y Montellano.**  
*Serrano, 62. Teléf. 52.373.*
- **Julián Delgado y Llorente.**  
*Larra, 10. Teléf. 34.040.*
- **Joaquín Ruiz y Carrera.**  
*Jorge Juan, 8. Teléf. 54.004.*
- **Juan Esteve y Demicheli.**  
*Juan de Mena, 3. Teléf. 16.153.*
- **José Morales y Rodríguez.**  
*Serrano, 43. Teléf. 50.856.*
- **Francisco Varona y Revuelta.**  
*Montalbán, 13. Teléf. 16.616.*
- **Patricio Juan Rodríguez Ferro.**  
*Villanueva, 6. Teléf. 56.756.*
- **D. Antonio Oyarzábal y Merino.**  
*Velázquez, 3. Teléf. 51.318.*
- **Francisco Martínez Sangra.**  
*Lagasca, 38. Teléf. 51.129.*
- **Eugenio Retana y Dafauce.**  
*Mayor, 39. Teléf. 95.318.*
- **Andrés Pastor y Ruiz.**  
*Salud, 9. Teléf. 93.842.*
- **Juan Vitórica y Casuso.**  
*Alcalá, 22. Teléf. 14.570.*
- **César de la Torre y Tigera.**  
*Núñez de Balboa, 15.*
- **Luis Alfaro y Munilla.**  
*Preciados, 58 y 60. Teléf. 10.029.*
- **Agustín Peláez y Urquina.**  
*Alcalá, 97. Teléf. 52.166.*
- **Eduardo García y Gutiérrez.**  
*San Marcos, 39. Teléf. 95.116.*
- **Pedro Lavat y Calvo.**  
*Alfonso XII, 4. Teléf. 15.069.*
- **Agustín Echevarría y Elosua.**  
*Velázquez, 22. Teléf. 56.322.*
- **Manuel González de Amezúa.**  
*Santa Catalina, 5. Teléf. 11.753.*
- **Eduardo Aranaz y Baeza.**  
*Villanueva, 23. Teléf. 53.197.*
- **Manuel Sáinz de los Terreros.**  
*Jenner, 3. Teléf. 31.828.*
- **Juan Aguilera y Cappa.**  
*Antonio Maura, 20. Teléf. 16.167.*
- **Dario López y Gutiérrez.**  
*Av. Cde. Peñalver, 21 y 23. Teléf. 12.756.*
- **Eduardo de Aguilar y Gómez Acebo.**  
*Velázquez, 51. Teléf. 50.074.*
- **D. Ricardo Urech y Rodríguez.**  
*Paseo de la Castellana, 13. Telf 31.622.*
- **Eenito González Zuazo.**  
*Libertad, 14 triplicado. Teléf. 14.023.*
- **Paulino Sierra Díaz.**  
*Atocha, 32. Teléf. 10.375.*
- **Miguel Pérez Cenicerós.**  
*Juan de Mena, 5. Teléf. 36.716.*
- **Juan José de Alvear y de la Colina.**  
*Antonio Maura, 11. Teléf. 16.956.*
- **Manuel Labiano y Vicuña.**  
*Calderón de la Barca, 4.*
- **José María de la Peña y Regoyos.**  
*Santa Catalina 5. Teléf. 10.657.*
- **Eduardo de Carvajal y Darrieu.**  
*Ayala, 26. Teléf. 50.370.*
- **Felipe Silvela y Aboin.**  
*Velázquez, 12. Teléf. 50.884.*
- **Jerónimo Ríos y Pérez.**  
*Juan de Mena, 7. Teléf. 17.514.*
- **Fernando L. Quesada Eouillon.**  
*Velázquez, 30. Teléf. 12.930.*
- **Vicente Labat y Calvo.**  
*Serrano, 8. Teléf. 50.340.*
- **Lorenzo Aguilar Arnao.**  
*Velázquez, 25. Teléf. 54.354.*
- **Antonio Helguero y Martínez.**  
*Alcalá, 57. Teléf. 57.388.*
- **Rafael Sáinz de la Cuesta.**  
*Hermosilla, 34. Teléf. 52.373.*
- **José Lorente y Fernández.**  
*Conde de Aranda, 20. Teléf. 16.757.*
- **Santiago Junquera y Ruiz Gómez.**  
*Juan de Mena, 12. Teléf. 19.172.*



Varias vistas del Balneario.

**BALNEARIO DE ARCHENA**  
ARCHENA (Murcia)

TRATAMIENTO INSUPERABLE PARA REUMÁTICOS, OBESOS, LUÉTICOS

TODO CONFORT. --- CLIMA EXCELENTE





# BANCO DE VIZCAYA

GRAN VÍA, 1. --- BILBAO

Capital autorizado. . . . .	Ptas.	100.000.000,—
Capital suscrito. . . . .	»	60.000.000,—
Reservas . . . . .	»	57.626.577,50
Balance en 29 de abril de 1933 . . . . .	»	2.092.159.677,25

**ESTE BANCO REALIZA TODA CLASE DE OPERACIONES DE BANCA Y BOLSA**

**SUCURSALES EN:**  
Alcalá de Henares, Alcira, Algemesí, Algorta, ALICANTE (Paseo de los Mártires, 2), Almansa, Amorebieta, Aranjuez, Baracaldo, BARCELONA (Plaza de Cataluña), Bermeo, Briviesca, Burriana, Calahorra, CASTELLONDE LA PLANA (González Cher-

ma, 2), Carcagente, Castro Urdiales, Cullera, Denia, Desierto-Erandio, Durango, Eibar, Elizondo, Gandía, Gavá, Guernica, Haro, Irún, Játiva, Lequeitio, Liria, MADRID (Alcalá, 47), Marquina, Martorell, Medina de Pomar, Miranda de Ebro, Ondárroa, Onteniente, Portugalete, Prat de

Llobregat, San Baudilio de Llobregat, San Feliú de Llobregat, San Julián de Musques, San Miguel de Basauri (Dos Caminos), San Sadurn de Noya, SAN SEBASTIAN (Avenida de la Libertad, 10), Sagunto, Santo Domingo de la Calzada, Sestao, Sueca, TARRAGONA (Méndez Nú-

ñez, 12, bajo), Tolosa, Utiel, VALENCIA (Bajada de San Francisco, 5), Valmaseda, Vendrell, Villanueva y Geltrú, VITORIA (Prolongación de la calle de San Prudencio), ZARAGOZA (Plaza de la Constitución, 4).

**CAJAS DE ALQUILER**

**AGENCIAS URBANAS EN:**

BILBAO. -- San Francisco, 36; Portal de Zamudio, 4; Deusto, Ribera, 59). MADRID. -- San Bernardo, 13 (Gran Vía); Fuencarral, 119 (Glorieta de Bilbao); Relatores, 26 (Plaza del Progreso). BARCELONA. -- Vía Layetana, 18; Ronda de San Pablo, 33; Pueblo Nuevo (Rambla del Triunfo, 3); Sans, calle de Sans, 33; Gracia, Salmerón, 67.

140 Agencias en diferentes provincias

## AGUAS MINERALES NATURALES DE **Carabaña** **La Favorita**

PURGANTES DEPURATIVAS ANTIBILIOSAS

PROPIETARIOS: HIJOS DE R. J. CHAVARRI - Antonio, Maura, 12 - MADRID

### LA EQUITATIVA

- FUNDACIÓN ROSILLO -

Domicilio social. Alcalá, 65 (Edificio de su propiedad).—MADRID  
Oficinas auxiliares: BARCELONA, Vía Layetana, 54 (Edificio de su propiedad)  
BILBAO, Gran Vía, 3.—SEVILLA, Rioja, 17

**SEGUROS SOBRE LA VIDA, AHORRO INTENSIVO SEGUROS CONTRA INCENDIOS,**  
INDIVIDUALES Y DE GRUPOS MUEBLES, INMUEBLES Y COSECHAS

SEGUROS ACCIDENTES, INDIVIDUALES, COLECTIVOS Y DE RESPONSABILIDAD CIVIL

CUPÓN DE CONSULTA

Nombre: \_\_\_\_\_  
Dirección: \_\_\_\_\_  
Edad: \_\_\_\_\_ Profesión: \_\_\_\_\_ Cantidad a asegurar: \_\_\_\_\_  
Objeto del Seguro: \_\_\_\_\_

Autorizado por la Inspección General de Previsión.



**Banco Hispanoamericano**  
MADRID

Plaza de Canalejas 1

Capital autorizado 200.000.000 Pts  
Capital desembolsado 100.000.000 Pts  
Reservas 54.192.985 Pts

## AGUSTIN RUIZ = CONEJO

Pintura. = Decoración. = Revoco  
é Imitaciones de todas clases.

Especialista en temple a la gelatina

Teléfono, 12824 VERÓNICA, 13 y 15 Teléfono, 12824  
MADRID

## ULLOA

OPTICO

Carmen, 14 - MADRID



OBJETOS DE ESCRITORIO

ARTES GRÁFICAS

Almacén de papel  
Fabrica de sobres y manipulador  
**Ernesto Catalá**  
Fundada en 1830  
Importación de papeles extranjeros  
Despacho y oficinas.  
CALLE MAYOR 46. - Teléf. 10.334  
MADRID

## "ESPAÑA", S. A. COMPAÑIA NACIONAL DE SEGUROS

Consejo de Administración.

Excmo. Sr. Conde de Limpias

VICEPRESIDENTE: Sr. D. Julio Collado Martín. VOCALES: Sr. D. Honorio Riesgo y García, Sr. D. Laureano Rubio Rodríguez, Sr. D. José Chávarri, Sr. D. Juan Antonio Brayo y Sr. D. Ricardo Torres Reina.

DIRECCIÓN GENERAL: D. Jesús Huerta Peña

Banqueros depositarios y Cuentas corrientes:

Banco de España - Banco Central - Hispano-Americano - Banco de Bilbao

Capital suscrito ..... Ptas. 4.000.000  
- desembolsado ..... - 1.600.000

Ventajas que ofrecen sus pólizas:

Libertad completa del asegurado respecto a residencia, viajes y ocupaciones. Absoluta indisputabilidad de la póliza cumplido el primer año de su vigencia. - Anticipos automáticos para el pago de las primas y anticipos en efectivo de elevado importe. - Derecho a la rehabilitación de la póliza (sin reconocimiento médico durante los seis meses siguientes al vencimiento impagado). - Derecho a la prolongación temporal del seguro por el capital íntegro, libre del pago de primas y sin exigir reconocimiento médico. - Altos valores de rescate y de seguro liberado. La póliza cubre el riesgo de muerte, de una manera absoluta, sin dejar de incluir los de guerra y suicidio. - Diferentes opciones para la liquidación del capital asegurado. - Bónos ANUALES DE CAPITAL ADICIONAL de un valor mínimo garantizado, cada uno de los cinco primeros, del 2,50 por 100 del capital o sean 2.500 pesetas por cada 100.000 aseguradas. - Derecho durante toda la vigencia de la póliza a cambiar la clase del seguro por otra de prima más elevada. - Posibilidad de utilizar los Bónos para la liberación anticipada del seguro y el pago del capital asegurado antes de su vencimiento.

DOMICILIO SOCIAL: AVENIDA DE EDUARDO DATO (tercer trozo de la Gran Vía), NÚM. 8.-MADRID

Autorizado por la Dirección general de Comercio, Industria y Seguros

## Compañía anónima BASCONIA

Domicilio social: BILBAO

Capital: 14.000.000 de pesetas.

Fabricación de acero Siemens-Martin.—Tochos, palanquilla, llantón, hierros comerciales y fer-machine.—Chapa negra pulida y preparada en calidad dulce y extradulce.—Chapa comercial dulce en tamaños corrientes y especiales.—Especialidad en chapa gruesa para construcciones navales, bajo la inspección del Lloyd's Register y Bureau-Veritas.—Chapa aplomada y galvanizada.—Fabricación de hoja de lata.—Cubos y baños galvanizados, palas de acero, remaches, sulfato de hierro.—Grandes talleres de construcciones metálicas.—Montaje de puentes, armaduras, postes y toda clase de construcciones en cualquiera dimensión y peso.

Telegramas. } BASCONIA Teléfono 12110, Fábrica.  
Telefonemas. } — 12555, Bilbao.

Apartado núm. 30.

## CRÉDITO NAVARRO

SOCIEDAD ANONIMA FUNDADA EN PAMPLONA EN 1891

Capital social .....	15.000.000	de pesetas
Capital emitido .....	10.000.000	de "
Fondo de reserva .....	6.000.000	de "
Fondo para fluctuación de Valores .....	233.145,08	"

Con SUCURSALES en Alsasua, Aoiz, Buñuel, Caparros, Cascante, Cintruénigo, Corella, Elizondo, Estella, Fitero, Irurzun, Lerin, Los Arcos, Lumbier, Milagro, Ochagavía, Peralta, Puente de la Reina, Roncal, Sangüesa, Tafalla, Tudela, Vera de Bidasoa, Viana y Villafranca

Realiza toda clase de operaciones Bancarias

INTERESES QUE ABONA A SUS IMPONENTES

Imposiciones a plazo de un año .....	4,50	por 100
Imposiciones a plazo de 6 meses .....	4	por 100
Imposiciones a plazo de 3 meses .....	3,50	por 100
Imposiciones a plazo de 1 mes .....	3	por 100
A las Cuentas corrientes y Depósitos a la vista ....	2,50	por 100

Libretas en Caja de Ahorros al 4 por 100

## PORTILLO

FOTOGRAFO

CONCEPCION JERONIMA, 3

Teléfono 16240

Especialidad en trabajos industriales  
retratos y bodas a domicilio

## LA MUNDIAL

SOCIEDAD ANÓNIMA DE SEGUROS

DOMICILIO

PLAZA GARCIA HERNANDEZ, 2. - MADRID

CAPITAL SOCIAL

1.000.000 de pesetas suscrito

500.000 — desembolsado

Autorizada por Reales órdenes de 8 de julio de 1909  
y 22 de mayo de 1910

EFEITUADOS LOS DEPÓSITOS NECESARIOS

Seguros mutuos de vida  
Supervivencia, Previsión y Ahorro

Seguros de

Accidentes ferroviarios

Aprobado por la Inspección General de Seguros y Ahorros



EN BANCOS, OFICINAS, TEATROS  
Y EN SU HOGAR  
DEBE USARSE EL

## OZONOPINO RUY-RAM

HIGIÉNICO Y AGRADEBLE DESINFECTANTE

Pídase en Carretas, 37.

Teléfono 10789

MADRID

## Sociedad Metalúrgica Duro Felguera

COMPAÑIA ANONIMA

Capital social: 77.500.000 pesetas

Carbones gruesos y menudos de todas clases y especiales para gas de alumbrado.—Cok metalúrgico y para usos domésticos.—Subproductos de la destilación de carbones: Benzoles auto, lavado, quitamanchas, solvente.—Sulfato amónico con 20 a 21 por 100 de nitrógeno.—Brea, creosota y aceites pesados para motores semi-diesel e impregnación de traviesas.—Hierros y aceros laminados en barras de todas clases y formas para el comercio.—Viguería y demás hierros de construcción.—Chapas, Planchas y Planos anchos para construcciones civiles y navales.—Chapas especiales para calderas.—Carriles para minas y ferrocarriles de vía ancha y estrecha.—Acero extradulce marca X, equivalente al hierro suco.—Los productos de esta fábrica han sido reconocidos y aceptados por el Registro del Lloyd de Londres.—Tubería fundida verticalmente en batería para conducciones de aguas, gas y electricidad, desde 5 hasta 120 centímetros de diámetro y para todas las presiones.—Chapas perforadas y cribas.—Vigas armadas.—Armaduras metálicas y demás trabajos de gruesa calderería.—Acero moldeado en todas sus aplicaciones.

Dirección (	MADRID	GIJÓN	LA FELGUERA
postal..	Alcalá, 55-A-5	Apartado 51	(Asturias)
Telegramas	DURO	DURO	DURO-SAMA
Telefonemas			

## PHÖNIX IN WIEN (EL FÉNIX AUSTRIACO)

COMPAÑIA DE SEGUROS

SOBRE LA VIDA

FUNDADA EN 1882

Dirección para España:

MADRID, ZORRILLA, 19

TELÉFONO 21718 APARTADO 1080

Dirección telegráfica: AUSTROFÉNIX

Imprenta de LA ILUSTRACIÓN, Leganitos, 46.