

# LA ILUSTRACIÓN MODERNA

REVISTA IBERO-AMERICANA  
ECONOMIA-FINANZAS-TURISMO



Banquete ofrecido por las Juntas directivas de la Asociación de la Prensa y Montepío de periodistas, en honor del Presidente del Gobierno, D. Alejandro Lerroux, y de D. César Jalon, Subsecretario de Comunicaciones.

(Foto Portillo.)

MADRID

DIRECCIÓN: VICENTE BLASCO IBÁÑEZ, 9, PRIMERO  
TELÉFONO 40.729

Sucursal: Preciados, 17.





# INDICADOR DE LA BANCA Y SEGUROS



## BANCOS (Madrid).

	Teléfonos.
Banco de Bilbao. Alcalá, 16 . .	12866
Banco de Construcción, S. A. Juan Bravo, 81 . . . . .	53840
Banco de Crédito Industrial. Carrera de San Jerónimo, 34.	18212
Banco de Crédito Local de España. Paseo del Prado, 4.	12850
Banco de la Propiedad. Carre- ra de San Jerónimo, 38. . . .	
Banco de España. Calle de Alcalá . . . . .	11110
Banco Español del Río de la Plata. Alcalá, 57 . . . . .	11040
Banco Hipotecario. Paseo de Recoletos, 12 . . . . .	51610
Banco Hispano - Americano. Plaza de Canalejas, 1 . . . .	12963
Banco Hispano de Edificación. Av.ª de Eduardo Dato, 16. . .	11270
Banco Internacional de Indus- tria y Comercio. C.ª S. J.ª, 43.	11092
Banco Madrileño de Crédito. Carrera de San Jerónimo, 35.	18320
Banco Mercantil e Industrial. Avenida de Pi y Margall, 12.	92941
Banco Urquijo. Alcalá, 49 . . .	12840
Banco de Vizcaya. Alcalá, 47..	11177
Crédit Lyonnais. Alcalá, 8. . .	11180
Consejo Superior Bancario. Plaza de las Cortes, 3 . . . .	16607

## BARCELONA

Banco de la Propiedad.  
Banco Urquijo Catalán. Pelayo, 42.

## BILBAO

Banco de Bilbao.  
Banco Urquijo Vascongado. Plaza Circu-  
lar, 1.  
Banco de Vizcaya. Gran Vía.  
Sucursal del Banco de España.

## GIJÓN

Banco Minero e Industrial de Asturias.  
(filial del Banco Urquijo).

## LA CORUÑA

Banco de La Coruña.  
Banco Pastor.

## OVIEDO

Banco Asturiano de Industria y Comercio.  
Banco Herrero. Calle de Fruela.

## PAMPLONA

Crédito Navarro.

## SAN SEBASTIÁN

Banco Urquijo de Guipúzcoa.

## SANTANDER

Banco Mercantil.

## SEGUROS Y SOCIEDADES (Madrid)

	Teléfonos.
Adriática, Comp.ª de Seguros. Avenida de Pi y Margall, 17.	14730
Cantabria. Sevilla, 12 y 14 . . .	15014
Compañía Hipotecaria (antes Cooperativa). P.ª Sta. Ana, 5.	19554
España (S. A). Avenida de Dato, 8 . . . . .	19876
Phönix in Wien (El Fénix Austriaco). Zorrilla, 19 . . . .	21718
L'Abeille. Serrano, 5. . . . .	52337
La Equitativa (Fundación Rosillo). (Alcalá, 71) . . . . .	55745
La Mundial. Plaza de García Hernández, 2. . . . .	15374
Minerva. Comp.ª An.ª de Segu- ros. Av.ª de Pi y Margall, 16.	17540
Omnia. Paseo de la Caste- llana, 1 . . . . .	42305

## BILBAO

Sun. Director general, D. Luis Basterra.  
Alameda de Urquijo, 12.

## ZARAGOZA

Banco Aragonés de Seguros.



## BANCO HIPOTECARIO DE ESPAÑA

Paseo de Recoletos, 12. - MADRID

**PRÉSTAMOS AMORTIZABLES con PRIMERA HIPOTECA, a largo plazo, sobre fincas rústicas y urbanas hasta el 50 por 100 de su valor, con facultad de reembolsar en cualquier momento, total o parcialmente, el capital que se adeude**

En representación de estos préstamos emite cédulas hipotecarias al portador con exclusivo privilegio.

Estos títulos son los únicos valores garantizados por PRIMERA HIPOTECAS sobre fincas de renta segura y fácil venta, que representan más del doble del capital nominal de las cédulas en circulación, teniendo como suplemento de garantía el capital social y sus reservas. Se cotizan como valores del Estado y tienen carácter de efectos públicos, no habiendo sufrido alteraciones importantes en su cotización, no obstante las actuales crisis por que ha atravesado el país.

Se negocian todos los días en las Bolsas de España en grandes partidas; se pueden pignorar obteniendo un porcentaje elevado de su valor nominal a módico interés. El Banco Hipotecario las admite en depósito sin percibir derechos de custodia; comunica al depositante su amortización; se encarga de su negociación, bien directamente o por medio de los Bancos, corredores de Comercio y agentes autorizados de la localidad. Resulta, por tanto un valor de cartera de máxima garantía, indispensable en Sociedad, Corporaciones y particulares.

**PRÉSTAMOS ESPECIALES PARA EL FOMENTO DE LA CONSTRUCCIÓN** en poblaciones de importancia, bien a corto o a largo plazo.

**ADMITE CUENTAS CORRIENTES con interés.**

Tiene establecido un Negociado especial de apoderamientos e informes, con carácter GRATUITO para representar a los prestatarios de provincias en toda la tramitación del préstamo, mediante poder otorgado al efecto.

## BANCO DE BILBAO

FUNDADO EN 1857

Capital social: 190.000.000 de pesetas.

Capital emitido desembolsado. pesetas 69.750.000  
Reservas . . . . . 86.679.449,11 { Ptas. 156.429.449,11

BALANCE PESETAS: 4.179 224.321,20

Domicilio social: BILBAO III Dirección telegráfica: BANCOBAO.

Claves: Petersons 3.ª = PETCO = Particulares.

ALBACETE, ALCOY, ALGORTA, ALICANTE, ALMERIA, ARANDA DE DUERO, ASTORGA, BADAJOZ, BARACALDO, BARCELONA, BARCELONA (Agencia A), BARCELONA (Agencia B), BERMEO, BILBAO (Gran Vía), BRIVIESCA, BURGOS, CASTRO-URDIALES, CORDOBA, CORUNA, DURANGO, ELIZONDO, ESTELLA, GERONA, GIJON, GUERNICA, JEREZ DE LA FRONTERA, LAS ARENAS, LAS PALMAS, LEON, LEQUEITIO, LERIDA, LERMA, LOGROÑO, LONDRES, MADRID, MADRID (Agencia A), MADRID (Agencia B), MADRID (Agencia C), MADRID (Agencia D), MALAGA, MEDINA DE POMAR, MELILLA, MIRANDA DE EBRO, MURCIA, ORDUÑA, PALENCIA, PAMPLONA, PARIS, PENSARROYA, PUEBLO NUEVO, PONTERRADA, REINOSA, REUS, ROA DE DUERO, SABADELL, SAGUNTO (Puerto), SALAMANCA, SANGÜESA, SAN SEBASTIAN, SANTA CRUZ DE TENERIFE, SANTANDER, SEVILLA, TAFALLA, TANGER, TARRASA, TOLEDO, TUDELA, VALDEPEÑAS, VALENCIA, VALENCIA (Puerto), VIGO, VITORIA, ZAMORA, ZARAGOZA.

### TIPOS DE INTERES

Desde 1.º de julio de 1933, y a virtud de la norma del Consejo Superior Bancario, de observancia general y obligatoria para toda la Banca operante en España, este Banco no podrá abonar intereses superiores a los siguientes:

I. CUENTAS CORRIENTES: A la vista, 2 % anual.  
II. OPERACIONES DE AHORRO: a) Libretos ordinarios de ahorro, de cualquier clase, tengan o no condiciones limitativas, 3 y ½ % anual.  
b) Imposiciones: Imposiciones a plazo de tres meses, 3 % anual; Imposiciones a seis meses, 3,60 % anual; Imposiciones a doce meses o más, 4 % anual.  
Regirán para las cuentas corrientes a plazo los tipos máximos señalados en esta norma para las imposiciones a plazo.

### PRINCIPALES OPERACIONES EN ESPAÑA

Giros, transferencias, cartas de crédito, órdenes telegráficas sobre todos los países del mundo.

Descuentos, préstamos, créditos en cuenta corriente sobre valores y personales. Aceptaciones, domiciliaciones y créditos comerciales en Bilbao, Barcelona, Madrid, París, Londres, Nueva York, etc., para el comercio de importación en condiciones limitadas a los cuentacorrentistas.

Descuento de letras, documentarias y simples, por operaciones del comercio de exportación.

Préstamos sobre mercancías en depósito, en tránsito, en importación y en exportación.

Operaciones de Bolsa en las de Bilbao, París, Londres, Madrid, Barcelona, etcétera. Compraventa de valores.

Depósitos de valores, cupones, amortizaciones, conversiones, canjes, renovaciones de hojas de cupones, empréstitos, suscripciones, etc.

Cuentas corrientes e imposiciones en moneda extranjera.

Negociaciones de francos, libras, dólares, etc.; afianzamiento de cambio extranjero.

### EN PARIS Y LONDRES:

El BANCO DE BILBAO en Londres, único Banco español que opera en Inglaterra, y la Sucursal de París actúan, ante todo, para fomentar y facilitar el comercio anglo-español y franco-hispano, dedicándose toda su atención y efectuando todas las operaciones antedichas, y de un modo especial el servicio de aceptaciones, domiciliaciones, créditos comerciales, cobros y pagos sobre mercancías, en condiciones muy económicas.

Las operaciones de cambio, Bolsa, depósito de títulos, forman parte de la actividad de dichas Sucursales, las que, a petición, remitirán condiciones detalladas.



*Alcaldes de España*  
Escritores y Espectadores de la vida  
Siglos de la Historia

FABRICA DE ANISADOS Y LICORES  
ALCORNOS DE VINO Y ORUGA  
ACEITES DE OLIVA

VILLAVA



# LA ILUSTRACIÓN MODERNA DE ECONOMÍA Y FINANZAS

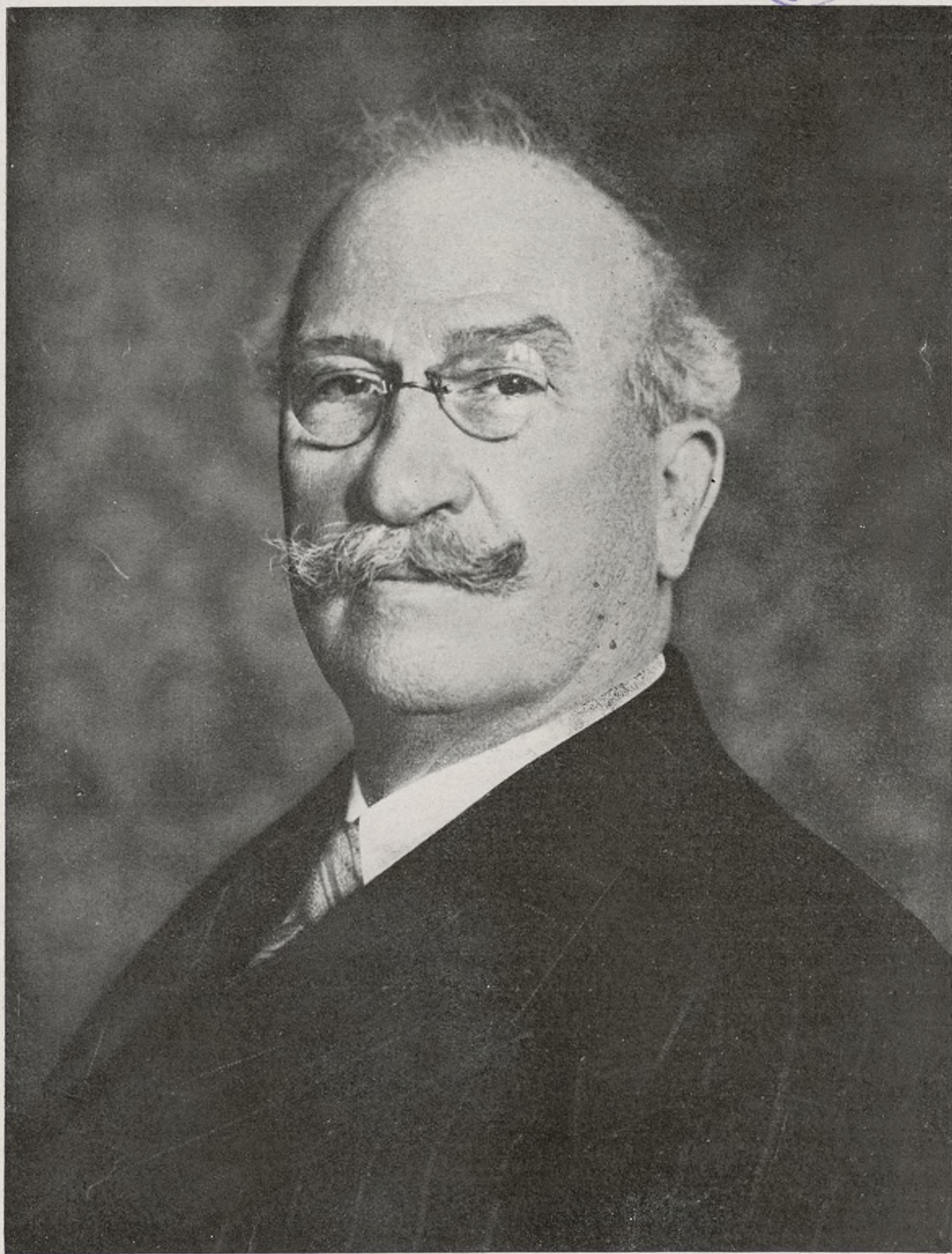


Director: MANUEL DE AGUSTINA TOLOSA. — Oficinas: Vicente Blasco Ibáñez, 9. — Sucursal: Preciados, 17.

Teléfono 40.729.

Madrid. — Diciembre de 1933.

Año VII. — Núm. 75.



EXCMO. SR. D. ALEJANDRO LERROUX,  
Presidente del Consejo de Ministros.

(Foto Portillo.)



# CRÓNICA FINANCIERA

Decíamos en nuestra crónica anterior: «el hecho concreto del triunfo de derechas debiera traducirse en un inmediato movimiento alcista en los valores de dividendo y Fondos Públicos...», y la respuesta dada a esta afirmación por los tres mercados bursátiles no puede ser más rotunda, pues se ha producido en este período de tiempo el alza más importante y de mayor extensión en casi todos los valores de renta fija y renta variable.

¿Y qué motivos fundamentales han influido en el presente movimiento alcista? ¿Se han solucionado ya los problemas que afectan a la economía nacional? ¿Pero es que ya navega toda nuestra flota mercante? ¿Pero es que nuestras Empresas mineras han vuelto a comenzar la explotación de sus yacimientos por haberse producido la demanda interior y exterior? ¿Acaso ha desaparecido el problema ferroviario? ¿Es que nuestra industria pesada vuelve a su producción normal? ¿Han desaparecido, por ventura, esos 650.000 obreros parados de que nos hablan las estadísticas? Por desgracia, no podemos referirnos todavía a la solución de estos problemas que tanto pesan en el orden económico de la vida nacional. Todos estos factores depresivos continúan en el mismo estado de postración, y, sin embargo, la Bolsa ha experimentado una de sus alzas más importantes y continúa manteniendo con singular firmeza las nuevas posiciones conquistadas.

Es verdad que nuestros problemas no están resueltos todavía; pero ya hemos dado un gran paso que tiende a facilitarnos el camino de las soluciones. La opinión pública, el sector capitalista, muestra su confianza en el futuro ante el cambio experimentado en la orientación política del país, y este simple fenómeno nos da a conocer su formidable potencia en el organismo más sensible que disponemos para registrar los movimientos de nuestra economía: la Bolsa. El nuevo estado de cosas ha ejercido su benéfica influencia en el dinero que se hallaba inmovilizado en espera de tiempos mejores, y, poco a poco, una parte de él ha ido poniéndose en circulación, lanzándose a la compra de diferentes valores de dividendo y Fondos Públicos, con el acicate de conseguir los cambios bajos en que la pasada depresión los había colocado. Y no es que hayan sumado grandes cantidades estas movilizaciones de dinero nuevo, pero ha bastado que se sintiera en los mercados bursátiles la presencia de una demanda insistente para que la especulación, apoyada en la disposición favorable de la Bolsa, haya contribuido a acrecentar las mejoras de cursos alcanzadas.

El aspecto de las tres Bolsas ha sido optimista en extremo durante todo el mes, pero la nota de más alto entusiasmo está a cargo de la Bolsa de Bilbao, donde se registran los avances más importantes. Si comparamos las cotizaciones de día 25 de

pasado con las del día de hoy, podremos apreciar la importancia de las alzas experimentadas: Bancobao mejora 174 pesetas; Bancaya, 180 pesetas; Ibéricas, 66,50 pesetas; Hidroespañola, 45 pesetas; Viesgos, 35 pesetas; Altos Hornos, 47,50 pesetas; Siderúrgica, 15 pesetas; Papeleras, 85 pesetas; Babcock & Wilcon, 50 pesetas, y otras de menor importancia. A pesar de las mejoras conseguidas, el tono del mercado continúa siendo de gran firmeza, tanto en los valores locales como en los de movimiento.

El mercado catalán se distingue más por sus fuertes compras de valores ferroviarios, Nortes y Alicante han sido sus favoritos, y también, en algunos momentos, los Explosivos. La insistencia de su demanda y su importancia ejerció una gran influencia en nuestra Bolsa, donde el ambiente estaba algo más encalmado, por lo cual nos vimos precisados a ir a remolque de su actuación en los valores citados, los cuales presentan las reposiciones que a continuación mencionamos: Los Nortes ganan 32 pesetas; Alicante, 24 pesetas, y Explosivos, 20 pesetas.

Madrid se distingue por la afluencia de dinero que se nota en el departamento de Fondos Públicos, en el cual, todas las emisiones señalan importantes ganancias, entre las cuales destacan las del 4 por 100 Interior y las de los Amortizables 1926, 1927 y 1929, que rebasan el tipo de la par, persiguiendo la firmeza de su orientación.

## UNIÓN ELÉCTRICA MADRILEÑA

### Sorteos de amortización de Obligaciones.

Verificado el sorteo para amortización de obligaciones 6 por 100 de esta Sociedad, emisiones 1923, 1926 y 1930, y 5 por 100 de la Sociedad de Electricidad del Mediodía, conforme se anunció previamente, y cuyos resúmenes han sido publicados en la *Gaceta de Madrid* del día 22 de Diciembre de 1933 y *Boletín Oficial*, se hallan a disposición de los señores obligacionistas las listas de los resultados correspondientes en Madrid, Oficinas de la Sociedad, Avenida del Conde de Peñalver, número 25, y Banco Urquijo; en Bilbao, Banco Urquijo Vascongado; en Barcelona, Banco Urquijo Catalán; en San Sebastián, Banco Urquijo de Guipúzcoa; en Granada, Banco Urquijo (Agencia de Granada); en Sevilla, Banco Urquijo (Agencia de Sevilla); en Gijón, Banco Minero Industrial de Asturias, y en Salamanca, Banco del Oeste de España.

Madrid, 23 de Diciembre de 1933.—  
Valentín Ruiz Senén, Consejero y Director-Gerente.

También extiende su influencia alcista sobre los restantes corros de valores industriales, apreciándose reposiciones de gran interés que merecen ser mencionadas: El Banco de España sube 70 pesetas; Guadalquivir, 45 pesetas; Electra, A, 25 pesetas; Mengemor, 20 pesetas; Alberche, 55 pesetas; U. E. Madrileña, 20 pesetas; Telefónica, ordinarias, 20 pesetas; Tabacos, 60 pesetas; citando solamente las de mayor importancia.

Con estos datos que facilitamos queda bien patente la tendencia optimista que ha imperado durante todo el mes, la cual estaba tan arraigada en el ánimo de todos los elementos capitalistas, que los pasados sucesos anarcosindicalistas, que sembraron por España el dolor y la inquietud, no tuvieron casi repercusión en Bolsa, pues las ligeras vacilaciones experimentadas por el curso de algunos títulos en los primeros momentos de confusión fueron barridas prontamente con nuevas demandas de títulos, que tuvieron la virtud de reponer los cambios encauzando el mercado en la corriente alcista.

La formación del Gobierno Lerroux y las últimas actuaciones parlamentarias de las fuerzas de derecha también repercuten favorablemente en Bolsa, particularmente en los valores ferroviarios.

En la sesión de hoy los elementos especuladores han adoptado una postura de consancio ante el alza tan continuada, y se han podido apreciar bastantes realizaciones de beneficios en Ferros y Explosivos; sin embargo, después de retroceder dos o tres puntos estos valores, quedan sostenidos en el Bolsín de última hora.

Las mejoras obtenidas por el mercado en general en tan corto espacio de tiempo es natural que den lugar a ciertos estacionamientos de tipos mientras se produce el nuevo reajuste a que dan ocasión las cotizaciones actuales, lo cual no ofrece grandes dificultades si tenemos en cuenta que el movimiento de alza ha sido realizado lentamente, y no a «saltos», como en otras ocasiones.

MATI-VILLA

20-12-33.

## LA ILUSTRACIÓN MODERNA DE ECONOMÍA Y FINANZAS

desea a sus lectores  
un feliz año nuevo.





## CONFERENCIA NACIONAL SIDEROMETALÚRGICA

A propuesta del Consejo Ordenador de la Economía Nacional, el Ministerio de Industria y Comercio, por Orden de 13 de diciembre, ha dispuesto que se celebre una Conferencia nacional siderometalúrgica, al objeto de estudiar las causas de la crisis de ese sector de la actividad económica e industrial del país y proponer las soluciones que se estimen pertinentes.

Los temas de la Asamblea, sin perjuicio de los demás que la misma estime conveniente estudiar, son los siguientes:

1.º Capacidad máxima de producción de las factorías de la siderurgia nacional y de los talleres de transformación metalúrgica.

2.º Capacidad máxima de absorción nacional de los productos siderometalúrgicos.

3.º Régimen de las fábricas militares y posibilidad y conveniencia de transformarlas en industrias civiles.

4.º Posibilidades técnicas y económicas de España, en cuanto al desarrollo de sus actividades metalúrgicas, a base de implantar la fabricación de aquellos productos y elementos que son hoy objeto de importación.

5.º Estudio de normas de trabajo, horario, salarios, etcétera, similares para todas aquellas industrias homogéneas, en evitación de competencias irregulares.

6.º Relación de los establecimientos siderúrgicos, capacidad de producción total máxima de los mismos, producción actual y capital en acciones y obligaciones, con indicación, en su caso, de los datos correspondientes a las minas de hierro y de carbón.

7.º Número de obreros y empleados en la siderurgia nacional en la actualidad y número en el caso de trabajar las industrias siderúrgicas con su capacidad máxima, y, en ambos casos, el importe total, por año, de los jornales y sueldos.

8.º Relación de los talleres metalúrgicos de transformación nacionales, capacidad de producción, total máximo de los mismos, producción actual y capacidad en acciones y obligaciones.

9.º Número de obreros y empleados en los talleres de transformación metalúrgica nacionales en la actualidad y número, en el caso de trabajar dichos talleres con su capacidad máxima, y, en ambos casos, el importe total, por año, de los jornales y sueldos.

10. Competencia que los establecimientos siderúrgicos hacen a los talleres de transformación metalúrgica y medidas para evitarla.

11. Relación de las fábricas de relaminación, capacidad de producción total máxi-

ma de las mismas, producción actual y capital en acciones y obligaciones.

12. Número de obreros y empleados en las fábricas de relaminación en la actualidad, y número, en el caso de trabajar dichas fábricas, con su capacidad máxima, y, en ambos casos, el importe total, por un año, de los jornales y sueldos.

13. Coordinación de las actividades de las fábricas siderúrgicas y de las fábricas de relaminación, en evitación de una competencia anormal.

14. Determinación de los precios de coste neto de los productos siderúrgicos y estudio minucioso de las diferencias de los mismos con los precios de coste extranjeros. Diferencias en los precios de venta internacionales en condiciones normales del comercio.

15. Programa para fomentar el consumo de los productos siderúrgicos nacionales, a base, fundamentalmente, de una notable reducción en sus precios.

16. Reajuste en la industria siderúrgica en su capital, y utilaje y fórmula para alcanzarlo, en vista del interés general del país.

17. Posibilidad y conveniencia de una reducción del capital invertido en la industria siderúrgica, modificando, si hubiera lugar, de manera conveniente, el régimen arancelario actual, hasta llegar al debido reajuste de esta importante industria.

18. Posibilidad y conveniencia de una reorganización del total de la producción siderúrgica, estudiando, a tal efecto, el correspondiente período de transición, durante el cual se procedería al estudio del reajuste de las actividades siderúrgicas nacionales.

19. Estudio minucioso de la política carbonífera, a los efectos del reajuste de la producción siderúrgica nacional.

20. Programa general de las actividades nacionales de los talleres de transformación metalúrgica, reajustándolas al programa siderúrgico.

21. Posibilidades de concurrencia internacional en productos siderúrgicos y de transformación metalúrgica, una vez llegados al reajuste de estas importantes industrias, utilizando, a tal efecto, en la medida que sea preciso, la ley de Admisiones temporales.

22. Estudio de los mercados extranjeros y posibilidad de operaciones de intercambio a base de productos siderometalúrgicos. Posibilidades que, a este efecto ofrece el mercado ruso.

23. Estudio de la posible colaboración de la Banca nacional en la solución de problema siderometalúrgico.

La composición de la Asamblea será la siguiente:

Presidente, ministro de Industria y Comercio.

Vicepresidentes: subsecretario de Industria y Comercio y presidente del Consejo Ordenador de la Economía Nacional.

Vocales: un ingeniero, representante de la Dirección General de Industria; un ingeniero, representante de la Dirección General de Minas; el jefe de la Sección de Política Arancelaria de la Dirección General de Comercio y Política Arancelaria; el jefe de Mercados Extranjeros y Tratados de Comercio de la Dirección General de Comercio y Política Arancelaria; dos miembros del Consejo Ordenador de la Economía Nacional; dos representantes del Ministerio de Obras Públicas; dos representantes del Ministerio de Trabajo; un representante del Consorcio de Industrias Militares, designado por el Ministerio de la Guerra; tres técnicos nombrados libremente por el Ministerio de Industria y Comercio, escogidos en el país entre los de más reconocida capacidad en los problemas siderometalúrgicos; seis representantes de las fábricas siderúrgicas; dos representantes de las fábricas de relaminación; seis representantes de las entidades de transformación metalúrgica, y 12 representantes obreros, propuestos por la Federación Siderometalúrgica de España.

Actuarán de secretarios, con voz, pero sin voto: un ingeniero de la Dirección General de Minas; un ingeniero de la Dirección General de Industria, y el vicesecretario del Consejo Ordenador de la Economía Nacional.

## BANCO DE ESPAÑA

Pago de cupones de Obligaciones del Tesoro al 5 por 100, emisión 25 de Abril de 1933, a dos años fecha.

Los tenedores de cupones de vencimiento de 25 de Enero próximo, número 3 de las Obligaciones del Tesoro al 5 por 100, Emisión 25 de Abril de 1933, a dos años fecha, pueden presentarlos, desde luego, bajo las respectivas facturas, en la Caja de Valores de las Oficinas centrales del Banco, y en las Cajas de las Sucursales para su pago, previo señalamiento por el Tesoro público.

Madrid, 27 de Diciembre de 1933.—  
*El Secretario general, Francisco Belda.*

## TINTAS "MARTZ" SON LAS PREFERIDAS POR SER LAS MEJORES

Aduana, 27.—Teléfono 13.132  
MADRID





## A CRISIS ECONÓMICA Y SUS CARACTERÍSTICAS

La economía de una nación está equilibrada por diferentes fuerzas. El productor presiona la economía a su favor. El consumidor busca obtener los mayores beneficios para él. En tiempo normal, todas estas fuerzas están equilibradas; si alguna logra torcer el equilibrio a su favor, sobreviene la crisis.

Años atrás nos pudimos dar cuenta de un fenómeno y de ciertos desequilibrios. Pudimos observar que los precios subían; el comercio aceleraba sus operaciones. La industria trabajaba más. Suponiendo que los precios iban a continuar subiendo, el pueblo compraba más artículos de los que necesitaba. Los almacenes, en previsión de una nueva alza, acumulaban existencias. Los pedidos aumentaban, las fábricas consumían más materias, y en vista de la afluencia de pedidos, aumentaban los precios. La vida se encarecía, los obreros lograban aumentos de jornal, los alquileres subían de precio. La industria intensificaba su producción.

En estas circunstancias llega un momento en que el consumidor encuentra el precio anormal. El comercio tiene un *stock* formidable, las ventas empiezan a decrecer, los pedidos escasean, las fábricas tienen exceso de producción y empiezan a despedir obreros. El comercio, en vista de la baja de los precios, se retiene en lo posible para hacer las compras, y así, poco a poco, sobreviene la crisis.

Sea la que fuere la intervención del Estado y las medidas que se tomen para remediar la crisis, ésta sobreviene como resultado del desequilibrio económico. Este desequilibrio económico, causado por la preponderancia de unas fuerzas sobre otras, tiene lugar de una manera automática y por períodos.

El precio de los artículos desciende hasta resultar muy barato; los *stocks* de los comerciantes se han agotado; los comerciantes débiles que no han podido resistir la época de las *vacas flacas* han desaparecido. Nuevas organizaciones aparecen en el mercado con nuevos bríos y empuje. La situación se normaliza. Los precios bajos hacen aumentar el comercio y nos encontramos de lleno en la normalidad.

Este ciclo natural tiene lugar cada cuarto de siglo, y luego de normalizarse la situación, tenderá el comercio a hacer la misma experiencia.

Se ha achacado la actual crisis a la superproducción. ¿Superproducción?; pero ¿de qué? ¿Acaso sobran tejidos, cuando hay miles de seres en el mundo que les falta abrigo? Si hay millones de seres que apenas pueden cubrir sus necesidades, ¿cómo se puede decir que hay superproducción?

Puede haber superproducción, como se ha dicho, en el caso de que se fabricasen dos veces más cunas que niños naciesen en el mundo, pero nunca puede haber superproducción en cosas de uso necesario.

El fenómeno de la superproducción, podríamos llamarlo con otro nombre y nos encontraríamos frente a un fenómeno llamado superventura.

La mayoría de los ciudadanos tienen, desgraciadamente, poca capacidad de compra. Su solución puede venir por dos caminos diferentes: o bien por disminuir el valor de venta de los artículos, o hacer que los individuos tengan más dinero para la adquisición de los artículos, no sólo de primeras necesidades, sino artículos que pudiéramos llamar adicionales.

Al amparo de las barreras aduaneras se crean industrias artificiales que encarecen los artículos. Para salvar a ciertas industrias no se vacila en poner onerosos derechos de aduanas, y, claro está, con la subida del artículo se salva a la industria, pero se mata al consumidor.

Ninguna crisis como la actual ha tenido tan larga duración, y esto, que a muchos les hace aumentar el pesimismo, es motivado a que nunca las olas de prosperidad habían sido tan intensas como las registradas antes de la crisis.

Otro de los fenómenos peculiares de la crisis actual es su universalidad. La crisis no es nacional, no atañe sólo a un país determinado, sino a la mayoría de las naciones del orbe, y es que nunca las economías nacionales habrán sido tan intercontinentales como ahora. La economía de una nación depende tanto o más de las de sus naciones vecinas como de la suya propia. Un país, por ejemplo, con una moneda

sana entre otros de moneda depreciada, no puede subsistir; de igual manera que un hombre sano no puede vivir bien si está rodeado de personas tuberculosas.

Se ha achacado la actual crisis a la carencia del oro, y, en efecto, la producción de este metal tan precioso va en disminución; pero aunque es un factor que hay que tenerlo en cuenta, no bastará por sí solo para ocasionar la actual depresión económica, fijándose en la misión que en la economía moderna tiene la moneda.

La crisis que atraviesa nuestra nación llega a su fin. El mercado tiende a la regularización. Los precios se normalizarán. La experiencia de todas las crisis nos explica este fenómeno. Igual que en anteriores crisis, al llegar al alza máxima, los precios tenderán a bajar. El desequilibrio ante el consumo y la producción, causa de la crisis, pronto se normalizará ya que una superproducción no puede prolongarse, pues el fenómeno de la baja hace accesible a todo su consumo y desaparece el exceso de producción, retornando la normalidad.

El comercio pronto entrará en una fase próspera. La lucha será intensa, y el triunfo será para quien esté mejor preparado para la lucha.

Vicente INEDA

*Prohibida la reproducción.*

OBJETOS DE ESCRITORIO

ARTES GRÁFICAS

Almacén de papel

Fábrica de sobres y manipulador

**Ernesto Catalá**

Fundada en 1830

Importación de papeles extranjeros

Despacho y oficinas.

CALLE MAYOR 46. - Teléf. 10.334

MADRID

# SOCIEDAD ALTOS HORNOS DE VIZCAYA

(BILBAO)

## Fábricas en Baracaldo y Sestao

Lingote al cok, de calidad superior para fundiciones y hornos Bessemer y Martin-Siemens.  
Aceros Bessemer y Siemens-Martin en las dimensiones usuales para el comercio y construcciones.  
Carriles Vignole, pesados y ligeros, para ferrocarriles, minas y otras industrias.  
Carriles Phoenix o Broca para tranvías eléctricos.  
Viguería para toda clase de construcciones.  
Chapas gruesas y finas

Construcciones de vigas armadas para puentes y edificios.  
Fundición de columnas, calderas para desplatación y otros usos, y grandes piezas hasta 20 toneladas.  
Fabricación especial de hoja de lata.  
Cubos y Baños galvanizados.  
Lateria para fabrica de conservas.  
Envases de hoja de lata para diversas aplicaciones.

DIRIGID TODA LA CORRESPONDENCIA A

**Altos Hornos de Vizcaya (Bilbao)**





## CONTRACCIÓN EN CUENTAS DE OBLIGACIONES PENDIENTES DE PAGO

Próximo el cierre del ejercicio económico de 1933, se estima preciso dictar las normas indispensables para regular la contracción en cuentas de gastos públicos de las obligaciones pendientes de pago en fin de año y atender en el primer mes del ejercicio siguiente, en tanto que se efectúa la provisión de fondos con cargo a los nuevos créditos que se prorroguen para el ejercicio siguiente, la prosecución de obras y servicios por administración que no admitan por su índole solución de continuidad, y por ello el Ministerio de Hacienda ha dictado en 5 del actual una Orden disponiendo lo siguiente:

1.º Las Ordenaciones de pagos de todos los Ministerios sólo contraerán en cuenta de gastos públicos las órdenes de retención de créditos que representen obligaciones reconocidas y en las que conste clara y concretamente la disposición que las autorizó, la cantidad a satisfacer por virtud del compromiso contraído y el nombre del acreedor; entendiéndose por obligación reconocida todo devengo o contrato de obras, servicios o adquisición de material ejecutado durante el ejercicio actual y cuyo pago sólo dependa del cumplimiento de requisitos formales para ordenarlos; y en consecuencia, ni el interventor general ni sus delegados en los Ministerios podrán prestar su conformidad a órdenes de retención que no se refieran a compromisos contraídos para su ejecución, dentro del actual ejercicio.

2.º El día 25 de febrero próximo quedará formada y remitida a la Dirección General del Tesoro Público la relación nominal de acreedores del año actual, bien entendido que la falta de remisión en la fecha fijada de la expresada relación de acreedores, con los detalles y requisitos a que se refiere el párrafo primero de la presente, implicará la imposibilidad, por parte de la Dirección General del Tesoro, de conceder las consignaciones de crédito que de ella se soliciten para el pago de obligaciones por resultados.

3.º Los remanentes de crédito cuya existencia legal no se justifique mediante su inclusión en la expresada relación nominal de acreedores, serán anulados en la cuenta de gastos públicos del presente mes.

4.º Tanto los ordenadores de pagos de todos los Ministerios como los delegados del interventor general de la Administración del Estado en los mismos y en las Ordenaciones, exigirán el más estricto cumplimiento de los artículos 70 de la ley de Administración y Contabilidad y el 85 del Reglamento de 24 de mayo de 1891, en evitación de que se expida mandamiento de pago alguno en concepto de «a justificar», siu la Orden ministerial que lo dis-

ponga, manifestando la imposibilidad de obtener los justificantes al tiempo de hacer los pagos, bien porque éstos deban verificarse en el extranjero, o porque no sea posible justificar inmediatamente la cuantía del gasto, circunstancia que, de no poder apreciarse en la orden ministerial, por la índole del servicio y por la necesidad ineludible de realizarlo, obligarán a someter a la previa fiscalización de la Intervención General de la Administración del Estado, cualquiera que sea la cuantía del gasto, la orden de que se trate, para que ésta pueda apreciar la posibilidad legal de su cumplimiento.

5.º Los jefes de servicios de todos los Ministerios donde se ejecuten las obras o se realicen servicios por administración, podrán retener en sus cajas respectivas, con destino a la continuación de las mismas durante el mes de enero próximo, una cantidad que en ningún caso exceda de la dozava parte de la consignación anual de cada obra o servicio. Una vez recibidos los fondos con cargo al nuevo presupuesto para la obra o servicio de que se trate, las cantidades retenidas en el concepto antes expresado se reintegrarán en su totalidad al Tesoro, como liquidación del fenecido presupuesto, uniéndose al efecto las cartas de pago que acrediten el reintegro a las cuentas de que procedan las cantidades retenidas y reintegradas como saldo de las mismas.

### BANCO DE ESPAÑA

#### Pago del cupón de los bonos oro de Tesorería.

Venciendo en 1.º de Enero próximo un cupón de los Bonos oro de Tesorería, emitidos con fecha 1.º de Enero de 1930, se pone en conocimiento de los poseedores de ellos, que pueden presentar, desde luego, al cobro el referido cupón, que será recibido en la Sección correspondiente de la Caja de Valores de este Banco en Madrid, y en lrs de sus Sucursales de Barcelona y Bilbao, únicas oficinas que se hallan encargadas de este servicio.

Este cupón deberá pagarse, conforme a los términos acordados por la Dirección General del Tesoro, de acuerdo con las bases de emisión de los valores, ya en pese-

tas plata, con la bonificación del cambio que rija el día 1.º de Enero próximo para el pago de los derechos de Aduanas, o bien en divisas oro, sobre las plazas del extranjero, a cargo de las que usualmente se entregan por los exportadores divisas para el pago de los mismos derechos arancelarios, o sea, en la actualidad, marcos o francos franceses.

Esta opción se entiende para los presentadores de cupones, cuyo importe sea superior a 1.000 pesetas, pues aquellas facturas que sólo alcancen esta suma o sean inferiores a ella habrán de ser necesariamente satisfechas en plata, con bonificación igual a la señalada para los derechos arancelarios, según antes se ha dicho.

Para cada uno de estos dos conceptos se han establecido facturas diferentes, bajo las que habrán de ser presentados los cupones, según que se pretenda el pago en plata, con bonificación, o en divisas sobre el extranjero.

Con respecto de este segundo caso, y cuando los tenedores de cupones opten por el cobro de ellos en cheque de marcos o francos franceses, la petición se formulará presentando aquéllos bajo la correspondiente factura; pero con diez días de antelación, por lo menos, al de su vencimiento, o sea, desde luego, hasta el día 21 del actual inclusive.

A los presentadores de facturas, cualquiera que sea su importe, que las entreguen después del día 21 del corriente, el cupón les será pagado en pesetas plata, con la bonificación antes mencionada.

Todas las reglas de este anuncio se entienden también aplicables para aquellas personas que tengan entregados a depósito en el Banco estos Bonos; en la inteligencia que, de no recibirse petición alguna antes del 21 del corriente, o de no haber solicitado por escrito, antes de dicho día, la suspensión de la corta de cupón, para retirarlo en rama, se entenderá que aceptan el pago en pesetas plata, con bonificación del cambio, y en tal forma se hallará extendido el libramiento correspondiente.

Madrid, 9 de Diciembre de 1933. —  
El Secretario general, Francisco Belda.

EN BANCOS, OFICINAS, TEATROS  
Y EN SU HOGAR  
DEBE USARSE EL

## OZONOPINO RUY-RAM

HIGIÉNICO Y AGRADEBLE DESINFECTANTE

Pídase en Carretas, 29.

Teléfono 10789

MADRID

### “ESPAÑA”, S. A.

COMPañIA NACIONAL DE SEGUROS

#### Consejo de Administración.

Excmo. Sr. Conde de Limpia

VICIPRESIDENTE: Sr. D. Julio Collado Martín. VOCALES: Sr. D. Honorio Riesgo y García, Sr. D. Laureano Rubio Rodríguez, Sr. D. José Chavarrí, Sr. D. Juan Antonio Bravo y Sr. D. Ricardo Torres Reina.

DIRECCIÓN GENERAL: D. Jesús Huerta Peña

#### Banqueros depositarios y Cuentas corrientes:

Banco de España.—Banco Central.—Hispano-Americano.—Banco de Bilbao

Capital suscrito ..... Ptas. 4.000.000  
— desembolsado ..... — 1.600.000

DOMICILIO SOCIAL: AVENIDA DE EDUARDO DATO (tercer trozo de la Gran Vía), NÚM. 8.—MADRID

Autorizado por la Dirección general de Comercio, Industria y Seguros

#### Ventajas que ofrecen sus pólizas:

Libertad completa del asegurado respecto a residencia, viajes y ocupaciones. Absoluta indisputabilidad de la póliza cumplida el primer año de su vigencia. — Anticipos automáticos para el pago de las primas y anticipos en efectivo de elevado importe. — Derecho a la rehabilitación de la póliza (sin reconocimiento médico durante los seis meses siguientes al vencimiento impagado). — Derecho a la prolongación temporal del seguro por el capital íntegro, libre del pago de primas y sin exigir reconocimiento médico. — Altos valores de rescate y de seguro liberado. — La póliza cubre el riesgo de muerte, de una manera absoluta, sin dejar de incluir los de GUERRA y SUICIDIO. — Diferentes opciones para la liquidación del capital asegurado. — BONOS ANUALES DE CAPITAL ADICIONAL de un valor mínimo garantizado, cada uno de los cinco primeros, del 2,50 por 100 del capital o sean 2.500 pesetas por cada 100.000 aseguradas. — Derecho durante toda la vigencia de la póliza a cambiar la clase del seguro por otra de prima más elevada. — Posibilidad de utilizar los bonos para la liberación anticipada del seguro y el pago del capital asegurado antes de su vencimiento.





## LA PRÓRROGA DEL PRESUPUESTO

El proyecto de ley sobre la prórroga del Presupuesto actual, leído por el ministro de Hacienda, consta de seis artículos.

Se dispone en el primero que durante el primer trimestre de 1934 regirán los actuales presupuestos, aprobados en 28 de diciembre de 1932, con las modificaciones acordadas por leyes posteriores. Las alteraciones que exija el cumplimiento de carácter legislativo que hayan de reflejarse en los presupuestos y la supresión de los créditos que se refieran a servicios realizados.

El artículo segundo dispone que los créditos que se autorizan serán por un importe total al 25 por 100 de los anuales en vigor para el ejercicio actual. Cuando alguno de estos créditos que forman el 25 por 100 haya de ser ampliado por virtud de la índole del servicio a que vayan afectos se determinará su cuantía por acuerdo del Consejo de ministros. Se autoriza al Gobierno para llevar a cabo en los créditos autorizados para el trimestre de 1934 las reducciones que considere necesarias o posible introducir en los gastos presupuestados para 1936.

Artículo tercero. Los créditos concedidos en esta prórroga se considerarán parte de los correspondientes al ejercicio anual de 1934, y a los efectos del artículo 67 de la ley de Contabilidad, se estimarán como obras afectas a una sola anualidad aquellas que hayan de terminarse antes de 31 de diciembre del expresado año y como límite máximo, a los efectos de contratación en dicho año, la totalidad de los créditos anuales.

Artículo cuarto. Se prorrogan en las mismas condiciones, por igual espacio de tiempo, los presupuestos para las posesiones españolas del África occidental.

Artículo quinto. A los efectos de la prórroga de los presupuestos generales en vigor, se incluirá, como anualidad afecta al ejercicio de 1934, el importe de las cantidades no invertidas de los créditos consignados en la sección séptima de obligaciones de los departamentos ministeriales de los presupuestos de 1931 y 1932 por cuenta del global que otorgó la ley del 28 de agosto de 1931 para la ejecución de obras públicas nuevas y de intensificación de trabajo en las existencias.

En el artículo sexto se autoriza al Gobierno para prorrogar por dos años el vencimiento de las Obligaciones del Tesoro emitidas en 12 de abril de 1932 por 500 millones de pesetas o proceder a su conversión en una de las Deudas del Estado.

## EL ESCAPARATE PARLANTE

La telefonía sin hilos al servicio de la publicidad es cosa conocida hoy día por el más modesto ciudadano. ¿Quién no oye diariamente, en aparato propio o no, anuncios por radio?

No este éste el caso que leemos en una revista americana, relacionada con la propaganda por medio de las ondas invisibles. Trátase de un comerciante en calzado, de Nueva Orleans, radiomaniaco. Y esta manía moderna la ha aprovechado en beneficio de su negocio, instalando un escaparate parlante.

Tiene este comerciante un altavoz que lanza música, pero suave, sin molestar, más bien acariciadora, porque casi no la oye más que quien pasa cerca del escaparate.

Pero aun hay más. Si dos señoras comentan la clase de calzado expuesto y dicen, por ejemplo: «Ese zapato es muy bonito, sobre todo, si pudiera hacerse en piel de antilope», se oye una vez amable que las invita a pasar al establecimiento, pues es sencillísimo fabricar el calzado que desean, y a precio baratísimo.

De este modo hecha la propaganda, son muchos los compradores que se logran. La explicación es sencilla. Un sistema de espejos hace ver al comerciante o a su dependiente quién se pone ante el escaparate. Un dictáphone transmite al interior las palabras que dicen los pasantes, y un micrófono, en combinación con el altavoz, permite desde dentro hacer los comentarios convenientes a los fines que persigue el comerciante.

Y no sólo logra con ello atraerse al pasante, sino que ha constituido una excelente propaganda en toda la población, al enterarse de la ingeniosidad del comerciante en cuestión.

## UNIÓN ELÉCTRICA MADRILEÑA

### Pago de dividendo e intereses de Obligaciones.

El Consejo de Administración de esta Compañía ha acordado el pago de un dividendo a cuenta por los beneficios obtenidos en el presente ejercicio, de un 4 por 100 a las acciones existentes en circulación con anterioridad al 30 de junio de 1933, y de un 2 por 100 a las que han sido puestas en circulación en 1.º de julio del mismo año.

Dicho dividendo se satisfará, con deducción de impuestos, a partir del día 2 de enero de 1934 contra cupón núm. 40, en Madrid, Oficinas de la Sociedad, Avenida del Conde de Peñalver, número 23, y Banco Urquijo; en Bilbao, Banco Urquijo Vascongado; en San Sebastián, Banco Urquijo de Guipúzcoa; en Barcelona, Banco Urquijo Catalán; en Gijón, Banco Minero Industrial de Asturias; en Salamanca, Banco del Oeste de España; en Granada, Banco Urquijo (Agencia de Granada), y en Sevilla, Banco Urquijo (Agencia de Sevilla).

También se satisfarán en los mismos sitios, a partir de dicho día, y contra cupones números 44, 125 y 7, respectivamente, los intereses correspondientes:

1.º A las obligaciones 5 por 100 de esta Sociedad.

2.º A las obligaciones 5 por 100 de la Sociedad de Electricidad del Mediodía; y

3.º A las obligaciones 6 por 100, emisión 1930.

Madrid, 28 de Diciembre de 1933.—  
Valentín RUIZ SENÉN, Consejero y Director Gerente.

## COMPAÑÍA TELEFÓNICA NACIONAL DE ESPAÑA

Avenida de Pi y Margall, 2.

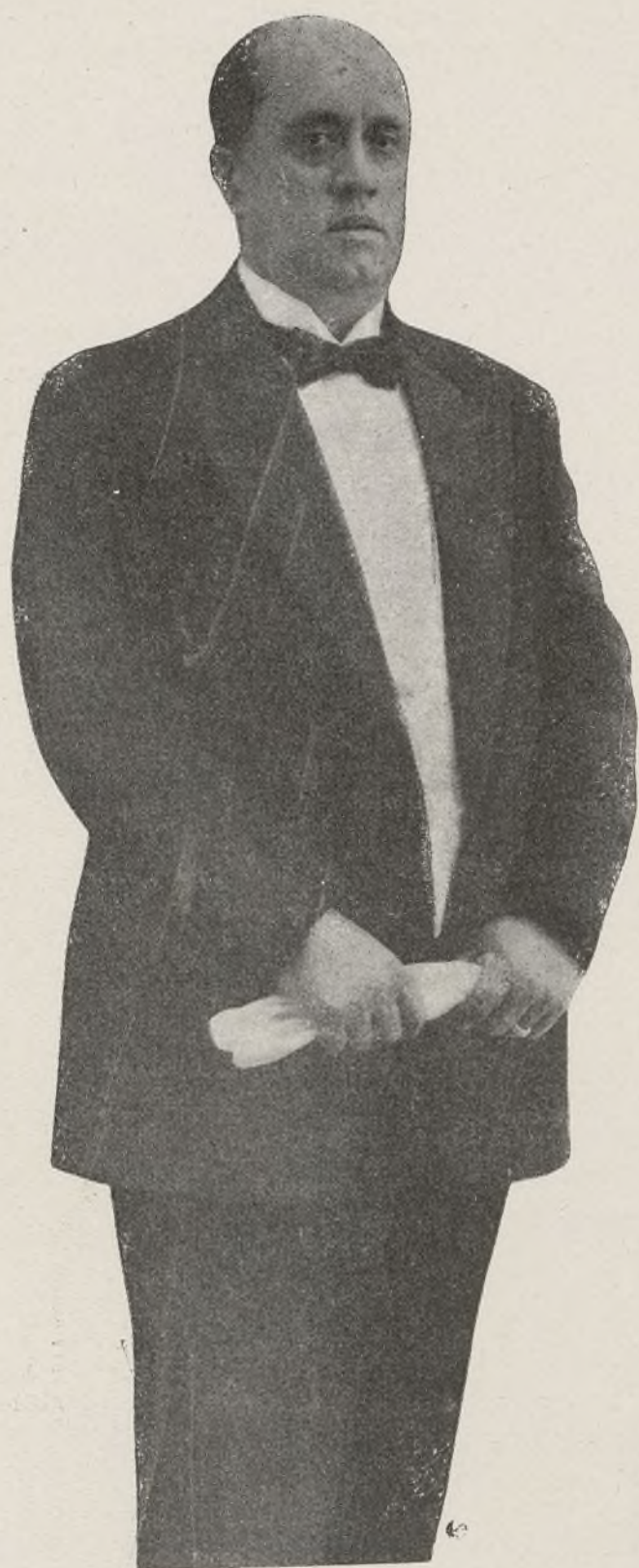
Se pone en conocimiento de los señores accionistas que el Consejo de Administración de esta Sociedad acordó repartir un nuevo dividendo a las acciones ordinarias, con cargo a los beneficios del presente ejercicio y a cuenta de la participación que pueda corresponderles. Este dividendo, que se abonará a razón de pesetas 13,50 por cada título, ya deducidos los impuestos, representa, como el pagado en el mes de junio del año en curso, el 3 por 100 del valor nominal de dicha clase de acciones.

El pago se efectuará en 30 del corriente, contra el cupón número 9, y en los Bancos que a continuación se expresan, o en sus Sucursales, Filiales o Agencias: Banco Hispano - Americano. — Banco Urquijo. — Banco de Bilbao. — International Banking Corporation. — Banco Hispano Colonial. — Banca Marsans, S. A. — S. A. Arnús, Garí. — Banco Urquijo Catalán. — Banco Herrero. — Banco Guipuzcoano. — Banco Mercantil. — Banco Pastor.

Madrid, 26 de diciembre de 1933. —  
Gumersindo Rico, Consejero - Secretario y Director general.







**DON JUAN PICH Y PON,**  
Presidente del Consejo de Administración  
del Banco e la Propiedad, que, en breve,  
inaugurará una cucursal en Madrid.

### **BANQUETE EN HONOR DEL PRESIDENTE DEL CONSEJO Y DE D. CÉSAR JALÓN**

Las Juntas directivas de la Asociación de la Prensa y del Montepío de Periodistas ofrecieron un almuerzo en el hotel Ritz a los Sres. Lerroux y Jalón, presidente y secretario, respectivamente, de dichas entidades, con motivo de haber sido exaltado el primero, por segunda vez, a la jefatura del Gobierno, y el Sr. Jalón, a la subsecretaría de Comunicaciones.

Además de la Junta directiva, que asistió en pleno, concurrieron también el secretario político del presidente del Consejo, Sr. Sánchez Fúster y el oficial mayor de la Secretaría de la Asociación de la Prensa, D. Antonio López del Oro.

En el acto, que transcurrió en un ambiente de franca cordialidad, y durante la sobremesa, que se prolongó hasta las cuatro, hora en que el presidente del Consejo tuvo que ausentarse para asistir a la sesión parlamentaria, se mantuvo una animada conversación, esmaltada por el Sr. Lerroux con el recuerdo de varios e interesantes episodios de su vida periodística. No hubo brindis ni se habló de política.

\*\*\*

Varios miembros de la Asociación de la Prensa, deseando rendir un tributo de gratitud a D. César Jalón por el gran interés, iniciativas y labor realizada como secretario general de la Asociación, piensan celebrar otro banquete en su honor en la primera decena del próximo mes de Enero, felicitándole, al propio tiempo, por su nombramiento de subsecretario de Comunicaciones.

### **BANCO DE ESPAÑA**

Suscripción en metálico a las Obligaciones del Tesoro, a dos años y 5 por 100 de interés, emitidas con fecha 23 de Octubre de 1933.

Los tenedores de resguardos provisionales, números 1 a 1.000, de la suscripción a metálico verificada el día 23 de Octubre último, a las Obligaciones del Tesoro, al plazo de dos años y 5 por 100 de interés, de la Emisión fecha 23 de dicho mes, pueden presentarse, desde el jueves 28 del co-

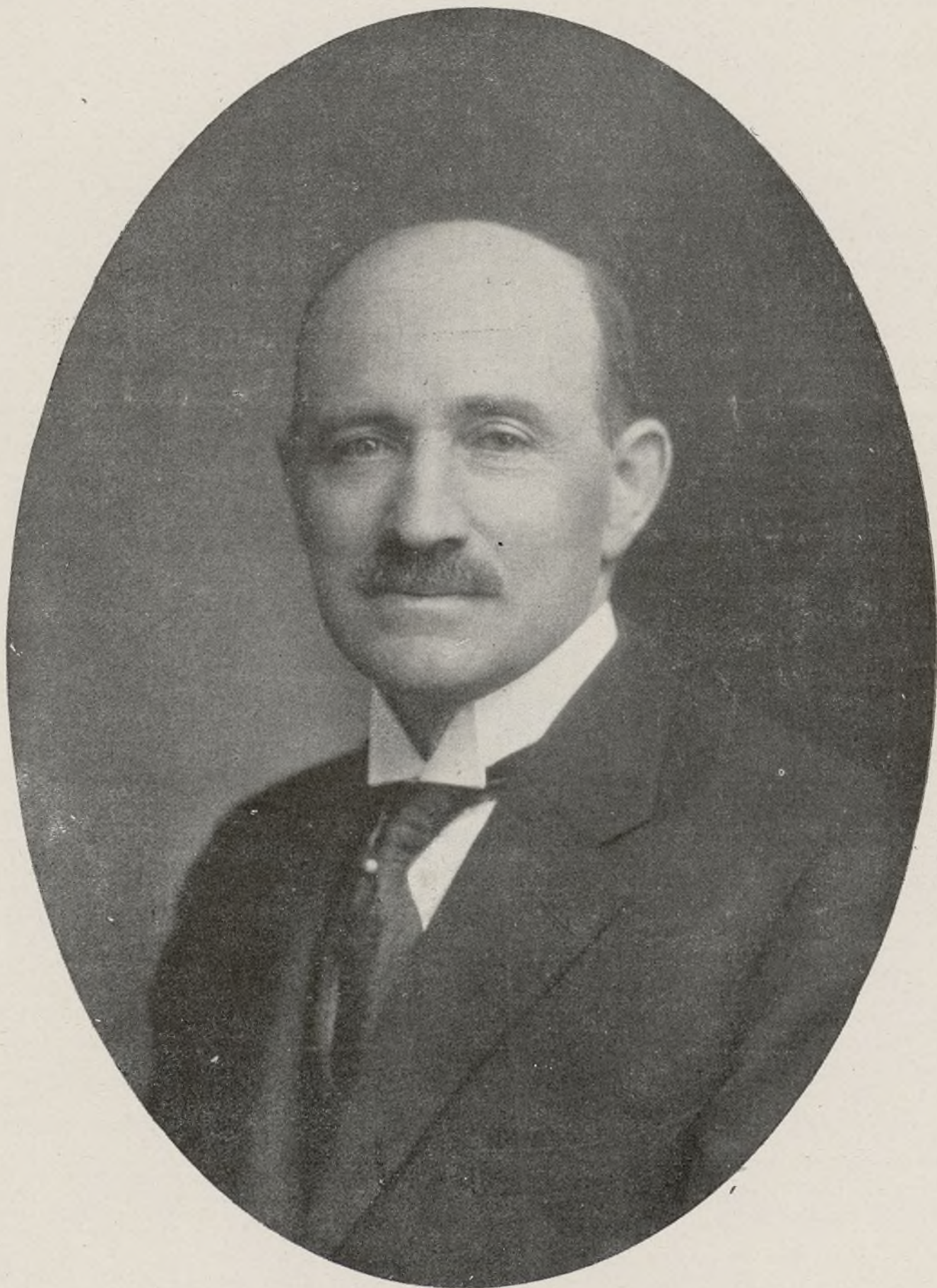
rriente, en la Caja de Valores de este Banco, a recibir los títulos correspondientes, contra entrega de los resguardos de suscripción.

La numeración de los resguardos cuyas láminas se hayan de entregar en días sucesivos, a partir del citado número, se indicará en una tablilla establecida en la misma Caja (Sección de Cupones).

Las personas que tengan constituidos en depósito en estas Cajas centrales recibos provisionales de esta suscripción, pueden, desde el mismo martes, retirar los depósitos, con las Obligaciones ya aplicadas, si así lo desean.

El cupón de estos títulos, correspondiente al vencimiento de 23 de Enero de 1934, será recibido, desde luego, por la Oficina mencionada, para su pago, bajo las correspondientes facturas, previo señalamiento por el Tesoro público.

Madrid, 21 de Diciembre de 1933. —  
El Secretario general, Francisco Belda.



**DON VÍCTOR PRADERA,**  
notable economista y Diputado a Cortes.





## EL BLOQUEO DE DIVISAS CHILENOARGENTINAS

El desbloqueo chileno. — Envío de un delegado español a la Argentina. — Un Convenio comercial con los dos países. — Exportaciones e importaciones. — La crisis de los Estados Unidos de Norteamérica.

Por fin, España toma acuerdos relacionados con sus problemas financieros con Chile y la Argentina, acuciada por la necesidad, y de sus primeras medidas, ha resultado el viaje del enviado especial del Gobierno chileno para convenir con nuestras autoridades monetarias las condiciones de desbloqueo que imponen uno y otro país. Por otra parte, parece que en breve se hará firme el acuerdo del envío a la Argentina de una Comisión para llevar a efecto los trabajos conducentes al arreglo del asunto de los bloqueos y a la conclusión de un Tratado comercial hispanoargentino.

El delegado español en la Argentina será el observador, seguramente, que tendremos en la actual Conferencia Panamericana, y firmará la confesión con nuestros embajadores y diplomáticos que ha de representar a nuestra República tanto en dicha Conferencia como en los detalles, negociación y término de un Convenio comercial, primero con la República Argentina y después con Chile y, probablemente, algunos más con varias naciones hispanoamericanas, aprovechando la situación anormal de la economía norteamericana y la baja de su moneda.

Se abre, pues, un período de actividades para nuestras exportaciones e importaciones, algunas de las cuales ya se anuncian como la de trigo y maíz con naciones sudamericanas.

Es indiscutible que la crisis financiera de los Estados Unidos de Norteamérica repercute enormemente en la economía y finanzas de Hispanoamérica, y es el momento que pudiéramos llamar *español* para concertar tratados y convenios con los países de habla española, puesto que ellos, aprovechando también el momento de crisis y dificultades económicas de los Estados Unidos, pueden aflojar, desatar y anular los lazos que les atan a la gran República norteamericana, iniciando conversaciones aduaneras con Europa: manera de abrir y consolidar mercados, de que tan necesitados se hallan, rompiendo el atadero imperialista yanqui.

Por fin, España se decide a hacer política *verdad* hispanoamericana, iniciando una orientación bien encauzada de interés por las naciones que un día fueron hijas de la nación progenitora, y esa labor ha comenzado por la situación vergonzosa del desbloqueo de nuestra moneda, debida a la influencia norteamericana.

J. MARTÓN e IZAGUIRRE

## OTRO PROBLEMA RESUELTO

### DE CÓMO HOY ES FÁCIL TENER UNA RENTA FIJA

Verdaderamente, en la actualidad se vive tan aprisa, se transforman las costumbres, las viejas costumbres, de un modo tan radical, que aun en el mundo de los negocios, donde las normas parecían tener echadas fuertes raíces, cambian a tal punto, que hoy nos encontramos con concesiones que hace pocos años se considerarían fantasías de inexpertos.

Sabido es que, de antiguo, las Compañías de seguros pagan a sus clientes una renta vitalicia fija convenida, contra entrega de una determinada cantidad, y sin otros derechos sobre la suma entregada.

Y ahora nos enteramos, con la natural

sorpesa, que en estas rentas vitalicias, no sólo se sigue entregando una cantidad fija e inmutable, anual o mensualmente, sobre una o más vidas, sino que la misma es aumentada cada año con la participación en los beneficios y, además, que la familia del asegurado, al fallecer éste, tiene reconocidos derechos a recoger la diferencia entre el capital entregado y las cantidades no cobradas en sus rentas por el contratante.

Para los no iniciados en los grandes progresos del seguro en España, resulta verdaderamente sorprendente que pueda tenerse derecho a una renta vitalicia, ¡la tranquilidad para toda la vida!, y encima, que aun sea devuelto el capital no cobrado: evidentemente, es un buen negocio.

Ahora, que estas insospechadas concesiones sólo las hace en España una Compañía de seguros genuinamente española y tan importante como La Equitativa (Fundación Rosillo), domiciliada en Alcalá, 65, que es la que nos ha facilitado estos datos y se los facilitará con todo género de detalles a los lectores que soliciten una información.

### PHÖNIX IN WIEN (EL FÉNIX AUSTRÍACO)

Ha sido designado para desempeñar el cargo de Representante general en España de la Compañía Phönix in Wien (El Fénix Austríaco), D. José A. Weissberger, en virtud de los poderes que fueron conferidos.

El domicilio actual de esta importante Compañía es en Madrid, calle de Zorrilla, número 19, con apartado de Correos, número 1.080.

# ULLOA

## ÓPTICO

### Carmen, 14 - MADRID

## Banco Urquijo

MADRID

Domicilio social: calle de Alcalá, núm. 55

Dirección telefónica y telegráfica **URQUIJO**  
Apartado de Correos núm. 49

Teléfonos: (Oficinas, 12840  
Gerencia, 12849.

Agencias en Sevilla, Puente de Vallecas y Alcalá de Henares.

Capital 100.000.000 de pesetas

Realiza toda clase de operaciones bancarias, y especialmente se ocupa de la compra y venta de valores en las Bolsas de España y del extranjero. — Descuento y cobro de cupones y títulos amortizados. — Descuento y cobro de letras. — Giros y cartas de crédito. — Custodia de valores, metales preciosos y alhajas. — Cuentas de crédito con garantía de valores nacionales.

DEPARTAMENTO DE CAJAS DE ALQUILER

Cajas por 20 y 30 pesetas anuales, en abonos por trimestres, semestres o años; libres de impuestos para un solo titular o en la parte equivalente al mismo si son varios.

# HAGAMOS LA EXPOSICIÓN INTERNACIONAL DE MADRID 1941







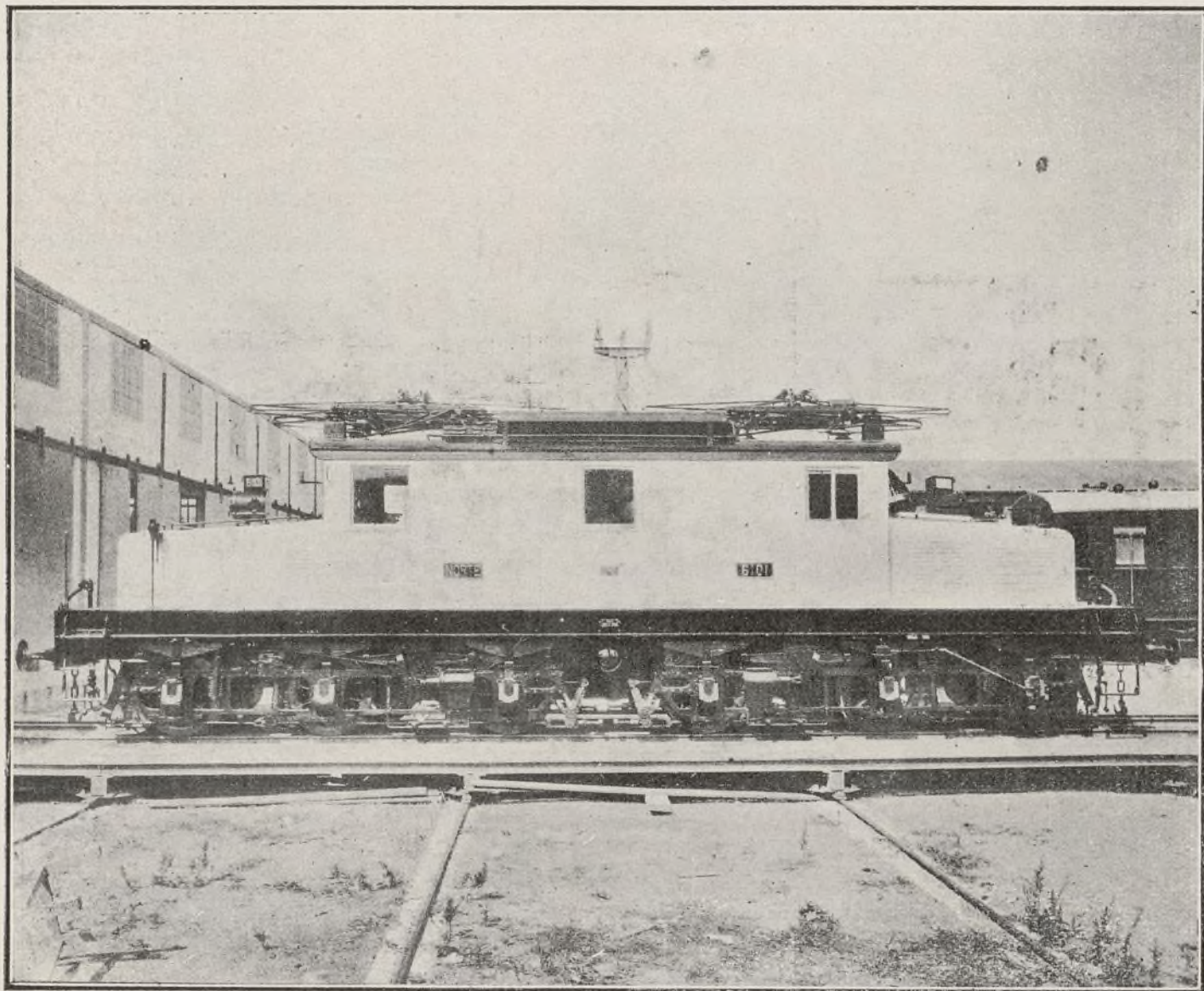
# COTIZACIONES DE BOLSAS

BOLSA DE MADRID			BOLSA DE MADRID			BOLSA DE MADRID		
	25 Nov.	22 Dic.		25 Nov.	22 Dic.		25 Nov.	22 Dic.
Deuda Interior 4 por 100			Amort. 4 1/2 por 100 1928.			C. H. A. D. E.		
Serie F, de 50.000 pts. nom.	67,70	69,35	Serie F, de 50.000 pts. nom.	90	92,50	A-B-C		
» E, de 25.000 —	67,85	69,40	» E, de 25.000 —	90	92,50	— — — E .....	402	402
» D, de 12.500 —	67,85	69,70	» D, de 12.500 —	90	92,50	C. A. Mengemor .....	145	154
» C, de 5.000 —	67,90	69,70	» C, de 5.000 —	90,30	92,50	Salto Alberche .....	41	59,50
» B, de 2.500 —	67,90	69,70	» B, de 2.500 —	90,35	92,50	Sevillana Electricidad .....	78,50	78
» A, de 500 —	68,25	69,70	» A, de 500 —	90,35	92,50	Unión Eléctrica Madrileña...	108	125
Serie G y H, de 100 y 200	66,25	68				Telefónica Nacional, prefs. ...	108	107,15
Exterior 4 por 100.			Amortizable 5 por 100 1929.			— — — ords ...	102,50	107,50
Serie F, de 24.000 pts. nom.	80,20	81	Serie F, de 50.000 pts. nom.	98,75	99,90	Minas del Rif. { Portador...	261	268
» E, de 12.000 —	80,20	81	» E, de 25.000 —	98,85	99,90	» { Nomins ...	214	214
» D, de 6.000 —	81,30	81,50	» D, de 12.500 —	98,85	99,90	Duro - Fel- { Contado .....	40	46,25
» C, de 4.000 —	81,50	81,50	» C, de 5.000 —	98,85	99,90	guera. ... { Fin corriente...	»	47
» B, de 2.000 —	81,50	82	» B, de 2.500 —	98,90	99,90	» { Fin próximo...	»	47,50
» A, de 1.000 —	81,50	80	» A, de 500 —	99	100	Los Guindos .....	280	280
Serie G y H, de 100 y 200	80	79	Bonos oro Tesoro 6 por 100.	209,50	211,50	Comp. <sup>a</sup> Arrendat. Petróleos.	121	123
Amortizable 4 por 100.			Bonos Tesoro Ind. <sup>a</sup> 5 por 100.	95,80	95,80	Comp. <sup>a</sup> Arrendat. Tabacos ..	195	207
Serie E, de 25.000 pts. nom.	78	79	Amortizables ferroviarios.			Construcción Naval, blancas.	37	37
» D, de 12.500 —	80	79	5 por 100 A, de 500 pts. ...	97	98	Unión y Fénix .....	430	431
» C, de 5.000 —	80	79,75	» B, de 5.000 —	97	98	F. C. Andaluces .....	17	17
» B, de 2.500 —	80	80	» C, de 25.000 —	97	98	F. C. Madrid- { Contado .....	209,50	231,25
» A, de 500 —	79,30	90	Idem 4 1/2 por 100 1928. ....	86,75	88,50	Zaragoza- { Fin corriente...	207,50	234
Amortizable 5 por 100 1900.			Idem 1929. ....	86,75	88,50	Alicante... { Fin próximo...	208,75	235,50
Serie F, de 50.000 pts. nom.	92,50	94	VALORES MUNICIPALES			Metropolitano Madrid .....	122,50	132
» E, de 25.000 —	92,20	94	Madrid, 1868, 3 por 100. ....	115	125	C. H. Nor- { Contado .....	229,50	261
» D, de 12.500 —	92,20	94,20	Exprops. int. 1909, 5 por 100.	94	94	te de Es- { Fin corriente...	229,50	261,25
» C, de 5.000 —	92,20	94	» D. y Obras, 4 1/2 por 100.	98,50	98,50	pañía ... { Fin próximo...	229	262,25
» B, de 2.500 —	92,20	94	» 1914, 5 por 100 .....	71	72,25	Tranvías Granada .....	68	»
» A, de 500 —	92,20	93,90	» 1918, 5 por 100 .....	70	72,75	Madrileña { Contado .....	100	108
Amortizable 5 por 100 1917.			» Mej. Ur. 1923, 5 1/2 por 100	76,50	81,50	de Tran- { Fin corriente...	104	109
Serie F, de 50.000 pts. nom.	87	89	» Subsuelo, 1927, 5 1/2 por 100	81	83	vías. .... { Fin próximo...	»	109,50
» E, de 25.000 —	87,50	89	» 1929, 5 por 100 .....	69	70	Altos Hornos de Vizcaya ...	73	83,75
» D, de 12.500 —	86,75	89	Sevilla, 6 por 100. ....	46	46	Azucarera { Contado .....	43,75	45,25
» C, de 5.000 —	86,75	88,50	VALORES ESPECIALES			General { Fin corriente...	43,75	45,25
» B, de 2.500 —	86,75	88,50	Asociación Prensa 6 por 100.	95	95	ordinar. { Fin próximo...	»	»
» A, de 500 —	86,75	88,50	Cédulas Caja Emis., 5 por 100.	81,25	81,25	Idem Cédulas beneficiarias ...	100	100
Amortizable 5 por 100 1926.			» Hidrog. <sup>a</sup> Ebro, 6 por 100.	92,50	92,50	Española { Contado .....	28	26,75
Serie F, de 50.000 pts. nom.	98	99,90	Obls. C. <sup>a</sup> Trastatlán- { Mayo...	79	84,25	de Pe- { Fin corriente...	29	27
» E, de 25.000 —	99	99,90	tica, 5 1/2 por 100. { Nobre.	78,75	84,25	tróleos { Fin próximo...	»	27,50
» D, de 12.500 —	99	99,90	Idem id. 6 por 100, 1926 ....	84,75	85,40	Idem partes fundador .....	13	13,50
» C, de 5.000 —	98,75	99,90	Patr. <sup>o</sup> Nacl. Turis. <sup>o</sup> , 5 por 100.	77,75	77	Unión Es- { Contado .....	690	711
» B, de 2.500 —	99	99,90	Idem F. C. Tánger-Fez. ....	97	99,75	pañola { Fin corriente...	689	712
» A, de 500 —	99	99,50	Emprést. <sup>o</sup> austríaco, 6 por 100.	99	99	Explos. { Fin próximo...	688	715
Amortiz. 5 por 100 1927, libre.			Céd. Bco. Hip. Esp., 4 por 100.	86,50	87,50	Ford Motor .....	170	»
Serie F, de 50.000 pts. nom.	99	110,15	» — — — 5 por 100.	91,75	93	OBLIGACIONES		
» E, de 25.000 —	99	100,15	» — — — 6 por 100.	102	103,25	Gas Madrid, 6 por 100. ....	103,50	103,75
» D, de 12.500 —	99	100,15	» — — — 5 1/2 % ..	96,75	99,25	Hidroeléctrica Esp., 5 por 100	86,50	91
» C, de 5.000 —	99	100,15	» Créd. Local. 6 por 100.	87,50	88,50	C. <sup>a</sup> Hisp. Am. Elec., 6 por 100	102,75	103
» B, de 2.500 —	99	100,15	» — — — 5 1/2 por 100.	80,15	81,75	Sevillana Elec., 9. <sup>a</sup> .....	93,75	94
» A, de 500 —	99	100,15	» Interprov., 5 por 100. ...	82	84	Unión Eléctrica, 6 por 100. ...	104	103,75
Amt. 5 por 100 1927, con imp.			» — — — 6 por 100. ...	94	95,50	Telef. <sup>a</sup> Nacional, 5 1/2 por 100	90,20	90,90
Serie F, de 50.000 pts. nom.	84,75	85,90	» argents. 6 por 100 (pts.)	1,90	1,53	Minas Rif, 6 % A. ....	97,25	98
» E, de 25.000 —	85,25	85,70	Emp. <sup>o</sup> argentino, 6 por 100 ..	85	80,25	» — — — B. ....	94	97
» D, de 12.500 —	85	86	Certs. Marruecos, 5 por 100.	79,70	80	» — — — C (bonos) ...	96,50	96
» C, de 5.000 —	85,20	85,70	ACCIONES			Fábrica de Mieres, 6 por 100.	58	58
» B, de 2.500 —	85,20	85,70	Banco de España .....	536	548	Ponferrada, 6 por 100. ....	70	72
» A, de 500 —	85,20	85,70	» Exterior. ....	33,50	33,50	Construcción Naval, 5 1/2 % ..	90,75	90,75
Amortizable 3 por 100 1928.			» Hipotecario .....	266	270	» — — — 6 % ..	89,50	89,50
Serie H, de 250.000 pts. nom.	69,80	69,80	» Cataluña .....	60,50	60,50	Idem, bonos 6 por 100. ....	95	95
» G, de 100.000 —	72,50	72,50	» Central .....	78	77	C. <sup>a</sup> Transatlánt., 5 % ..	85	86
» F, de 50.000 —	71,60	72,85	» Español de Crédito.	190	210	» — — — 1922 ...	»	82
» E, de 25.000 —	71,60	72,75	» Hispano Americano	139	145	Norte España, 3 % 1. <sup>a</sup> serie...	54,50	57,80
» D, de 12.500 —	71,60	72,75	» Intl. Ind. <sup>a</sup> y Com. <sup>o</sup>	120	120	» — — — 2. <sup>a</sup> — ...	50,25	52
» C, de 5.000 —	71,60	72,75	» López Quesada ...	195	195	» — — — 3. <sup>a</sup> — ...	54,25	59
» B, de 2.500 —	71,60	72,75	» Pop. Previsores ...	70	70	» — — — 4. <sup>a</sup> — ...	53,50	53,50
» A, de 500 —	71,60	72,75	» Sáinz .....	100	100	» — — — 5. <sup>a</sup> — ...	52,25	52,25
Amortizable 4 por 100 1928.			» E. Río Plata, nuevas	79	74	» Asturias, 1. <sup>a</sup> hip., 3 por 100	50,25	51,75
Serie H, de 200.000 pts. nom.	66,50	66,50	Can. Fzas. Guadalquivir ...	99	110	» — — — 2. <sup>a</sup> — ...	54,50	53
» G, de 80.000 —	84	84	Idem, cédulas. ....	88	88	» — — — 3. <sup>a</sup> — ...	50,75	51,15
» F, de 40.000 —	84,25	85,50	Cooperativa Electra { A. ....	126	138	» Alsasua, 1913, 4 1/2 % ..	63	66,75
» E, de 20.000 —	85,25	86,20	» B. ....	126	129	» Huesca-Canfranc., 4 % ..	62,25	62,25
» D, de 10.000 —	84,30	86,20	F. M. Valle de Lecrín .....	105	105	» especiales, 6 por 100. ....	86,50	»
» C, de 4.000 —	84,25	86	Hidroeléctrica Española ....	142,50	154,50	» — — — Pamplona, 3 % ..	52	52
» B, de 2.000 —	84,30	85,50	C. H. A. D. E. Contado ...	339	316,75	» Valencia-Utiel, 3 por 100...	49	49
» A, de 400 —	84,30	85,50	A - B - C { F. c. ....	332,25	322,50	» Valencianas, 5 1/2 por 100.	82,75	86,25

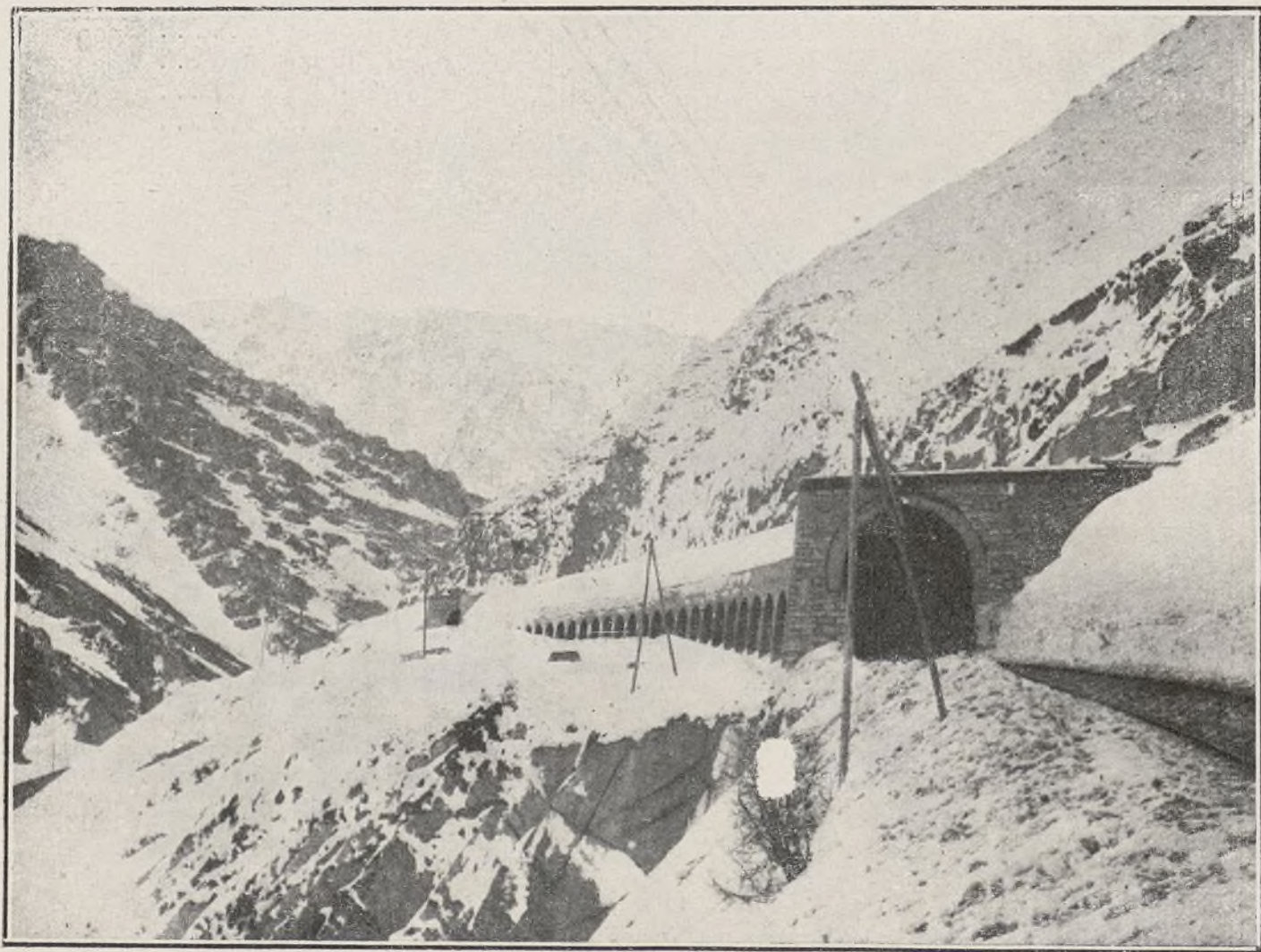




## FERROCARRILES Y TRANVÍAS



Locomotora eléctrica en servicio en la rampa de Pajares.



Línea de León a Gijón.—Kilómetro 51.—Defensa contra las nieves.

### PROYECTOS DE LA SOCIEDAD MADRILEÑA DE TRANVÍAS

Esta Empresa tiene pendientes de construcción cuatro líneas: la de la calle de Antonio López, en la que hay que variar la instalación del alcantarillado, dificultad ya resuelta con el Ayuntamiento; la de Cuatro Caminos a Pozas, pendiente de la urbanización de la barriada; la de Manuel Becerra a glorieta de López de Hoyos, cuya concesión no ha sido ratificada aún por Obras Públicas, y la de Alcalá por O'Donnell y Doctor Esquerdo, a Manuel Becerra. Con ellas quedará completo en su día el plan de nuevas líneas aprobado por el Ayuntamiento en marzo de 1931.

Están pendientes de resolución la concesión de vía única por la calle de Preciados, con vía descendente por Tetuán y Carmen, hasta la plaza del Callao, y la modificación de enlaces entre Sol y Carretas. También se ha solicitado la concesión de una línea desde Progreso a Nicolás Salmerón por Duque de Alba y Estudios, y ramal de unión con la línea de San Francisco, por la calle de San Millán, así como el tranvía eléctrico por las avenidas de la Ciudad Universitaria.

En cuanto a los autobuses, actualmente hay en circulación nueve coches, que hacen una velocidad media de 13 kilómetros y medio a la hora y de 138 al día.

La Compañía tiene pedidos a la misma Casa inglesa que facilitó los que están en circulación, 31 coches más de las mismas características y capacidad. Atendiendo a indicaciones del Ayuntamiento, para que se favorezca a la industria nacional, se traerán en piezas. En Beasain se procederá al montaje de los bastidores y carrocería, y en talleres de Madrid se procederá al decorado y a los detalles de la parte exterior de los coches. Vienen cuatro tipos, cuyo coste oscila entre 79.000 y 100.000 pesetas cada uno.

Los 31 coches tardarán algunos meses entre su llegada y montaje. Con ellos se irán estableciendo las líneas que jигuran en el convenio con el Ayuntamiento y por el orden que más convenga a la explotación y al servicio público. Actualmente están en explotación las líneas ya conocidas de Glorieta de Atocha-Norte y Moncloa-Cibeles-Lista, y hay el compromiso de establecer Sevilla-Donoso Cortés; Plaza Mayor - Santa María de la Cabeza; Narváez-Necrópolis; Plaza de las Cortes-Narváez; Cuatro Caminos-Casa de Campo, y Núñez de Balboa-General Oráa.





## SUMARIOS DE LOS NÚMEROS PUBLICADOS EN EL AÑO 1933

### NÚM. 64.—MES DE ENERO

LXXV aniversario de la fundación del Banco de Bilbao.  
El equilibrio de la riqueza mundial, por Vicente Pineda.  
Crónica financiera, por *Mati-Villa*.  
El Congreso de la Economía mundial.  
La semana de cuarenta horas.  
El fracaso de los Montes de Piedad, por Jerónimo Martón.  
La navegación aérea y la Economía.  
El *trust* de la alimentación.  
Los problemas de la Propiedad urbana.  
La libra esterlina.  
Los seguros sociales.  
Sobre la ley de la Producción.  
Ferrocarriles y barcos.  
Perspectivas financieras de España.  
El mercado del dinero.  
Homenaje al síndico-presidente de la Bolsa de Madrid.  
Ecos financieros. — Emisión de Obligaciones de Minas del Rif.  
España ante el concurso de carriles de la Argentina.  
Anuncios del Banco de España.  
Directorio de los señores Agentes del Ilustre Colegio de Cambio y Bolsa de Madrid.  
Información teatral.  
Indicador de Banca y Seguros.  
Anuncios generales.

#### Grabados.

Banquete en honor del síndico-presidente de la Bolsa de Madrid, D. Joaquín Ruiz Carrera.  
Edificio del Banco de Bilbao.  
Facsimil de los billetes emitidos por dicha entidad.  
Notas cómicofinancieras.

### NÚM. 65.—MES DE FEBRERO

La política arancelaria.  
Supresión del Comité consultivo de petróleos.  
El Empréstito Municipal.  
Inauguración del edificio del Banco de España en Barcelona.  
Crónica financiera, por *Mati-Villa*.  
Modificación de la ley del Timbre.  
Unión Eléctrica Madril.<sup>a</sup> (anuncio).  
Liquidación del presupuesto de 1932.  
El mercado del dinero.  
Del Presupuesto de 1932.  
Las haciendas locales de Cataluña.  
Compañía Telefónica Nacional de España (anuncio).  
La democracia socialista de Roosevelt, por J. Martón e Izaguirre.  
Banco Urquijo (anuncio convocatoria Junta general).  
Obras de prolongación del paseo de la Castellana.  
Notas sueltas.—Anuncios Banco de España.  
La riqueza minera, por J. Martón.  
*Ecos diversos*. — Tarifas bancarias.—El Banco de España.—Federación de la Banca local de España.—Los beneficios del Banco Hipotecario.—El Banco Internacional de Industria y Comercio.—Jurados de la Contribución sobre las rentas.  
IX aniversario de la fundación del Banco Hipotecario de España.  
Banco Hispano Americano, Junta general (convocatoria).  
Banco Mercantil e Industrial, Junta general celebrada.  
Pago de subvención a la Transatlántica.  
Información teatral.  
Indicador de la Banca y Seguros.  
Anuncios.

#### Grabados.

Soberbio edificio de la Sucursal

del Banco de España en Barcelona.  
Periodistas financieros: D. Antonio R. López del Arco.  
Edificio del Banco Pastor en La Coruña.  
Edificio del Banco Hipotecario de España.

### NÚM. 66.—MES DE MARZO

Crónica financiera, por *Mati-Villa*.  
Banco Urquijo (anuncio pago dividendo).  
Emisión de Obligaciones del Tesoro.  
Banco de España, primera y segunda sesión de la Junta general de accionistas.  
Unión Eléctrica Madril.<sup>a</sup> (anuncio).  
*Notas financieras*.—La emisión de Cédulas del Hipotecario.—Las Cédulas de Crédito Local.—El problema financiero norteamericano. — Nuevas emisiones.—La exportación de material ferroviario.  
Anuncios del Banco de España.  
Seguros.—Sobre la ley de Accidentes.  
*Ecos diversos*.—Jurado mixto de Seguros.—Creación de una gran Mutualidad de accidentes. — Muerte de D. Santiago Senarega.—La revalorización de la peseta.  
La C.<sup>a</sup> de seguros Minerva, S. A. Anticipo a la Transatlántica para indemnizaciones al personal.  
Francia aprueba el nuevo plan financiero.  
Política arancelaria.  
La Dictadura Económica.  
El mercado del dinero.  
Nuestra depresión comercial.  
Nuestros ferrocarriles en 1932.  
El patrón oro.  
Ecos de sociedad.  
Seguro de Accidentes del Trabajo.  
Directorio de señores Agentes del Ilustre Colegio de Cambio y Bolsa.  
Constitución de la Casa Hispano-Argentina.  
Información teatral.  
Indicador de la Banca y Seguros.  
Anuncios.

#### Grabados.

Edificio de la Sucursal del Banco de España en Valencia.  
Retrato de D. Pedro Pan, subgobernador primero del Banco de España.  
Retrato de D. Pedro Rico Ruano, redactor financiero de *El Sol*.  
Retrato del Excmo. Sr. D. José María Gutiérrez Ballesteros, Conde de Colomby.

### NÚM. 67.—MES DE ABRIL

Una entrevista con el subgobernador del Banco de España D. Pedro Pan.  
El arbitrio de *Plus valia*.  
Las aguas subterráneas.  
Dos años de economía socialista, por M. Villanueva.  
El mercado del dinero.  
Los sistemas monetarios.  
Seguros.  
El espionaje financiero.  
La selección de empleados.  
El anteproyecto del Banco Nacional Agrario.  
*Ecos diversos*.—Cédulas de Crédito Local.—Pago de subvención a la Transatlántica. — Liquidación por diferencias. — Proyecto de pago de créditos en plaza.—La crisis del dólar.  
El petróleo en España.  
El problema del carbón.  
Unión Eléctrica Madril.<sup>a</sup> (anuncio).  
Memorias de Sociedades.—Com-

pañía Metropolitano de Madrid.  
Crónica financiera, por *Mati-Villa*.  
El Banco Urquijo en 1932.  
Nuevos billetes de 25 pesetas.  
Playa de Madrid.—Espectáculos.  
Directorio de señores Agentes de Cambio y Bolsa.  
Anuncios.

#### Grabados.

Retrato de D. José Suárez Figueroa, subgobernador segundo del Banco de España.  
Retrato del Excmo. Sr. D. Mariano Ordóñez, presidente de la Cámara Oficial de la Propiedad Urbana de Madrid.

### NÚM. 68.—MES DE MAYO

Semblanza del Excmo. Sr. D. Domingo Barnés.  
Crónica financiera.  
Ecos de sociedad.  
El mercado del dinero.  
Unión Eléctrica Madrileña, Junta general.  
Fallecimiento de D. Antonio Basagoiti.  
Compañía Telefónica Nacional, pago dividendo.  
El cambio exterior.  
Anuncios del Banco de España, pago de intereses.  
Divulgación financiera: La Bolsa y sus operaciones, por J. Martón.  
Las Asambleas de propietarios.  
Las relaciones de Méjico y Perú.  
La contribución general sobre la Renta.  
Banquete al nuevo director general de los Registros.  
El Banco Exterior de España, Junta general.  
Ecos diplomáticos.  
Boda de la Srta. María del Carmen Tormo.  
Exposición Internacional del Automóvil en Barcelona.  
Sociedad Hidroeléctrica Española, resultado del ejercicio de 1932.  
Sociedad Metalúrgica Duro-Felguera, Ejercicio de 1932.  
El Banco de Bilbao en 1932.  
Banco Urquijo de Guipúzcoa, 1932.  
La crisis del dólar.  
La Banca judía en España.  
Minerosiderúrgica de Ponferrada, Ejercicio de 1932.  
Banco Internacional de Industria y Comercio en 1932.  
Ingresos ferroviarios.  
Banco de España, sorteo de amortización de la Deuda al 4 por 100.  
De turismo: La Confer.<sup>a</sup> europea.  
Espectáculos.  
Directorio de señores Agentes de Cambio y Bolsa de Madrid.  
Indicador de la Banca y Seguros.  
Anuncios.

#### Grabados.

Retrato del Excmo. Sr. D. Domingo Barnés.  
Magnífico edificio del Banco Urquijo en Madrid.  
De turismo: Fuenterrabía.

### NÚM. 69.—MES DE JUNIO

Crónica financiera, por *Mati-Villa*.  
El Banco de Crédito Local de España, primer sorteo de Cédulas con premios.  
La importancia económica de las operaciones de Bolsa, por Rafael C. Martón.  
La electrificación de las líneas de Ávila y Segovia.  
El mercado del dinero.  
La reforma agraria.—Latifundio, capitalismo y colectivización.  
Divulgación financiera: La Bolsa y sus operaciones.  
Notas sueltas.

Compañía Telefónica Nacional de España (anuncio).  
La Confer.<sup>a</sup> económica mundial.  
Banco de España, pago de cupones.  
Conferencia de D. Mariano Matanzas.  
En Obras Públicas: Toma de posesión.  
La Conferencia de Londres y el Consejo Superior Bancario.  
El comercio exterior de España.  
Paridades de valores en Zurich.  
La baja de la exportación española.  
Ingresos ferroviarios.  
El interés del dinero desde el día 1 de Julio.  
La moratoria alemana sobre la Deuda.  
*Ecos diversos*.  
El petróleo en España.  
El oro del mundo y la Conferencia.  
Grupo Equitativa, resultado del ejercicio y Juntas generales.  
Sociedad Española de Construcción Naval, Junta general.  
Unión Eléctrica Madril.<sup>a</sup> (anuncio).  
El dinero del Banco, por J. Martón e Izaguirre.  
Directorio de señores Agentes de Cambio y Bolsa de Madrid.  
Indicador de la Banca y Seguros.  
Anuncios generales.

#### Grabados.

Sevilla: Suntuoso edificio de la Sucursal del Banco de España.  
Oviedo: Magnífico edificio del Banco Asturiano de Industria y Comercio.

### NÚM. 70.—MES DE JULIO

Crónica financiera, por *Mati-Villa*.  
La crisis del ferrocarril.  
Declaraciones del ministro de Hacienda.  
Ferrocarriles: Electrificación de los trozos Madrid-Segovia y Villalba-Ávila.  
Divulgación financiera: La Bolsa y sus operaciones, por J. Martón.  
A propósito del oro: Política financiera.  
Unión Eléctrica Madril.<sup>a</sup> (anuncio).  
La Memoria de M. Z. A.  
*Ecos diversos*. — La recaudación por Tabacos y Timbre.—Unión Española de Explosivos.—Los tenedores de valores y la cláusula oro.—Banco de España.—Recaudaciones ferroviarias.  
Convenio con Francia para el régimen de divisas.  
Noticias varias.  
Los presupuestos de 1934.  
Banco de España, anuncio de pago de cupones.  
La reforma agraria en Rusia.  
La Conferencia económica.  
El precio del oro.  
El Banco Nacional de Crédito Agrícola.  
Banco de España, sorteo emisión.  
Directorio de los señores Agentes del Ilustre Colegio de Cambio y Bolsa de Madrid.  
Indicador de la Banca y Seguros.  
Anuncios generales.

#### Grabados.

Madrid: Edificio del Ministerio de Marina, en el paseo del Prado.  
Retrato de Mr. Claude G. Bowers, Embajador de los Estados Unidos de América.

### NÚM. 71.—MES DE AGOSTO

Crónica financiera, por *Mati-Villa*.  
Unión Eléctrica Madril.<sup>a</sup> (anuncio).  
Cédulas hipotecarias. Puesta en circulación.  
Después de la Conferencia de Londres.



Fallecimiento de D. Francisco Bernis.  
Nueva ordenación de los presupuestos.  
Importación y exportación de mercancías.  
Instalaciones ferroviarias de las grandes urbes.  
El nitrógeno como industria.  
Normas para la contratación de explosivos.  
*Resultados de Sociedades y Compañías.*—La Mundial.—Bodegas Francoespañolas.—S. E. de Construcciones electromecánicas.—Constructora Nacional de Maquinaria Eléctrica.  
*Ecos diversos.*  
El nuevo edificio del Banco de España en Córdoba.  
Noticias varias.—Las Cédulas de Crédito Local.—Los trabajos de reorganización del Banco Central.—Cámara de la Industria.  
No habrá moratoria en la Argentina.  
Compañía Telefónica Nacional de España, pago dividendo.  
Banco de España, pago de intereses.  
Informe del Sr. Viñuales acerca del Presupuesto para 1934.  
Cesión a la Generalidad de la Contribución territorial.  
La Banca castellana. Las ferias de Medina, por *Jemar*.  
Temas económicos: Las leyes de la Productividad.  
Los Bancos cooperativos.  
Preparación de nuevas emisiones.  
Cupones y dividendos.—Banco Mercantil (Santander).—Crédito Navarro.—Compañía Anónima Basconia.—Sociedad Hidroeléctrica del Chorro.—Electra Valenciana (S. A.).—Banco Hispano Colonial.—La Mutua Mercantil e Industrial.—León Industrial, S. A.—Banco Guipuzcoano.—Compañía Anglo-Española de Cemento Portland El León.—Compañía Hispano-Marroquí de Gas y Electricidad.—Compañía Financiera y Fiduciaria Arnús-Garí, S. A.—Banco de Crédito de Zaragoza.—Banco de La Coruña.—Industrias Lácteas, S. A.—Energía Eléctrica de Cataluña, S. A.  
El comercio exterior de España.  
Los Balances de la Banca inscrita en 30 de Junio último.  
Banco de España, sorteo de amortización.  
*Notas sueltas.*—El convenio comercial con Rusia.—Recaudación de Ferrocarriles.—Sobre los presupuestos.—Construcción de barcos.—Junta de Crédito Agrícola.—Proyecto de Estatuto del personal ferroviario.  
Sociedad Esp.<sup>a</sup> de Construcción Naval (an.<sup>o</sup> amortización bonos).  
Banco de España (anuncio).

Directorio de los señores Agentes de Cambio y Bolsa.  
Indicador de la Banca y Seguros.  
Anuncios generales.

#### Grabados.

Retrato de D. Francisco Belda, secretario general del Banco de España.  
Turismo.—Ávila: Vista desde el Arco del Rastro.

#### NÚM. 72.—MES DE SEPTIEMBRE

El impuesto sobre fondos públicos y el abaratamiento del dinero, por M. Villanueva.  
Unión Eléctrica Madrileña (anuncio).  
Crónica financiera, por *Mati-Villa*.  
Asamblea económica social.  
Sociedad Madrileña de Tranvías.  
¿Tiene España la población que puede mantener?  
Norteamérica en quiebra, por Martón.  
El coeficiente de explotación ferroviaria.  
La política bancaria en Norteamérica. El seguro de los depósitos en los Bancos.  
El Consejo del Norte en Bilbao.  
Banco Asturiano de Industria y Comercio en 1932.  
La Banca andaluza en la antigüedad.  
*Notas diversas.*—Estadística del paro en España.—La Sociedad de Tranvías de Madrid y su último ejercicio.—El empréstito de Canales del Lozoya.—La estadística del Ahorro en España.  
Lo que nos cuesta la Conferencia de Londres.  
Compañía Trasmediterránea, ejercicio de 1932.  
*Ecos sueltos.*  
El ejercicio actual de la Campsa.  
El Instituto de Crédito de las Cajas de Ahorros.  
Manifestaciones del nuevo ministro de Hacienda, Sr. Lara.  
Saltos del Alberche (anuncio).  
El Balance del Banco.  
Anuncios del Banco de España.  
La sustitución de locomotoras anticuadas.  
Directorio de señores Agentes de Bolsa.  
Información teatral.  
Indicador de la Banca y Seguros.  
Anuncios generales.

#### Grabados.

Retrato del Excmo. Sr. D. Alejandro Lerroux, presidente del Consejo de Ministros.  
Idem de D. Antonio Gómez Izquierdo.  
Idem del Excmo. Sr. D. Domingo Barnés, ministro de Instrucción Pública y Bellas Artes.  
Idem del Excmo. Sr. D. Juan José Rocha, ministro de la Guerra.

Idem de D. Rafael Marín Lázaro, académico de Ciencias Morales y Políticas.  
Idem de D. Enrique Chicote.

#### NÚM. 73.—MES DE OCTUBRE

Crónica financiera, por *Mati-Villa*.  
El bloqueo de divisas en la Argentina.  
Comisión para el estudio del problema ferroviario.  
La contribución territorial para el ejercicio de 1934.  
Admisión de valores a la cotización.  
Lacuestión de la plata, por *Jemart*.  
La Conferencia económica hispanoamericana.  
*Ecos diversos.*  
Banco Urquijo, pago de dividendo.  
Banco de España (anuncio).  
Nacionalización de los seguros.  
El Ayuntamiento de Madrid pagará las obras en Obligaciones.  
Por la riqueza nacional.  
Notas sueltas.  
Monopolio de la Banca por los judíos, por Jerónimo Martón.  
Sociedad Madrileña de Tranvías, durante el último ejercicio.  
La Unión Económica se dirige al Gobierno y a la opinión pública.  
Divulgación financiera: Los Bancos comerciales.  
Anuncio del Banco de España.  
Directorio de señores Agentes de Bolsa.  
Información teatral.  
Indicador de la Banca y Seguros.  
Anuncios generales.

#### Grabados.

Retrato del Excmo. Sr. D. Manuel Marraco, gobernador del Banco de España.  
Retrato de D. Antonio Sacristán Colás, secretario general del Consejo Superior Bancario.

#### NÚM. 74.—MES DE NOVIEMBRE

Crónica financiera, por *Mati-Villa*.  
Banco Urquijo Catalán.  
Las mercancías y el cambio internacional.  
Unión Eléctrica Madrileña (anuncio).  
Emisión de Obligaciones Electra del Viesgo.  
Divulgación financiera: Los Bancos comerciales.  
Federación de Compañías españolas de seguros.  
La crisis económica.  
Ferrocarril de circunvalación.  
Homenaje merecido.  
La crisis de Europa.  
Compañía Telefónica Nacional (anuncio).  
Noticias financieras.  
Anuncio Banco de España, sorteo para amortización.  
Programa económico-financiero de la Unión Económica.

Cámara Oficial de la Propiedad Urbana de Madrid, miembros elegidos.  
La mujer y la Banca.  
Directorio de señores Agentes de Bolsa.  
Cotizaciones comparadas de las Bolsas de Madrid, Barcelona, Bilbao, París, Zurich, Nueva York, Berlín.  
Indicador de la Banca y Seguros.  
Anuncios generales.

#### Grabados.

El Excmo. Sr. Ministro de Trabajo y otras personalidades, en el Instituto de Crédito de las Cajas generales de Ahorro.  
Retrato de D. José G. Ceballos Teresí, notable economista y director de la importante revista *El Financiero*.  
Retrato de D. Evaristo Caparrós, director general de Minerva, S. A.  
Grupo de concurrentes al banquete ofrecido por el personal de Minerva a su director general.

#### NÚM. 75.—MES DE DICIEMBRE

Indicador de la Banca y Seguros.  
Crónica financiera.  
La Conferencia Nacional Siderometalúrgica.  
La crisis económica y sus características, por Vicente Pineda.  
Contracción en cuentas de obligaciones pendientes de pago.  
Banco de España. Pago del cupón de bonos oro de Tesorería.  
Prórroga del presupuesto.  
El escaparate parlante.  
Unión Eléctrica Madrileña.  
Referencia del banquete celebrado en honor del presidente del Consejo de ministros y de don César Jalón.  
Banco de España (anuncio).  
El bloqueo de divisas chileno-argentinas, por J. Martón e Izaguirre.  
Otro problema resuelto: De cómo hoy es fácil tener una renta fija.  
Phoenix in Wien (El Fénix Austríaco).  
Cotizaciones da Bolsa.

#### Grabados.

Banquete en honor del jefe del Gobierno, Sr. Lerroux, y de D. César Jalón, subsecretario de Comunicaciones.  
Retrato del Excmo. Sr. D. Alejandro Lerroux, presidente del Consejo de ministros. (Foto Portlilo).  
D. Juan Pich y Pon, presidente del Consejo de Administración del Banco de la Propiedad, que en breve inaurará en Madrid una sucursal.  
D. Víctor Pradera, ilustre economista y diputado a Cortes.



## LA COMPAÑÍA HIPOTECARIA

(antes "LA COOPERATIVA HIPOTECARIA")

SOCIEDAD DE CREDITO

(Fundada en 1912)

Casa social propia: Plaza de Santa Ana, 4, MADRID.

CAPITAL ACCIONES: 5.000.000 ptas. — Desembolsado: 3.036.127,33.

Se ha abierto suscripción de la serie 4.<sup>a</sup> de

### IMPOSICIONES DE CAPITAL AL 6,50 POR 100 ANUAL

conforme a las normas de los nuevos Estatutos, de los mismos principios de las anteriores series y con las acostumbradas garantías sobre fincas y primeras hipotecas. La suscripción de Imposiciones rebasa la cifra de 25 millones de pesetas.

## PIDAN ANÍS DE "LA ASTURIANA"

ES EL MEJOR



**SEÑORES AGENTES EN EJERCICIO, DEL  
LUSTRE COLEGIO DE CAMBIO Y BOLSA**

- Luis Esteban Laredo de Ledesma.  
*Preciados, 35.*
- Bernardo F. Villamil.  
*Paseo de Recoletos, 9.*
- F. Javier de Astiz y Bárcena.  
*Arenal, 26. Teléf. 10.575.*
- Francisco Gutiérrez y Galindo.  
*Avenida del Valle (Parque Metrop.)*
- Rafael Orueta y Zuazubiscar.  
*Lope de Vega, 27 y 29. Teléf. 14.610.*
- Carlos Junquera y Domínguez.  
*Juan de Mena, 12. Teléf. 16.989.*
- José Rodríguez y Rodríguez.  
*Alcalá, 67. Teléf. 53.771.*
- Manuel Monjardín y Blanco.  
*Lista, 32. Teléf. 50.620.*
- Rafael María Reig y Montellano.  
*Serrano, 62. Teléf. 52.373.*
- Julián Delgado y Llorente.  
*Larra, 10. Teléf. 34.040.*
- Joaquín Ruiz y Carrera.  
*Jorge Juan, 8. Teléf. 54.004.*
- Juan Esteve y Demicheli.  
*Juan de Mena, 3. Teléf. 16.153.*
- José Morales y Rodríguez.  
*Serrano, 43. Teléf. 50.856.*
- Francisco Varona y Revuelta.  
*Montalbán, 13. Teléf. 16.616.*
- Patricio Juan Rodríguez Ferro.  
*Villanueva, 6. Teléf. 56.756.*

- D. Antonio Oyarzábal y Merino.  
*Velázquez, 3. Teléf. 51.313.*
- Francisco Martínez Sangrador.  
*Lagasca, 38. Teléf. 51.129.*
- Eugenio Retana y Dafaue.  
*Mayor, 39. Teléf. 95.318.*
- Andrés Pastor y Ruiz.  
*Salud, 9. Teléf. 93.842.*
- Juan Vitorica y Casuso.  
*Alcalá, 22. Teléf. 14.570.*
- César de la Torre y Tigera.  
*Núñez de Balboa, 15.*
- Luis Alfaro y Munilla.  
*Preciados, 58 y 60. Teléf. 10.029.*
- Agustín Peláez y Urquina.  
*Alcalá, 97. Teléf. 52.166.*
- Eduardo García y Gutiérrez.  
*San Marcos, 39. Teléf. 95.116.*
- Pedro Lavat y Calvo.  
*Alfonso XII, 4. Teléf. 15.069.*
- Agustín Echevarría y Elosua.  
*Velázquez, 32. Teléf. 56.322.*
- Manuel González de Amezúa.  
*Santa Catalina, 5. Teléf. 11.753.*
- Eduardo Aranaz y Baeza.  
*Villanueva, 23. Teléf. 53.197.*
- Manuel Sáinz de los Terreros.  
*Jenner, 3. Teléf. 31.828.*
- Juan Aguilera y Cappa.  
*Antonio Maura, 20. Teléf. 16.167.*
- Darío López y Gutiérrez.  
*Av. Cde. Peñalver, 21 y 23. Teléf. 12.756.*
- Eduardo de Aguilar y Gómez Acebo.  
*Velázquez, 51. Teléf. 50.074.*

- D. Ricardo Urech y Rodríguez.  
*Paseo de la Castellana, 13. Telf 31.622.*
- Benito González Zuazo.  
*Libertad, 14 triplicado. Teléf. 14.023.*
- Paulino Sierra Díaz.  
*Atocha, 32. Teléf. 10.375.*
- Miguel Pérez Cenicerós.  
*Juan de Mena, 5. Teléf. 36.716.*
- Juan José de Alvear y de la Colina.  
*Antonio Maura, 11. Teléf. 16.956.*
- Manuel Labiano y Vicuña.  
*Calderón de la Barca, 4.*
- José María de la Peña y Regoyos.  
*Santa Catalina 5. Teléf. 10.657.*
- Eduardo de Carvajal y Darriau.  
*Ayala, 36. Teléf. 50.370.*
- Felipe Silvela y Aboin.  
*Velázquez, 12. Teléf. 50.884.*
- Jerónimo Ríos y Pérez.  
*Juan de Mena, 7. Teléf. 17.514.*
- Fernando L. Quesada Bourbón.  
*Velázquez, 30. Teléf. 12.950.*
- Vicente Labat y Calvo.  
*Serrano, 8. Teléf. 50.340.*
- Lorenzo Aguilar Arnao.  
*Velázquez, 35. Teléf. 54.354.*
- Antonio Helguero y Martínez.  
*Alcalá, 57. Teléf. 57.388.*
- Rafael Sáinz de la Cuesta.  
*Hermosilla, 34. Teléf. 53.373.*
- José Lorente y Fernández.  
*Conde de Aranda, 20. Teléf. 16.757.*
- Santiago Junquera y Ruiz Gómez.  
*Juan de Mena, 12. Teléf. 19.172.*

## BANCO DE VIZCAYA

GRAN VÍA, 1. --- BILBAO

Capital autorizado. . . . .	Ptas.	100.000.000,—
Capital suscrito. . . . .	"	60.000.000,—
Reservas . . . . .	"	57.626.577,50
Balance en 29 de abril de 1933 . . . . .	"	2.092.159.677,25

### ESTE BANCO REALIZA TODA CLASE DE OPERACIONES DE BANCA Y BOLSA

#### SUCURSALES EN:

Alcalá de Henares, Alcira, Algemés, Algorta, ALICANTE (Paseo de los Mártires, 2), Almansa, Amorebieta, Aranjuez, Baracaldo, BARCELONA (Plaza de Cataluña), Bermeo, Briviesca, Burriana, Calahorra, CASTELLONDE LA PLANA (González Cher-

ma, 2), Carcagente, Castro Urdiales, Cullera, Denia, Desierto-Erandio, Durango, Eibar, Elizondo, Gandía, Gavá, Guernica, Haro, Irún, Játiva, Lequeitio, Liria, MADRID (Alcalá, 47), Marquina, Martorell, Medina de Pomar, Miranda de Ebro, Ondárroa, Onteniente, Portugalete, Prat de

Llobregat, San Baudilio de Llobregat, San Feliú de Llobregat, San Julián de Musques, San Miguel de Basauri (Dos Caminos), San Sadurn de Noya, SAN SEBASTIAN (Avenida de la Libertad, 10), Sagunto, Santo Domingo de la Calzada, Sestao, Sueca, TARRAGONA (Méndez Nú-

ñez, 12, bajo), Tolosa, Utiel, VALENCIA (Bajada de San Francisco, 5), Valmaseda, Vendrell, Villanueva y Geltrú, VITORIA (Prolongación de la calle de San Prudencio), ZARAGOZA (Plaza de la Constitución, 4).

#### CAJAS DE ALQUILER

#### AGENCIAS URBANAS EN:

BILBAO. -- San Francisco, 36; Portal de Zamudio, 4; Deusto, Ribera, 59). MADRID. -- San Bernardo, 13 (Gran Vía); Fuencarral, 119 (Glorieta de Bilbao); Relatores, 26 (Plaza del Progreso). BARCELONA. -- Vía Layetana, 18; Ronda de San Pablo, 33; Pueblo Nuevo (Rambla del Triunfo, 3); Sans, calle de Sans, 33; Gracia, Salmerón, 67.

140 Agencias en diferentes provincias

## AGUAS MINERALES NATURALES DE

# Carabaña

## La Favorita

PURGANTES DEPURATIVAS ANTIBILIOSAS

PROPIETARIOS: HIJOS DE R. J. CHAVARRI - Antonio Maura, 12 - MADRID



## LA MUNDIAL

SOCIEDAD ANÓNIMA DE SEGUROS

DOMICILIO

PLAZA GARCIA HERNANDEZ, 2. - MADRID

CAPITAL SOCIAL

1.000.000 de pesetas suscrito

500.000 — desembolsado

Autorizada por Reales órdenes de 8 de julio de 1909  
y 22 de mayo de 1918

EFEITUADOS LOS DEPOSITOS NECESARIOS

Seguros mutuos de vida  
Supervivencia, Previsión y Ahorro  
Seguros de

Accidentes ferroviarios

Aprobado por la Inspección General de Seguros y Ahorros

## COMPANIA TRASMEDITERRANEA

Servicios de pasaje en cómodos buques de vapor o motor  
entre Barcelona y Palma de Mallorca; Barcelona y Valencia;  
Barcelona, Alicante y Orán; entre Málaga y Melilla; entre  
Algeciras y Ceuta o Tánger; entre Cádiz y Canarias.

Linea rápida regular mensual entre la Península y territorios  
españoles del Golfo de Guinea.

Servicios de carga lentos y rápidos entre todos los puertos  
de España, Baleares, Canarias y Marruecos.

BARCELONA: Gran Vía Layetana, 2.

MADRID: Paseo de la Castellana, 14.

## BANCO ESPAÑOL DEL RIO DE LA PLATA

Casa matriz: BUENOS AIRES

Pesos moneda legal.

CAPITAL: Ordinario y preferido suscrito..... 50.000.000  
DEPOSITOS: A la vista: Caja de Ahorros y a plazo fijo... 274.366.835,30  
(Según balance al 30 de junio de 1932.)

AGENCIAS: En la Capital federal, 19.—SUCURSALES: En el interior de la  
República Argentina, 25. En el exterior: Barcelona, Bilbao, Coruña, Madrid (Su-  
cursal y Agencia número 1), Pontevedra, San Sebastián, Santiago de Compostela,  
Sevilla, Valencia, Vigo, Montevideo, París y Londres

### TIPOS DE INTERES

Desde 1.º de julio de 1933, y a virtud de la norma del Consejo Superior Ban-  
cario, de observancia general y obligatoria para toda la Banca operante en Es-  
paña, este Banco no podrá abonar intereses superiores a los siguientes:  
I. CUENTAS CORRIENTES: A la vista, 2 % anual.  
II. OPERACIONES DE AHORRO: a) Libretos ordinarios de ahorro, de  
cualquier clase, tengan o no condiciones limitativas, 3 y ½ % anual.  
b) Imposiciones: Imposiciones a plazo de tres meses, 3 % anual; ídem ídem  
de seis meses, 3,60 % anual; ídem ídem de doce meses o más, 4 % anual.  
Regirán para las cuentas corrientes a plazo los tipos máximos señalados  
en esta norma para las imposiciones a plazo.  
Representante oficial en España y en el resto de Europa del Banco  
Hipotecario Nacional de la República Argentina.

## Compañía anónima BASCONIA

Domicilio social: BILBAO

Capital: 14.000.000 de pesetas.

Fabricación de acero Siemens-Martin.—Tochos,  
palanquilla, llantón, hierros comerciales y fer-  
machine.—Chapa negra pulida y preparada en  
calidad dulce y extradulce.—Chapa comercial  
dulce en tamaños corrientes y especiales.—Es-  
pecialidad en chapa gruesa para construcciones  
navales, bajo la inspección del Lloyd's Register  
y Bureau-Veritas.—Chapa aplomada y galva-  
nizada.—Fabricación de hoja de lata.—Cubos  
y baños galvanizados, palas de acero, rema-  
ches, sulfato de hierro.—Grandes talleres de  
construcciones metálicas.—Montaje de puen-  
tes, armaduras, postes y toda clase de cons-  
trucciones en cualquiera dimensión y peso.

Telegramas. BASCONIA Teléfono 12110, Fábrica.  
Telefonemas. — 12555, Bilbao.  
Apartado núm. 30.

## L' ABEILLE

COMPANIA DE SEGUROS CONTRA LOS ACCIDENTES  
Fundada en 1831.

Autorizada en España por Reales órdenes de 3 y de 21 de agosto de 1911

CAPITAL SUSCRITO CAPITAL DESEMBOLSADO  
Francos franceses: 16.000.000 Francos franceses 16.000.000

Capitales de garantía en 31 de diciembre de 1927

Totales: Francos franceses, 291.000.000.—España, pesetas, 1.871.142.

### SEGUROS

individuales, colectivos para obreros y dependientes agrícolas, contra  
la responsabilidad civil (automóviles, coches, carros, médicos, farma-  
céuticos, empresas industriales, etc.), para el personal doméstico, de  
bomberos, contra el robo, contra la rotura de cristales.

DELEGACION GENERAL PARA ESPAÑA: FLAZA DE URQUINAONA, 7 = BARCELONA

L'Abeille, Compañía de Seguros contra el pedrisco (fundada en 1856)

L'Abeille — — contra incendios (fundada en 1857)

L'Abeille — — sobre la vida (fundada en 1877)

(Autorizado por la Inspección General de Previsión en 8 de julio de 1929)  
Equivalencia de 23.15 por 100 en pesetas al 31-XII-1927



Banco Hispanoamericano  
MADRID

Plaza de Candelas 1

Capital autorizado 200.000.000 Pts

Capital desembolsado 100.000.000 Pts

Reservas 54.192.985 Pts

## Sociedad Metalúrgica Duro Felguera

COMPANIA ANONIMA

Capital social: 77.500.000 pesetas

Carbones gruesos y menudos de todas clases y espe-  
ciales para gas de alumbrado.—Cok metalúrgico y  
para usos domésticos.—Subproductos de la destila-  
ción de carbones: Benzoles auto, lavado, quitaman-  
chas, solvente.—Sulfato amónico con 20 a 21 por 100  
de nitrógeno.—Brea, creosota y aceites pesados para  
motores semi-diesel e impregnación de traviesas.—  
Hierros y aceros laminados en barras de todas clases  
y formas para el comercio.—Viguería y demás hie-  
rros de construcción.—Chapas, Planchas y Planos  
anchos para construcciones civiles y navales.—Cha-  
pas especiales para calderas.—Carriles para minas  
y ferrocarriles de vía ancha y estrecha.—Acero ex-  
tradulce marca X, equivalente al hierro sueco.—Los  
productos de esta fábrica han sido reconocidos y  
aceptados por el Registro del Lloyd de Londres.—Tu-  
bería fundida verticalmente en batería para conduc-  
ciones de aguas, gas y electricidad, desde 5 hasta 120  
centímetros de diámetro y para todas las presiones.  
Chapas perforadas y cribas.—Vigas armadas.—  
Armaduras metálicas y demás trabajos de gruesa  
calderería.—Acero moldeado en todas sus aplica-  
ciones

Dirección MADRID GIJON LA FELGUERA  
postal. Alcalá, 55.-A-5 Apartado 51 (Asturias)  
Telegramas DURO DURO DURO-SAMA  
Telefonemas

## LA EQUITATIVA

- FUNDACIÓN ROSILLO -

Domicilio social. Alcalá, 65 (Edificio de su propiedad).—MADRID

Oficinas auxiliares: BARCELONA, Vía Layetana, 54 (Edificio de su propiedad)  
BILBAO, Gran Vía, 3.—SEVILLA, Rioja, 17

SEGUROS SOBRE LA VIDA, AHORRO INTENSIVO SEGUROS CONTRA INCENDIOS,  
INDIVIDUALES Y DE GRUPOS MUEBLES, INMUEBLES Y COSECHAS

SEGUROS ACCIDENTES. INDIVIDUALES, COLECTIVOS Y DE RESPONSABILIDAD CIVIL

### CUPÓN DE CONSULTA

Nombre: \_\_\_\_\_  
Dirección: \_\_\_\_\_  
Edad: \_\_\_\_\_ Profesión: \_\_\_\_\_ Cantidad a asegurar: \_\_\_\_\_  
Objeto del Seguro: \_\_\_\_\_

Autorizado por la Inspección General de Previsión.

## PHÖNIX IN WIEN (EL FÉNIX AUSTRIACO)

COMPANIA DE SEGUROS

SOBRE LA VIDA

FUNDADA EN 1882

Dirección para España:

MADRID, ZORRILLA, 19

TELÉFONO 21718 APARTADO 1080

Dirección telegráfica: AUSTROFÉNIX

Imprenta de LA ILUSTRACIÓN, Leganitos, 46