

LA ILUSTRACIÓN  
MODERNA  
REVISTA IBERO-AMERICANA  
ECONOMÍA-FINANZAS-TURISMO



Homenaje de afecto y simpatía al Excmo. Sr. D. Luis Garrido Juaristi por su designación para el cargo de Delegado del Gobierno en los Canales del Lozoya, que le dedican sus amigos del Ayuntamiento de Madrid, de la Junta Consultiva de Cámaras de la Propiedad, de la Cámara de la Propiedad Urbana Madrileña, del Banco de la Propiedad y de los Canales del Lozoya. (Fot. Portillo.)

MADRID

DIRECCIÓN : VICENTE BLASCO IBÁÑEZ, 9, PRIMERO  
TELÉFONO 40.729

Sucursal : Preciados, 17.



# INDICADOR DE LA BANCA Y SEGUROS

## BANCOS (Madrid).

	Teléfonos.
Banco Central. Alcalá, 57. . . .	11040
Banco de Bilbao. Alcalá, 16. .	12866
Banco de Construcción, S. A. Juan Bravo, 81. . . . .	53840
Banco de Crédito Industrial. Carrera de San Jerónimo, 34.	18212
Banco de Crédito Local de España. Paseo del Prado, 4.	12850
Banco de la Propiedad. Ave- nida Conde Peñalver, 19. . .	22865
Banco de España. Calle de Alcalá. . . . .	11110
Banco Hipotecario. Paseo de Recoletos, 12. . . . .	51610
Banco Hispano - Americano. Plaza de Canalejas, 1. . . . .	24760
Banco Hispano de Edificación. Av. <sup>a</sup> de Eduardo Dato, 16. . .	11270
Banco Internacional de Indus- tria y Comercio. C. <sup>a</sup> S. J. <sup>o</sup> , 43.	11095
Banco Mercantil e Industrial. Avenida de Pi y Margall, 12.	22941
Banco Urquijo. Alcalá, 55. . . .	12840
Banco de Vizcaya. Alcalá, 47..	11177
Crédit Lyonnais. Alcalá, 8. . . .	11180
Consejo Superior Bancario. Plaza de las Cortes, 3. . . . .	16607

## BARCELONA

Banco de la Propiedad. Girona, 2.  
Banco Urquijo Catalán. Pelayo, 42.

## BILBAO

Banco de Bilbao.  
Banco Urquijo Vascongado. Plaza Circu-  
lar, 1.  
Banco de Vizcaya. Gran Vía, 1.  
Sucursal del Banco de España.

## GIJÓN

Banco Minero e Industrial de Asturias  
(filial del Banco Urquijo).

## LA CORUÑA

Banco de La Coruña.  
Banco Pastor.

## OVIEDO

Banco Asturiano de Industria y Comercio.  
Banco Herrero. Calle de Fruela.

## SALAMANCA

Banco del Oeste de España.

## SAN SEBASTIÁN

Banco Urquijo de Guipúzcoa.

## SANTANDER

Banco Mercantil.

## SEGUROS Y SOCIEDADES (Madrid).

	Teléfonos.
Adriática, Comp. <sup>a</sup> de Seguros. Avenida de Pi y Margall, 17.	14730
Cantabria. Sevilla, 12 y 14. . .	15014
Compañía Hipotecaria (antes Cooperativa). P. <sup>a</sup> Sta. Ana, 5.	19554
España (S. A). Avenida de Dato, 8. . . . .	19876
Phönix in Wien (El Fénix Austriaco). Zorrilla, 19. . . . .	21718
L'Abeille. Serrano, 5. . . . .	52337
La Equitativa (Fundación Rosillo). (Alcalá, 71). . . . .	55745
La Mundial. Plaza de García Hernández, 2. . . . .	15374
Minerva. Comp. <sup>a</sup> An. <sup>a</sup> de Segu- ros. Av. <sup>a</sup> de Pi y Margall, 16.	17540
Omnia. Paseo de la Caste- llana, 1. . . . .	42305

## BILBAO

Sun. Director general, D. Luis Basterra.  
Alameda de Urquijo, 12.



## BANCO HIPOTECARIO DE ESPAÑA

Paseo de Recoletos, 12. - MADRID

**PRÉSTAMOS AMORTIZABLES con PRIMERA HIPOTECA**, a largo plazo, sobre fincas rústicas y urbanas hasta el 50 por 100 de su valor, con facultad de reembolsar en cualquier momento, total o parcialmente, el capital que se adeude

En representación de estos préstamos emite **cédulas hipotecarias** al portador con exclusivo privilegio.

Estos títulos son los únicos valores garantizados por **PRIMERAS HIPOTECAS sobre fincas de renta segura y fácil venta**, que representan más del doble del capital nominal de las cédulas en circulación, teniendo como suplemento de garantía el capital social y sus reservas. Se cotizan como valores del Estado y tienen carácter de efectos públicos, no habiendo sufrido alteraciones importantes en su cotización, no obstante las incertidumbres por que ha atravesado el país.

Se negocian todos los días en las Bolsas de España en grandes partidas; se pueden pignorar obteniendo un porcentaje elevado de su valor nominal a módico interés. El Banco Hipotecario las admite en depósito sin percibir derechos de custodia; comunica al depositante su amortización; se encarga de su negociación, bien directamente o por medio de los Bancos, corredores de Comercio y agentes autorizados de la localidad. Resulta, por tanto un valor de cartera de máxima garantía, indispensable en Sociedad de Corporaciones y particulares.

**PRÉSTAMOS ESPECIALES PARA EL FOMENTO DE LA CONSTRUCCIÓN** en poblaciones de importancia, bien a corto o a largo plazo.

**ADMITE CUENTAS CORRIENTES con interés.**  
Tiene establecido un Negociado especial de **apoderamientos e informes**, con carácter GRATUITO para representar a los prestatarios de provincias en toda la tramitación del préstamo, mediante poder otorgado al efecto.

## BANCO DE LA UNIÓN

Sociedad Constructora de Casas Baratas.  
Plaza de Ruiz Zorrilla, 9.-MADRID  
(Edificio propio.)

## BANCO DE BILBAO

FUNDADO EN 1857

Capital social: 100.000.000 de pesetas.

Capital emitido desembolsado. pesetas 69.750.000  
Reservas. . . . . 86.679.449,11 { Ptas. 156.429.449,11

BALANCE PESETAS: 4.179.224.321,20

Domicilio social: BILBAO III Dirección telegráfica: BANCBAO.  
Claves: Petersons 3.<sup>a</sup> = PETCO = Particulares.

ALBACETE, ALCOY, ALGORTA, ALICANTE, ALMERIA, ARANDA DE DUERO, ASTORGA, BADAJOZ, BARACALDO, BARCELONA, BARCELONA (Agencia A), BARCELONA (Agencia B), BERMEO, BILBAO (Gran Vía), BRIVIESCA, BURGOS, CASTRO-URDIALES, CORDOBA, CORUNA, DURANGO, ELIZONDO, ESTELLA, GERONA, GIJON, GUERNICA, JEREZ DE LA FRONTERA, LAS ARENAS, LAS PALMAS, LEON, LEQUEITIO, LERIDA, LERMA, LOGROÑO, LONDRES, MADRID, MADRID (Agencia A), MADRID (Agencia B), MADRID (Agencia C), MADRID (Agencia D), MALAGA, MEDINA DE POMAR, MELILLA, MIRANDA DE EBRO, MURCIA, ORDUSA, PALENCIA, PAMPLONA, PARIS, PESARROYA - PUEBLONUEVO, PONFERRADA, REINOSA, REUS, ROA DE DUERO, SABADELL, SAGUNTO (Puerto), SALAMANCA, SANGÜESA, SAN SEBASTIAN, SANTA CRUZ DE TENERIFE, SANTANDER, SEVILLA, TAFALLA, TANGER, TARRASA, TOLEDO, TUELA, VALDEPEÑAS, VALENCIA, VALENCIA (Puerto), VIGO, VITORIA, ZAMORA, ZARAGOZA.

### TIPOS DE INTERES

Desde 1.<sup>o</sup> de julio de 1933, y a virtud de la norma del Consejo Superior Bancario, de observancia general y obligatoria para toda la Banca operante en España, este Banco no podrá abonar intereses superiores a los siguientes:

I. CUENTAS CORRIENTES: A la vista, 2 % anual.  
II. OPERACIONES DE AHORRO: a) Libretas ordinarias de ahorro, de cualquier clase, tengan o no condiciones limitativas, 3 y 1/2 % anual.  
b) Imposiciones: Imposiciones a plazo de tres meses, 3 % anual; Imposiciones a seis meses, 3,60 % anual; Imposiciones a doce meses o más, 4 % anual. Registran para las cuentas corrientes a plazo los tipos máximos señalados en esta norma para las imposiciones a plazo.

### PRINCIPALES OPERACIONES EN ESPAÑA

Giros, transferencias, cartas de crédito, órdenes telegráficas sobre todos los países del mundo.  
Descuentos, préstamos, créditos en cuenta corriente sobre valores y personales. Aceptaciones, domiciliaciones y créditos comerciales en Bilbao, Barcelona, Madrid, París, Londres, Nueva York, etc., para el comercio de importación en condiciones limitadas a los cuentacorrentistas.  
Descuento de letras, documentarias y simples, por operaciones del comercio de exportación.  
Préstamos sobre mercancías en depósito, en tránsito, en importación y en exportación.  
Operaciones de Bolsa en las de Bilbao, París, Londres, Madrid, Barcelona, etcétera. Compra-venta de valores.  
Depósitos de valores, cupones, amortizaciones, conversiones, canjes, renovaciones de hojas de cupones, empréstitos, suscripciones, etc.  
Cuentas corrientes e imposiciones en moneda extranjera.  
Negociaciones de francos, libras, dólares, etc.; afianzamiento de cambio extranjero.

### EN PARIS Y LONDRES:

El BANCO DE BILBAO en Londres, único Banco español que opera en Inglaterra, y la Sucursal de París actúan, ante todo, para fomentar y facilitar el comercio anglo-español y franco-hispano, dedicándole toda su atención y efectuando todas las operaciones antedichas, y de un modo especial el servicio de aceptaciones, domiciliaciones, créditos comerciales, cobros y pagos sobre mercancías, en condiciones muy económicas.  
Las operaciones de cambio, Bolsa, depósito de títulos, forman parte de la actividad de dichas Sucursales, las que, a petición, remitirán condiciones detalladas.



# LA ILUSTRACIÓN MODERNA DE ECONOMÍA Y FINANZAS

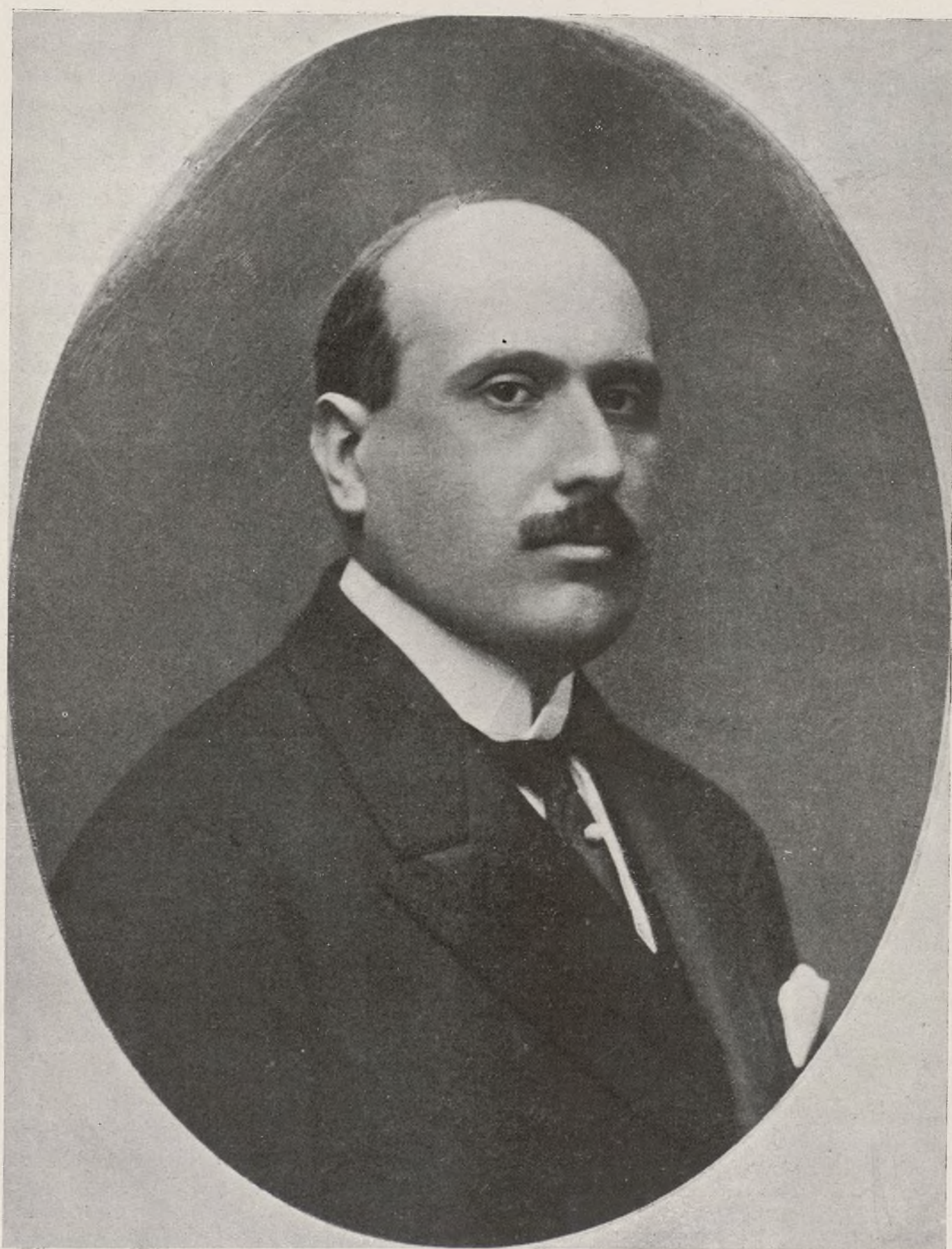


Director: MANUEL DE AGUSTINA TOLOSA. — Oficinas: Vicente Blasco Ibáñez, 9. — Sucursal: Preciados, 17.

Teléfono 40.729.

Madrid. — Diciembre de 1934.

Año VIII. — Núm. 87.



EXCMO. SR. D. FERNANDO MARÍA DE IBARRA Y DE LA REVILLA,  
Marqués de Arriuce de Ibarra,  
ilustre financiero.

(Fot. Portillo.)





## EXCMO. SR. MARQUÉS DE ARRILUCE DE IBARRA

*En el marqués de Arriluce de Ibarra han ido constantemente mezcladas, sin rozarse jamás, igual que si un paralelismo inflexible las impusiera un apartamiento definitivo, dos personalidades de bien acusados perfiles: la del político y la del financiero. Y ambas personalidades, como flameante bandera de honor, revestidas de discreción, caballerosidad, inteligencia, rectitud, constancia y disciplina, que forman las características esenciales de un temperamento preparado para la lucha, en órdenes distintos de la vida.*

*Políticamente, D. Fernando María de Ibarra y de la Revilla, marqués de Arriluce de Ibarra, figuró siempre en el partido conservador, en el antiguo partido monárquico conservador, y al fraccionarse éste, acató la jefatura de D. Antonio Maura. Ha sido diputado y senador por su tierra natal, Vizcaya, y secretario y vicepresidente del Congreso y de la Alta Cámara.*

*En el orden económico, su fortuna y su talento han estado siempre incorporados liberalmente, con noble entusiasmo, con abnegada resolución, a los negocios de mayor importancia, a todos aquellos que impulsando y fomentando la riqueza nacional, la han dado, para honra de España, un carácter de universalidad.*

# Financiera

No ha podido mostrarse más desfavorable, en el terreno bursátil, el último mes del año. Aquellas esperanzas puestas en una presunta revalorización de carteras han sido esfumadas con la violencia de la realidad. Este año nadie se ha ocupado de revalorizaciones; bien sea porque el mercado no presentaba las condiciones favorables que para ello se requiere, bien porque el importante sector de valores del Estado mantenía con soltura su alta cotización, el caso es que no se ha observado la menor intervención para sacudir de su letargo el departamento de Valores de Dividendo, tan castigado en el presente ejercicio.

Los Fondos públicos se desligaron, por fin, de la fuerte atadura que suponía el proyectado nuevo impuesto, y, en un fuerte impulso, alcanzaron los cursos altos que fechas antes habían abandonado.

No nos parece prudente hablar ahora de las presiones y apetitos que han jugado en el ruidoso asunto del impuesto sobre los Valores del Estado, pues es preferible esperar a todas esas operaciones de conversión de deudas anunciadas para poner de relieve las enormes diferencias que existen entre ambas operaciones, con los consiguientes quebrantos, claro está; pero no hay que apurarse, pues recaerán solamente sobre el Estado.

En el grupo de Cédulas Hipotecarias y de Crédito Local persiste la intervención oficial y extraoficial; por lo tanto, no podemos formar una orientación de estos valores por el momento, aunque, con los datos que estamos recogiendo, esperamos facilitar en breve un curioso estudio. Este tema de las «intervenciones» oficiales en nuestra Bolsa, y de las otras, tiene tal riqueza de sugerencias, que es difícil evitar la invitación de la pluma.

Donde presenta peor aspecto el mercado es en el sector de valores de dividendo, de cuyo grupo hay que formar dos partes, una de las cuales corresponde a los valores de

especulación, y la otra a los valores de menos movimiento. En esta segunda parte, donde se hallan los valores eléctricos, «Metros», Tranvías, etc., no se han registrado grandes descensos; pero el negocio ha quedado reducido al mínimo, y la orientación que marcan en general es de acentuada pesadez. La parte que comprende los valores de especulación nos viene ofreciendo durante todo el mes un espectáculo deprimente que, con grandes esfuerzos, se logra contener momentáneamente, evitando con ello un descenso vertical peligroso, dada la proximidad en que se halla la liquidación.

El motivo principal que ha contribuido en el rápido desfallecimiento de los valores de especulación radica en los Explosivos. El favorito del mercado ha sido herido con acierto, y creemos tardará mucho tiempo en reponerse del tropiezo, en caso de que se llegue a producir tal reposición. Este valor siempre ha estado asistido por risueñas esperanzas puestas en el futuro. Se ha hablado de miles de toneladas de potasa extraídas semanalmente, de las ganancias excelentes que se obtenían por unidad, de la riqueza incalculable de los yacimientos potásicos, de la inmejorable aceptación que tienen nuestras potasas en los mercados internacionales; pero se ha tratado muy poco de la violencia que ha adquirido en el extranjero la competencia para la venta de estos productos, lo cual ha dado lugar a que se entable entre los diferentes productores una lucha de precios verdaderamente ruinosa, pues aunque por el momento resulten más perjudicados los productores extranjeros, también se resienten los españoles, lo cual ha planteado las grandes interrogaciones para lo porvenir.

Esa lucha por la captación de mercados era conocida en forma limitada por el buen público; por tanto, la sorpresa ha llegado al más alto grado al ser conocida la noticia facilitada por la Prensa diaria, en la que se

ha dado cuenta que el Sindicato franco-alemán y el Kaly-Sindicato acuerdan poner en explotación las concesiones que poseen en la zona de Sallén (Cataluña), destinando 30.000.000 de pesetas para la realización de los trabajos de explotación comprendidos en el período de 1934-1935. En este hecho puede muy bien ocultarse una maniobra de los competidores extranjeros para obligar a la Unión Española de Explosivos a aceptar las condiciones del Convenio internacional, en el que se asignan a los diferentes productores los cupos de venta, el cual, ha sido rechazado por Explosivos varias veces; pero también pueden venir esas Sociedades extranjeras dispuestas a imprimir la mayor actividad posible a las obras de explotación de unos yacimientos que se dice que encierran una gran riqueza potásica. Hay un dato en contra de esta última creencia. Se sabe positivamente que los citados Sindicatos se han visto precisados a poner forzosamente en explotación las concesiones que poseen en Sallén, por estar a punto de caducar el plazo de las mismas, en el período de denuncia. Por tanto, lo más fácil será que los franco-alemanes nos hagan ver que vienen a España, en plan serio, para aprovecharse de las ventajas que puede reportarles, en en futuras conversaciones con la Unión Española de Explosivos, la privilegiada postura «del enemigo dentro de casa». De todos modos, estos hechos han constituido un golpe fatal para la cotización de los Explosivos, pues la mayor parte de la clientela ha perdido aquellas risueñas esperanzas puestas en el futuro, que hacía que mantuvieran una gran tranquilidad en los días adversos. Ahora el futuro es incierto. Por un lado, lucha de tarifas; por otro lado, aumento de los yacimientos en explotación en Europa, y, por último, los competidores más fuertes se hallan ya en casa. El porvenir no ofrece más perspectiva que un arreglo amistoso y a subir los precios nuevamente para obtener las correspondientes compensaciones. Tal vez en la primavera se inicien estas negociaciones.

Si hubieran bajado los Explosivos solamente, menos mal; pero el influjo que ejerce en el grupo de valores de especulación este valor es tan intenso, que su depresión ha repercutido instantáneamente en los Nortes, Alicante, Rif portador, etc., arrastrándolas en su caída, pero con mayor intensidad.

Referente a los valores ferroviarios, hay que anotar algunas particularidades que no carecen de interés. Los «lebreles» de la especulación ya hace algún tiempo que nos anunciaron que en el mercado catalán existían grandes posiciones de ferrocarriles y que su liquidación era difícil. La noticia causó cierta sensación en nuestra Bolsa, y, seguidamente, fué rectificada desde Barcelona, facilitando, al mismo tiempo, unos datos que acusaban posiciones bastante inferiores a las anunciadas en primer lugar. Ahora vuelve el mismo tema, pero





con datos oficiales. Se sabe que las posiciones de ferrocarriles existentes en el mercado catalán rebasan la suma de 50.000 títulos, de los cuales, solamente en una mano están concentrados más de 20.000. Como estas grandes posiciones son objeto de una gran persecución realizada por los «lebreles» de la Bolsa de Barcelona, se considera difícil su liquidación normal, pues todas las circunstancias adversas son aprovechadas por los elementos especuladores para contribuir a la depresión de cursos. El caso es que si estas grandes posiciones se vieran obligadas a ser liquidadas, es fácil presumir lo que ocurriría: primeramente, tirarían los cambios; seguidamente, comprarían todo barato, y después harían remontar las cotizaciones por encima de los tipos actuales, para poder vender con excelentes diferencias. Siempre es nuevo el viejo juego; pero puede ocurrir que ese sabroso fruto tan codiciado no caiga en manos de los especuladores, pues, según parece, cuentan con medios para sostener esas posiciones holgadamente. No hay que perder de vista que, tanto Nortes como Alicante, son valores netamente «políticos»; es decir: que sirve de muy poco hacer cálculos de recaudaciones, tarifas, utilidades, etc., para fijar su cotización, pues, de la noche a la mañana, se puede producir el gran hecho político que coloca a las Empresas en un plan de recuperación parecido al ejercido en tiempos de Primo de Rivera. Están en estudio interesantes proyectos. Los intereses que hay en juego son considerables, y los resortes de la política nos dan una sorpresa cada día.

MATI-VILLA

21-12-34.

## LA ECONOMÍA NACIONAL

### ¿DECLINA LA CRISIS O AUMENTA?

Incertidumbre ante el futuro.

Son poco gratos los informes que se recogen al cerrar el ejercicio económico de 1934. Del extranjero se conocen algunos datos estadísticos que acusan mejorías en algunas ramas de su economía, lo cual ha dado motivo para afirmar que la crisis internacional estaba ya vencida y que ahora se preparaba un lento proceso de reajuste que nos llevaría, poco a poco, camino de la normalidad. Desde luego existen algunos indicios que, considerados con cierto optimismo, pueden hacernos presumir que se ha dado comienzo a la labor de resurgimiento en el extranjero; pero no podemos afirmar otro tanto por lo que a España se refiere. Es decir: aquí todavía no han tenido eco esas reacciones parciales, lo cual pone de manifiesto una vez más que no caminamos en el orden económico a la par con las grandes potencias, sino con una demora bastante considerable. Claro está que en otras ocasiones ha sucedido lo mismo; pero ahora intervienen, además, en nuestra contra otros factores de suma gravedad, derivados de los todavía recientes sucesos revolucionarios. Es

un lastre que pesa sobre la economía del país, cuyos efectos se están tocando de cerca.

Si lanzamos una rápida mirada que abarque las actividades mercantiles e industriales, observaremos un notable descenso de las mismas. Los comerciantes se lamentan de la fuerte baja experimentada en las ventas. Los *stocks* de tejidos para el invierno están casi intactos en los almacenes. Las joyerías de primera fila hace tiempo se están comiendo sus reservas. Las Casas de modas se quedan con sus colecciones completas de modelos, y en algunos talleres solamente llegan a trabajar tres semanas las modistas, dando por terminada la temporada. Efectos análogos se registran en los restantes sectores comerciales. Existe una tendencia a no gastar «que pone los pelos de punta» por la gravedad que encierra.

Bien sabemos todos que los capitales han sufrido una gran disminución. Esta desaparición de riqueza afecta a todos los poseedores de fincas urbanas y rústicas, a las carteras de valores de dividendo, etcétera, etc., lo cual origina esa fuerte contracción de los gastos; pero, al parecer, se está exagerando un poco esta tendencia peligrosa, pues se puede observar que intervienen en la misma ciertos motivos de precaución para el futuro. Es decir: no es el motivo único la baja eventual registrada en los capitales, pues también se aprecia con acusado relieve la falta de confianza que todas estas precauciones dejan al descubierto. El dinero se invierte en valores de renta o se acumula en las cuentas corrientes, gastándose únicamente lo más imprescindible. Mientras tanto, el comercio se va depauperando. Aumentan las renovaciones de vencimientos y las letras protestadas. Se produce una automática reducción en los gastos que deja más brazos inactivos, y la «bola de nieve» de la depresión va adquiriendo de día en día mayor relieve.

Además se ha desarrollado una ola de insolvencia premeditada que da lugar a que en muchas ocasiones sea preferible no vender, pues la pérdida es menor; y aun entre las personas consideradas como solventes tienden a generalizarse ciertas costumbres arraigadas en una minoría, que provocan nuevos trastornos. Hoy día es bastante corriente «dar cortes» a los importes de las facturas correspondientes a artículos previamente contratados y después liquidarlas en pequeñas cantidades y a grandes plazos; total: que nunca se sabe cuándo se puede disponer del dinero de los deudores.

Si comparamos la situación económica que presentaba la Nación al finalizar el año de 1933 con la de Diciembre de 1934, podremos apreciar el cambio extraordinario que se ha producido. Entonces acababa de llegar al Parlamento un importante núcleo de fuerzas políticas que imprimía a la marcha política del país un acentuado matiz de derecha, lo cual produjo seguidamente una fuerte reacción en las diferentes actividades económicas, destacándose la registrada en

los mercados bursátiles, pues renacía la confianza del capital por la actuación que se esperaba en la nueva orientación política. ¿Qué ha sucedido para que de nuevo caigamos en el decaimiento moral y material? Las estadísticas de parados siguen aumentando sus cifras. Los capitales se retraen en toda clase de inversiones industriales y mercantiles. No se edifica. No se implanta una nueva industria. Ni siquiera se llegan a cubrir algunas emisiones de obligaciones lanzadas al mercado en buenas condiciones por Sociedades solventes. Y por otro lado, los saldos de las cuentas corrientes y Cajas de Ahorros continúan experimentando aumentos cuantiosos y en la Bolsa se observa todos los finales de mes que existe una gran masa de numerario deseosa de ser invertida en operaciones de doble que no llegan a producir el 4 por 100 en la mayoría de los casos. Los resultados son bien palpables. Existe una masa de capitales que huye de toda inversión comercial o industrial, y, sin embargo, no tiene inconveniente en ser colocada a un interés mucho más bajo, pero sin atadura ninguna a plazo largo. La tendencia que rige en estas operaciones es la de tener siempre el dinero disponible en plazos cortísimos. Todos estos fenómenos nos dan a entender claramente que no hay confianza en el futuro. Ha transcurrido un año y se ha hablado ampliamente de grandes planes para remediar el paro obrero, se ha tratado del abaratamiento del dinero para dar facilidades al Comercio y a la Industria, se ha dicho que en breve se iniciaría el período de resurgimiento de las actividades económicas, y la realidad se limita a ofrecernos un escaso residuo de muestra en el abaratamiento del dinero acordado, al mismo tiempo que se agravan los restantes problemas, sin que se vislumbra por el momento motivo alguno de principio de solución. La situación actual en el sector económico nos da la sensación de que fuéramos a la deriva. Se vota la falta de un plan de conjunto que diera consistencia a los esfuerzos que se realicen, aunque éstos sean modestos. También se podría fomentar la actividad privada, evitando el atesoramiento con una baja pronunciada del precio del dinero. Pero, por ahora, no podemos hacernos ilusiones. El tejer y destejer de la política está ocupando todo el tiempo hábil de los padres de la Patria, y los días pasan con velocidad de vértigo en busca del cierre del ejercicio de 1934, que tantas cosas gratas nos ofrecía sobre el papel. El resultado del balance es, desde luego, desgraciado; pero si pudiéramos sentirnos optimistas para el que se avecina, sería un gran consuelo.

M. VILLAVARDE





## MEMORIAS Y BALANCES

### BANCO MERCANTIL E INDUSTRIAL

Durante el año 1933 descontó 341.423 efectos, por un total importe de 161,81 millones, contra 247.329 efectos y 121,08 millones en el ejercicio anterior; los efectos presentados en la Cámara de Compensación fueron 12.783, por valor de 281,51 millones, frente a 10.163 y 353,94, respectivamente, en 1932, siendo en fin de ejercicio el número de cuentas corrientes de 2.286, con un saldo total de 18,83 millones, contra 1.684 cuentas y 19,80 millones en el anterior ejercicio.

En cuanto a los beneficios líquidos conseguidos, no obstante la crisis de los negocios y el aumento de gastos de personal, se cifraron en 873.397,56 pesetas, contra 438.584,49 en 1932, cantidades que fueron distribuidas como sigue:

	1933	1932
Reserva.....	43.512,69	25.929,22
Dividendo.....	457.779	257.724
Consejo.....	130.538,09	61.787,66
Fondo de previsión.....	200.000	90.000
Remanente.....	41.567,78	3.143,61
<b>Totales....</b>	<b>873.397,56</b>	<b>438.584,49</b>

El dividendo repartido fué de 7 por 100, contra el 6 por 100 en el ejercicio anterior.

Con las aportaciones dichas, suman las reservas de este Banco 369.654,29 pesetas, siendo el capital desembolsado de 6.344.800 pesetas, pues de los 50.000.000 que constituyen el social tiene en cartera 28.201.000 pesetas y 15.454.200 en poder de sus accionistas.

Participó durante el ejercicio en diversas emisiones y prestó su mayor atención a cuantas operaciones se le propusieron, procurando atender las peticiones justificadas de crédito y contribuir al más fácil desarrollo de las operaciones comerciales, dentro siempre de la prudencia que las circunstancias actuales aconsejan.

Por juzgarlo indispensable al aumento de sus operaciones, acordó al finalizar el ejercicio pedir a sus accionistas un cuarto dividendo pasivo del 10 por 100.

### BANCO ASTURIANO DE INDUSTRIA Y COMERCIO

Pudo este Banco vencer en 1933 la persistencia de la crisis mercantil e industrial, agravada por las muchas huelgas que hubo durante el año en la región en que actúa, principalmente en la industria hullera, lo que produjo la natural restricción en la producción, así como en las operaciones mercantiles y bancarias.

Descontó en el ejercicio efectos comerciales por valor de 81,62 millones, contra 73,23 en 1932; el saldo de la Caja de Ahorros, que en fin de Diciembre de 1932

se cifró en 14,08 millones, se totalizó, al término del ejercicio último, en 16,55, acusando, por consiguiente, una diferencia en más de 2,47 millones; las imposiciones a mayor plazo tuvieron ligero aumento y los depósitos de valores se acrecentaron en 2,47 millones.

El beneficio líquido del ejercicio fué de 393.417,08 pesetas, contra 465.690,07 en el anterior; pero hay que tener en cuenta que en el año último se aumentaron sus gastos generales por mayor retribución a los empleados.

Ambas cantidades se distribuyeron del siguiente modo:

	1933	1932
Dividendo.....	300.000	300.000
Contribuciones..	70.000	55.000
Amortizaciones..	23.417,08	»
Fluctuación de valores.....	»	110.690,07
<b>Totales....</b>	<b>393.417,08</b>	<b>465.690,07</b>

La mejora de los cambios de los títulos en cartera de este Banco le permitió reducir la reserva para fluctuación de valores en 157.781,32 pesetas, aumentando en igual suma la reserva voluntaria, quedando constituidas las reservas como sigue: reserva estatutaria, 600.000 pesetas; voluntaria, 2.921.907,46, y para fluctuación de valores, 308.435,40. Su capital realizado es de 6.000.000.

### LAS MINAS DE CARBÓN EN ASTURIAS

Unión Nacional Económica ha publicado una nota en la que, después de razonar la necesidad indispensable de que el desarme de los mineros preceda a la reapertura de las minas en Asturias, dice lo siguiente:

«Pero debemos advertir, en representación de muchos y muy variados intereses de la economía nacional, que no basta con el desarme previo, sino que es indispensable acometer un reajuste de la in-

dustria minera asturiana. Hay dos hechos incontrovertibles: esa industria atraviesa una mala situación y es víctima de un intervencionismo del Estado que no se ha realizado para la prosperidad de ella, sino tan sólo pensando en la mano de obra; y, sin embargo, otras muchas que consumen crecidas cantidades de carbón—como la siderurgia, los transportes, los cementos, las textiles, etc.—ven incrementados sus gastos de explotación o fabricación con un precio del carbón que es excesivo. No es la economía minera asturiana lo que pudiera y debiera ser, pero el sacrificio de otras economías es indudable.

Obedece esto, en parte, a haberse seguido una política social que no ha tomado para nada en cuenta las posibilidades económicas. Gobiernos de todos los regímenes—en la Monarquía constitucional, en la Dictadura y en la República—han tenido en esto un desdichado espíritu de continuidad. La huelga, a su simple amenaza, era seguida de una tasa, de una rebaja de jornada, de un confusiónismo entre horas de actividad y de mera presencia, del establecimiento, en fin, de cargas sociales, que trataban e progreso de la industria y perjudicaba las ajenas. Sólo recaía el beneficio en la mano de obra, que, acostumbrada a las prosperidades que tuvo como repercusión de la gran guerra, no se resignaba a perderlas. Mientras pudo creerse por los Gobiernos que el sistema servía para la paz social, tenía una explicación que lo justificaba; pero los sucesos revolucionarios de Octubre han demostrado que no es así y por ello es llegada la hora de un reajuste de la economía minera del carbón. Sin espíritu de represalias, pero con espíritu de equidad.»

### BANCO DE ESPAÑA

Pago de cupones de Obligaciones del Tesoro al 5 por 100, emisión 12 de Abril de 1934, a dos años fecha.

Los tenedores de cupones vencimiento de 12 de Enero próximo, núm. 3, de las Obligaciones del Tesoro al 5 por 100, Emisión 12 de Abril de 1934, a dos años fecha, pueden presentarlos desde luego, bajo las respectivas facturas, en la Caja de Valores de las Oficinas centrales del Banco y en las Cajas de las Sucursales, para su pago, previo señalamiento para el Tesoro público.

Madrid, 12 de Diciembre de 1934.—  
P. El Secretario general, Joaquín Alcaraz.

### LA ILUSTRACIÓN MODERNA DE ECONOMÍA Y FINANZAS

desea a sus lectores  
un feliz año nuevo.



*Banco Hispano Americano*

Capital autorizado. 200.000.000.Pts.  
Capital desembolsado. 100.000.000.Pts.  
Reservas. 595.030.000.Pts.







## ¿QUÉ SISTEMA MONETARIO NOS CONVIENE SEGUIR EN ESPAÑA?

Dejemos por incuestionable el hecho de que en España no existe política monetaria, que, según el escritor D. Luis Olariaga, «nunca existió, en el sentido de cosa ordenada, con un plan y un objetivo».

No participamos de la opinión general de que, siendo el Banco de España el cerebro económico de la Nación, a él corresponde ordenar, efectuar ese plan y llevarle a una finalidad como la que se pretende, pero sí cooperar en todo lo posible a que la República tenga un sistema económico monetario ajustado a sus necesidades. Algo más ajustado a la realidad, nos parece que tal función corresponde al Estado, y más concretamente al Departamento de Hacienda.

La moneda debe ser acuñada por el Estado. Spencer opinaba que la acuñación hecha por los particulares en un régimen de libre concurrencia era el sistema preferible, sosteniendo que así como se va a una tienda de ultramarinos para obtener una libra de té y a la panadería para comprar un pan, así habría que recurrir al fabricante de metales para obtener las monedas que necesitamos. Y como cada uno prefiere la tienda y la panadería en que se venden las mejores mercancías, todos darían igualmente preferencia al proveedor de moneda que estuviese en situación de ofrecerla mejor y de mayor peso. Pero el gran filósofo inglés ha sido arrastrado demasiado lejos por su individualismo excesivo. No considera la dificultad inherente al examen de la realidad de una moneda que debe juzgarse mediante operaciones complicadas de análisis y de fusión, que no están, realmente, al alcance de todos.

Creemos, pues, y confirmamos el principio de que la moneda debe ser acuñada por el Estado y así es en España; pero el Banco goza del privilegio de la emisión subrogado el Estado de tal función, él es el llamado principalmente a tomar medidas cuanto a la materia corresponda, y él, por medio del Ministerio de Hacienda, debe ser quien intervenga en el problema. Ya el Consejo de la Ordenación Bancaria y el de la Economía tiene en estudio esta cuestión del sistema monetario, en su aspecto de normalización.

El Banco emisor no es el llamado a indicar y seguir la adopción del sistema monetario que conviene seguir en España, sino de cooperar al éxito del que se convenga por el Estado; pero de aquí a que sea el Banco el iniciador de la política monetaria del país hay un abismo. Ejecutor de esa política, sí; autor, no.

Ése es nuestro parecer.

Doctores tiene la Santa Madre Iglesia que, por obligación, deben saber de esto más que nosotros, que somos fieles acólitos,

J. MARTÓN e IZAGUIRRE

## LA RADIO AL SERVICIO DE LA POLICÍA

Contamos en Madrid con el Parque móvil, que dirige D. Julio Álvarez. Cada día se establecen mejoras y se consiguen procedimientos nuevos. Hace, próximamente, año y medio que se iniciaron en España estos servicios policíacos con un equipo de «escuchas», dirigido por agentes de Vigilancia con título de radiotelegrafistas. El sistema, que hoy persiste en los servicios local y nacional, funciona durante día y noche, controlando recepciones y observando emisoras clandestinas. Cuando una de éstas surge, la «radiogonometría» permite rápidamente determinar su situación en el plano, para que la policía ejerza ya en un punto concreto su acción. Por este procedimiento fueron descubiertas hace un año, en Zaragoza, cinco estaciones de «radio» clandestinas. Para este servicio de «escuchas» se montarán en breve tres equipos de onda corta, hasta hace poco tiempo ineficaces, y ya resueltos con perfección por alguna Casa especializada.

Los servicios de «radio» en la Policía española están distribuidos en tres órdenes: servicio local, nacional e internacional. En el primero de ellos, implantado en Madrid, funcionará una de las tres únicas emisoras más perfectas construidas en Inglaterra por la Casa Marconi; las otras dos emisoras son hoy propiedad de la Policía de Londres y de Río de Janeiro. Esta Central de Madrid está en comunicación directa con 25 automóviles, equipados de receptores especiales para onda exclusiva de policía local. Madrid estará, por tanto, completamente bloqueado por la «radio-policía», que la encierra en tres circuitos concéntricos de 20, 40 y 60 kilómetros, respectivamente. Por este sistema es de todo punto imposible que consiga su propósito de evasión la persona a quien se intente capturar, aun empleando cualquier sistema de locomoción terrestre.

Tanto en el servicio local como en el

**Banco Urquijo**  
**MADRID**  
Domicilio social: calle de Alcalá, núm. 65  
Dirección telefónica y telegráfica **URQUIJO**  
Apartado de Correos núm. 49  
Teléfonos: Oficinas, 12840  
Gerencia, 12840  
Agencias en Sevilla, Puente de Valbones y Alcalá de Henares  
Capital 100.000.000 de pesetas  
Realiza toda clase de operaciones bancarias, y especialmente se ocupa de la compra y venta de valores en las Bolsas de España y del extranjero. - Descuento y cobro de cupones y títulos amortizados. - Descuento y cobro de letras. - Giros y cartas de crédito. - Custodia de valores, metales preciosos y alhajas. - Cuentas de crédito con garantía de valores nacionales  
DEPARTAMENTO DE CAJAS DE ALQUILER  
Cajas por 20 y 30 pesetas anuales, en abonos por trimestres, semestres o años; libres de impuestos para un solo titular o en la parte equivalente al mismo si son varios

nacional funcionarán estaciones móviles de «radio», coches con receptor y emisor, que puedan transmitir noticias en marcha. Hoy funciona ya con regularidad absoluta una camioneta provista de emisora potente. Doce motocicletas de guardias de Asalto van ya provistas de aparato receptor; se han instalado 20 *tele-types*, y antes de final de año este número se elevará a 100, cumpliéndose con ello un acertado propósito de la Dirección.

En todas las capitales de provincia y en algunos pueblos importantes se montarán estaciones receptoras y transmisoras. En servicio directo con la Central de Madrid estarán las estaciones locales de León, Zaragoza y Córdoba, centros, a su vez, de una red de comunicación tendida por toda España. Estos servicios hacen necesario un reclutamiento de personal. Nuestro Parque móvil necesita hoy más de 100 radiotelegrafistas.

## EL ORO EN ESPAÑA

En un artículo publicado en la *Revista Minera* se exponen una serie de consideraciones encaminadas a demostrar que, basándose en la depreciación de nuestra divisa respecto del patrón oro, la explotación de los minerales auríferos puede volver a ser remuneradora.

Puede decirse que no se había mantenido ninguna explotación seria, hasta hace poco más de dos años, en que se empezaron a explotar los filones de Rodalquívir (Almería); gracias a este esfuerzo de la industria privada: España posee una mina de oro que produce ya 80 kilogramos de oro al año y donde se preparan instalaciones que podrán dar hasta cinco kilogramos diarios.

Respecto a los aluviones del Alagón (Cáceres) y a las formaciones de Nava de Jadraque (Guadalajara), puede decirse que sólo ha merecido atención este último yacimiento. Don Leandro Pérez Cossío hizo un profundo y minucioso estudio de estos terrenos y publicó sobre el particular una Memoria en el *Boletín Oficial de Minas* de 1924 (números 81 a 83). Según dicha Memoria, los filones de Nava de Jadraque, que abarcan varios kilómetros de extensión, tienen una dosificación media de 40 gramos por tonelada.

Observemos, de paso, que las vetas de Rodalquíl se explotan con riqueza de 12 a 14 gramos, y las de Rand (África del Sur) dan beneficios, con riquezas de nueve gramos, a profundidades de más de 1.000 metros; en Venezuela, a pesar del coste elevado de los transportes, se explotan filones con 14 gramos de oro por tonelada.

Esta zona de Nava de Jadraque ha sido estudiada por Soler en 1876, por Abeleira en 1894 y por Naranjo en 1905. Todos la han señalado como explotable.

¿Significa esto que en España no hay otros yacimientos auríferos? Desde luego, los hay repartidos por las provincias de La Coruña, Gerona, León, Oviedo, Salamanca y Segovia; pero tales yacimientos no han merecido aún la suerte que ha tenido el de Nava de Jadraque.

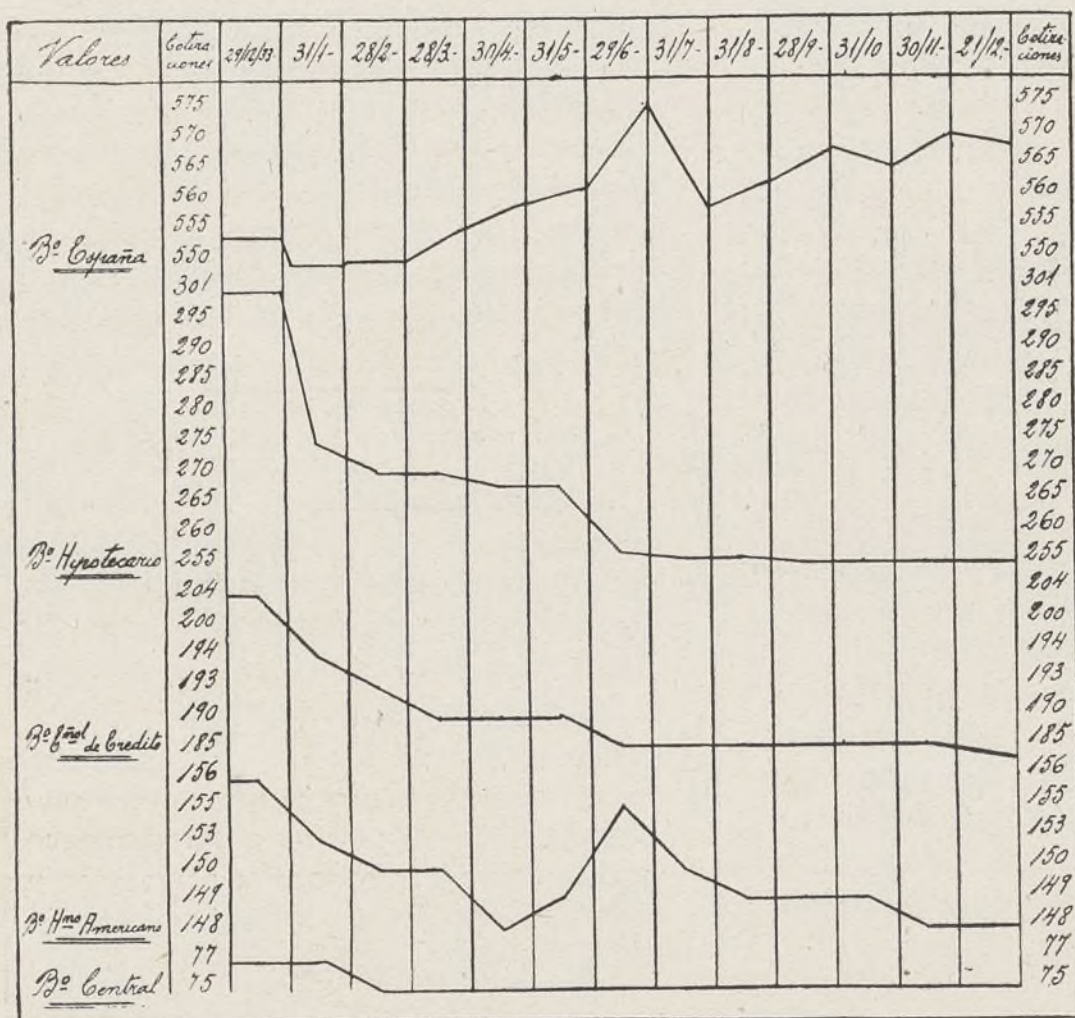


## 1934. --- BALANCE BURSÁTIL

*A continuación damos a conocer una interesante información de los cursos de los principales valores que se cotizan en la Bolsa de Madrid, por la cual, no solamente obtenemos una visión de conjunto de las oscilaciones que se han producido durante el ejercicio entre los valores de primera fila, sino que también llegaremos al conocimiento exacto del impuesto de las diferencias experimentadas por dichos títulos desde le cotización de cierre de Diciembre de 1933 hasta el 21 de Diciembre actual; datos que reúnen el más alto interés para las personas cuyas actividades se desarrollan en el ambiente económico y financiero, por la prontitud con que son dados a conocer.*

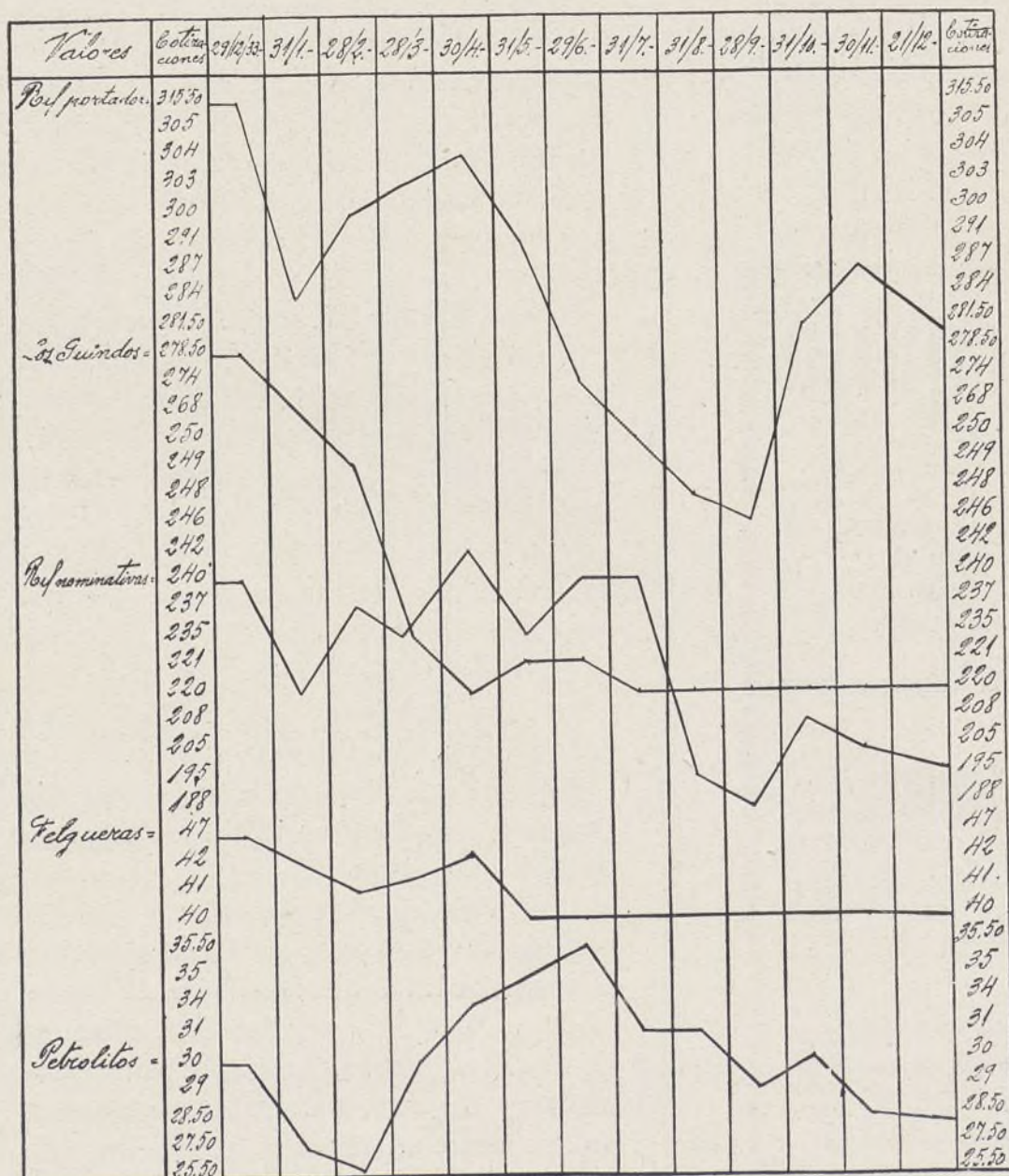
Valores bancarios

Curso de cotizaciones



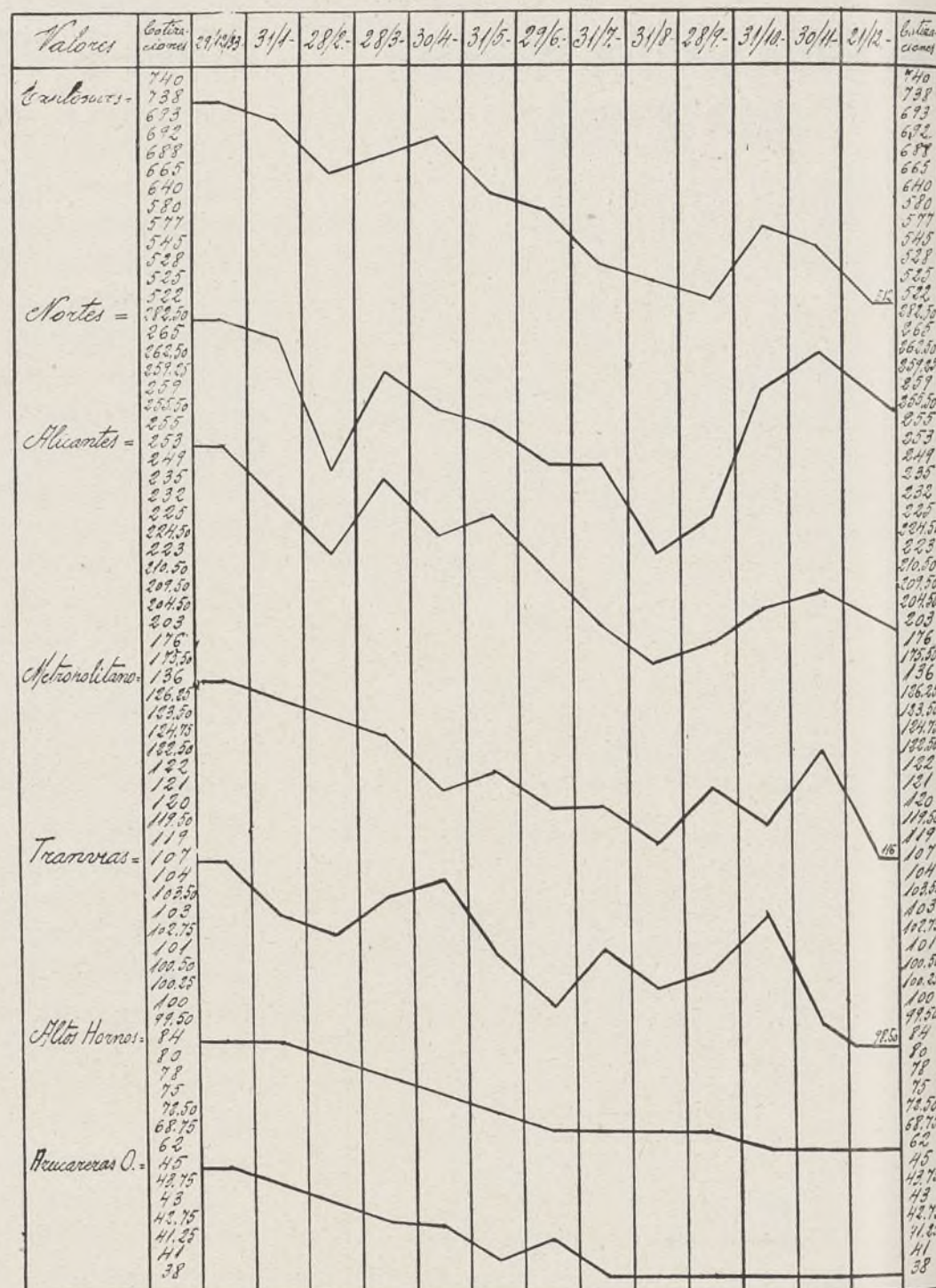
Valores mineros

Curso de cotizaciones



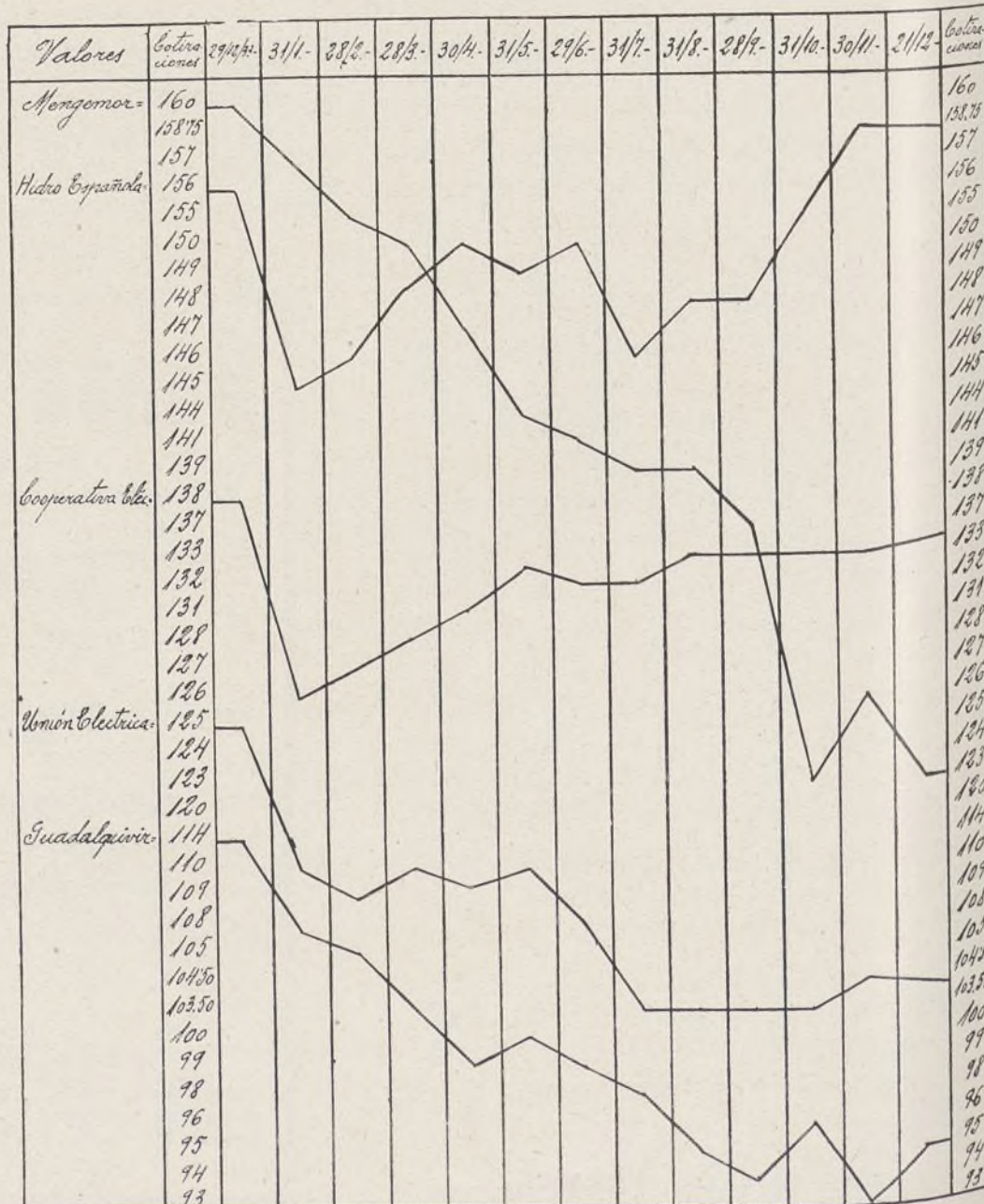
## Valores ferroviarios e industriales

Curso de cotizaciones



Valores eléctricos

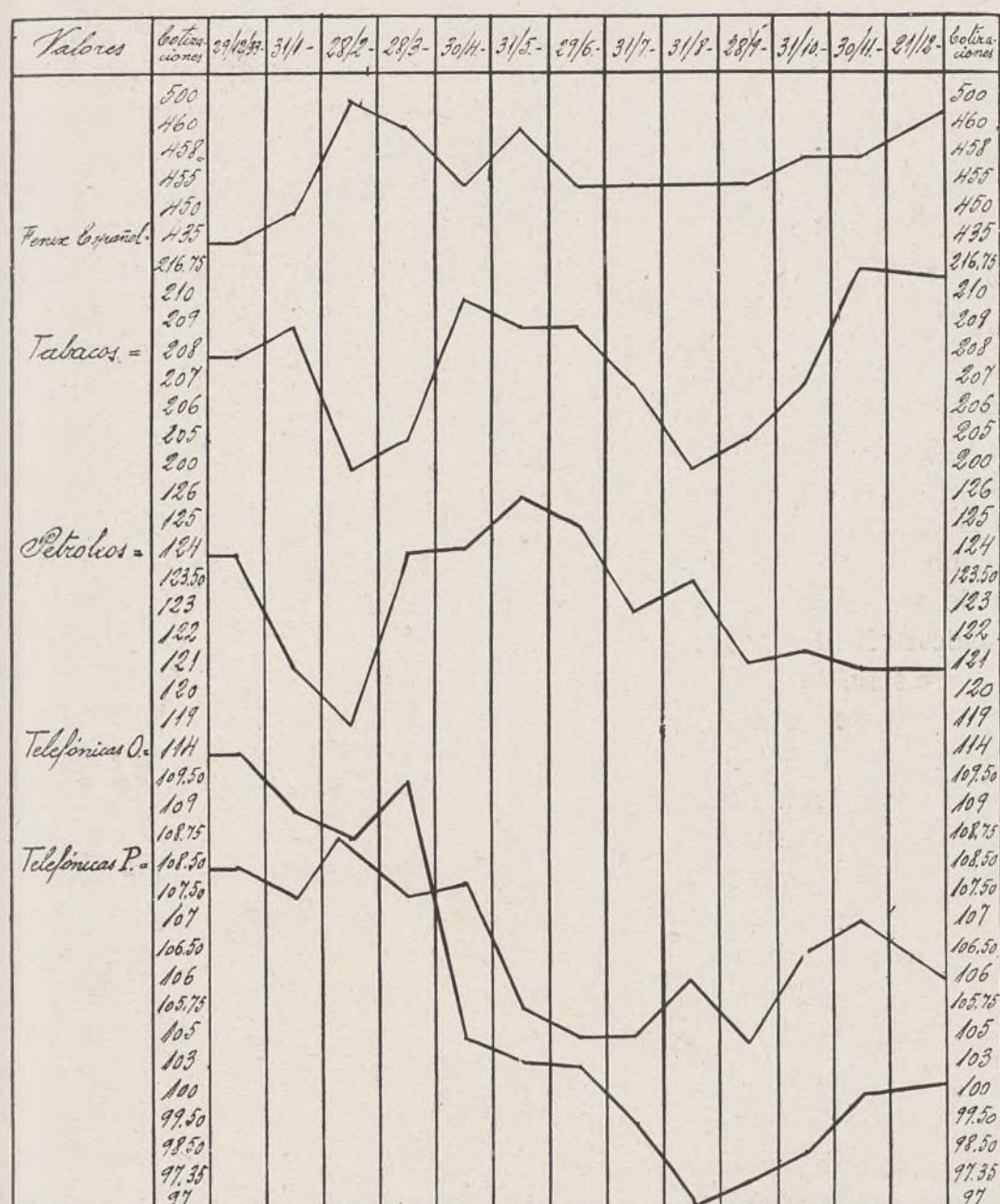
Curso de cotizaciones







Valores varios  
Curso de cotizaciones



## LAS FINANZAS EN EL EXTRANJERO

La revista mensual del National City Bank de Nueva York, en su número correspondiente a Diciembre actual, dice que se ha observado en la vida comercial e industrial de los Estados Unidos un nuevo progreso leve que hay que añadir al registrado desde Octubre, y que el espíritu comercial ha mejorado. Las perspectivas son que los negocios de Navidad serán satisfactorios y contribuirán a facilitar aún más la salida de viejas existencias de mercancías, algunas de las cuales proceden del año 1933.

Añade la revista que ha servido durante el mes de estímulo para los mercados monetarios la decisión del Tesoro de dar por terminados los «controls» sobre las compras de cambios extranjeros. También las nuevas medidas encaminadas a motivar una entrada de capitales en el ramo de la construcción podrán contribuir de modo importante al resurgimiento de tan deprimida industria. La tendencia de las altas autoridades a evitar nuevas perturbaciones en los tipos de jornales y horas de trabajo y a estimular la rebaja de precios parece evidente. La congelación de los costes de trabajo dejaría poco margen para una pronta reducción de precio en los géneros acabados. No obstante, la estabilidad de los tipos de jornales sería beneficiosa, y la reducción de costes en todos los niveles de jornales por medio de los recursos de dirección, mejoras de instalaciones y progresos de la técnica, no cesa en todo el mundo comercial. Finalmente, es de notar que en sus cálculos para 1935 los hombres de negocios conceden poca importancia a las muy discutidas probabilidades de inflación.

## DIFERENCIAS DEL AÑO

### PÉRDIDAS Y GANANCIAS DE LOS PRINCIPALES VALORES DE LA BOLSA DE MADRID

## UNIÓN ELÉCTRICA MADRILEÑA

### Sorteos de amortización de Obligaciones.

Verificado el sorteo para amortización de obligaciones 6 por 100 de esta Sociedad, emisiones 1923, 1926 y 1930, y 5 por 100 de la Sociedad de Electricidad del Mediodía, conforme se anunció previamente, y cuyos resúmenes han sido publicados en la Gaceta de Madrid del día 21 de Diciembre de 1934 y Boletín Oficial, se hallan a disposición de los señores obligacionistas las listas de los resultados correspondientes en Madrid, Oficinas de la Sociedad, avenida del Conde de Peñalver, núm. 23, y Banco Urquijo; en Bilbao, Banco Urquijo Vascongado; en Barcelona, Banco Urquijo Catalán; en San Sebastián, Banco Urquijo de Guipúzcoa; en Granada, Banco Urquijo (Agencia de Granada); en Sevilla, Banco Urquijo (Agencia de Sevilla); en Gijón, Banco Minero Industrial de Asturias, y en Salamanca, Banco del Oeste de España.

Madrid, 22 de Diciembre de 1934,—  
Valentín Ruiz Senén, Consejero y Director-Gerente.

EL TELÉFONO DE ESTA REVISTA  
ES EL 40.729

Valores	Boletín de apertura 21/12/34	Boletín al cierre 21/12/34	Diferencia	%	qts. por acción	Nº de acciones en circulación	Pérdidas	Ganancias
Bº de España	554	568	14	x 5 =	70.-	x 354.000 =		24.780.000.-
" Hipotecario	301	255	-46	x 5 =	-230.-	x 100.000 =	23.000.000.-	
" Est. de Crédito	204	181,50	-22,50	x 250 =	-56,25	x 205.422 =	10.733.299,50	
" N.º Americano	156	148	-8	x 5 =	-40.-	x 200.000 =	8.000.000.-	
" Central	77	75	-2	x 5 =	-10.-	x 120.000 =	1.200.000.-	
Guadalquivir	114	95	-19	x 5 =	-95.-	x 60.000 =	5.700.000.-	
Cooperativa E.	138	135	-3	x 5 =	-15.-	x 66.000 =	990.000.-	
Hidro-Española	156	158	2	x 5 =	10.-	x 260.000 =		2.600.000.-
Mengemor	160	123	-37	x 5 =	-185.-	x 105.800 =	19.573.000.-	
Allerche	58,50	42,50	-16	x 5 =	-80.-	x 100.000 =	8.000.000.-	
Unión Eléctrica	125	104	-21	x 5 =	-105.-	x 130.000 =	13.650.000.-	
Telefonos P.	108,50	106,50	-2,00	x 5 =	-11.-	x 800.000 =	8.800.000.-	
" O.	114	100,50	-13,50	x 5 =	-67,50	x 400.000 =	27.000.000.-	
Rif. portador	315,50	280	-35,50		35,50	x 120.408 =	4.274.484.-	
Rif. N.	240	196	-44		44.-	x 361.227 =	15.893.988.-	
Felgueras	47	40	-7	x 5 =	-35.-	x 155.000 =	5.425.000.-	
El Guindos	278,50	220	-58,50		58,50	x 84.000 =	4.914.000.-	
Petrolcos	124	121	-3	x 5 =	-15.-	x 300.000 =	4.500.000.-	
Tabacos	208	215,50	7,50	x 5 =	37,50	x 120.000 =		4.500.000.-
Ferrocarril Español	435	470	35	x 2 =	70.-	x 6.000 =		420.000.-
eficientes	253	200,50	-52,50		52,50	x 497.006 =	26.092.815.-	
Mortes	232,50	253,50	21		21.-	x 516.000 =	13.932.000.-	
Metropolitano	136	116	-20	x 5 =	-100.-	x 146.000 =	14.600.000.-	
Tranvías	107	98,50	-8,50	x 5 =	-42,50	x 150.000 =	6.375.000.-	
Alto Hornos	84	62	-22	x 5 =	-110.-	x 234.839 =	25.832.290.-	
Fraserías O.	45	38	-7	x 5 =	-35.-	x 175.504 =	6.142.640.-	
Petrolcos	30	28	-2		2.-	x 1.050.000 =	2.100.000.-	
Explosivos	738	512	-226		226.-	x 600.000 =	135.600.000.-	
							387.328.516,50	32.300.000.-
							32.300.000.-	

A Deducir:

Importe total de las pérdidas sufridas en los valores detallados, durante el ejercicio 1934-35 = 357.028.516,50

Nota Los cursos de apertura están tomados del Boletín Oficial de Bolsa de fecha 29 de Diciembre de 1933 y los del cierre el 21/12/34 =





## BANCO DE LA CORUÑA

A pesar de persistir en 1933 la depresión de los negocios y de haber aumentado en más de 200.000 pesetas el gasto de sueldos del personal, como consecuencia de las nuevas bases de trabajo, los beneficios líquidos de este Banco en el citado año fueron de 360.000 pesetas, frente a 410.000 en el ejercicio anterior.

El reparto de ambas cantidades fué el siguiente:

	1933	1932
Dividendo.....	250.000	225.000
Consejo.....	36.000	41.000
Fondo de fluctuación de valores.....	»	144.000
Remanente.....	74.000	»
<b>Totales.....</b>	<b>360.000</b>	<b>410.000</b>

El dividendo fué del 4 por 100, contra el 3,60. por 100 en el ejercicio anterior. Hubiera podido repartir mayor dividendo, disponiendo, al efecto, del remanente del ejercicio y de los anteriores que figuran en balance, pero prefirió, con acertada previsión, establecer con el sobrante del fondo de fluctuación de valores y parte de los remanentes un fondo de reserva voluntario.

El estatutario es de 1,25 millones; el de fluctuación de valores, de 869.893,49 pesetas, y el total de remanentes, de 153.509,63 pesetas; en junto, 2,27 millones para un capital realizado de 6,25.

El social es de 10 millones, de los que 3,75 conserva en cartera.

## EL IMPUESTO DE DERECHOS REALES EN CATALUÑA

Por Decreto de 23 de Septiembre último fué cedido el impuesto de Derechos reales a la Generalidad de Cataluña, con la extensión y circunstancias en él definidas. Mas como por el Decreto de 24 de Noviembre, dictado con arreglo a lo prevenido en el número 2.º del art. 9.º de la ley de 15 de Septiembre de 1932, y en uso de las facultades que competen al Gobierno de la República, éste asumió la dirección de todos los servicios de Orden público de Cataluña, que, a propuesta de la Junta de Seguridad, habían sido traspasados a la Generalidad por Decretos de 15 de Noviembre y 8 de Diciembre de 1933 y 24 de Enero último, deja de existir la condición necesaria para la cesión del impuesto de Derechos reales.

A virtud de las precedentes consideraciones, se ha dictado un Decreto en 6 de Diciembre derogando los Decretos de 22 de Septiembre de este año, relativos a dicha cesión, y previniendo que, por el Ministerio de Hacienda se dictarán las disposiciones necesarias para la ejecución del mismo.

## BANCO DE ESPAÑA

### Pago del cupón de los bonos oro de Tesorería.

Venciendo en 1.º de Enero próximo el cupón núm. 20 de los Bonos oro de Tesorería, emitidos con fecha 1.º de Enero de 1930, se pone en conocimiento de los poseedores de ellos, que pueden presentar desde luego al cobro el referido cupón, que será recibido en la Sección correspondiente de la Caja de Valores de este Banco, en Madrid, y en las de sus Sucursales de Barcelona y Bilbao, únicas oficinas que se hallan encargadas de este servicio.

Este cupón deberá pagarse, conforme a los términos acordados por la Dirección General del Tesoro, de acuerdo con las bases de emisión de los valores, ya en pesetas plata, con la bonificación del cambio que rija el día 1.º de Enero próximo para el pago de los derechos de Aduanas, o bien en divisas oro sobre las plazas del extranjero, a cargo de las que usualmente se entregan por los importadores divisas para el pago de los mismos derechos arancelarios, o sea, en la actualidad, marcos o francos franceses.

Esta opción se entiende para los presentadores de cupones cuyo importe sea superior a 1.000 peseta; pues aquellas facturas que sólo alcancen esta suma o sean inferiores a ella, habrán de ser necesariamente satisfechas en plata, con bonificación igual a la señalada para los derechos arancelarios, según antes se ha dicho.

Para cada uno de estos dos conceptos se han establecido facturas diferentes bajo las que habrán de ser presentados los cupones, según que se pretenda el pago en plata, con bonificación, o en divisas sobre el extranjero.

Con respecto de este segundo caso y cuando los tenedores de cupones opten por el cobro de ellos en cheque de marcos o francos franceses, la petición se formulará presentando aquéllos bajo la correspondiente factura, pero con diez días de antelación, por lo menos, al de su vencimiento, o sea, desde luego, hasta el día 21 del actual, inclusive.

A los presentadores de facturas, cual-

quiera que sea su importe, que las entreguen después del día 21 del corriente, cupón les será pagado en pesetas plata, con la bonificación antes mencionada.

Todas las reglas de este anuncio se entienden también aplicables para aquellas personas que tengan entregados a depósito en el Banco estos Bonos; en la inteligencia que, de no recibirse petición alguna antes del 21 del corriente, o, de no haber solicitado por escrito, antes de dicho día, la suspensión de la corta del cupón, para retirar lo en rama, se entenderá que aceptan el pago en pesetas plata, con bonificación de cambio; y en tal forma se hallará extendido el libramiento correspondiente.

Madrid, 10 de Diciembre de 1934.—  
*El Secretario general, Francisco Belda.*

## LA MARCHA DE LA HACIENDA

### Nueve meses del actual Presupuesto.

La curva de los ingresos de la Hacienda, que culminó en los 3.377 millones recaudados en los nueve primeros meses de 1932, sigue su descenso. En estos nueve meses de 1934, la recaudación no pasa de 3.158 millones, contra 3.296 del año anterior. La baja es evidente, aun con un aumento en la Deuda, en 1933, de 330 millones, contra 261 en 1931.

La baja afecta a las seis o siete partidas grandes de ingresos; territorial, industrial, utilidades, Aduanas, timbre, tabacos, loterías y petróleos.

Los gastos, según es costumbre, van bajando también. La curva del quinquenio es ésta:

1930, 2.542 millones de pesetas; 1931, 2.637; 1932, 2.846; 1933, 2.884; 1934, 2.763.

## LA REFORMA SOCIAL

Revista mensual de Economía y Sociología

Órgano de la Liga Georgista Española  
*Director: Baldomero Argente del Castillo*  
Oficinas: Velázquez, 98, 2.º dra.—Madrid  
TELÉFONO 50.060

*Suscripción: España y países ibéricos:*  
6 pesetas al año.—*Extranjero, 8 pesetas*  
Número suelto: 0,50 pesetas

## LA EQUITATIVA

- FUNDACIÓN ROSILLO -

Domicilio social. Alcalá, 65 (Edificio de su propiedad).—MADRID  
Oficinas auxiliares: BARCELONA, Vía Layetana, 54 (Edificio de su propiedad)  
BILBAO, Gran Vía, 3.—SEVILLA, Rioja, 17

SEGUROS SOBRE LA VIDA, AHORRO INTENSIVO SEGUROS CONTRA INCENDIOS,  
INDIVIDUALES Y DE GRUPOS MUEBLES, INMUEBLES Y COSECHAS

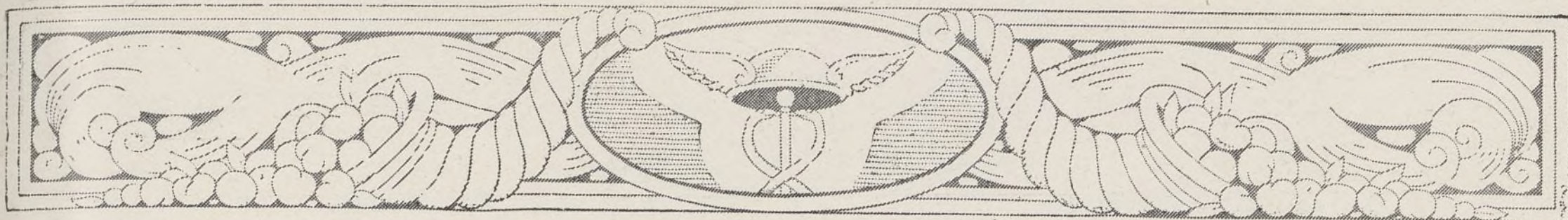
SEGUROS ACCIDENTES. INDIVIDUALES, COLECTIVOS Y DE RESPONSABILIDAD CIVIL

CUPÓN DE CONSULTA

Nombre: \_\_\_\_\_  
Dirección: \_\_\_\_\_  
Edad: \_\_\_\_\_ Profesión: \_\_\_\_\_ Cantidad a asegurar: \_\_\_\_\_  
Objeto del Seguro: \_\_\_\_\_

Autorizado por la Inspección General de Previsión.





# ecos diversos

## Junta Consultiva de Seguros.

El Ministerio de Hacienda, en virtud de lo dispuesto en el Decreto de 13 de octubre último, sobre reorganización de la Junta Consultiva de Seguros y designación de los vocales que han de formar parte de la misma en representación de los asegurados españoles, ha acordado nombrar al ilustrísimo Sr. D. Juan Sardá Mayer, asegurador del Banco de Crédito Local, y al ilustrísimo Sr. D. Joaquín Ruiz Carrera, síndico-presidente del Colegio de Agentes de Cambio y Bolsa de Madrid.

También ha sido nombrado vocal, a propuesta de la Facultad de Ciencias de esta Universidad, el Ilmo. Sr. D. Olegario Fernández Baños, en su cargo de catedrático del citado Centro.

Muy acertados dichos nombramientos, no sólo por los relevantes méritos de las personas designadas, sino por su reconocida actividad. La Junta Consultiva de Seguros es un organismo cuya actuación constante, en estos momentos, interesa mucho. A él deben incorporarse elementos capacitados y enérgicos que impriman a su labor un matiz desapasionado y ecuánime que encauce por acertados derroteros la misión que le está confiada. Así lo requiere la índole especial de los múltiples problemas de previsión que se plantean a diario, y que precisa resolver, sin menoscabo de intereses particulares respetables, con arreglo a las conveniencias de una Institución tan íntimamente ligada a las cuestiones sociales y económicas del país.

## El interés de las cuentas corrientes e imposiciones.

Según ha manifestado el delegado del Gobierno en el Consejo Superior Bancario, el día 12 del actual se reunirá con la Comisión interministerial de Cajas de Ahorro para acordar la baja de intereses en las cartillas y libretas. Después se firmará un convenio de acuerdo entre éstas y la Banca inscrita, como se hizo anteriormente cuando se redujo el interés del 2,50 al 2 por 100, y que la disminución acordada en el Consejo anterior del interés de las cuentas corrientes del 2 al 1,50 por 10 anual empezaría a regir desde el día 1 de Enero del próximo año, con carácter obligatorio para toda la Banca operante en España.

## Dividendo de las Chades.

A cuenta de los beneficios de 1934 se repartirán, a partir del día 20 del actual, un dividendo de 16 pesetas oro a las acciones A B C de la Compañía Hispano Americana de Electricidad, y de 3,20 pesetas oro a las acciones D y E.

El pago se hará en los Bancos autorizados al efecto y en las oficinas sucursales de Buenos Aires.

## Los puertos de Canarias y los contingentes.

Parece que se encuentra en mejor situación esta cuestión del régimen libre de los puertos de Canarias y las tendencias que presenta Francia a solicitar que se le adquieran ciertas cantidades de madera para envase, en justa compensación a los 300 millones de francos que representaba la exportación de plátanos de Canarias a sus puertos principales.

Se decía que las conversaciones se llevaban ya en un terreno de *entente* cordial, en el sentido de que sería posible a Canarias ofrecer la compensación deseada a los franceses sin necesidad de tocar el régimen especial de los puertos canarios, fundamental para el desarrollo de la riqueza de aquellas colonias.

Concretamente: que existe ya una fórmula sobre ta cuestión, que facilitará la resolución del problema.

## La contribución general sobre la Renta en las Provincias Vascongadas.

Teniendo en cuenta que la Hacienda carece de órgano recaudador en las Provincias Vascongadas y Navarra, en virtud del régimen especial contributivo de las mismas, y habiendo solicitado las Diputaciones vascongadas que se les encargue este servicio, se ha dictado un Decreto, con fecha 7 de Diciembre, disponiendo lo siguiente:

Artículo 1.º La recaudación de la Contribución general sobre la Renta en los Municipios no capitales de provincia de las de Álava, Guipúzcoa y Vizcaya, se verificará por las respectivas Diputaciones, con el premio de cobranza de 5 por 100 en período voluntario y con los recargos correspondientes en el ejecutivo. Esta concesión podrá hacerse extensiva a la Dipu-

tación Provincial de Navarra, en el caso de que lo solicite.

Art. 2.º Las fianzas que deberán prestar las expresadas Diputaciones, para encargarse de este servicio, se constituirán en metálico o efectos de la Deuda Pública, en la Caja General de Depósitos, a disposición de la Dirección General del Tesoro; su cuantía será igual al 20 por 100 del importe de los valores a realizar en un año, y tendrán que ser ampliadas en los casos previstos en el art. 40 del vigente Estatuto de Recaudación.

Art. 3.º Para llevar a cabo el mencionado servicio, las Diputaciones habrán de ajustarse estrictamente a las disposiciones del mencionado Estatuto, ingresando en el Tesoro las cantidades recaudadas, precisamente en las fechas que en aquél se determinan, y rindiendo las cuentas de la gestión de cada semestre a las Tesorerías de Hacienda respectivas para la práctica de las consiguientes liquidaciones.

## Cobro de recibos de las Compañías aseguradoras.


Es costumbre general en el articulado de las pólizas de seguros, al referirse a la forma de pago de los recibos, establecer que, para mayor comodidad del contratante, la Compañía aseguradora presentará los recibos al cobro de la prima de la primera y sucesivas anualidades; pero que, no obstante esto, no renuncia al derecho de que estos recibos deban ser satisfechos por los asegurados en el domicilio social de la Compañía o en el de las Agencias que estén debidamente autorizadas.

Considerando que la costumbre por parte del asegurado de pagar las primas en su propio domicilio crea un hábito que si por cualquier causa interrumpe la Compañía, puede acarrear perjuicios a los asegurados que de buena fe esperan les sea presentados al cobro los recibos, se ha dispuesto por el Ministerio de Hacienda, en Orden de 3 de Diciembre, que, con carácter general, se ordene a todas las Compañías aseguradoras que tengan establecidos en sus contratos condiciones como aquéllas, que cuando interrumpan el cobro de los recibos de primas en los domicilios de los asegurados, les avisen de la necesidad en que se hallan de satisfacer en el domicilio social de la Compañía o de la Agencia debidamente autorizada los recibos que en lo sucesivo vayan venciendo.

## Junta Sindical de la Bolsa de Bilbao.

Celebrada la Junta general del Colegio de Agentes de Cambio y Bolsa de Bilbao, y después de aprobada la Memoria del ejercicio y otorgado un expreso voto de gracias a la Directiva saliente, quedó nombrada por aclamación la siguiente Junta sindical:

Síndico-presidente, D. Juan de Uribe; vicepresidente, D. Enrique Ortiz; contador, D. José Aranguren; tesorero, D. Fernando Bravo; adjuntos: D. Tomás Cortina y don Martín Berreteaga, y secretario, D. Javier Abaitúa.



**MINERVA, S. A.**  
COMPANIA ESPAÑOLA  
DE SEGUROS GENERALES

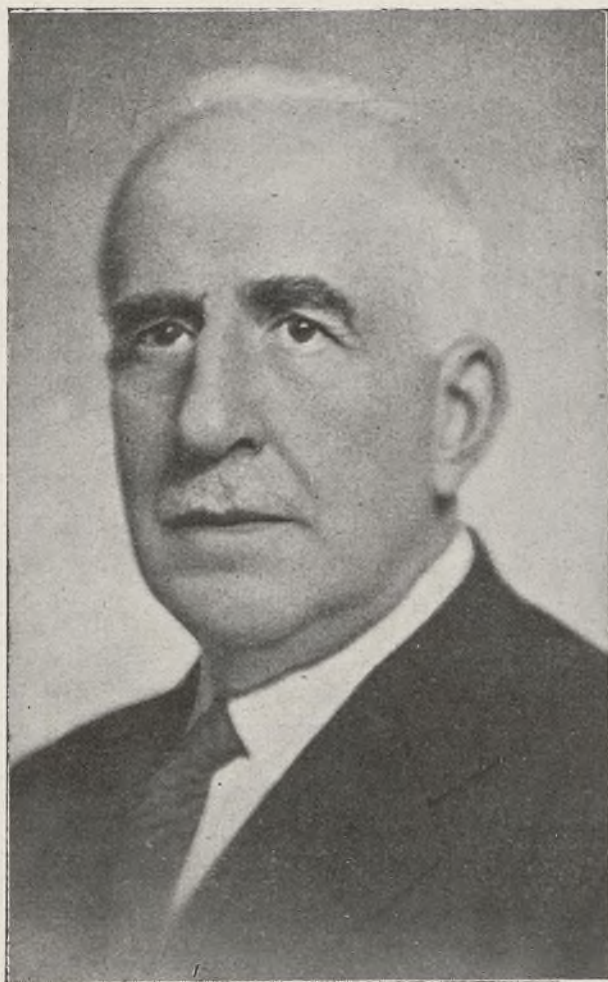
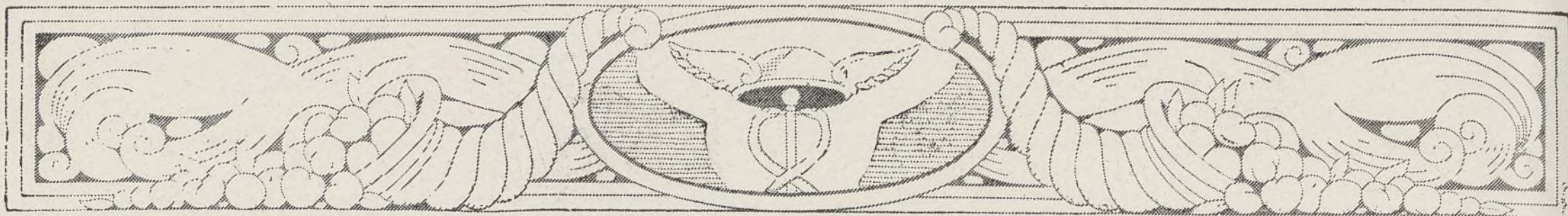
Capital social: 10.000.000 pesetas.  
Suscrito: 4.958.000 pesetas.  
Desembolsado: 2.321.613,48 pesetas.

**SEGUROS DE VIDA, INCENDIOS, ACCIDENTES, ROBO Y TRANSPORTES GENERALES**

Domicilio social:  
**Avenida de Pi y Margall, 16**

Sucursales y agencias en toda España (Autorizado por la Inspección General de Seguros).





ILMO. SR. D. PEDRO GÁRATE Y PERA, Director general de Seguros y Ahorros, a quien, con motivo de su acertado nombramiento (por sus grandes méritos y competencia), se le ha hecho objeto de un banquete-homenaje, que estuvo concurridísimo.

### NOTICIAS SUELTAS

#### La recaudación del Norte.

Sigue con su misma tendencia favorable la recaudación de la Compañía del Norte. En la decena primera de Noviembre, la corriente de alza se conserva, pese a la detención producida en los transportes de carbón de Asturias. Son 563.000 pesetas las que se han recaudado de más, lo que coloca en 294,74 millones la recaudación del año hasta el día 10 de Noviembre. En el mismo período del año pasado, la recaudación no pasaba de 289,8 millones. Es decir, que hay un alza de 4,88 millones de pesetas, frente a 4,31 en la decena anterior.

#### Nuestras relaciones comerciales con el Brasil.

Desde hace tiempo se viene temiendo que las relaciones comerciales con el Brasil sufran una interrupción a causa de la forma anormal en que se vienen haciendo los pagos de las exportaciones.

El régimen absurdo de restricciones ha hecho que el Brasil ceda en sus exportaciones a España; pero esto no nos ha beneficiado lo más mínimo, porque nuestro comercio cede también.

Se decía que en breve se montaría un convenio de pagos; pero estas cosas se mueven en el terreno diplomático con lentitud desesperante, y éste es el momento en que nada hay en definitiva, mientras el plan del convenio de pagos viaja de Cádiz a Riojaneiro, y viceversa, sin encontrar el remate apetecido.

La situación amenaza con agravarse, impidiendo que muchos exportadores hagan su campaña de ventas en el Brasil. En este momento, el dinero que se encuentra blo-

queado en España es mucho más cuantioso que el que tienen que cobrar nuestros exportadores; pero la carencia de un sistema establecido y de eficiente funcionamiento hacen que no puedan cobrar.

¿Hasta cuándo vamos a seguir arrastrando esta cadena? ¿Qué piensa de esto la Comisión interministerial?

## COMPAÑÍA TELEFÓNICA NACIONAL DE ESPAÑA

Capital desembolsado: 600 millones de pesetas.

El Consejo de Administración de esta Sociedad acordó repartir a las acciones ordinarias, con cargo a los beneficios del presente ejercicio, un dividendo equivalente al 3 por 100 del valor nominal de dichas acciones, que, con el repartido en el mes de Julio último, representa el 6 por 100 anual en favor de los referidos títulos.

El pago de este dividendo se efectuará a partir del día 1.º de Enero próximo, en los Bancos, Sucursales y Agencias que a continuación se indican, contra el cupón número 11, por pesetas 13,48, correspondientes a cada una de las acciones, deducidos los impuestos.

Hispano Americano. — Urquijo. — Bilbao. — International Banking Corporation. — Español de Crédito. — Hispano Colonial. — Marsáns, S. A. — S. A. Arnús Garí. — Urquijo Catalán. — Herrero. — Guipuzcoano. — Mercantil. — Pastor.

Madrid, 27 de Diciembre de 1934. — F. MARTIN DE NICOLÁS, Vicesecretario general.

## UNIÓN ELÉCTRICA MADRILEÑA

Pago de dividendo e intereses de obligaciones.

El Consejo de Administración de esta Compañía ha acordado el pago de un dividendo a cuenta por los beneficios obtenidos en el presente ejercicio, de un 4 por 100 a las acciones existentes en circulación.

Dicho dividendo se satisfará con deducción de impuestos, a partir del día 2 de Enero de 1935, contra cupón número 42 en Madrid, Oficinas de la Sociedad, Avenida del Conde de Peñalver, número 23, y en el Banco Urquijo; en Bilbao, Banco Urquijo Vascongado; en San Sebastián, Banco Urquijo de Guipúzcoa; en Barcelona, Banco Urquijo Catalán; en Gijón, Banco Minero Industrial de Asturias; en Salamanca, Banco del Oeste de España; en Granada, Banco Urquijo (Agencia de Granada), y en Sevilla, Banco Urquijo (Agencia de Sevilla).

También se satisfarán en los mismos sitios, a partir de dicho día y contra cupones 46,129 y 9, respectivamente, los intereses correspondientes:

1.º A las obligaciones 5 por 100 de esta Sociedad.

2.º A las obligaciones 5 por 100 de la Sociedad de Electricidad del Mediodía; y

3.º A las Obligaciones 6 por 100, emisión 1930.

Madrid, 29 de Diciembre de 1934. — Valentín Ruiz Senén, Consejero y Director-Gerente.

## BANCO DE ESPAÑA

Pago de cupones de Obligaciones del Tesoro al 5 por 100, emisión 25 de Abril de 1933, a dos años fecha.

Los tenedores de cupones vencimiento de 25 de Enero próximo, número 7, de las Obligaciones del Tesoro al 5 por 100, Emisión 25 de Abril de 1933, a dos años fecha, pueden presentarlos desde luego, bajo las respectivas facturas, en la Caja de Valores de las Oficinas centrales del Banco y en las Cajas de las Sucursales, para su pago, previo señalamiento por el Tesoro público.

Madrid, 26 de Diciembre de 1934. — P. El Secretario general, Joaquín Alcaraz

## ANUNCIOS GENERALES

TINTAS "MARTZ"  
SON LAS PREFERIDAS  
POR SER LAS MEJORES

## COMPAÑÍA TELEFÓNICA NACIONAL DE ESPAÑA

Canje de acciones preferentes 7 por 100 números 1.001 al 2.000.

Agotados los cupones en los títulos arriba citados, y con objeto de efectuar su canje por otros nuevos que se entregarán con cupones número 42 y siguientes, ponemos en conocimiento de todas aquellas personas o entidades que tengan en su poder títulos de esta clase y numeración, que, a partir del día 2 de Enero próximo, podrán obtener en el Centro Telefónico de su localidad, o dirigiéndose a nuestras oficinas de Madrid (Departamento de Tesorería general), Avenida de Pi y Margall, núm. 2, las facturas de declaración que han de utilizarse para dicho canje y en las que se indican las correspondientes instrucciones.

En interés de nuestros accionistas, recordamos que dichas facturas sean cursadas antes del 15 de Enero próximo, por cuanto las acciones declaradas dentro de dicho plazo podrán canjearse, a elección de los tenedores de títulos, en cualquiera de las localidades siguientes:

Albacete. — Alicante. — Avilés. — Barcelona. — Bilbao. — Burgos. — Cádiz. — Calatayud. — Castellón. — Córdoba. — Coruña. — Gerona. — Gijón. — Granada. — Huesca. — Logroño. — Madrid. — Málaga. — Oviedo. — Pamplona. — San Sebastián. — Santander. — Santiago. — Sevilla. — Tarragona. — Torrelavega. — Valencia. — Valladolid. — Vigo. — Vitoria. — Zaragoza.

Las acciones que se declaren después de dicha fecha tendrán que canjearse en nuestras oficinas de Madrid.

Madrid, 26 de Diciembre de 1934. — Estanislao Urquijo, Presidente.

OBJETOS DE ESCRITORIO

ARTES GRAFICAS

Almacén de papel

Fabrica de sobres y manipulador

Ernesto Catalá

Fundada en 1830

Importación de papeles extranjeros

Despacho y oficinas:

CALLE MAYOR 46. — Teléf. 10.334

MADRID





# COTIZACIONES DE BOLSA

BOLSA DE MADRID			BOLSA DE MADRID			BOLSA DE MADRID		
	Novbre.	Dicbre.		Novbre.	Dicbre.		Novbre.	Dicbre.
Deuda Interior 4 por 100			Amort. 4 1/2 por 100 1928.			C. H. A. D. E.		
Serie F, de 50.000 pts. nom.	70	70,90	Serie F, de 50.000 pts. nom.	95	95	A-B-C		360
» E, de 25.000	70	70,90	» E, de 25.000	93,50	95	» E	310	345,50
» D, de 12.500	70	71,25	» D, de 12.500	95	95	C. A. Mengemor	127	123
» C, de 5.000	70	71,25	» C, de 5.000	95	95	Salto Alberche	43	42,50
» B, de 2.500	70	71,25	» B, de 2.500	95	95,50	Sevillana Electricidad	76	76
» A, de 500	70	71,25	» A, de 500	95	95,50	Unión Eléctrica Madrileña	105	104,25
Serie G y H	67,75	68,25				Telefónica Nacional, prefs.	106,50	106,50
Exterior 4 por 100.			Amortizable 5 por 100 1929.			» ords	101	100,50
Serie F, de 24.000 pts. nom.	84,75	84,25	Serie F, de 50.000 pts. nom.	99,70	100,65	Minas del Rif. { Portador...	290	272,50
» E, de 12.000	84,25	84,45	» E, de 25.000	101	101	» Nominis	213	196
» D, de 6.000	85,50	85,65	» D, de 12.500	101,25	101	Duro - Fel- { Contado	40	40
» C, de 4.000	86,25	87,20	» C, de 5.000	100,75	101,10	guera. { Fin corriente	40	40
» B, de 2.000	87	86,75	» B, de 2.500	101,75	101,25	» Fin próximo	42,50	41
» A, de 1.000	87	88,25	» A, de 500	101	101,25	Los Guindos	220	220
Serie G y H, de 100 y 200	86,50	85	Bonos oro Tesoro 6 por 100.	237	237,50	Comp. <sup>a</sup> Arrendat. Petróleos	122	121
Amortizable 4 por 100.			Bonos Tesoro Ind. <sup>a</sup> 5 por 100.	97,50	98	Comp. <sup>a</sup> Arrendat. Tabacos	217	215,50
Serie E, de 25.000 pts. nom.	80,25	80,70	Amortizables ferroviarios.			Construcción Naval, blancas	36	36
» D, de 12.500	80,50	80,70	5 por 100 A, de 500 pts.	99,25	99,75	Unión y Fénix	458	462
» C, de 5.000	80,50	80,70	» B, de 5.000	99	99,75	F. C. Andalucés	12,50	12
» B, de 2.500	80,50	80,65	» C, de 25.000	95	99,75	F. C. Madrid- { Contado	210	200,50
» A, de 500	80,50	80,70	Idem 4 1/2 por 100 1928.	91,25	90,75	Zaragoza- { Fin corriente	210	201,50
Amortizable 5 por 100 1900.			» 1929	91,25	91,25	Alicante... { Fin próximo	208,75	»
Serie F, de 50.000 pts. nom.	93,50	95	VALORES MUNICIPALES			Metropolitano Madrid	122,50	116
» E, de 25.000	94,50	94,60	Madrid, 1868, 3 por 100.	118	116	C. H. Nor- { Contado	265	255,50
» D, de 12.500	94,50	94,60	Expropr. int. 1909, 5 por 100.	93	97	te de Es- { Fin corriente	268,25	257,75
» C, de 5.000	94,50	94,60	» D. y Obras, 4 1/2 por 100.	97,50	97,50	pañía... { Fin próximo	269,75	»
» B, de 2.500	94,50	94,60	» 1914, 5 por 100	77	76	Tranvías Granada	4	»
» A, de 500	94,50	94,60	» 1918, 5 por 100	76	76	Madrileña { Contado	100	98,75
Amortizable 5 por 100 1917.			» Mej. Ur. 1923, 5 1/2 por 100	79,50	80	de Tran- { Fin corriente	100	100
Serie F, de 50.000 pts. nom.	90,75	90,50	» Subsuelo, 1927, 5 1/2 por 100	84,25	84	vías... { Fin próximo	»	»
» E, de 25.000	90,75	91	» 1929, 5 por 100	72	74,25	Altos Hornos de Vizcaya	61	61
» D, de 12.500	90,75	90,60	Sevilla, 6 por 100	66	66,75	Azucarera { Contado	38	38
» C, de 5.000	90,75	90,60	VALORES ESPECIALES			General { Fin corriente	38	38
» B, de 2.500	90,75	90,60	Asociación Prensa 6 por 100.	95	95	ordinar. { Fin próximo	38	»
» A, de 500	90,75	90,60	Cédulas Caja Emis., 5 por 100.	83,75	85,25	Idem Cédulas beneficiarias	100	100
Amortizable 5 por 100 1926.			» Hidrog. <sup>a</sup> Ebro, 6 por 100.	89	91,50	Española { Contado	29	29,25
Serie F, de 50.000 pts. nom.	101,10	101,10	Obis. C. <sup>a</sup> Trasatlán- { Mayo..	89	89	de Pe- { Fin corriente	30,50	27,50
» E, de 25.000	100	100	tica, 5 1/2 por 100. { Nobre.	88,25	90	tróleos { Fin próximo	29,50	29,50
» D, de 12.500	99,70	101	Idem id. 6 por 100, 1926	92,25	94,50	Idem partes fundador	16	16
» C, de 5.000	100,75	101	Patr. <sup>o</sup> Nacl. Turis. <sup>o</sup> , 5 por 100.	81	81	Unión Es- { Contado	558	550
» B, de 2.500	100,75	101	Idem F. C. Tánger-Fez.	101,50	102	pañola { Fin corriente	561	557
» A, de 500	100,75	101	Emprést. <sup>o</sup> austríaco, 6 por 100.	100	98,50	Explos. { Fin próximo	560	560
Amortiz. 5 por 100 1927, libre.			Céd. Bco. Hip. Esp., 4 por 100.	86	86	Ford Motor	208	208
Serie F, de 50.000 pts. nom.	100,75	101,20	» 5 por 100.	94,75	94,25	OBLIGACIONES		
» E, de 25.000	100,75	101,25	» 6 por 100.	103,60	104,50	Gas Madrid, 6 por 100	104,25	105,60
» D, de 12.500	100,75	101,50	» 5 1/2 %	99,50	100	Hidroeléctrica Esp., 5 por 100	92	93
» C, de 5.000	101	101,50	» Créd. Local. 6 por 100.	88,25	90,75	C. <sup>a</sup> Hisp. Am. Elec., 6 por 100	103,50	103,50
» B, de 2.500	101	101,50	» 5 1/2 %	81,50	83,25	Sevillana Elec., 9. <sup>a</sup>	92,75	100,25
» A, de 500	101	101,75	» Interprov., 5 por 100	88	89,25	Unión Eléctrica, 6 por 100	104	104,25
Amt. 5 por 100 1927, con imp.			» 6 por 100	98	98,75	Telef. <sup>a</sup> Nacional, 5 1/2 por 100	92,80	93,60
Serie F, de 50.000 pts. nom.	90,25	89,50	» argents. 6 por 100 (pts.)	1,71	1,71	Minas Rif, 6 %, A	98	98
» E, de 25.000	90,25	89,80	Emp. <sup>o</sup> argentino, 6 por 100	93	94,50	» B	97,50	99
» D, de 12.500	90,25	89,60	Certs. Marruecos, 5 por 100.	84,75	86,45	» C (bonos)	94,50	98
» C, de 5.000	90,25	89,60	ACCIONES			Fábrica de Mieres, 6 por 100.	35	32
» B, de 2.500	90,25	89,60	Banco de España	570,50	568	Ponferrada, 6 por 100	71	74
» A, de 500	90,25	89,60	» Exterior	32	30	Construcción Naval, 5 1/2 %	86	92,75
Amortizable 3 por 100 1928.			» Hipotecario	255	255	» 6 %	67,50	78
Serie H, de 250.000 pts. nom.	69,80	69,80	» Cataluña	»	»	Idem, bonos 6 por 100	95	95
» G, de 100.000	75,50	75,50	» Central	75	75	C. <sup>a</sup> Transatlánt., 5 %, 1920	15	15
» F, de 50.000	73,50	75	» Español de Crédito	185,50	185,50	» 1922	82	82
» E, de 25.000	74,75	74,50	» Hispano Americano	148	148	Norte España, 3 % 1. <sup>a</sup> serie	55,25	54
» D, de 12.500	74,75	75	» Intl. Ind. <sup>a</sup> y Com. <sup>o</sup>	120	120	» 2. <sup>a</sup>	50,50	50
» C, de 5.000	75,25	75	» López Quesada	203	203	» 3. <sup>a</sup>	52	53
» B, de 2.500	75,25	75	» Pop. Previsores	68	68	» 4. <sup>a</sup>	49,25	49,25
» A, de 500	76,75	77	» Sáinz	100	100	» 5. <sup>a</sup>	51,50	50,50
Amortizable 4 por 100 1928.			» E. Río Plata, nuevas	73	70	Asturias, 1. <sup>a</sup> hip., 3 por 100	50	50
Serie H, de 200.000 pts. nom.	88	88	Can. Fzas. Guadalquivir	93	95	» 2. <sup>a</sup>	50	50
» G, de 80.000	90	90	Idem, cédulas	»	50,50	» 3. <sup>a</sup>	51	51
» F, de 40.000	90,05	90,35	Cooperativa Electra { A	133	135	Alsasua, 1913, 4 1/2 %	64	65
» E, de 20.000	90,10	90,75	» B	133	134	Huesca-Canfranc., 4 %	58,50	59,75
» D, de 10.000	89,20	90,75	F. M. Valle de Lecrín	70	70	» especiales, 6 por 100	85,50	87
» C, de 4.000	90,25	90,40	Hidroeléctrica Española	158,75	158	» Pamplona, 3 %	50,35	50,35
» B, de 2.000	90,25	90,40	C. H. A. D. E. { Contado	358,50	359,50	Valencia-Utiel, 3 por 100	50,50	41,50
» A, de 400	90,25	90,40	A - B - C { F. c.	358	362	Valencianas, 5 1/2 por 100.	82	82,25
			F. p.	»	»			





Continuación de la  
**BOLSA DE MADRID**

	Novbre.	Dicbre.
M.-Z.-A., 3 por 100, 1. <sup>a</sup> ..h. <sup>a</sup> ..	252	245
— — — — — 2. <sup>a</sup>	249	227
— Valladolid-Ariza, 5 por 100	68	68,25
— 4 1/2 por 100, E. ....	60	60
— 5 por 100, F. ....	69,25	82,50
— 6 por 100, G. ....	83	82,85
— 5 1/2 por 100, H. ....	»	»
— 6 por 100, I. ....	83	82,85
— 5 por 100, J. ....	77,75	80,75
— C. Real-Badajoz, 5 por 100	73	74,25
Andaluces 1. <sup>a</sup> i. variable ....	10,50	10,50
— — fijo ....	14,50	15,50
— 1918, 5 por 100 ...	12	14
— 1921, 6 por 100 ...	»	»
Central Aragón, 4 por 100. ...	72,25	72,25
— — — — — 5 por 100. ...	67,50	66,25
Madrid-Aragón, 6 por 100 ...	94	91
Metropolitano, ( A. ....	95,25	96
5 por 100 ... ( B. ....	94,50	94,50
— — — — — serie C, 5 1/2 ...	95,50	97,75
Peñ. <sup>a</sup> Puertollano, 6 por 100.	77	76
Madrid-ña Tranvías, 6 por 100	105,50	104,50
A z u c a r e r a ) Sin estamp.	79,25	78,25
General 4 0/0 ) Estams. ....	80,75	81
Idem id., 5 1/2 por 100 ....	90	90
Idem bonos 6 por 100. ....	92	92
Idem id. preferentes ., . ....	50	50
Real C. <sup>a</sup> Asturia- ) 1919. ....	94	94,50
na Minas, 6 0/0 ) 1920. ....	86,25	88,50
Idem id. id. 1926. ....	91	86
Idem de 1929. ....	88,50	82
Minera Peñarroya, 6 por 100.	80,50	81,75

**BOLSA DE BARCELONA**

Interior 4 por 100. ....	70	70,50
Exterior 4 por 100. ....	85	85
Amortizable 3 por 100. ....	75,75	73,75
— 5 0/0 1927, libre... ..	100,25	100,25
— 5 0/0 1927, comp. <sup>o</sup> ..	90	90
Deuda ferroviaria del Estado.	98,50	98,50
Acciones Hisp. <sup>o</sup> -Colonial. ....	233,75	226,25
— B. de Cataluña. ....	1	»
— Crédito Doks. ....	15,85	17
— F. C. Norte. ....	269	257
— — M. Z. A. ....	210	200,50
— — Andaluces ...	13,65	13,50
— — Orense. ....	16,50	16,50
— Tabacos Filipinas ...	304	313
— Met. Transvers. ....	22	20
— G. Met. Barcelona... ..	74	»
— Hullera Española.....	47,50	48,50
— Chade. ) A-B-C. ....	359,50	349
— — — — — D. ....	346	346
— Transmediterránea... ..	122	»
— Catalana ( E. ....	111,75	113
— de Gas. ( F. ....	97	»
— Aguas, ords. ....	174	170
— Asland. ) Prefs.....	60	»
— — — — — Ords. ....	60	63,50
— Explosivos. ....	557,50	515
— Felguera. ....	36	36,50
— Rif, port. ....	291,25	278,25
— Comp. <sup>a</sup> Esp. <sup>a</sup> Petrs. ....	29,50	28,50
— Comp. <sup>a</sup> G. Corcho... ..	»	»
Obligs. Norte 3 por 100, 1. <sup>a</sup> ...	55,50	54
— — — — — 2. <sup>a</sup> ...	50,25	50
— — — — — 3. <sup>a</sup> ...	54,50	53
— — — — — 4. <sup>a</sup> ...	51,25	51
— — — — — 5. <sup>a</sup> ...	51,25	51,25
— — 6 por 100 ....	85,75	86,25
— Valencs., 5 1/2 por 100	81,25	82,50
— Priord. Barc. <sup>a</sup> 3 0/0...	54,50	55

Continuación de la  
**BOLSA DE BARCELONA**

	Novbre.	Dicbre.
Obligs. E. Pamplona, 3 0/0 ...	51	51,15
— Asturias 3 por 100, 1. <sup>a</sup> ..	49,75	49,35
— — — — — 2. <sup>a</sup> ..	49,75	49,50
— — — — — 3. <sup>a</sup> ..	50,75	50,50
— Segovia 3 por 100 ...	46	»
— — — — — 4 por 100 ...	48,50	55,50
— Córd. <sup>a</sup> -Sevilla 3 0/0 ...	48	48
— Badajoz 5 por 100 ...	74	74,50
— Alsasua, 4 1/2 por 100.	64,50	64,50
— Huesca 4 por 100 ...	59	59,25
— M. Z. A. 3 por 100, 1. <sup>a</sup> ..	52,75	51,50
— — — — — 2. <sup>a</sup> ..	74,25	73,80
— — — — — 3. <sup>a</sup> ..	73	70,50
— Ariza 5 por 100. ....	67,75	67
— — — — — serie E. ....	59	58,50
— — — — — F. ....	69	67,25
— — — — — G, 6 0/0 ...	83	83,25
— — — — — H, 5 1/2 ...	77,50	73,50
— Almansa 4 por 100. ....	58,75	58,75
— Trastalán - ( 1920. ....	15	15
— — — — — tica 6 0/0 ( 1922. ....	82	82
— CHADE 6 por 100... ..	103	103

**BOLSA DE BILBAO**

Banco de Bilbao. ....	1.120	1.125
— de Vizcaya. ....	1.020	1.005
— Urquijo Vasconga. ....	140	140
— Central. ....	76	75
— Hispano Americano ...	149	140
Ferroc. Norte España. ....	269	255,50
— M. Z. A. ....	209	171
— Santander-Bilbao. ....	186	190
— Vascongados. ....	175	200
— La Robla. ....	290	375
Naviera Sota Aznar. ....	230	255
— Nervión. ....	415	415
— Unión. ....	120	125
— Vascongada. ....	127	150
— Vizcaya. ....	35	15
— Guipuzcoana. ....	30	32
— Euskera. ....	»	»
Remol. Ibaizabal. ....	640	»
Hidroeléctrica Ibérica. ....	640	635,50
— — — — — nuevas. ....	635	»
Idem Española. ....	158,75	158
Electra de Viesgo. ....	310	305
Unión Eléctrica Vizcaina. ....	672	672
Seguros Aurora. ....	400	405
Basconia. ....	710	710
Euskalduna. ....	205	210
Altos Hornos. ....	62,50	63
Siderúrgica Mediterráneo. ....	14	16
La Papelera Española. ....	172	172
Unión Resinera Española ...	7	7
Unión Española Explosivos. ....	541	500
C. Naval, blancas. ....	»	»
Alcoholes. ....	»	»
Telefónica. ....	104,70	105,90
Petróleos (enajs). ....	123	123
Podegas Bilbaínas. ....	800	800
Babcock & Wilcox. ....	76	70
Duro-Felguera. ....	40,75	40,75
Hulleras de Sabero. ....	100	100
Minas ( Nominativas. ....	211	202
Rif. ) Portador. ....	292,50	275
Sierra Menera. ....	10	10
Obligaciones Norte 1. <sup>a</sup> ..	54	54

Para suscripciones y anuncios en esta Revista,  
llamen al TELÉFONO 40.729.  
Dirección: Vicente Blasco Ibáñez, 9, primero.  
MADRID

**BOLSAS  
EXTRANJERAS**

**PARIS**

	Novbre.	Dicbre.
Banque Paris et P. B. ....	899	919
Unión parisién. ....	422	465
Société Générale. ....	1.016	1.043
Société Générale Elect. ....	1.200	1.145
Peñarroya. ....	124	138
Riotinto. ....	4.972	1.038
Wagons-Lits. ....	69 1/2	64
Etablissement Kuhlmann. ....	482	506
Electricité et Gaz du Nord ...	408	380
Suez Nouveaux. ....	18.895	18.695
Nord. ....	1.217	1.237
Cía. Tabacos Portugal. ....	250 1/2	251
Rentes Françaises 3 0/0	»	»
perpétue. ....	75,85	77,15
Union et Phénix. ....	1.835	1.887
De Beers. ....	287	344 1/2
Asturienne des Mines. ....	50	46
Cie. Tabacs. Filipinas. ....	3.150	3.400

**NUEVA YORK**

American Tel. and Tel. ....	108 1/2	102
Anacon la Copper. ....	11	16 3/4
Balt more and Ohio. ....	15 1/8	13 1/4
Cities Service. ....	35	35
Canadian Pacific. ....	11 5/8	11 1/2
Electric Boy and Share. ....	10 1/2	10 1/8
General Motors. ....	32 1/8	30 7/8
General Electric. ....	21	19 1/2
Tel. and Tel. ....	9 1/8	8 1/4
International Nickel. ....	24 7/8	22
New-York Central. ....	20 1/2	35 7/8
Pensylvania Railroad. ....	23 1/2	23 3/4
Radio Corporation. ....	5 5/8	5 5/8
Royal Dutch. ....	32 3/8	29 1/2
Shell Union Oil. ....	7 1/4	8 5/8
Standard Banks. ....	23 1/8	23 1/2
Standard Oil of N. Jersey ...	40 1/4	40 1/4
U. S. Steel. ....	38	36 5/8
Wertinghouse Electric. ....	32 5/8	39
Woolworth. ....	36	40 3/4
New Sugar. ....	»	»

**BERLIN**

Acciones C. H. A. D. E	»	»
(A, B, C) ....	207	215 1/2
Ges. Electr. Untern. ....	104 5/8	111 7/8
A. E. G. ....	25 7/8	26 5/8
I. G. Farbenindustrie. ....	133 7/8	143 3/8
Harpener Bergbau. ....	101 1/4	108
Deutsche Bank. ....	69	70
Dresdner Bank. ....	71 1/2	72 1/4
Deutsche Ueber. Bank. ....	65	65
Reichsbank Anteile. ....	148	147 1/8
Phoenix Bergbau. ....	95,25	88 3/4
Hamburg-Amerik. P. ....	27 1/8	29 3/4
Norddeutscher Lloyd. ....	27 7/8	27 7/8
Siemens & Halske. ....	137 3/4	140 1/2
Contin. Gummiwerke. ....	130 1/4	133
Empréstito de cancelación	»	»
(sin certificado de amorti-	»	»
zación) ....	25	25
Cédulas 4 1/2 por 100 Ham-	»	»
burger Hyp. Bank. ....	91	91

**ZURICH**

Chade, A, B, C. ....	765	738
— — — — — serie D. ....	152	144 1/2
— — — — — E. ....	150,50	145
— bonos. ....	34	33
Sevillana de Electricidad ...	151	155
Cédulas argentinas. ....	104 1/4	»
Dosave. ....	29,75	39 1/2
Italo-Argentina. ....	98 1/2	95 1/2





## LA MUNDIAL

SOCIEDAD ANÓNIMA DE SEGUROS

Domicilio: Plaza de García Hernández, 2-Madrid

CAPITAL { 4.000.000 de ptas. suscrito  
SOCIAL: { 2.020.000 " " desembolsado

Autorizada por Reales órdenes 8 de julio de 1909, 22 de mayo de 1918 y 6 de julio de 1927

EFFECTUADOS LOS DEPÓSITOS NECESARIOS

ASOCIACIONES SISTEMA TONTI: Supervivencia y Contraseguro de Cuotas.  
SEGUROS DE INCENDIOS.  
SEGUROS DE GANADOS: Robo, Hurto, Extravío y Vida del ganado.  
SEGUROS DE ROBO EN GERNEAL: (Comercios, Almacenes, Habitaciones particulares, Bancos y Explotación de cobradores).  
SEGUROS DE VIDA: (Con y sin reconocimiento médico).

APROBADO POR LA INSPECCION GENERAL DE SEGUROS Y AHORROS

## Compañía anónima BASCONIA

Domicilio social: BILBAO

Capital: 14.000.000 de pesetas.

Fabricación de acero Siemens-Martin.—Tochos, palanquilla, llantón, hierros comerciales y ferromachine.—Chapa negra pulida y preparada en calidad dulce y extradulce.—Chapa comercial dulce en tamaños corrientes y especiales.—Especialidad en chapa gruesa para construcciones navales, bajo la inspección del Lloyd's Register y Bureau-Veritas.—Chapa aplomada y galvanizada.—Fabricación de hoja de lata.—Cubos y baños galvanizados, palas de acero, remaches, sulfato de hierro.—Grandes talleres de construcciones metálicas.—Montaje de puentes, armaduras, postes y toda clase de construcciones en cualquiera dimensión y peso.

Telegramas. BASCONIA Teléfono 12110, Fábrica.  
Telefonemas. — 12555, Bilbao.  
Apartado núm. 30.

## CARTELERA DE ESPECTÁCULOS

TEATROS. — A las seis y media y diez y media:

ZARZUELA.—La casa de las tres muchachas. (¡Clamoroso éxito!)

COLISEVM.—(Gran éxito.) Don Quintín el Amargao.—El ama (tres pesetas butaca).

MARAVILLAS.—(Revistas Celia Gámez.) Los inseparables. (Éxito grandioso.)

CÓMICO.—(Carmen Díaz.) La risa (de los Quintero). Éxito clamoroso.

CHUECA.—Compañía Loreto - Chicote.—Mi abuelita, la pobre. (Butaca, 1,50 pesetas.)

MARTÍN.—(Éxito formidable.) Peccata mundi.—Las de los ojos en blanco.

## CINEMATÓGRAFOS

ALKÁZAR.—Ilusiones de gran dama.

CAPITOL.—Noticiario Fox (actualidades). Revista femenina y El hijo del Carnaval. (Teléfono 22.229.)

MADRID.—Desfile de candilejas y Marinero en tierra.

ARGÜELLES.—Compañeros de jugar (Laurel-Hardy).

## COMPañIA TRASMEDITERRANEA

Servicios de pasaje en cómodos buques de vapor o motor entre Barcelona y Palma de Mallorca; Barcelona y Valencia; Barcelona, Alicante y Orán; entre Málaga y Melilla; entre Algeciras y Ceuta o Tánger; entre Cádiz y Canarias.

Línea rápida regular mensual entre la Península y territorios españoles del Golfo de Guinea.

Servicios de carga lentos y rápidos entre todos los puertos de España, Baleares, Canarias y Marruecos.

BARCELONA: Gran Vía Layetana, 2.  
MADRID: Paseo de la Castellana, 14.

## PHÖNIX IN WIEN (EL FÉNIX AUSTRÍACO)

COMPañIA DE SEGUROS  
— SOBRE LA VIDA —

FUNDADA EN 1882

Dirección para España:

MADRID, ZORRILLA, 19

TELÉFONO 21718 APARTADO 1080

Dirección telegráfica: AUSTROFÉNIX

## Sociedad Metalúrgica Duro Felguera

COMPañIA ANONIMA

Capital social: 77.500.000 pesetas

Carbones gruesos y menudos de todas clases y especiales para gas de alumbrado.—Cok metalúrgico y para usos domésticos.—Subproductos de la destilación de carbones: Benzoles auto, lavado, quitamanchas, solvente.—Sulfato amónico con 20 a 21 por 100 de nitrógeno.—Brea, creosota y aceites pesados para motores semi-diesel e impregnación de traviesas.—Hierros y aceros laminados en barras de todas clases y formas para el comercio.—Viguería y demás hierros de construcción.—Chapas, Planchas y Planos anchos para construcciones civiles y navales.—Chapas especiales para calderas.—Carriles para minas y ferrocarriles de vía ancha y estrecha.—Acero extradulce marca X, equivalente al hierro sueco.—Los productos de esta fábrica han sido reconocidos y aceptados por el Registro del Lloyd de Londres.—Tubería fundida verticalmente en batería para conducciones de aguas, gas y electricidad, desde 5 hasta 120 centímetros de diámetro y para todas las presiones. Chapas perforadas y cribas.—Vigas armadas.—Armaduras metálicas y demás trabajos de gruesa calderería.—Acero moldeado en todas sus aplicaciones.

Dirección { MADRID OIJON LA FELGUERA  
postal. { Alcalá, 55-A-5 Apartado 51 (Asturias)  
Telegramas { DURO DURO DURO-SAMA  
Telefonemas {

EN BANCOS, OFICINAS, TEATROS  
Y EN SU HOGAR  
DEBE USARSE EL

## OZONOPINO RUY-RAM

HIGIÉNICO Y AGRADEABLE DESINFECTANTE

Pídase en Carretas, 29.

Teléfono 10789

MADRID

## PORTILLO

FOTÓGRAFO

CONCEPCION JERONIMA, 3

Teléfono 16240

Especialidad en trabajos industriales

retratos y bodas a domicilio



## GRIFÉ & ESCODA S. L.

CENTRAL:

Fernando, 36 y 38, Teléfono 13184 - BARCELONA

SUCURSALES:

Morera, 11, Tel. 13255 y Llano Boquería, 5, Tel. 23771

MADRID: Alcalá, 30 Teléfono 10573

CUBIERTOS - ORFEBRERÍA - VAJILLAS  
CRISTALERÍAS - MUEBLES - OBJETOS  
PARA REGALOS - ARTICULOS PARA  
HOTELES - CAFÉS - RESTAURANTS  
COLEGIOS - CLAS DE NAVEGACIÓN

LOS ESTABLECIMIENTOS MAS IMPORTANTES DE ESPAÑA



# BANCO DE VIZCAYA

GRAN VÍA, 1. --- BILBAO

Capital autorizado. . . . .	Ptas. 100.000.000,—
Capital suscrito. . . . .	60.000.000,—
Reservas. . . . .	57.626.577,50
Balance en 30 de diciembre de 1933. . . . .	2.118.788.153,17

## ESTE BANCO REALIZA TODA CLASE DE OPERACIONES DE BANCA Y BOLSA

**SUCURSALES EN:**  
Alcalá de Henares, Alcira, Algemés, Algorta, ALICANTE (Paseo de los Mártires, 2), Almansa, Amorebieta, Aranjuez, Baracaldo, BARCELONA (Plaza de Cataluña, 21), Bermeo, Briviesca, Burriana, Calahorra, CASTELLON DE LA PLANA (González Cher-

ma, 2), Carcagente, Castro Urdiales, Cullera, Denia, Desierto-Erandio, Durango, Eibar, Elizondo, Gandía, Gavá, Guernica, Haro, Irún, Játiva, Lequeitio, Liria, MADRID (Alcalá, 47), Marquina, Martorell, Medina de Pomar, Miranda de Ebro, Ondárroa, Onteniente, Portugalete, Prat de

Llobregat, San Baudilio de Llobregat, San Feliú de Llobregat, San Julián de Musques, San Miguei de Basauri, San Sadurní de Noya, SAN SEBASTIAN (Avenida de la Libertad, 10), Sagunto, Santo Domingo de la Calzada, Sestao, Sueca, TARRAGONA (Méndez Nú-

ñez, 12, bajo), Tolosa, Utiel, VALENCIA (Avenida de Blasco Ibáñez, 3), Valmaseda Vendrell, Villanueva y Geltrú, VITORIA (Prolongación de la calle de San Prudencio), ZARAGOZA (Plaza de Constitución, 4).

## CAJAS DE ALQUILER

## AGENCIAS URBANAS EN:

BILBAO. -- San Francisco, 36; Portal de Zamudio, 4; (La Casilla), Gordóniz, 20; Deusto (Ribera), 59; Matico, 30; -- MADRID. -- San Bernardo, 13 (Gran Vía); Fuencarral, 119 (Glorieta de Bilbao); Relatores, 26 (Plaza del Progreso); Mayor, 4. -- BARCELONA. -- Vía Layetana, 18; Ronda de San Pablo, 33; Pueblo Nuevo (Rambla del Triunfo, 37); Sans, calle de Sans, 33; Gracia, Salmerón, 67.

140 Agencias en diferentes provincias.

## TIPOS DE INTERÉS

Desde 1.º de Julio de 1933, y a virtud de la norma del Consejo Superior Bancario, de observancia general y obligatoria para toda la Banca operante en España, este Banco no podrá abonar intereses superiores a los siguientes:

I.—Cuentas corrientes.  
A la vista, 2 % anual.

II.—Operaciones de ahorro.  
A) Libretas ordinarias de Ahorro, de cualquier clase, tengan o no condiciones limitativas, 3 1/2 % anual.  
B) Imposiciones:  
Imposiciones a plazo de tres meses, 3 % anual.  
Imposiciones a seis meses, 3,60 % anual.  
Imposiciones a doce meses o más, 4 % anual.

Regrán para las cuentas corrientes a plazo los tipos máximos señalados en esta norma para las imposiciones a plazo.



# LA COMPAÑIA HIPOTECARIA

(antes "LA COOPERATIVA HIPOTECARIA")

SOCIEDAD DE CREDITO

(Fundada en 1912)

Casa social propia: Plaza de Santa Ana, 4, MADRID.

CAPITAL ACCIONES: 5.000.000 ptas. — Descbolsado 3.036.127,33.

Se ha abierto suscripción de la serie 4.ª de

## IMPOSICIONES DE CAPITAL AL 6,50 POR 100 ANUAL

conforme a las normas de los nuevos Estatutos, de los mismos principios de las anteriores series y con las acostumbradas garantías sobre fincas y primeras hipotecas. La suscripción de Imposiciones rebasa la cifra de 25 millones de pesetas.

TOS

BRONQUITIS

CATARROS

GRIP

Precio: 4,25 pesetas.

### "ESPAÑA", S. A.

COMPANIA NACIONAL DE SEGUROS

**Consejo de Administración.**  
Excmo Sr. Conde de Limpas

VICEPRESIDENTE: Sr. D. Julio Collado Martín    VOCALES: Sr. D. Honorio Riesgo y García, Sr. D. Laureano Rubio Rodríguez, Sr. D. José Chavarrí, Sr. D. Juan Antonio Brayo y Sr. D. Ricardo Torres Reina

DIRECCIÓN GENERAL: D. Jesús Huerta Peña

**Banqueros depositarios y Cuentas corrientes:**  
Banco de España.—Banco Central.—Hispano-Americano.—Banco de Bilbao

Capital suscrito ..... Ptas 4.000.000  
— desembolsado ..... — 1.600.000

DOMICILIO SOCIAL: AVENIDA DE EDUARDO DATO (tercer trozo de la Gran Vía), NÚM. 8.—MADRID

Autorizado por la Dirección general de Comercio, Industria y Seguros

**Ventajas que ofrecen sus pólizas:**

Libertad completa del asegurado respecto a residencia, viajes y ocupaciones. Absoluta indisputabilidad de la póliza cumplida el primer año de su vigencia. — Anticipos automáticos para el pago de las primas y anticipos en efectivo de elevado importe. — Derecho a la rehabilitación de la póliza (sin reconocimiento médico durante los seis meses siguientes al vencimiento impagado). — Derecho a la prolongación temporal del seguro por el capital íntegro, libre del pago de primas y sin exigir reconocimiento médico. — Altos valores de rescate y de seguro liberado. — La póliza cubre el riesgo de muerte, de una manera absoluta, sin dejar de incluir los de GUERRA y SUICIDIO. — Diferentes opciones para la liquidación del capital asegurado. — BONOS ANUALES DE CAPITAL ADICIONAL de un valor mínimo garantizado, cada uno de los cinco primeros, del 250 por 100 del capital o sean 2.500 pesetas por cada 100.000 aseguradas. — Derecho durante toda la vigencia de la póliza a cambiar la clase del seguro por otra de prima más elevada. — Posibilidad de utilizar los BONOS para la liberación anticipada del seguro y el pago del capital asegurado antes de su vencimiento.

## AGUAS MINERALES NATURALES DE

# Carabaña

# La Favorita

PURGANTES DEPURATIVAS ANTIBILIOSAS

PROPIETARIOS: HIJOS DE R. J. CHAVARRI · Antonio Maura, 12 · MADRID

Imprenta de LA ILUSTRACIÓN, Leganitos, 46.