

LA ILUSTRACIÓN MODERNA

93

REVISTA IBERO-AMERICANA ECONOMIA-FINANZAS-TURISMO



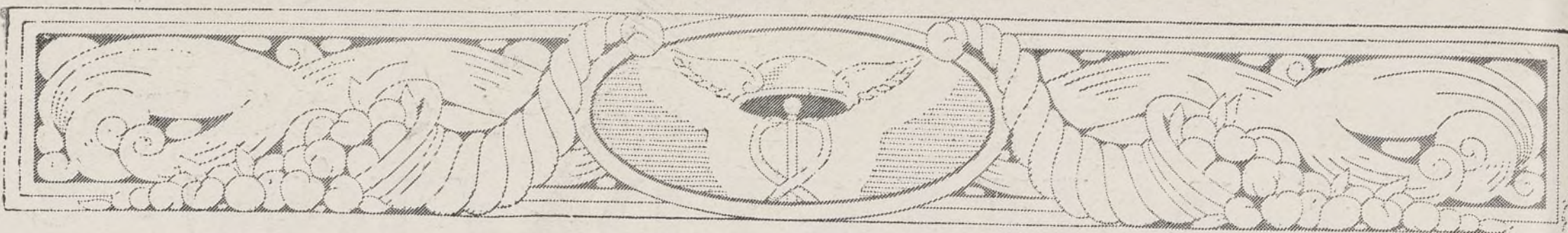
El Director general y los directores de Agencias provinciales de la Compañía hispanoamericana de seguros «Atlántida».

(Fot. Portillo.)

MADRID

DIRECCIÓN: VICENTE BLASCO IBÁÑEZ, 9, PRIMERO
TELÉFONO 40.729

Sucursal: Preciados, 17.



Banco de Vizcaya Gran Vía, 1 BILBAO

CAPITAL AUTORIZADO . . . Plas. 100.000.000, -
CAPITAL SUSCRITO " 60.000.000, -
RESERVAS " 57.626.577,50
Balance 30 diciembre de 1934 " 2.164.744.692,58

Este Banco realiza toda clase de operaciones

SUCURSALES EN: Alcalá de Henares, Alcira, Aigemesí, Algorta, ALICANTE (Paseo de los Mártires, 2), Almansa, Amorebieta, Aranjuez, Baracaldo, BARCELONA, (Plaza de Cataluña, 21), Bermio, Briviesca, Burriana, Calahorra, CASTELLON DE LA PLANA (González Cherna, 2), Carcagente, Castro-Urdiales, Cullera, Dénia, Desierto-Erandio, Durango, Eibar, Elizondo, Gandía, Gavá, Guernica, Haro, Igualada, Irún, Játiva, Lequeitio, Liria, MADRID (Alcalá, 47), Marquina, Martorell, Medina de Pomar, Miranda de Ebro, Ondárroa, Onteniente, Portugalete, Prat de Llobregat, Sagunto, San Baudilio de Llobregat, San Feliú de Llobregat, San Julián de Musques, San Miguel de Basauri, San Sadurn de Noya, SAN SEBASTIAN (Avenida de la Libertad, 10), Santo Domingo de la Calzada, Sestao, Sueca, TARRAGONA (Méndez Núñez, 12 bajo), Tolosa, Utiel, VALENCIA (Avenida de Blasco Ibañez, 3), Valmaseda, Vendrell, Villanueva y Geliú, VITORIA (San Prudencio), ZARAGOZA (Plaza de la Constitución, 4)

CAJAS DE ALQUILER

AGENCIAS URBANAS EN: Bilbao, Madrid, Barcelona, Tarragona y Baracaldo

118 Agencias en diferentes provincias

TIPOS DE INTERES. - Desde 1.º de enero de 1935, y en virtud de la norma del Consejo Superior Bancario, de observancia general y obligatoria para toda la Banca operante en España, este Banco no podrá abonar intereses superiores a los siguientes: I.—CUENTAS CORRIENTES: A la vista 1 y medio por 100 anual II.—OPERACIONES DE AHORRO: A) Libretos ordinarios de Ahorro de cualquier clase tengan o no condiciones limitativas, 3 por 100 anual B) Imposiciones: Imposiciones a plazo de tres meses, 3 por 100 anual Imposiciones a seis meses, 3,66 por 100 anual Imposiciones a doce meses o más, 4 por 100 anual

Región para las cuentas corrientes a plazo los tipos máximos señalados en esta norma para las imposiciones a plazo

GRUPO DE LA EQUITATIVA (FUNDACIÓN ROSILLO)

Compañías anónimas de Seguros, genuinamente españolas, inscritas en el Registro de la Inspección de Seguros del Ministerio de Trabajo y Previsión

Constituyen un bloque asegurador, con operaciones y capitales separados, jurídica y financieramente, divididos éstos en la siguiente forma:

COMPAÑIAS	CAPITAL SOCIAL	
	Suscrito	Desembolsado
La Equitativa-Vida.....	10.000.000 ptas.	5.000.000 ptas.
La Equitativa-Reaseguros.....	10.000.000 —	2.500.000 —
La Equitativa-Riesgos diversos.....	5.000.000 —	2.500.000 —
TOTAL.....	25.000.000 ptas.	10.000.000 ptas.

Todo el capital social está representado por acciones nominativas, exclusivamente en manos de españoles. Son sus principales tenedores, además de los fundadores y de los Sres. Urquijo, los Bancos siguientes: de Vizcaya, Herrero, Hispano-Americano, de Aragón, Mercantil, de Gijón, la Vasconia y de La Coruña.

OFICINAS CENTRALES: Alcalá, 65 (edificio de su propiedad). MADRID. Idem auxiliares: Barcelona, Vía Lavelana, 54 Valencia, Plaza Emilio Castelar, 7. San Sebastián, Plaza de Vasconia, 1 (edificio de su propiedad). Sevilla, Rioja, 17. Bilbao, Gran Vía, 3. Coruña, Cantón Pequeño, 22. Sucursal en Portugal: Rua Augusta, 280, Lisboa.

CUPÓN DE CONSULTA

La Compañía tendrá mucho gusto en enviar datos concretos acerca de la combinación de seguro que en cada caso resulte más ventajosa a todo el que llene el presente cupón y lo remita a las Oficinas Centrales de la Compañía.

Nombre.....
Dirección.....
Fecha de nacimiento.....
Cantidad a asegurar.....
Fin perseguido con el seguro.....
Autorizado por la Inspección General de Seguros y Ahorros.

ANÚNCIESE EN «LA ILUSTRACIÓN»



LA COMPAÑIA HIPOTECARIA

(antes «LA COOPERATIVA HIPOTECARIA»)

SOCIEDAD DE CREDITO

(Fundada en 1912)

Casa social propia: Plaza de Santa Ana, 4, MADRID.

CAPITAL ACCIONES: 5.000.000 ptas. — Desembolsado 3.036.127,33.

Se ha abierto suscripción de la serie 4.ª de

IMPOSICIONES DE CAPITAL AL 6,50 POR 100 ANUAL

conforme a las normas de los nuevos Estatutos, de los mismos principios de las anteriores series y con las acostumbradas garantías sobre fincas y primeras hipotecas. La suscripción de imposiciones rebasa la cifra de 25 millones de pesetas.



Ayer ventrudo,
Hoy enjuto;
Es porque uso
La faja de «Justo».

«JUSTO», FAJISTA
MAYOR, 4, ENTLO

«ESPAÑA», S. A. COMPAÑIA NACIONAL DE SEGUROS

Consejo de Administración.
Excmo. Sr. Conde de Limpias

VICEPRESIDENTE: Sr. D. Julio Collado Martín. VOCALES: Sr. D. Honorio Riesgo y García, Sr. D. Laureano Rubio Rodríguez, Sr. D. José Chavarrí, Sr. D. Juan Antonio Brayo y Sr. D. Ricardo Torres Reinos.

DIRECCIÓN GENERAL: D. Jesús Huerta Peña

Banqueros depositarios y Cuentas corrientes:

Banco de España.—Banco Central.—Hispano-Americano.—Banco de Bilbao

Capital suscrito..... Ptas 4.000.000
— desembolsado..... — 1.600.000

DOMICILIO SOCIAL: AVENIDA DE EDUARDO DATO (tercer trozo de la Gran Vía), NÚM. 8.—MADRID

Autorizado por la Dirección general de Comercio, Industria y Seguros

Ventajas que ofrecen sus pólizas

Libertad completa del asegurado respecto a residencia, viajes y ocupaciones. Absoluta indisputabilidad de la póliza cumplida el primer año de su vigencia.—Anticipos automáticos para el pago de las primas y anticipos en efectivo de elevado importe.—Derecho a la rehabilitación de la póliza (sin reconocimiento médico durante los seis meses siguientes al vencimiento impagado).—Derecho a la prolongación temporal del seguro por el capital íntegro, libre del pago de primas y sin exigir reconocimiento médico.—Altos valores de rescate y de seguro liberado.—La póliza cubre el riesgo de muerte, de una manera absoluta, sin dejar de incluir los de GUERRA y SUICIDIO.—Diferentes opciones para la liquidación del capital asegurado.—BONOS ANUALES DE CAPITAL ADICIONAL de un valor mínimo garantizado, cada uno de los cinco primeros, del 2,50 por 100 del capital o sean 2.500 pesetas por cada 100.000 aseguradas.—Derecho durante toda la vigencia de la póliza a cambiar la clase del seguro por otra de prima más elevada.—Posibilidad de utilizar los BONOS para la liberación anticipada del seguro y el pago del capital asegurado antes de su vencimiento.

ULLOA - ÓPTICO

GAFAS - LENTES •• CARMEN, 14 - MADRID

HA INTRODUCIDO EN ESPAÑA
"SONOTONE"
EL MEJOR APARATO PARA SORDOS

EL TELÉFONO
DE ESTA
REVISTA
ES EL 40.729



LA ILUSTRACIÓN MODERNA DE ECONOMÍA Y FINANZAS

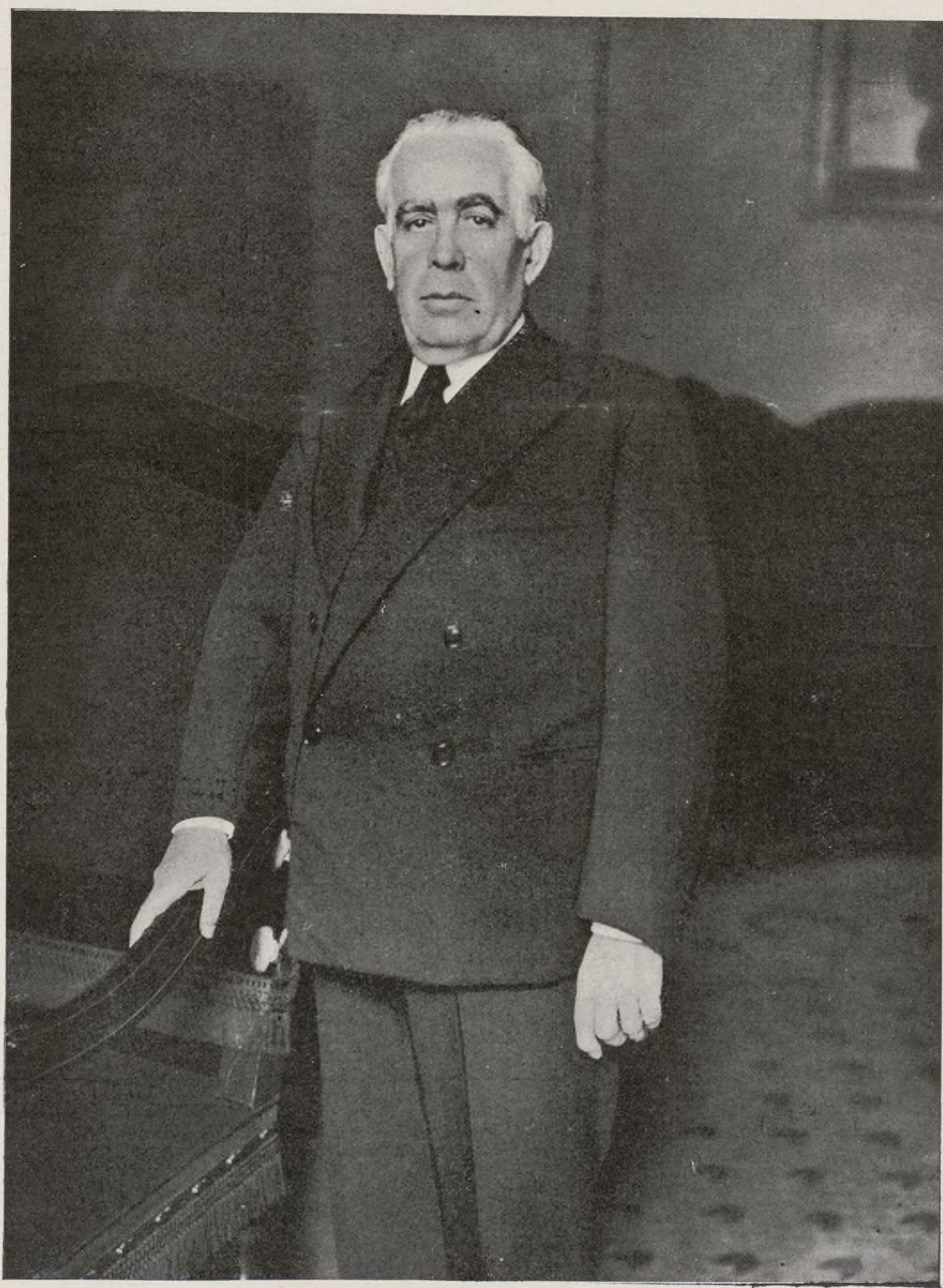


Director: MANUEL DE AGUSTINA TOLOSA. — Oficinas: Vicente Blasco Ibáñez, 9. — Sucursal: Preciados, 17.

Teléfono 40.729.

Madrid. — Junio de 1935.

Año IX. — Núm. 93.



EXCMO. SR. D. JOAQUÍN CHAPAPRIETA Y TORREGROSA,
Ministro de Hacienda.

(Fot. Portillo.)



EXCMO. SR. D. JOAQUÍN CHAPAPRIETA

Sólida y legítima autoridad financiera, carácter firme, voluntad que no se rinde al halago ni a la fatiga, conciencia exacta del deber; he aquí, en unas cuantas palabras, los rasgos más salientes del hombre ilustre que en la actualidad tiene en sus manos los futuros destinos de la Hacienda española.

Don Joaquín Chapaprieta ha luchado tanto y con tan acentuada intensidad y con tal transparencia en su labor, como político y como abogado, que su biografía es, por lo divulgada y popular, conocida hasta de los que han desenvuelto las actividades de su vida en esferas totalmente distintas. Muy joven, recién salido de la Universidad, inició su actuación en el foro como pasante distinguidísimo del bufete de D. Joaquín López Puigcerver, ex ministro liberal, gran amigo de Sagasta. Por este medio, de una manera insensible, el Sr. Chapaprieta, que rápidamente había adquirido un legítimo prestigio como juriconsulto, vióse un día incorporado a la política, y, dentro de ésta, con un relieve

de acusado liberalismo y una preferencia notoria hacia las materias económicas en que, en importantes debates parlamentarios, alcanzó autoridad grande.

Director general de Administración local, primero, y, al poco tiempo, en la misma situación liberal, subsecretario de Hacienda fué un colaborador utilísimo y eficaz de D. Santiago Alba, que regentaba la cartera en la confección, durante sólo tres meses, del verano, de un presupuesto general y de 25 proyectos complementarios. Más tarde desempeñó la cartera de Trabajo, y unos meses después, por brevísimo tiempo, la de Hacienda. A esta última ha vuelto ahora, ahora precisamente, don Joaquín Chapaprieta revestido de máxima autoridad y de la confianza absoluta que en su talento, en su energía, en la rectitud de los propósitos y en su tesón inconsolable para el trabajo han depositado el Gobierno y el país, ahito de realidades y de una política económica que corrija yerros y se inspire en un sincero y puro sentido nacional.

Financiera

Los mercados bursátiles han fortalecido su trayectoria favorable en el transcurso del presente mes. Particularmente, hay que poner de relieve la excelente disposición que presenta la demanda en los valores de dividendo de primera fila y en determinadas sectores de renta fija. El dinero abandona su pasividad, y dedica sus preferencias a la adquisición de títulos eléctricos, monopolios, bancarios, etcétera, para formar cartera a cambios todavía ventajosos, dejando un poco abandonados a los valores que constituyen el grupo de especulación.

Una ligera exposición de los factores principales que intervienen en el acrecentamiento de la confianza de los elementos capitalistas nos servirá de guía para orientarnos en el futuro económico nacional.

Los hombres que gobiernan el país saben que cuentan con la confianza de la opinión, y ponen todo su empeño en no defraudarla. Nos vienen demostrando que el Parlamento sirve para algo más que para perder el tiempo en vanas palabras. Con decisión y rapidez dignas de aplauso se vienen estudiando y aprobando proyectos que tienden a normalizar la vida de España, haciendo reanimar las actividades industriales al mismo tiempo que proporcionan trabajo a buen número de obreros parados. Recientemente se ha aprobado el proyecto contra el paro, que comprende una suma de más de 200 millones de pesetas. Seguidamente se aprobará el plan de defensa nacional, el de la construcción de buques y la autorización a las Compañías ferroviarias para emitir bonos para atender a sus necesidades de Tesorería y ejecutar diferentes obras. Todos estos planes se calcula que movilizarán una suma que se acerca a los 1.000 millones de pesetas, la cual será empleada en un espacio de tiempo que no rebase los dieciocho meses. Además, en estos planes existe la tendencia de estimular la actividad privada, que es uno de los puntos más importantes. El capital debe sentirse amparado y protegido en todas sus manifesta-

ciones; pero, además, es necesario que se vea estimulado con el aliciente del negocio, y esto es precisamente lo que tratan de realizar los organismos oficiales. Todo hace indicar que los elementos capitalistas no cerrarán los ojos ante la realidad del momento y cooperarán con sus iniciativas al resurgimiento de la economía nacional.

También hay que tener presente que se ha producido un fenómeno de extraordinaria importancia, que viene a solucionar, en gran parte, uno de los graves problemas que tenían muy preocupados a los dirigentes del país: el problema monetario. Nuestra situación monetaria había llegado a adquirir tal gravedad, que se llegó a insinuar en algunos centros económicos la posibilidad de que nos viéramos precisados a concertar un empréstito exterior. Por fortuna, ha pasado ya la racha adversa, y en la actualidad hay optimismo en las alturas. La difícil situación económica que atraviesa Francia ha dado lugar a que gran cantidad de capitales haya emigrado del país vecino en busca de un refugio más seguro. España es uno de los países que ha resultado favorecido con este traslado de capitales, hasta el punto de que el Centro de Contratación de Moneda ha disminuido notablemente el saldo de divisas que tenía pendiente de entrega, y en la actualidad continúan cumpliendo sus compromisos del día al mismo tiempo que siguen reduciendo los atrasados. Los capitalistas españoles poseedores de valores de renta franceses se han dado cuenta de que una presunta devaluación del franco les supondría grandes quebrantos, y para evitar este peligro han realizado sus títulos convirtiendo en pesetas su importe. Pero no solamente es capital español el que entra en nuestro país, sino también extranjero. El decreto promulgado recientemente por el ministro de Hacienda, Sr. Chapaprieta, facilitando una entera libertad de entrada y salida a los capitales que se importen, ha dado lugar a repercusiones favorables.

Nuestra patria presenta en la actualidad unas posibilidades de inversión de dinero a corto y a largo plazo que no las ofrecen las grandes potencias; pero el capitalista extranjero se abstiene de dirigirse a España por no tener franca la salida de sus capitales. Este obstáculo ya ha desaparecido, y, según nos dan a conocer en Centros oficiales, se están preparando grandes entradas de capitales extranjeros que serán invertidos, en su mayor parte, en proyectos industriales. Es decir: distintos factores de excepcional importancia se han puesto en juego para contribuir a la labor de resurgimiento económico que todo el mundo anhela, y las Bolsas reflejan con precisión esta orientación favorable.

Si examinamos el balance mensual de cursos de los Fondos públicos, podremos observar que se ha producido una nueva mejora de carácter general, y el dinero continúa considerando como uno de sus favoritos a este sector.

En el grupo de Valores bancarios se producen reposiciones de cursos de gran interés; pero en este último período se nota cierta tendencia a realizar utilidades, y el papel comienza a dominar al «corro». El Banco de España mantiene, sin embargo, con gran soltura la posición alcanzada, y hasta se permite mejorarla ligeramente.

La excelente disposición que vienen acusando los valores eléctricos se ve reflejada en los avances registrados. En particular, las Hidroespañolas y las Cooperativas Electras son atendidas por la demanda con preferencia, y el escaso papel que acude al «corro» se distancia prudentemente. Estos dos valores son los que muestran con más franqueza su orientación favorable, aunque también los restantes titulares observan una firme postura.

En los valores de Monopolios hay que poner de relieve la fuerte reacción que experimentan las Telefónicas ordinarias. Una vez desaparecidos los temores «revisionistas», el dinero confía más en estos títulos, por confiar en un probable aumento del dividendo, dada la excelente situación que presenta dicha Empresa. También las Campsas van recuperando lentamente su antiguo esplendor, y los Tabacos se hallan bien asistidos de numerario.

El «corro» de Plazo es el que ha mostrado ciertas vacilaciones que provienen de la falta de nuevos elementos que aporten dinero «fresco». Las posiciones se hallan bastante recargadas en el presente mes, y como la contrapartida no aumenta, se producen algunos desfallecimientos parciales al querer realizar posiciones en momentos determinados. Sin embargo, en estos días se puede apreciar que, tanto la oferta como la demanda, no muestran una gran decisión en sus actuaciones, lo cual se traduce en el consiguiente estacionamiento de de cursos.

Los Nortes y Alicante denotan cierta flojedad, motivada por la difícil situación que presentan las Compañías, aunque es de presumir que, una vez aprobada la autorización para emitir bonos de Tesorería, se fortalezcan algo las cotizaciones. Las Minas del Rif mantienen bien sus cursos, y los Explosivos, aunque registran constantes variaciones contrapuestas, siguen poniendo de relieve un fondo de firmeza.

Confiemos en que se preparan días mejores.

MATI-VILLA

20-6-35.





LAS GRANDES OBRAS ARGENTINAS

HABLA VÁZQUEZ PEREIRA

SE EMPLEARÁN MATERIALES ESPAÑOLES

OPOSICIÓN ANTIPATRIÓTICA

Recientemente se ha dado a conocer en la Prensa diaria un proyecto de gran envergadura que se refiere a unas importantes obras que trata de realizar la Colonia española residente en Buenos Aires, para lo cual han fundado una Sociedad con un capital que se eleva a 400 millones de pesetas, las cuales tratan de invertir, en su mayor parte, en la compra de materiales españoles que se precisen para su ejecución.

Como alrededor de este asunto, que, bien encauzado, puede reportar excelentes beneficios para España, se ha formado una leyenda insidiosa de bajos vuelos en la que no se tiene presente para nada si pueden resultar lesionados los intereses nacionales, hemos creído conveniente acudir a las fuentes de información donde se gestiona el asunto para dar a nuestros lectores una amplia y certera visión del mismo que sirva al mismo tiempo para definir la postura que observan las personas que vienen realizando una tenaz labor de oposición, digna de mejor causa.

Nuestra primera gestión ha sido visitar a D. Manuel Vázquez Pereira, presidente de la Compañía Iberoargentina de Construcciones y Subterráneos, que ha llegado a España revestido de plenos poderes para ultimar el asunto, y del cual obtenemos importantes detalles de la tramitación del mismo.

El Sr. Vázquez Pereira, español, de la región gallega, muestra en sus palabras la decisión del hombre acostumbrado a vencer los obstáculos que se interponen a sus proyectos, al mismo tiempo que pone de relieve la alteza de miras que presiden sus planes, basados en el acendrado patriotismo del español formado lejos de la tierra que le vio nacer.

A nuestras preguntas comienza diciendo: Nuestro deseo se basa en aprovechar el potencial económico que ofrece la Colonia española en Buenos Aires, con la mira de favorecer los intereses de nuestra patria. Con las concesiones que nos ha facilitado el Gobierno argentino, hemos constituido una Sociedad, con un capital equivalente a 400 millones de pesetas, el cual será empleado en la construcción de una nueva línea del «Metro», cuyo recorrido será de 30 kilómetros, y en levantar una potente Central productora de energía eléctrica en condiciones tales, que el flúido podrá ser vendido a un precio mucho más reducido que el que rige en la actualidad en la capital de la Argentina. La cláusula más esencial de la escritura de constitución de la Empresa específica, que todos los materiales que se empleen en las obras que se trata de realizar han de ser necesariamente de procedencia española, con objeto de contribuir eficazmente a mitigar la gran crisis imperante en la industria nacional.

Mi llegada a España ha sido advertida por poderosas Empresas extranjeras productoras de diferentes materiales de arrastre y construcción y ha sido asediado con ofertas y proposiciones en las que se me daba el máximo de facilidades para cerrar contratos, pero todas han sido rechazadas

puesto que a nosotros únicamente nos interesa tratar con Entidades españolas, ya que nuestro ferviente deseo es ayudar, en la medida de nuestras fuerzas, a sacudir la inercia que invade a nuestras actividades industriales. También guía a nuestros deseos otro objeto. Queremos que España cuente en la Argentina con industrias genuinamente españolas. Algunas naciones, como Inglaterra, Bélgica, Alemania, etcétera, han fundado en Buenos Aires importantes industrias, y España no está todavía representada en este sector económico. Ya sabemos que existe una Compañía, que es la Chade, la cual es española, por el simple hecho de estar domiciliada en España; pero es del dominio público, que más de las tres cuartas partes del capital social está en manos de extranjeros. Es muy natural que desde este sector se realice gran oposición o nuestros proyectos; pero confiamos que no prosperará. Contamos con el apoyo decidido del Gobierno argentino y, además, estamos decididos a rechazar toda ingerencia extraña en el asunto.

En la reciente visita que he efectuado por la región vizcaína se ha dado un gran paso en la tramitación de los proyectos. La Casa Gamboa y Compañía, de Bilbao, ha sido encargada de realizar todas las obras, y, con tal motivo, dicha Sociedad ha formado una especie de *trust* en el cual están representados los distintos elementos que van a entrar en acción en las obras a realizar. Se han firmado contratos en firme por valor de 200 millones de pesetas, y el detalle de las partidas de materiales contratados es como sigue: 280.000 toneladas de cemento; 140.000 toneladas de hierro redondo; 4.500 toneladas de hierro en vigas; 22.000 toneladas de carriles; 700 unidades, entre vagones, coches y motores y ciertas cantidades de material eléctrico.

No ignoramos que hay Empresas extranjeras que podrían proporcionarnos todos estos materiales en condiciones de precio inferiores a los nacionales; pero contamos con las facilidades que nos proporciona el Gobierno argentino, el cual ha dispuesto que todos los materiales de procedencia española que se precisen para realizar las obras mencionadas queden completamente exentos de toda clase de derechos de entrada en la Argentina. Con tal motivo, la adquisición de estos materiales en España nos resulta más económica que si los compráramos en el extranjero.

Desde mi llegada he estado en comunicación con el Banco Exterior, pues deseamos que la financiación inicial del asunto y el trasiego de fondos se verifique por mediación de dicha Entidad. La propuesta que hemos hecho a dicho Establecimiento de crédito es sencilla, clara y sin riesgo alguno. Desde luego debo hacer constar la favorable acogida que ha dispensado al asunto el gobernador del Banco, Sr. Valero Hervás, el cual ha estudiado con todo cariño nuestros proyectos, y en estos momentos esperamos confiados en una resolución favorable, aunque no desconocemos las dificultades que pueden surgir con motivo de la fuerte oposición que se viene realizando con motivo de haber entrado en

juego diferentes intereses cantrapuestos. Sin embargo, debo hacer presente que haya o no acuerdo, nuestros proyectos están ya en vías de ejecución, y confiamos que dentro de poco tiempo se dejarán sentir en el país los beneficiosos efectos de una Empresa que se crea en tierras de América mediante el esfuerzo de un puñado de españoles que aspiran a colocar en alto el nombre de España.

Ha terminado de hablar el Sr. Vázquez Pereira, y para completar la información nos dirigimos a un Centro económico que posee los hilos del asunto, y nos manifiestan lo siguiente: Las primeras noticias que se han publicado referentes a esta Empresa han tenido la virtud de desatar ciertas actividades poco plausibles, si tenemos presente que se están ventilando grandes intereses que afectan a la economía nacional.

Es comprensible que cuando se trate de asuntos en los que juegan los intereses materiales, cuyos beneficios pueden tocar a determinadas industrias, surjan combinaciones y maniobras e incluso hasta insidias para tratar de evitar posibles perjuicios a grupos de competidores de la acera de enfrente. Por fortuna, las personas que intervienen en este asunto, que tantos beneficios puede sembrar en la economía del país, saben a qué atenerse y no es fácil que se dejen arrastrar por manejos más o menos encubiertos.

Como la importancia que reviste este asunto para la economía española salta a la vista, en las altas esferas se le ha dedicado toda la atención que requiere y las gestiones siguen tramitándose en forma favorable.

Con lo que dejamos expuesto es suficiente para enjuiciar el asunto en los siguientes términos: o compran en España o compran en Bélgica, como ocurrió con la construcción del Metropolitano, efectuada en Buenos Aires, cuya dirección encomendaron al Sr. Guadalupe; más claro: o esos cientos de millones de pesetas se emplean en la compra de materiales en España, o van a Bélgica, en cuyo caso, la obra que tratan de realizar estos españoles sería para proteger al obrero belga, y no al español, el cual seguiría sufriendo las consecuencias del paro forzoso, al mismo tiempo que nuestras industrias continuarían en un estado de postración.

Este asunto ha sido propuesto al Banco Exterior de España, y sabemos que ha sido presentado al estudio del Consejo, teniendo presentes las facultades que confiere el art. 4.º de los Estatutos, que dice: «También está facultado el Banco Exterior de España para la «promoción» y «financiamiento» de Empresas que en territorio nacional, colonial, de Protectorado o extranjero que tengan por objeto el tráfico exterior de exportación e importación en todos sus aspectos y la expansión económica de España.»

Enfocado así el asunto, podemos formar opinión de los que en una forma tendenciosa hablen despectivamente de esta empresa. Es lamentable que haya españoles que se alarmen por que exista la posibilidad de reanimar nuestras naturales fuentes de riqueza en beneficio de la economía nacional, pero ésa es la realidad.

La defensa para conseguir la feliz realización de esta empresa debe constituir bandera nacional, y toda la oposición que se hace a la misma no puede hacer ondear una enseña patriótica, sino un trapo sucio.

FLANDIN



“LA SERVIDUMBRE DEL CAPITAL”

Por falta de espacio no pudimos dar cuenta en nuestro número anterior de la interesante conferencia pronunciada por el Sr. Anguera de Sojo, en el ciclo de las organizadas por Unión Económica Nacional.

El Sr. Anguera comenzó diciendo que no haría una disertación con plan económico y financiero, sino que estudiaría las funciones sociales del capital. Desde los economistas del siglo XVIII parecía que el capital era una cosa impalpable y universal. ¿Es posible que el capital tenga servidumbres? Lo es, como lo demuestran ejemplos cercanos. La misma ley de Orden Público reciente establece que en los Estados de prevención y alarma el Poder público tiene facultad para impedir determinadas paralizaciones industriales.

Al universalismo del siglo XIX, que parecía iba a destruir las fronteras, suceden ahora barreras infranqueables, y el metal ya no sirve exclusivamente para el pago de la mercancía. Parece como si se volviera al sistema de la permuta.

En el concepto simplista de las multitudes se ha atribuido al capital un poder exagerado que todo lo domina. Y la realidad es que el concepto ha ido cambiando. Primero era la riqueza como cantidad de mercancía atesorada para satisfacer las necesidades. Después se la ha considerado en orden a su circulación. Hoy estamos en esta doble crisis: por un lado, a pesar del aumento de población, estamos en crisis de sobreproducción; por otro, tenemos la crisis del paro y la baja del consumo. La experiencia demuestra que la productividad aumenta a medida que aumenta el paro. La crisis de los «sin trabajo» no tiende a disminuir. Es ésta también una servidumbre que pesa sobre el capital.

Las consecuencias de la guerra, con las inflaciones y deflaciones de moneda, han producido grandes daños en los capitales, lo cual ha venido a ser otra servidumbre de esclavitud. En España no se toca sólo el problema del paro, sino también el de la agricultura, por el exceso de producción. Todas las naciones se esfuerzan en dar salida a sus mercancías para adquirir lo que les falta.

La riqueza se empezó a contar por su equivalencia de moneda. Nunca nos hemos preocupado de las otras funciones que representa. Y se ha llegado así a este dilema: el capital por una parte, representado en moneda, y el trabajo por otra. El primero, tratando de someter al segundo, y el segundo, tratando de resistir al primero, y de ahí se ha derivado la lucha de clases. Con todo lo cual se ha formado una pirámide monstruosa, que no cambia con las revoluciones. La realidad es que tan necesario o más que la producción y que el trabajo es el consumo.

El capital desempeña siempre una función. Capital es la tierra, y la desempeña. Capital es el utilaje, y tiene otra. Capital es el dinero atesorado que se guarda

para invertirlo en una renta y el que se consume en edificaciones. Lo que pasa es que el capital hay que tratarlo de modo diferente, según como esté constituido.

En cuanto al paro, se ha creído que el remedio es suministrar trabajo que consuma peonaje, y esto es un gran error. Hay que dar trabajo según la especialización. Lo que hay que hacer es que cada parte de riqueza desempeñe su función.

Se ocupa del intervencionismo del Estado y dice que es una consecuencia de la transformación del derecho privado en derecho público.

Termina señalando que siempre, por encima de la ley, ha estado la costumbre que integra y fundamenta la moral, y que en el establecimiento de una proporcionalidad justa entre la producción y el consumo está la única receta que puede devolver una verdadera libertad económica.

AUTOMOTORES Y FERROCARRILES

Según nuestras noticias, continúan activamente los ensayos de los automotores que se piensan adaptar a determinadas líneas de los ferrocarriles españoles.

Dícese que, aparte de los que prestan actualmente servicio, se pedirán a la industria nacional y extranjera otros varios automotores; dicho pedido representa para la marca «Gans» seis coches, otros tantos para la «Fiat» y otra cantidad igual para «Renault»; en resumen: 18 coches automotores, que se pondrán en servicio en los ferrocarriles españoles, todos ellos de marcas extranjeras; lo que supone, de llevarse a cabo, una exportación no despreciable de dinero. Creemos que, como prueba, puede aceptarse; pero como hecho consumado, de ninguna manera.

Alrededor de la noticia que antecede, que se nota es tendenciosa, se hace campaña en favor de tres marcas extranjeras; pero no se dice nada de nuestra marca

Banco Urquijo

MADRID

Domicilio social: calle de Alcalá, núm. 55

Dirección telefónica y telegráfica **URQUIJO**
Apartado de Correos núm. 49

Teléfonos: Oficinas, 12840
Gerencia, 12842

Agencias en Sevilla, Puente de Valcarlos y Alcalá de Henares

Capital 100.000.000 de pesetas

Realiza toda clase de operaciones bancarias, y especialmente se ocupa de la compra y venta de valores en las Bolsas de España y del extranjero. Descuento y cobro de cupones y títulos amortizados. Descuento y cobro de letras. Giros y cartas de crédito. Custodia de valores, metales preciosos y alhajas. Cuentas de crédito con garantía de valores nacionales

DEPARTAMENTO DE CAJAS DE ALQUILER

Cajas por 20 y 30 pesetas anuales, en abonos por trimestres, semestres o años; libres de impuestos para un solo titular o en la parte equivalente al mismo si son varios

«Hispano-Suiza», que tiene las características de extranjera, y, sin embargo, es nacional, y la que tiene mayores probabilidades de ser la preferida por las Compañías en un concurso de automotores para ferrocarriles españoles.

Los ensayos no se han hecho con las marcas nacionales, y hasta no se sabe más sino que, desde luego, ofrecen buenos resultados los de las marcas «Gans», «Fiat» y «Renault»; pero nada se dice de nuestros «Hispano-Suiza», que son los más indicados para vencer, como lo demuestra nuestro servicio mecánico por carretera, todo él servido por motores «Hispano-Suiza»:

	Líneas.	Kilómetros.
Álava	11	453.500
Albacete.....	19	1.782.190
Alicante	26	1.274.200
Almería.....	6	439.500
Ávila	9	252.500
Barcelona.....	65	1.282.326
Badajoz.....	14	898.400
Baleares.....	25	650.867
Burgos.....	12	667.300
Cáceres.....	7	564.800
Cádiz.....	6	392.000
Canarias.....	11	339.500
Castellón.....	30	1.065.915
Ciudad Real...	12	452.700
Córdoba.....	14	462.800
Coruña.....	27	1.370.500
Cuenca.....	5	453.500
Gerona.....	25	726.000
Granada.....	11	809.000
Guadalajara...	8	444.000
Guipúzcoa....	14	264.581
Huelva.....	11	443.072
Huesca.....	34	1.055.000
Jaén.....	19	616.200
León.....	9	532.770
Lérida.....	23	839.500
Logroño.....	11	382.100
Lugo.....	22	1.244.100
Madrid.....	23	1.017.450
Málaga.....	3	285.000
Murcia (*)....	30	1.093.448
Orense.....	13	456.500
Oviedo.....	15	645.800
Palencia.....	4	204.000
Pontevedra....	32	1.017.400
Salamanca....	22	817.500
Santander.....	17	524.379
Segovia.....	13	656.000
Sevilla.....	17	398.100
Soria.....	6	367.000
Tarragona....	39	961.513
Teruel.....	14	636.830
Toledo.....	13	394.650
Valencia.....	55	1.173.905
Valladolid....	8	451.000
Vizcaya.....	17	479.500
Zamora.....	10	655.000
Zaragoza.....	8	342.250
Total.....	849	32.736.146

J. MARTÓN IZAGUIRRE

(*) Faltan los datos de la provincia de Navarra.



LA CRISIS DE LAS FINANZAS

La crisis económica mundial, que tantos estragos ha producido, parece ser que ya pasó; pero todos piensan en la vuelta a la normalidad como cosa delicada y difícil.

Un escritor francés, reconocida autoridad en la materia, hacía recientemente estas observaciones a propósito de finanzas:

«El rápido desarrollo de la industria ha dado lugar a la intervención de las finanzas que se han convertido en *nervous rerum* de aquélla, ejerciendo un papel predominante en su curso. Bajo la influencia de las finanzas, la industria empieza a perder su carácter exclusivamente nacional, asumiendo, en cambio, un carácter internacional. La animosidad de las naciones rivales parece sufrir una atenuación por efecto de la creciente solidaridad internacional, y ésta se puso en evidencia, de una manera sorprendente, en la última crisis industrial y monetaria. La crisis asumió sus caracteres más agudos en los Estados Unidos y en Alemania; pero, lejos de aprovechar a las naciones rivales, les ha ocasionado graves perjuicios. Las naciones competidoras de América y Alemania, como Inglaterra y Francia, han sufrido en grado apenas inferior al de las naciones directamente afectadas.

No debe olvidarse que, además de los intereses financieros directa o indirectamente comprometidos en la industria de otros países, todo país productor reviste el doble carácter de competidor y rival, por una parte, y por otra, de cliente y de mercado. La solidaridad comercial y fiscal se extiende día por día a expensas de la competencia comercial e industrial. Esta circunstancia contribuyó, en gran parte, a impedir que estallara la guerra entre Francia y Alemania, a propósito de Marruecos, conduciendo al Convenio de Algeciras. Los que han estudiado la cuestión no pueden dudar de que la influencia de esta solidaridad económica internacional aumenfa día por día, a pesar de nosotros mismos. Ella no ha resultado de la acción deliberada y consciente de unos u otros, y la acción deliberada y consciente de unos u otros no será parte, seguramente, a tenerla.»

La crisis financiera que acaba de pasar el mundo ha acabado por la solidaridad de la economía internacional; ésta ha sido la que ha puesto el punto final a la cuestión.

Lo cierto es que hemos pasado por una verdadera crisis de las finanzas.

M. IZAGUIRRE

EL ALZA DE LA PLATA

La noticia viene de Norteamérica, que abandonó el patrón oro; así, que no tiene nada de extraño que, al adoptarse el patrón plata, se sienta escasez de este metal; lo que ha producido que el ministro de Hacienda, Mr. Henry Morgenthau, haya declarado que, en vista de la continua alza del precio de la plata, que ha llegado a un

dólar 29 centavos la onza, la Tesorería de la Nación considerará conveniente conservar el 1/3 de reservas en oro autorizadas por el Congreso. La crisis de la carencia de plata en los Estados Unidos es un hecho evidente, y, por tanto, la elevación de su precio.

Esta alza repercute en el mundo, y hasta los países más alejados, como España, participau de ella. Así vemos los negociantes desparramados adquiriendo plata hasta en cantidades ínfimas. La plata ha adquirido un valor alrededor de la mitad más de su precio; es decir: que de cuatro pesetas onza Standard, ha pasado a seis pesetas 50 céntimos. Precio que invita a convertir en moneda contante y sonante de buena ley los duros sevillanos que se tengan más o menos faltos de metal.

¡Qué buen negocio para las sucursales del City Banque!

MARMITÓN

EL PATRÓN ORO EN LA ECONOMÍA INTERVENIDA

Conferencia del Sr. Vidal y Guardiola.

A fines del mes pasado pronunció este destacado economista catalán su anunciada conferencia, quien comenzó diciendo que circunstancias imprevistas le obligaban a simultanear esta conferencia con el debate iniciado en el Congreso por el discurso del Sr. Chapaprieta sobre la situación económica y financiera de España.

Con su gran competencia manifestó que las preocupaciones monetarias parecen intensificarse en España por causas de orden internacional y de orden interno. En realidad, no había desaparecido nunca la preocupación. Sólo que los que sufrían callaban, y es costumbre de nuestros gobernantes típicos no preocuparse de resolver problemas y limitarse a apaciguar conflictos.

España, que no entró en la estabilización de derecho, vive en un régimen de quietud monetaria, que tiene todos los inconvenientes del régimen del patrón oro y de las complicaciones de la economía dirigida, sin ninguna de las ventajas de uno y de otra.

Para elegir nuestro camino hemos de

UNIÓN ELÉCTRICA MADRILEÑA

Sorteo para amortización de Obligaciones 5 por 100.

Se pone en conocimiento de los señores obligacionistas de esta Sociedad que el día 13 de Junio, a las once y media de la mañana, se celebrará en la Avenida del Conde de Peñalver, número 23, ante el notario D. Tomás del Hoyo, el sorteo de las Obligaciones amortizables en el presente año.

Madrid, 29 de Mayo de 1935. — José María de Urquijo, secretario del Consejo de Administración.

empezar atacando los males básicos de nuestro país.

Somos un país pobre, de economía, en parte, muy primitiva, y en el que la iniciativa individual carece de incentivos, porque el Estado tiene montada una política de seguro contra los grandes errores cometidos en la dirección de nuestra vida económica.

Ésta se contrae cada día más, como se acredita, por ejemplo, con la baja de la circulación fiduciaria, y nuestros costes de producción, en general elevadísimos, por incultura y desorganización nos impiden elevarnos al nivel de riqueza de otros países.

El Estado acapara una proporción creciente del ahorro nacional, no para hacerlo fructífero, sino para destruirlo en gastos improductivos.

Hoy más que nunca hace falta una política económica sistemática, de la que la política dineraria constituye un instrumento eficiente.

España es un país poco amigo de sacrificios, y los políticos no tienen la valentía de imponérselos.

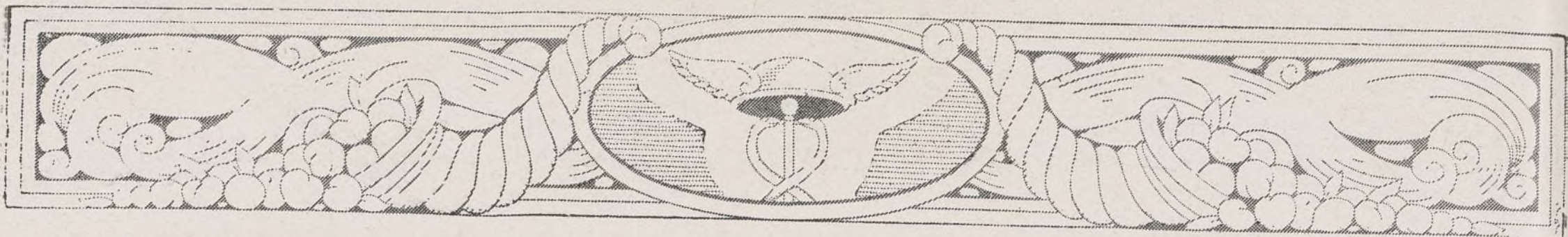
Ellos se acreditan por la continuación de los errores del presupuesto, por la persistencia de una balanza comercial desfavorable y por nuestra incapacidad para crear condiciones duraderas para la actuación más intensa del espíritu de empresa y de los capitales nacionales y extranjeros.

En espera de una estabilización mundial, España ha de preparar su política económica. La función del Estado debe consistir en fomentar la iniciativa privada, y en cuanto corriese el peligro de estorbarla, la inhibición absoluta sería el servicio mayor que pudiera prestar al país.

RECTIFICACIÓN DEL CONVENIO DE COMERCIO Y NAVEGACIÓN ENTRE POLONIA Y ESPAÑA

En el mes anterior, las Cortes aprobaron por unanimidad este Convenio. El señor García Guijarro, nombrado ministro de España en Praga y ponente del dictamen, pronunció un discurso en el que hizo las siguientes manifestaciones:

Polonia, por su situación geográfica y por su población, de 33 millones de habitantes, es un buen cliente para los países del Mediodía, cuyos productos necesita, especialmente, los vinos y las frutas, y, entre éstas, la naranja, principalmente. Sin embargo, por haber entrado en el concierto económico de los países europeos cuando estaba sufriendo una fuerte depresión, tuvo necesidad de utilizar el arancel como barrera fiscal. Esto dificultó las exportaciones españolas hacia aquel país hasta el punto de que llegó a ser imposible la entrada de la naranja. El comercio español importa de Polonia sulfato amónico, maderas y otros productos, y el balance comercial con este país ha sido, hasta ahora, desfavorable para España.



LOS PLANES DEL MINISTRO DE HACIENDA

El ministro de Hacienda, señor Chapa-prieta, ha hecho ante los periodistas unas manifestaciones que son corroboración de las ideas que expuso acerca de sus planes en las Cortes, y que son las siguientes:

«Yo creo que el presupuesto para 1936 tiene que ser un presupuesto de reajuste de los medios económicos de España con las verdaderas necesidades de la Nación. Y dicho esto, claro es que queda sobreentendido que en el presupuesto no deben figurar más que los gastos justificados, y que, por tanto, hay que prescindir de todo gasto que no tenga plena justificación, e introducir, en su virtud, la economía que supone la eliminación del presupuesto de servicios inútiles o que no presten un rendimiento proporcionado al gasto que suponen.

Por eso ha de ser la primera labor por realizar, y que se emprenderá, desde luego, al amparo de la ley de Restricciones, sin esperar a que se apruebe el presupuesto para 1936, una intensa labor de reorganización de la Administración que alcanzará, seguramente, a todos los grados de la misma.

Espera el Gobierno que un estudio a fondo del presupuesto español le ha de consentir introducir en el mismo economías cifrables por centenares de millones de pesetas, según expuse en el Parlamento, al dar lectura en el mismo al proyecto de ley llamado de Restricciones.

Me propongo también actuar en los ingresos, aunque en términos generales, no pienso aumentar los impuestos; pero sí quisiera, como he mantenido en la oposición, acomodarlos a un mayor espíritu de justicia y de flexibilidad que consienta reparar evidentes desigualdades y evitar notorias defraudadas.

También espero que esta actuación en los impuestos, y, sobre todo, la atención con que desde el primer momento cuido la recaudación, haga aumentar los ingresos, respecto de las cifras obtenidas en 1934, también en centenares de millones de pesetas.

Me propongo adaptar el presupuesto a la división de la ley de Contabilidad de gastos permanentes y temporales.

En la Sección de gastos permanentes irá todo lo que el Estado necesita para su normal funcionamiento y los «atenciones ordinarias» de todos los servicios, incluso las de obras, defensa nacional, etcétera, etcétera.

En la Sección temporal irán los gastos verdaderamente extraordinarios o de primer establecimiento que se producen por una sola vez.

No es caprichosa la distinción a que antes me refiero. Las economías que me propongo introducir y el refuerzo de los ingresos espero que consientan que casi se cubra en 1936 los gastos permanentes con los recursos ordinarios, llegando, muy aproximadamente, en dicho año, a la nivelación del presupuesto, la cual, de seguir

UNIÓN ELÉCTRICA MADRILEÑA

Pago de dividendo e intereses de obligaciones.

Acordado por la Junta general el pago del dividendo complementario de un 3 1/2 por 100 sobre los beneficios del ejercicio de 1934, dicho dividendo se satisfará, con deducción de impuestos, a partir del día 1.º de Julio de 1935, contra cupón núm. 43, en Madrid, Avenida del Conde de Peñalver, núm. 23, y Banco Urquijo; en Bilbao, Banco Urquijo Vascongado; en San Sebastián, Banco Urquijo de Guipúzcoa; en Barcelona, Banco Urquijo Catalán; en Gijón, Banco Minero Industrial de Asturias; en Salamanca, Banco del Oeste de España; en Granada, Banco Urquijo (Agencia de Granada), y en Sevilla, Banco Urquijo (Agencia de Sevilla).

También se satisfarán en los mismos sitios, a partir de dicho día, y contra cupones números 47, 131 y 10, respectivamente, los intereses correspondientes a:

1.º A las obligaciones 5 por 100, de esta Sociedad.

2.º A las Obligaciones 5 por 100 de la Sociedad de Electricidad del Mediodía.

3.º A las Obligaciones 6 por 100, emisión 1930.

Y a partir del día 15 de Julio de 1935.

4.º El cupón núm. 3 de las Obligaciones 6 por 100, emisión 1934.

Madrid, 19 de Junio de 1935. —
El Secretario del Consejo de Administración, José María de Urquijo.

OFICINAS DE ESTA REVISTA:
PRINCESA, 9, 1.º DRA.
MADRID

PHÖNIX IN WIEN (EL FÉNIX AUSTRÍACO)

COMPañÍA DE SEGUROS
— SOBRE LA VIDA —

FUNDADA EN 1882

Dirección para España:
MADRID, ZORRILLA, 19
TELÉFONO 21718 APARTADO 1080

Dirección telegráfica: AUSTROFÉNIX

las directrices que, para 1936, se tracen, será efectiva en 1937.

Los gastos temporales que afectan y nefician a más de una generación no deben cubrirse con el impuesto; para levantar las cantidades necesarias habrá que pensar en operaciones de crédito sobre la base de conversiones de Deuda de carácter voluntario que permitan, sin aumento de pago de intereses, disponer de las cantidades que, dadas las condiciones del mercado de dinero y las necesidades del Tesoro, sea preciso y discreto obtener en cada momento.

Nada puedo decirle respecto de la materia de conversiones. Éste es siempre problema variable y que hay que resolver circunstancialmente, según sea más conveniente.

Lo que puedo decirles es que las conversiones serán siempre de carácter voluntario, y que el Estado respetará estrictamente todos los compromisos contraídos al hacer la emisión de las deudas hoy en circulación.»

BANCO DE ESPAÑA

Pago de cupones de Obligaciones del Tesoro, a cuatro años y 4,50 por 100 de interés, emitidas con fecha 18 de Julio de 1934.

Los tenedores de cupones vencimiento de 18 de Julio próximo, núm. 4, de las Obligaciones del Tesoro al 4,50 por 100, Emisión 18 de Julio de 1934, a cuatro años fecha, pueden presentarlos desde luego, bajo las respectivas facturas, en la Caja de Valores de las Oficinas centrales del Banco y en las Cajas de las Sucursales, para su pago, previo señalamiento por el Tesoro público.

Madrid, 18 de Junio de 1935. —
El Secretario general, Francisco Belda.

Pago de cupones de Obligaciones del Tesoro al 5 por 100, emisión 23 de Octubre de 1933, a dos años fecha.

Los tenedores de cupones vencimiento de 23 de Julio próximo, núm. 7, de las Obligaciones del Tesoro al 5 por 100, Emisión 23 de Octubre de 1933, a dos años fecha, pueden presentarlos, desde luego, bajo las respectivas facturas, en la Caja de Valores de las Oficinas centrales del Banco y en las Cajas de las Sucursales, para su pago, previo señalamiento por el Tesoro público.

Madrid, 24 de Junio de 1935. —
El Secretario general, Francisco Belda.

PLAYA DE MADRID, S. A.

Grandes atracciones.
Autobuses: Eduardo Dato, 22.



EXCMO. SR. D. JOSÉ MARÍA GIL ROBLES,
Ministro de la Guerra.

Pocos hombres habrán afianzado su prestigio y su fama con tanta rapidez como el actual ministro de la Guerra, D. José María Gil Robles.

Apenas si tiene historia, y, sin embargo, ¡qué historia la suya más dilatadamente intensa, más nutrida de fervores, de lucha, de actividad y, sobre todo, de fruto! Parece obra de milagro la llevada a cabo en cuatro años por el ilustre jefe del partido de Acción Popular. Elegido diputado por Salamanca en las Constituyentes, carecía entonces de la aureola nacional precisa, lo mismo que muchos otros diputados, para hacer frente a los problemas difícilísimos y de trascendencia suma que la iniciación de un nuevo régimen político había de suscitar a diario. De Gil Robles se sabía en los Centros madrileños que era un talentado y sagaz periodista de «El Debate», orador elocuente y persuasivo y propagandista tenaz e incansable en pro de los ideales católicos y cristianos, meritisimo catedrático de la Universidad de Salamanca y abogado con abundante caudal jurídico. Pero de sus aptitudes políticas nadie, fuera de los íntimos, sabía nada.

No tardó en revelarlas de modo extraordinario, con un brío que abrió horizontes infinitos de esperanza al ánimo confuso y acobardado de tantísimos españoles, apenas las Cortes de 1931 iniciaron su existencia. No hubo debate en el que no interviniera D. José María Gil Robles, y, singularmente al discutirse la Constitución y el Estatuto de Cataluña, su dinamismo polémico, su dialéctica inmovible, el ardor de su fe en la defensa de los ideales católicos y patrióticos de una España indivisible, y su elocuencia fogosa forjaron con rapidez de milagro, volvemos a decir, la figura insigne del jefe de Acción Popular, quien, de cara a las muchísimas páginas sin escribir aún de este nuevo período histórico nacional abierto en Abril de 1931, a él lealmente, sinceramente incorporado, no dudó, cuando creyó llegado el instante oportuno, en afrontar personalmente los riesgos de tantas responsabilidades juntas por servir, a la vez que a la Patria, a otras supremas idealidades desde un puesto que lleva tantas de aquéllas consigo como el de ministro de la Guerra.

X.

JUNTA GENERAL

“CERVANTES”, S. A.

[Sociedad Anónima de Seguros.]

Se ha celebrado la Junta general ordinaria de esta Compañía, que ofrecía el interés de ser la primera que se verificaba después de hallarse en funciones el nuevo Consejo de Administración, presidido por el notable hombre de negocios Excmo. Sr. D. Ildefonso G. Fierro, que encomendó la Dirección de la Compañía al ilustre catedrático de Teoría Matemática del Seguro, y personalidad de gran competencia en esta materia, D. Antonio Lasheras-Sanz.

Las esperanzas que los accionistas habían puesto en la actuación de los nuevos administradores se han visto plenamente satisfechas con la liquidación del Ejercicio terminado en 31 de Diciembre de 1934 y, sobre todo, con el avance de información que se les facilitó acerca de la marcha del negocio en los meses que van transcurridos del año 1935.

De acuerdo con lo prometido, el Consejo actual ha llevado a cabo una transformación total de la Sociedad, y aun cuando el resultado de esta labor no pueda ser apreciada todavía por entero, por haber consumido buena parte del tiempo la indispensable reorganización previa en los diversos órdenes técnico, financiero, administrativo y gestor del negocio, se refleja ya en su balance una depuración completa del mismo, que no ha sido obstáculo para obtener un ligero beneficio en el año.

La actuación preferente, que hubo de dedicarse a la implantación de las nuevas normas trazadas por el Sr. Lasheras, tan competente en esta clase de negocio, no impidió lograr un incremento apreciable en la cartera durante el año 1934, puesto que, con sólo tres meses de producción, el volumen de primas aumentó en la proporción de pesetas 253.512 a 350.138 en el Ramo de Vida, y en el de Incendios, de pesetas 55.394 a 83.889; y este desarrollo ha seguido en aumentos en los meses que van transcurridos del Ejercicio actual, en el que las proposiciones recibidas hasta el 15 de Mayo representan un total de capitales asegurados por pesetas 4.775.175, con 202.107 de primas en el Ramo de Vida, y un volumen de primas en el Ramo de Incendios, de 170.214 pesetas.

Ello acredita la consolidación definitiva y brillante de la Compañía, por lo que los Accionistas asistentes a la Junta concedieron por aclamación un voto de gracia al Consejo y a la Dirección, que con tanto acierto han iniciado esta nueva etapa que da a la Compañía todo el prestigio que se requiere para merecer a los asegurados la debida confianza.

Felicitemos muy sinceramente al Consejo de Administración, especialmene al notable financiero y hombre de negocios don Ildefonso G. Fierro, y al ilustre catedrático y director de la S. A. «Cervantes», Sr. Lasheras-Sanz.

LA JUNTA DE EXPLOSIVOS

Se celebró en Bilbao, y de ella reproducimos los datos que a continuación se expresan:

«El balance se ha cerrado en 31 de Diciembre con una utilidad, en Explosivos, de pesetas 16.104.873,38 contra pesetas 15.728.700,50, que fueron las de 1933, a las que hay que añadir 765.889, que totaliza la Incomi de beneficios netos en el mismo año. Sumados ambos conceptos ascienden las ganancias a 16.870.762,38, pesetas, estableciéndose las del quinquenio como sigue:

Años.	Pesetas.
1930	16.528.552,78
1931	16.627.894,98
1932	16.382.506,12
1933	15.728.700,50
1934	16.870.762,38

Las alteraciones más importantes del Balance se refieren a aumentar el Activo con unos 12 millones: 5 que se recargan en Inmovilizaciones, 3 en Mercancías y 4 en Deudores. La contrapartida viene en el Pasivo con otros 12 millones que se aumentan a los Acreedores, que no cabe duda es cifra que procede de la aportación hecha por la Incomi, en parte, 10 millones, puesto que en el Activo de esta Sociedad con este título se fija.

El aumento de beneficios en 1934, de 1.142.061,88 pesetas, entre Explosivos y la Incomi, se considera altamente satisfactorio, teniendo en cuenta la lucha tan terrible que Explosivos ha tenido que librar en el Interior y en el Exterior contra el *Cártel* internacional, y hasta en los mismos medios oficiales de España.

Quizá para muchos resulte sorprendente esta afirmación; pero es cierta. Un detalle como muestra: En el Tratado concordado con Dinamarca se fija un cupo de sales potásicas para introducir por España, en 1934, de 10.000 toneladas.

Pues bien: Explosivos, el mayor productor, el que a la fuerza tiene que exportar más, se ha quedado en el suministro con un 35 por 100. El Ministerio de Industria señaló a cada productor las siguientes cifras:

A Suria, 5.000 toneladas; a Explosivos, 3.500 toneladas, a Potasas Ibéricas, 1.500 toneladas.

NOTAS SUELTAS

La industria petrolera polaca en Marzo de 1935.

La extracción de nafta se elevó en Marzo último a 43.220 toneladas contra 39.530 toneladas el mes anterior. La producción de las refinerías, sin embargo, se mantuvo a un nivel aproximadamente invariable, cifrándose en 38.140 toneladas contra 38.640 en Febrero. Las ventas de derivados disminuyeron un poco, bajando a 21.510 toneladas en el mercado interior contra 23.040

en Febrero y 11.870 toneladas para la exportación, contra 12.270 el mes precedente.

Cámara de compensación de Barcelona.

El movimiento registrado en esta Cámara en la semana anterior presenta un número de documentos que asciende a la suma de 26.704, por un volumen total de cobros y pagos de 29.874.796,08 pesetas, y los saldos liquidados se cifran en 21.982.701,67 pesetas.

Desde 1 de Enero hasta el día 11 del actual se han experimentado los siguientes aumentos en las cifras del movimiento, con relación al registrado en el mismo período del año anterior. El número de efectos presentados aumenta en 19.440 por un volumen de cobros y pagos de pesetas 30.348.730,60, y los saldos liquidados se elevan a 7.430.872,94 pesetas.

La Basconia en 1934.

La Empresa siderúrgica bilbaína ha celebrado su junta, acordando la distribución de un dividendo del 10 por 100. Los beneficios fueron 3,15 millones, que, unidos al remanente, daban un total a distribuir de 3,65 millones.

Después de la aplicación de 1.050.000 pesetas a reservas y amortización, estos fondos totales ascienden a 27,15 millones para un capital de 14.

La producción obtenida durante el ejercicio ha sido la siguiente:

Lingotes de acero, 60.669 toneladas; llantón palanquilla y perfiles, 53.863; formachine y hierros comerciales, 11.756; chapas, 32.448; construcciones metálicas, 2.426.

Los ferrocarriles de La Robla.

Esta importante Empresa ha celebrado su junta general ordinaria.

Entre los datos más interesantes de la

Memoria figura el de que, aunque la voladura del puente sobre el Ebro, en los días de la huelga revolucionaria, interceptó la línea férrea durante varias semanas, los productos líquidos fueron 2.259.330,97 pesetas; después de destinar importantes cantidades al fondo de jubilación, socorro y amortización, se pagará un dividendo de 3 1/2 por 100, y quedará un remanente de 667.484,29 pesetas. El presidente dió amplias explicaciones sobre la marcha de la Empresa, marcha que puede considerarse satisfactoria.

Por lo que hace al ejercicio en curso, en los cuatro primeros meses se ha obtenido en la recaudación un aumento de 125.000 pesetas, con relación a igual período del año 1934.

Terminó diciendo que los beneficios de las hulleras de Sabero y anexas, cuyas acciones pertenecen casi en su totalidad a la Compañía de La Robla, siguen una acentuada marcha ascendente.

Los aparejadores y las obras públicas.

La *Gaceta* del día 2 publica un decreto del Ministerio de Instrucción Pública declarando que los aparejadores con título oficial, por su calidad de peritos de materiales y de construcción, son los únicos que, bajo la dirección de los arquitectos, ejercerán la función de constructores de obras, prohibiéndose en absoluto el ejercicio de esta profesión a los que, por no haber cursado los estudios correspondientes en las Escuelas del Estado, carezcan del título oficial.

A partir de la fecha de la publicación de este decreto, es obligatoria la intervención del aparejador en la ejecución de toda obra pública de nueva planta, reforma, reparación y demolición que en lo sucesivo se proyecte, consistiendo la misión del aparejador en inspeccionar y ordenar con toda asiduidad la ejecución material de la obra, siendo responsables de que ésta se ejecute con fidelidad al proyecto y de la exacta obediencia a las órdenes e instrucciones del arquitecto director.

El incumplimiento de este precepto será causa de la suspensión de la obra, y se considerará como ejercicio ilegal de la profesión.

En las poblaciones donde no resida arquitecto o sí aparejador, éste será el único facultado para dirigir aquellas obras de construcción que no sean personalmente proyectadas y dirigidas por un arquitecto.

LA REFORMA SOCIAL

Revista mensual de Economía y Sociología

Órgano de la Liga Georgista Española

Director: Baldomero Argente del Castillo

Oficinas: Velázquez, 98, 2.º dra.—Madrid

TELÉFONO 50.060




Banco
Hispano Americano

Capital autorizado
200.000.000 Pts
Capital desembolsado
100.000.000 Pts
Reservas
64.916.000 Pts

COMPañIA DE LOS FERROCARRILES DE MADRID A ZARAGOZA Y A ALICANTE

Memoria anual.

Los extremos más esenciales contenidos en la Memoria del ejercicio de 1934 son los siguientes:

Liquidación del ejercicio.—El saldo de la cuenta de Ganancias y Pérdidas del ferrocarril arroja un déficit de 19.747.482 pesetas. Esta déficit deberá ser saldado con sujeción a los preceptos del Estatuto vigente. Si las tarifas hubiesen sido las procedentes, dicho déficit habría de ser liquidado con arreglo al apartado 1.º de la base 12 del Estatuto vigente, y en aquel caso correspondería al Estado soportar sólo 8.821.040 pesetas, según el promedio de sus aportaciones en 1930, y a la Compañía el resto de 10.926.442 pesetas, con arreglo a su capital real fijado provisionalmente.

No cabe aceptar como definitiva esta liquidación porque no se han cumplido los preceptos relativos a la tarificación, y aun cuando, en estricta justicia, debería quedar el déficit a cargo del Estado, a juicio de esta Compañía, por las circunstancias en que la explotación se ha desarrollado, especialmente en cuanto a tarificación, el Consejo propone a la Junta general que cuando se fije el importe que en definitiva haya de corresponder a la Compañía, se cancele cargándole al que haya disponible de las reservas afectas a la explotación, quedando el exceso, si lo hubiere, pendiente de cancelación por el momento, atendiendo a las consideraciones expuestas en la Memoria. El rendimiento obtenido del beneficio de las minas e intereses de los valores afectos a las reservas asciende a 6.786.387 pesetas.

Se propone igualmente a la Junta, que teniendo en cuenta que se trata de cantidades realmente ingresadas, procedentes de recursos ajenos a la explotación del ferrocarril, acuerde el reparto, con cargo a estas sumas, de un dividendo de 10 pesetas por acción, libre de impuestos; pero como la situación de Tesorería a consecuencia de los déficits producidos durante cuatro ejercicios consecutivos y la falta de pagos del Estado por su participación, han absorbido aquellas sumas para perentorias atenciones de la explotación, se propone asimismo a la Junta que, dadas las dificultades materiales que en este momento impiden señalar el reparto de este dividendo para fecha determinada, se faculte al Consejo para que haga uso de dicha suma, a fin de cumpli-

mentar este acuerdo de la Junta, tan pronto como la situación de Tesorería lo consienta.

Lo abonado por la Compañía al Tesoro o percibido por cuenta de éste en el pasado año de 1934, a título de impuestos, contribuciones y derechos, ascendió a la cifra de pesetas 46.719.894, en la cual el impuesto de transportes está representado por pesetas 18.537.104, y el timbre sobre los mismos por 6.927.026.

El Estado obtuvo, por otra parte, en virtud de franquicia estipulada a su favor en los pliegos de condiciones y otros convenios, una economía de pesetas 12.433.793.

Resulta de aquí que los ingresos y economías que ha proporcionado al Estado la explotación de las líneas de esta Compañía han importado en el mencionado ejercicio pesetas 59.153.688, que equivalen al 20,98 por 100 de los ingresos de la Compañía, y que representan pesetas 16.184,32 por kilómetro de línea.

Los ingresos realizados hasta 31 de Diciembre de 1934 se elevan a la suma de 1.908.084.355 pesetas, y como en 31 de Diciembre de 1933 ascendían a 1.898.024.444, resulta un aumento de 10.059.911, importe del capital aportado en metálico por el Estado.

Los gastos de primer Establecimiento alcanzan en fin de 1934 pesetas 1.926.032.709, y como en 31 de Diciembre de 1933 no era más que de 1.919.266.407, resulta un aumento de 6.766.301, que se reparte como sigue: Obras en las líneas, 16.644; aumentos en la maquinaria de talleres, 9.113; mejoras de establecimientos con cargo a la Caja ferroviaria, 6.740.543; total, 6.766.301.

Exceso en 1933 de los Gastos sobre los Ingresos realizados, 21.241.963 pesetas; aumento en 1934 al capital, 10.059.911 pesetas; gasto de establecimiento, 6.766.301; Exceso de los gastos sobre el capital, 17.948.354. Si se deduce de esta cifra la de 1.218.304 que representa el débito del Estado por sus aportaciones, se obtiene la de 16.730.049, que es el exceso de gasto sobre el ingreso realizado por el concesionario en el primer Establecimiento.

Los productos brutos totales obtenidos por la Compañía en la explotación de las líneas que constituyen sus dos redes (antigua y catalana), han sido en los dos últimos ejercicios los que se indican a continuación:

	1933	1934	Diferencia.
(P e s e t a s .)			
Viajeros y trenes especiales.....	74.482.747	72.949.943	— 1.532.860
Gran velocidad.....	24.751.662	24.588.777	— 162.884
Pequeña velocidad.....	181.945.469	180.546.940	— 1.398.528
Varios, almacenajes, repesos.....	1.985.502	1.963.045	— 22.547
Totales.....	283.165.380	280.048.705	— 3.116.675

Los gastos de explotación para el conjunto de la Red han ascendido a pesetas 228.456.065, o sean 5.570.935 más que en 1933. Recuérdese que en esta cifra no

está incluido el gasto de pensiones, que ha importado en 1934 la cantidad de pesetas 6.458.353, habiendo ascendido en 1933 a 6.052.835.

La disminución de 1.039.407 pesetas que que figura en los gastos de Administración y Dirección e Intervención permanente del Estado, Comercial, Movimiento, Reclamaciones y Servicio eléctrico, está representada por un menor gasto de 682.958 pesetas por sueldos y jornales de personal; de pesetas 33.868 en viajes y gratificaciones; de 299.624 pesetas en alumbrado y calefacción de trenes y estaciones; de 42.687 pesetas en conservación de líneas y aparatos telegráficos y telefónicos; de 12.946 en impresos, y de 8.657 en diversos conceptos, compensadas, en parte, estas disminuciones por un mayor gasto de 22.365 pesetas en billetes de viajeros; de 11.540 en jornales suplementarios, y de 7.430 en gastos de oficina y diversos.

El coeficiente de explotación ha sido de 81,05 por 100, superior en 2,93 al que resultó en 1933, que fué de 78,11 por 100, si se tiene en cuenta, además de los gastos de explotación, el gasto líquido de pensiones, el coeficiente es de 83,33 por 100.

El gasto por kilómetro-tren ha aumentado desde 7,67 pesetas en 1933 a 8,04 en 1934. El gasto por kilómetro-línea ha sido en 1934 de 62.505 pesetas, con un aumento de 1.524 pesetas sobre el correspondiente al año 1933, que fué de 60.980.

Se ha experimentado un menor quebranto en el año último de 375.962 pesetas en el pago de Deuda exterior, originado por la disminución del cambio de la libra esterlina. Esta cifra, sumada a la disminución de 12.380.644, obtenida en el reembolso de obligaciones, como consecuencia de haberse diferido la amortización de los títulos correspondientes a las series que tienen adelantadas sus respectivas amortizaciones, por haberse efectuado éstas por snbasta, compensa con exceso la diferencia entre aumentos y disminuciones de menos importancia por otros conceptos, entre los que figura un aumento de 60.138 pesetas por la participación de la Compañía en los gastos del Consejo Superior de Ferrocarriles, y ha producido una reducción total de 12.649.400 pesetas en las cargas financieras de 1934, respecto a las de 1933, que fueron de 79.363.294 pesetas, siendo en 1934 de pesetas 66.713.894.

El cambio medio de las remesas al extranjero ha resultado ser de 48,55 por 100 para los francos, en vez de 47,59 que correspondió a 1933; para las libras, de 38,22, en vez de 40,84 que resultó en el ejercicio anterior.

ESTE NÚMERO HA SIDO VISADO POR LA CENSURA

OBJETOS DE ESCRITORIO ARTES GRÁFICAS
Almacén de papel
Fabrica de sobres y manipulador
Ernesto Catalá
Fundada en 1830
Importación de papeles extranjeros
Despacho y oficinas.
CALLE MAYOR. 46. - Teléf. 10.334
MADRID



LOS PREVISORES DEL PORVENIR

Asociación Mutua de Ahorro para Pensiones vitalicias.

NOTA OFICIOSA

El Gobierno de la República, resolviendo favorablemente la instancia elevada por el Presidente del Consejo de Administración, Excmo. Sr. D. Fernando Suárez de Tangil y Angulo, en la que solicitó la GRAN CRUZ DE BENEFICENCIA para nuestro Director y fundador DON FRANCISCO PÉREZ FERNÁNDEZ, estimando en todo su valer los merecimientos de nuestra Institución y, principalmente, del Director citado y alma de ella, se ha dignado premiar la labor realizada por DON FRANCISCO PÉREZ FERNÁNDEZ en los treinta años de constante trabajo, de luchas sin cuento, de amarguras sin término, concediéndole la preciada distinción solicitada.

El hecho realizado por el Gobierno de la República obliga a «Los Previsores del Porvenir» al más grande reconocimiento ante justicia tan patente y deseada como supone la concesión de esta gran condecoración a nuestro querido Director.

Al comunicarlo al público en general, nos dirigimos a nuestros coasociados, que han de recibir la noticia con el entusiasmo y la alegría que revelan el interés que todos pusieron en estimular al Gobierno para concederla.

El Presidente del Consejo de Administración, los señores Consejeros y los señores Delegados testimonian al Gobierno su agradecimiento y elevan a nuestro querido Director el sincero parabién y los votos fervorosos por que cruce la banda su pecho durante muchos años, congratulándonos al poderle dar rendidamente sinceras felicitaciones llenas del mayor entusiasmo.

En nuestro órgano de publicidad (*Boletín Oficial de Los Previsores del Porvenir*) se dará detallada información de este asunto, en el que oficialmente se pone de relieve el benéfico alcance de esta obra social.

Madrid, 12 de Junio de 1935. —
El Secretario del Consejo de Administración, Agustín Robles.

LIBROS

ANUARIO ESTADÍSTICO DE PRODUCCIONES AGRÍCOLAS

Atentamente obsequiados por la Sección 5.^a de Estadística y Economía Agrícola, del Ministerio de Agricultura, con un ejemplar del *Anuario Estadístico de Producciones Agrícolas* de los años 1933-34, acompañado del meritísimo Apéndice con sus tres interesantes y documentados estudios económicos, al mismo tiempo que agradecemos la deferencia, tenemos que aplaudir la labor de Estadística de la Dirección General de Agricultura por la trascendencia del *Anuario* a que nos referimos, ya que en el mismo están condensados, con toda pulcritud, datos generales de la riqueza productiva del agro español. Por tanro, esta publicación, rica en matices útil e importante, al mismo tiempo que es demostrativa del potencial agrícola de España, y merced al incremento propagan-

dista de los problemas campesinos, contribuye poderosamente —y ése es su mejor servicio— a crear una atmósfera verídica alrededor de nuestras deficientes estadísticas en otros géneros, percatándose con facilidad, quien hojee tal *Anuario*, de lo que es y representa la riqueza agrícola del suelo español en la economía del país.

“ LA MUNDIAL ”

Junta general extraordinaria de asegurados.

A fines del mes anterior se celebró la junta general extraordinaria de asegurados de La Mundial, convocada, conforme a las prescripciones reglamentarias, en el salón de actos de la Cámara de Comercio, por ser éste un lugar espacioso y capaz para la afluencia de asegurados que se esperaba, dada la importancia de este acto.

Recientemente se había desarrollado en una parte de la Prensa una campaña insidiosa contra la Entidad, con fines de difamación y de descrédito, a cuya campaña no había respondido La Mundial esperando la celebración de la junta para informar detalladamente a los asegurados, sin perjuicio de que, pasado este momento, ejercitara las acciones que en derecho le correspondan contra los autores de dichos escritos injuriosos.

Se abrió la sesión a las diez de la mañana, estando ocupado totalmente el salón por asegurados. Constituida la Mesa, el señor presidente dió cuenta del objeto de la reunión, leyéndose el orden del día,

UNIÓN ELÉCTRICA MADRILEÑA

Amortización de obligaciones 5 por 100.

Verificado el sorteo para la amortización de obligaciones 5 por 100 de esta Sociedad, resultaron amortizadas las siguientes:

Números 3.351 al 3.260.—4.091 al 4.100.—7.791.—7.793 al 7.800.—8.071 al 8.077.—8.079 al 8.080.—10.791 al 10.800.—12.171 al 12.180.—15.242 al 15.250.—15.541 al 15.549.—18.661.—22.211 al 12.220.

El pago se efectuará a partir del día 1.^o de Julio próximo, en Avenida del Conde de Peñalver, núm. 23, y Banco Urquijo; en Bilbao, Banco Urquijo Vascongado; en Barcelona, Banco Urquijo Catalán; en San Sebastián, Banco Urquijo de Guipúzcoa; en Granada, Banco Urquijo (Agencia de Granada); en Sevilla, Banco Urquijo (Agencia de Sevilla); en Gijón, Banco Minero Industrial de Asturias, y en Salamanca, Banco del Oeste de España, donde se facilitarán facturas para el cobro.

Madrid, 14 de Junio de 1935. —
El Secretario del Consejo de Administración, José María de Urquijo.

y por el secretario se dió lectura del acta de la junta anterior, que fué aprobada.

Seguidamente el interventor del Estado, inspector de la Comisaría de Seguros y Ahorro, explicó en un detallado informe los resultados de su visita y se puso a la disposición de los asegurados que solicitaran ampliaciones a su dicho informe; formulándose por algunos preguntas, que fueron contestadas inmediatamente.

Después dióse cuenta, por el director gerente de La Mundial, D. Manuel Fernández Barrón, de la Memoria redactada por el Consejo de Administración, pronunciando un vibrante discurso, que fué calurosamente ovacionado por los asambleístas; leyendo aquél, seguidamente, la propuesta que el Consejo y gerencia hacía a los asegurados.

Abiertos los turnos reglamentarios en pro y en contra, se consumieron éstos por los señores asambleístas que pidieron la palabra; debiendo destacar la intervención de un asegurado, en el tercer turno en contra, por la defensa que hizo de los intereses de los mutualistas, que estaban vinculados—dijo—al progreso de la Entidad, por lo cual, toda campaña contra La Mundial, con las apariencias de defender a los asegurados, lesionaba profundamente los intereses de éstos, pues no podían ser otros que la prosperidad de la gestora. Palabras éstas que aprobaron los asambleístas con fervorosos aplausos.

El señor director explicó las finalidades difamatorias de la campaña realizada contra La Mundial y el gesto de elegancia que ésta había tenido al no contestar adecuadamente a esos escritos, prefiriendo la celebración de la junta para que los asegurados, enterados directamente por el informe del interventor del Estado, Memoria del Consejo y palabras del director-gerente, decidieran sobre la propuesta, sin otra influencia que su juicio personal y directo sobre los asuntos sometidos a deliberación.

Al realizar la votación, todos los asambleístas, sin excepción, por absoluta unanimidad, aprobaron la propuesta por aclamación.

El señor presidente de la asamblea concedió la palabra al director, quien dió las gracias a los asistentes, que, al igual que en la mañana, llenaban el salón totalmente. Levantándose la junta en medio del mayor entusiasmo.

ADVERTENCIA

A los señores suscriptores que se ausenten durante el verano, les enviaremos nuestra revista al punto de su residencia con sólo indicarlo en esta Administración. Teléfono 40.729.

TINTAS “MARTZ” SON LAS PREFERIDAS POR SER LAS MEJORES

Aduana, 27.—Teléfono 13.132.

MADRID

COTIZACIONES DE BOLSA

BOLSA DE MADRID

	Mayo.	Junio.
Deuda Interior 4 por 100		
Serie F, de 50.000 pts. nom.	75,25	76,30
» E, de 25.000 —	75,25	76,30
» D, de 12.500 —	75,25	76,35
» C, de 5.000 —	75,25	76,25
» B, de 2.500 —	75,25	76,25
» A, de 500 —	75,25	76,25
Serie G y H, de 100 y 200	72,25	76,25
Exterior 4 por 100.		
Serie F, de 24.000 pts. nom.	90	91,35
» E, de 12.000 —	91	91,50
» D, de 6.000 —	91,75	92
» C, de 4.000 —	91,90	92,60
» B, de 2.000 —	92,50	92,75
» A, de 1.000 —	92,25	93,50
Serie G y H, de 100 y 200	90	91,75
Amortizable 4 por 100.		
Serie E, de 25.000 pts. nom.	84,25	87,75
» D, de 12.500 —	85	87
» C, de 5.000 —	85	87,50
» B, de 2.500 —	85	87,50
» A, de 500 —	85	87,75
Amortizable 5 por 100 1900.		
Serie F, de 50.000 pts. nom.	96,25	97,60
» E, de 25.000 —	97	97,60
» D, de 12.500 —	95,75	97,60
» C, de 5.000 —	95,75	97,60
» B, de 2.500 —	95,75	97,60
» A, de 500 —	95,75	97,60
Amortizable 5 por 100 1917.		
Serie F, de 50.000 pts. nom.	96	96
» E, de 25.000 —	94,50	95,50
» D, de 12.500 —	95	95,50
» C, de 5.000 —	94,50	95,50
» B, de 2.500 —	94,50	95,50
» A, de 500 —	94,50	95,50
Amortizable 5 por 100 1926.		
Serie F, de 50.000 pts. nom.	102,10	102,90
» E, de 25.000 —	102,30	102,90
» D, de 12.500 —	102,15	102,90
» C, de 5.000 —	102,15	103
» B, de 2.500 —	102,15	103
» A, de 500 —	102,20	103
Amortiz. 5 por 100 1927, libre.		
Serie F, de 50.000 pts. nom.	102,20	103
» E, de 25.000 —	102,20	103,10
» D, de 12.500 —	102,20	103,10
» C, de 5.000 —	102,30	103,10
» B, de 2.500 —	102,30	103,10
» A, de 500 —	102,30	103,10
Amt. 5 por 100 1927, con imp.		
Serie F, de 50.000 pts. nom.	93,50	95,25
» E, de 25.000 —	93,50	95,25
» D, de 12.500 —	93,50	95,25
» C, de 5.000 —	93,50	95,95
» B, de 2.500 —	93,50	95,25
» A, de 500 —	93,50	95,25
Amortizable 3 por 100 1928.		
Serie H, de 250.000 pts. nom.	77,80	79,25
» G, de 100.000 —	75,50	79,30
» F, de 50.000 —	78	79,50
» E, de 25.000 —	78	79,50
» D, de 12.500 —	78	79,60
» C, de 5.000 —	78,25	79,60
» B, de 2.500 —	78,25	79,60
» A, de 500 —	78,25	80,75
Amortizable 4 por 100 1928		
Serie H, de 200.000 pts. nom.	88	88
» G, de 80.000 —	94	94
» F, de 40.000 —	95,70	98
» E, de 20.000 —	95,70	98
» D, de 10.000 —	95,70	98
» C, de 4.000 —	95,70	98
» B, de 2.000 —	95,70	98
» A, de 400 —	95,70	98

BOLSA DE MADRID

	Mayo.	Junio.
Amort. 4 1/2 por 100 1928.		
Serie F, de 50.000 pts. nom.	100	100,25
» E, de 25.000 —	100	100,75
» D, de 12.500 —	100	100,75
» C, de 5.000 —	100	100,75
» B, de 2.500 —	100	100,75
» A, de 500 —	100	100,75
Amortizable 5 por 100 1929.		
Serie F, de 50.000 pts. nom.	102,30	103
» E, de 25.000 —	102	102,90
» D, de 12.500 —	102,25	102,90
» C, de 5.000 —	102,30	102,90
» B, de 2.500 —	102,30	102,90
» A, de 500 —	102,50	102,90
Bonos oro Tesoro 6 por 100.	244,50	247,25
Bonos Tesoro Ind. 5 por 100.	100,50	100,70
Amortizables ferroviarios.		
5 por 100 A, de 500 pts. nom.	101,75	102,50
» B, de 5.000 —	101,60	102,50
» C, de 25.000 —	101,60	102,50
Idem 4 1/2 por 100 1928.	97,65	98,30
» 1929.	97,50	98,25
VALORES MUNICIPALES		
Madrid, 1868, 3 por 100.	115	118
Expropi. int. 1909, 5 por 100.	99	98
» D. y Obras, 4 1/2 por 100.	97,50	97,50
» 1914, 5 por 100.	84	86,50
» 1918, 5 por 100.	83,50	85
» Mej. Ur. 1923, 5 1/2 por 100	91	92,25
» Subsuelo, 1927, 5 1/2 por 100	88,50	95
» 1929, 5 por 100.	80,75	82
Sevilla, 6 por 100.	67	75
VALORES ESPECIALES		
Asociación Prensa 6 por 100.	85,50	95
Cédulas Caja Emis., 5 por 100.	90,15	91
» Hidrog. Ebro, 6 por 100.	98,50	98,50
Obis. C.ª Trastálan. Mayo.	91	92,75
» tica, 5 1/2 por 100. Nobre.	93,50	92,75
Idem id. 6 por 100, 1926.	95,75	97,25
Patr.º Nacl. Turis.º, 5 por 100.	85,50	87,50
Idem. F. C. Tanger-Fez.	105	106
Emprést.º austríaco, 6 por 100.	95	97
Céd. Bco. Hip. Esp., 4 por 100.	92,70	91,25
» — — — 5 por 100.	99,25	99
» — — — 6 por 100.	107,50	108,70
» — — — 5 1/2 0/0.	103,15	102
» Créd. Local. 6 por 100.	98,35	100
» — — — 5 1/2 por 100.	93,10	94,15
» Interprov., 5 por 100.	94,75	96,25
» — — — 6 por 100.	102	102,25
» argents. 6 por 100 (pts.)	193	103
Emp.º argentino, 6 por 100.	103	100,50
Certs. Marruecos, 5 por 100.	91	91,40
ACCIONES		
Banco de España.	585	599
» Exterior.	30	30
» Hipotecario.	264	274
» Cataluña.	»	»
» Central.	75,50	75
» Español de Crédito.	219	216
» Hispano Americano.	182	181,50
» Intl. Ind.ª y Com.º	120	120
» López Quesada.	200	200
» Pop. Previsores.	68	68
» Sáinz.	100	100
» E. Río Plata, nuevas	90	85
Can. Fzas. Guadalquivir.	105	105
Idem, cédulas.	34	25
Cooperativa Electra { A.	149	165
» { B.	152	165
F. M. Valle de Lecrín.	70	70
Hidroeléctrica Española.	182	189
C. H. A. D. E. { Contado.	434	435
» { F. p.	370	370

BOLSA DE MADRID

	Mayo.	Junio.
C. H. A. D. E.		
A-B-C	343	410
» — — — E.	432	430
C. A. Mengemor.	144	143,75
Salto Alherche.	53	51
Sevillana Electricidad.	94	94,50
Unión Eléctrica Madrileña.	111	113
Telefónica Nacional, prefs.	112,65	111,20
» — — — , ords.	113	117
» { Portador.	319	312
» { Nomins.	273	287
Minas del Rif. { Contado.	44	41
» { Fin corriente.	44,50	41
» { Fin próximo.	45	»
Duro - Fel- { Contado.	44	41
» { Fin corriente.	44,50	41
» { Fin próximo.	45	»
Los Guindos.	240	230
Comp.ª Arrendat. Petróleos.	139,75	141
Comp.ª Arrendat. Tabacos.	238	240
Construcción Naval, blancas.	20	24
Unión y Fénix.	550	590
F. C. Andaluces.	12,25	12,25
F. C. Madrid- { Contado.	200	200
» { Fin corriente.	200	200
» { Fin próximo.	200,50	»
Alicante.	200,50	»
Metropolitano Madrid.	124	127
C. H. Nor- { Contado.	266	260,50
» { Fin corriente.	267	261
» { Fin próximo.	267,50	»
Tranvías Granada.	»	»
Madrileña { Contado.	104,50	108
» { Fin corriente.	105	109
» { Fin próximo.	»	»
Altos Hornos de Vizcaya.	91	92
Azucarera { Contado.	38	38
» { Fin corriente.	38	38
» { Fin próximo.	38	38
Idem Cédulas beneficiarias.	»	»
Española { Contado.	26,50	25
» { Fin corriente.	26,75	25
» { Fin próximo.	26,50	»
Idem partes fundador.	16	16
Unión Es- { Contado.	654	632
» { Fin corriente.	654	625
» { Fin próximo.	659	637
Ford Motor.	»	»
OBLIGACIONES		
Gas Madrid, 6 por 100.	105	106,50
Hidroeléctrica Esp., 5 por 100	95	99
C.ª Hisp. Am. Elec., 6 por 100	105,50	106,25
Sevillana Elec., 9.ª.	102	103,75
Unión Eléctrica, 6 por 100.	106	107,50
Telef.ª Nacional, 5 1/2 por 100	100,75	102,55
Minas Rif, 6 0/0, A.	100	103,25
» — — — B.	102,50	102,50
» — — — C (bonos) ...	99,50	99,50
Fábrica de Mieres, 6 por 100.	33	33
Ponferrada, 6 por 100.	71	71
Construcción Naval, 5 1/2 0/0.	30	37
» — — — 6 0/0.	77	78
Idem, bonos 6 por 100.	95	95
C.ª Transatlánt., 5 0/0, 1920.	15	15
» — — — , 1922.	82	»
Norte España, 3 0/0 1.ª serie.	63,25	61
» — — — 2.ª — ...	58,50	56,25
» — — — 3.ª — ...	60	61
» — — — 4.ª — ...	60	61,25
» — — — 5.ª — ...	60,50	61,75
» Asturias, 1.ª hip., 3 por 100	58,75	57,50
» — — — 2.ª — ...	58,50	57,25
» — — — 3.ª — ...	57	56,65
» Alsasua, 1913, 4 1/2 0/0.	76	75
» Huesca-Canfranc., 4 0/0.	67,75	65
» especiales, 6 por 100.	94,15	90
» — — — Pamplona, 3 0/0	59	58,50
» Valencia-Utiel, 3 por 100.	57,50	57,50
» Valencianas, 5 1/2 por 100.	90,50	88



Continuación de la
BOLSA DE MADRID

	Mayo.	Junio.
M.-Z.-A., 3 por 100, 1. ^a ..h. ^a 2. ^a	269	258
— — — — — 2. ^a	401	401
— Valladolid-Ariza, 5 por 100	76	»
— 4 1/2 por 100, E.	66	63,50
— 5 por 100, F.	77	73
— 6 por 100, G.	89,25	86,50
— 5 1/2 por 100, H.	81,50	78,75
— 6 por 100, I.	88,75	86
— 5 por 100, J.	68	73,50
— C. Real-Badajoz, 5 por 100	83,50	85,50
Andaluces 1. ^a i. variable	13	65,50
— — fijo	6,50	12,50
— 1918, 5 por 100 ...	14	15,50
— 1921, 6 por 100 ...	»	»
Central Aragón, 4 por 100...	74	80
— — 5 por 100...	73,50	73,50
Madrid-Aragón, 6 por 100...	30	30
Metropolitano, { A.	96,50	97,50
5 por 100 ... { B.	96,50	96,75
— serie C, 5 1/2 ...	103	105
Peñ. ^a Puertollano, 6 por 100.	79	81
Madrid-Tranvías, 6 por 100	105,60	106
Azucarera) Sin estamp.	73	73,25
General 4 % Estams.	77	72
Idem id., 5 1/2 por 100	90	90,75
Idem bonos 6 por 100	94	93
Idem id. preferentes	50	50
Real C. ^a Asturia-) 1919....	93	92,75
na Minas, 6 %) 1920....	93	94
Idem id. id. 1926....	86	86
Idem de 1929....	83	86
Minera Peñarroya, 6 por 100.	80,75	84,50

BOLSA DE BARCELONA

Interior 4 por 100.	71,40	76,30
Exterior 4 por 100....	89,75	91,75
Amortizable 3 por 100.	73,75	79,25
— 5 % 1927, libre...	102,25	102,35
— 5 % 1927, comp. ^o	90	95
Deuda ferroviaria del Estado.	98,50	100,50
Acciones Hisp.-Colonial.	212,50	218,25
— B. de Cataluña....	»	»
— Crédito Doks....	16,50	15,75
— F. C. Norte....	266,25	262,75
— — M. Z. A.	200,50	201
— — Andaluces....	11,75	11
— — Orense....	17,25	17,25
— Tabacos Filipinas...	364	373
— Met. Transvers....	21,35	20,25
— G. Met. Barcelona...	»	»
— Hullera Española....	50	52,75
— Chade.) A-B-C....	436	434
— — — — — D....	375	437
— Transmediterránea...	123	»
— Catalana (E.	120,75	121
de Gas. (F.	100	»
— Aguas, ords.	186,25	183,50
— Asland.) Prefs....	»	»
— — — — — Ords....	66,50	74
— Explosivos....	656,25	636,25
— Felguera....	44,25	37,50
— Rif, port....	317,50	316,25
— Comp. ^a Esp. ^a Petrs.	25,50	25
— Comp. ^a G. Corcho...	»	»
Obligs. Norte 3 por 100, 1. ^a ...	64	60,50
— — — — — 2. ^a ...	58	55,50
— — — — — 3. ^a ...	60	61,50
— — — — — 4. ^a ...	60	61
— — — — — 5. ^a ...	60,50	61
— — 6 por 100	94,14	91
— Valencs., 5 1/2 por 100	99,50	87,75
— Priord. Barc. ^a 3 %...	64,50	61,25

Continuación de la
BOLSA DE BARCELONA

	Mayo.	Junio.
Obligs. E. Pamplona, 3 %...	59	58,25
— Asturias 3 por 100, 1. ^a	58	56
— — — — — 2. ^a	58,50	55,50
— — — — — 3. ^a	57	55,50
— Segovia 3 por 100...	»	»
— — 4 por 100...	51	»
— Córdoba-Sevilla 3 %...	50	51
— Badajoz 5 por 100...	83,75	82,50
— Alasua, 4 1/2 por 100.	73,50	72,50
— Huesca 4 por 100...	64	73
— M. Z. A. 3 por 100, 1. ^a	269	254,25
— — — — — 2. ^a	401	382,25
— — — — — 3. ^a	353,50	379,50
— Ariza 5 por 100....	76	70,25
— — serie E....	66	63
— — — — — F....	77	73,25
— — — — — G, 6 %...	89,25	85,25
— — — — — H, 5 1/2...	81,71	78,50
— Almansa 4 por 100...	299	262
— Trastalán - { 1920...	15	»
— — — — — tica 6 % } 1922...	82	»
— CHADE 6 por 100...	105,50	104

BOLSA DE BILBAO

Banco de Bilbao....	1.150	1.200
— de Vizcaya....	1.175	1.170
— Urquijo Vasconga...	135	140
— Central....	75	75
— Hispano Americano...	182	»
Ferroc. Norte España....	268	260
— M. Z. A.	201	200
— Santander-Bilbao...	200	200
— Vascongados....	100	100
— La Robla....	365	375
Naviera Sota Aznar....	385	375
— Nervión....	385	420
— Unión....	135	170
— Vascongada....	135	145
— Vizcaya....	20	20
— Guipuzcoana....	25	25
— Euskera....	25	25
Remol. Ibaizabal....	640	»
Hidroeléctrica Ibérica....	715	745
— — — — — nuevas.	635	»
Idem Española....	182	189
Electra de Viesgo....	340	352,50
Unión Eléctrica Vizcaina...	672	672
Seguros Aurora....	430	427,50
Basconia....	860	875
Euskalduna....	»	»
Altos Hornos....	91	82
Siderúrgica Mediterráneo...	27,50	29
La Papelera Española....	180,50	172,50
Unión Resinera Española...	7	38,50
Unión Española Explosivos...	643,50	618
C. Naval, blancas....	20	30
Alcoholes....	840	785
Telefónica....	1.125,50	»
Petróleos (enajs)....	139,75	»
Bodegas Bilbaínas....	745	745
Babcock & Wilcox....	100	112
Duro-Felguera....	44	40,75
Hulleras de Sabero....	100	100
Minas { Nominativas....	284	290
— — — — — Rif. { Portador....	314	313,50
Sierra Menera....	10	16
Obligaciones Norte 1. ^a	64	»

Para suscripciones y anuncios en esta Revista
llamen al TELÉFONO 40.729.
Dirección: Vicente Blasco Ibáñez, 9, primero.
MADRID

**BOLSAS
EXTRANJERAS**

PARIS

	Mayo.	Junio.
Banque Paris et P. B.	1.004	917
Unión parisién	490	447
Société Générale	1.017	1.010
Société Générale Elect	1.510	1.365
Peñarroya	197	173 1/2
Riotinto	1.381	1.236
Wagons-Lits.	61 3/4	56 1/2
Etablissement Kuhlmann....	573	551
Electricité et Gaz du Nord...	471	442
Suez Nouveaux....	197,95	19.345
Nord....	1.210	1.220
Cía. Tabacos Portugal....	281	271
Rentes Françaises 3 %		
perpétue	76,75	79,30
Union et Phénix....	1.960	2.250
De Beers....	448	416
Asturienne des Mines....	81	72 1/2
Cie. Tabacs. Filipinas....	3.800	3.800

NUEVA YORK

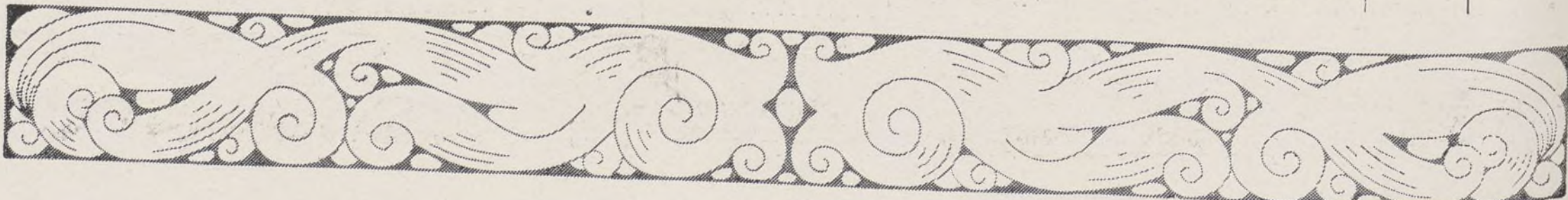
Am. eric in Tel. and Tel....	119 1/2	111
Anacon la Copper....	17 5/8	12
Balt more and Ohio	11	12 1/4
Cities Service	35	35
Canadian Pacific....	11 1/4	10 7/8
Electric Boy and Share	10 1/2	8 5/8
General Motors....	32	33 3/8
General Electrie	26 6/8	26 3/4
Tel. and Tel.	9	7 7/8
International Nickel....	24 7/8	24 7/8
New-York Central....	20 1/2	»
Pensylvania Railroad....	21 1/8	23 3/4
Radio Corporation....	5	5
Royal Dutch....	41	40 3/4
Shell Union Oil....	7 1/4	»
Standard Banks....	22 5/8	»
Standard Oil of N. Jersey...	40 1/4	41 1/2
U. S. Steel....	34 3/8	34 1/8
Wertinghouse Electric....	32 5/8	»
Woolworth....	36	»
New Sugar....	»	»

BERLIN

Acciones C. H. A. D. E		
(A, B, C)	297	295
Ges. Electr. Untern....	120 3/4	111 7/8
A. E. G.	39 1/8	46 1/4
I. G. Farbenindustrie	144	150 3/4
Harpener Bergbau	106 1/2	109 1/2
Deutsche Bank....	93 3/4	92 1/2
Dresdner Bank....	93 3/4	92 1/2
Deutsche Ueber, Bank....	65	83 1/2
Reichsbank Anteile	170 3/4	180 1/2
Phoenix Bergbau	95,25	162 1/8
Hamburg-Amerik, P....	»	»
Norddeutscher Lloyd....	27 7/8	29 3/4
Siemens & Halske	169 1/2	171 1/4
Contin. Gummiwerke	155 1/8	153 1/2
Empréstito de cancelación		
(sin certificado de amorti-		
zación)....	25	25
Cédulas 4 1/2 por 100 Ham-		
burger Hyp. Bank....	»	»

ZURICH

Chade, A, B, C....	950	915
— serie D....	179	180
— — E....	180	179
— bonos	37 1/2	35 1/2
Sevillana de Electricidad...	197	190
Cédulas argentinas....	»	»
Dosave....	38,50	35
Italo-Argentina....	118	111



INDICADOR DE LA BANCA Y SEGUROS

BANCOS (Madrid).

Teléfonos.

917	Banco Central. Alcalá, 57	11040
447	Banco de Bilbao. Alcalá, 16. .	12866
.010	Banco de Construcción, S. A.	
.365	Juan Bravo, 81	53840
173 1/2	Banco de Crédito Industrial.	
.236	Carrera de San Jerónimo, 34.	18212
56 1/2	Banco de Crédito Local de	
551	España. Paseo del Prado, 4.	12850
442	Banco de la Propiedad. Ave-	
9.345	nida Conde Peñalver, 19 . . .	22865
1.220	Banco de España. Calle de	
271	Alcalá	11110
79,30	Banco Exterior de España.	
.250	Carrera de San Jerónimo, 25.	21170
416	Banco Hipotecario. Paseo de	
72 1/2	Recoletos, 12	51610
3.800	Banco Hispano - Americano.	
	Plaza de Canalejas, 1	24760
111	Banco Hispano de Edificación.	
12	Av. ^a de Eduardo Dato, 16. . .	11270
12 1/4	Banco Internacional de Indus-	
35	tria y Comercio. C. ^a S. J. ^o , 43.	11095
10 7/8	Banco Mercantil e Industrial.	
8 5/8	Avenida de Pi y Margall, 12.	22941
33 3/8	Banco Urquijo. Alcalá, 55 . . .	12840
26 3/4	Banco de Vizcaya. Alcalá, 47..	11177
7 7/8	Crédit Lyonnais. Alcalá, 8. . .	11180
24 7/8	Consejo Superior Bancario.	
»	Plaza de las Cortes, 3	16607
23 3/4		
5		
40 3/4		
»		
41 1/2		
34 1/8		
»		
»		
»		

BARCELONA

Banco de la Propiedad. Gerona, 2.
Banco Urquijo Catalán. Pelayo, 42.

BILBAO

Banco de Bilbao.
Banco Urquijo Vascongado. Plaza Circu-
lar, 1.
Banco de Vizcaya. Gran Vía, 1.
Sucursal del Banco de España.

GIJÓN

Banco Minero e Industrial de Asturias
(filial del Banco Urquijo).

LA CORUÑA

Banco de La Coruña.
Banco Pastor.

OVIEDO

Banco Asturiano de Industria y Comercio.
Banco Herrero. Calle de Fruela.

SALAMANCA

Banco del Oeste de España.

SAN SEBASTIÁN

Banco Urquijo de Guipúzcoa.

SANTANDER

Banco Mercantil.

SEGUROS Y SOCIEDADES (Madrid).

Teléfonos.

Adriática, Comp. ^a de Seguros.	
Avenida de Pi y Margall, 17.	14730
Compañía Hipotecaria (antes	
Cooperativa). P. ^a Sta. Ana, 5.	19554
España (S. A). Avenida de	
Dato, 8	19876
Phönix in Wien (El Fénix	
Austriaco). Zorrilla, 19	21718
L'Abeille. Avenida del Conde	
de Peñalver, 19	22915
La Equitativa (Fundación	
Rosillo). (Alcalá, 71)	55745
La Mundial. Plaza de García	
Hernández, 2.	15374
Minerva. Comp. ^a An. ^a de Seguros.	
Av. ^a de Pi y Margall, 16.	17540
Omnia. Paseo de la Caste-	
llana, 1.	42305

BILBAO

Sun. Director general, D. Luis Basterra.
Alameda de Urquijo, 12.

BANCO DE LA UNIÓN

Sociedad Constructora de Casas Baratas.
Plaza de Ruiz Zorrilla, 9.-MADRID
(Edificio propio.)



BANCO HIPOTECARIO DE ESPAÑA

Paseo de Recoletos, 12. - MADRID

PRÉSTAMOS AMORTIZABLES con PRIMERA HIPOTECA, a largo plazo, sobre fincas rústicas y urbanas hasta el 50 por 100 de su valor, con facultad de reembolso en cualquier momento, total o parcialmente, el capital que se adeude

En representación de estos préstamos emite cédulas hipotecarias al portador con exclusivo privilegio.
Estos títulos son los únicos valores garantizados por PRIMERA HIPOTECAS sobre fincas de renta segura y fácil venta, que representan más del doble del capital nominal de las cédulas en circulación, teniendo como suplemento de garantía el capital social y sus reservas. Se cotizan como valores del Estado y tienen carácter de efectos públicos, no habiendo sufrido alteraciones importantes en su cotización, no obstante las intensas crisis por que ha atravesado el país.

Se negocian todos los días en las Bolsas de España en grandes partidas; se pueden pignorar obteniendo un porcentaje elevado de su valor nominal a módico interés. El Banco Hipotecario las admite en depósito sin percibir derechos de custodia; comunica al depositante su amortización; se encarga de su negociación, bien directamente o por medio de los Bancos, corredores de Comercio y agentes autorizados de la localidad. Resulta, por tanto un valor de cartera de máxima garantía, indispensable en Sociedades, Corporaciones y particulares.

PRÉSTAMOS ESPECIALES PARA EL FOMENTO DE LA CONSTRUCCIÓN en poblaciones de importancia, bien a corto o a largo plazo.

ADMITE CUENTAS CORRIENTES con interés.
Tiene establecido un Negociado especial de **apoderamientos e informes**, con carácter GRATUITO para representar a los prestatarios de provincias en toda la tramitación del préstamo, mediante poder otorgado al efecto.

SOCIEDAD ALTOS HORNOS DE VIZCAYA

(BILBAO)

Fábricas en Baracaldo y Sestao

Lingote al cok, de calidad superior para fundiciones y hornos Bessemer y Martin-Siemens.
Aceros Bessemer y Siemens-Martin en las dimensiones usuales para el comercio y construcciones.
Carriles Vignole, pesados y ligeros, para ferrocarriles, minas y otras industrias.
Carriles Phoenix o Broca para tranvías eléctricos.
Viguería para toda clase de construcciones
Chapas gruesas y finas

Construcciones de vigas armadas para puentes y edificios.
Fundición de columnas, calderas para desplatación y otros usos, y grandes piezas hasta 20 toneladas.
Fabricación especial de hoja de lata.
Cubos y Baños galvanizados
Latería para fabrica de conservas.
Envases de hoja de lata para diversas aplicaciones.

DIRIGID TODA LA CORRESPONDENCIA A

Altos Hornos de Vizcaya (Bilbao)

EN BANCOS. OFICINAS. TEATROS
Y EN SU HOGAR
DEBE USARSE EL

OZONOPINO RUY-RAM

HIGIÉNICO Y AGRADABLE DESINFECTANTE

Pídase en Carretas, 29.

Teléfono 10789

MADRID

TELÉFONO DE ESTA REVISTA: 40.729

PORTILLO

FOTOGRAFO

CONCEPCION JERONIMA, 3

Teléfono 16240

Especialidad en trabajos industriales
retratos y bodas a domicilio

LE RECOMENDAMOS SE ANUNCIE EN
"LA ILUSTRACIÓN MODERNA"

LA MUNDIAL

SOCIEDAD ANÓNIMA DE SEGUROS

Domicilio: Plaza de García Hernández, 2-Madrid

CAPITAL { 4.000.000 de ptas. suscrito
SOCIAL: { 2.020.000 « « desembolsado

Autorizada por Reales órdenes 8 de julio de 1909, 22 de mayo de 1918 y 6 de julio de 1927

EFFECTUADOS LOS DEPÓSITOS NECESARIOS

ASOCIACIONES SISTEMA TONTI: Supervivencia y Contraseguro de Cuotas.
SEGUROS DE INCENDIOS.
SEGUROS DE GANADOS: Robo, Hurto, Extravío y Vida del ganado.
SEGUROS DE ROBO EN GERNEAL: (Comercios, Almacenes, Habitaciones particulares, Bancos y Explotación de cobradores).
SEGUROS DE VIDA: (Con y sin reconocimiento médico).

APROBADO POR LA INSPECCION GENERAL DE SEGUROS Y AHORROS

Compañía anónima BASCONIA

Domicilio social: BILBAO

Capital: 14.000.000 de pesetas.

Fabricación de acero Siemens-Martin.—Tochos, palanquilla, llantón, hierros comerciales y fer-machine.—Chapa negra pulida y preparada en calidad dulce y extradulce.—Chapa comercial dulce en tamaños corrientes y especiales.—Especialidad en chapa gruesa para construcciones navales, bajo la inspección del Lloyd's Register y Bureau-Veritas.—Chapa aplomada y galvanizada.—Fabricación de hoja de lata.—Cubos y baños galvanizados, palas de acero, remaches, sulfato de hierro.—Grandes talleres de construcciones metálicas.—Montaje de puentes, armaduras, postes y toda clase de construcciones en cualquiera dimensión y peso.

Telegramas. { BASCONIA Teléfono 12110, Fábrica.
Telefonemas. { — 12555, Bilbao.
Apartado núm. 30.

CARTELERA DE ESEPECTÁCULOS

TEATROS. — A las seis y media y diez y media:

COMEDIA.—¡Mucho cuidado con Lola!

IDEAL.—El cabo primero.—La viejecita.—Molinos de viento.—El guitarrico.

MARAVILLAS.—La millona.

CHUECA.—(Loreto-Chicote).—¡Adiós, muchachos!

COLISEVM.—¡Hip! ¡Hip! ¡Hurra!

VICTORIA.—(Techo desmontable).—La mujer que se vendió.

IRIS.—(Teatro de verano. Avenida Dato, 30.) Molinos de viento.—El dúo de La Africana y La verbena de la Paloma.

CINEMATÓGRAFOS

ACTUALIDADES.—(Refrigerado, continua de once de la mañana a una y media de la madrugada.) El beso de la gloria.—Madrid (en español).

BARCELÓ.—La señorita de los cuentos de Hoffman.

CALLAO.—Casino del Mar.

CAPITOL.—Un aventurero audaz.

CARRETAS.—(Refrigerado, 18°).—Fantasma del oro.—Yo soy Susana.

GÉNOVA.—Nadando en seco.—La mundana.

COMPANIA TRASMEDITERRANEA

Servicios de pasaje en cómodos buques de vapor o motor entre Barcelona y Palma de Mallorca; Barcelona y Valencia; Barcelona, Alicante y Orán; entre Málaga y Melilla; entre Algeciras y Ceuta o Tánger; entre Cádiz y Canarias.

Línea rápida regular mensual entre la Península y territorios españoles del Golfo de Guinea.

Servicios de carga lentos y rápidos entre todos los puertos de España, Baleares, Canarias y Marruecos.

BARCELONA: Gran Vía Layetana, 2.
MADRID: Paseo de la Castellana, 14.

BANCO DE BILBAO

FUNDADO EN 1857

Capital social, 100.000.000 de pesetas. Capital emitido desembolsado, 69.750.000 pesetas; Reservas, 86.679.449,11 pesetas. Total, 156.429.449,11 pesetas. Balance, pesetas 4.369.534.762,39.

Domicilio social, BILBAO. Dirección telegráfica, BANCOBAO. Claves: Petersons, 3.ª PETCO. Particulares

Albacete, Alcoy, Algorta, Alicante, Almería, Aranda Duero, Astorga, Badajoz, Baicaldo Barcelona, id. Ag. A, id. Ag. B, Bermeo, Bilbao-Gran Vía, Briviesca, Burgos, Castro Urdiales, Córdoba, Coruña, Durango, Elizondo, Estella, Gerona, Gijón, Granada, Guernica, Jerez de la F., Las Arenas, Las Palmas, León, Lequeitio, Lérida, Lerma, Logroño, Londres, Madrid, idem Ag. A, id. Ag. B, id. Ag. C, id. Ag. D, Málaga, Medina de Pomar, Melilla, Miranda de Ebro, Murcia, Orduña, Palencia, Pamplona, París, Peñarroya-Pueblonuevo, Ponferrada, Reinosa, Reus, Roa de Duero, Sabadell, Sagunto-puerto, Salamanca, San-güesa, San Sebastián, Santa Cruz de Tenerife, Santander, Sevilla, Tafalla, Tànger, Tarrasa, Toledo, Tudela, Valdepeñas, Valencia, Valencia-puerto, Vigo, Vitoria, Zamora y Zaragoza

Tipos de Interés.

I.—CUENTAS CORRIENTES.
A la vista 1,50 por 100 anual.
II.—OPERACIONES DE AHORRO
a) Libretos ordinarios de ahorro de cualquier clase, en cualquier o no condiciones limitativas, 3 por 100 anual
b) Imposiciones
Imposiciones a plazo de tres meses, 3 por 100.
Imposiciones a seis meses, 3,60 por 100 anual
Imposiciones a doce meses o más, 4 por 100 anual

Principales operaciones en España:

Giros transferencias, cartas de crédito, órdenes telegráficas sobre todos los países del mundo.
Descuentos, préstamos, créditos en cuenta corriente sobre valores y personales
Aceptaciones, domiciliaciones y créditos comerciales en Bilbao, Barcelona, Madrid, París, Londres, Nueva York, etc., para el comercio de importación, en condiciones limitadas a los cuantacorrentistas.
Descuento de letras documentarias y simples, por operaciones del comercio de exportación.
Préstamos sobre mercancías en depósito, en tránsito, en importación y en exportación.
Operaciones de Bolsa en las de Bilbao, París, Londres, Madrid, Barcelona, etc. Compra-venta de valores
Depósitos de valores, cupones y amortizaciones, conversiones, canjes, renovaciones de hojas de cupones, empréstitos, suscripciones, etc.

EN PARÍS Y LONDRES

El BANCO DE BILBAO, en Londres, único BANCO ESPAÑOL que opera en Inglaterra y la Sucursal de París actúan, ante todo, para fomentar y facilitar el comercio anglo-español y franco-hispano, dedicándose toda su atención, efectuando todas las operaciones antedichas y de un modo especial el servicio de aceptaciones, domiciliaciones, créditos comerciales, cobros y pagos sobre mercancías en condiciones muy económicas.
Las operaciones de cambio, bolsa, depósitos de títulos, forman parte de la actividad de dichas Sucursales, las que a petición remitirán condiciones detalladas.

TELÉFONO DE
LA ILUSTRACIÓN MODERNA
40.729

Sociedad Metalúrgica Duro Felguera

COMPANIA ANONIMA

Capital social: 77.500.000 pesetas

Carbones gruesos y menudos de todas clases y especiales para gas de alumbrado.—Cok metalúrgico y para usos domésticos.—Subproductos de la destilación de carbones: Benzoles auto, lavado, quitamanchas, solvente.—Sulfato amónico con 20 a 21 por 100 de nitrógeno.—Brea, creosota y aceites pesados para motores semi-diesel e impregnación de traviesas.—Hierros y aceros laminados en barras de todas clases y formas para el comercio.—Viguería y demás hierros de construcción.—Chapas, Planchas y Planos anchos para construcciones civiles y navales.—Chapas especiales para calderas.—Carriles para minas y ferrocarriles de vía ancha y estrecha.—Acero extradulce marca X, equivalente al hierro sueco.—Los productos de esta fábrica han sido reconocidos y aceptados por el Registro del Lloyd de Londres.—Tubería fundida verticalmente en batería para conducciones de aguas, gas y electricidad, desde 5 hasta 120 centímetros de diámetro y para todas las presiones.—Chapas perforadas y cribas.—Vigas armadas.—Armaduras metálicas y demás trabajos de gruesa calderería.—Acero moldeado en todas sus aplicaciones

Dirección { MADRID GIJON LA FELGUERA
postal. { Alcalá, 55-A-5 Apartado 51 (Asturias)
Telegramas { DURO DURO DURO-SAMA
Telefonemas {



GRIFÉ & ESCODA S. A.

CENTRAL:
Fernando, 36 y 38, Teléfono 13184 - BARCELONA

SUCURSALES:
Morera, 11, Tel. 13255 y Llano Boquería, 5, Tel. 23771

MADRID: Alcalá, 30 Teléfono 10573

CUBIERTOS - ORFEBRERIA - VAJILLAS
CRISTALERIAS - MUEBLES - OBJETOS
PARA REGALOS - ARTICULOS PARA
HOTELES - CAFÉS - RESTAURANTS
COLEGIOS - CLAS DE NAVEGACIÓN

LOS ESTABLECIMIENTOS MAS IMPORTANTES DE ESPAÑA

imprensa de LA ILUSTRACIÓN, Leganitos 46